

# Årsrapport 2022

Rapporten er godkendt på Nordea-fondens  
årsmøde 27. februar 2023

Dirigent advokat, partner Lars Bunch,  
Plesner Advokatpartnerselskab

Heerings Gaard, Overgaden neden Vandet 11,  
1414 København K

CVR-nr.: 13 50 43 93

**NORDEA  
FONDEN**  
Vi støtter gode liv

neo dokumentnøgler: K30B5JE0TH-DC...W6WSJ-WO30M-1DKHW



Nordea-fonden har et almen-  
nyttigt formål og støtter  
projekter, som fremmer  
gode liv inden for sundhed,  
motion, natur og kultur.



# Indhold

Fondsoplysninger	4
------------------	---

## Ledelsesberetning

### 2022 i Nordea-fonden

Grundlaget for fondens virke	6
Året i tal	7
Uddelinger	8
Kommunikation og videndeling	17
Formueforvaltning	21

### Risici

Risici	24
Omdømme	25
Formueforvaltning	26
Uddelinger	27
IT-sikkerhed	28

### Samfundsansvar

Samfundsansvar	30
E: Miljøpåvirkning	31
S: Medarbejderforhold og sociale forhold	32
G: God fondsledelse	34
FN's 17 Verdensmål	35

### Bestyrelse og direktion

Økonomiske forhold	41
--------------------	----

## Regnskab

### Årsregnskab

Ledelsespåtegning	43
Den uafhængige revisors revisionspåtegning	44
Regnskabsmæssige hovedtal	46
Resultatopgørelse	47
Balance	48
Egenkapitalopgørelse	50
Pengestrømsopgørelse	51
Noter	52



# Fondsoplysninger

<b>Erhvervsdrivende fond:</b>	Nordea-fonden Heerings Gaard Overgaden neden Vandet 11 1414 København K
<b>Telefon:</b>	4060 3040
<b>E-mail:</b>	kontakt@nordeafonden.dk
<b>Hjemmeside:</b>	www.nordeafonden.dk
<b>Stiftelsesdato:</b>	17. august 1989
<b>CVR-nr.:</b>	13 50 43 93
<b>Regnskabsår:</b>	1. januar – 31. december
<b>Hjemstedskommune:</b>	København
<b>Bestyrelse:</b>	Peter Schütze, formand Louise Gade, næstformand Kirsten Blinkenberg Hastrup Jens Bjørn Andersen Torben Laustsen Mads Hylleholt Bøttger Adam Christoffer Knuth Karina Dahl Steffensen
<b>Direktion:</b>	Henrik Lehmann Andersen, adm. direktør
<b>Fondsmyndighed:</b>	Erhvervsstyrelsen
<b>Revision:</b>	EY Godkendt Revisionspartnerselskab



# 2022 i Nordea-fonden



# Grundlaget for fondens virke

Nordea-fonden er en erhvervsdrivende fond etableret i 1989 og underlagt Lov om erhvervsdrivende fonde.

De historiske rødder i sparekasserne guider fonden i forhold til, hvor uddelingerne skal hen – nemlig derhen, hvor kapitalen oprinder fra: befolkningen i hele landet. Fonden tilstræber, at uddelinger er drevet af og afspejler efterspørgsel og tendenser i samfundet.

Siden fonden blev stiftet og frem til og med 2022, er der uddelt 6,8 mia. kr. til almennyttige formål i hele landet. Fonden har pr. 31. december 2022 en egenkapital på 13,9 mia. kr.

Se [www.nordeafonden.dk/oekonomi](http://www.nordeafonden.dk/oekonomi)

Generel information om Nordea-fonden findes på fondens hjemmeside [www.nordeafonden.dk](http://www.nordeafonden.dk), der er fondens pri-

mære kommunikationskanal. Her findes eksempelvis:

- vedtægter
- årsrapporter
- politikker
- strategier
- ansøgningsprocedurer
- værktøjer til ansøgere
- oversigt over uddelinger
- redegørelse for god fondsledelse [www.nordeafonden.dk/god-fondsledelse-i-nordea-fonden](http://www.nordeafonden.dk/god-fondsledelse-i-nordea-fonden)
- organisation
- bestyrelse

Fondens vedtægter udgør sammen med fondens værdier og mission det samlede grundlag for fondens virke.

**Vedtægter:** Fondens formål er, alt efter bestyrelsens frie skøn, at virke for almennyttige og velgørende formål (formålsbestemmelse § 4).

**Værdier:** Fondens tre værdier: Engagement, Respekt og Ordentlighed sætter retning for alle fondens handlinger i det daglige virke.

**Mission:** Fondens mission er at støtte gode liv inden for sundhed, motion, natur og kultur.

**Strategi:** Med afsæt i ovenstående vedtægter, værdier og mission organiserer fonden sit arbejde efter en samlet strategi, der består af en hovedstrategi for uddelinger og fire understøttende del-strategier for opfølgning på uddelinger, kommunikation og videndeling, investeringer og fondens ejendom. Hoved- og delstrategier opdateres hvert tredje år. Bestyrelsen evaluerer årligt den samlede strategi. Den kortsigtede fremdrift monitoreres kvartalsvis i fonden med henblik på at foretage eventuelle ændringer gennem tilknyttede handlingsplaner og pejlemærker.

De fire ovennævnte elementer udgør sammen med en række formalia og politikker bestyrelsens arbejdsgrundlag, der er genstand for årlig evaluering.

Læs mere om fondens virke på hjemmesiden [www.nordeafonden.dk/om-os](http://www.nordeafonden.dk/om-os)



Fonden benytter ESG som et ledelsesværktøj til at udfolde sit samfundsansvar. ESG står for "Environmental, Social and Governance", dvs. miljø-, sociale og ledelsesmæssige forhold, og omtales ofte som bæredygtighed. Fonden har valgt at integrere sin ESG-praksis på tre planer: investeringer, uddelinger og eget hus. Fonden ønsker med sine handlinger at bidrage til øget bæredygtighed i såvel hoved- som delstrategier.



Fondens formue er skabt ved indskud af aktiekapital – 1,9 mia. kr. – i Sparekassen SDS, da den blev omdannet til et aktieselskab i 1989 under navnet Sparekassen SDS A/S, senere Unibank A/S. Sidenhen fusionerede Unibank A/S med Nordea Bank AB (nu Nordea Bank Abp). Fonden er en langsigtet investor i Nordea Bank Abp, der er den største bank i Norden. Nordea Bank Abp's bankaktiviteter i Danmark svarer til at være den næststørste bank.

Nordea-fonden uddelte samlet

**479**

mio. kr. i 2022

**383**

mio. kr. til 105 større projekter

**32**

mio. kr. til 74 projekter i  
"Mere udeliv i SFO og klub"-puljen

**1.413**

lokale projekter modtog 51 mio. kr

**2.706**  
Uddelinger



**6.937**  
Ansøgninger

**975**

studerende modtog 9 mio. kr  
til studierejselegater

**139**

motionsbegivenheder modtog  
4 mio. kr. i Løbspuljen

# Uddelinger

I gennem 2022 foretog Nordea-fonden uddelinger for i alt 479 mio. kr., hvilket er 140 mio. kr. mere end i 2021 og inden for uddelingsrammen på 825 mio. kr. Fordelingen af årets uddelinger på hovedområder kan ses i figuren til højre.

Fondens uddelingsstrategi for 2022-2024 blev udrullet i februar 2022 med følgende fire strategiske fokusområder:

- Børn og unge godt på vej
- Ud i det fri
- Lyst til at deltage
- Liv i det lokale

Under sidstnævnte fokusområde kan der søges op til 200.000 kr.

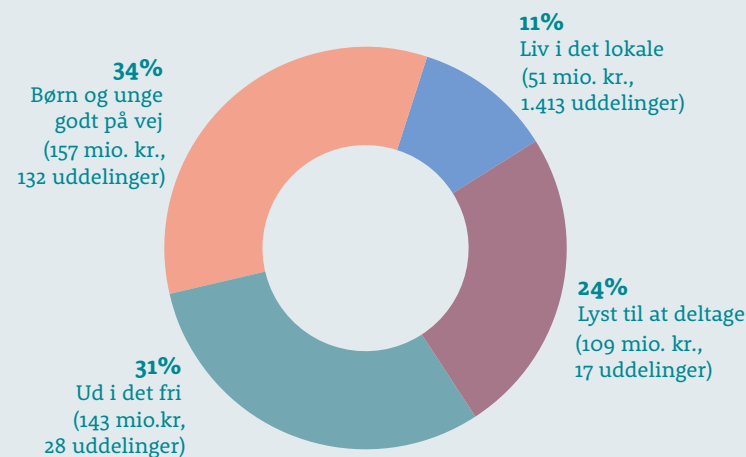


Nordea-fondens uddelingspolitik er rammesat i fondens strategi for uddelinger, som kan findes på fondens hjemmeside her: [www.nordeafonden.dk/det-stoetter-vi](http://www.nordeafonden.dk/det-stoetter-vi). Alle uddelinger rapporteres årligt til Erhvervsstyrelsen ved indsendelse af den bestyrelsesgodkendte legatarfortegnelse sammen med årsrapporten.

Fonden har øget sit fokus på støttede projekters miljømæssige, sociale og ledelsesmæssige bæredygtighed (ESG). Det betyder, at alle ansøgere skal forholde sig konkret og særskilt til, hvordan deres projekt bidrager til ESG.

I marts 2022 inviterede fonden alle interesserede til en række webinarer for at give ansøgere og samarbejdspartnere mulighed for at høre mere om de fire fokusområder, stille spørgsmål og få dybere indsigt i støttemuligheder og ansøgningsproces. Der var mulighed for at møde fonden til forskellige events og debatter samt at få vurderet sin projekttid på Folkemødet på Bornholm, Folkemødet på Møn, Idrætsmødet i Aalborg, Kulturmødet på Mors, DGI Landsstævne i Svendborg og Ungdommens Folkemøde i København.

## Årets uddelinger fordelt på fokusområder



Figuren indeholder ikke følgende øvrige uddelinger: Alment velgørende (6 mio. kr.), Studierejselegater (9 mio. kr.) og Løbsspuljen (4 mio. kr.)





## Børn og unge godt på vej

Uddelt beløb 157 mio. kr.

Årets største uddeling under fokusområdet ”Børn og unge godt på vej” var til projektet ”#MEREGADE” (GAME, 28,8 mio. kr.), som bl.a. omfatter etableringen af et Street-hub i Ringe, der vil bidrage til udbredelsen af gadeidræt og flere mangfoldige fællesskaber for børn og unge.

### Mere udeliv i SFO og klub

Fokuspuljen ”Mere udeliv i SFO og klub” blev lanceret primo 2022 med mulighed for at støtte projekter mellem 0,1 mio. kr. og 1,0 mio. kr. Målgruppen var børn i o. – 6. klasse, og der kunne søges om støtte til faciliteter, udstyr, aktiviteter og opkvalificering af pædagogisk personale for at fremme udeaktiviteter i SFO’er og klubber. Fonden oplevede stor efterspørgsel og modtog 183 ansøgninger fra kommunale og private SFO’er og klubber. I alt 74 projekter fik støtte til et samlet beløb på 31,8 mio. kr.

Støtten er givet til udendørs faciliteter og grej såsom klatrebaner, gynger, multibaner, udekøkkener og højbede,

*74 projekter skaber mere udeliv for børn i fritidsklubber og SFO’er over hele landet. De kan se frem til nye aktiviteter og masser af frisk luft i det kommende år.*

udeværksteder, nyttehaver, skaterramper, parkourbaner, bålpladser, shelters, klatretræer og planter, rollespilsudstyr, fiskegrej, udstyr til rappelling m.v. Flere har også søgt og modtaget støtte til kompetenceforløb for SFO- og klubpersonale med det formål at inspirere pædagoger og børn til mere udeliv. Børne- og ungeinddragelse i projekterne har været befordrende for fondens støtte, ligesom der er lagt vægt på, at ansøger har forholdt sig til ESG.

### Aktiv involvering i køkkentjansen på efterskoler

Under indsatsen ”Udbredelse og forankring af Efterskolernes Køkkentjans” fik 41 efterskoler støtte til et eller flere køkkenkurser samt faciliteter, der understøtter mere faglighed i elevernes køkkentjans og spise- og køkkenmiljøer. I alt blev der uddelt 17,7 mio. kr. i 2022 til efterskoler over hele landet.

### Flere idrætsfællesskaber til børn og unge i Grønland

Støtte til projekter i Grønland og på Færøerne indgår som en del af uddelingsarbejdet inden for fondens fire fokusområder. Der blev uddelt støtte til projektet ”Ataatsimoorluta Aalasa - Bevægelse i Fællesskab” (Grønlands Idrætsforbund og UNICEF, 7 mio. kr.). Projektet skal give flere børn og unge muligheder for at dyrke idræt og opleve glæden ved at være en del af et fællesskab. Samtidig er projektet med til at sikre rammerne om det gode børneliv i foreningslivet.



*Hærvejen er en rekreativ rute på sammenlagt 1.000 kilometer for alle, der vil gå, vandre eller cykle i historiske spor og samtidig opleve det bedste af den jyske natur.*

## Ud i det fri

**Uddelt beløb 143 mio. kr.**

Under fokusområdet "Ud i det fri" er der igangsat et strategisk samarbejde med foreningen Udvikling Hærvejen. Foreningen er etableret af 15 jyske kommuner som et væsentligt skridt i opgradering af såvel cykel- som vandrerruten og for at skabe bedre oplevel-

ser for de mange, der benytter ruten. Udvikling Hærvejen fik 12,1 mio. kr. i støtte til "Udvikling af Visuel Identitet og Wayfinding på Hærvejens vandre- og cykelforløb". Der blev desuden givet støtte til "Hærvejsprojektet i Viborg, en indgangsportal til Hærvejen" (Viborg Kommune, 20,1 mio. kr.) og til "Vikingeremuseet Fyrkat – signaturoplevelse og

knudepunkt på Hærvejens cykelrute" (Nordjyske Museer, 5,4 mio. kr.).

### Støtte til naturetablering og -formidling i Sønderjylland

Fonden støttede i 2022 for første gang et større naturgenopretningsprojekt. Det skete med en støtte til Margrethe Kog Nord ved Højer (Den Danske Naturfond,

18,0 mio. kr.). I projektet omdannes et landbrugsområde til naturområde, hvilket vil få stor betydning for trækfugle og yde et positivt bidrag til bæredygtighed i området. Samtidig får lokalsamfundet nye muligheder for oplevelser i det fri i samklang med naturen.



*Ungdomsøen er en ø for unge udviklet af unge. Visionen er at styrke generationer af unge i at tage ansvar for hinanden, fællesskabet og udvikling af vores samfund.*

## Lyst til at deltage

**Uddelt beløb 109 mio. kr.**

Under fokusområdet "Lyst til at deltage" var årets største uddeling på 28,1 mio. kr. til Fonden Ungdomsøen, som understøtter aktiviteter for unge på øen samt til organisationens fortsatte udvikling og konsolidering, herunder opbygning af partnerskaber.

### Lokal sammenhængskraft

Nordea-fonden havde fokus på at støtte flere projekter, hvor mindre foreninger understøtter stedbundne lokale fællesskaber. F.eks. Foreningen Remisen i Skjern, hvor unge har omdannet en tidligere garage for DSB-tog til et kultur- og koncertsted. Fondens støtte på 4,8 mio. kr. gik til at videreudvikle udendørsområderne og give mulighed for flere aktiviteter, særligt for unge. Halkær Kro og Kulturhus S/I ved Nibe modtog 8 mio. kr. til at etablere udefaciliteter og udvikle og teste aktiviteter med fokus på jord til bord og fællesskaber under åben himmel for børn, unge, voksne og

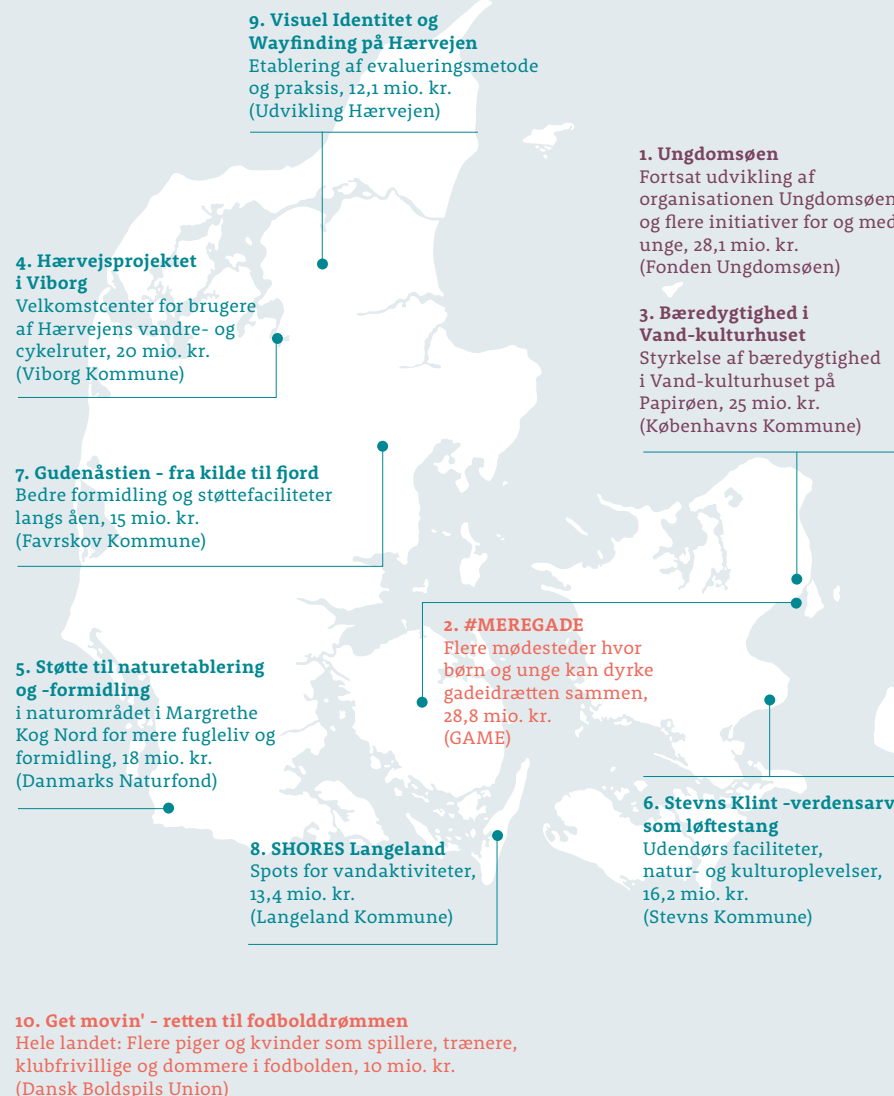
seniorer. Endelig gav fonden støtte til flere fællesskaber på tværs af generationer gennem udbredelse af initiativet "Leg på plejehjem" (Foreningen Samværd, 4,3 mio. kr.), hvor mindst 50 nye legestuer kan åbnes – ud over de 20, der allerede eksisterer.

### Opfølgning på støttede projekter

Fonden har i 2022 fortsat haft fokus på at videreudvikle og fastholde sin indsats for at følge støttede projekter. Den primære opgave var at monitorere, at støttede projekter blev gennemført som forudsat ved uddeling, men også samarbejde med projektere om tilpasninger og optimeringer undervejs i projektforløbet. I 2022 var særligt stigende priser på råvarer og materialer en udfordring i støttede projekter.

Som led i fondens fokus på ESG i støttede projekter blev der for fjerde år i træk gennemført et seksdages kursus med fokus på ledelseskompetencer for 21 projektledere fra støttede projekter.

## 10 største uddelinger i 2022





## Liv i det lokale

**Uddelt beløb 51 mio. kr.**

Under fokusområdet "Liv i det lokale" uddeles støtte på op til 200.000 kr. til lokalt forankrede projekter, som fremmer gode liv gennem aktiviteter og fællesskaber. I 2022 opjusterede fonden uddelingsrammen, og der blev uddelt 51,1 mio. kr. til 1.413 støttemodtagere fordelt over hele landet.

### Legater til studieophold

I 2022 modtog 975 studerende et legat til studieophold i udlandet, og der blev uddelt i alt 8,7 mio. kr.

For en samlet fortegnelse over fondens uddelinger (bortset fra studielegater) i 2022, se [www.nordeafonden.dk/om-os/oekonomi/uddelinger](http://www.nordeafonden.dk/om-os/oekonomi/uddelinger)

*Alberte har under sit praktikophold hos Gambian Plant Protection Service i Gambia undersøgt, hvordan lokale landmænd bedst bekæmper skadelige frugtfluer.*

## Fokus i 2023

Implementeringen af uddelingsstrategien vil fortsat være i fokus i 2023. Fonden vil identificere og støtte en række større projekter over 25,0 mio. kr. Desuden vil der være fokus på at støtte mange lokalt forankrede ansøgere over hele landet gennem fokusområdet "Liv i det lokale" og en række puljer, hvor der kan søges op til ca. 1,0 mio. kr. "Her gror vi"-puljen fortsætter således ind i 2023, ligesom fonden lancerer puljer målrettet kultur- og medborgerhuse og deleøkonomi i 2023.

Endelig vil fonden intensivere sin rådgivning til ansøgere og støttemodtageres metodiske arbejde med ESG. Særligt i forbindelse med støtte til anlæg, byggeri og faciliteter.

Fonden forventer at uddele 700 mio. kr. i 2023.



### BØRN OG UNGE GODT PÅ VEJ

– projekter, som fremmer børn og unges mulighed for at folde sig ud og vokse ind i livet sammen med andre.



### UD I DET FRI

– projekter, som øger mulighederne for at komme ud i det fri, og som motiverer flere til et aktivt natur- og friluftsliv.

NORDEA-FONDEN  
STØTTER **GODE LIV**  
INDEN FOR SUNDHED,  
MOTION, NATUR  
OG KULTUR.



### LIV I DET LOKALE

– aktiviteter, der styrker fællesskaber i lokalområdet.

Støttes med op til  
200.000 kr.



### LYST TIL AT DELTAGE

– projekter, som motiverer flere til at tage del i og ansvar for hinanden, fællesskabet, foreningslivet og demokratiet.



# Forskningsbaseret indsats for mental sundhed vinder frem

Mental sundhed er alt det, der gør livet værd at leve. Det er vigtigt, at vores krop fungerer, men det er mindst lige så vigtigt, at vi trives og har det godt. Det er baggrunden for partnerskabet ABC for mental sundhed, som for alvor tog fart i Danmark med to uddelinger fra Nordea-fonden i 2016 og 2018.

*Et nationalt samarbejde, ABC for mental sundhed, vil forbedre danskernes mentale sundhed gennem nye fællesskaber og aktiviteter.*



Penneo dokumentnøgle: K3015-JEOTH-DO5WN-6WSJ-IW030M-1DKHW



### Fakta om ABC for mental sundhed:

ABC for mental sundhed er inspireret af Act-Belong-Commit, som er udviklet ved Curtin University, Vestaustralien.

Læs her om det teoretiske fundament for ABC for mental sundhed - <https://psy.ku.dk/abc/hvad-er-abc/teoretisk-fundament/>

**Act:** Gør noget aktivt

**Belong:** Gør noget sammen med andre

**Commit:** Gør noget meningsfuldt

*ABC for mental sundhed giver et positivt og handlingsorienteret fokus på mental sundhed og omfatter alt det, der fremmer trivsel og styrker os som mennesker.*

At være mentalt sund handler om at have det godt, trives og fungere i hverdagen. Men den beskrivelse har et stigende antal danskere særligt blandt de yngre haft vanskeligt ved at genkende sig selv i.

Den seneste nationale sundhedsprofil viser en markant forringelse af danskernes mentale sundhed fra 2010 til 2017. Især blandt unge er udviklingen bekymrende. Eksempelvis steg andelen af unge kvinder, der ofte føler sig nervøse eller stressede, fra 21,3 pct. i 2010 til 36,3 pct. i 2017, og andelen

af unge kvinder med et decideret højt stressniveau steg på bare fire år fra 33 pct. i 2013 til hele 40,5 pct. i 2017. Samtidig ses der blandt unge en stigning i andelen, der ofte føler sig uønsket alene.

ABC for mental sundhed er den første forskningsbaserede indsats, der retter sig mod hele befolkningen. Indsatsen giver et positivt og handlingsorienteret fokus på mental sundhed, så det ikke alene omfatter risici for sygdom, men også omfatter alt det, der fremmer trivsel og styrker os som mennesker.

### Vokset med stor hast

Partnerskabet ABC for mental sundhed blev etableret i Danmark i 2016 med støtte fra Nordea-fonden med først 10,4 mio. kr. og igen i 2018 med 20 mio. kr. Det nationale partnerskab er i dag forankret på Det Samfundsvidenskabelige Fakultet på Københavns Universitets Institut for Psykologi.

Siden partnerskabets begyndelse er det vokset med stor hast – i 2018 var syv kommuner med, og i 2022 er tallet steget til 42. Derudover er en lang række

organisationer og foreninger med fra civilsamfundet. Partnerskabet vokser løbende og består i dag af 69 partnere.

I dag er ABC for mental sundhed godt på vej til at blive den model, der peges på, når der skal arbejdes med mental sundhedsfremme i kommuner, foreninger og organisationer. ABC for mental sundhed er nævnt i Sundhedsstyrelsens og Socialstyrelsens faglige oplæg til en 10-årsplan for bedre mental sundhed og en styrket indsats til mennesker med psykiske lidelser som

et af de redskaber, der skal tages i brug for at nå målsætningerne om mental sundhedsfremme.

### **Tre enkle budskaber**

26. september 2022 modtog forskerne bag ABC-partnerskabet Folkesundhedsprisen fra Dansk Selskab for Folkesundhed. Dagen efter fik ABC for mental sundhed endnu en blåstempling, da ABC for mental sundhed blev skrevet ind i den brede politiske aftale om en 10-årsplan for psykiatrien og mental sundhed med midler på Finansloven indtil 2026.

ABC for mental sundhed har kogt summen af videnskabelig indsigt ned til tre enkle budskaber: Gør noget aktivt, gør noget sammen og gør noget meningsfuldt.

Gennem aktivitet, fællesskab og meningsfuldhed kan vi forbedre og styrke vores mentale sundhed. Der er mange måder og niveauer at handle på. F.eks. ved at gøre noget godt for andre, være med i en madklub, spille et spil, starte en cykelklub, engagere sig i noget, som man brænder for, være frivillig, gå en tur, give tid til ro og fordybelse.

### **Dialogkort til børnehaver**

ABC for mental sundhed er et tværsektorielt partnerskab, som løftes i fællesskab af forskere, foreninger, landsdækkende NGO'er, regioner og kommuner – på mange forskellige måder.

I Slagelse Kommune arbejder man eksempelvis med ABC for mental sundhed i forhold til en række af kommunens målgrupper og indsatser. Her er der bl.a. udviklet ABC-forløb til skoleklasser, en ABC-ambassadøruddannelse, fællesskabsstafet og dialogkort til yngre børn.

Dialogkortene anvendes i nogle af kommunens daginstitutioner og er udarbejdet, så der er helt konkrete opgaver i forhold til de tre enkle hovedbudskaber: aktivitet, fællesskab og meningsfuldhed. Eksempelvis slå en kolbøtte (gør noget aktivt), giv hinanden massage (gør noget sammen) og fortæl, hvad der gør dig glad (gør noget meningsfuldt). Tilsvarende har kommunen udviklet dialogkort for skolebørn og for voksne.

I DGI arbejder man også bredt med ABC for mental sundhed – især som en værktøjskasse, der hjælper trænere med

at have fokus på at tage godt imod nye medlemmer, inkludere dem i fællesskaberne og gøre foreningerne til et rart sted for alle.

### **Forankring af ABC for mental sundhed**

ABC for mental sundhed er gennem årene blevet en integreret del af partners arbejder og er mange steder blevet et naturligt og selvfølgeligt fundament, når der igangsættes nye eller videreudvikles eksisterende aktiviteter og indsatser for at styrke borgeres og medlemmers mentale sundhed.





# Kommunikation og videndeling

Delstrategien for kommunikation og videndeling blev opdateret i 2022 og gælder til og med 2024.

I 2022 var der et særligt fokus på udrulning af den opdaterede uddelingsstrategi, dvs. at skabe kendskab samt dialog og engagement blandt en bred række af målgrupper og interessenter. Nordea-fonden inviterede således i marts 2022 en lang række aktører og tidligere støttemodtagere til åbent hus hos fonden for at formidle strategien og lytte til aktørernes tilbagemeldinger <https://nordeafonden.dk/nyheder/aabent-hus-om-gode-liv>

Der blev iværksat en række indsatser, som alle bidrager til princippet om, at fonden skal være til gavn og tilgængelig.

## Styrkelse af ansøgerrejsen

På baggrund af viden fra fokusgrupper og en række analyser har fonden for-

bedret den digitale ansøgerrejse således, at særligt mindre erfarne fondsansøgere finder det nemmere at ansøge. Blandt forbedringerne er øget overskuelighed, tydeligere hjælpeværktøjer og mere inspiration. Forbedringerne, som blev evalueret af ansøgere i november, viser en øget tilfredshedsgrad med fondsdialogen. Overordnet set bidrager indsatsen til at kvalificere ansøgere, tilrettelæggelse af relevante kommunikationsindsatser samt at øge fondens transparens.

## Tilstedeværelse over hele landet

Der har været tilrettelagt flere events, hvor fonden på basis af nuancerede erfaringer fra de sidste par år med øget digital videndeling og rådgivning har været fysisk og digitalt tilgængelig. Det har givet anledning til øget dialog med potentielle ansøgere f.eks. ved webinarer om aktuelle støttemuligheder eller ved regionale events såsom DGI Landsstævnet i Svendborg.

Da fonden i efteråret åbnede for ansøgninger til "Her gror vi"-puljen, blev interesserede inviteret til idémøder i Aalborg, Odense, Aarhus og København. Målsætningen med møderne var rådgivning om støttemuligheder, deling af netværk og viden samt at indsamle kendskab til målgruppens udfordringer og efterspørgsel.

## Omdømme

Fonden har særligt fokus på interessevaretagelse, der sikrer, at omverdenen fortsat opfatter fonden som transparent og åben om sine arbejdsmetoder, særligt når det handler om uddelinger, investeringer og ledelse. I den årlige transparensanalyse fra Kraft & Partners fremgår det, at Nordea-fonden er blandt landets mest transparente fonde.

Temaet bæredygtighed bliver i højere grad en parameter i fondes uddelingspraksis. Derfor var det også temaet for årets nordiske fondskonference, som

i november blev afviklet i København med flere fonde, herunder Nordea-fonden, som del af værts- og arrangørgruppen.

## Fortællinger og visuel dokumentation

Fonden producerede i 2022 flere visuelle fortællinger fra støttede projekter og fondens bidrag til samfundet. Herunder historier om hvordan foreninger motiverer frivillige, og hvordan fonden kan støtte initiativer, der reducerer foreningers energiudgifter. Mange foreninger er ramt af stigende energipriser, og fonden ønskede at kommunikere, at de kan få støtte til varmepumper, solceller og lignende tiltag, som reducerer energiudgifterne.

## Fokus 2023

I første halvår gennemføres en ansøger- og interessentanalyse. Analysen vil give fonden indblik i ansøgers oplevelse af dialog med fonden, fokusområder og evt. udfordringer med at sikre

projekters bæredygtighed. Inputtet vil indgå i udvikling af fondens arbejde med både kommunikation og projektopfølgning, herunder evt. udvikling af relevante kompetenceforløb for ansøgere og støttemodtagere.

Evalueringer fra ansøgere til ”Her gror vi”-puljen vil indgå i den fortsatte udvikling af videndeling samt i planlægning af kommunikation for kommende puljer. Der vil i 2023 være fortsat fokus på at styrke særligt mindre projekters kommunikation samt bidrage til fortællinger fra større og markante uddelinger såsom Hærvæjen og Vand-kulturhuset på Papirøen.

Fonden er medlem af Philea, en forening af europæiske fonde, og har særligt udbytte af videndeling med kolleger fra andre fonde – herunder også de kommunikationsansvarlige. I 2023 vil bl.a. The National Lottery Community Fund fra Storbritannien og IKEA Foundation fra Holland dele viden om udviklingen i deres arbejdsmetoder.

*Projektchef Sara Line Bohn og projektkonsulent Michala Brechling afholder live opstartsmøde for 74 projekter i Nordea-fondens studie, Studie Gode Liv.*





# Motionister myldrede udenfor, da coronapandemien slap sit tag

Løbspulje satte 100.000 motionister i gang over landet.  
I alt 458 motionsløb med mellem 50 og 500 deltagere  
fik støtte i 2021 og 2022.

*Målet med Løbspuljen var at kickstarte foreningslivet ved at støtte en mangfoldighed af mindre motionsløb i hele Danmark, der var båret af frivillighed og lokalt engagement.*



Efter måneder med nedlukning, afstandskrav, mundbind og rutinemæssig afspritning gav Nordea-fonden i juni 2021 en håndsrækning til at genstarte motionsløb efter coronaen.

"Løbspuljen" på 5 mio. kr. var målrettet de myriader af løb, der findes i under-skoven af de store populære motions-events som CPH Half, Royal Run og DHL Stafet.

De mindre motionsløb i de nære omgivelser viste sig at foregå i vandrestøvler, i våddragter, på cykler, boards og i løbesko. I alt 458 motionsløb med mellem 50 og 500 deltagere fra hele landet endte med at få støtte fra puljen.

Og mange bække små gør som bekendt en stor å. Helt præcist 99.836 motioni-

ster har gået, løbet, rullet og svømmet fra start til mål og dermed bragt delta-gerantallet i liga med nogle af de store motionsløb herhjemme.

"Coronapandemien havde sat en stopper for mange aktiviteter. Mange havde isoleret sig en hel vinter, og vi så et behov for at komme ud i det fri og få motion og vind i håret sammen med andre," fortæller administrerende direktør i Nordea-fonden, Henrik Lehmann Andersen, der hæfter sig ved de mange spontane løb, som opstod i coronaens skygge.

#### Fællesskab i saunaen

Et eksempel er Gentoftes ICE Challenge, som opstod, da svømmehallen lukkede ned under coronaen. Svømmeklubben rykkede sin træning udenfor og beviste,

at det er muligt at svømme i havet året rundt på trods af is, sne og kulde.

"Vi havde over 100 deltagere til ICE Challenge i januar, hvor vandet var tre grader. De fleste havde våddragt på, men der var da nogle, som svømmede 100 meter i deres Speedos," fortæller løbsarrangøren Bettina Honoré, der havde et samarbejde med Skovshoved Havns saunaklub.

"Og det er ellers noget, der giver et virkelig godt fællesskab at sidde og få varmen sammen efter at have overvundet sådan en lidt crazy udfordring. Vi er virkelig, virkelig glade for den støtte, vi har fået. Både t-shirts og penge til bøjer og markeringer. Det betyder meget for en lille forening," tilføjer hun.

Behovet for at komme ud i det fri kunne mange af de frivillige arrangører ude i foreningerne genkende, så ansøgningerne til Løbspuljen strømmede ind.

#### Flest i Midtjylland

Foreningerne i Region Midtjylland var flittigst til at arrangere og modtog støtte til 133 løb, efterfulgt af Syddanmark (96) og Hovedstaden (79).

Blandt de støttede løb var discipliner som kampfitness, sæbekasseløb, baglænsroning og strandløb. Mange af løbene indeholdt flere motionsformer, men de idrætsgrene, der oftest gik igen på tværs af alle de 458 motionsløb, er også de mest almindelige: løb (297), gang (182), cykling (70), mountainbike (36), paddleboard (27) og svømning (22).

*Motionsløb var den mest søgte disciplin i Løbspuljen, men der blev også cyklet, roet, gået og sejlet over målstregen hos frivillige foreninger i hele landet.*



Langt de fleste løbsarrangører benyttede sig af tilbuddet om at modtage gratis løbstrøjer. I alt blev 76.000 t-shirts delt ud.



# Formueforvaltning

Delstrategien for investeringer sætter rammer og mål for forvaltning af Nordea-fondens formue. Målet er at skabe et afkast, så det økonomiske grundlag for fondens virke fastholdes på langt sigt, og at grundlaget for fondens uddelinger til gode liv sikres gennem stabile realiserede indtægter, herunder udbyttet fra Nordea Bank Abp.

Administrationen har ansvaret for udrulningen af delstrategien for investeringer, hvilket sker i et tæt samarbejde med investeringsudvalget, der blev nedsat af bestyrelsen i 2020, og som udgøres af fire medlemmer af bestyrelsen.

Delstrategien for investeringer rummer tre elementer:

## 1. Overordnede principper for formueforvaltningen

Gennem investeringerne tilstræber fonden at opnå et afkast svarende til risikoen på de finansielle markeder for børsnoterede aktier og obligationer og altså ikke at "slå" markedet.

Fonden kan påtage sig yderligere investeringsrisici, hvis merafkastet vurderes attraktivt i forhold til risikoen for tab. Et eksempel er, at fonden gennem Copenhagen Infrastructure Partners (CIP) investerer i infrastrukturfonde, som er svære at omsætte (illikvide), men som forventes at give et attraktivt merafkast i forhold til børsnoterede aktier, som umiddelbart kan omsættes.

## 2. Bindende etiske retningslinjer

Fondens etiske retningslinjer er tæt forankret i fondens arbejde med ESG, herunder at fonden er medlem af UN Global Compact.

Det bærende element i de etiske retningslinjer er, at finansielt attraktive investeringer fravælges eller sælges, hvis de etiske retningslinjer ikke er overholdt.

Et eksempel er afvikling af fondens investeringer i obligationer udstedt af udviklingslande i 2021, da forvalteren foretog investeringer i obligationer fra et land, som vedvarende ikke overholdt miljøkravene under UN Global Compact.

## 3. Investeringsrammer og krav til likviditetsberedskab

Fonden skal med stor sikkerhed have tilstrækkelig likviditet til uden uønsket realisation af aktiver at kunne fyldestgøre alle uddelinger, investeringstilsagn og den øvrige drift. Der er derfor etableret en grundig overvågning af fondens likviditet, og overskydende likviditet investeres inden for delstrategien for investeringer.



### Investering i Dansk Vækstkapital III (Vækstfonden)

Fonden afgav i 2022 tilsagn på 150 mio. kr. til Dansk Vækstkapital III (DVK III), der væsentligst investerer i danske private equity fonde. Ud over forventningen om et attraktivt investeringsafkast er der ved investeringen lagt vægt på DVK III's klare retningslinjer for ESG, deltagelse i UN Global Compact, god skattepraksis og governance, samt at et af DVK III's pejlemærker er at medvirke til at skabe nye varige arbejdspladser i Danmark.

I delstrategien for investeringer indgår, at der skal ske en gradvis risikospredning. Aktier (uden Nordea Bank Abp), ejendomme og unoterede investeringer fylder ultimo 2022 12 pct. mod 0 pct. primo 2017.

Ultimo 2022 udgør den samlede værdi af investeringerne siden 2017 1.847 mio. kr., og der udestår investeringstilsagn på 525 mio. kr.

### Fokus i 2023

I 2023 vil fonden fortsat have fokus på at implementere delstrategien for investeringer, og der vil være særlig opmærksomhed på at styrke ESG-arbejdet. Det indebærer en dialog med forvalterne om yderligere ESG-rapportering med henblik på kvantificering af ESG-indsatsen, f.eks. CO<sub>2</sub>-emissioner afledt af investeringer og overholdelse af arbejdstager- og menneskerettigheder i de selskaber, fonden investerer i.

### Ejendommen Heerings Gaard

Fondens ejendom, Heerings Gaard, huser foruden fondens administration også køkken- og konferencefaciliteter og en række erhvervs- og boliglejemål, der udlejes eksternt, jf. delstrategien for ejendommen. I 2022 har der været fokus på renovering og klargøring af lejemålene, og ved udgangen af 2022 er de fleste lejemål udlejet. De resterende ledige lejemål forventes udlejet i første halvår 2023.

*Heerings Gaard rummer konferencefaciliteter, som bl.a. stilles til rådighed for støttede projekter.*





# Risici

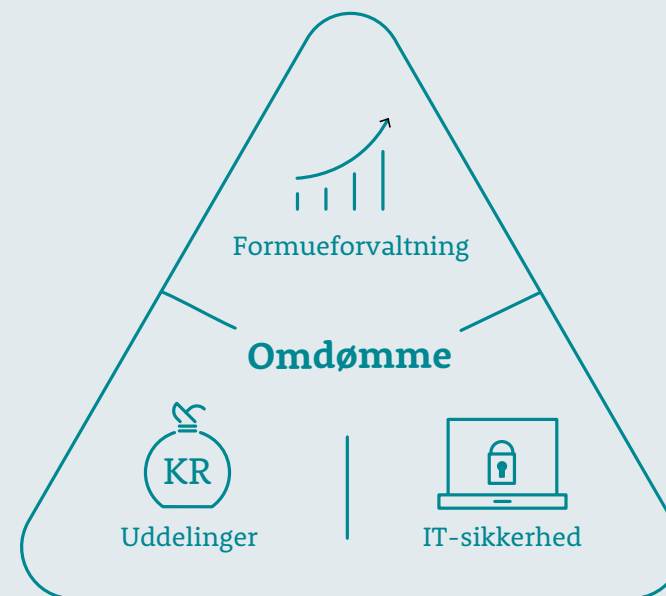
# Risici

De væsentligste risici, i forhold til Nordea-fondens forretningsaktiviteter og samfundsansvar og dermed fondens omdømme kan indeholdes i tre overordnede områder: formueforvaltning, uddelinger samt IT-sikkerhed.

Fondens risikostyring og løbende rapportering er derfor fokuseret på disse tre områder og håndteringen af de konkrete risici på de tre områder, der kan have væsentlig indvirkning på fondens omdømme.

Overvågningen af og rapporteringen om risici blev øget i 2022. Rapporteringen sikrer således en løbende overvågning af overholdelsen af rammerne på alle overordnede risikoområder, herunder omdømme.

Den løbende overvågning af risici sker med henblik på kvalificerede vurderinger af, om der enten kræves 1) handling for afbødning eller eliminering af identificerede risici, 2) behov for øget opmærksomhed på identificerede risici eller 3) at der aktuelt ikke er identificeret risici.



**Fondens risikostyring og løbende rapportering er fokuseret på tre områder: formueforvaltning, uddelinger samt IT-sikkerhed, som alle kan have indvirkning på fondens omdømme.**





# Omdømme

Alle handlinger på vegne af Nordea-fonden tager udgangspunkt i fondens værdier. Manglende efterlevelse af værdierne udgør en risiko for fondens omdømme. For at fastholde fokus på værdierne arbejdes aktivt med disse i fondens hverdag, både internt og eksternt i relation til fondens interessenter.

Fonden ønsker at være åben og transparent. Åbenheden udmøntes bl.a. i, at fondens strategier, ansøgningskriterier og -procedurer samt information om uddelinger er tilgængelige på fondens hjemmeside for potentielle ansøgere og andre interessenter. Ansøgere tilfredsgrad evalueres løbende og bidrager til fondens løbende indsats for at optimere ansøgerrejsen.

Dialog med en bred vifte af interessenter prioriteres som fast del af fondens arbejde. Det drejer sig særligt om varetæelse af relationer til medier, andre

fonde, offentlige aktører og diverse interesseorganisationer, som bidrager til og har betydning for fondens virke. Dialogerne varetages primært af fondens ledelse og indgår som en del af arbejdet med kommunikation og videndeling.

Fonden stiller to eksternt håndterede whistleblowerordninger til rådighed for interessenter og medarbejdere. Disse giver mulighed for anonymt at påtale oplevede brud på efterlevelsen af fondens værdier. Den ene whistleblowerordning anvendes vedrørende forhold i fonden, og den anden vedrørende forhold hos fondens støttemodtagere.

Der er i 2022 ikke konstateret indberetninger gennem fondens whistleblowerordninger.

På tværs af analyser foretaget blandt ansøgere, interessenter, medier og i befolkningen ses en positiv udvikling i



## Interessevaretæelse

Nordea-fonden tilstræber, at uddelinger er drevet af og afspejler efterspørgsel og tendenser i samfundet. Indsigt i brede samfundsinteresser og tendenser er derfor afgørende for fondens virke. Dialog med landets borgere samt lokale og nationale organisationer, embedsværk og politikere er vigtige elementer for at opnå den brede indsigt, der kan understøtte relevant og værdiskabende engagement inden for fondens støttemråder og hos støttemodtagere.

fondens omdømme, kendskab til fonden og forventninger til fondens rolle i samfundet. Blandt befolkningen er fonden den tredjemest kendte fond, i medierne den tredjemest omtalte, og når det kommer til transparens, er fonden blandt landets mest transparente fonde.

## Fokus i 2023

I 2023 vil fonden med udgangspunkt i værdierne fortsat have fokus på monitorering af omdømme, herunder at udbygge eksisterende analytiske værktøjer og implementere nye. Herudover på øget synliggørelse af fondens arbejdsmetoder og uddelingers bidrag til at skabe gode liv i Danmark. Endelig vil fonden fortsat monitorere og justere risikorapporteringen og efter behov tilføje nye dimensioner, som eksempelvis omverdensrisici, såfremt det vurderes relevant.



# Formueforvaltning

Nordea-fondens formueforvaltning er rammesat af delstrategien for investeringer og baseres ligesom resten af fondens arbejde på principperne for god fondsledelse med digital systemunderstøttelse og effektive kontroller.

Sideløbende med arbejdet i investeringsudvalget er rammerne for fondens risikostyring vedrørende formueforvaltning løbende styrket, bl.a. gennem anvendelse af et detaljeret beslutningstræ for due diligence-processen, der indgår i bestyrelsens beslutningsgrundlag forud for gennemførelse af investeringer.

Beslutningstræet udvikles løbende og er senest udvidet med fondens ønske om ansvarlig skattebetaling (skattekodeks) og krav om, at forvalterne i stigende grad skal rapportere relevante ESG-data.

I investeringsudvalget arbejdes med faste temaer, der afdækker både potentielle afkastmuligheder og risikoen for tab ved gennemførelse af f.eks. ejendomsinvesteringer og private equity investeringer. Dette understøttes ofte med indlæg fra ekstern ekspertise.

Finansielle risici. Investering af formuen giver risiko for tab på aktiverne, hvis aktiekurser, renter, ejendomspriser m.m. ændrer sig. Fondens risikostyring er blandt andet baseret på yderligere diversificering af investeringerne, løbende overvågning af og rapportering om fondens investeringer og forvaltere og en grundig due diligence af investeringer, inden de foretages.

## Fokus i 2023

Der vil i 2023 være yderligere fokus på bæredygtigheden i fondens investerin-

ger på alle parametre i ESG. Heri indgår en klarere kvantitativ tilgang baseret på flere valide data og faste målepunkter, der understøtter social og ledelsesmæssig (governance) bæredygtighed.



## Risikorapportering på fondens formueforvaltning

Risici relateret til fondens investeringer overvåges løbende, herunder en månedlig afkastrapportering i forhold til markedsudviklingen samt et kvartalsvist overblik over fondens økonomi.

Bestyrelsen modtager herudover på alle bestyrelsesmøder en samlet risikorapportering. De primære risici i formueforvaltningen omfatter fire overordnede risikoelementer: afkast og realiseret indtægt, likviditet og investeringsråderum, skat samt ESG.



# Uddelinger

Nordea-fondens uddelinger er rettet mod at støtte aktiviteter, der fremmer gode liv. De primære risici knyttet her til er identificeret i den løbende risiko-rapportering til bestyrelsen og omfatter aktuelt følgende områder: minimering af justeringer/tilbageførsler i støttede projekter, optimering af interne processer, identifikation af svig blandt støttemodtagere og monitorering af medie-omtale.

I løbet af 2022 har prisstigninger og udfordringer med leverancer repræsenteret en øget risiko for projekternes gennemførelse. På den baggrund har fonden adresseret temaet over for ansøgere og indledt dialoger med berørte støttemodtagere, hvilket i flere tilfælde har ført til uddeling af støtte til meromkostninger i igangværende projekter.

Fonden har en fuldt systemunderstøttet, digitaliseret og veldokumenteret sags-

behandlingsproces, hvorved konsistent datahåndtering og overholdelse af fondens retningslinjer sikres i relationen til alle støttemodtagere. I 2022 gennemførte fonden bl.a. tiltag, som sikrer en fortsat effektiv og uvildig behandling af ansøgninger, ligesom justeringer og tilbageførsler monitoreres via etablerede procedurer. Ansøgere kan desuden alene oprette ansøgning ved identifikation gennem digital signatur, og udbetalinger kan kun ske til støttemodtagers NemKonto (med undtagelse af Færøerne).

Der blev i 2022 gennemført stikprøvevis revision blandt 40 støttede projekter med henblik på at sikre, at uddelingerne er anvendt i overensstemmelse med forudsætningerne for uddelingen, og at der foreligger dokumentation for dette. Stikprøvevis revision er et supplement til den revisorattesterede slutrapportering, som gælder alle projekter over 0,2

mio. kr. Gennemgangen i 2022 gav ikke anledning til bemærkninger.

## Fokus i 2023

I 2023 vil der fortsat være fokus på overvågningen af risici knyttet til uddelingerne, ligesom flere mindre uddelinger forventes at blive genstand for stikprøvevis revision.



### Almennyttighedstjek af uddelinger

Forinden indstilling til uddeling til større projekter (over 1,0 mio. kr.) gennemgås projektet af en ekstern advokat, der kontrollerer, at der er tale om en almennyttig ansøgerorganisation, og at projektets formål er almennyttigt. Såfremt projektet ikke lever op til fondens krav til almennyttighed, vil der enten ikke ske uddeling, eller uddelingen ledsages af en relateret betingelse, der skal opfyldes, inden der kan ske udbetaling af støtte.

Ved behandling af mindre ansøgninger (under 1,0 mio. kr.) foretager fonden almennyttighedstjek af bl.a. vedtægter, ligesom en ekstern advokat udtager 40 stikprøver af de gennemførte uddelinger til almennyttighedstjek. Stikprøverne har i 2022 ikke givet anledning til bemærkninger.



# IT-sikkerhed

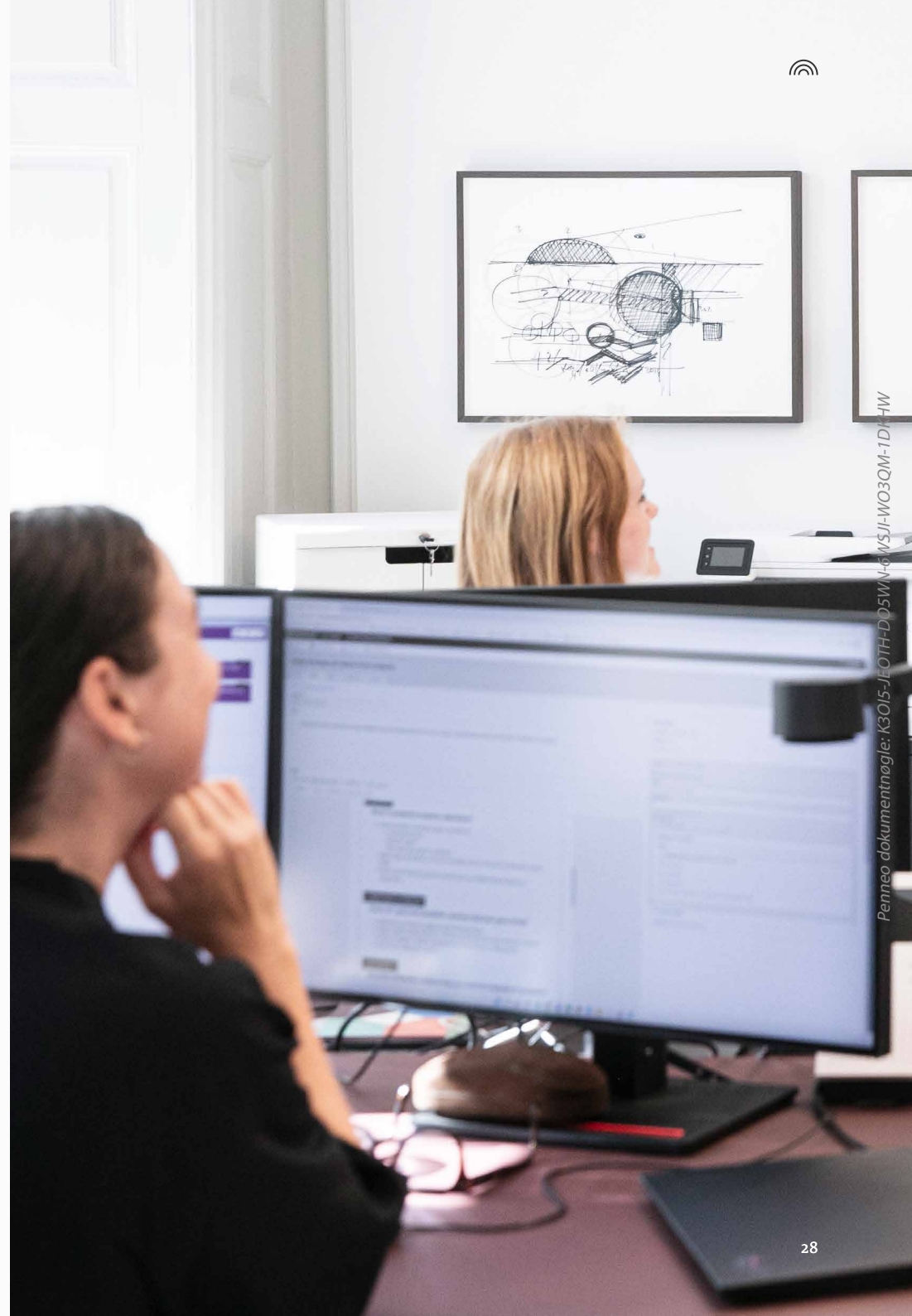
Nordea-fonden arbejder løbende med digitale løsninger og IT, som på et sikkert grundlag kan bidrage til smidige og effektive processer for ansøgere og fondens medarbejdere. Indsamling og brug af data er reguleret af fondens Politik for dataetik, som kan findes her <https://nordeafonden.dk/om-os/saadan-arbejder-vi/politik-for-dataetik>. Fonden monitorerer aktuelt følgende risici knyttet til IT-sikkerhed: robusthed over for cyberangreb, datasikkerhed, fysisk IT-sikkerhed, IT-beredskab og dokumentation.

Fonden har i løbet af 2022 styrket IT-sikkerheden væsentligt ved at omlægge den interne IT-understøttelse til en cloud-løsning, ligesom der er gennemført en række digitale og fysiske sikkerhedstiltag med henblik på øget monitoring af potentielle risici og et styrket

beredskab. Fondens IT-leverandør har foretaget test af backup uden anmærkninger i det interne IT-miljø, ligesom der kontinuerligt følges op på fondens primære eksterne IT-leverandører i relation til potentielle digitale trusler i deres IT-miljøer. IT-sikkerheden har siden primo 2022 været en del af den faste risikorapportering til bestyrelsen.

## Fokus i 2023

I 2023 vil fonden yderligere styrke IT-sikkerheden via relevante opmærksomhedsskabende tiltag over for medarbejderne, fortsat hærkning af interne IT-systemer og eksternt tjek af fondens beredskab. Primo 2023 gentages eksternt IT-overblik over fondens risici, som første gang blev gennemført i efteråret 2021.





# Samfundsansvar



# Samfundsansvar

Nordea-fonden er bevidst om sit samfundsansvar og ønsker gennem sit virke og hjulpet af en række politikker at drive en fond, hvor der med afsæt i værdier og god fondsledelse sikres et kontinuerligt fokus på antikorruption, miljø, menneskerettigheder, sociale forhold og medarbejderforhold.

- E** Environmental/  
miljøpåvirkning
- S** Social/medarbejderforhold  
og sociale forhold
- G** Governance/  
god fondsledelse

## Redegørelse for samfundsansvar jf. ÅRL § 99a

I forhold til Årsregnskabslovens § 99a omfatter gennemgangen nedenfor fondens ikke-finansielle redegørelse for samfundsansvar, herunder fondens arbejde med ESG.

Forretningsmodellen i Nordea-fonden er at støtte projekter med almennyttige formål, der fremmer gode liv.

Optimal gennemførelse af forretningsmodellen forudsætter, at der sikres et løbende afkast af fondens formue gennem investeringer. Ligeledes gennemfører fonden en struktureret indsats for at følge afviklingen af de støttede projekter samt at opsamle erfaring og dele viden fra disse. Herved styrkes kvaliteten såvel i organisationer, der skal gennemføre støttede projekter, som i fondens fremtidige uddelinger.

Forretningsmodellens gennemførelse understøttes også af en række politikker for samfundsansvar, som omfatter

f.eks. god fondsledelse og etiske retningslinjer for investeringer, herunder overholdelse af skattekodeks for ansvarlig skattebetaling og bæredygtighedsguide til støttemodtagere. Fonden har siden 2020 deltaget i UN Global Compact og er derfor i hele sin forretningsførelse forpligtet på de 10 principper inden for klima og miljø, mennesker- og arbejdstagerrettigheder samt antikorruption.

Fondens ledelse har i gennemførelsen af forretningsmodellen fokus på sociale forhold samt medarbejderudvikling og -trivsel med henblik på at fastholde en virksomhedskultur, der er i fuld overensstemmelse med fondens værdier og optimal for løsning af opgaverne. Fondens virksomhedskultur tager i et såvel internt som i et eksternt perspektiv afsæt i, at stærke fællesskaber og respektfulde, professionelle relationer er et godt udgangspunkt for at skabe gode liv.

Fonden har et skriftligt adfærdskodeks for medarbejdere og bestyrelse, der med udgangspunkt i fondens værdier understøtter trivsel og et sundt arbejdsmiljø, en god arbejdskultur og en tryghed i den løbende dialog med og adfærd over for fondens interessenter. Herved sikres medarbejdere og bestyrelse mod utilbørlig interessevaretagelse, og adfærdskodekset rummer afsnit, der guider medarbejdere og bestyrelse til en adfærd, der beforder antikorruption.

Fonden sikrer, at leverandører af varer og services forventes at leve op til fondens værdier og adfærdskodeks. Sociale klausuler er standard i fondens aftaler med leverandører af håndværks- og serviceydelser.

I den følgende gennemgang med inddragelse af ESG er ovenstående uddybet i detaljer og med eksempler på, hvordan fonden i dagligdagen omsætter politikkerne til konkrete handlinger.



De væsentligste risici i forhold til klima og miljø, sociale og medarbejderforhold, antikorruption og bestikkelse ses i forbindelse med fondens formueforvaltning, uddelinger, IT-sikkerhed og omdømme.

De væsentligste risici i forhold til manglende overholdelse af menneskerettigheder er relateret til fondens formueforvaltning, hvis de selskaber, som fonden investerer i, ikke overholder menneskerettighederne. Risiciene er blandt andet håndteret ved, at alle politikker er overholdt i 2022. Hertil at der gennemføres uafhængig screening af alle børsnoterede selskaber, som fonden investerer i. Der har i 2022 ikke været konstateret brud på menneskerettighederne.

I forhold til antikorruption har screeningen i 2022 dokumenteret, at en virksomhed, som en af fondens formueforvaltere havde investeret i, med stor sikkerhed har overtrådt monopollovgivningen, og fonden har derfor anmodet forvalteren om at sælge selskabet, hvilket er sket.

Fonden betragter et stærkt fokus på samfundsansvar som en fundamentalt vigtig opgave, og der vil i 2023 fortsat blive arbejdet på at udbygge indsatser,

der understøtter samfundsansvar. Det konkrete arbejde fremgår af de efterfølgende afsnit om E, S og G.

I overensstemmelse med ÅRL § 99d har fonden udarbejdet en politik for dataetik, der hviler på fondens værdier og evalueres årligt i bestyrelsen. Redegørelse for politik for dataetik ved udgangen af 2022 kan findes på fondens hjemmeside: [www.nordeafonden.dk/politik-for-dataetik-2022](http://www.nordeafonden.dk/politik-for-dataetik-2022)

## E Miljøpåvirkning

Nordea-fondens uddelings- og driftsaktivitet bidrager kun i begrænset omfang til miljø- og klimapåvirkninger.

### Fondens egen CO<sub>2</sub>-udledning

Fonden rapporterede i 2021 for første gang om fondens egen CO<sub>2</sub>e-udledning for at understøtte indsatsen for øget bæredygtighed. Fondens ejer ikke egne køretøjer og har derfor ikke udledninger under Scope 1. I opgørelsen indgår fondens udledninger fra indkøbt el, vand og varme (Scope 2) samt fra medarbejdernes og bestyrelsens arbejdsrelaterede transport i bil og fly (Scope 3).

Fonden har i 2022 haft en udledning på 35 tons CO<sub>2</sub>e, hvilket er på niveau med udledningerne i 2021, men med et større aktivitetsniveau på uddelinger.

Fonden udleder i 2022 mindre fra energi og processer, hvilket kan henføres til, at fonden har påbegyndt indkøb af certificeret grøn strøm i en del af året.

Omvendt er udledningen fra transport steget på grund af øget aktivitet, flere medarbejdere og flere besøg hos støttemodtagere pga. ophævelsen af corona-restriktionerne.

### Oversigt over Nordea-fondens CO<sub>2</sub>e-udledninger

	2019	2020	2021	2022
Energi & processer	26	25	24	20
Transport	20	12	12	15
Total	46	38	36	35

Beregningerne er gennemført i [Klimakompasset.dk](http://Klimakompasset.dk) (Erhvervsstyrelsen) med anvendelse af standardforudsætninger.

Emissionerne er for alle år opgjøret med emissionsfaktorer for 2022 for bedre sammenligning mellem årene.

For energi og processer baseres opgørelsen i de enkelte år på opgørelsesperioden, f.eks. 1.9.2021 til 31.8.2022 for 2022.

Opgørelsen omfatter alene fondens egne lokaler.



### Fondens CO<sub>2</sub>e-udledning gennem investeringsaktiver

Fonden opgjorde ligeledes i 2022 den samlede indirekte udledning af CO<sub>2</sub>e, som fonden via sine investeringer er ansvarlig for gennem udledningen fra selskaber og investeringsfonde. I 2022 viser opgørelsen en samlet udledning på 19.704 tons. Baseret på formuen ultimo 2022 svarer det til 1.314 tons pr. investeret mia. kr. mod 863 tons ultimo 2021.

Klimarapportering 2021 og 2022  
CO<sub>2</sub>-udledning fra investeringsaktiver

	Ton	Pr. mia. kr.
2021	13.759	863
2022	19.704	1.314

Scope 3 indgår for 91,7 pct. af Nordea-fondens formue ultimo 2022, hvilket er en stigning fra en andel på 88,6 pct. ultimo 2021. Fonden er i fortsat dialog med forvalterne om at styrke datagrundlaget yderligere.

Opgørelsen dækker 98,5 pct. (98,6 pct. ultimo 2021) af fondens formue. I opgørelsen indgår selskabernes opgjorte udledninger i forhold til kørsel i egne biler (Scope 1), el-, vand- og varmebrug (Scope 2) samt arbejdsrelateret transport i bil og fly mv. (Scope 3).

Udledningerne er i al væsentlighed baseret på oplysninger i de senest offentliggjorte og reviderede årsrapporter fra selskaberne.

Der vil også i 2023 være fokus på at investere direkte eller indirekte gennem investeringsfonde i selskaber, hvis produkter, f.eks. miljøvenlige teknologier, medvirker til en mindre udledning af CO<sub>2</sub>e.

### Retningslinjer

Fonden har ingen fysisk produktion og kun få medarbejdere, der alle guides af politikker, adfærdskodeks og andre interne retningslinjer. Dette sætter rammer for fondens indkøb, vedligeholdelse og drift af fondens ejendom og for rejseaktivitet og transport. Fondens medarbejdere har i 2022, hvor det har været relevant, fastholdt prioriteringen af digitale møder frem for fysiske møder. Sociale klausuler er standard i fondens aftaler med leverandører af varer, håndværks- og serviceydelser, og alle leverandører er bekendt med og forventes at leve op til fondens værdier og adfærdskodeks. Blandt fondens leverandører er der i 2022 ikke konstateret brud på klausuler eller aftaler.

### Fokus i 2023

Fonden vil i 2023 arbejde mod et styrket og udvidet datagrundlag for opgørelsen af Scope 3-udledninger. Fokus vil være både på fondens egne udledninger, men også på udledninger hos et udvalg af fondens støttemodtagere og fondens formueforvaltere samt de gennemførte investeringer. Ud over ovennævnte vil fonden i 2023 arbejde mod en bedre balance i ESG-tiltag og -rapportering ved et øget fokus på etablering af styrket datagrundlag for tiltag under dimensionerne S og G.

## S Medarbejderforhold og sociale forhold

Fondens ledelse har kontinuerligt fokus på sociale forhold, medarbejderudvikling og -trivsel med henblik på at fastholde en virksomhedskultur, der er i fuld overensstemmelse med fondens værdier og optimal for løsning af opgaverne. Fondens virksomhedskultur tager såvel i et internt som i et eksternt perspektiv afsæt i, at stærke fællesskaber og respektfulde, professionelle relationer er et godt udgangspunkt for at skabe gode liv.

Ved udgangen af 2022 udgjorde fondens medarbejderstab 27 personer (23 FTE ultimo), herunder fire studentermedhjælpere. Ledergruppen består af fem medarbejdere, heraf tre mænd og to kvinder. Det er Nordea-fondens politik, at der på alle niveauer i organisationen ses diversitet i blandt andet køn. Nøgletal for administrationen er gengivet herunder.

I det seneste år har ledelsen haft særligt fokus på løbende og konsistent udvikling af medarbejderne og udvikling af de interne samarbejdsrelationer.





Der er desuden udarbejdet en medarbejderhåndbog, som indeholder relevant information til fondens medarbejdere. Medarbejderhåndbogen opdateres løbende og mindst én gang årligt.

Den seneste kulturmåling i fonden blev foretaget i efteråret 2022 og viste en overordnet tilfredshedsscore på 4,1 på en skala fra 1-5, hvor 5,0 er bedst. Målingen gennemførtes anonymt og af en uafhængig analysepartner. Den overordnede tilfredshedsscore i 2020 var 4,4, og der er således tale om et mindre fald, som dog uændret viser, at fonden har en høj medarbejdertilfredshed.

Kulturmålingen gennemføres hvert andet år, og ledelsen følger løbende op

på en række parametre med målsætninger og handlingsplaner, der er udviklet af fondens medarbejdere.

I løbet af 2022 var der et kontinuerligt fokus på at udvikle og styrke den høje trivsel yderligere. Indsatsen tog primært afsæt i en opfølgning på de målsætninger, som udsprang af kulturmålingen i 2020. En række af de væsentligste målsætninger blev i 2022 bl.a. udfoldet i et 2-årigt, eksternt faciliteret udviklingsforløb for alle medarbejdere. Forløbet havde blandt andet fokus på personlig motivation, relationel koordinering, yderligere styrkelse af samarbejdsrelationer mellem afdelinger og effektivisering af arbejdsgange.

Indsatsen for styrkelse af det fysiske og psykiske arbejdsmiljø varetages af arbejdsmiljøgruppen, der består af den administrerende direktør og en medarbejdervalgt arbejdsmiljørepræsentant. Indsatsen suppleres af en trivselsgruppe nedsat af medarbejderne. Trivselsgruppen gennemførte i 2022 syv trivselsfremmende aktiviteter. Sundhed, sikkerhed og trivsel for medarbejderne udgør væsentlige risici og er afgørende for fondens evne til at motivere og fastholde engagerede medarbejdere. I det daglige arbejde gives gode muligheder for selvledelse, der befordres af en tydelig retning og et strategisk fokus.

Ved ansættelser af nye medarbejdere lægges i videst muligt omfang, og under

hensyntagen til de optimale kompetencer, vægt på at øge diversiteten i medarbejdergruppen hvad angår køn, alder, seksualitet, religiøsitet og etnicitet.

### Kønsfordeling i ledelsen jf. lovpligtig redegørelse ÅRL §99 b.

På balancedagen har fonden en ligelig kønsfordeling i bestyrelsen svarende til en fordeling på 40/60 pct. af henholdsvis kvinder og mænd, jf. Erhvervsstyrelsens gældende vejledning. Bestyrelsen bestod ultimo 2022 af otte medlemmer, heraf tre kvinder. Bestyrelsen er selvsupplerende og består alene af medlemmer udpeget af bestyrelsen.

Direktionen omfatter én medarbejder, og dermed er der en ligelig kønsfordeling. Den øvrige ledelse består i Norda-fonden af afdelingschefer med personaleansvar (ledergruppen). Der er på balancedagen en ligelig kønsfordeling. Fondens har en politik om at øge andelen af det underrepræsenterede køn, hvis der ikke er en ligelig kønsfordeling i ledergruppen.

### Fokus i 2023

I løbet af 2023 vil resultaterne af kulturmålingen gennemført i efteråret 2022 danne grundlag for nye målsætninger og handlingsplaner, der fortsat kan styrke fondens velfungerende arbejdsmiljø.

### Nøgletal for administrationen

	Enheder	2022	2021	2020	2019
Fuldtidsarbejdsstyrke (FTE)	FTE	22	19	19	20
Kønsdiversitet (kvinders andel af FTE)	%	60,9	60,3	55,9	60,7
Kønsdiversitet for øvrige ledelseslag (do.)	%	40,0	37,5	25,0	26,1
Lønforskelle mellem køn (mænd ift. kvinder)*	Gange	1,4	1,5	1,5	1,6
Medarbejderomsætningshastighed	%	4,5	5,2	10,3	5,0
Sygefravær	Dage/FTE	3,5	3,8	1,2	3,0
CEO-løn i forhold til medianlønnen	Gange	3,4	2,9	2,7	3,2

Da fonden har få ansatte, kan der i de enkelte år ske væsentlige ændringer som følge af f.eks. en fratrædelse. Fondens vil fortsat i 2023 søge at øge diversiteten og fastholde et lavt sygefravær.

\* Lønforskellen mellem mænd og kvinder kan alene henføres til forskelle i arbejdsfunktioner, da der ikke er forskel i lønnen for samme arbejdsfunktion for mænd og kvinder.

Nøgletallene for fondens sociale data er baseret på definitionerne i "ESG-hoved- og nøgletal i årsrapporten", jan. 2022, udarbejdet af Finansforeningen og Danske Revisorer (FSR). I opgørelsen indgår alle fastansatte, dog undtaget studentermedhjælpere, omregnet til fuldtidsansatte (FTE). De anvendte løndata omfatter perioden 1. januar 2022 til 31. december 2022.



## G God fondsledelse

Nordea-fonden arbejder målrettet med principperne for god fondsledelse og har som målsætning at være transparent og have god forretningsførelse. Fonden følger samtlige anbefalinger fra Komitéen for God Fondsledelse.

Fondens tilgang til anbefalingerne for god fondsledelse ved udgangen af 2022 kan findes på fondens hjemmeside: [www.nordeafonden.dk/god-fondsledelse-i-nordea-fonden-2022](http://www.nordeafonden.dk/god-fondsledelse-i-nordea-fonden-2022)

Anbefalingerne udgør en væsentlig inspiration i fondens hverdag og til konkrete handlinger. Gennem 2022 havde fonden således fokus på at øge transparensen om kapitalanbringelse, nøgleinteresser, samarbejdspartnere og fortsættelse af public affairs-indsatsen.

Der er gennemført opdateringer af forretningsorden og forretningsgange, ligesom fondens IT-platforme og IT-sikkerhed er blevet styrket markant. Bestyrelsen har derudover eftersat og evalueret fondens strategi og ultimo 2022 godkendt en opdateret delstrategi for projektopfølgning af støttede projekter.

### Etiske retningslinjer

Fonden har siden 2020 deltaget i UN Global Compact og dermed forpligtet sig til at understøtte og fremme de fire indsatsområder: menneskerettigheder, arbejdstagerrettigheder, miljø og antikorruption. Indsatsområderne er operationaliseret i 10 principper <https://globalcompact.dk/de-ti-principper/>

Fonden afgav primo 2022 sin første rapportering (Communication on Engagement, COE) om arbejdet med UN Global Compact med udgangspunkt i beskrivelsen af samfundsansvaret i denne årsrapport.

Det bærende princip i de etiske retningslinjer for investeringer er fortsat, at de tillægges afgørende vægt i den forstand, at retningslinjerne har forrang for afkast, således at finansielt attraktive investeringer fravælges eller afvikles, hvis de etiske retningslinjer ikke overholdes. I 2022 har dette ført til frasalg af aktier i en stor børsnoteret virksomhed hos en forvalter, da virksomheden var under mistanke for korruption, og da dialog herom var udsigtsløs.

Arbejdet med de etiske retningslinjer blev udfoldet yderligere i 2022, hvilket

indebærer, at fonden i sit uddelingsarbejde søger at inspirere støttemodtagere til at tænke bæredygtighed ind i deres projekter bl.a. via miniguider på fondens hjemmeside, løbende dialog og som et tema i forbindelse med webinarer for ansøgere, herunder til fondens ”Her gror vi”-pulje. Fonden ønsker fortsat at inspirere ansøgere til fra tanke til handling at inddrage ESG i arbejdet med at sikre projekters bæredygtighed, sammenhængskraft og mangfoldighed.

Fonden har et adfærdskodeks for bestyrelsesmedlemmer og medarbejdere, som ud over forhold om antikorruption og bestikkelse, gaver og deltagelse i arrangementer også omfatter et eksplisit kodeks for kollegial adfærd. Hensigten med adfærdskodekset er at beskytte fonden, bestyrelsesmedlemmer og medarbejdere mod risikoen for utilbørlig interessevaretagelse, ligesom det skal sikre, at alle bestyrelsesmedlemmer og medarbejdere alene handler i fondens interesse. Fonden vil også fremadrettet arbejde mod at forhindre korruption og bestikkelse, herunder overvåge og yderligere synliggøre fondens whistleblower-ordninger.

### Fokus i 2023

I 2023 vil fokus på god fondsledelse og høj transparens blive fastholdt. Der vil desuden være øget fokus på cyberrisici og en fortsat modning af fondens IT-sikkerhed, ligesom fondens delstrategi for investeringer vil blive opdateret.



# FN's 17 Verdensmål

FN's 17 Verdensmål for en bæredygtig udvikling forpligter Danmark og resten af FN's medlemslande til at arbejde frem mod mål, der omhandler alt fra ligestilling og klima til kvalitetsuddannelser og ansvarligt forbrug og produktion. Vejen frem mod opfyldelsen af Verdensmålene

i 2030 følges af en række globale delmål og indikatorer for alle FN's medlemslande. For Danmarks vedkommende er der i 2020 med støtte fra seks fonde, herunder Nordea-fonden, således udarbejdet 197 målepunkter for opfyldelsen af Verdensmålene i dansk sammenhæng.

Nordea-fonden bidrager bl.a. til de danske målepunkter gennem almennyttige uddelinger til hele landet. Herunder er der angivet eksempler på større projekter, som Nordea-fonden har støttet i 2022 med relation til de danske målepunkter.

I 2023 vil fonden gennem sin uddelingsaktivitet fortsat søge at bidrage til opfyldelse af de danske målepunkter.



## Andel af kvinder i bestyrelser og direktioner

Get Movin' – retten til fodboldrønnen  
10,0 mio. kr. (DBU)

Bedre rammer og flere aktiviteter for piger i fodboldfællesskaber. Der gennemføres aktiviteter lokalt i fodboldklubber, skoler og SFO'er over hele landet målrettet flere piger og kvinder som spillere, trænere, ledere og dommere.



## Lær alle at læse, skrive og regne Børnekultur i Hårlev

2,2 mio. kr. (Stevns Kommune)

Ombygning af Hårlev Bibliotek til et børnekulturhus, der understøtter børns sproglige udvikling og læselyst.



## Andel af befolkningen, der er medlem af en forening

Inklusion i Fodbold Danmark  
5,1 mio. kr. (OMBOLD)

Videreudvikling og skalering af et bæredygtigt koncept for inklusion af socialt udsatte i foreningsidrætten og dermed bedre mulighed for deltagelse i idrættens fællesskaber.

## Ataatsimorluta Aalasa – Bevægelse i Fællesskab

7,0 mio. kr. (Grønlands Idrætsforbund)

Udvikling, gennemførelse og evaluering af en indsats, der skal skabe trygge og inkluderende rammer for børn i idrætsfællesskaber, både de organiserede og selvorganiserede. Indsatsen skal medvirke til, at endnu flere børn er fysisk aktive og udvikler sig i en sund retning såvel fysisk som mentalt.



## Andel af grønne arealer fordelt på regioner

Højskolebækken – et involverende naturgenopretningsprojekt  
1,6 mio. kr. (Rødding Højskole)

Naturgenopretning af et 4 ha engareal med sø og våd eng ved Rødding Højskole i et samarbejde mellem elever, kursister og lokale borgere.



## Andel af urørt skov og biodiversitetsskov

Stevns Klint – Verdensarv som løftestang  
16,2 mio. kr. (Stevns Kommune)

Styrkelse af udendørs faciliteter, natur- og kulturoplevelser langs Stevns Klint med områdets udnævnelse til UNESCO Verdensarv som afsæt.

## Opkøb og formidling af naturområdet Margrethe Kog Nord

18,0 mio. kr. (Den danske Naturfond)

Opkøb og formidling af naturområdet Margrethe Kog Nord i marsklandet tæt på Højer og Tønder. I projektet genetableres naturværdier, og besøgende sikres gode naturoplevelser.



# Bestyrelse og direktion



# Bestyrelse og direktion

## Bestyrelse

Bestyrelsen er ifølge vedtægterne selvsupplerende.

På årsmødet i 2022 blev bestyrelsesmedlemmerne Mads Bøttger, Adam Christoffer Knuth og Torben Laustsen genudpeget for yderligere to år. Valgperioden for de nævnte udløber i 2024.

Endelig godkendte bestyrelsen genudpegning af Peter Schütze for yderligere to år og valgte således at fravige 12-årsreglen. Begrundelsen herfor var, at bestyrelsen ønsker at sikre kontinuitet og at fastholde Peter Schützes kompetencer i bestyrelsen. Valgperioden udløber i 2024.

Bestyrelsen konstituerede sig med Peter Schütze som formand og Louise Gade som næstformand. Bestyrelsen består i 2022 af otte medlemmer.

Bestyrelsesmedlemmer er udpeget for en periode på to år ad gangen.

Bestyrelsesmedlemmer skal udtræde af fondens bestyrelse i forbindelse med årsmødet til godkendelse af fondens regnskab for det år, i hvilket de fylder 75 år.

Der er i 2022 afholdt seks bestyrelsesmøder, ét strategiseminar og ét årsmøde. Bestyrelsens deltagelse i møder var 93 pct.

## Direktion

Direktionen i fonden udgøres af adm. direktør Henrik Lehmann Andersen, som har varetaget stillingen siden 2013.

## Bestyrelse



**Peter Schütze**  
Bestyrelsesformand

Cand.polit. | Født 1948

Dato for indtræden i bestyrelsen: 31.08.2006.  
Senest valgt til bestyrelsen i 2022. Udløb af aktuel valgperiode i 2024.

Peter Schütze anses ikke for at være uafhængig i kraft af, at han har været medlem af fondens bestyrelse i mere end 12 år.

### Særlige kompetencer

Generel topledelse og bestyrelsesarbejde i større virksomheder og fonde, Environmental, Social & Governance implementering, Business to Business, Business to Consumer & Public/Private, regnskab, IT, investering samt finansiel styring, strategi og organisationsudvikling, procesoptimering, produktions- og kvalitetsstyring.

### Formand for bestyrelserne

Nordea-fonden, Tietgenfonden, DSB SOV, Investeringskomiteen – Danish SDG Investment Fund, Simcorp A/S, Dronning Margrethe II's Arkæologiske Fond.

### Næstformand for bestyrelserne

Lundbeckfonden og Lundbeckfonden Invest.

### Medlem af bestyrelserne

Falck A/S, Axcel Future, Gösta Enboms Fond.

### Medlem af

Det Systemiske Risikoråd.



**Louise Gade**  
Næstformand, Executive Vice President HR, CSR & Communication

Cand.jur. | Født 1972

**Ansættelsesforhold**  
Salling Group.

Dato for indtræden i bestyrelsen: 17.06.2010.  
Senest valgt til bestyrelsen i 2021. Udløb af aktuel valgperiode i 2023.

Louise Gade anses ikke for at være uafhængig i kraft af, at hun har været medlem af fondens bestyrelse i mere end 12 år.

### Særlige kompetencer

Strategi, ledelse, jura, politik, kommunikation, kommunale forhold, børn og unges forhold, uddannelse og forskningsforhold, HR, CSR.

### Næstformand for bestyrelserne

Nordea-fonden og Tietgenfonden.

### Medlem af bestyrelserne

Bikubenfonden, observatør i Ole Kirk's Fond.

### Medlem af

Repræsentantskabet i Hedeselskabet, Rådet for Samfundsansvar og Verdensmål.

**Kirsten Blinkenberg Hastrup**

Professor i antropologi

Dr.scient.soc. | Født 1948

**Ansættelsesforhold**

Professor emeritus, Institut for Antropologi ved Københavns Universitet.

Dato for indtræden i bestyrelsen: 08.02.2013.

Senest valgt til bestyrelsen i 2021. Udløb af aktuel valgperiode i 2023.

Medlemmet anses som uafhængigt.

**Særlige kompetencer**

Forsknings- og projektledelse, projektudvikling, kvalitativ analyse, natur- og kulturforskning, forskningsevaluering, universitetsforhold.

**Medlem af bestyrelserne**

Nordea-fonden og Tietgenfonden.

**Jens Bjørn Andersen**

Adm. direktør

Speditør | Født 1966

**Ansættelsesforhold**

DSV A/S.

Dato for indtræden i bestyrelsen: 08.02.2013.

Senest valgt til bestyrelsen i 2021. Udløb af aktuel valgperiode i 2023.

Medlemmet anses som uafhængigt.

**Særlige kompetencer**

Generel international ledelse, transport og logistik, opkøb og integration af virksomheder, strategi og change management.

**Medlem af bestyrelserne**

Nordea-fonden, Tietgenfonden, Børnecancerfonden, en række datterselskaber i DSV-koncernen, repræsentantskabet i Danmarks Nationalbank.

**Medlem af**

Nordea-fondens investeringsudvalg.

**Torben Laustsen**

Direktør

Bankuddannet | Født 1959

**Ansættelsesforhold**

Selvstændig.

Dato for indtræden i bestyrelsen: 14.04.2016.

Senest valgt til bestyrelsen i 2022. Udløb af aktuel valgperiode i 2024.

Medlemmet anses som uafhængigt.

**Særlige kompetencer**

Generel ledelse, kommunikation, marketing og branding, forandringsledelse, forretningsudvikling og entreprenørskab.

**Formand for bestyrelserne**

Danbolig, Levitate Technology, Hansen og Søgart.

**Næstformand for bestyrelsen**

Fonden for Entreprenørskab.

**Medlem af bestyrelserne**

Alrow Media (Altinget/Mandag Morgen), Nordea-fonden, Tietgenfonden.

**Medlem af**

Nordea-fondens investeringsudvalg (formand).

**Mads Hylleholt Bøttger**

Adm. direktør

Cand.merc.fil. | Født 1974

**Ansættelsesforhold**

Dragsholm Slot.

Dato for indtræden i bestyrelsen: 22.02.2018.

Senest valgt til bestyrelsen i 2022. Udløb af aktuel valgperiode i 2024.

Medlemmet anses som uafhængigt.

**Særlige kompetencer**

Ledelse, konceptudvikling, oplevelsesøkonomi, kulturhistorie, politisk og økonomisk analyse, geografisk og demografisk analyse, finansiering og investering, risk management, strategisk udvikling, salg og marketing, branding og gastronomi.

**Formand for bestyrelsen**

Poul Johansens Fonden 1992.

**Medlem af bestyrelserne**

Nordea-fonden, Tietgenfonden, Dragsholm Slot/Brdr. Price og Byens Hotel, PJM Automations.

**Medlem af**

VL-12, Nordea-fondens investeringsudvalg.



### Adam Christoffer Knuth

Adm. direktør, lensgreve

Advokat, cand.jur., LLM, Mjur, EMBA |  
Født 1973

#### Ansættelsesforhold

Knuthenborg Gods.

Dato for indtræden i bestyrelsen: 22.02.2018.  
Senest valgt til bestyrelsen i 2022. Udløb af  
aktuel valgperiode i 2024.

Medlemmet anses som uafhængigt.

#### Særlige kompetencer

Generel ledelse, jura, strategi, land- og  
skovbrug, naturbevarelse, kommunikation,  
natur- og kulturforhold, erhvervsforhold og  
-politik, regional udvikling.

#### Medlem af bestyrelserne

Nordea-fonden, Tietgenfonden, Lensgreve Karl  
Wedells og Comtesse Agnes Stiftelse, DAZA,  
Dansk Erhverv.

#### Medlem af

Nordea-fondens investeringsudvalg.



### Karina Dahl Steffensen

Cheflæge, professor i klinisk onkologi

Professor, ph.d., cand.med. | Født 1972

#### Ansættelsesforhold

Sygehus Lillebælt – Center for Fælles  
Beslutningstagning.

Dato for indtræden i bestyrelsen: 25.02.2021.  
Valgt til bestyrelsen i 2021. Udløb af aktuel  
valgperiode i 2023.

Medlemmet anses som uafhængigt.

#### Særlige kompetencer

Forskningsledelse, forskning, sundhedsfaglige  
forhold, kommunikation, forbedringsledelse.

#### Formand for bestyrelsen

Bestyrelsesformand VL-121.

#### Medlem af bestyrelserne

Nordea-fonden, Tietgenfonden,

#### Medlem af

Videnskabeligt udvalg Danish Comprehensive  
Cancer Center (DCCC), Strategiske Forskningsråd  
Region Syddanmark.

## Direktion



### Henrik Lehmann Andersen

Adm. direktør

Cand.agro., IMD AHPL, IMD HPB,  
INSEAD EMP. | Født 1965

#### Ansættelsesforhold

Nordea-fonden (siden 2013).

#### Særlige kompetencer

Generel topledelse i mindre  
organisationer, herunder fonde,  
oplevelsesøkonomi, forskning  
og konsulentvirksomhed.  
Bestyrelsesarbejde, herunder også  
formands- og næstformandshverv i  
brancheorganisationer og foreningsliv.

#### Næstformand for bestyrelsen

Fondenes Videnscenter.

#### Medlem af bestyrelserne

Odense Live Fonden, Bryd Tavsheden.



# Økonomiske forhold





# Økonomiske forhold

## Udvikling i året

Nordea-fondens økonomiske forhold var i 2022 påvirket af den geopolitiske situation med krig i Ukraine og med en stigende inflation. Dette har medført betydelig uro på de finansielle markeder med generelt faldende aktiekurser og ejendomspriser og med store rentestigninger. Hertil kommer, at corona-pandemien globalt fortsat ikke er under kontrol og med stigende smitte i Asien.

Årets resultat i 2022 udgjorde -435,1 mio. kr. mod 6.094,5 mio. kr. i 2021. Det svarer til en egenkapitalforrentning på -3,0 pct. Afkastet i form af urealiserede kursreguleringer og udbytte på fondens klart største formueaktiv Nordea Bank Abp (NBAbp) udgjorde -24,2 mio. kr. i 2022.

Ultimo 2022 ejede fonden 4,3 pct. af aktiekapitalen i NBAbp, og dagsværdien af fondens aktiebeholdning i banken udgjorde 11.885,3 mio. kr.

Resultatet for 2022 ekskl. urealiserede kursreguleringer udgjorde 745,3 mio.

kr. mod 1.075,6 mio. kr. i 2021. Egenkapitalen er ved udgangen af 2022 faldet til 13.943,3 mio. kr. mod 14.858,4 mio. kr. ved udgangen af 2021.

Omkostninger til projekter, administration, bestyrelshonorarer, løn, ejendom og afskrivninger udgjorde i 2022 58,1 mio. kr. mod 46,5 mio. kr. i 2021. Stigningen kan henføres til øget aktivitet på uddelinger i forbindelse med den nye strategi for uddelinger gældende for 2022-2024 samt en opgradering af fondens IT-plattform.

Ejendommen, Heerings Gaard, fremstår i fin stand og rummer foruden fondens egne kontorer ni boligejemål, tre erhvervslejemål, køkken- og konferencemuseet. Ejendommen er pr. 31. december 2022 optaget til dagsværdi i regnskabet med 166,9 mio. kr. svarende til en mindre nedskrivning med baggrund i den negative markedsudvikling i 2022 for erhvervs- og boligejendomme.

## Opfølgning på sidste års forventede udvikling

Fonden har i 2022 haft realiserede nettoindtægter på 803 mio. kr. (mod forventet 744 mio. kr.) og uddelt 479 mio. kr. før tilbageførsler (mod forventet 550 mio. kr.).

## Begivenheder efter balancedagen

Der er efter regnskabsårets afslutning ikke indtruffet begivenheder, som væsentligt vil kunne påvirke fondens finansielle stilling.

## Særlige risici

Fonden blev stiftet i 1989 med indskudt af kapital i form af aktier i Sparekassen SDS ved omdannelsen til et aktieselskab. Fondens har siden da haft en stor andel af formuen placeret i selskabet, i dag det finske børsnoterede selskab NBAbp. Dette giver en særlig risiko på NBAbp, men da fonden herudover har en investeringsportefølje, hvor spredningen over forskellige investeringsaktiver gradvist er øget over de senere år, vurderes der ikke at være yderligere særlige risici.

## Forventninger for 2023

I 2023 forventer Nordea-fonden med udgangspunkt i det godkendte budget at opnå realiserede indtægter på 771 mio. kr. og et resultat på 707 mio. kr. Ligeledes forventes et øget uddelingsniveau på 700 mio. kr.

Investeringsvirksomheden er baseret på langsigtede investeringer og med afkastforventninger svarende til Rådet for afkastforventninger. Den geopolitiske situation og usikkerhed om inflation og forsyningssikkerhed medfører også i 2023 en betydelig usikkerhed om udviklingen på de finansielle markeder og dermed på resultatet af investeringsvirksomheden og fondens resultat. Ligeledes at NBAbp i 2023 gennemfører den forventede udbyttebetaling.

Nordea-fonden har jf. reglerne i fondsbeskatningslovgivningen om fradrag for hensættelser til senere uddeling opbygget en skattemæssig uddelingsforpligtelse til uddeling inden for en femårig periode.



# Årsregnskab 2022



# Ledespåtegning

Bestyrelsen og direktionen har dags dato behandlet og godkendt årsrapporten for regnskabsåret 1. januar – 31. december 2022 for Nordea-fonden.

Årsrapporten aflægges i overensstemmelse med årsregnskabsloven.

Det er vores opfattelse, at årsregnskabet giver et retvisende billede af fondens aktiver, passiver og finansielle stilling pr. 31. december 2022 samt af resultatet af fondens aktiviteter og pengestrømme

for regnskabsåret 1. januar – 31. december 2022.

Ledelsesberetningen indeholder efter vores opfattelse en retvisende redegørelse for udviklingen i fondens aktiviteter og økonomiske forhold, årets resultat og for fondens finansielle stilling.

Årsrapporten indstilles til bestyrelsens godkendelse.

København, 27. februar 2023

## Direktion

Henrik Lehmann Andersen, adm. direktør

## Bestyrelsen

Peter Schütze, formand

Kirsten Blinkenberg Hastrup

Torben Laustsen

Adam Christoffer Knuth

Louise Gade, næstformand

Jens Bjørn Andersen

Mads Hylleholt Bøttger

Karina Dahl Steffensen



# Den uafhængige revisors revisionspåtegning

## Til bestyrelsen i Nordea-fonden

### Konklusion

Vi har revideret årsregnskabet for Nordea-fonden for regnskabsåret 1. januar – 31. december 2022, der omfatter resultatopgørelse, balance, egenkapitalopgørelse, pengestrømsopgørelse og noter, herunder anvendt regnskabspraksis. Årsregnskabet udarbejdes efter årsregnskabsloven.

Det er vores opfattelse, at årsregnskabet giver et retvisende billede af fondens aktiver, passiver og finansielle stilling pr. 31. december 2022 samt af resultatet af fondens aktiviteter og pengestrømme for regnskabsåret 1. januar – 31. december 2022 i overensstemmelse med årsregnskabsloven.

### Grundlag for konklusion

Vi har udført vores revision i overensstemmelse med internationale stan-

darder om revision og de yderligere krav, der er gældende i Danmark. Vores ansvar ifølge disse standarder og krav er nærmere beskrevet i revisionspåtegningens afsnit ”Revisors ansvar for revisionen af årsregnskabet”. Det er vores opfattelse, at det opnåede revisionsbevis er tilstrækkeligt og egnet som grundlag for vores konklusion.

### Uafhængighed

Vi er uafhængige af fonden i overensstemmelse med International Ethics Standards Board for Accountants’ internationale retningslinjer for revisors etiske adfærd (IESBA Code) og de yderligere krav, der er gældende i Danmark, ligesom vi har opfyldt vores øvrige etiske forpligtelser i henhold til disse krav og IESBA Code.

### Ledelsens ansvar for årsregnskabet

Ledelsen har ansvaret for udarbejdelsen af et årsregnskab, der giver et retvisende billede i overensstemmelse med

årsregnskabsloven. Ledelsen har endvidere ansvaret for den interne kontrol, som ledelsen anser for nødvendig for at udarbejde et årsregnskab uden væsentlig fejlinformation, uanset om denne skyldes besvigelser eller fejl.

Ved udarbejdelsen af årsregnskabet er ledelsen ansvarlig for at vurdere fondens evne til at fortsætte driften, at oplyse om forhold vedrørende fortsat drift, hvor dette er relevant, samt at udarbejde årsregnskabet på grundlag af regnskabsprincippet om fortsat drift, medmindre ledelsen enten har til hensigt at likvidere fonden, indstille driften eller ikke har andet realistisk alternativ end at gøre dette.

### Revisors ansvar for revisionen af årsregnskabet

Vores mål er at opnå høj grad af sikkerhed for, om årsregnskabet som helhed er uden væsentlig fejlinformation, uanset om denne skyldes besvigelser eller fejl,

og at afgive en revisionspåtegning med en konklusion. Høj grad af sikkerhed er et højt niveau af sikkerhed, men er ikke en garanti for, at en revision, der udføres i overensstemmelse med internationale standarder om revision og de yderligere krav, der er gældende i Danmark, altid vil afdække væsentlig fejlinformation, når sådan findes. Fejlinformation kan opstå som følge af besvigelser eller fejl og kan betragtes som væsentlige, hvis det med rimelighed kan forventes, at de enkeltvis eller samlet har indflydelse på de økonomiske beslutninger, som regnskabsbrugerne træffer på grundlag af årsregnskabet.

Som led i en revision, der udføres i overensstemmelse med internationale standarder om revision og de yderligere krav, der er gældende i Danmark, foretager vi faglige vurderinger og opretholder professionel skepsis under revisionen.



## Herudover:

- Identificerer og vurderer vi risikoen for væsentlig fejlinformation i årsregnskabet, uanset om denne skyldes besvigelser eller fejl, udformer og udfører revisionshandlinger som reaktion på disse risici samt opnår revisionsbevis, der er tilstrækkeligt og egnet til at danne grundlag for vores konklusion. Risikoen for ikke at opdage væsentlig fejlinformation forårsaget af besvigelser er højere end ved væsentlig fejlinformation forårsaget af fejl, idet besvigelser kan omfatte sammensværgelser, dokumentfalsk, bevidste udeladelser, vildledning eller tilsidesættelse af intern kontrol.
- Opnår vi forståelse af den interne kontrol med relevans for revisionen for at kunne udforme revisionshandlinger, der er passende efter omstændighederne, men ikke for at kunne udtrykke en konklusion om effektiviteten af fondens interne kontrol.
- Tager vi stilling til, om den regnskabspraksis, som er anvendt af ledelsen, er passende, samt om de regnskabsmæssige skøn og tilknyttede oplysninger, som ledelsen har udarbejdet, er rimelige.

- Konkluderer vi, om ledelsens udarbejdelse af årsregnskabet på grundlag af regnskabsprincippet om fortsat drift er passende, samt om der på grundlag af det opnåede revisionsbevis er væsentlig usikkerhed forbundet med begivenheder eller forhold, der kan skabe betydelig tvivl om fondens evne til at fortsætte driften. Hvis vi konkluderer, at der er en væsentlig usikkerhed, skal vi i vores revisionspåtegning gøre opmærksom på oplysninger herom i årsregnskabet eller, hvis sådanne oplysninger ikke er tilstrækkelige, modificere vores konklusion. Vores konklusioner er baseret på det revisionsbevis, der er opnået frem til datoen for vores revisionspåtegning. Fremtidige begivenheder eller forhold kan dog medføre, at fonden ikke længere kan fortsætte driften.
- Tager vi stilling til den samlede præsentation, struktur og indhold af årsregnskabet, herunder noteoplysningerne, samt om årsregnskabet afspejler de underliggende transaktioner og begivenheder på en sådan måde, at der gives et retvisende billede heraf.

Vi kommunikerer med den øverste ledelse om bl.a. det planlagte omfang og den tidsmæssige placering af revisionen samt betydelige revisionsmæssige observationer, herunder eventuelle betydelige mangler i intern kontrol, som vi identificerer under revisionen.

**Udtalelse om ledelsesberetningen**

Ledelsen er ansvarlig for ledelsesberetningen.

Vores konklusion om årsregnskabet omfatter ikke ledelsesberetningen, og vi udtrykker ingen form for konklusion med sikkerhed om ledelsesberetningen.

I tilknytning til vores revision af årsregnskabet er det vores ansvar at læse ledelsesberetningen og i den forbin-

delse overveje, om ledelsesberetningen er væsentligt inkonsistent med årsregnskabet eller vores viden opnået ved revisionen eller på anden måde synes at indeholde væsentlig fejlinformation.

Vores ansvar er derudover at overveje, om ledelsesberetningen indeholder krævede oplysninger i henhold til årsregnskabsloven.

Baseret på det udførte arbejde er det vores opfattelse, at ledelsesberetningen er i overensstemmelse med årsregnskabet og er udarbejdet i overensstemmelse med årsregnskabslovens krav. Vi har ikke fundet væsentlig fejlinformation i ledelsesberetningen.

København, 27. februar 2023

EY Godkendt Revisionspartnerselskab  
CVR-nr. 30 70 02 28

Allan Lunde Pedersen  
Statsautoriseret revisor, mne34495

Mona Blønd  
Statsautoriseret revisor, mne11697



## Regnskabsmæssige hoved- og nøgletal

T. kr.	Note	2022	2021	2020	2019	2018
Resultat før finansielle poster		-53.683	-41.118	-38.393	-34.654	-40.669
Resultat af realiserede finansielle poster		799.011	1.116.746	-45.003	826.450	796.677
Resultat af urealiserede finansielle poster		-1.180.475	5.018.857	-613.614	134.364	-3.376.302
Årets resultat		-435.147	6.094.485	-697.010	926.160	-2.620.295
Årets resultat (ekskl. urealiserede kursreguleringer)		745.328	1.075.628	-83.396	791.796	756.008
Aktiver i alt		15.034.995	15.947.021	10.220.596	11.267.732	10.790.164
Materielle anlægsaktiver		169.025	181.596	183.403	179.465	178.938
Investeringer i materielle anlægsaktiver		1.876	2.578	3.532	467	2.873
Egenkapital		13.943.347	14.858.411	9.086.305	10.034.851	9.517.603
Gennemsnitligt antal medarbejdere		23	20	20	21	18
Uddelinger (Antal)	1	2.706	2.379	1.769	2.760	2.512
Uddelinger	2	478.695	338.706	268.159	417.142	707.503
Tilbageførsler	3	-10.433	-17.456	-13.060	-4.774	-2.436
Uddelinger netto		468.262	321.250	255.099	412.368	705.066
Omkostning pr. uddelt krone	4	0,10 kr.	0,12 kr.	0,15 kr.	0,09 kr.	0,06 kr.
Soliditetsgrad	5	93%	93%	89%	89%	88%
Egenkapitalens forrentning	6	-3,0%	50,9%	-7,3%	9,5%	-23,4%

1. Stigning i antal uddelinger fra 2021 til 2022 kan henføres til en opdateret uddelingsstrategi for 2022-2024 og øgede uddelinger i 2022.
2. Årets uddelinger er en regnskabsmæssig opgørelse af fondens uddelinger. Ved udarbejdelsen af selvangivelsen opgøres ligeledes interne uddelinger, jf. fondsbeskatningslovgivningen, hvor en del af driftsomkostningerne, der direkte relaterer sig til fondens vedtægtsbestemte uddelingsformål (f.eks. videndelingsaktiviteter), henregnes som interne uddelinger og dermed medregnes i opgørelsen af den skattepligtige indkomst. Der er således forskel på den regnskabs- og skattemæssige opgørelse af fondens uddelinger.
3. Fonden har tilbageført uddelinger for 10,4 mio. kr., da visse projekter ikke har kunnet realiseres eller kun er realiseret delvist. Det tilbageførte beløb vil blive genuddelt.
4. Administrationsomkostning pr. uddelt krone er beregnet som:  
(Projektomk., administrationsomk. fratrukket adm.bidrag fra Tietgenfonden, beregnede egne huslejeomk. 2.731 t. kr. (2021: 1.948 t. kr.), personaleomkostninger samt afskrivninger) / Uddelinger.
5. Soliditetsgrad beregnes som: Egenkapital\*100 / samlede aktiver.
6. Egenkapitalens forrentning (ROE) beregnes som: Årets resultat\*100 / Gennemsnitlig egenkapital over året.



## Resultatopgørelse

T. kr.	Note	2022	2021
Lejeindtægter, ejendom		2.174	3.686
Andre indtægter		2.272	1.716
<b>Andre indtægter i alt</b>	2	<b>4.446</b>	<b>5.402</b>
Projektomkostninger		-6.482	-5.220
Driftsomkostninger, ejendom	2	-9.509	-7.041
Administrationsomkostninger	3	-14.495	-9.387
Personaleomkostninger	4	-24.938	-21.872
Af- og nedskrivning af ejendom og driftsmidler	8	-2.705	-3.000
<b>Resultat før finansielle poster</b>		<b>-53.683</b>	<b>-41.118</b>
Aktieudbytte		880.723	941.270
Finansielle poster, realiserede	5	19.288	192.708
Øvrige finansielle omkostninger	6	-101.000	-17.232
<b>Realiserede finansielle poster</b>		<b>799.011</b>	<b>1.116.746</b>
Opskrivning af finansielle anlægsaktiver og andre værdipapirer		93.238	5.131.087
Nedskrivning af finansielle anlægsaktiver og andre værdipapirer		-1.273.713	-112.230
<b>Urealiserede finansielle poster</b>		<b>-1.180.475</b>	<b>5.018.857</b>
<b>Resultat før skat</b>		<b>-435.147</b>	<b>6.094.485</b>
Skat af årets resultat		0	0
<b>Årets resultat</b>	7	<b>-435.147</b>	<b>6.094.485</b>

Forslag til resultatdisponeringen fremgår af note 7.



## Balance pr. 31. december

### Aktiver

T. kr.	Note	2022	2021
Grunde og bygninger		166.896	178.681
Driftsmateriel og inventar		2.129	2.915
<b>Materielle anlægsaktiver</b>	<b>8</b>	<b>169.025</b>	<b>181.596</b>
Aktier i Nordea Bank Abp		11.885.295	12.719.100
Kapitalandele i associerede virksomheder		192.038	181.512
Øvrige værdipapirer		310.426	1.372.814
<b>Finansielle anlægsaktiver</b>	<b>9, 10</b>	<b>12.387.759</b>	<b>14.273.426</b>
<b>Anlægsaktiver</b>		<b>12.556.784</b>	<b>14.455.022</b>
Andre tilgodehavender		19.745	5.976
Periodeafgrænsningsposter	11	837	1.123
<b>Tilgodehavender</b>		<b>20.582</b>	<b>7.099</b>
Andre værdipapirer		1.778.474	586.620
<b>Andre værdipapirer</b>		<b>1.778.474</b>	<b>586.620</b>
<b>Likvide beholdninger</b>		<b>679.155</b>	<b>898.280</b>
<b>Omsætningsaktiver</b>		<b>2.478.211</b>	<b>1.491.999</b>
<b>Aktiver</b>		<b>15.034.995</b>	<b>15.947.021</b>





## Balance pr. 31. december

### Passiver

T. kr.	Note	2022	2021
Grundkapital		650.000	650.000
Overkursfond		1.300.000	1.300.000
Reserve for opskrivning		35.174	47.506
Reserve for nettoopskrivning efter indre værdis metode		70.058	59.532
Frie reserver		10.838.115	11.976.373
Uddelingsramme		1.050.000	825.000
<b>Egenkapital</b>		<b>13.943.347</b>	<b>14.858.411</b>
Betingede uddelinger	12	64.958	10.285
<b>Hensatte forpligtelser</b>		<b>64.958</b>	<b>10.285</b>
Skyldige uddelinger		284.429	415.536
<b>Langfristede gældsforpligtelser</b>	13	<b>284.429</b>	<b>415.536</b>
Skyldige uddelinger		736.754	658.413
Anden gæld		5.507	4.376
<b>Kortfristede gældsforpligtelser</b>		<b>742.261</b>	<b>662.789</b>
<b>Passiver</b>		<b>15.034.995</b>	<b>15.947.021</b>
Eventualforpligtelser	14		
Nærtstående parter	15		



## Egenkapitalopgørelse

T. kr.	Grundkapital	Overskudsfond	Reserve for opskrivning	Reserve for nettoopskrivning efter indre værdis metode	Frie reserver	Uddelingsramme	Egenkapital i alt
<b>Saldo 01.01.2022</b>	<b>650.000</b>	<b>1.300.000</b>	<b>47.506</b>	<b>59.532</b>	<b>11.976.373</b>	<b>825.000</b>	<b>14.858.411</b>
Overført fra resultatdisponering	0	0	0	10.526	-445.673	0	-435.147
Årets uddelinger	0	0	0	0	0	-468.262	-468.262
Årets værdiregulering af ejendom	0	0	-11.655	0	0	0	-11.655
Årets afskrivning af opskrivning ejendom	0	0	-677	0	677	0	0
Overført fra frie reserver	0	0	0	0	-693.262	693.262	0
<b>Saldo 31.12.2022</b>	<b>650.000</b>	<b>1.300.000</b>	<b>35.174</b>	<b>70.058</b>	<b>10.838.115</b>	<b>1.050.000</b>	<b>13.943.347</b>



## Pengestrømsopgørelse

T. kr.	Note	2022	2021
<b>Årets resultat</b>		<b>-435.147</b>	<b>6.094.485</b>
Reguleringer:			
Kurstab og -gevinster ved salg af øvrige værdipapirer		91.851	-177.006
Urealiserede kurstab og -gevinster aktier		833.806	-4.906.323
Urealiserede kurstab og -gevinster andre værdipapirer		346.668	-112.534
Ændring af tilgodehavender		-13.484	2.802
Ændring af anden gæld		1.131	-3.819
Gevinst ved salg af anlægsaktiver		-12	-242
Afskrivninger driftsmidler, installationer og ejendom		2.708	3.000
<b>Pengestrømme fra driftsaktivitet</b>		<b>827.521</b>	<b>900.363</b>
Køb af anlægsaktiver	8	-1.876	-2.578
Salg af anlægsaktiver	8	96	498
Køb af aktier mv.		-322.021	-1.422.255
Køb af obligationer		-464.190	0
Salg af andre værdipapirer		268.451	682.884
Køb af kapitalandele		-60.752	-24.032
<b>Pengestrømme fra investeringsaktivitet</b>		<b>-580.292</b>	<b>-765.483</b>
Årets uddelinger	16	-468.262	-321.250
Ændring betingede uddelinger		54.673	1.195
Ændring skyldige uddelinger		-52.765	-43.058
<b>Pengestrømme fra uddelingsaktivitet</b>		<b>-466.354</b>	<b>-363.113</b>
<b>Årets pengestrømme</b>		<b>-219.125</b>	<b>-228.233</b>
Likviditet 1. januar		898.280	1.126.513
<b>Likviditet 31. december</b>		<b>679.155</b>	<b>898.280</b>



# Noter

## 1. Anvendt regnskabspraksis

Årsrapporten er aflagt i overensstemmelse med årsregnskabslovens bestemmelser for regnskabsklasse C (store virksomheder) samt tilpasninger som følge af fondens særlige karakter.

Årsrapporten er aflagt efter samme regnskabspraksis som sidste år.

Der er foretaget reklassifikation i sammenligningstal vedrørende en konkret investering fra "Øvrige værdipapirer" til "Kapitalandele i associerede virksomheder" på 181.512 t.kr. pr. 31. december 2021. Reklassifikationen har ikke påvirket årets resultat, balancesum eller den samlede egenkapital pr. 31. december 2021.

Årsrapporten er aflagt i danske kroner (t. kr.).

### Generelt om indregning og måling

Aktiver indregnes i balancen, når det som følge af en tidligere begivenhed er sandsynligt, at fremtidige økonomiske fordele vil tilflyde fonden, og aktivets værdi kan måles pålideligt.

Forpligtelser – f.eks. vedtagne uddelinger – indregnes i balancen, når fonden som følge af tidligere begivenheder har en retlig eller faktisk forpligtelse, og det er sandsynligt, at fremtidige økonomiske fordele vil fragå fonden, og forpligtelsens værdi kan måles pålideligt.

Ved første indregning måles aktiver og forpligtelser til kostpris. Måling efter første indregning sker som beskrevet for hver enkelt regnskabspost nedenfor. Ved indregning og måling tages hensyn til forudsigelige risici og tab, der fremkommer, inden årsrapporten aflægges, og som be- eller afkræfter forhold, der eksisterede på balancedagen.

### Hovedtal og nøgletal

Hovedtal og nøgletal følger Finansforningens anbefalinger samt de, som efter fondens forhold er nødvendige.

Nøgletallene er beregnet som følger:

- Gennemsnitligt antal medarbejdere er opgjort ud fra fondens samlede ATP-bidrag divideret med et års samlet ATP-bidrag for en fuldtidsansat.

- Omkostninger pr. uddelt krone: (projektomkostninger, administration (fratrasket administrationsbidraget fra Tietgenfonden), beregnede interne huslejeomkostninger, bestyrelseshonorar, løn og personaleomkostninger samt afskrivninger) / uddelinger.
- Soliditetsgrad: Egenkapital \*100 / samlede aktiver.
- Egenkapitalens forrentning (ROE): Årets resultat \*100 / gennemsnitlig egenkapital over året.

### Resultatopgørelsen

I resultatopgørelsen indregnes indtægter i takt med, at de indtjenes, mens omkostninger indregnes med de beløb, der vedrører regnskabsåret.

### Andre indtægter

Andre indtægter indeholder regnskabsposter af sekundær karakter i forhold til fondens hovedaktivitet, herunder lejeindtægter fra ejendommen og administrationsbidrag.

### Ejendommens driftsresultat

Ejendommens driftsresultat omfatter lejeindtægter ved udlejning af fondens ejendom med fradrag af omkostninger, der afholdes for at opnå lejeindtægten, herunder løbende driftsomkostninger, moderniserings- og vedligeholdelsesomkostninger og afskrivninger vedrørende ejendommen.

### Projektomkostninger

Projektomkostninger omfatter fondens omkostninger til projektstyring mv. af større uddelingsforløb, herunder eksterne honorarer. Projektomkostninger indregnes i den periode, som de vedrører.

### Administrationsomkostninger

Administrationsomkostninger omfatter omkostninger til fondens administration, herunder kontorholdsomkostninger, IT-udgifter, småanskaffelser, honorarer mv. Administrationsomkostninger indregnes i den periode, som de vedrører.

### Personaleomkostninger

Personaleomkostninger omfatter løn og gager samt sociale omkostninger, pen-



sioner mv. til fondens personale samt honorar til bestyrelsen.

### Aktieudbytte

Aktieudbytte indtægtsføres i det år, hvor udbyttet modtages.

### Øvrige finansielle poster

Øvrige finansielle poster omfatter renteindtægter og -omkostninger, gebyrer samt realiserede og urealiserede kursgevinster og -tab vedrørende værdipapirer.

### Resultat af kapitalandele i associerede virksomheder

Posten omfatter den forholdsmæssige andel af resultat efter skat i associerede virksomheder efter eliminering af interne avancer eller tab og fratrukket af- og nedskrivning på goodwill og andre merværdier på erhvervelsestidspunktet.

## Balancen

### Materielle anlægsaktiver

Grunde og bygninger måles til dagsværdi. Ejendommens dagsværdi fremkommer på baggrund af en tilbagediskontering (DCF) af pengestrømme fra ejendommens forventede fremtidige driftsafkast med et til ejendommen knyttet forrentningskrav (afkastprocent).

Afskrivningsgrundlaget for fondens bygninger er den beregnede dagsværdi med fradrag af den forventede restværdi efter afsluttet brugstid. Der foretages lineære afskrivninger baseret på en vurderet levetid på 75 år.

Der afskrives ikke på grunde.

Varme anlæg og øvrige installationer afskrives over en vurderet levetid på 10 år.

Andre materielle anlægsaktiver måles til kostpris med fradrag af akkumulerede af- og nedskrivninger. Kostprisen omfatter anskaffelsesprisen samt omkostninger direkte tilknyttet anskaffelsen indtil det tidspunkt, hvor aktivet er klar til at blive taget i brug.

Inventar afskrives lineært over en vurderet levetid på 5 år. IT-udstyr afskrives lineært over en vurderet levetid på 3 år.

Der foretages ikke afskrivning på kunst.

Omkostninger til udvikling af software og lignende udgiftsføres i det år, omkostningen afholdes.

Materielle aktiver, der har en begrænset brugstid, indregnes som omkostninger i resultatopgørelsen på anskaffelsestidspunktet.

Den regnskabsmæssige værdi af materielle anlægsaktiver gennemgås årligt for at afgøre, om der er indikation af værdiforringelse ud over det, som udtrykkes ved afskrivning. Er det tilfældet, gennemføres en nedskrivningstest til afgørelse af, om genindvindingsværdien er lavere end den regnskabsmæssige værdi, og der nedskrives i givet fald til denne lavere genindvindingsværdi.

Genindvindingsværdien for aktivet opgøres som den højeste værdi af nettosalgsprisen og kapitalværdien. Er det ikke muligt at fastsætte en genindvindingsværdi for det enkelte aktiv, vurderes aktiverne samlet i den mindste gruppe af aktiver, hvor der ved en samlet vurdering kan fastsættes en pålidelig genindvindingsværdi.

### Finansielle aktiver

Klassificeringen af de finansielle aktiver som henholdsvis anlægs- og omsætningsaktiver følger af klassificeringen i den af bestyrelsen godkendte investeringsstrategi, herunder likviditetsberedskabet.

## Anlægsaktiver

### Kapitalandele i associerede virksomheder

Kapitalandele i associerede virksomheder måles efter den indre værdi

metode. Ved første indregning måles kapitalandele i associerede virksomheder til kostpris, dvs. med tillæg af transaktionsomkostninger. Modtaget udbytte fradrages den regnskabsmæssige værdi. Kapitalandele i associerede virksomheder, der måles til regnskabsmæssig indre værdi, er underlagt krav om nedskrivningstest, hvis der foreligger indikationer på værdiforringelse.

### Børsnoterede værdipapirer

Børsnoterede aktier, obligationer og investeringsforeninger måles til dagsværdi på balancedagen (noteret pris på et aktivt marked). Se også under afsnittet Dagsværdi.

### Unoterede værdipapirer

Unoterede værdipapirer (private equity-investeringer, venture-investeringer, investeringer i infrastruktur, ejendomsinvesteringer og andre unoterede investeringsforeningsandele og kapitalandele) indregnes ved anskaffelsen til kostpris frem til første rapportering om værdi. Herefter fastsættes dagsværdien individuelt med udgangspunkt i foreliggende rapportering om investeringernes dagsværdier suppleret med indhentede oplysninger om prisudviklingen siden senest modtagne rapportering frem til balancedagen.



Fonden ejer ikke aktiverne direkte, men gennem kapitalfonde eller fond-of-funds (kapitalfonde), der forvaltes af eksterne kapitalforvaltere. Værdiansættelsen er derfor i væsentligt omfang baseret på rapportering fra kapitalforvalterne. Værdiansættelsen i kapitalfondene indeholder skøn, men alle fondens kapitalforvaltere anvender anerkendte internationale regnskabsstandarder for værdiansættelsen. F.eks. anvender fondens tre infrastrukturfonde forvaltet af Copenhagen Infrastructure Partners (CIP) regnskabsstandarden IFRS (EU) og med overholdelse af Årsregnskabslovgivningen i Danmark. Den skønnede dagsværdi i kapitalfondene baseres på anerkendte metoder og med anvendelse af afkastkrav, forudsætninger om terminalværdi og likviditet baseret på sammenlignelige investeringer. Fonden modtager som en del af forvalteraftalen revisionspåregnede årsrapporter fra alle kapitalfondene.

Se også under afsnittet Dagsværdi.

## Omsætningsaktiver

### Tilgodehavender

Tilgodehavender måles til amortiseret kostpris. Der foretages nedskrivning til imødegåelse af tab, hvor der vurderes at være indtruffet en objektiv indikation på, at et tilgodehavende eller en portefølje af tilgodehavender er værdiforringet. Hvis der foreligger en objektiv indikation på, at et individuelt tilgo-

dehavende er værdiforringet, foretages nedskrivning på individuelt niveau.

### Periodeafgrænsningsposter

Periodeafgrænsningsposter, indregnet under aktiver, omfatter afholdte omkostninger vedrørende efterfølgende regnskabsår.

### Andre værdipapirer

Børsnoterede aktier, obligationer og investeringsforeninger måles til dagsværdi på balancedagen (noteret pris på et aktivt marked). Se også under afsnittet Dagsværdi.

## Egenkapital

### Bunden kapital

Fondens bundne kapital indeholder den vedtægtsbestemte grundkapital, som blev indskudt i forbindelse med fondens stiftelse, samt overkursfond opstået i forbindelse med indskud af aktiver på fondens stiftelsestidspunkt.

### Reserve for opskrivning

Fondens reserve for opskrivning indeholder opskrivninger af ejendommen, der fremkommer ved den årlige fastsættelse af ejendommens dagsværdi.

### Reserve for nettoopskrivning efter den indre værdis metode

Reserven omfatter nettoopskrivning af kapitalandele i associerede virksomheder i forhold til kostpris.

## Uddelinger

### Uddelingsramme (hensat til uddelinger)

I overensstemmelse med Lov om erhvervsdrivende fonde er der etableret en hensættelse til uddelinger, benævnt uddelingsramme. Størrelsen af uddelingsrammen fastlægges med udgangspunkt i det budgetterede uddelingsniveau tillagt 50 pct. for at give bestyrelsen et råderum til at kunne vedtage og foretage yderligere uddelinger i løbet af regnskabsåret. Bestyrelsen er ikke forpligtet til at udnytte uddelingsrammen, men denne nedskrives løbende med de vedtagne uddelinger. Hvert år på fondens årsmøde evaluerer bestyrelsen uddelingsrammens størrelse.

### Vedtagne uddelinger

Uddelinger betragtes som resultatdisponering og indregnes som en gældsforpligtelse på det tidspunkt, hvor uddelingerne er godkendt af bestyrelsen og meddelt modtagerne. Vedtagne, men ikke udbetalte, uddelinger indregnes som langfristede henholdsvis kortfristede gældsforpligtelser.

### Betingede uddelinger

Uddelinger, hvor bestyrelsen på statusdagen har forpligtet sig til at foretage uddeling, men hvortil der er knyttet særlige betingelser, som ikke er endeligt opfyldt på balancedagen, indregnes som hensatte forpligtelser.

### Skyldige uddelinger

Skyldige uddelinger udgør de beløb, som bestyrelsen har bevilget, og som modtagerne senest på balancedagen har fået meddelelse om, og hvortil der ikke er knyttet særlige betingelser, der skal være opfyldt, inden udbetaling kan finde sted. Skyldige uddelinger, der forventes udbetalt inden for 1 år fra balancedagen, er i balancen anført som kortfristede gældsforpligtelser, mens skyldige uddelinger, der forventes udbetalt udover 1 år fra balancedagen, er anført som langfristede gældsforpligtelser i balancen.

### Andre finansielle forpligtelser

Andre finansielle forpligtelser måles til amortiseret kostpris, der sædvanligvis svarer til nominel værdi.

### Omregning af fremmed valuta

Transaktioner i fremmed valuta omregnes ved første indregning til transaktionsdagens valutakurs. Tilgodehavender, gældsforpligtelser og andre monetære poster i fremmed valuta, som ikke er afregnet på balancedagen, omregnes til balancedagens valutakurs.

### Skat og udskudt skat

Fondens skattepligtige indkomst er opgjort efter fondsbeskatningsloven. Fondsbeskatningsloven giver mulighed for at foretage fradrag for uddelinger og hensættelser til alment velgørende eller på anden måde almennyttige formål i



overensstemmelse med fondens vedtægt.

Fonden kan altså reducere en eventuel skattepligtig indkomst til nul ved enten at uddele eller hensætte. En hensættelse skal dog i sin helhed være uddelt inden for en højst 5-årig periode efter hensættelsesåret, og der påhviler derfor fonden en skattemæssig uddelingsforpligtelse, når der foretages hensættelser til senere uddeling.

Eventuelle hensættelser til senere uddeleling indregnes ikke regnskabsmæssigt, idet det anses for usandsynligt, at hensættelserne kommer til beskattning, da det er fondens hensigt, jf. fondsbeskatningslovens § 5, stk. 1 og stk. 4, fortsat vedvarende at uddele mindst 80 pct. af sine indtjente midler i overensstemmelse med fondens formål.

Under den nordiske dobbeltbeskatningsoverenskomst er der indgået bilaterale aftaler mellem de danske skattemyndigheder og skattemyndighederne i Finland, Norge og Sverige, hvorved fonden fritages for beskattning af udbytte fra selskaber i de respektive lande, forudsat at fonden over løbende 5-års perioder uddele mindst 80 pct. af den skattepligtige indkomst til almennyttige og

velgørende formål samt ikke betaler skat i Danmark. Aftalerne er tidsbegrænsede, men kan søges fornyet typisk for en 5-årig periode.

Fondens aktiebeholdning beskattes i dag efter realisationsprincippet, der betyder, at de løbende urealiserede kursreguleringer på aktier i Nordea Bank Abp ikke medregnes til den skattepligtige indkomst, men først beskattes ved en afståelse af aktierne. Der afsættes ikke udskudt skat af aktierne som følge af, at kursreguleringer, når de realiseres, vil indgå i uddelingsrammen til evt. senere uddeling, jf. ovenstående omtale af fondsbeskatningslovens fradragsret for uddelinger og hensættelser til uddelinger.

## Pengestrømsopgørelse

Pengestrømsopgørelsen viser pengestrømme vedrørende drift, investeringer og finansiering samt likviderne ved årets begyndelse og slutning.

Pengestrømme vedrørende driftsaktiviteter præsenteres efter den indirekte metode og opgøres som driftsresultat reguleret for ikke-kontante driftsposter, ændring i driftskapital og betalt selskabsskat.

Pengestrømme vedrørende investeringsaktiviteter omfatter betalinger i forbindelse med køb og salg af virksomheder, aktiviteter og finansielle anlægsaktiver samt køb, udvikling, forbedring og salg mv. af immaterielle og materielle anlægsaktiver, herunder anskaffelse af finansielt leasede aktiver.

Pengestrømme fra finansieringsaktiviteter omfatter ændringer i størrelse eller sammensætning af virksomhedskapitalen og de omkostninger, der er forbundet hermed, herunder uddelingsaktiviteten samt optagelse af lån, indgåelse af finansielle leasingaftaler, afdrag på rentebærende gæld, køb af egne aktier og betaling af udbytte. Likvider omfatter likvide beholdninger.

Likvider omfatter fondens bankkonti, der alle er anfordringskonti uden binding.

## Dagsværdi

Dagsværdiansættelsen tager udgangspunkt i det primære marked. Hvis et primært marked ikke eksisterer, tages udgangspunkt i det mest fordelagtige marked, som er det marked, der maksimerer prisen på aktivet eller forpligtelsen.

Alle aktiver og forpligtelser, som måles til dagsværdi, eller hvor dagsværdien oplyses, er kategoriseret efter dagsværdihierarkiet, som er beskrevet nedenfor:

- Niveau 1** Noterede priser. Værdi opgjort ud fra dagsværdien på tilsvarende aktiver/forpligtelser på et velfungerende marked.
- Niveau 2** Observerbare input. Værdi opgjort ud fra anerkendte værdiansættelsesmetoder på baggrund af observerbare markedsinformationer.
- Niveau 3** Ikke-observerbare input – skøn. Værdi opgjort ud fra anerkendte værdiansættelsesmetoder og rimelige skøn, der foretages på baggrund af ikke-observerbare markedsinformationer.

Hvis det ikke er muligt at opgøre en pålidelig dagsværdi efter ovenstående niveauer, måles aktivet eller forpligtelsen til kostprisen.



## 2. Andre indtægter og ejendommens drift

### Andre indtægter og ejendommens drift

Andre indtægter består af lejeindtægter fra ejendommen på 2.174 t. kr. (3.686 t. kr. i 2021) samt modtaget administrationsbidrag på 2.272 t. kr. (1.716 t. kr. i 2021) jf. indgået administrationsaftale med Tietgenfonden.

### Ejendommens driftsresultat

T. kr.	2022	2021
<b>Lejeindtægter</b>	<b>2.174</b>	<b>3.686</b>
Ejendommens driftsomkostninger	-5.301	-5.241
Vedligeholdelse af ejendommen	-4.208	-1.800
<b>Resultat før afskrivninger</b>	<b>-7.335</b>	<b>-3.355</b>
Af- og nedskrivninger (netto)	-2.099	-2.247
<b>Ejendommens driftsresultat</b>	<b>-9.434</b>	<b>-5.602</b>

## 3. Administrationsomkostninger

Fonden har i 2022 haft et øget fokus på IT-sikkerheden, hvilket bl.a. har medført implementeringen af en ny IT-løsning samt udskiftning af fondens computere mv. Ophævelsen af coronarestriktionerne i starten af 2022 har medført en betydelig stigning i fondens møde-, rejse- og

uddannelsesaktivitet, ligesom stigningen i antal ansatte har medført en generel stigning i fondens administrationsomkostninger. Disse forhold er den primære årsag til, at fondens administrationsomkostninger er steget fra 9,4 mio. kr. i 2021 til 14,5 mio. kr. i 2022.

### Specifikation af honorar til årsmødevalgt revisor

T. kr.	2022	2021
Samlet honorar til EY	275	
Samlet honorar til KPMG		422
	<b>275</b>	<b>422</b>
Specifikation:		
Honorar vedrørende lovpligtig revision	275	381
Erklæringsopgaver med sikkerhed	0	0
Skatterådgivning	0	0
Andre ydelser	0	41
	<b>275</b>	<b>422</b>





## 4. Personaleomkostninger

T. kr.	2022	2021
Bestyrelseshonorar	2.300	2.182
Løn og honorar	19.633	17.129
Pension	2.812	2.421
Andre omkostninger til social sikring	193	140
<b>Personaleomkostninger</b>	<b>24.938</b>	<b>21.872</b>
Gennemsnitligt antal bestyrelsesmedlemmer	8	8
Gennemsnitligt antal medarbejdere	23	20

### Løn og honorar

Nordea-fonden anvender ikke resultatafhængig aflønning af medarbejdere eller direktion. Medarbejdere kan oppebære individuelt aftalte bonusser i forbindelse med ekstraordinære arbejdsindsatser.

### Bestyrelsens og direktionens årlige vederlag

Honorar formand 475 t. kr. (2021: 545 t. kr.), næstformand 318 t. kr. (364 t. kr.), samt øvrige medlemmer 189 t. kr. (217 t. kr.).

Faldet i bestyrelseshonoraret kan henføres til, at der fra 2022 er udbetalt særskilt honorar for bestyrelsesarbejdet i Tietgenfonden og honoraret i Nordea-fonden er nedsat med dette særskilte honorar.

Fire medlemmer af bestyrelsen modtager herudover et honorar for arbejdet i fondens investeringsudvalg, hvor formanden for udvalget modtager 149 t. kr. (145 t. kr.), mens de øvrige medlemmer modtager 74 t. kr. (72 t. kr.). Direktion 2.649 t. kr. (2.401 t. kr.).

Der påhviler ikke fonden pensionsforpligtelser i forhold til bestyrelse og direktion, og bestyrelsen og direktionen modtager ikke variabel løn.

Ud over ovennævnte ledelsesvederlag har der ikke været transaktioner med bestyrelse, direktion og ledende medarbejdere.

## 5. Finansielle indtægter, realiserede

T. kr.	2022	2021
Renter af obligationer og bankindeståender	4.796	0
Porteføljegebyrer inkl. refusioner i form af kick-backs (indtægt)	6.606	2.161
Kursgevinster	7.886	190.547
<b>Finansielle poster, realiserede (netto)</b>	<b>19.288</b>	<b>192.708</b>

## 6. Øvrige finansielle omkostninger

T. kr.	2022	2021
Renter af bankindestående	0	-3.537
Kurstab	-101.000	-13.695
<b>Finansielle poster, realiserede (netto)</b>	<b>-101.000</b>	<b>-17.232</b>



## 7. Forslag til resultatdisponering

T. kr.	2022	2021
Overført til reserve for nettoopskrivning efter indre værdis metode	10.526	21.141
Overført til frie reserver	-445.673	6.073.344
<b>Årets resultat</b>	<b>-435.147</b>	<b>6.094.485</b>
Uddelt brutto	478.695	338.706
Tilbageførsler	-10.433	-17.456
<b>Uddelt netto (årets uddelinger fratrukket tilbageførsler)</b>	<b>468.262</b>	<b>321.250</b>
Mulig uddelingsramme 31.12.	1.050.000	825.000
Mulig uddelingsramme 1.1.	-825.000	-570.000
Overført til reserve for nettoopskrivning efter indre værdis metode	10.526	21.141
Overført til frie reserver	-1.138.935	5.497.094
<b>Overført til egenkapital</b>	<b>-435.147</b>	<b>6.094.485</b>



## 8. Materielle anlægsaktiver

T. kr.	Grunde og bygninger	Driftsmateriel og inventar
Kostpris 01.01.2022	149.790	9.590
Tilgang	1.630	246
Afgang	0	-1.815
<b>Kostpris 31.12.2022</b>	<b>151.420</b>	<b>8.021</b>
Op-/nedskrivninger 01.01.2022	47.507	0
Tilbageførsel af tidligere års opskrivning	-11.656	0
Årets afskrivninger	-677	0
<b>Op-/nedskrivninger 31.12.2022</b>	<b>35.174</b>	<b>0</b>
Af- og nedskrivninger 01.01.2022	18.616	6.675
Årets afskrivninger	1.082	946
Tilbageførsel ved afgang	0	-1.729
<b>Af- og nedskrivninger 31.12.2022</b>	<b>19.698</b>	<b>5.892</b>
<b>Regnskabsmæssig værdi 31.12.2022</b>	<b>166.896</b>	<b>2.129</b>
<b>Regnskabsmæssig værdi ekskl. opskrivninger</b>	<b>131.722</b>	

Grunde og ejendomme består af fondens ejendom Heerings Gaard, der dels tjener som fondens domicil og dels udlejes til eksterne parter. Ejendommen er beliggende på Christianshavn.

### Opgørelse af dagsværdi for ejendommen

Dagsværdien af ejendommen er opgjort med udgangspunkt i ejendommens budget for det

kommende år, korrigeret for udsving, der har karakter af enkeltstående begivenheder. Dette korrigerede budget udtrykker et "normaliseret" driftsresultat og anvendes sammen med et relevant afkastkrav til at beregne dagsværdien efter en afkastbaseret model. Ejendommen måles således til en dagsværdi opgjort med udgangspunkt i dagsværdihierarkiets niveau 3.

### Centrale forudsætninger for den opgjorte dagsværdi

	2022	2021
Årlig gns. leje pr. kvadratmeter, DKK	1.700	1.724
Udlejningsprocent (opgjort ud fra udlejningsdage)	95,2	86,1
Afkastkrav i pct.	3,40	3,65

Den væsentligste forudsætning for dagsværdien er afkastkravet.

### Følsomhedsanalyse

Dagsværdien af ejendommen udgør 166,9 mio. kr. pr. 31.12.2022. Den opgjorte dagsværdi er et skøn foretaget af ledelsen på basis af tilgængelige oplysninger og aktuelle forventninger til fremtiden. Følsomheden på dagsværdien i forhold til afkastkravet kan illustreres ved,

at ved en stigning i afkastprocenten på 0,25 pct.-point vil dagsværdien falde med 10,8 mio. kr. Et fald i afkastprocenten med tilsvarende 0,25 pct.-point vil medføre en stigning i dagsværdien på 14 mio. kr.



## 9. Finansielle anlægsaktiver

T. kr.	Aktier Nordea Bank Abp	Kapitalandele i associerede virksomheder	Øvrige værdipapirer
Anskaffelseskursværdi 01.01.2022	3.270.347	121.980	1.086.278
Tilgang	0	0	91.226
Afgang	0	0	-30.474
Overført	0	0	-946.883
<b>Anskaffelseskursværdi 31.12.2022</b>	<b>3.270.347</b>	<b>121.980</b>	<b>200.147</b>
Netto op-/nedskrivninger 01.01.2022	9.448.753	59.532	286.536
Årets opskrivninger	0	10.526	61.094
Årets nedskrivninger	-833.805	0	0
Overført	0	0	-237.351
<b>Netto op-/nedskrivninger 31.12.2022</b>	<b>8.614.948</b>	<b>70.058</b>	<b>110.279</b>
<b>Regnskabsmæssig værdi 31.12.2022</b>	<b>11.885.295</b>	<b>192.038</b>	<b>310.426</b>

Fondens investering i investeringsforeninger med globale børsnoterede aktier er i 2022 overført fra finansielle anlægsaktiver til omsætningsaktiver, idet investeringsforeningsandelene betragtes som kortsigtede investeringer, der indgår i fondens likviditetsberedskab.

158.217.447 aktier i Nordea Bank Abp udgør 96 pct. af de finansielle anlægsaktiver. Kapitalandele i associerede virksomheder er specificeret nedenfor, mens øvrige værdipapirer udgøres af investeringer i bl.a. private equity og infrastruktur og omfatter tre fonde gennem forvalteren Copenhagen Infrastructure Partners: CI III K/S, CI NMF I K/S og CI IV K/S, samt Capidea III K/S, NREP 2150 Urban Tech Sustainability Fund I SCSP og Dansk Vækstkapital III K/S.

Kapitalandele i associerede virksomheder omfatter fondens investering i TG Partners VI P/S Holding, der investerer i ejendomme med blandet benyttelse.

Investering	Hjemsted	Ejerandel (i pct.)	Egenkapital (i t. kr.)	Årsresultat (i t. kr.)	Årsrapport
TG Partners VI P/S Holding	Lyngby-Taarbæk	27	670.867	80.350	2021



## 10. Oversigt over investeringsaktiver

T. kr.	Niveau 1 Noterede priser*		Niveau 2 Observerbare input*		Niveau 3 Ikke observerbare input - skøn*		I alt	
	2022	2021	2022	2021	2022	2021	2022	2021
Kapitalandele i Nordea Bank Abp	11.885.295	12.719.100					11.885.295	12.719.100
Kapitalandele i associerede virksomheder**					192.038	181.512	192.038	181.512
Kapitalandele gennem investeringsforeninger***		1.184.234					0	1.184.234
<i>Unoterede kapitalandele</i>								
Private equity og venture fonde					125.502	58.499	125.502	58.499
Infrastruktur, alternativer					184.924	130.081	184.924	130.081
<b>Finansielle anlægsaktiver</b>	<b>11.885.295</b>	<b>13.903.334</b>	<b>0</b>	<b>0</b>	<b>502.464</b>	<b>370.092</b>	<b>12.387.759</b>	<b>14.273.426</b>
Materielle anlægsaktiver, domicil ejendom m.v.					169.025	181.596	169.025	181.596
Kapitalandele gennem investeringsforeninger***	982.787						982.787	0
Børsnoterede aktier	360.473	586.620					360.473	586.620
Børsnoterede obligationer	435.215	0					435.215	0
Øvrige omsætningsaktiver, likvide beholdninger m.v.	699.736	905.379					699.736	905.379
<b>Investeringsaktiver, i alt</b>	<b>14.363.506</b>	<b>15.395.333</b>	<b>0</b>	<b>0</b>	<b>671.489</b>	<b>551.688</b>	<b>15.034.995</b>	<b>15.947.021</b>

\* Investeringsaktiver er indregnet til dagsværdi, jf. Note 1, hvoraf det også fremgår, hvorledes værdiansættelsen sker for de enkelte aktivklasser. Alle investeringsaktiver er kategoriseret efter et dagsværdihierarki: Niveau 1 "Noterede priser", Niveau 2 "Observerbare input" og Niveau 3 "Ikke-observerbare input - skøn". Definitionen af de tre niveauer fremgår ligeledes af Note 1.

\*\* Kapitalandele i associerede virksomheder omfatter ejendomme med blandet benyttelse, som fastsættes til dagsværdi.

\*\*\* Investeringsforeninger er i 2022 overført fra finansielle anlægsaktiver til omsætningsaktiver, da de fra 2022 indgår i fondens likviditetsberedskab.



## 11. Periodeafgrænsningsposter

T. kr.	2022	2021
Forudbetalte forsikringspræmier	181	369
Øvrige forudbetalte omkostninger	656	754
<b>Periodeafgrænsningsposter</b>	<b>837</b>	<b>1.123</b>

## 12. Betingede uddelinger

T. kr.	2022	2021
Betingede uddelinger med forventet forfald <1 år	43.117	4.435
Betingede uddelinger med forventet forfald >1 år	21.841	5.850
<b>Betingede uddelinger</b>	<b>64.958</b>	<b>10.285</b>

Posten består af uddelinger, hvor bestyrelsen på statusdagen har forpligtet sig til at foretage uddeling, men hvor der er særlige betingelser for udmøntning af uddelingen, der endnu

ikke er endegyldigt opfyldt på balancedagen. Dette kan f.eks. være indsendt dokumentation på rejselegater eller myndighedstilsagn på et projekt.

## 13. Langfristede gældsforpligtelser

Af de langfristede gældsforpligtelser på 284.429 t. kr. (2021: 415.536 t. kr.) forfalder 160 t. kr. (2021: 240 t. kr.) efter 5 år.

## 14. Eventualforpligtelser

T. kr.	Afgivet tilsagn	Heraf udestående tilsagn
Copenhagen Infrastructure III K/S	200.000	122.300
Copenhagen Infrastructure New Markets Fund I K/S (15 mio. USD)	104.583	89.669
Copenhagen Infrastructure IV K/S (27 mio. EUR)	200.786	145.495
Capidea Kapital III K/S	75.000	22.049
2150 Urban Tech Sustainability Fund I SCSP (10 mio. EUR)	74.365	39.988
Dansk Vækstkapital III K/S	150.000	105.000
<b>Udestående tilsagn 31.12.2022</b>	<b>804.734</b>	<b>524.501</b>

Derudover har fonden kontraktmæssige forpligtelser til en række leverandører for tilsammen 1.323 t. kr. pr. 31.12.2022.

Eventuelle skattemæssige hensættelser til senere uddeling indregnes ikke regnskabsmæssigt, idet det anses for usandsynligt, at de skattemæssige hensættelser kommer til beskattning, da det er fon-

dens hensigt, jf. fondsbeskatningslovens § 5, stk. 1 og stk. 4, fortsat vedvarende at uddele mindst 80 pct. af sine indtjente midler i overensstemmelse med fondens formål.

## 15. Nærtstående parter

Fondens nærtstående parter omfatter fondens bestyrelse og direktør samt Tietgenfonden (C/O Heerings Gaard, Overgaden Neden Vandet 11, 1414 København K), som har sammenfaldende bestyrelse med fonden.

### Transaktioner med nærtstående parter

Vederlag til bestyrelse og direktør fremgår af note 4. Der har ikke været andre transaktioner med fondens bestyrelse eller direktør end de i note 4 anførte vederlag.

Fonden forestår den løbende administration af Tietgenfonden og modtager herfor et årligt administrationsbidrag. Det er fondens vurdering, at administrationsaftalen, herunder det årlige administrationsbidrag mellem de to fonde, er indgået på markedsmæssige vilkår. Administrationsbidraget fra Tietgenfonden fremgår af note 2.



## 16. Årets uddelinger

Fokusområder	2022 antal	2021 antal	2022 t. kr.	2021 t. kr.
Børn og unge godt på vej	132		156.739	
Ud i det fri	28		142.908	
Lyst til at deltage	17		108.865	
Liv i det lokale	1.413		51.085	
Alment velgørende	2		6.000	
Studierejselegater	975		8.680	
Løbspuljen	139		4.418	
<b>Uddelt</b>	<b>2.706</b>	<b>2.379</b>	<b>478.695</b>	<b>338.706</b>
Tilbageførsler	-117	-87	-10.433	-17.456
<b>Uddelt netto*</b>	<b>2.589</b>	<b>2.292</b>	<b>468.262</b>	<b>321.250</b>

\* Fonden skal efter vedtægterne uddele til almennyttige og velgørende formål. Den aktuelle uddelingsstrategi er gældende for perioden 2022-2024. Heri er der fastsat en række fokusområder, der vil danne rammerne for fondens uddelinger i perioden. Det er således ikke muligt at vise sammenligningstal for 2021 i ovenstående tabel, idet fokusområderne ikke var de samme i 2021.





# PENNEO

Underskrifterne i dette dokument er juridisk bindende. Dokumentet er underskrevet via Penneo™ sikker digital underskrift. Underskrivernes identiteter er blevet registereret, og informationerne er listet herunder.

“Med min underskrift bekræfter jeg indholdet og alle datoer i dette dokument.”

## Henrik Lehmann Andersen

Adm. direktør

Serienummer: 08c46f14-fd07-4328-b304-67a40a118bc1

IP: 83.136.xxx.xxx

2023-02-27 10:11:40 UTC



## Jens Bjørn Andersen

Bestyrelsesmedlem

Serienummer: 2c3e8ed5-778e-4ffd-b19c-44f57576489c

IP: 83.136.xxx.xxx

2023-02-27 10:12:51 UTC



## Karina Dahl Steffensen

Bestyrelsesmedlem

Serienummer: ad3912b5-438a-4583-801a-766b672970d7

IP: 83.136.xxx.xxx

2023-02-27 10:13:16 UTC



## Mads Hylleholt Bøttger

Bestyrelsesmedlem

Serienummer: a5fa351d-09a7-42c6-9bd1-14e091a3df11

IP: 83.136.xxx.xxx

2023-02-27 10:13:33 UTC



## Peter Schütze

Bestyrelsesformand

Serienummer: 27280b0c-5886-4a2f-9465-965bba86a815

IP: 83.136.xxx.xxx

2023-02-27 10:13:30 UTC



## Adam Christoffer Knuth

Bestyrelsesmedlem

Serienummer: a8ca067c-267d-4a5b-9ae8-d4a9f57b8cb3

IP: 83.136.xxx.xxx

2023-02-27 10:15:39 UTC



## Torben Laustsen

Bestyrelsesmedlem

Serienummer: 162a2240-6563-4411-ad87-c83fb959ccbe

IP: 83.136.xxx.xxx

2023-02-27 10:17:58 UTC



## Kirsten Blinkenberg Hastrup

Bestyrelsesmedlem

Serienummer: 954f0641-db2b-4499-948a-4f2033073be0

IP: 83.136.xxx.xxx

2023-02-27 10:24:50 UTC



Penneo dokumentnøgle: K30I5-JEOTH-DO5WN-6WSJ-IW03QM-1DKHW

Dette dokument er underskrevet digitalt via **Penneo.com**. Signeringsbeviserne i dokumentet er sikret og valideret ved anvendelse af den matematiske hashværdi af det originale dokument. Dokumentet er låst for ændringer og tidsstempelt med et certifikat fra en betroet tredjepart. Alle kryptografiske signeringsbeviser er indlejret i denne PDF, i tilfælde af de skal anvendes til validering i fremtiden.

### Sådan kan du sikre, at dokumentet er originalt

Dette dokument er beskyttet med et Adobe CDS certifikat. Når du åbner dokumentet

i Adobe Reader, kan du se, at dokumentet er certificeret af **Penneo e-signature service** <[penneo@penneo.com](mailto:penneo@penneo.com)>. Dette er din garanti for, at indholdet af dokumentet er uændret.

Du har mulighed for at efterprøve de kryptografiske signeringsbeviser i indlejret i dokumentet ved at anvende Penneos validator på følgende websted: <https://penneo.com/validator>

# PENNEO

Underskrifterne i dette dokument er juridisk bindende. Dokumentet er underskrevet via Penneo™ sikker digital underskrift. Underskrivernes identiteter er blevet registeret, og informationerne er listet herunder.

“Med min underskrift bekræfter jeg indholdet og alle datoer i dette dokument.”

## Louise Gade

Næstformand

Serienummer: 342b2a67-6ec3-4b9a-adc5-5e3ca65f80f7

IP: 83.136.xxx.xxx

2023-02-27 10:26:29 UTC



## Allan Lunde Pedersen

Statsautoriseret revisor

På vegne af: EY Revisionspartnerselskab

Serienummer: CVR:30700228-RID:83334629

IP: 87.61.xxx.xxx

2023-02-27 10:48:21 UTC



## Mona Bloend

Statsautoriseret revisor

På vegne af: EY Revisionspartnerselskab

Serienummer: CVR:30700228-RID:1267704642700

IP: 213.237.xxx.xxx

2023-02-27 11:32:48 UTC



## Lars Bunch

Dirigent

Serienummer: CVR:38477935-RID:32412974

IP: 194.182.xxx.xxx

2023-02-27 12:29:18 UTC



Penneo dokumentnøgle: K30I5-JEOTH-DO5WN-6WSJ-IW03QM-1DKHW

Dette dokument er underskrevet digitalt via **Penneo.com**. Signeringsbeviserne i dokumentet er sikret og valideret ved anvendelse af den matematiske hashværdi af det originale dokument. Dokumentet er låst for ændringer og tidsstemplet med et certifikat fra en betroet tredjepart. Alle kryptografiske signeringsbeviser er indlejret i denne PDF, i tilfælde af de skal anvendes til validering i fremtiden.

### Sådan kan du sikre, at dokumentet er originalt

Dette dokument er beskyttet med et Adobe CDS certifikat. Når du åbner dokumentet

i Adobe Reader, kan du se, at dokumentet er certificeret af **Penneo e-signature service** <[penneo@penneo.com](mailto:penneo@penneo.com)>. Dette er din garanti for, at indholdet af dokumentet er uændret.

Du har mulighed for at efterprøve de kryptografiske signeringsbeviser i indlejret i dokumentet ved at anvende Penneos validator på følgende websted: <https://penneo.com/validator>