



Årsrapport 2020

01.01.2020 til 31.12.2020
NORDEX HOLDING A/S
Nordre Ringgade 2
9330 Dronninglund
CVR nr. 13414092

Godkendt på selskabets
ordinære generalforsamling
den 07/06/2021

Keld Pedersen, Dirigent



INDHOLDSFORTEGNELSE
CONTENTS

	Side Page
Selskabsoplysninger <i>Company Details</i>	
Selskabsoplysninger..... <i>Company Details</i>	3
Koncernoversigt..... <i>Group Structure</i>	4
Erklæringer <i>Statement and Report</i>	
Ledelsespåtegning..... <i>Board of Directors Statement and Management's Statement</i>	5
Den uafhængige revisors revisionspåtegning..... <i>Independent Auditor's Report</i>	6-10
Ledelsesberetning <i>Management Commentary</i>	
Hoved- og nøgletal for koncernen..... <i>Financial Highlights of the Group</i>	11-13
Ledelsesberetning..... <i>Management Commentary</i>	14-16
Koncern- og årsregnskab 1. januar - 31. december <i>Consolidated and Parent Company Financial Statements 1 January - 31 December</i>	
Resultatopgørelse..... <i>Income Statement</i>	17
Balance..... <i>Balance Sheet</i>	18-22
Egenkapitalopgørelse..... <i>Statement of Changes in Equity</i>	23-25
Pengestrømsopgørelse..... <i>Cash Flow Statement</i>	26-28
Noter..... <i>Notes</i>	29-56
Anvendt regnskabspraksis..... <i>Accounting Policies</i>	57-71

SELSKABSOPLYSNINGER
COMPANY DETAILS

Selskabet
Company

Nordex Holding A/S
 Nordre Ringgade 2
 9330 Dronninglund

CVR-nr.: 13 41 40 92
CVR No.:
 Stiftet: 1. august 1989
Established: 1 August 1989
 Hjemsted: Brønderslev
Registered Office:
 Regnskabsår: 1. januar - 31. december
Financial Year: 1 January - 31 December

Bestyrelse
Board of Directors

Poul-Erik Markfoged, formand
chairman
 Egon Aagaard Sørensen
 Keld Houen Pedersen
 Eva Aagaard Pedersen
 Christine Nilmini Aagaard Pedersen
 Martin Aagaard Pedersen
 John Houen Pedersen

Direktion
Executive Board

Keld Houen Pedersen
 Martin Aagaard Pedersen

Revision
Auditor

BDO Statsautoriseret revisionsaktieselskab
 Rimmens Alle 89
 9900 Frederikshavn

Pengeinstitut
Bank

Spar Nord Bank A/S
 Skelagervej 15
 9100 Aalborg

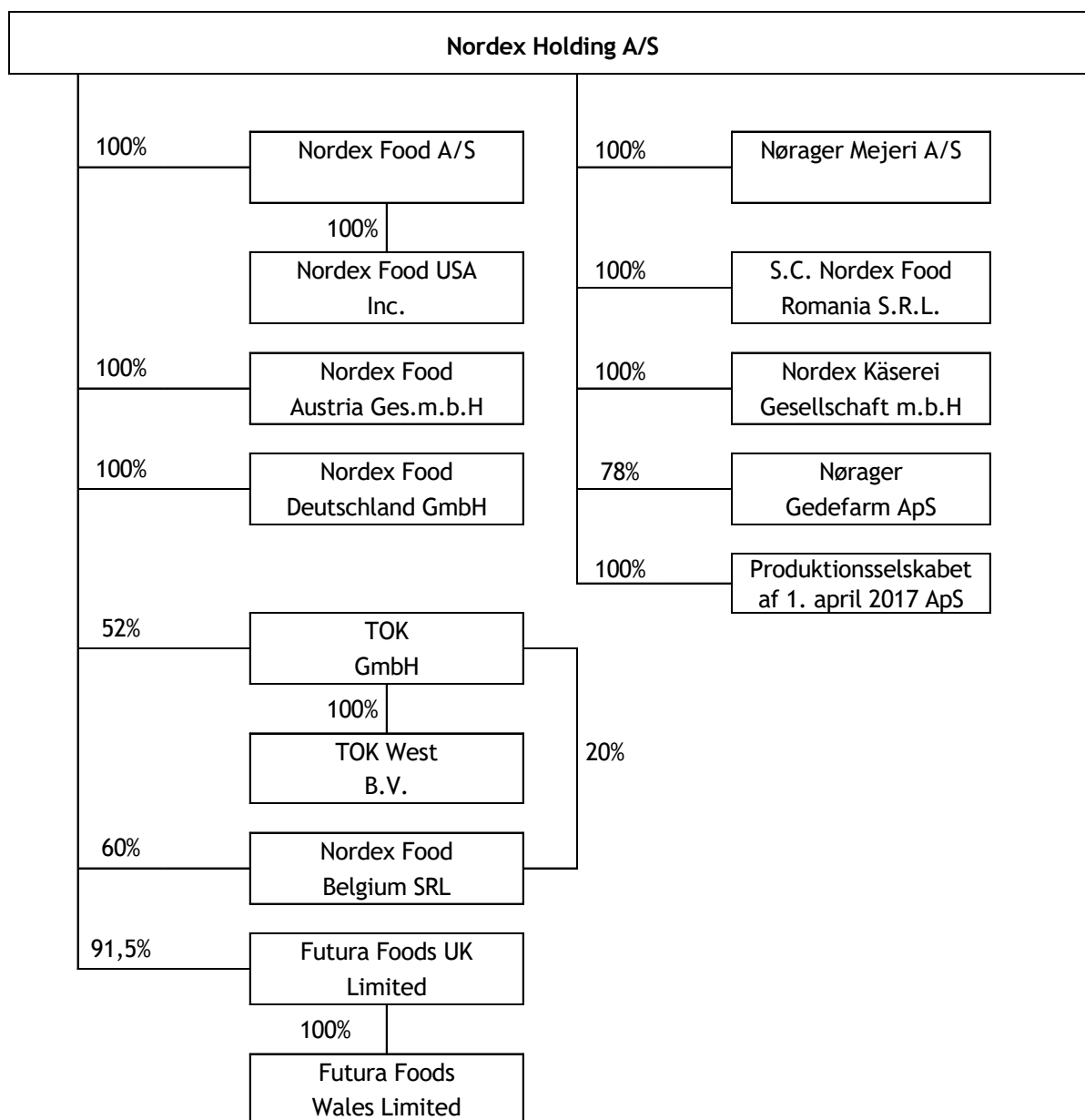
Advokat
Law Firm

HjulmandKaptain Advokatpartnerselskab
 Havnepladsen 7
 9900 Frederikshavn

**Oversættelses-
 forbehold**
Translation Disclaimer

Den engelske del af dette dokument er en uofficiel oversættelse af den originale danske tekst, og i tilfælde af uoverensstemmelse mellem den danske tekst og den engelske oversættelse, har den danske tekst forrang.
The English part of this document is an unofficial translation of the original Danish text, and in case of any discrepancy between the Danish text and the English translation, the Danish text shall prevail.

KONCERNOVERSIGT
GROUP STRUCTURE



Bestemmelsen i ÅRL § 97a stk. 3 vedrørende oplysninger om egenkapital og resultat for virksomheder, der indregnes efter equity-metoden, anvendes.

Samtlige datterselskaber med undtagelse af Nordex Food USA Inc. indgår i konsolideringen. Selskabet udeholdes af konsolideringen med henvisning til ÅRL § 13, da det er af uvæsentlig betydning for koncernregnskabet.

For information about equity and results of enterprises, which are recognised according to the equity method, the provision in section 97(3) of the Danish Financial Statements Act will apply.

All subsidiaries with the exception of Nordex Food USA Inc. have been consolidated. The company have not been consolidated pursuant to Section 13 of the Danish Financial Statements Act as it is of no material importance for the Consolidated financial statements.

LEDELSESPÅTEGNING**BOARD OF DIRECTORS STATEMENT AND MANAGEMENT'S STATEMENT**

Bestyrelsen og direktionen har dags dato behandlet og godkendt årsrapporten for regnskabsåret 1. januar - 31. december 2020 for Nordex Holding A/S.

Today the Board of Directors and Executive Board have discussed and approved the Annual Report of Nordex Holding A/S for the financial year 1 January - 31 December 2020.

Årsrapporten aflægges i overensstemmelse med årsregnskabsloven.

The Annual Report is presented in accordance with the Danish Financial Statements Act.

Det er vores opfattelse, at koncernregnskabet og årsregnskabet giver et retvisende billede af koncernens og selskabets aktiver, passiver og finansielle stilling pr. 31. december 2020 samt af resultatet af koncernens og selskabets aktiviteter og pengestrømme for regnskabsåret 1. januar - 31. december 2020.

In our opinion the Consolidated Financial Statements and the Annual Financial Statements of the Company give a true and fair view of Group's and the Company's assets, liabilities and financial position at 31 December 2020 and of the results of Group's and the Company's operations and cash flows for the financial year 1 January - 31 December 2020.

Ledelsesberetningen indeholder efter vores opfattelse en retvisende redegørelse for de forhold, beretningen omhandler.

The Management Commentary includes in our opinion a fair presentation of the matters dealt with in the Commentary.

Årsrapporten indstilles til generalforsamlingens godkendelse.

We recommend the Annual Report be approved at the Annual General Meeting.

Dronninglund, den 7. juni 2021

Dronninglund, 7 June 2021

Direktion:

Executive Board

Keld Houen Pedersen

Martin Aagaard Pedersen

Bestyrelse:

Board of Directors

Poul-Erik Markfoged
Formand
Chairman

Egon Aagaard Sørensen

Keld Houen Pedersen

Eva Aagaard Pedersen

Christine Nilmini Aagaard
Pedersen

Martin Aagaard Pedersen

John Houen Pedersen

DEN UAFHÆNGIGE REVISORS REVISIONSPÅTEGNING
INDEPENDENT AUDITOR'S REPORT

Til kapitalejerne i Nordex Holding A/S

Konklusion

Vi har revideret koncernregnskabet og årsregnskabet for Nordex Holding A/S for regnskabsåret 1. januar - 31. december 2020, der omfatter resultatopgørelse, balance, egenkapitalopgørelse, pengestrømsopgørelse, noter og anvendt regnskabspraksis for såvel koncernen som selskabet. Koncernregnskabet og årsregnskabet udarbejdes efter årsregnskabsloven.

Det er vores opfattelse, at koncernregnskabet og årsregnskabet giver et retvisende billede af koncernens og selskabets aktiver, passiver og finansielle stilling pr. 31. december 2020 samt af resultatet af koncernens og selskabets aktiviteter og pengestrømme for regnskabsåret 1. januar - 31. december 2020 i overensstemmelse med årsregnskabsloven.

Grundlag for konklusion

Vi har udført vores revision i overensstemmelse med internationale standarder om revision og de yderligere krav, der er gældende i Danmark. Vores ansvar ifølge disse standarder og krav er nærmere beskrevet i revisionspåtegningens afsnit "Revisors ansvar for revisionen af koncernregnskabet og årsregnskabet". Vi er uafhængige af koncernen i overensstemmelse med internationale etiske regler for revisorer (IESBA's Etiske regler) og de yderligere krav, der er gældende i Danmark, ligesom vi har opfyldt vores øvrige etiske forpligtelser i henhold til disse regler og krav. Det er vores opfattelse, at det opnåede revisionsbevis er tilstrækkeligt og egnet som grundlag for vores konklusion.

To the Shareholders of Nordex Holding A/S

Opinion

We have audited the Consolidated Financial Statements and the Annual Financial Statements of the Company of Nordex Holding A/S for the financial year 1 January - 31 December 2020, which comprise income statement, Balance Sheet, statement of changes in equity, cash flows, notes and a summary of significant accounting policies for both the Group and the Parent Company. The Consolidated Financial Statements and the Annual Financial Statements of the Company are prepared in accordance with the Danish Financial Statements Act.

In our opinion, the Consolidated Financial Statements and the Annual Financial Statements of the Company give a true and fair view of the assets, liabilities and financial position of the Group or the Company at 31 December 2020 and of the results of the Group and the Parent Company's operations and cash flows for the financial year 1 January - 31 December 2020 in accordance with the Danish Financial Statements Act.

Basis for Opinion

We conducted our audit in accordance with International Standards on Auditing (ISAs) and the additional requirements applicable in Denmark. Our responsibilities under those standards and requirements are further described in the "Auditor's Responsibilities for the Audit of the Consolidated Financial Statements and the Annual Financial Statements of the Company" section of our report. We are independent of the Group in accordance with the International Ethics Standards Board for Accountants' Code of Ethics for Professional Accountants (IESBA Code) and the additional requirements applicable in Denmark, and we have fulfilled our other ethical responsibilities in accordance with these requirements. We believe that the evidence we have obtained is sufficient and appropriate to provide a basis for our conclusion.

DEN UAFHÆNGIGE REVISORS REVISIONSPÅTEGNING INDEPENDENT AUDITOR'S REPORT

Ledelsens ansvar for koncernregnskabet og årsregnskabet

Ledelsen har ansvaret for udarbejdelsen af et koncernregnskab og et årsregnskab, der giver et retvisende billede i overensstemmelse med årsregnskabsloven. Ledelsen har endvidere ansvaret for den interne kontrol, som ledelsen anser nødvendig for at udarbejde et koncernregnskab og et årsregnskab uden væsentlig fejl-information, uanset om denne skyldes besvigelser eller fejl.

Ved udarbejdelsen af koncernregnskabet og årsregnskabet er ledelsen ansvarlig for at vurdere koncernens og selskabets evne til at fortsætte driften; at oplyse om forhold vedrørende fortsat drift, hvor dette er relevant; samt at udarbejde koncernregnskabet og årsregnskabet på grundlag af regnskabsprincippet om fortsat drift, medmindre ledelsen enten har til hensigt at likvidere koncernen eller selskabet, indstille driften eller ikke har andet realistisk alternativ end at gøre dette.

Revisors ansvar for revisionen af koncernregnskabet og årsregnskabet

Vores mål er at opnå høj grad af sikkerhed for, om koncernregnskabet og årsregnskabet som helhed er uden væsentlig fejlinformation, uanset om denne skyldes besvigelser eller fejl, og at afgive en revisionspåtegning med en konklusion. Høj grad af sikkerhed er et højt niveau af sikkerhed, men er ikke en garanti for, at en revision, der udføres i overensstemmelse med internationale standarder om revision og de yderligere krav, der er gældende i Danmark, altid vil afdække væsentlig fejlinformation, når sådan findes. Fejlinformationer kan opstå som følge af besvigelser eller fejl og kan betragtes som væsentlige, hvis det med rimelighed kan forventes, at de enkeltvis eller samlet har indflydelse på de økonomiske beslutninger, som regnskabsbrugere træffer på grundlag af koncernregnskabet og årsregnskabet.

Som led i en revision, der udføres i overensstemmelse med internationale standarder om revision og de yderligere krav, der er gældende i Danmark, foretager vi faglige vurderinger og opretholder professionel skepsis under revisionen. Herudover:

Management's Responsibilities for the Consolidated Financial Statements and the Annual Financial Statements of the Company

Management is responsible for the preparation of Consolidated Financial Statements and the Annual Financial Statements of the Company that give a true and fair view in accordance with the Danish Financial Statements Act and for such Internal control as Management determines is necessary to enable the preparation of Consolidated Financial Statements and the Annual Financial Statements of the Company that are free from material misstatement, whether due to fraud or error.

In preparing the Consolidated Financial Statements and the Annual Financial Statements of the Company, Management is responsible for assessing the Group's and the Parent Company's ability to continue as a going concern, disclosing, as applicable, matters related to going concern and using the going concern basis of accounting in preparing the Consolidated Financial Statements and the Annual Financial Statements of the Company unless Management either intends to liquidate the Group or the Company or to cease operations, or has no realistic alternative but to do so.

Auditor's Responsibilities for the Audit of the Consolidated Financial Statements and the Parent Company Financial Statements

Our objectives are to obtain reasonable assurance about whether the Consolidated Financial Statements and the Annual Financial Statements of the Company as a whole are free from material misstatement, whether due to fraud or error, and to issue an auditor's report that includes our opinion. Reasonable assurance is a high level of assurance, but is not a guarantee that an audit conducted in accordance with ISAs and the additional requirements applicable in Denmark will always detect a material misstatement when it exists. Misstatements can arise from fraud or error and are considered material if, individually or in the aggregate, they could reasonably be expected to influence the economic decisions of users taken on the basis of these Consolidated Financial Statements and the Annual Financial Statements of the Company.

As part of an audit conducted in accordance with ISAs and the additional requirements applicable in Denmark, we exercise professional judgment and maintain professional skepticism throughout the audit. We also:

DEN UAFHÆNGIGE REVISORS REVISIONSPÅTEGNING
INDEPENDENT AUDITOR'S REPORT

- Identificerer og vurderer vi risikoen for væsentlig fejlinformation i koncernregnskabet og årsregnskabet, uanset om denne skyldes besvigelser eller fejl, udformer og udfører revisionshandlinger som reaktion på disse risici samt opnår revisionsbevis, der er tilstrækkeligt og egnet til at danne grundlag for vores konklusion. Risikoen for ikke at opdage væsentlig fejlinformation forårsaget af besvigelser er højere end ved væsentlig fejlinformation forårsaget af fejl, idet besvigelser kan omfatte sammensværgelser, dokumentfalsk, bevidste udeladelser, vildledning eller tilsidesættelse af intern kontrol.
- Opnår vi forståelse af den interne kontrol med relevans for revisionen for at kunne udforme revisionshandlinger, der er passende efter omstændighederne, men ikke for at kunne udtrykke en konklusion om effektiviteten af koncernens og selskabets interne kontrol.
- Tager vi stilling til, om den regnskabspraksis, som er anvendt af ledelsen, er passende, samt om de regnskabsmæssige skøn og tilknyttede oplysninger, som ledelsen har udarbejdet, er rimelige.
- Konkluderer vi, om ledelsens udarbejdelse af koncernregnskabet og årsregnskabet på grundlag af regnskabsprincippet om fortsat drift er passende, samt om der på grundlag af det opnåede revisionsbevis er væsentlig usikkerhed forbundet med begivenheder eller forhold, der kan skabe betydelig tvivl om koncernens og selskabets evne til at fortsætte driften. Hvis vi konkluderer, at der er en væsentlig usikkerhed, skal vi i vores revisionspåtegning gøre opmærksom på oplysninger herom i koncernregnskabet og årsregnskabet eller, hvis sådanne oplysninger ikke er tilstrækkelige, modificere vores konklusion. Vores konklusioner er baseret på det revisionsbevis, der er opnået frem til datoen for vores revisionspåtegning. Fremtidige begivenheder eller forhold kan dog medføre, at koncernen og selskabet ikke længere kan fortsætte driften.
- *Identify and assess the risks of material misstatement of the Consolidated Financial Statements and the Annual Financial Statements of the Company, whether due to fraud or error, design and perform audit procedures responsive to those risks, and obtain audit evidence that is sufficient and appropriate to provide a basis for our opinion. The risk of not detecting a material misstatement resulting from fraud is higher than for one resulting from error as fraud may involve collusion, forgery, intentional omissions, misrepresentations, or the override of internal control.*
- *Obtain an understanding of internal control relevant to the audit in order to design audit procedures that are appropriate in the circumstances, but not for the purpose of expressing an opinion on the effectiveness of the Group's and the Parent Company's internal control.*
- *Evaluate the appropriateness of accounting policies used and the reasonableness of accounting estimates and related disclosures made by Management.*
- *Conclude on the appropriateness of Management's use of the going concern basis of accounting in preparing the Consolidated Financial Statements and the Annual Financial Statements of the Company and, based on the audit evidence obtained, whether a material uncertainty exists related to events or conditions that may cast significant doubt on the Group's and the Parent Company's ability to continue as a going concern. If we conclude that a material uncertainty exists, we are required to draw attention in our auditor's report to the related disclosures in the Consolidated Financial Statements and the Annual Financial Statements of the Company or, if such disclosures are inadequate, to modify our opinion. Our conclusions are based on the audit evidence obtained up to the date of our auditor's report. However, future events or conditions may cause the Group and the Parent Company to cease to continue as a going concern.*

DEN UAFHÆNGIGE REVISORS REVISIONSPÅTEGNING INDEPENDENT AUDITOR'S REPORT

- Tager vi stilling til den samlede præsentation, struktur og indhold af koncernregnskabet og årsregnskabet, herunder noteoplysningerne, samt om koncernregnskabet og årsregnskabet afspejler de underliggende transaktioner og begivenheder på en sådan måde, at der gives et retvisende billede heraf.
- Opnår vi tilstrækkeligt og egnet revisionsbevis for de finansielle oplysninger for virksomhederne eller forretningsaktiviteterne i koncernen til brug for at udtrykke en konklusion om koncernregnskabet. Vi er ansvarlige for at lede, føre tilsyn med og udføre koncernrevisionen. Vi er eneansvarlige for vores revisionskonklusion.
- Evaluate the overall presentation, structure and contents of the Consolidated Financial Statements and the Annual Financial Statements of the Company, including the disclosures, and whether the Consolidated Financial Statements and the Annual Financial Statements of the Company represent the underlying transactions and events in a manner that gives a true and fair view.
- Obtain sufficient appropriate audit evidence regarding the financial information of the entities or business activities within the Group to express an opinion on the Consolidated Financial Statements. We are responsible for the direction, supervision and performance of the group audit. We remain solely responsible for our audit opinion.

Vi kommunikerer med ledelsen om blandt andet det planlagte omfang og den tidsmæssige placering af revisionen samt betydelige revisionsmæssige observationer, herunder eventuelle betydelige mangler i intern kontrol, som vi identificerer under revisionen.

Udtalelse om ledelsesberetningen

Ledelsen er ansvarlig for ledelsesberetningen.

Vores konklusion om koncernregnskabet og årsregnskabet omfatter ikke ledelsesberetningen, og vi udtrykker ingen form for konklusion med sikkerhed om ledelsesberetningen.

I tilknytning til vores revision af koncernregnskabet og årsregnskabet er det vores ansvar at læse ledelsesberetningen og i den forbindelse overveje, om ledelsesberetningen er væsentligt inkonsistent med koncernregnskabet og årsregnskabet eller vores viden opnået ved revisionen eller på anden måde synes at indeholde væsentlig fejlinformation.

Vores ansvar er derudover at overveje, om ledelsesberetningen indeholder krævede oplysninger i henhold til årsregnskabsloven.

We communicate with those charged with governance regarding, among other matters, the planned scope and timing of the audit and significant audit findings, including any significant deficiencies in internal control that we identify during our audit.

Statement on Management Commentary

Management is responsible for the Management Commentary.

Our opinion on the Consolidated Financial Statements and the Annual Financial Statements of the Company does not cover the Management Commentary, and we do not express any form of assurance conclusion thereon.

In connection with our audit of the Consolidated Financial Statements and the Annual Financial Statements of the Company, our responsibility is to read the Management Commentary and, in doing so, consider whether the Management Commentary is materially inconsistent with the Consolidated Financial Statements and the Annual Financial Statements of the Company or our knowledge obtained during the audit, or otherwise appears to be materially misstated.

Moreover, it is our responsibility to consider whether the Management Commentary provides the information required under the Danish Financial Statements Act.

DEN UAFHÆNGIGE REVISORS REVISIONSPÅTEGNING
INDEPENDENT AUDITOR'S REPORT

Baseret på det udførte arbejde er det vores opfattelse, at ledelsesberetningen er i overensstemmelse med koncernregnskabet og årsregnskabet og er udarbejdet i overensstemmelse med årsregnskabslovens krav. Vi har ikke fundet væsentlig fejlinformation i ledelsesberetningen.

Based on the work we have performed, we conclude that the Management Commentary is in accordance with the Consolidated Financial Statements and the Annual Financial Statements of the Company and has been prepared in accordance with the requirements of the Danish Financial Statements Act. We did not identify any material misstatement of the Management Commentary.

Frederikshavn, den 7. juni 2021
Frederikshavn, 7 June 2021

BDO Statsautoriseret revisionsaktieselskab
CVR-nr. 20 22 26 70
CVR no.

Tommy Andersen
Statsautoriseret revisor
State Authorised Public Accountant
MNE-nr. mne24638
MNE no.

Line Haugaard
Statsautoriseret revisor
State Authorised Public Accountant
MNE-nr. mne33235
MNE no.

HOVED- OG NØGLETAL FOR KONCERNEN
FINANCIAL HIGHLIGHTS OF THE GROUP

	2020	2019	2018	2017	2016
	tkr.	tkr.	tkr.	tkr.	tkr.
	DKK '000	DKK '000	DKK '000	DKK '000	DKK '000
Resultatopgørelse					
<i>Income statement</i>					
Nettoomsætning.....	2.182.437	2.054.562	1.789.996	1.544.603	1.466.174
<i>Net revenue</i>					
Resultat af primær drift.....	27.336	54.710	38.062	8.118	52.041
<i>Operating profit/loss of main activities</i>					
Finansielle poster, netto.....	-6.913	-2.845	-5.629	-5.199	-3.424
<i>Financial income and expenses, net</i>					
Årets resultat før skat.....	20.633	51.934	32.482	2.893	48.621
<i>Profit/loss for the year before tax</i>					
Årets resultat.....	14.990	41.784	24.864	1.865	37.992
<i>Profit/loss for the year</i>					
Årets resultat ekskl. minoritetsinteresser.....	11.456	38.005	22.940	1.020	36.294
<i>Results for the year without minority interests</i>					
Balance					
<i>Balance sheet</i>					
Balancesum.....	876.238	769.929	695.620	611.821	566.932
<i>Total assets</i>					
Egenkapital.....	226.846	226.556	196.640	185.079	194.205
<i>Equity</i>					
Investeret kapital.....	566.798	484.417	409.671	366.526	350.561
<i>Invested capital</i>					
Pengestrømme					
<i>Cash flows</i>					
Pengestrømme fra driftsaktivitet.....	-4.148	73.802	42.135	9.567	30.369
<i>Cash flows from operating activities</i>					
Pengestrømme fra investeringsaktivitet..	-65.560	-55.757	-67.443	-43.241	-38.915
<i>Cash flows from investing activities</i>					
Pengestrømme fra finansieringsaktivitet.	29.781	-48.096	19.662	-11.311	-7.111
<i>Cash flows from financing activities</i>					
Pengestrømme i alt.....	-39.927	-30.051	-5.646	-44.985	-15.657
<i>Total cash flows</i>					
Investeringer i materielle anlægsaktiver.	-61.059	-47.252	-57.500	-37.669	-38.856
<i>Investment in property, plant and equipment</i>					
Gennemsnitligt antal fuldtidsansatte....	463	389	364	348	324
<i>Average number of full-time employees</i>					

HOVED- OG NØGLETAL FOR KONCERNEN
FINANCIAL HIGHLIGHTS OF THE GROUP

	2020	2019	2018	2017	2016
	tkr. DKK '000	tkr. DKK '000	tkr. DKK '000	tkr. DKK '000	tkr. DKK '000
Nøgletal					
<i>Key ratios</i>					
Overskudsgrad.....	1,3	2,7	2,1	0,5	3,5
<i>Operating margin</i>					
Afkast af investeret kapital.....	5,6	12,7	10,3	2,7	16,2
<i>Return on invested capital</i>					
Soliditetsgrad.....	25,9	29,4	28,3	30,3	34,3
<i>Equity ratio</i>					
Egenkapitalforrentning.....	6,6	19,7	13,0	1,0	20,8
<i>Return on equity</i>					
Indeks for nettoomsætning.....	149	140	122	105	100
<i>Index for net revenue</i>					
Nettoomsætning pr. medarbejder.....	4.714	5.282	4.918	4.439	4.525
<i>Net revenue per employee</i>					

HOVED- OG NØGLETAL FOR KONCERNEN
FINANCIAL HIGHLIGHTS OF THE GROUP

De i hoved- og nøgletalsoversigten anførte nøgletal er beregnet således:

The ratios stated in the list of key figures and ratios have been calculated as follows:

Investeret kapital:

NWC + immaterielle anlægsaktiver (ekskl. goodwill) + materielle anlægsaktiver - andre hensatte forpligtelser - øvrige langfristede driftsmæssige forpligtelser

Invested capital:

NWC + intangible and tangible assets (ex goodwill) - provisions - other operating liabilities, non-current

Overskudsgrad:

$\frac{\text{Driftsresultat} \times 100}{\text{Nettoomsætning}}$

Operating margin:

$\frac{\text{Operating profit/loss} \times 100}{\text{Net revenue}}$

Afkast af investeret kapital:

$\frac{\text{Driftsresultat justeret for goodwillafskr.} \times 100}{\text{Gennemsnitlig investeret kapital}}$

Return on invested capital:

$\frac{\text{Operating Profit/loss adjusted for goodwill amortisation} \times 100}{\text{Average invested capital}}$

Soliditetsgrad:

$\frac{\text{Egenkapital (inkl. minoritetsinteresser)} \times 100}{\text{Samlede aktiver, ultimo}}$

Equity ratio:

$\frac{\text{Equity (incl. minorities), at year-end} \times 100}{\text{Total assets, at year-end}}$

Egenkapitalforrentning:

$\frac{\text{Resultat efter skat} \times 100}{\text{Gennemsnitlig egenkapital}}$

Return on equity:

$\frac{\text{Profit/loss after tax} \times 100}{\text{Average equity}}$

Nettoomsætning pr. medarbejder i tkr.:

$\frac{\text{Nettoomsætning i tkr.}}{\text{Gennemsnitligt antal fuldtidsansatte}}$

Net revenue per employee DKK ('000)

$\frac{\text{Net revenue DKK('000)}}{\text{Average number of full-time employees}}$

LEDELSESBERETNING MANAGEMENT COMMENTARY

Væsentligste aktiviteter

Selskabets væsentligste aktiviteter har i lighed med tidligere år bestået i ejerskab af selskaber, der hovedsageligt beskæftiger sig med produktion og salg af mejeriprodukter.

Udviklingen i aktiviteter og økonomiske forhold

Selskabet har øget omsætningen med 6,2% i forhold til året før. Omsætningsstigningen skyldes mersalg af selskabets produkter.

Årets resultat sammenholdt med forventet udvikling

Årets resultat er tilfredsstillende markedsvilkårene taget i betragtning. Specielt har COVID-19 (2. bølge) haft en betydelig negativ effekt på indtjeningen.

I oktober 2020 var der en større brand på NORDEX KÄSEREI, hvilket har kostet specielt ledelsesmæssige ressourcer, da omkostninger og forsikring nogenlunde balancerer (jf. note 2).

Koncernen etablerede to nye selskaber i 2019; Nordex Food Belgien SRL og Futura Foods Wales Ltd. Nordex Food Belgien SRL har kun haft driftsaktivitet siden juni 2020.

Betydningsfulde begivenheder, indtruffet efter regnskabsårets afslutning

Der er ikke efter regnskabsårets afslutning indtruffet begivenheder af væsentlig betydning for koncernens og selskabets finansielle stilling.

Finansielle risici

Der hersker generel markedsbestemt usikkerhed omkring indkøbs- og salgspriser. Hertil kommer i et vist omfang valuta- og renteusikkerhed.

Koncernen anvender afledte finansielle instrumenter til sikring af valutarisici vedrørende indregnede aktiver samt fremtidige pengestrømme på ikke-indregnede transaktioner. I henhold til koncernens politik sikres valutarisici vedrørende Nordex Food A/S' salgsordrer over en bagatelgrænse ved indgåelse af valutaterminskontrakter. Salgsordrer i DKK eller EUR sikres ikke. Sikring foretages kun for bekræftede salgsordrer. I henhold til koncernens politik sikres valutarisici vedrørende Futura Foods UK Limiteds varekøb i EUR.

Der anvendes kun anerkendte pengeinstitutter til afledte finansielle instrumenter, hvorfor modpartsrisikoen er lav.

Principal activities

The Company's principal activities have been, like in previous years, to own companies that are mainly engaged in production and sale of dairy products.

Development in activities and financial and economic conditions

The Company has increased revenue by approx. 6.2% compared with the prior year. The increase in revenue is primarily due to additional sales of the Company's products.

Profit/loss for the year compared to the expected development

The profit for the year is satisfactory, considering the market conditions. In particular COVID-19 (second wave) has had a significant negative impact on earnings.

In October 2020, there was a big fire in NORDEX KÄSEREI, which in particular cost managerial resources because costs and insurance almost balance (see note 2).

The Group formed two new companies in 2019; Nordex Food Belgien SRL and Futura Foods Wales Ltd. Nordex Food Belgien SRL has only had operating activities since June 2020.

Significant events after the end of the financial year

No events have occurred after the end of the financial years of material importance for the Group's and the Company's financial position.

Financial risk

There is a general market-related uncertainty attached to sales and purchase prices. Moreover, there is to some extent uncertainty in relation to exchange rates and interest rates.

The Group uses derivative financial instruments to hedge exchange risks relating to recognised assets and future cash flows on non-recognised transactions. According to the Group policy, exchange risks relating to Nordex Food A/S' sales orders above a triviality limit are hedged at the signing of forward contracts. Sales orders in DKK or EUR are not hedged. Only confirmed sales orders are hedged. According to Group policy, exchange risks relating to Futura Foods Limited's purchases are hedged in EUR.

Only recognised banks are used for derivative financial instruments, and the counter-party risk is therefore low.

LEDELSESBERETNING MANAGEMENT COMMENTARY

Finansielle risici (fortsat)

Miljøforhold

Koncernen arbejder bevidst på at reducere miljøpåvirkningerne fra virksomhedens drift, herunder især på koncernens mejerier.

Videnressourcer

Koncernen søger til enhver tid at føre en personalepolitik, som både tiltrækker og fastholder dygtige og loyale medarbejdere med de rette kvalifikationer på alle niveauer.

Herudover arbejdes der til stadighed med organisationen, således at denne fremmer fleksibilitet, kvalitetsbevidsthed og tilpasningsevne.

Forsknings- og udviklingsaktiviteter

Koncernen udfører ingen egentlig forskningsaktivitet, men der gennemføres løbende både tekniske og kommercielle udviklingsaktiviteter.

Forventninger til fremtiden

Forventninger til 2021 er præget af stor usikkerhed omkring Corona-situationens varighed samt kraftigt stigende priser på både råvarer, emballage og transport.

Koncernen forventer et resultat i niveauet 10.000 - 15.000 tkr.

Redegørelse for samfundsansvar

Nordex Food koncernen er via Nordex Food A/S tilsluttet FN's Global Compact (UNGC), og dermed forpligtes Nordex Holding A/S til at gøre de 10 principper i UNGC til en del af forretningsaktiviteterne og til at indrapportere til UNGC om indsatsen.

Der henvises generelt til koncernens CSR rapport, der er tilgængelig på Nordex Food A/S' hjemmeside: www.nordexfood.dk og på https://ungc-production.s3.us-west-2.amazonaws.com/attachments/cop_2021/497216/original/Nordex%20Food%20CSRrapport%202020.pdf?1620376928

Financial risk (continued)

Environmental situation

The Group has focus on reducing the environmental impact of its operations, in particular in the dairies of the Group.

Knowledge resources

The Group seeks always to pursue a staff policy which both attracts and retains competent and loyal staff who possess the right qualifications at all levels.

Moreover, the organisation aims always at advancing flexibility, quality awareness and the ability to adapt.

Research and development activities

The Group does not have any research activity, however, technical and commercial development activities are carried out on an ongoing basis.

Future expectations

The expectations for 2021 are characterised by huge uncertainty as regards the duration of the Corona situation and considerably increasing prices of both raw materials, packaging and transport.

The Group expects results on the level of DKK ('000) 10,000 to 15,000.

Corporate social responsibility (CSR) report

The NORDEX FOOD Group is through NORDEX FOOD A/S connected with the UN Global Compact (UNGC) and NORDEX HOLDING A/S is therefore committed to make the ten principles in UNGC an element of their business activities and to report on their initiatives to UNGC.

We refer to the GROUP's CSR report, which is available at NORDEX FOOD's website: www.nordexfood.dk og på https://ungc-production.s3.us-west-2.amazonaws.com/attachments/cop_2021/497216/original/Nordex%20Food%20CSRrapport%202020.pdf?1620376928

LEDELSESBERETNING MANAGEMENT COMMENTARY

Redegørelse for måltal og politikker for det underrepræsenterede køn

Der opstilles ikke måltal, og der udarbejdes ikke politikker for den kønsmæssige sammensætning for koncernen som helhed.

Bestyrelse:

Selskabet er en familieejet virksomhed, og bestyrelsen udgøres på nuværende tidspunkt af fem mænd og to kvinder. Måltallet i 2024 for selskabets bestyrelse er 40% kvinder.

Øvrige ledelsesniveauer:

Moderselskabet har ingen ansatte udover direktionen.

Det er i øvrigt koncernens politik på området:

- At have en åben og fordomsfri holdning, hvor den enkelte kan udnytte sine kompetencer bedst muligt.
- At ansætte efter kvalifikationer.
- At ansætte det underrepræsenterede køn ved lige kvalifikationer.

Status er, at 24% af ledergruppen i koncernens selskaber er kvinder.

Det er ledelsens vurdering, at selskabets politik har haft en positiv effekt i forhold til at sikre lige vilkår for alle, og at politikken på sigt vil medvirke til en mere ligelig fordeling af mænd og kvinder i alle ledelsesniveauer i selskabet.

Target figures and policy for the underrepresented gender

Target figures are not set up and policies are not prepared for the gender distribution in the Group, taken as a whole.

Board of directors:

The Company is a family-owned business and the Board includes at the present time five men and two women. The target figures in 2024 for the Company's Board is 40% women.

Other management levels:

The Parent Company has no employees besides the Executive Board.

It is the Group's policy within the area:

- to have an open and unprejudiced approach where the individual can use his/her competences best possible
- to employ according to qualifications
- to employ the underrepresented gender in the event of equal qualifications.

Status is today that 24% of the Management in the Group's companies are women.

It is Management's assessment that the Company's policy has had a positive effect in relation to ensure equal terms for all, and that the policy in the long term will contribute to a more equal distribution of men and women at all management levels in the Company.

RESULTATOPGØRELSE 1. JANUAR - 31. DECEMBER
INCOME STATEMENT 1 JANUARY - 31 DECEMBER

	Note	Koncernen		Moderselskabet	
		Group		Parent Company	
		2020	2019	2020	2019
		tkr.	tkr.	tkr.	tkr.
		DKK '000	DKK '000	DKK '000	DKK '000
NETTOOMSÆTNING.....	1	2.182.437	2.054.562	2.217	2.241
<i>NET REVENUE</i>					
Vareforbrug.....		-1.795.439	-1.688.490	0	0
<i>Cost of sales</i>					
Andre driftsindtægter.....	2	14.686	1.862	0	0
<i>Other operating income</i>					
Andre eksterne omkostninger.....	3	-105.717	-100.846	-3.749	-3.638
<i>Other external expenses</i>					
BRUTTORESULTAT.....		295.967	267.088	-1.532	-1.397
<i>GROSS PROFIT/LOSS</i>					
Personaleomkostninger.....	4	-223.072	-181.669	-240	-180
<i>Staff costs</i>					
Af- og nedskrivninger.....		-35.098	-28.042	0	0
<i>Depreciation, amortisation and impairment</i>					
Andre driftsomkostninger.....	2	-10.461	-2.667	0	0
<i>Other operating expenses</i>					
DRIFTSRESULTAT.....		27.336	54.710	-1.772	-1.577
<i>OPERATING PROFIT</i>					
Indtægter af kapitalandele i dattervirksomheder og kapitalinteresser.....	5	210	69	13.761	39.731
<i>Income from investments in subsidiaries and participating interests</i>					
Indtægter af andre kapitalandele, værdipapirer og tilgodehavender, der er anlægsaktiver.....		-66	218	-66	210
<i>Income from other investments and receivables classified as non-current</i>					
Andre finansielle indtægter.....	6	206	2.385	1.629	793
<i>Other financial income</i>					
Andre finansielle omkostninger....	7	-7.053	-5.448	-2.801	-1.713
<i>Other financial expenses</i>					
RESULTAT FØR SKAT.....		20.633	51.934	10.751	37.444
<i>PROFIT BEFORE TAX</i>					
Skat af årets resultat.....	8	-5.643	-10.150	647	503
<i>Tax on profit/loss for the year</i>					
ÅRETS RESULTAT.....	9	14.990	41.784	11.398	37.947
<i>PROFIT FOR THE YEAR</i>					

BALANCE 31. DECEMBER
BALANCE SHEET AT 31 DECEMBER

	Note	Koncernen		Moderselskabet	
		Group		Parent Company	
AKTIVER		2020	2019	2020	2019
ASSETS		tkr.	tkr.	tkr.	tkr.
		DKK '000	DKK '000	DKK '000	DKK '000
Erhvervede immaterielle anlægsaktiver.....		31.332	28.856	0	0
<i>Intangible fixed assets acquired</i>					
Goodwill.....		14.134	8.179	0	0
<i>Goodwill</i>					
Forudbetalinger for immaterielle anlægsaktiver.....		1.052	2.505	0	0
<i>Prepayments, intangible assets</i>					
Immaterielle anlægsaktiver.....	10	46.518	39.540	0	0
<i>Intangible assets</i>					
Grunde og bygninger.....		126.770	124.362	0	0
<i>Land and buildings</i>					
Produktionsanlæg og maskiner.....		93.953	89.291	0	0
<i>Production plant and machinery</i>					
Andre anlæg, driftsmateriel og inventar.....		21.740	19.239	0	0
<i>Other plant, fixtures and equipment</i>					
Indretning af lejede lokaler.....		5.700	2.463	0	0
<i>Leasehold improvements</i>					
Stambesætning gedefarm.....		771	724	0	0
<i>Milking herd goatfarm</i>					
Materielle anlægsaktiver under udførelse og forudbetalinger.....		37.615	20.028	0	0
<i>Tangible fixed assets in progress and prepayment</i>					
Materielle anlægsaktiver.....	11	286.549	256.107	0	0
<i>Property, plant and equipment</i>					
Kapitalandele i dattervirk- somheder.....		452	463	245.327	261.404
<i>Investments in subsidiaries</i>					
Kapitalandele i kapitalinteresser..		4.468	4.290	4.468	4.290
<i>Participating interests</i>					
Andre værdipapirer og kapitalandele.....		1.216	1.284	788	855
<i>Other investments</i>					
Tilgodehavender hos tilknyttede virksomheder.....		0	0	7.440	7.469
<i>Receivables from group enterprises</i>					
Andre tilgodehavender.....		3.016	3.025	3.013	3.025
<i>Other receivables</i>					
Finansielle anlægsaktiver.....	12	9.152	9.062	261.036	277.043
<i>Financial non-current assets</i>					
ANLÆGSAKTIVER.....		342.219	304.709	261.036	277.043
NON-CURRENT ASSETS					

BALANCE 31. DECEMBER
BALANCE SHEET AT 31 DECEMBER

	Note	Koncernen		Moderselskabet	
		Group		Parent Company	
AKTIVER (FORTSAT)		2020	2019	2020	2019
ASSETS (CONTINUED)		tkr.	tkr.	tkr.	tkr.
		DKK '000	DKK '000	DKK '000	DKK '000
Råvarer og hjælpematerialer.....		35.886	27.640	0	0
<i>Raw materials and consumables</i>					
Fremstillede færdigvarer og handelsvarer.....		205.847	143.497	0	0
<i>Finished goods and goods for resale</i>					
Forudbetaling for varer.....		4.643	442	0	0
<i>Prepayments</i>					
Varebeholdninger.....		246.376	171.579	0	0
<i>Inventories</i>					
Tilgodehavender fra salg og tjenesteydelser.....		243.180	255.901	0	0
<i>Trade receivables</i>					
Tilgodehavende hos tilknyttede virksomheder.....	13	4.055	2.411	49.524	9.517
<i>Receivables from group enterprises</i>					
Udskudt skatteaktiv og hensættelse til udskudt skat.....	18	0	0	1.508	1.084
<i>Deferred tax asset and provision for deferred tax</i>					
Afledte finansielle instrumenter...	14	1.919	0	0	0
<i>Derivative financial instruments</i>					
Andre tilgodehavender.....	15	18.627	20.001	525	230
<i>Other receivables</i>					
Tilgodehavende selskabsskat.....		875	10	0	10
<i>Corporation tax receivable</i>					
Periodeafgrænsningsposter.....	16	6.592	5.309	14	0
<i>Prepayments and accrued income</i>					
Tilgodehavender.....		275.248	283.632	51.571	10.841
<i>Receivables</i>					
Likvide beholdninger.....		12.395	10.009	0	0
<i>Cash and cash equivalents</i>					
OMSÆTNINGSAKTIVER.....		534.019	465.220	51.571	10.841
<i>CURRENT ASSETS</i>					
AKTIVER.....		876.238	769.929	312.607	287.884
<i>ASSETS</i>					

BALANCE 31. DECEMBER
BALANCE SHEET AT 31 DECEMBER

	Note	Koncernen		Moderselskabet	
		Group		Parent Company	
PASSIVER		2020	2019	2020	2019
EQUITY AND LIABILITIES		tkr.	tkr.	tkr.	tkr.
		DKK '000	DKK '000	DKK '000	DKK '000
Selskabskapital.....	17	3.000	3.000	3.000	3.000
<i>Share capital</i>					
Reserve for opskrivninger.....		229	229	0	0
<i>Reserve for revaluation</i>					
Reserve for nettoopsk. efter indre værdis metode.....		4.870	4.703	94.882	109.605
<i>Reserve for net revaluation according to equity method</i>					
Dagsværdireserve for regnskabs- mæssig sikring.....		718	0	0	0
<i>Fair value reserve hedging</i>					
Dagsværdireserve for valutaomregning af udenlandske enheder.....		-3.252	0	-30	0
<i>Fair value reserve exchange rate adj. foreign entities</i>					
Øvrige reserver.....		1.942	1.985	0	0
<i>Other reserves</i>					
Overført resultat.....		190.660	191.371	100.741	89.166
<i>Retained earnings</i>					
Foreslået udbytte for regnskabsåret.....		12.000	12.000	12.000	12.000
<i>Proposed dividend for the financial year</i>					
Minoritetsinteresser.....		16.679	13.268	0	0
<i>Minority shareholders</i>					
EGENKAPITAL.....		226.846	226.556	210.593	213.771
EQUITY					
Udskudt skatteaktiv og hensættelse til udskudt skat.....	18	5.055	4.436	0	0
<i>Deferred tax asset and provision for deferred tax</i>					
Andre hensatte forpligtelser.....	19	90	92	0	0
<i>Other provisions for liabilities</i>					
Hensættelser til kapitalandele i tilknyttede virksomheder.....		0	0	17	0
<i>Provisions for investments in subsidiaries</i>					
HENSATTE FORPLIGTELSE.....		5.145	4.528	17	0
PROVISIONS					

BALANCE 31. DECEMBER
BALANCE SHEET AT 31 DECEMBER

	Note	Koncernen		Moderselskabet	
		Group		Parent Company	
PASSIVER (FORTSAT)		2020	2019	2020	2019
<i>EQUITY AND LIABILITIES (CONTINUED)</i>		tkr.	tkr.	tkr.	tkr.
		DKK '000	DKK '000	DKK '000	DKK '000
Gæld til realkreditinstitutter.....		451	507	0	0
<i>Mortgage debt</i>					
Gæld til pengeinstitutter.....		135.693	95.021	34.197	2.577
<i>Debt to banks</i>					
Leasingforpligtelser.....		3.367	4.656	0	0
<i>Lease liabilities</i>					
Periodeafgrænsningsposter.....		8.380	4.774	0	0
<i>Accruals and deferred income</i>					
Feriepengeforpligtelse, indefrysning.....		11.546	4.045	0	0
<i>Holiday pay obligation, transitional period</i>					
Langfristede gældsforpligtelser...	20	159.437	109.003	34.197	2.577
<i>Non-current liabilities</i>					
Gæld til realkreditinstitutter.....		56	57	0	0
<i>Debt to mortgage credit institution</i>					
Gæld til pengeinstitutter.....		250.311	199.964	23.436	24.287
<i>Debt to banks</i>					
Leasingforpligtelser.....		2.028	1.442	0	0
<i>Lease liabilities</i>					
Leverandører af varer og tjenesteydelser.....		179.804	184.587	303	305
<i>Trade payables</i>					
Gæld til tilknyttede virksomheder.		0	0	44.061	46.944
<i>Payables to group enterprises</i>					
Selskabsskat.....		2.763	4.528	0	0
<i>Corporation tax</i>					
Afledte finansielle instrumenter...	14	339	1.698	0	0
<i>Derivative financial instruments</i>					
Anden gæld.....		48.030	37.023	0	0
<i>Other liabilities</i>					
Periodeafgrænsningsposter.....	21	1.479	543	0	0
<i>Accruals and deferred income</i>					
Kortfristede gældsforpligtelser...		484.810	429.842	67.800	71.536
<i>Current liabilities</i>					

BALANCE 31. DECEMBER
BALANCE SHEET AT 31 DECEMBER

		Koncernen		Moderselskabet	
		<i>Group</i>		<i>Parent Company</i>	
PASSIVER (FORTSAT) <i>EQUITY AND LIABILITIES (CONTINUED)</i>	Note	2020 tkr. <i>DKK '000</i>	2019 tkr. <i>DKK '000</i>	2020 tkr. <i>DKK '000</i>	2019 tkr. <i>DKK '000</i>
GÆLDSFORPLIGTELSER..... <i>LIABILITIES</i>		644.247	538.845	101.997	74.113
PASSIVER..... <i>EQUITY AND LIABILITIES</i>		876.238	769.929	312.607	287.884
Eventualposter mv. <i>Contingencies etc.</i>	22				
Pantsætninger og sikkerhedsstillelser <i>Charges and securities</i>	23				
Nærtstående parter <i>Related parties</i>	24				
Koncernregnskab <i>Consolidated Financial Statements</i>	25				

EGENKAPITALOPGØRELSE
EQUITY

	Koncernen					I alt
	<i>Group</i>					
	Selskabs- kapital <i>Share capital</i>	Øvrige reserver <i>Other reserves</i>	Overført resultat <i>Retained earnings</i>	Foreslået udbytte for regnskabsåret <i>Proposed dividend for the financial year</i>	Minoritets- interesser <i>Minority shareholders</i>	<i>Total</i>
Egenkapital 31. december 2019.....	3.000	2.677	195.611	12.000	13.268	226.556
<i>Equity at 1 January 2020</i>						
Praksisændring.....		4.240	-4.240			0
<i>Change of equity due to change of policy</i>						
Korrigeret egenkapital 1. januar 2020.....	3.000	6.917	191.371	12.000	13.268	226.556
<i>Additions relating to acquisitions</i>						
Forslag til resultatdisponering, jf. note 9.....		167	-711	12.000	3.534	14.990
<i>Proposed profit allocation, see note9</i>						
Transaktioner med ejere						
<i>Transactions with owners</i>						
Ordinært udbytte.....				-12.000	-714	-12.714
<i>Dividend paid</i>						
Kapitalforhøjelse.....					88	88
<i>Capital increase</i>						
Salg af minoritetsinteresser. <i>Sale of minority interests</i>					744	744
Andre lovpligtige bindinger						
<i>Other legal bindings</i>						
Valutakursreguleringer.....		-43				-43
<i>Exchange rate adjustment</i>						
Valutakursregulering.....					-241	-241
<i>Exchange rate adjustment</i>						
Bevæg. dagsværdireserver						
<i>Change fair value reserves</i>						
Årets værdiregulering.....		-2.534				-2.534
<i>Value adjustments in the year</i>						
Egenkapital 31. december 2020.....	3.000	4.507	190.660	12.000	16.679	226.846
<i>Equity at 31 December 2020</i>						

EGENKAPITALOPGØRELSE
EQUITY

Koncernen						
<i>Group</i>						
	Reserve for opskrivninger <i>Reserve for revaluation</i>	Reserve for nettoopsk. efter indre værdi- metode <i>Reserve for net revaluation according to equity method</i>	Øvrige reserver <i>Other reserves</i>	Dagsværdi- reserve for regnskabs- mæssig sikring <i>Fair value reserve hedging</i>	Dagsværdi- reserve for valutaomreg- ning af udenlandske enheder <i>Fair value reserve exchange rate adj. foreign entities</i>	I alt <i>Total</i>
Reserver 31. december 2019.....	229	463	1.985	0	0	2.677
<i>Equity at 1 January 2020</i>						
Praksisændring..... <i>Change of equity due to change of policy</i>		4.240				4.240
Korrigeret egenkapital 1. januar 2020.....	229	4.703	1.985	0	0	6.917
<i>Adjusted equity at 1 January 2020</i>						
Forslag til resultatdispone- ring, jf. note 9..... <i>Proposed profit allocation, see note 9</i>		210	-43			167
Andre lovpligtige bindinger <i>Other legal bindings</i>						
Valutakursreguleringer..... <i>Foreign exchange adjustments</i>		-43				-43
Bevægelser dagsværdireserver <i>Change fair value reserves</i>						
Årets værdiregulering..... <i>Value adjustments in the year</i>				718	-3.252	-2.534
Reserver 31. december 2020.....	229	4.870	1.942	718	-3.252	4.507
<i>Equity at 31 December 2020</i>						

EGENKAPITALOPGØRELSE
EQUITY

	Morderselskabet Parent Company					I alt Total
	Selskabs- kapital <i>Share capital</i>	Reserve for nettoopsk. efter indre værdi metode <i>Reserve for net revaluation according to equity method</i>	Dagsværdi- reserve for valutaomreg- ning af udenlandske enheder <i>Fair value reserve exchange rate adj. foreign entities</i>	Overført resultat <i>Retained earnings</i>	Foreslået udbytte for regnskabsåret <i>Proposed dividend for the financial year</i>	
Egenkapital 31. december 2019.....	3.000	105.365	0	93.406	12.000	213.771
<i>Equity at 1 January 2020</i>						
Praksisændring.....		4.240		-4.240		0
<i>Change of equity due to change of policy</i>						
Korrigeret egenkapital 1. januar 2020.....	3.000	109.605	0	89.166	12.000	213.771
<i>Adjusted equity at 1 January 2020</i>						
Forslag til resultatdispone- ring, jf. note 9.....		13.761		-14.363	12.000	11.398
<i>Proposed profit allocation, see note 9</i>						
Transaktioner med ejere <i>Transactions with owners</i>						
Ordinært udbytte.....					-12.000	-12.000
<i>Ordinary dividend</i>						
Andre lovpligtige bindinger <i>Other legal bindings</i>						
Valutakursreguleringer.....		-3.264				-3.264
<i>Foreign exchange adjustments</i>						
Nettoregulering af sikringsinstrumenter.....		718				718
<i>Net adjustment of hedging instruments</i>						
Overførsler						
Modt./dekl. udbytte.....		-25.938		25.938		0
<i>Receiv./decl. dividends</i>						
Bevæg. dagsværdireserver						
Årets værdiregulering.....			-30			-30
<i>Value adjustments in the year</i>						
Egenkapital 31. december 2020.....	3.000	94.882	-30	100.741	12.000	210.593
<i>Equity at 31 December 2020</i>						

PENGESTRØMSOPGØRELSE 1. JANUAR - 31. DECEMBER
CASH FLOW STATEMENT 1 JANUARY - 31 DECEMBER

	Koncernen		Moderselskabet	
	Group		Parent Company	
	2020	2019	2020	2019
	tkr.	tkr.	tkr.	tkr.
	DKK '000	DKK '000	DKK '000	DKK '000
Årets resultat.....	14.990	41.784	11.398	37.947
<i>Profit/loss for the year</i>				
Årets afskrivninger tilbageført.....	35.098	28.042	0	0
<i>Depreciation and amortisation, reversed</i>				
Urealiserede kursavancer tilbageført.....	0	0	79	-240
<i>Unrealised exchange gains, reversed</i>				
Resultat af kapitalinteresser.....	-178	-72	-178	-72
<i>Profit/loss from participating interests</i>				
Resultat af dattervirksomheder.....	-32	3	-13.583	-39.587
<i>Profit/loss from subsidiaries</i>				
Skat af årets resultat tilbageført.....	5.643	10.150	-647	-503
<i>Tax on profit/loss, reversed</i>				
Øvrige valutakursreguleringer mv.....	-1.036	1.085	0	0
<i>Other exchange rate adjustments etc</i>				
Betalt selskabsskat.....	-7.968	3.414	232	1.832
<i>Corporation tax paid</i>				
Ændring i varebeholdninger.....	-74.797	-13.956	0	0
<i>Change in inventories</i>				
Ændring i tilgodehavender (ekskl. skat).....	11.177	-23.548	-311	1.293
<i>Change in receivables (ex tax)</i>				
Ændring i andre hensatte forpligtelser.....	-2	-83	17	0
<i>Change in other provisions</i>				
Ændring i kortfristet gæld (ekskl. skat, skyldige afdrag og kassekredit).....	5.135	22.930	0	-4.731
<i>Change in current liabilities (ex bank, tax, instalments payable and overdraft facility)</i>				
Andre pengestrømme vedrørende driftsaktiviteter herunder feriepenge til indefrysning.....	7.822	4.053	0	0
<i>Other cash flows from operating activities including holiday pay obligation, transitional period</i>				
PENGESTRØMME FRA DRIFTSAKTIVITET.....	-4.148	73.802	-2.993	-4.061
CASH FLOWS FROM OPERATING ACTIVITY				

PENGESTRØMSOPGØRELSE 1. JANUAR - 31. DECEMBER
CASH FLOW STATEMENT 1 JANUARY - 31 DECEMBER

	Koncernen		Moderselskabet	
	<i>Group</i>		<i>Parent Company</i>	
	2020	2019	2020	2019
	tkr.	tkr.	tkr.	tkr.
	DKK '000	DKK '000	DKK '000	DKK '000
Køb af immaterielle anlægsaktiver.....	-13.220	-17.752	0	0
<i>Purchase of intangible assets</i>				
Salg af immaterielle anlægsaktiver.....	558	0	0	0
<i>Sale of intangible fixed assets</i>				
Køb af materielle anlægsaktiver.....	-61.059	-47.252	0	0
<i>Purchase of property, plant and equipment</i>				
Salg af materielle anlægsaktiver.....	2.940	3.763	0	0
<i>Sale of property, plant and equipment</i>				
Køb af finansielle anlægsaktiver.....	-3	0	-312	-3.725
<i>Purchase of financial assets</i>				
Salg af finansielle anlægsaktiver.....	832	5.484	1.488	0
<i>Sale of financial assets</i>				
Andre pengestrømme vedrørende investeringsaktiviteter (tilskud).....	4.392	0	0	0
<i>Other cash flows from investing activities (public grants)</i>				
PENGESTRØMME FRA INVESTERINGSAKTIVITET	-65.560	-55.757	1.176	-3.725
CASH FLOWS FROM INVESTING ACTIVITY				
Provenu ved langfristet låneoptagelse og afdrag på lån.....	44.139	-29.267	34.089	-4.077
<i>Proceeds from non-current borrowing and instalments on loans</i>				
Modtaget udbytte fra datterselskaber.....	0	0	25.938	776
<i>Dividends received from subsidiaries</i>				
Betalt udbytte i regnskabsåret.....	-12.714	-12.717	-12.000	-12.000
<i>Dividends paid in the financial year</i>				
Andre pengestrømme vedrørende tilknyttede virksomheder.....	-1.644	-6.112	-42.890	19.031
<i>Other cash flows from group enterprises</i>				
PENGESTRØMME FRA FINANSIERINGSAKTIVITET	29.781	-48.096	5.137	3.730
CASH FLOWS FROM FINANCING ACTIVITY				

PENGESTRØMSOPGØRELSE 1. JANUAR - 31. DECEMBER
CASH FLOW STATEMENT 1 JANUARY - 31 DECEMBER

	Koncernen		Moderselskabet	
	<i>Group</i>		<i>Parent Company</i>	
	2020	2019	2020	2019
	tkr.	tkr.	tkr.	tkr.
	<i>DKK '000</i>	<i>DKK '000</i>	<i>DKK '000</i>	<i>DKK '000</i>
ÆNDRING I LIKVIDER.....	-39.927	-30.051	3.320	-4.056
<i>CHANGE IN CASH AND CASH EQUIVALENTS</i>				
Likvider 1. januar.....	-165.837	-135.786	-21.188	-17.132
<i>Cash and cash equivalents at 1 January</i>				
LIKVIDER 31. DECEMBER.....	-205.764	-165.837	-17.868	-21.188
<i>CASH AND CASH EQUIVALENTS AT 31 DECEMBER</i>				
Likvider 31. december specificeres således: <i>Cash and cash equivalents at 31 December comprise:</i>				
Likvide beholdninger.....	12.395	10.009	0	0
<i>Cash and cash equivalents</i>				
Kassekredit.....	-218.159	-175.846	-17.868	-21.188
<i>Debt to banks</i>				
LIKVIDER, NETTOGÆLD.....	-205.764	-165.837	-17.868	-21.188
<i>CASH AND CASH EQUIVALENTS, NET DEBT</i>				

NOTER
NOTES

Note

	Koncernen		Moderselskabet		
	<i>Group</i>		<i>Parent Company</i>		
	2020	2019	2020	2019	
	tkr.	tkr.	tkr.	tkr.	
	DKK '000	DKK '000	DKK '000	DKK '000	
Nettoomsætning					1
<i>Net revenue</i>					
Segmentoplysninger (geografi)					
<i>Segment details (geography)</i>					
Nettoomsætning indenfor EU.....	1.835.430	1.729.868	2.217	2.241	
<i>Net revenue within the EU</i>					
Nettoomsætning udenfor EU.....	347.007	324.694	0	0	
<i>Net revenue outside the EU</i>					
	2.182.437	2.054.562	2.217	2.241	

Særlige poster

2

Special items

Udenlandske datterselskaber har i året modtaget kompensation fra COVID-19 hjælpepakker i alt 431 tkr. Kompensation er indregnet som andre driftsindtægter.

Forsikringserstatning og omkostninger vedrørende brand på Nordex Käserei udgør henholdsvis 11.179 tkr. og 10.270 tkr. Forsikringserstatning er indregnet som andre driftsindtægter, og omkostninger er indregnet som andre driftsomkostninger.

During the year foreign subsidiaries have received compensation related to Covid-19 schemes, in total DKK ('000) 431. Compensation is recognised as other operating income.

Insurance coverage and costs related to fire at Nordex Käserei amounts to DKK ('000) 11,179 and DKK ('000) 10,270 respectively. Insurance coverage is recognised as other operating income and costs are recognised as other operating expenses.

NOTER
NOTES

Note

	Koncernen	
	<i>Group</i>	
	2020	2019
	tkr.	tkr.
	<i>DKK '000</i>	<i>DKK '000</i>
Honorar til		
generalforsamlingsvalgte revisorer		
<i>Fee to statutory auditor</i>		
Samlet honorar:		
<i>Total fee</i>		
BDO, Danmark og udlandet	2.615	1.977
<i>BDO, Denmark and abroad</i>		
Andre revisorer for udenlandske	64	63
tilknyttede virksomheder.....		
<i>Other auditors of foreign subsidiaries</i>		
	2.679	2.040
Specifikation af honorar:		
<i>Specification of fee</i>		
Lovpligtig revision.....	324	241
<i>Statutory audit</i>		
Erklæringsopgaver med sikkerhed...	1.073	843
<i>Assurance engagements</i>		
Skatterådgivning.....	630	519
<i>Tax consultancy</i>		
Andre ydelser.....	652	437
<i>Other services</i>		
	2.679	2.040

3

NOTER
NOTES

	Koncernen		Moderselskabet		Note
	<i>Group</i>		<i>Parent Company</i>		
	2020	2019	2020	2019	
	tkr.	tkr.	tkr.	tkr.	
	DKK '000	DKK '000	DKK '000	DKK '000	
Personaleomkostninger					4
<i>Staff costs</i>					
Antal personer beskæftiget i gennemsnit:	463	389	1	1	
<i>Average number of employees</i>					
Løn og gager.....	191.190	158.277	240	180	
<i>Wages and salaries</i>					
Pensioner	11.652	11.161	0	0	
<i>Pensions</i>					
Andre omkostninger til social sikring.....	14.022	11.438	0	0	
<i>Social security costs</i>					
Andre personaleomkostninger.....	6.208	5.377	0	0	
<i>Other staff costs</i>					
Aktiverede lønomkostninger.....	0	-4.584	0	0	
<i>Capitalized wages and salaries</i>					
	223.072	181.669	240	180	
Vederlag til direktion.....	3.367	3.360	0	0	
<i>Remuneration of Executive Board</i>					
Vederlag til bestyrelse.....	360	300	240	180	
<i>Remuneration of board of directors</i>					
Indtægter af kapitalandele i dattervirksomheder og kapitalinteresser					5
<i>Income from investments in subsidiaries and participating interests</i>					
Indtægter af kapitalandele i dattervirksomheder.....	32	-3	13.583	39.659	
<i>Income from investments in subsidiaries</i>					
Indtægter af kapitalandele i kapitalinteresser.....	178	72	178	72	
<i>Income from investments in participating interests</i>					
	210	69	13.761	39.731	

NOTER
NOTES

	Koncernen		Moderselskabet		Note
	<i>Group</i>		<i>Parent Company</i>		
	2020	2019	2020	2019	
	tkr.	tkr.	tkr.	tkr.	
	DKK '000	DKK '000	DKK '000	DKK '000	
Andre finansielle indtægter					6
<i>Other financial income</i>					
Renteindtægter fra tilknyttede virksomheder.....	0	0	1.508	671	
<i>Interest income from group enterprises</i>					
Finansielle indtægter i øvrigt.....	206	2.385	121	122	
<i>Other interest income</i>					
	206	2.385	1.629	793	
Andre finansielle omkostninger					7
<i>Other financial expenses</i>					
Renteomkostninger til tilknyttede virksomheder.....	0	11	1.707	1.105	
<i>Interest expenses to group enterprises</i>					
Finansielle omkostninger i øvrigt....	7.053	5.437	1.094	608	
<i>Other interest expenses</i>					
	7.053	5.448	2.801	1.713	
Skat af årets resultat					8
<i>Tax on profit/loss for the year</i>					
Beregnet skat af årets skattepligtige indkomst.....	5.534	7.656	0	0	
<i>Calculated tax on taxable income of the year</i>					
Regulering skat vedrørende tidligere år.....	-285	-1.569	-223	-139	
<i>Adjustment of tax in previous years</i>					
Regulering af udskudt skat.....	394	4.063	-424	-364	
<i>Adjustment of deferred tax</i>					
	5.643	10.150	-647	-503	

NOTER
NOTES

	Koncernen		Moderselskabet		Note
	<i>Group</i>		<i>Parent Company</i>		
	2020	2019	2020	2019	
	tkr.	tkr.	tkr.	tkr.	
	DKK '000	DKK '000	DKK '000	DKK '000	
Forslag til resultatdisponering					9
<i>Proposed profit allocation</i>					
Foreslået udbytte for regnskabsåret.	12.000	12.000	12.000	12.000	
<i>Proposed dividend for the financial year</i>					
Henlæggelser til reserve for nettoopsk. efter indre værdis metode.....	210	-3	13.761	39.660	
<i>Allocation to reserve for net revaluation according to equity method</i>					
Henlæggelser til øvrige reserver.....	-43	234	0	0	
<i>Allocation to other reserves</i>					
Overført resultat.....	-711	25.774	-14.363	-13.713	
<i>Retained earnings</i>					
Minoritetsinteressernes andel af dattervirksomheders resultat.....	3.534	3.779	0	0	
<i>Minority interests' share of profit/loss in subsidiaries</i>					
	14.990	41.784	11.398	37.947	

NOTER
NOTES

Note

Immaterielle anlægsaktiver
Intangible assets

10

	Koncernen		
	<i>Group</i>		
	Erhvervede immaterielle anlægsaktiver <i>Intangible fixed assets acquired</i>	Goodwill <i>Goodwill</i>	Forudbetalinger for immaterielle anlægsaktiver <i>Prepayments, intangible assets</i>
Kostpris 1. januar 2020.....	42.730	20.225	2.504
<i>Cost at 1 January 2020</i>			
Valutakursregulering til ultimokurs.....	-15	-8	-10
<i>Exchange adjustment at closing rate</i>			
Tilgang.....	6.386	8.276	418
<i>Additions</i>			
Afgang.....	-2.433	-2.632	-1.860
<i>Disposals</i>			
Kostpris 31. december 2020.....	46.668	25.861	1.052
<i>Cost at 31 December 2020</i>			
Afskrivninger 1. januar 2020.....	13.874	12.046	0
<i>Amortisation at 1 January 2020</i>			
Valutakursregulering til ultimokurs.....	-12	-2	0
<i>Exchange adjustment at closing rate</i>			
Tilbageførsel af afskrivninger på afhændede aktiver.....	-1.875	-2.632	0
<i>Reversal of amortisation of assets disposed of</i>			
Årets afskrivninger	3.349	2.315	0
<i>Amortisation for the year</i>			
Afskrivninger 31. december 2020.....	15.336	11.727	0
<i>Amortisation at 31 December 2020</i>			
Regnskabsmæssig værdi 31. december 2020..	31.332	14.134	1.052
<i>Carrying amount at 31 December 2020</i>			

NOTER
NOTES

Note

Materielle anlægsaktiver
Property, plant and equipment

11

	Koncernen		
	<i>Group</i>		
	Grunde og bygninger <i>Land and buildings</i>	Produktions- anlæg og maskiner <i>Production plant and machinery</i>	Andre anlæg, driftsmateriel og inventar <i>Other plant, fixtures and equipment</i>
Kostpris 1. januar 2020	184.356	299.495	36.975
<i>Cost at 1 January 2020</i>			
Valutakursregulering til ultimokurs.....	-663	-1.347	-308
<i>Exchange adjustment at closing rate</i>			
Overførsel.....	0	2.595	-2.595
<i>Transferred</i>			
Tilgang.....	10.297	20.577	12.420
<i>Additions</i>			
Afgang.....	-2.417	-3.400	-6.726
<i>Disposals</i>			
Kostpris 31. december 2020	191.573	317.920	39.766
<i>Cost at 31 December 2020</i>			
Op skrivninger 1. januar 2020.....	376	0	0
<i>Revaluation at 1 January 2020</i>			
Op skrivninger 31. december 2020	376	0	0
<i>Revaluation at 31 December 2020</i>			
Af- og nedskrivninger 1. januar 2020.....	60.372	210.205	17.737
<i>Depreciation and impairment losses at 1 January 2020</i>			
Valutakursregulering til ultimokurs.....	-151	-423	-171
<i>Exchange adjustment at closing rate</i>			
Overførsel.....	0	259	-259
<i>Transferred</i>			
Tilbageførsel af afskrivninger på afh. aktiver...	-934	-3.383	-5.286
<i>Reversal of depreciation of assets disposed of</i>			
Årets afskrivninger	5.892	17.309	6.005
<i>Depreciation for the year</i>			
Af- og nedskrivninger 31. december 2020	65.179	223.967	18.026
<i>Depreciation and impairment losses at 31 December 2020</i>			
Regnskabsmæssig værdi 31. december 2020 ..	126.770	93.953	21.740
<i>Carrying amount at 31 December 2020</i>			
Værdi af indregnede aktiver, uden opskrivninger efter § 41, stk. 1.....	126.393		
<i>Value of recognised assets, excluding revaluation under § 41 (1)</i>			
Finansielle leasingaktiver.....			5.461
<i>Finance lease assets</i>			

NOTER
NOTES

Note

Materielle anlægsaktiver (fortsat)
Tangible fixed assets (continued)

11

	Koncernen Group		
	Indretning af lejede lokaler <i>Leasehold improvements</i>	Stambesætning gedefarm <i>Milking herd goatfarm</i>	Mat. anlægsakti- ver under udfø- relse og forudbet. <i>Tangible fixed assets in progress and prepayment</i>
Kostpris 1. januar 2020..... <i>Cost at 1 January 2020</i>	4.777	724	20.029
Valutakursregulering til ultimokurs..... <i>Exchange adjustment at closing rate</i>	-22	0	-37
Tilgang..... <i>Additions</i>	3.904	47	30.695
Afgang..... <i>Disposals</i>	-804	0	-13.072
Kostpris 31. december 2020..... <i>Cost at 31 December 2020</i>	7.855	771	37.615
Af- og nedskrivninger 1. januar 2020..... <i>Depreciation and impairment losses at 1 January 2020</i>	2.313	0	
Valutakursregulering til ultimokurs..... <i>Exchange adjustment at closing rate</i>	-8	0	
Tilbageførsel af afskrivninger på afhændede aktiver..... <i>Reversal of depreciation of assets disposed of</i>	-804	0	
Årets afskrivninger <i>Depreciation for the year</i>	654	0	
Af- og nedskrivninger 31. december 2020..... <i>Depreciation and impairment losses at 31 December 2020</i>	2.155	0	
Regnskabsmæssig værdi 31. december 2020.. <i>Carrying amount at 31 December 2020</i>	5.700	771	37.615

Regnskabsmæssig værdi af opskrivning på landbrugsjord, inkluderet i grunde og bygninger, udgør 376 tkr.

Carrying amount of revaluation of farmland, included in land and buildings, is DKK ('000) 376.

NOTER
NOTES

Note

Finansielle anlægsaktiver
Financial non-current assets

12

	Koncernen	
	<i>Group</i>	
	Kapitalandele i dattervirk- somheder <i>Investments in subsidiaries</i>	Kapitalandele i kapitalinteresser <i>Participating interests</i>
Praksisændring..... <i>Change of policy</i>	0	50
Kostpris 31. december 2020 <i>Cost at 31 December 2020</i>	0	50
Værdireguleringer 1. januar 2020..... <i>Revaluation at 1 January 2020</i>	463	0
Praksisændring..... <i>Change of policy</i>	0	4.240
Valutakursregulering til ultimokurs..... <i>Exchange adjustment at closing rate</i>	-43	0
Årets resultat <i>Profit/loss for the year</i>	32	178
Værdireguleringer 31. december 2020 <i>Revaluation at 31 December 2020</i>	452	4.418
Regnskabsmæssig værdi 31. december 2020 <i>Carrying amount at 31 December 2020</i>	452	4.468

NOTER
NOTES

Note

Finansielle anlægsaktiver (fortsat)
Fixed asset investments (continued)

12

	Koncernen	
	<i>Group</i>	
	Andre værdipapirer og kapitalandele <i>Other investments</i>	Andre tilgodehavender <i>Other receivables</i>
Kostpris 1. januar 2020.....	862	3.025
<i>Cost at 1 January 2020</i>		
Praksisændring.....	-50	0
<i>Change of policy</i>		
Valutakursregulering til ultimokurs.....	-2	-12
<i>Exchange adjustment at closing rate</i>		
Tilgang.....	0	3
<i>Additions</i>		
Kostpris 31. december 2020.....	810	3.016
<i>Cost at 31 December 2020</i>		
Værdireguleringer 1. januar 2020.....	4.712	0
<i>Revaluation at 1 January 2020</i>		
Praksisændring.....	-4.240	0
<i>Change of policy</i>		
Årets resultat	-66	0
<i>Profit/loss for the year</i>		
Værdireguleringer 31. december 2020.....	406	0
<i>Revaluation at 31 December 2020</i>		
Regnskabsmæssig værdi 31. december 2020.....	1.216	3.016
<i>Carrying amount at 31 December 2020</i>		

NOTER
NOTES

Note

Finansielle anlægsaktiver (fortsat)
Fixed asset investments (continued)

12

	Moderselskabet Parent Company		
	Kapitalandele i dattervirk- somheder Investments in subsidiaries	Kapitalandele i kapitalinteresser Participating interests	Andre værdipapirer og kapitalandele Other investments
Kostpris 1. januar 2020..... <i>Cost at 1 January 2020</i>	151.314	50	382
Tilgang..... <i>Additions</i>	312	0	0
Afgang..... <i>Disposals</i>	-1.488	0	0
Kostpris 31. december 2020..... <i>Cost at 31 December 2020</i>	150.138	50	382
Værdireguleringer 1. januar 2020..... <i>Revaluation at 1 January 2020</i>	121.858	4.240	472
Valutakursregulering til ultimokurs..... <i>Exchange adjustment at closing rate</i>	-3.264	0	0
Udloddet resultat <i>Dividend</i>	-25.938	0	0
Årets resultat <i>Profit/loss for the year</i>	15.287	178	0
Årets værdireguleringer <i>Revaluation and impairment losses for the year</i>	0	0	-66
Egenkapitalbevægelser <i>Change in equity</i>	718	0	0
Værdireguleringer 31. december 2020..... <i>Revaluation at 31 December 2020</i>	108.661	4.418	406
Af- og nedskrivninger på merværdier og goodwill 1. januar 2020..... <i>Impairment losses and amortisation of goodwill at 1 January 2020</i>	11.768	0	0
Afskrivninger på goodwill..... <i>Amortisation of goodwill</i>	1.704	0	0
Af- og nedskrivninger på merværdier og goodwill 31. december 2020..... <i>Impairment losses and amortisation of goodwill at 31 December 2020</i>	13.472	0	0
Regnskabsmæssig værdi 31. december 2020.. <i>Carrying amount at 31 December 2020</i>	245.327	4.468	788

NOTER
NOTES

Note

Finansielle anlægsaktiver (fortsat)

12

Fixed asset investments (continued)

	Moderselskabet	
	<i>Parent Company</i>	
	Tilgodehavender hos tilknyttede virksomheder <i>Receivables from group enterprises</i>	Andre tilgodehavender <i>Other receivables</i>
Kostpris 1. januar 2020.....	7.470	3.025
<i>Cost at 1 January 2020</i>		
Valutakursregulering til ultimokurs.....	-30	-12
<i>Exchange adjustment at closing rate</i>		
Kostpris 31. december 2020.....	7.440	3.013
<i>Cost at 31 December 2020</i>		
Regnskabsmæssig værdi 31. december 2020.....	7.440	3.013
<i>Carrying amount at 31 December 2020</i>		

Tilgodehavende hos tilknyttede virksomheder (moderselskabet)

Receivables from subsidiaries (parent company)

Tilgodehavende hos tilknyttede virksomheder er ansvarlig lånekapital.

Receivables from subsidiaries are subordinated loan capital.

Goodwill

Goodwill

Moderselskabet har i årets løb foretaget kapitalforhøjelse i et datterselskab. Koncernen har i årets løb erhvervet aktiviteter i udlandet. Goodwill relateret til køb af aktiviteter udgør 8.276 tkr.

During the year the parent company have increased the share capital in a subsidiary. During the year the Group has has acquired activities abroad. Goodwill related to acquisition of activities amounts to DKK (000') 8,276.

Moderselskabet og koncernen:

I henhold til bestemmelsen i ÅRL § 97a, stk. 3 er oplysninger om egenkapital og resultat for virksomheder, der indregnes efter equity-metoden, ikke medtaget.

Group and parent company:

For information about equity and results of enterprises, which are recognised according to the equity method, the provision in section 97a(3) of the Danish Financial Statements Act will apply.

NOTER
NOTES

Note

Finansielle anlægsaktiver (fortsat)

12

Fixed asset investments (continued)

Kapitalandele i dattervirksomheder (tkr.)

Investments in subsidiaries (DKK '000)

Navn og hjemsted <i>Name and domicile</i>	Egenkapital <i>Equity</i>	Årets resultat <i>Profit/loss for the year</i>	Ejerandel <i>Ownership</i>
Nordex Food A/S, Dronninglund, Danmark (Denmark).....	-	-	100 %
Nørager Mejeri A/S, Dronninglund, Danmark (Denmark).....	-	-	100 %
Nordex Käserei Gesellschaft m.b.H, Pöggstall, Østrig (Austria).....	-	-	100 %
Nordex Food Austria Ges.m.b.H, Bad Ischl, Østrig (Austria).....	-	-	100 %
Nordex Food Deutschland GmbH, Berlin, Tyskland (Deutschland).....	-	-	100 %
S.C. Nordex Food Romania S.R.L., Campulung, Rumænien (Romania).....	-	-	100 %
TOK GmbH, Gronau, Tyskland (Deutschland)....	-	-	52 %
Futura Foods UK Limited, Dursley, Gloustershire, England (United Kingdom).....	-	-	91,5 %
Nordex Food Belgium SRL, Brussel, Belgien (Belgium).....	-	-	70,4 %
Nørager Gedefarm ApS, Dronninglund, Danmark (Denmark).....	-	-	78 %
Produktionsselskabet af 1. april 2017 ApS, Dronninglund, Danmark (Denmark).....	-	-	100 %
Nordex Food A/S' datterselskab / subsidiary: Nordex Food USA Inc., Ramsey USA.....	452	32	100 %
Futura Food UK Limiteds datterselskab / subsidiary: Futura Foods Wales Limited, Gwynedd, Wales, England (United Kingdom).....	-	-	100 %
TOK GmbH's datterselskab / subsidiary: TOK West B.V., Rotterdam, Holland (The Netherlands).....	-	-	100 %

NOTER
NOTES

Note

Finansielle anlægsaktiver (fortsat)

12

Fixed asset investments (continued)

Kapitalandele i kapitalinteresser (tkr.)

Investments in associates (DKK '000)

Navn og hjemsted <i>Name and domicile</i>	Egenkapital <i>Equity</i>	Årets resultat <i>Profit for the year</i>	Ejerandel <i>Ownership</i>
Unifood Import A/S, Hvidovre, Danmark (Denmark).....	-	-	10 %
Ejd. Kanalholmen 4 ApS, Hvidovre, Danmark (Denmark).....	-	-	10 %

Under finansielle anlægsaktiver indgår børsnoterede værdipapirer målt til dagsværdi (officiel børskurs) med følgende beløb, tkr.:

The carrying amount of financial non-current assets includes public listed securities measured at fair value (public quotation) by the following amounts, DKK ('000):

Koncernen

Group

	Børsnoterede værdipapirer <i>Public listed securities</i>
Dagsværdi 31. december 2020.....	1.216
<i>Fair value at 31 December 2020</i>	
Årets værdiregulering i resultatopgørelsen.....	-66
<i>Value adjustment in the year recognised in the Income Statement</i>	

Moderselskabet

Parent Company

	Børsnoterede værdipapirer <i>Public listed securities</i>
Dagsværdi 31. december 2020.....	788
<i>Fair value at 31 December 2020</i>	
Årets værdiregulering i resultatopgørelsen.....	-66
<i>Value adjustment in the year recognised in the Income Statement</i>	

NOTER
NOTES

Note

Tilgodehavende hos tilknyttede virksomheder

13

Receivables from group enterprises

Moderselskabet:

Af de samlede tilgodehavender hos tilknyttede virksomheder forfalder 19.391 tkr. senere end 1 år efter balancedagen (2019: 4.482 tkr.).

Parent company:

Of the total receivables from group enterprises, an amount of DKK ('000) 19,391 falls due for payment more than one year after the balance sheet date (2019: DKK ('000) 4,482).

Afledte finansielle instrumenter

14

Derivative financial instruments

Koncernen anvender afledte finansielle instrumenter til sikring af valutarisici vedrørende indregnede aktiver, forpligtelser samt fremtidige pengestrømme på ikke-indregnede transaktioner.

I henhold til koncernens politik sikres valutarisici vedrørende Nordex Food A/S' salgsordrer over en bagatel-grænse ved indgåelse af valutaterminskontrakter. Salgsordrer i DKK eller EUR sikres ikke. Sikring foretages kun for bekræftede salgsordrer. I henhold til koncernens politik sikres valutarisici vedrørende Futura Foods UK Limited' varekøb i EUR.

Der anvendes kun anerkendte pengeinstitutter til afledte finansielle instrumenter, hvorfor modpartsrisikoen er lav.

Sikringsinstrumenter specificeres således (tkr.):

The group uses derivatives for hedging of currency risks in relation to recognised assets, liabilities and future cash flows from unrecognised transactions.

According to group policy the currency risk regarding Nordex Food A/S' sales orders above a triviality limit are hedged. Sales orders in DKK and EUR are not hedged. Forward contracts are applied for confirmed sales orders. According to group policy the currency risk regarding Futura Foods UK Limited' purchase of goods in EUR are hedged.

Only acknowledged financial institutions are applied for derivative transactions, thus the counterparty risk is low.

The contracts are specified as follows (DKK '000):

		Koncernen			
		<i>Group</i>			
Valuta	Betaling/udløb	Aktiver inkl. fremtidige pengestrømme	Gæld inkl. fremtidige pengestrømme	Sikrings- transaktion	Netto position
Currency	Payment/Expiry	Assets incl future cash flows	Debt incl future cash flows	Hedging- transaction	Netposition
		tkr.	tkr.	tkr.	tkr.
		DKK '000	DKK '000	DKK '000	DKK '000
USD/DKK	0-12 måneder	52.410	0	54.562	2.152
<i>USD/DKK</i>	<i>0-12 months</i>				
AUD/DKK	0-12 måneder	9.627	0	9.394	-233
<i>AUD/DKK</i>	<i>0-12 months</i>				
EUR/GBP	0-4 måneder	0	69.929	-70.268	-339
<i>EUR/GBP</i>	<i>0-4 months</i>				
		62.037	69.929	-6.312	1.580

NOTER
NOTES

Note

Afledte finansielle instrumenter (fortsat)

14

Derivative financial instruments (continued)

Sikringsinstrumenterne påvirker balance, resultatopgørelse og egenkapitalopgørelse således:
The hedging instruments impact the Balance Sheet, Income Statement and Equity as follows:

	Koncernen
	<u>Group</u>
	Valutatermins- kontrakter <i>Currency forwards</i>
Dagsværdi 31. december 2020:	
Aktiver.....	1.918
<i>Assets</i>	
Forpligtelser.....	-338
<i>Liabilities</i>	
	1.580
Årets værdiregulering i resultatopgørelsen.....	797
<i>Value adjustment in the year recognised in the Income Statement</i>	
Årets værdiregulering i egenkapitalen.....	783
<i>Value adjustment in the year recognised in Equity</i>	

Andre tilgodehavender

15

Other receivables

Koncernen:

Andre tilgodehavender med forfald senere end 1 år efter balancedagen udgør 1.784 tkr.
(2019: 1.784 tkr.).

Group:

Other receivables falling due more than one year after the balance sheet date amount to DKK ('000) 1,784 (2019: DKK ('000) 1,784).

Periodeafgrænsningsposter

16

Prepayments and accrued income

Periodeafgrænsningsposter indeholder forudbetalte omkostninger, primært forsikringer og licenser, der vedrører det efterfølgende regnskabsår.

Prepayments and accrued income comprise prepaid costs, primarily insurances and licenses, relating to the next financial year.

NOTER
NOTES

	2020	2019	Note
	tkr.	tkr.	
	DKK '000	DKK '000	
Selskabskapital			17
<i>Share capital</i>			
Selskabskapitalen er fordelt således:			
<i>Allocation of share capital:</i>			
A-aktier, 1 stk. a nom. 700.000 kr.....	700	700	
<i>A-shares, 1 unit in the denomination of 700.000 DKK</i>			
A-aktier, 1 stk. a nom. 600.000 kr.....	600	600	
<i>A-shares, 1 unit in the denomination of 600.000 DKK</i>			
A-aktier, 2 stk. a nom. 180.000 kr.....	360	360	
<i>A-shares, 2 unit in the denomination of 180.000 DKK</i>			
A-aktier, 4 stk. a nom. 150.000 kr.....	600	600	
<i>A-shares, 4 unit in the denomination of 150.000 DKK</i>			
A-aktier, 3 stk. a nom. 125.000 kr.....	375	375	
<i>A-shares, 3 unit in the denomination of 125.000 DKK</i>			
A-aktier, 1 stk. a nom. 120.000 kr.....	120	120	
<i>A-shares, 1 unit in the denomination of 120.000 DKK</i>			
A-aktier, 1 stk. a nom. 75.000 kr.....	75	75	
<i>A-shares, 1 unit in the denomination of 75.000 DKK</i>			
A-aktier, 1 stk. a nom. 50.000 kr.....	50	50	
<i>A-shares, 1 unit in the denomination of 50.000 DKK</i>			
A-aktier, 1 stk. a nom. 25.000 kr.....	25	25	
<i>A-shares, 1 unit in the denomination of 25.000 DKK</i>			
A-aktier, 3 stk. a nom. 15.000 kr.....	45	45	
<i>A-shares, 3 unit in the denomination of 15.000 DKK</i>			
A-aktier, 5 stk. a nom. 10.000 kr.....	50	50	
<i>A-shares, 5 unit in the denomination of 10.000 DKK</i>			
	3.000	3.000	

NOTER
NOTES

Note

Udskudt skatteaktiv og hensættelse til udskudt skat

18

Deferred tax asset and provision for deferred tax

Hensættelse til udskudt skat eller udskudte skatteaktiver vedrører forskelle mellem regnskabsmæssige og skattemæssige værdier på tilgodehavender, immaterielle anlægsaktiver og materielle anlægsaktiver, herunder indregnede finansielle leasingkontrakter, anden gæld samt fremførbare skattemæssige underskud.

The provision for deferred tax or deferred tax assets comprises differences between the carrying amount and the tax value of receivables, intangible and tangible fixed assets, including financial lease contracts, other current liabilities, as well as tax losses allowed for carry-forward.

	Koncernen		Moderselskabet	
	<i>Group</i>		<i>Parent Company</i>	
	2020	2019	2020	2019
	tkr.	tkr.	tkr.	tkr.
	DKK '000	DKK '000	DKK '000	DKK '000
Udskudt skat 1. januar.....	4.436	364	1.084	720
<i>Deferred tax, beginning of year</i>				
Årets udskudte skat i resultatopgørelsen.....	394	4.063	424	364
<i>Deferred tax of the year, income statement</i>				
Årets udskudte skat i egenkapitalen.	203	8	0	0
<i>Deferred tax of the year, equity</i>				
Valutakursregulering.....	22	1	0	0
<i>Exchange rate adjustments</i>				
Udskudt skat 31. december.....	5.055	4.436	1.508	1.084
<i>Provision for deferred tax 31 December</i>				

Moderselskabet:

Det indregnede udskudte skatteaktiv omfatter primært fremtidige skattemæssige fradrag vedrørende fordringer i fremmed valuta samt fremførbare skattemæssige underskud. Skatteaktivet vedrørende fordringer i fremmed valuta udnyttes i takt med indfrielse af fordringerne og ændringer i valutakurserne. Skatteaktiv vedrørende fremførbare skattemæssige underskud er indregnet på baggrund af forventningerne til kommende års positive skattemæssige overskud for sambeskattede selskaber, hvorved det skattemæssige underskud forventes udnyttet. Vurderingen bygger på koncernens budgetter og fremskrivninger, der er udarbejdet i overensstemmelse med koncernens normale budgetprocedure.

Parent company:

The recognised deferred tax asset includes primarily future tax deductions relating to receivables in foreign currencies and tax losses allowed for carry-forward. The deferred tax asset relating to receivables in foreign currency is used as and when the receivables are repaid and changes in foreign exchange rates occur. The deferred tax asset relating to tax losses allowed for carry-forward is recognised on the basis of the expectations for the coming years' positive tax profits whereby the tax losses are expected to be used. The assessments are based on the company's budgets and projections which are prepared in accordance with the company's usual budget procedures.

NOTER
NOTES

	Koncernen		Moderselskabet		Note
	<i>Group</i>		<i>Parent Company</i>		
	2020	2019	2020	2019	
	tkr.	tkr.	tkr.	tkr.	
	<i>DKK '000</i>	<i>DKK '000</i>	<i>DKK '000</i>	<i>DKK '000</i>	
Andre hensatte forpligtelser					19
<i>Other provisions for liabilities</i>					
Forfaldstidspunkterne for hensatte forpligtelser forventes at blive:					
<i>Expected utilisation:</i>					
> 1 år og < 5 år.....	90	92	0	0	
> 1 year and < 5 years					
	90	92	0	0	

Andre hensatte forpligtelser vedrører miljømæssige forhold / genanvendelse (Nordex Food Romania SRL).

Other provisions for liabilities relate to environmental matters / recycling (Nordex Food Romania SRL).

NOTER
NOTES

Note

Eventualposter mv.
Contingencies etc.

22

Eventualforpligtelser
Contingent liabilities

	Koncernen <i>Group</i>		Morderselskabet <i>Parent Company</i>	
	2020 tkr. DKK '000	2019 tkr. DKK '000	2020 tkr. DKK '000	2019 tkr. DKK '000
Leasingforpligtelser (operationel leasing) forfalder: <i>Lease liabilities (operating leases):</i>				
Inden for 1 år..... <i>Within 1 year</i>	1.155	1.416	0	0
Mellem 1 og 5 år..... <i>Between 1 and 5 years</i>	1.136	1.395	0	0
	2.291	2.811	0	0
Huslejeforpligtelser med en uopsigelsesperiode på: <i>Rental commitments, the remaining non- cancellable period being:</i>				
Inden for 1 år..... <i>Within 1 year</i>	9.307	7.087	0	0
Mellem 1 og 5 år..... <i>Between 1 and 5 years</i>	26.939	16.882	0	0
Efter 5 år..... <i>More than 5 years</i>	20.156	10.205	0	0
	56.402	34.174	0	0

NOTER
NOTES

Note

Eventualposter mv. (fortsat)

22

Contingencies etc. (continued)

Moderselskabet er selvskyldnerkautionist for ethvert beløb, som koncernselskaberne Nordex Food A/S, Nørager Mejeri A/S og Nørager Gedefarm ApS måtte skyldes Spar Nord Bank A/S. Gælden pr. 31. december 2020 udgør 186 mio. kr. Den regnskabsmæssige værdi af kapitalandelene i datterselskaberne pr. 31. december 2020 udgør 105 mio. kr.

Moderselskabet er selvskyldnerkautionist for ethvert beløb, som koncernselskabet Nørager Gedefarm ApS måtte skyldes DLR Kredit A/S. Gælden pr. 31. december 2020 udgør 507 tkr. Den regnskabsmæssige værdi af kapitalandelen i datterselskabet udgør -17 tkr. pr. 31. december 2020.

Moderselskabet er solidarisk forsikringstager sammen med Nordex Food A/S og Nørager Mejeri A/S på en rammekontrakt, hvor Tryg Garanti har afgivet garanti op til 1 mio. kr. overfor Direktoratet for FødevareErhverv, garanti stor 12,5 mio. kr. overfor leverandører og garanti stor 50 tEUR overfor Haupt-Zollamt Jonas, Hamburg og Haupt-Zollamt Harburg.

Moderselskabet har kautioneret og stillet garantier for udenlandske datterselskabers bankmellemværender og kreditfaciliteter for 6.000 tEUR, 1.000 tGBP og 1.500 tRON.

Moderselskabet har afgivet støtteerklæring overfor datterselskabet Nordex Food Deutschland GmbH samt stillet selvskyldnerkaution vedrørende datterselskabets bankmellemværender.

Moderselskabet har afgivet støtteerklæring overfor datterselskabet Futura Foods UK Limited. Datterselskabet Futura Foods UK Limited har afgivet støtteerklæring overfor datterselskabet Futura Foods Wales Limited.

Moderselskabet har afgivet støtteerklæring overfor Oberbank vedrørende Nordex Käserei Gesellschaft m.b.H.

Datterselskaberne Nordex Food A/S, TOK GmbH og Nordex Food Belgium SRL har stillet bankgarantier vedrørende husleje og varekøb for i alt 2.374 tkr. pr. 31. december 2020.

Kontraktlige forpligtelser

Koncernen har indgået kontrakter om køb af mælk.

Surety has been assumed by the parent company for any amount which the group companies Nordex Food A/S, Nørager Mejeri A/S and Nørager Gedefarm ApS may owe to Spar Nord Bank A/S. The debt amounted to DKK 186 m at 31 December 2020. The carrying amount of the equity investments are DKK 105 m at 31 December 2020.

Surety has been assumed by the parent company for any amount which the group companies Nørager Gedefarm ApS may owe to DLR Kredit A/S. The debt amounted to DKK ('000) 507 at 31 December 2020. The carrying amount of the equity investment are DKK ('000) -17 at 31 December 2020.

The parent company is joint and several policyholder together with Nordex Food A/S and Nørager Mejeri A/S in respect of a framework agreement for which Tryg Garanti has provided a guarantee of up to DKK 1 m in favour of Direktoratet for FødevareErhverv, a guarantee of DKK 12,5 m in favour of suppliers and a guarantee of EUR ('000) 50 to Haupt-Zollamt Jonas, Hamburg and Haupt-Zollamt Harburg.

The parent company has issued guarantees and provided guarantees for foreign subsidiaries' obligations to banks and credit facilities of EUR ('000) 6,000, GBP ('000) 1,000 and RON ('000) 1,500.

The parent company has issued a letter of comfort regarding the subsidiary Nordex Food Deutschland GmbH and surety has been assumed for bank debt regarding this subsidiary.

NOTER
NOTES

Note

Eventualposter mv. (fortsat)
Contingencies etc. (continued)

22

The parent company has issued a letter of comfort regarding the subsidiary Futura Foods UK Limited. The subsidiary Futura Foods UK Limited has issued a letter of comfort regarding the subsidiary Futura Foods Wales Limited.

The parent company has issued a letter of comfort to Oberbank regarding Nordex Käserei Gesellschaft m.b.H.

The subsidiaries Nordex Food A/S, TOK GmbH and Nordex Food Belgium SRL have provided bank guarantees regarding rental commitments and purchase of goods in total DKK ('000) 2,374 at 31 December 2020.

Contractual obligations

The Group has entered into contracts for purchase of milk.

Hæftelse i sambeskatningen

Selskabet hæfter solidarisk sammen med moderselskabet og de øvrige selskaber i den sambeskattede koncern for skat af koncernens sambeskattede indkomst og for visse eventuelle kildeskatter som udbytteskat samt for fællesregistrering af moms.

Skyldig moms for fællesregistrerede selskaber udgør 4.845 tkr.

Skyldig skat af koncernens sambeskattede indkomst fremgår af årsrapporten for Dronninglund Invest ApS, CVR-nr. 77 87 58 16, der er administrationselskab for sambeskatningen.

Joint liabilities

The company is jointly and severally liable together with the parent company and the other group companies in the joint taxable group for tax on the group's joint taxable income and for certain possible withholding taxes such as dividend tax, and for the joint registration of VAT.

VAT payable regarding jointly registered companies amounts to DKK ('000) 4,845.

Tax payable of the group's jointly taxed income is stated in the annual report of Dronninglund Invest ApS, CVR-No. 77 87 58 16, which serves as management company for the joint taxation.

NOTER
NOTES

Note

Pantsætninger og sikkerhedsstillelser

23

Charges and securities

Der er afgivet følgende sikkerheder for gæld i ejendomme samt driftsmateriel og inventar:

The following securities have been provided on property and on machinery, fixtures and equipment:

	Koncernen		Moderselskabet	
	Group		Parent Company	
	Regnskabsmæssig værdi af aktiver	Pantets nom. værdi eller restgæld	Regnskabsmæssig værdi af aktiver	Pantets nom. værdi eller restgæld
	<i>Carrying amount of assets</i>	<i>Nominal value of mortgage or outstanding debt</i>	<i>Carrying amount of assets</i>	<i>Nominal value of mortgage or outstanding debt</i>
	tkr. DKK '000	tkr. DKK '000	tkr. DKK '000	tkr. DKK '000
Matr. nr. / Title no.: 4 aø, Nørager hovedgaard, Durup og matr. nr. 3 h, Durup By, Durup:				
Ejerpantebrev (Primært Mejerirationaliseringsfonden, sekundært Spar Nord Bank).....	58.679	8.000	0	0
<i>Mortgage deed (Primary Mejerirationaliseringsfonden, secondary Spar Nord Bank)</i>				
Ejerpantebrev (Primært Mejerirationaliseringsfonden, sekundært Spar Nord Bank).....	58.679	5.000	0	0
<i>Mortgage deed (Primary Mejerirationaliseringsfonden, secondary Spar Nord Bank)</i>				
Ejerpantebrev (Primært Mejerirationaliseringsfonden, sekundært Spar Nord Bank).....	58.679	7.000	0	0
<i>Mortgage deed (Primary Mejerirationaliseringsfonden, secondary Spar Nord Bank)</i>				
Ejerpantebrev (Primært Mejerirationaliseringsfonden, sekundært Spar Nord Bank).....	58.679	1.653	0	0
<i>Mortgage deed, (Primary Mejerirationaliseringsfonden, secondary Spar Nord Bank)</i>				
Skadesløsbrev (Spar Nord Bank).....	58.679	20.000	0	0
<i>Letter of indemnity (Spar Nord Bank)</i>				
Skadesløsbrev (Spar Nord Bank, alene i matr. nr. 3 h, Durup By, Durup).....	58.679	5.000	0	0
<i>Letter of indemnity (Spar Nord Bank, only on tittle no. 3 h Durup by, Durup)</i>				
Skadesløsbrev (Spar Nord Bank).....	42.019	10.000	0	0
<i>Letter of indemnity (Spar Nord Bank)</i>				
Skadesløsbrev (Spar Nord Bank).....	42.019	10.000	0	0
<i>Letter of indemnity (Spar Nord Bank)</i>				
Løsøreejerpantebrev (Spar Nord Bank).....	42.019	1.000	0	0
<i>Chattel mortgage (Spar Nord Bank)</i>				

NOTER
NOTES

Note

Pantsætninger og sikkerhedsstillelser (fortsat)

23

Charges and securities (continued)

Matr. nr. / Title no.: 5C, Torup By,
Simested:

Ejerpantebrev (Spar Nord Bank)..... <i>Mortgage deed (Spar Nord Bank)</i>	1.909	600	0	0
Ejerpantebrev (Spar Nord Bank)..... <i>Mortgage deed (Spar Nord Bank)</i>	1.909	1.200	0	0
Realkreditpantebrev (DLR Kredit)... <i>Mortgage deed (DLR Kredit)</i>	1.909	340	0	0
Realkreditpantebrev (DLR Kredit)... <i>Mortgage deed (DLR Kredit)</i>	1.909	168	0	0

Ovennævnte sikkerhedsstillelser ved ejerpantebreve i matr. nr. 4aø Nørager Hovedgaard, Durup og matr. nr. 3h, Durup by, Durup samt løssøreejerpantebrev i driftsmidler og inventar er stillet til sikkerhed for hele Nordex-koncernens engagement med Spar Nord Bank.

Datterselskabet Nordex Käserei Gesellschaft m.b.H har, for mellemværende med Oberbank AG, afgivet pant nominelt 34.667 tkr. (4.660 tEUR) i grunde og bygninger. Den regnskabsmæssige værdi pr. 31. december 2020 andrager 38.425 tkr.

Datterselskabet Nordex Food Austria Ges.m.b.H har, for mellemværende med Oberbank AG, afgivet pant nominelt 9.299 tkr. (1.250 tEUR) i grunde og bygninger. Den regnskabsmæssige værdi pr. 31. december 2020 andrager 14.458 tkr.

Koncernens driftsmidler, produktionsanlæg og maskiner kan være omfattet af regler om tilhørspant.

Koncernen har overfor Spar Nord Bank A/S afgivet virksomhedspant på nom. 180 mio. kr. Pr. 31. december 2020 udgør engagementet 237.851 tkr. Virksomhedspantet omfatter følgende aktiver, hvis regnskabsmæssige værdi på balancedagen udgør:

Produktionsanlæg, maskiner og andet driftsmateriel mv.....	44.806 tkr.
Tilgodehavender fra salg.....	101.167 tkr.
Varebeholdninger.....	59.729 tkr.

Derudover omfatter virksomhedspantet også pant i driftsinventar, driftsmateriel, motor-køretøjer, der ikke er eller tidligere har været registreret, goodwill, domænenavne og rettigheder i henhold til patentloven, varemærkeloven, designloven, brugsmodelloven samt drivmidler og andre hjælpestoffer.

Moderselskabet har givet Spar Nord Bank A/S transport i tilgodehavender hos datterselskaberne S.C. Nordex Food Romania S.R.L., Nordex Food Belgium SRL, Futura Foods UK Limited, Nordex Käserei Gesellschaft m.b.H og TOK GmbH. De samlede tilgodehavender pr. 31. december 2020 udgør i alt 52.622 tkr. Transport i tilgodehavende hos S.C. Nordex Food Romania S.R.L er tillige til sikkerhed for engagement med Nordex Food A/S. Tilgodehavende pr. 31. december 2020 udgør 0 kr.

NOTER
NOTES

Note

Pantsætninger og sikkerhedsstillelser (fortsat)

23

Charges and securities (continued)

Moderselskabet har lagt aktier i datterselskabet Futura Foods UK Ltd. til sikkerhed for ethvert mellemværende med Spar Nord Bank A/S. Den regnskabsmæssige værdi af de nævnte kapitalandele pr. 31. december 2020 udgør 35.145 tkr.

Moderselskabet har lagt aktier i datterselskabet Nordex Food Belgium SRL til sikkerhed for ethvert mellemværende med Spar Nord Bank A/S. Den regnskabsmæssige værdi af de nævnte kapitalandele pr. 31. december 2020 udgør 386 tkr.

Datterselskabet Futura Foods UK Limited har, for alt mellemværende med Svenska Handelsbanken AB, afgivet virksomhedspant i samtlige selskabets aktiver, hvis regnskabsmæssige værdi på balancedagen udgør 158.208 tkr. Pr. 31. december 2020 udgør engagementet 46.973 tkr.

Datterselskabet Futura Foods UK Limited har lagt aktier i datterselskabet Futura Foods Wales Limited til sikkerhed for en andel af Nordex Holding A/S' engagement med Spar Nord Bank A/S. Den regnskabsmæssige værdi af de nævnte kapitalandele pr. 31. december 2020 udgør 8.821 tkr.

Datterselskabet Nordex Food Belgium SRL har, for alt mellemværende med KBC Bank, afgivet virksomhedspant 1.000 tEUR i selskabets varebeholdninger og tilgodehavender fra salg, hvis regnskabsmæssige værdi på balancedagen udgør 39.150 tkr. Pr. 31. december 2020 udgør engagementet 2.559 tkr.

Datterselskabet TOK GmbH har, for alt mellemværende med Santander Bank, afgivet pant i tilgodehavender fra salg samt varebeholdninger, hvis regnskabsmæssige værdi på balancedagen udgør i alt 77.902 tkr. Pr. 31. december 2020 udgør engagementet 20.620 tkr.

Datterselskabet S.C. Nordex Food Romania S.R.L. har, for alt mellemværende med Raiffeisen Bank, afgivet pant i tilgodehavender fra salg, hvis regnskabsmæssige værdi på balancedagen udgør 7.835 tkr. Pr. 31. december 2020 udgør engagementet et indestående.

The above guarantees for mortgage deeds on title no. 4aø Nørager Hovedgaard, Durup, and title no. 3h, Durup by, Durup, and chattel mortgage on machinery, fixtures and equipment are provided as security for the entire Nordex Group's engagement with Spar Nord Bank.

The subsidiary, Nordex Käserei Gesellschaft m.b.H, has issued a mortgage on land and buildings of nominal amount DKK('000) 34,667 (EUR ('000) 4,660) to Oberbank AG. Carrying amount of assets amount to DKK ('000) 38,425 at 31 December 2020.

The subsidiary, Nordex Food Austria Ges.m.b.H, has issued a mortgage on land and buildings of nominal amount DKK('000) 9,299 (EUR ('000) 1,250) to Oberbank AG. Carrying amount of assets amount to DKK ('000) 14,458 at 31 December 2020.

Machinery, fixtures and equipment may be subject to rules on mortgages secured on movable property.

**NOTER
NOTES**

Note

Pantsætninger og sikkerhedsstillelser (fortsat)

23

Charges and securities (continued)

The Group has issued a floating charge of nominal amount of DKK 180 m to Spar Nord Bank A/S. At 31 December 2020, the engagement amounts to DKK ('000) 237,851. The floating charge includes the following assets of a carrying amount at the balance sheet date of:

Production plant, fixtures and other operating equipment etc.	DKK ('000) 44,806
Trade receivables	DKK ('000) 101,167
Inventories.....	DKK ('000) 59,729

In addition, the floating charge includes charges on fixtures and fittings, operating equipment, vehicles, which have not been registered before, goodwill, domain names and rights according to the Danish Patents Act, the Danish Trademarks Act, the Danish Designs Act, the Danish Utility Models Act, and propellants and other ancillary materials.

The parent company has assigned account receivables from the subsidiaries S.C. Nordex Food Romania S.R.L., Nordex Food Belgium SRL, Futura Foods UK Limited, Nordex Käserei Gesellschaft m.b.H and TOK GmbH to Spar Nord Bank A/S. Receivables at 31 December 2020 amounts to DKK ('000) 52,622. Assigned account receivable from S.C. Nordex Food S.R.L. is security for Nordex Food A/S also. Receivable from S.C. Nordex Food Romania S.R.L at 31 December 2020 amount to DKK ('000) 0.

The parent company has placed shares in the subsidiary Futura Foods UK Limited as security for any balances with Spar Nord Bank A/S. The carrying amount of the equity investment are DKK ('000) 35,145 at 31 December 2020.

The parent company has placed shares in the subsidiary Nordex Food Belgium SRL as security for any balances with Spar Nord Bank A/S. The carrying amount of the equity investment are DKK ('000) 386 at 31 December 2020.

The subsidiary, Futura Foods UK Limited, has issued a floating charge on all the company's assets for any balances with Svenska Handelsbanken AB. The carrying amount of all assets is DKK ('000) 158,208 at the balance sheet date. The engagement amounts to DKK ('000) 46,973 at 31 December 2020.

The subsidiary, Futura Foods UK Limited has placed shares in the subsidiary Futura Foods Wales Limited as security for a part of the Nordex Holding A/S balance with Spar Nord Bank A/S. The carrying amount of the equity investment are DKK ('000) 8,821 at 31 December 2020.

The subsidiary, Nordex Food Belgium SRL, has provided security on trade receivables and inventories for balance with KBC Bank. The carrying amount of trade receivables and inventories is in total DKK ('000) 39,150 at the balance sheet date. The engagement amounts to DKK ('000) 2,559 at 31 December 2020.

The subsidiary, TOK GmbH, has provided security on trade receivables and inventories for balance with Santander Bank. The carrying amount of trade receivables and inventories is in total DKK ('000) 77,902 at the balance sheet date. The engagement amounts to DKK ('000) 20,620 at 31 December 2020.

The subsidiary, S.C. Nordex Food Romania S.R.L, has provided security on trade receivables for balance with Raiffeisen Bank. The carrying amount of trade receivables is DKK ('000) 7,835 at the balance sheet date. The engagement is a deposit at 31 December 2020.

NOTER
NOTES

Note

Nærtstående parter

24

Related parties

Selskabets og koncernens nærtstående parter omfatter følgende:

The company and the group's related parties include:

Bestemmende indflydelse

Moderselskabet Dronninglund Invest ApS, Nordre Ringgade 2, 9330 Dronninglund og den ultimative kapitalejer Keld Houen Pedersen, Dronninglund har den bestemmende indflydelse.

Transaktioner med nærtstående parter

Koncernen har ikke haft transaktioner med nærtstående parter, der ikke er indgået på markedsmæssige vilkår. Jf. ÅRL § 98c, stk. 7 oplyses alene om transaktioner, som ikke er gennemført på normale markedsmæssige vilkår.

Controlling interest

The parent company Dronninglund Invest ApS, Nordre Ringgade 2, 9330 Dronninglund, and the ultimate shareholder Keld Houen Pedersen, Dronninglund have the controlling interest.

Transactions with related parties

The company did not carry out any material transactions that were not concluded on market conditions. According to section 98c, subsection 7 of the Danish Financial Statements Act information is given only on transactions that were not performed on common market conditions.

Koncernregnskab

25

Consolidated Financial Statements

Selskabet indgår i koncernregnskabet for moderselskabet Dronninglund Invest ApS, Nordre Ringgade 2, 9330 Dronninglund, CVR-nr. 77 87 58 16.

The company is included in the consolidated financial statements of the parent company Dronninglund Invest ApS, Nordre Ringgade 2, 9330 Dronninglund, CVR-No. 77 87 58 16.

ANVENDT REGNSKABSPRAKSIS ACCOUNTING POLICIES

Årsrapporten for Nordex Holding A/S for 2020 er aflagt i overensstemmelse med den danske årsregnskabslovs bestemmelser for virksomheder i regnskabsklasse C, stor virksomhed.

The Annual Report of Nordex Holding A/S for 2020 has been presented in accordance with the provisions of the Danish Financial Statements Act for enterprises in reporting class C, large-size enterprises.

Medmindre andet er angivet, er beløb i tkr.

Unless stated otherwise amounts are in DKK (000').

Årsrapporten er udarbejdet efter samme regnskabspraksis som sidste år, bortset fra følgende ændringer.

Besides the following changes, the accounting policies are consistent with the policies applied last year.

Ændring i anvendt regnskabspraksis og klassifikation

Change in accounting policies and classification

Anvendt regnskabspraksis er ændret på følgende områder:

Accounting policies has been changed as follows:

- Selskabets ejerandele i kapitalinteresser er præsenteret som en særskilt post under finansielle anlægsaktiver. I resultatopgørelsen er indtægter af kapitalinteresser præsenteret under "indtægter af kapitalandele i dattervirksomheder og kapitalinteresser". Tidligere har ejerandelene været præsenteret under "andre værdipapirer" i balancen, og indtægter heraf har været præsenteret under "indtægter af andre kapitalandele, der er anlægsaktiver".

- *The Company's ownership share of equity interests is presented as a separate item under financial fixed assets. In the income statement, income from equity interests is presented under "income from equity interests in subsidiaries and participating interests". In previous years, the ownership shares were presented under "other securities" in the balance sheet, and income herefrom was presented under "income from other equity interests that are fixed assets".*

Ændringen af regnskabspraksis følger af ændringer til Årsregnskabsloven, der træder i kraft for indeværende regnskabsår. Kapitalinteresser måles efter indre værdis metode. Praksisændringen har ingen samlet beløbsmæssig påvirkning på sammenligningstallene, hverken for resultatopgørelsen eller balancesummen.

The change of accounting policy is a result of amendments to the Danish Financial Statements Act which are effective for the current financial year. Equity interests are measured according to the equity method. The change of policy does not have any aggregate monetary impact on the comparative figures, neither in the income statement or the balance sheet total.

Regnskabsposterne udgør pr. 1. januar 2020:

At 1 January 2020 the financial statement items amount to:

- Indtægter af kapitalinteresser 72 tkr.
- Ejerandele i kapitalinteresser 4.290 tkr.
- Overførsel til reserve for nettoopskrivning efter indre værdi metode 4.240 tkr..

*Income from participating interests DKK (000') 72
Participating interests DKK (000') 4,290
Transfer to reserve for net revaluation according to equity method DKK (000') 4,240 .*

ANVENDT REGNSKABSPRAKSIS ACCOUNTING POLICIES

Koncernregnskabet

Koncernregnskabet omfatter moderselskabet Nordex Holding A/S samt dattervirksomheder, hvori Nordex Holding A/S direkte eller indirekte besidder mere end 50 % af stemmerettighederne eller på anden måde har bestemmende indflydelse.

Samtlige tilknyttede selskaber med undtagelse af Nordex Food USA Inc. indgår i konsolideringen. Dette selskab udeholdes af konsolideringen med henvisning til ÅRL § 13, da det er af uvæsentlig betydning for koncernregnskabet.

Koncernregnskabet er udarbejdet som et sammendrag af moderselskabets og dattervirksomheders årsregnskaber ved sammenlægning af ensartede regnskabsposter. Ved konsolideringen foretages fuld eliminering af koncerninterne indtægter og omkostninger, aktiebesiddelser, interne mellemværender og udbytter samt realiserede og urealiserede fortjenester og tab ved transaktioner mellem de konsoliderede virksomheder.

Nyerhvervede eller nystiftede virksomheder indregnes i koncernregnskabet fra overtagelses- eller stiftelsestidspunktet. Solgte eller afviklede virksomheder indregnes i den konsoliderede resultatopgørelse frem til afståelsestidspunktet. Sammenligningstal korrigeres ikke for nyhvervede, solgte eller afviklede virksomheder.

Overtagelsestidspunktet er det tidspunkt, hvor koncernen faktisk opnår kontrol over den erhvervede virksomhed.

Erhvervede virksomheder indregnes i koncernregnskabet efter overtagelsesmetoden, med omvurdering af alle identificerede aktiver og forpligtelser til dagsværdi på overtagelsesdagen. Dagsværdien er opgjort på baggrund af handler på et aktivt marked, alternativt beregnet ved anvendelse af almindeligt accepterede værdiansættelsesmodeller. Der indregnes udskudt skat af de overtagne omvurderinger med undtagelse af goodwill.

Positive forskelsbeløb (goodwill) mellem anskaffelsesværdien og dagsværdi af overtagne identificerede aktiver og forpligtelser indregnes under immaterielle anlægsaktiver som goodwill og afskrives systematisk over resultatopgørelsen efter en individuel vurdering af den økonomiske levetid.

Consolidated Financial Statements

The Consolidated Financial Statements include the Parent Company Nordex Holding A/S and the subsidiaries in which Nordex Holding A/S directly or indirectly holds more than 50% of the voting rights or in any other way has a controlling influence.

All group enterprises with the exception of Nordex Food USA Inc. has been consolidated. The company has not been consolidated pursuant to Section 13 of the Danish Financial Statements Act as it is of no material importance for the Consolidated financial statements.

The Consolidated Financial Statements consolidate the Financial Statements of the Parent Company and the subsidiaries by combining uniform accounts items. Intercompany income and expenses, shareholdings, intercompany accounts and dividend, and realised and unrealised gains and losses arising from transactions between the consolidated enterprises are fully eliminated in the consolidation.

Newly acquired or established enterprises are recognised in the Consolidated Financial Statements from the date of acquisition. Sold or wound up enterprises are recognised in the Consolidated Income Statement up to the date of disposal. Comparative figures are not adjusted for newly acquired, sold or wound up enterprises.

The date of acquisition is the date at which the Group gains actual control over the acquired enterprises.

Acquired enterprises are recognised in the Consolidated Financial Statements under the acquisition method, reassessing all identified assets and liabilities to fair value at the acquisition date. The fair value is calculated based on acquisitions made in an active market, alternatively calculated using generally accepted valuation methods. Deferred tax on the taken over reassessments is recognised with the exception of goodwill.

Positive differences (goodwill) between the acquisition value and fair value of acquired and identified assets and liabilities are recognised in intangible fixed assets as goodwill and amortised systematically in the Income Statement under an individual assessment of the useful life.

ANVENDT REGNSKABSPRAKSIS ACCOUNTING POLICIES

Negative forskelsbeløb indregnes i resultatopgørelsen på overtagelsestidspunktet. Forskelsbeløbet fra erhvervede virksomheder udgør 25.861 tkr. Erhvervet goodwill i året udgør 8.276 tkr.

Transaktionsomkostninger, afholdt i forbindelse med erhvervelse af virksomheder, indregnes i resultatopgørelsen i afholdelsesåret.

Kapitalandele i dattervirksomheder udlignes med den forholdsmæssige andel af dattervirksomhedernes dagsværdi af nettoaktiver og forpligtelser på overtagelsestidspunktet.

Kapitalandele i kapitalinteresser måles i balancen til den forholdsmæssige andel af virksomhedernes indre værdi opgjort efter moderselskabets regnskabspraksis og med forholdsmæssig eliminering af urealiserede koncerninterne avancer og tab. I resultatopgørelsen indregnes den forholdsmæssige andel af kapitalinteressernes resultat efter eliminering af forholdsmæssig andel af intern avance og tab.

Minoritetsinteresser

I koncernregnskabet indregnes dattervirksomheders regnskabsposter 100 %. Minoritetsinteressernes forholdsmæssige andel af dattervirksomheders resultat og egenkapital præsenteres særskilt i henholdsvis resultatdisponering og under egenkapitalen.

RESULTATOPGØRELSEN

Nettoomsætning

Nettoomsætning ved salg af handelsvarer og færdigvarer indregnes i resultatopgørelsen, såfremt levering og risikoovergang til køber har fundet sted inden årets udgang, og såfremt indtægten kan opgøres pålideligt og forventes modtaget.

Nettoomsætningen indregnes ekskl. moms og med fradrag af de afgifter og rabatter, der kan henføres til salget.

Negative differences are recognised in the Income Statement at the date of acquisition. The difference from acquired enterprises is DKK ('000) 25,861. Acquired goodwill during the year is DKK ('000) 8,276.

Transaction costs, incurred in connection with acquisition of enterprises, are recognised in the Income Statement in the year in which the costs are incurred.

Investments in subsidiary enterprises are set off by the proportional share of the subsidiaries' fair value of net assets and liabilities at the acquisition date.

Participating interests are measured in the Balance Sheet at the proportional share of the equity value of the enterprises, calculated under the accounting policies of the Parent Company and eliminating proportionally any unrealised intercompany gains and losses. The proportional share of the results of participating interests is recognised in the Income Statement after elimination of the proportional share of internal gains and losses.

Minority interests

The accounting items of the subsidiaries are recognised in full in the Consolidated Financial Statements. The minority interests' proportional share of the results and equity of the subsidiaries is stated as separate items in the allocation of profit/loss and equity, respectively.

INCOME STATEMENT

Net revenue

Net revenue from the sale of merchandise and finished goods is recognised in the Income Statement if supply and risk transfer to purchaser has taken place before the end of the year and if the income can be measured reliably and is expected to be received.

Net revenue is recognised exclusive of VAT and less duties and discounts related to the sale.

ANVENDT REGNSKABSPRAKSIS ACCOUNTING POLICIES

Andre driftsindtægter

Andre driftsindtægter indeholder regnskabsposter af sekundær karakter i forhold til koncernens og selskabets aktiviteter, herunder fortjeneste ved salg af immaterielle og materielle anlægsaktiver. Desuden indgår fortjeneste ved salg af immaterielle og materielle anlægsaktiver samt driftstab og andre erstatninger. Erstatninger indregnes, når indtægten skønnes at være realisabel.

Andre driftsomkostninger

Andre driftsomkostninger indeholder regnskabsposter af sekundær karakter i forhold til koncernens og selskabets aktiviteter. Desuden indgår tab ved salg af immaterielle og materielle anlægsaktiver.

Vareforbrug

Vareforbrug omfatter omkostninger, der afholdes for at opnå årets nettoomsætning. Herunder indgår direkte og indirekte omkostninger til råvarer og hjælpematerialer.

Andre eksterne omkostninger

Andre eksterne omkostninger omfatter øvrige produktions-, salgs-, leverings- og administrationsomkostninger, herunder omkostninger til energi, markedsføring, lokaler, tab på debitorer, operationelle leasingomkostninger mv.

Ydelser i forbindelse med operationelle leasingaftaler og øvrige lejeaftaler indregnes i resultatopgørelsen over kontraktens løbetid. Selskabets samlede forpligtelse vedrørende operationelle leasing- og lejeaftaler indgår i beløbet oplyst under eventualposter mv.

Personaleomkostninger

Personaleomkostninger omfatter løn og gager, inklusiv feriepenge og pensioner samt andre omkostninger til social sikring mv. til koncernens og selskabets medarbejdere. I personaleomkostninger er fratrukket modtagne godtgørelser fra offentlige myndigheder.

Other operating income

Other operating income includes items of a secondary nature in relation to the Group's and the Company's activities, including profit from sale of intangible and tangible fixed assets. In addition, profit from sale of intangible and tangible fixed assets as well as business interruption and other compensations are included. Compensations are recognised when the income is deemed to be realisable.

Other operating expenses

Other operating expenses include items of a secondary nature in relation to the Group's and the Company's activities. Losses from sale of intangible and tangible fixed assets are also included.

Cost of sales

Cost of sales comprise costs incurred to achieve the net revenue for the year, including direct and indirect costs of raw materials and consumables.

Other external expenses

Other external expenses include other production, sales, delivery and administrative costs, including costs of energy, marketing, premises, loss on bad debts, operating lease expenses, etc

Payments related to operating lease expenses and other lease agreements are recognised in the Income Statement over the contract period. The Company's total liability concerning operating and other lease agreements are stated under contingencies, etc.

Staff costs

Staff costs comprise wages and salaries, including holiday pay and pensions, and other costs of social security etc., for the Group and the Parent Company's employees. Repayments from public authorities are deducted from staff costs.

ANVENDT REGNSKABSPRAKSIS ACCOUNTING POLICIES

Indtægter af kapitalandele i dattervirksomheder og kapitalinteresser

I moderselskabets resultatopgørelse indregnes den forholdsmæssige andel af dattervirksomheders resultat opgjort efter moderselskabets regnskabspraksis og med fuld eliminerings af urealiserede interne avancer og tab og fradrag af afskrivning på merværdier og goodwill opstået ved købsprisallokering på overtagelsestidspunktet.

Ved afhændelser indregnes eventuel fortjeneste, når de økonomiske rettigheder knyttet til de solgte kapitalandele overføres, dog tidligst når fortjenesten er realiseret eller anses som realisabel. Desuden indgår realiserede tab udover nedskrivninger, når sådanne må konstateres.

I moderselskabets resultatopgørelse indregnes den forholdsmæssige andel af kapitalinteressernes resultat opgjort efter moderselskabets regnskabspraksis og med fuld eliminerings af urealiserede interne avancer og tab og fradrag af afskrivning på merværdier og goodwill opstået ved købsprisallokering på overtagelsestidspunktet.

Ved afhændelser indregnes eventuel fortjeneste, når de økonomiske rettigheder knyttet til de solgte kapitalandele overføres, dog tidligst når fortjenesten er realiseret eller anses som realisabel. Desuden indgår realiserede tab udover nedskrivninger, når sådanne må konstateres.

Indtægter af andre værdipapirer

Indtægter af andre værdipapirer indeholder udbytte, realiserede og urealiserede kursgevinster og -tab.

Finansielle indtægter og omkostninger

Finansielle indtægter og omkostninger indeholder renteindtægter og -omkostninger, finansielle omkostninger ved finansiell leasing, realiserede og urealiserede kursgevinster og -tab vedrørende værdipapirer, gæld og transaktioner i fremmed valuta samt tillæg og godtgørelse under acontoskatteordningen mv. Finansielle indtægter og omkostninger indregnes i resultatopgørelsen med de beløb, der vedrører regnskabsåret. Renteindtægter og -omkostninger beregnes på amortiserede kostpriser.

Income from equity interests in subsidiaries and participating interests

The proportional share of the results of subsidiaries, stated according to the Parent Company's accounting policies and with full elimination of unrealised intercompany profits/losses and deduction of amortisation of added value and goodwill resulting from purchase price allocation at the date of acquisition, is recognised in the Parent Company's Income Statement.

In connection with transfers, potential profits are recognised when the economic rights related to the sold equity interests are transferred, however, at the earliest when the profit has been realised or is regarded as realisable. Moreover, realised losses other than impairments are included where identified.

The proportional share of the result of participating interests, calculated according to the Parent Company's accounting policies and fully eliminating unrealised intercompany gains and losses and with deduction of additional values and goodwill arising from purchase price allocation at the date of acquisition is recognised in the Parent Company's Income Statement.

On sale, a potential profit is recognised where the economic rights attached to the sold equity interests are transferred, however, at the earliest when the profit is realised or is regarded as realisable. Moreover, realised losses, besides impairment losses, are recognised when such losses are identified.

Income from other securities

Income from other securities include dividend, realised and unrealised exchange gains and losses.

Financial income and expenses

Financial income and expenses include interest income and expenses, financial expenses of finance leases, realised and unrealised gains and losses arising from securities, debt and transactions in foreign currencies, as well as charges and allowances under the tax-on-account scheme, etc. Financial income and expenses are recognised by the amounts that relate to the financial year. Interest income and expenses are calculated on amortised cost prices.

ANVENDT REGNSKABSPRAKSIS ACCOUNTING POLICIES

Skat

Årets skat, som består af årets aktuelle skat og forskydning i udskudt skat, indregnes i resultatopgørelsen med den del, der kan henføres til årets resultat, og direkte i egenkapitalen med den del, der kan henføres til posteringer direkte i egenkapitalen.

BALANCEN

Immaterielle anlægsaktiver

Erhvervet goodwill måles til kostpris med fradrag af akkumulerede afskrivninger. Goodwill afskrives lineært over den økonomiske brugstid, der er vurderet til 10 år. Afskrivningsperioden er foretaget ud fra en vurdering af den erhvervede virksomheds markedsposition og indtjeningsprofil samt branchemæssige forhold.

Software og licenser måles til kostpris med fradrag af akkumulerede afskrivninger eller til genindvindingsværdien, hvor denne er lavere. Software afskrives lineært over den økonomiske brugstid, der er vurderet til 5-10 år. Licenser afskrives over aftaleperioden, dog maksimalt 5 år.

Immaterielle anlægsaktiver nedskrives generelt til genindvindingsværdi, hvis denne er lavere end regnskabsmæssig værdi.

Fortjeneste eller tab ved salg af immaterielle anlægsaktiver opgøres som forskellen mellem salgsprisen med fradrag af salgsomkostninger og den regnskabsmæssige værdi på salgstidspunktet. Fortjeneste og tab indregnes i resultatopgørelsen under andre driftsindtægter eller andre driftsomkostninger.

Materielle anlægsaktiver

Grunde og bygninger, produktionsanlæg og maskiner samt andre anlæg, driftsmateriel og inventar måles til kostpris med fradrag af akkumulerede af- og nedskrivninger. Der afskrives ikke på grunde og kunst.

Afskrivningsgrundlaget er kostpris med fradrag af den skønnede restværdi efter afsluttet brugstid.

Tax

The tax for the year, which consists of the current tax for the year and changes in deferred tax, is recognised in the Income Statement by the share that may be attributed to the profit for the year, and is recognised directly in equity by the share that may be attributed to entries directly to equity.

BALANCE SHEET

Intangible fixed assets

Acquired goodwill is measured at cost less accumulated amortisation. Goodwill is amortised on a straight-line basis over the expected useful life which is estimated to 10 years. The period of amortisation is determined based on an assessment of the acquired company's position in the market and earnings profile, and the industry-specific conditions.

Software and licences are measured at the lower of cost less accumulated amortisation and the recoverable amount. Software is amortised on a straight-line basis over the expected useful life which is estimated to 5-10 years. Licences are amortised over the period of the agreement, however, no more than 5 years.

Intangible fixed assets are generally written down to the recoverable amount if this is lower than the carrying amount.

Profit or loss from sale of intangible fixed assets is calculated at the difference between the sales price and the carrying amount at the time of the sale. Profit and loss are recognised in the Income Statement under other operating income or other operating expenses.

Tangible fixed assets

Land and buildings, production plant and machinery, other plant, fixtures and equipment are measured at cost less accumulated depreciation and impairment losses. Land and art are not depreciated.

The depreciation base is cost less estimated residual value after end of useful life.

ANVENDT REGNSKABSPRAKSIS
ACCOUNTING POLICIES

Kostprisen omfatter anskaffelsesprisen samt omkostninger direkte tilknyttet anskaffelsen indtil det tidspunkt, hvor aktivet er klar til at blive taget i brug.

The cost includes the acquisition price and costs incurred directly in connection with the acquisition until the time when the asset is ready to be used.

Byggerettighed og tilhørende bygning afskrives over aftaleperioden. Aftaleperioden udløber 30. juni 2040. I forbindelse med salg af bygningen i regnskabsåret 2020 er byggerettighed også solgt.

Building right and relevant building are depreciated over the period of agreement. The period of agreement expires on 30 Juni 2040. As the building is sold in 2020 the related building right is also sold.

Der foretages lineære afskrivninger baseret på følgende vurdering af aktivernes forventede brugstider og restværdi:

Straight-line depreciation is provided on the basis of an assessment of the expected useful lives of the assets and their residual value:

	Brugstid Useful life	Restværdi Residual value
Bygninger..... <i>Buildings</i>	25 - 40 år	0 %
Produktionsanlæg og maskiner..... <i>Production plant and machinery</i>	5 - 10 år	0 %
Andre anlæg, driftsmateriel og inventar..... <i>Other plant, fixtures and equipment</i>	3 - 8 år	0 %
Indretning af lejede lokaler..... <i>Leasehold improvements</i>	8- 10 år	0 %

Fortjeneste eller tab ved salg af materielle anlægsaktiver opgøres som forskellen mellem salgspris med fradrag af salgsomkostninger og den regnskabsmæssige værdi på salgstidspunktet. Fortjeneste eller tab indregnes i resultatopgørelsen under andre driftsindtægter eller andre driftsomkostninger.

Profit or loss on sale of tangible fixed assets is stated as the difference between the sales price less selling costs and the carrying amount at the date of sale. Profit or loss is recognised in the Income Statement as other operating income or other operating expenses.

Landbrugsjord måles ved første indregning til kostpris og opskrives løbende til dagsværdi. Dagsværdien baseres på en anerkendt værdiansættelsesmetode. Opskrivningen overføres til reserve for opskrivninger under egenkapitalen.

Farm land is measured at cost at the first recognition and is written up currently to fair market value. The fair market value is based on an accepted valuation method. The write-up is transferred to reserve for revaluations under equity.

Stambesætning af geder måles til kostpris. Der afskrives ikke på stambesætning.

Milking herd of goats are measured at cost. Milking herd is not depreciated.

ANVENDT REGNSKABSPRAKSIS ACCOUNTING POLICIES

Leasingkontrakter

Leasingkontrakter vedrørende materielle anlægsaktiver, hvor selskabet har alle væsentlige risici og fordele forbundet med ejendomsretten (finansiel leasing, jf. IAS 17), indregnes i balancen som aktiver. Aktiverne måles ved første indregning i balancen til kostpris opgjort til dagsværdi eller (hvis lavere) nutidsværdien af de fremtidige leasingydelser. Ved beregning af nutidsværdien anvendes leasingaftalens interne rente, eller alternativt virksomhedens lånerente, som diskonteringsfaktor. Finansielt leasede aktiver behandles herefter som koncernens og selskabets øvrige tilsvarende materielle anlægsaktiver.

Den kapitaliserede restleasingforpligtelse indregnes i balancen som en gældsforpligtelse, og leasingydelsens rentedel indregnes over kontraktens løbetid i resultatopgørelsen.

Alle øvrige leasingkontrakter betragtes som operationel leasing. Ydelser i forbindelse med operationel leasing og øvrige lejeaftaler indregnes i resultatopgørelsen over kontraktens løbetid. Selskabets samlede forpligtelse vedrørende operationelle leasing- og lejeaftaler oplyses under eventualposter mv.

Finansielle anlægsaktiver

Kapitalandele i dattervirksomheder måles i moderselskabets balance efter den indre værdis metode, der anses som en målemetode.

Kapitalandele i dattervirksomheder måles i balancen til den forholdsmæssige andel af virksomhedernes regnskabsmæssige indre værdi opgjort efter moderselskabets regnskabspraksis med fradrag eller tillæg af urealiserede koncerninterne avancer og tab og med tillæg eller fradrag af resterende værdi af positiv eller negativ goodwill opgjort efter overtagelsesmetoden. Negativ goodwill indregnes i resultatopgørelsen ved købet af kapitalandelen. Vedrører den negative goodwill overtagne eventualforpligtelser, indtægtsføres negativ goodwill først, når eventualforpligtelserne er afviklet eller bortfaldet.

Lease contracts

Lease contracts relating to tangible fixed assets for which the Company bears all material risks and benefits attached to the ownership (finance lease, see IAS 17) are recognised as assets in the Balance Sheet. The assets are at the initial recognition measured at the lower of cost stated at fair value and the and present value of the future lease payments. The internal interest rate of the lease contract, or alternatively the Company's loan interest, is used as discounting factor when calculating the present value. Finance lease assets are hereafter treated as the Group's and the Company's other similar tangible fixed assets.

The capitalised residual lease liability is recognised in the Balance Sheet as a liability and the interest portion of the lease payment is recognised in the Income Statement over the contract period.

All other lease contracts are considered to be operating leases. Payments related to operating leases and other rental agreements are recognised in the Income Statement over the contract period. The Company's total liability relating to operating leases and rental agreements is disclosed as contingencies etc.

Fixed asset investments

Investments in Equity interests in subsidiaries are measured in the Parent Company Balance Sheet under the equity method, which is regarded as a method of measuring/consolidation.

Equity investments in subsidiaries are measured in the Balance Sheet at the proportional share of the enterprises' carrying equity value, calculated in accordance with the Parent Company's accounting policies with deduction or addition of unrealised intercompany profits or losses and with addition or deduction of the residual value of positive or negative goodwill calculated according to the acquisition method. Negative goodwill is recognised in the Income Statement when the equity interest is acquired. Where the negative goodwill is related to acquired contingent liabilities, the negative goodwill will be recognised as income when the contingent liabilities have been settled or cease.

ANVENDT REGNSKABSPRAKSIS ACCOUNTING POLICIES

Ved køb af virksomheder anvendes overtagelsesmetoden med omvurdering af alle identificerede aktiver og forpligtelser til dagsværdi på overtagelsesdagen. Dagsværdien er opgjort på baggrund af handler på et aktivt marked, alternativt beregnet ved anvendelse af almindeligt accepterede værdiansættelsesmodeller.

Overtagelsesdagen er det tidspunkt, hvor selskabet faktisk opnår kontrol over den overtagne virksomhed.

Koncerngoodwill afskrives over den vurderede økonomiske levetid, der fastlægges på baggrund af ledelsens erfaringer inden for de enkelte forretningsområder. Koncerngoodwill afskrives lineært over afskrivningsperioden, der udgør 10 år. Afskrivningsperioden er foretaget ud fra en vurdering af den erhvervede virksomheds markedspostion og indtjeningsprofil samt branchemæssige forhold.

Nettoopskrivning af kapitalandele i dattervirksomheder overføres under egenkapitalen til reserve for nettoopskrivning efter den indre værdis metode i det omfang, den regnskabsmæssige værdi overstiger anskaffelsesværdien.

Dattervirksomheder med negativ regnskabsmæssig indre værdi måles til 0 kr., og et eventuelt tilgodehavende hos disse virksomheder nedskrives i det omfang, det vurderes som uerholdeligt. Såfremt den regnskabsmæssige negative indre værdi overstiger tilgodehavender, indregnes det resterende beløb under hensatte forpligtelser i det omfang, selskabet har en retlig eller faktisk forpligtelse til at dække dattervirksomheders underbalance.

Kapitalandele i kapitalinteresser måles i moderselskabets balance efter den indre værdis metode, der anses som en målemetode.

Acquired enterprises are subject to the acquisition method, reassessing all identified assets and liabilities to fair value at the acquisition date. The fair value is calculated based on acquisitions made in an active market, alternatively calculated using generally accepted valuation models.

The acquisition date is the date on which the Company gains actual control over the acquired entity.

Consolidated goodwill is amortised over the expected useful life, which is determined on the basis of Management's experience within the individual lines of business. Consolidated goodwill is amortised on a straightline basis over the amortisation period, which is 10 years. The amortisation period is determined on the basis of an assessment of the acquired entity's market position and earnings profile, and the industry specific condition.

Net revaluation of equity interests in subsidiaries is transferred under equity to reserve for net revaluation under the equity value method to the extent that the carrying amount exceeds the acquisition value.

Subsidiaries with a negative carrying equity value are measured to DKK 0 and any amounts due from these enterprises are written down to the extent that it is deemed to be irrecoverable. If the carrying negative equity value exceeds receivables, the residual amount is recognised under provision for liabilities to the extent that the Company has a legal or actual liability to cover the subsidiary's subsidiary's deficit.

Equity interests in participating interests are measured at cost. Where the cost price exceeds the recoverable amount, it is written down to the lower amount.

ANVENDT REGSKABSPRAKSIS ACCOUNTING POLICIES

Kapitalandele i kapitalinteresser måles i balancen til den forholdsmæssige andel af virksomhedernes regnskabsmæssige indre værdi opgjort efter moderselskabets regnskabspraksis med fradrag eller tillæg af urealiserede koncerninterne avancer og tab og med tillæg eller fradrag af resterende værdi af positiv eller negativ goodwill opgjort efter overtagelsesmetoden. Negativ goodwill indregnes i resultatopgørelsen ved købet af kapitalandelen. Vedrører den negative goodwill overtagne eventualforpligtelser, indtægtsføres negativ goodwill først, når eventualforpligtelserne er afviklet eller bortfaldet.

Andre værdipapirer omfatter børsnoterede aktier, der ikke forventes afhændet. Disse aktier måles til dagsværdi (børskurs) på balancedagen.

Andre tilgodehavender måles til amortiseret kostpris, hvilket sædvanligvis svarer til nominal værdi. Værdien reduceres med nedskrivning til imødegåelse af forventede tab.

Værdiforringelse af anlægsaktiver

Den regnskabsmæssige værdi af immaterielle og materielle anlægsaktiver samt finansielle anlægsaktiver, der ikke måles til dagsværdi, vurderes årligt for indikationer på værdiforringelse ud over det, som udtrykkes ved afskrivning.

Foreligger der indikationer på værdiforringelse, foretages nedskrivningstest af hvert enkelt aktiv henholdsvis gruppe af aktiver. Der foretages nedskrivning til genindvindingsværdien, hvis denne er lavere end den regnskabsmæssige værdi.

Genindvindingsværdi er den højeste værdi af kapitalværdi og salgsværdien fratrukket forventede omkostninger ved et salg. Kapitalværdien opgøres som nutidsværdien af de forventede nettopengestrømme fra fortsat anvendelse af aktivet eller aktivgruppen og det forventede provenu ved salg af aktivet eller aktivgruppen efter endt brugstid. Der anvendes en diskonteringsrente, som afspejler den risikofri markedsrente og ejernes afkastkrav for tilsvarende aktiver. Vækstraten i terminalperioden fastsættes i overensstemmelse med branchenormen.

Shares in participating interests are measured in the Balance Sheet at the proportional share of the entities' equity value, calculated according to the Parent Company's accounting policies and with deduction or addition of unrealised intercompany profits or losses and with addition or deduction of the residual value of positive or negative goodwill calculated according to the acquisition method. Negative goodwill is recognised in the Income Statement at the purchase of the share. Where the negative goodwill is related to the acquired contingent liabilities, negative goodwill is recognised only when the contingent liabilities have been settled or no longer apply.

The Other securities include public listed shares that are not expected to be disposed of. These shares are measured at marked value (listed price) on the balance sheet date.

Other receivables are measured at amortised cost which usually corresponds to the nominal amount. The amount is written down to meet expected losses.

Impairment of fixed assets

The carrying amount of intangible fixed and tangible assets together with fixed assets, which are not measured at fair value, are assessed annually for indications of impairment other than that reflected by amortisation and depreciation.

In the event of impairment indications, an impairment test is made for each asset or group of assets, respectively. If the recoverable amount is lower than the carrying amount, the asset is written down to the recoverable amount.

The recoverable amount is calculated at the higher of the capital value and the sales value less expected costs of a sale. The capital value is determined as the Company's share in the current value of the net cash flows which the subsidiary is expected to generate through its activities and from sale of assets after the end of their useful lives. A discount rate is used which reflects the risk-free market rate and the owners' minimum return on interest requirements for similar assets. The growth rate in the terminal period is determined in accordance with the standards within the industry.

ANVENDT REGNSKABSPRAKSIS ACCOUNTING POLICIES

Varebeholdninger

Varebeholdninger måles til kostpris efter FIFO-princippet. I tilfælde, hvor nettorealiseringsværdien er lavere end kostprisen, nedskrives til denne lavere værdi.

Kostpris for handelsvarer samt råvarer og hjælpe-materialer opgøres som anskaffelsespris med til-læg af hjemtagelsesomkostninger.

Kostpris for fremstillede færdigvarer samt varer under fremstilling omfatter kostpris for råvarer, hjælpematerialer, direkte løn og øvrige direkte og indirekte produktionsomkostninger. Indirekte produktionsomkostninger indeholder indirekte materialer og løn samt vedligeholdelse af og af-skrivning på de i produktionsprocessen benyttede maskiner, fabriksbygninger og udstyr, omkostnin-ger til fabriksadministration og ledelse.

Nettorealiseringsværdien for varebeholdninger opgøres som forventet salgspris med fradrag af direkte færdiggørelsesomkostninger og omkost-ninger, der afholdes for at effektuere salget. Værdien fastsættes under hensyntagen til varebeholdningernes omsættelighed, ukurans og forventet udvikling i salgspris.

Tilgodehavender

Tilgodehavender måles til amortiseret kostpris, hvilket sædvanligvis svarer til nominel værdi. Værdien reduceres med nedskrivning til imøde-gåelse af forventede tab.

Periodeafgrænsningsposter, aktiver

Periodeafgrænsningsposter indregnet under ak-tiver omfatter afholdte omkostninger vedrørende efterfølgende regnskabsår.

Andre hensatte forpligtelser

Hensatte forpligtelser omfatter forventede om-kostninger til forpligtelser vedr. miljøfor-hold/genanvendelse mv. samt udskudt skat.

Inventories

Inventories are measured at cost using the FIFO-principle. If the net realisable amount is lower than cost, the inventories are written down to the lower amount.

The cost of merchandise as well as raw materials and consumables is calculated at acquisition price with addition of transportation and similar costs.

The cost of finished goods and work in progress includes the cost of raw materials, consumables, direct payroll cost and other direct and other indirect production costs include indirect mate-rials and payroll and maintenance and depreci-ation of the machines, factory buildings and equipment used in the production process, the cost of factory administration and management.

The net realisable value of inventories is stated at the expected sales price less direct completion costs and costs incurred to execute the sale and is determined with due regard to marketability, obsolescence and development in expected sales price of the inventories.

Receivables

Receivables are measured at amortised cost which usually corresponds to nominal value. The value is written down to meet expected losses.

Accruals, assets

Accruals recognised as assets include costs incur-red relating to the subsequent financial year.

Other provisions for liabilities

Other provisions for liabilities include the expected cost related to environmental matters/recycling etc. and deferred tax.

ANVENDT REGNSKABSPRAKSIS ACCOUNTING POLICIES

Skyldig skat og udskudt skat

Aktuelle skatteforpligtelser og tilgodehavende aktuel skat indregnes i balancen som beregnet skat af årets skattepligtige indkomst reguleret for skat af tidligere års skattepligtige indkomster samt for betalte acontoskatter.

Selskabet er sambeskattet med koncernforbundne danske selskaber. Den aktuelle selskabsskat fordeles mellem de sambeskattede selskaber i forhold til disses skattepligtige indkomster og med fuld fordeling med refusion vedrørende skattemæssige underskud. De sambeskattede selskaber indgår i acontoskatteordningen. Tilgodehavende og skyldigt sambeskatningsbidrag indregnes i balancen under henholdsvis omsætningsaktiver og gæld.

Udskudt skat måles af midlertidige forskelle mellem regnskabsmæssig og skattemæssig værdi af aktiver og forpligtelser.

Udskudte skatteaktiver, herunder skatteværdien af fremførselsberettiget skattemæssigt underskud, måles til den værdi, hvortil aktivet forventes at blive anvendt inden for en overskuelig årrække, enten ved udligning i skat af fremtidig indtjening eller ved modregning i udskudte skatteforpligtelser inden for samme juridiske skatteenhed.

Udskudt skat måles på grundlag af de skatteregler og skattesatser, der med balancedagens lovgivning vil være gældende, når den udskudte skat forventes udløst som aktuel skat. Ændring i udskudt skat som følge af ændringer i skattesatser indregnes i resultatopgørelsen bortset fra poster, der føres direkte på egenkapitalen.

Gældsforpligtelser

Finansielle forpligtelser indregnes ved lånoptagelse til det modtagne provenu med fradrag af afholdte transaktionsomkostninger. I efterfølgende perioder måles de finansielle forpligtelser til amortiseret kostpris svarende til den kapitaliserede værdi ved anvendelse af den effektive rente, således forskellen mellem nettoprovenuet og den nominelle værdi indregnes i resultatopgørelsen over låneperioden.

Amortiseret kostpris for kortfristede forpligtelser svarer normalt til nominal værdi.

I finansielle forpligtelser indregnes tillige den kapitaliserede restleasingforpligtelse på finansielle leasingkontrakter.

Tax payable and deferred tax

Current tax liabilities and receivable current tax are recognised in the Balance Sheet as the calculated tax on the taxable income for the year, adjusted for tax on the taxable income for previous years and taxes paid on account.

The Company is subject to joint taxation with Danish Group companies. The current corporation tax is distributed among the joint taxable companies in proportion to their taxable income and with full allocation and refund related to tax losses. The joint taxable companies are included in the tax-on-account scheme. Joint taxation contributions receivable and payable are recognised in the Balance Sheet under current assets and liabilities, respectively.

Deferred tax is measured on the temporary differences between the carrying amount and the tax value of assets and liabilities.

Deferred tax assets, including the tax value of tax loss carryforwards, are measured at the amount at which the asset is expected to be used within a reasonable number of years, either by setoff against tax on future earnings or by setoff against deferred tax liabilities within the same legal tax entity.

Deferred tax is measured on the basis of the tax rules and tax rates that under the legislation in force on the Balance Sheet date will be applicable when the deferred tax is expected to crystallise as current tax. Any changes in the deferred tax resulting from changes in tax rates, are recognised in the income statement, except from items recognised directly in equity.

Liabilities

Financial liabilities are recognised at the time of borrowing by the amount of proceeds received less transaction costs. In subsequent periods, the financial liabilities are measured at amortised cost equal to the capitalised value when using the effective interest, the difference between the proceeds and the nominal value being recognised in the Income Statement over the loan period.

The amortised cost of current liabilities corresponds usually to the nominal value.

The capitalised remaining lease liability on finance lease contracts is also recognised as financial liabilities.

ANVENDT REGNSKABSPRAKSIS ACCOUNTING POLICIES

Periodeafgrænsningsposter, passiver

Periodeafgrænsningsposter indregnet under passiver omfatter modtagne betalinger vedrørende indtægter i de efterfølgende år.

Afledte finansielle instrumenter

Afledte finansielle instrumenter indregnes første gang i balancen til kostpris og måles efterfølgende til dagsværdi. Positive og negative dagsværdier af afledte finansielle instrumenter indregnes henholdsvis som tilgodehavender og forpligtelser.

Ændring i dagsværdien af afledte finansielle instrumenter, der er klassificeret som og opfylder kriterierne for sikring af dagsværdien af et indregnet aktiv eller en indregnet forpligtelse, indregnes i resultatopgørelsen sammen med eventuelle ændringer i dagsværdien af det sikrede aktiv eller den sikrede forpligtelse.

Ændring i dagsværdien af afledte finansielle instrumenter, der henføres til sikring af fremtidige pengestrømme, indregnes i egenkapitalen, i det omfang betingelserne herfor er opfyldt. Værdireguleringerne indregnes i en dagsværdireserve for regnskabsmæssig sikring indtil den sikrede transaktion realiseres eller sikringsforholdet ophører eller nedjusteres. Ved realisation indregnes den akkumulerede værdi af sikringsinstrumentet sammen med den sikrede transaktion i resultatopgørelsen, medmindre sikringstransaktionen resulterer i indregning af et ikke-finansielt aktiv eller en ikke-finansiell forpligtelse. I så fald overføres beløbet fra egenkapitalen til kostprisen eller den regnskabsmæssige værdi på dette aktiv eller forpligtelse.

Såfremt et sikringsforhold helt eller delvist ikke længere er effektivt, overføres den akkumulerede værdi i egenkapitalen helt eller forholdsmæssigt til de finansielle poster i resultatopgørelsen. Her indregnes også ændringer i dagsværdien på afledte finansielle instrumenter, som selskabet skulle vælge ikke at henføre til regnskabsmæssig sikring. Der indregnes skat af bevægelser på sikringsreserven, som overføres til skat i resultatopgørelsen i takt med at reserven opløses.

Accruals, liabilities

Accruals recognised as liabilities include payments received regarding income in subsequent years.

Derivative financial instruments

Derivative financial instruments are initially recognised in the Balance Sheet at cost and are subsequently measured at fair value. Positive and negative fair values of derivative financial instruments are recognised under receivables and payables, respectively.

Change in the fair value of derivative financial instruments classified as and complying with the criteria for hedging of the fair value of a recognised asset or a recognised liability is recognised in the Income Statement together with possible changes in the fair value of the hedged asset or the hedged liability.

Change in the fair value of derivative financial instruments related to hedging of future cash flows are recognised in Equity to the extent, that the conditions for this purpose are fulfilled. The value adjustments are recognised in a fair value reserve for hedging for accounting purposes until the hedged transaction is realised or the hedging ceases is adjusted downward. Upon realisation the accumulated value of the hedging instrument together with the hedged transaction is recognised in the Income Statement, unless the hedging transaction results in recognition of a non-financial asset or a non-financial liability. In this case, the amount is transferred from Equity to the cost price or carrying amount of this asset or liability.

Where a hedging is no longer effective, in part or in full, the accumulated value in Equity is transferred in full or proportionally to the financial income or expenses in the Income Statement. Changes in the fair value of derivative financial instruments which the Company might elect not to transfer to hedging for accounting purposes are also recognised here. Tax on the movements in the hedging reserve is recognised, which is transferred to tax in the Income Statement as the reserve is being dissolved.

ANVENDT REGNSKABSPRAKSIS ACCOUNTING POLICIES

Omregning af fremmed valuta

Transaktioner i fremmed valuta omregnes til transaktionsdagens kurs. Valutakursdifferencer, der opstår mellem transaktionsdagens kurs og kursen på betalingsdagen, indregnes i resultatopgørelsen som en finansiel post.

Tilgodehavender, gæld og andre monetære poster i fremmed valuta, som ikke er afregnet på balancedagen, omregnes til balancedagens valutakurs. Forskellen mellem balancedagens kurs og kursen på tidspunktet for tilgodehavendets eller gældens opståen indregnes i resultatopgørelsen under finansielle indtægter og omkostninger.

Anlægsaktiver, der er købt i fremmed valuta, omregnes til kursen på transaktionsdagen.

Opfylder udenlandske virksomheder kriterierne for selvstændige enheder, omregnes resultatopgørelserne til en gennemsnitlig valutakurs for måneden, og balanceposterne omregnes til balancedagens valutakurser. Kursdifferencer, opstået ved omregning af udenlandske dattervirksomheders og associerede virksomheders egenkapital ved årets begyndelse til balancedagens valutakurser samt ved omregning af resultatopgørelser fra gennemsnitskurser til balancedagens valutakurser, indregnes direkte på egenkapitalen.

Kursregulering af langfristede mellemværender med udenlandske dattervirksomheder, der anses for et tillæg eller fradrag til selvstændige dattervirksomheders egenkapital, indregnes direkte i egenkapitalen.

Valutakursdifferencer indregnet i egenkapitalen opsamles i en dagsværdireserve for valutaomregning af udenlandske enheder og overføres til resultatopgørelsen, når genstanden for valutaomregningen realiseres eller ophører. Undtagelse hertil er valuakursdifferencer fra omregning af kapitalandele, der indregnes til indre værdi, hvor hele værdireguleringen, inklusive kursdifferencer, indgår i reserven for nettoopskrivning efter den indre værdis metode.

Foreign currency translation

Transactions in foreign currencies are translated at the rate of exchange on the transaction date. Exchange differences arising between the rate on the transaction date and the rate on the payment date are recognised in the Income Statement as a financial income or expense.

Receivables, payables and other monetary items in foreign currencies that are not settled on the Balance Sheet date are translated at the exchange rate on the Balance Sheet date. The difference between the exchange rate on the Balance Sheet date and the exchange rate at the date when the receivables or payables come into existence recognised in the Income Statement as financial income or expenses.

Fixed assets acquired in foreign currencies are translated at the rate of exchange on the transaction date.

The Income Statements of foreign subsidiaries and associates fulfilling the conditions for being independent entities are translated at an average exchange rate for the month and the Balance Sheet items are translated at the rate of exchange on the Balance Sheet date. Exchange differences arising from translation of the equity of foreign subsidiaries at the beginning of the year to the rates of the Balance Sheet date and from translation of Income Statements from average rate to the rates of the Balance Sheet date are recognised directly in the equity.

Exchange adjustment of intercompany accounts with foreign subsidiaries that are deemed to be an addition to or deduction from the equity of independent subsidiaries are recognised directly in the equity.

Exchange rate differences recognised in Equity are accumulated in a fair value reserve for currency translation of foreign entities and are transferred to the Income Statement when object of the currency translation is realised or ends. An exception is exchange rate differences arising from translation of Equity interests, which are recognised at Equity value, where the whole value adjustment, including exchange rate differences, are included in the reserve for net valuation according to the Equity value method.

ANVENDT REGNSKABSPRAKSIS
ACCOUNTING POLICIES

PENGESTRØMSOPGØRELSE

Pengestrømsopgørelsen viser pengestrømmene for året fordelt på driftsaktivitet, investeringsaktivitet og finansieringsaktivitet for året, årets forskydning i likvider samt likvider ved årets begyndelse og slutning.

Pengestrømme fra driftsaktivitet:

Pengestrømme fra driftsaktivitet opgøres som årets resultat reguleret for ikke-kontante driftsposter, ændring i driftskapital samt betalt selskabsskat.

Pengestrømme fra investeringsaktivitet:

Pengestrømme fra investeringsaktivitet omfatter betaling i forbindelse med køb og salg af immaterielle, materielle og finansielle anlægsaktiver.

Pengestrømme fra finansieringsaktivitet:

Pengestrømme fra finansieringsaktivitet omfatter ændringer i størrelse eller sammensætning af aktiekapital og omkostninger forbundet hermed samt optagelse af lån samt afdrag på rentebærende gæld og betaling af udbytte til selskabsdeltagere.

Likvider:

Likvider omfatter likvide beholdninger og kassekredit.

CASH FLOW STATEMENT

The cash flow statement shows the Company's cash flows for the year for operating activities, investing activities and financing activities in the year, the change in cash and cash equivalents of the year and cash and cash equivalents at beginning and end of the year.

Cash flows from operating activities:

Cash flows from operating activities are computed as the results for the year adjusted for non-cash operating items, changes in net working capital and corporation tax paid.

Cash flows from investing activities:

Cash flows from investing activities include payments in connection with purchase and sale of intangible and tangible fixed asset and fixed asset investments.

Cash flows from financing activities:

Cash flows from financing activities include changes in the size or composition of share capital and related costs, and borrowings and repayment of interest-bearing debt and payment of dividend to shareholders.

Cash and cash equivalents:

Cash and cash equivalents include bank overdraft and cash in hand.

PENNEO

Underskrifterne i dette dokument er juridisk bindende. Dokumentet er underskrevet via Penneo™ sikker digital underskrift. Underskrivernes identiteter er blevet registeret, og informationerne er listet herunder.

“Med min underskrift bekræfter jeg indholdet og alle datoer i dette dokument.”

Egon Aagaard Sørensen

Bestyrelsesmedlem

Serienummer: PID:9208-2002-2-244036307670

IP: 78.87.xxx.xxx

2021-06-07 13:03:20Z

NEM ID 

Poul-Erik Markfoged

Bestyrelsesmedlem

Serienummer: PID:9208-2002-2-168040589356

IP: 2.108.xxx.xxx

2021-06-07 13:06:05Z

NEM ID 

Christine Nilmini Aagaard Pedersen

Bestyrelsesmedlem

Serienummer: PID:9208-2002-2-868700227582

IP: 80.208.xxx.xxx

2021-06-07 18:20:15Z

NEM ID 

John Houen Pedersen

Bestyrelsesmedlem

Serienummer: PID:9208-2002-2-182491815583

IP: 62.107.xxx.xxx

2021-06-07 22:07:51Z

NEM ID 

Martin Aagaard Pedersen

Direktør

Serienummer: PID:9208-2002-2-164717192155

IP: 85.191.xxx.xxx

2021-06-08 04:56:52Z

NEM ID 

Martin Aagaard Pedersen

Bestyrelsesmedlem

Serienummer: PID:9208-2002-2-164717192155

IP: 85.191.xxx.xxx

2021-06-08 04:56:52Z

NEM ID 

Keld Houen Pedersen

Direktør

Serienummer: PID:9208-2002-2-334264926267

IP: 212.98.xxx.xxx

2021-06-08 07:04:15Z

NEM ID 

Keld Houen Pedersen

Bestyrelsesmedlem

Serienummer: PID:9208-2002-2-334264926267

IP: 212.98.xxx.xxx

2021-06-08 07:04:15Z

NEM ID 

Penneo dokumentnøgle: MSHOZ-K7LV1-27UTZ-QHCU6-ESUZE-V6EN4

Dette dokument er underskrevet digitalt via **Penneo.com**. Signeringsbeviserne i dokumentet er sikret og valideret ved anvendelse af den matematiske hashværdi af det originale dokument. Dokumentet er låst for ændringer og tidsstempelt med et certifikat fra en betroet tredjepart. Alle kryptografiske signeringsbeviser er indlejret i denne PDF, i tilfælde af de skal anvendes til validering i fremtiden.

Sådan kan du sikre, at dokumentet er originalt

Dette dokument er beskyttet med et Adobe CDS certifikat. Når du åbner dokumentet

i Adobe Reader, kan du se, at dokumentet er certificeret af **Penneo e-signature service** <penneo@penneo.com>. Dette er din garanti for, at indholdet af dokumentet er uændret.

Du har mulighed for at efterprøve de kryptografiske signeringsbeviser indlejret i dokumentet ved at anvende Penneos validator på følgende websted: <https://penneo.com/validate>

PENNEO

Underskrifterne i dette dokument er juridisk bindende. Dokumentet er underskrevet via Penneo™ sikker digital underskrift. Underskrivernes identiteter er blevet registeret, og informationerne er listet herunder.

“Med min underskrift bekræfter jeg indholdet og alle datoer i dette dokument.”

Eva Aagaard Pedersen

Bestyrelsesmedlem

Serienummer: PID:9208-2002-2-728737873309

IP: 85.191.xxx.xxx

2021-06-08 22:30:02Z

NEM ID 

Line Haugaard

Statsautoriseret revisor

Serienummer: CVR:20222670-RID:1254128259990

IP: 77.243.xxx.xxx

2021-06-09 05:25:26Z

NEM ID 

Tommy Andersen

Statsautoriseret revisor

Serienummer: CVR:20222670-RID:1130762721579

IP: 77.243.xxx.xxx

2021-06-09 06:28:23Z

NEM ID 

Keld Houen Pedersen

Dirigent

Serienummer: PID:9208-2002-2-334264926267

IP: 212.98.xxx.xxx

2021-06-09 08:10:57Z

NEM ID 

Penneo dokumentnøgle: MSHOZ-K7LV-27UTZ-QHCU6-ESUZE-V6EN4

Dette dokument er underskrevet digitalt via **Penneo.com**. Signeringsbeviserne i dokumentet er sikret og valideret ved anvendelse af den matematiske hashværdi af det originale dokument. Dokumentet er låst for ændringer og tidsstemplet med et certifikat fra en betroet tredjepart. Alle kryptografiske signeringsbeviser er indlejret i denne PDF, i tilfælde af de skal anvendes til validering i fremtiden.

Sådan kan du sikre, at dokumentet er originalt

Dette dokument er beskyttet med et Adobe CDS certifikat. Når du åbner dokumentet

i Adobe Reader, kan du se, at dokumentet er certificeret af **Penneo e-signature service** <penneo@penneo.com>. Dette er din garanti for, at indholdet af dokumentet er uændret.

Du har mulighed for at efterprøve de kryptografiske signeringsbeviser indlejret i dokumentet ved at anvende Penneos validator på følgende websted: <https://penneo.com/validate>