

Årsrapport 2018

Godkendt på selskabets
ordinære generalforsamling
den 14/05/2019



Keld Pedersen, Dirigent

01.01.2018 til 31.12.2018
NORDEX HOLDING A/S
Nordre Ringgade 2
9330 Dronninglund
CVR nr. 13414092



INDHOLDSFORTEGNELSE
CONTENTS

	Side <i>Page</i>
Selskabsoplysninger <i>Company Details</i>	
Selskabsoplysninger..... <i>Company Details</i>	3
Koncernoversigt..... <i>Group Structure</i>	4
Erklæringer <i>Statement and Report</i>	
Ledelsespåtegning..... <i>Statement by Board of Directors and Board of Executives</i>	5
Den uafhængige revisors revisionspåtegning..... <i>Independent Auditor's Report</i>	6-10
Ledelsesberetning <i>Management's Review</i>	
Hoved- og nøgletal for koncernen..... <i>Financial Highlights of the group</i>	11-13
Ledelsesberetning..... <i>Management's Review</i>	14-16
Koncern- og årsregnskab 1. januar - 31. december <i>Consolidated and Parent Company Financial Statements 1 January - 31 December</i>	
Resultatopgørelse..... <i>Income Statement</i>	17
Balance..... <i>Balance Sheet</i>	18-21
Egenkapitalopgørelse..... <i>Equity</i>	22-23
Pengestrømsopgørelse..... <i>Cash Flow Statement</i>	24-25
Noter..... <i>Notes</i>	26-47
Anvendt regnskabspraksis..... <i>Accounting Policies</i>	48-58

SELSKABSOPLYSNINGER
COMPANY DETAILS

Selskabet
Company

Nordex Holding A/S
 Nordre Ringgade 2
 9330 Dronninglund

CVR-nr.: 13 41 40 92
CVR No.:
 Stiftet: 1. august 1989
Established: 1 August 1989
 Hjemsted: Brønderslev
Registered Office:
 Regnskabsår: 1. januar - 31. december
Financial Year: 1 January - 31 December

Bestyrelse
Board of Directors

Poul-Erik Markfoged, formand
chairman
 Egon Aagaard Sørensen
 Keld Houen Pedersen
 Eva Aagaard Pedersen
 Christine Nilmini Aagaard Pedersen
 Martin Aagaard Pedersen

Direktion
Board of Executives

Keld Houen Pedersen
 Martin Aagaard Pedersen

Revision
Auditor

BDO Statsautoriseret revisionsaktieselskab
 Rimmens Alle 89
 9900 Frederikshavn

Pengeinstitut
Bank

Spar Nord Bank A/S
 Skelagervej 15
 9100 Aalborg

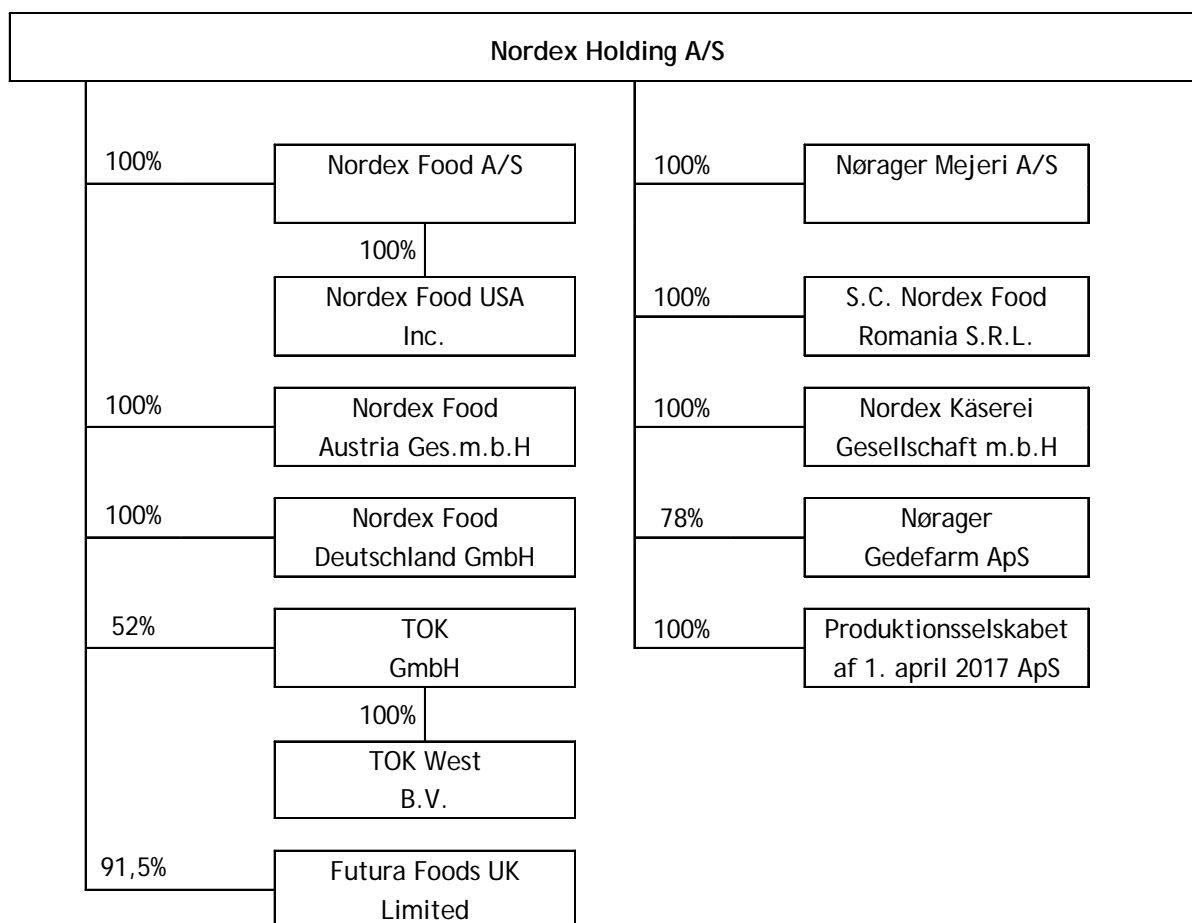
Advokat
Law Firm

HjulmandKaptain Advokatpartnerselskab
 Havnepladsen 7
 9900 Frederikshavn

**Oversættelses-
 forbehold**
Translation Disclaimer

Den engelske del af dette dokument er en uofficiel oversættelse af den originale danske tekst, og i tilfælde af uoverensstemmelse mellem den danske tekst og den engelske oversættelse, har den danske tekst forrang.
The English part of this document is an unofficial translation of the original Danish text, and in case of any discrepancy between the Danish text and the English translation, the Danish text shall prevail.

KONCERNOVERSIGT
GROUP STRUCTURE



Bestemmelsen i ÅRL § 97a, stk. 3 vedrørende oplysninger om egenkapital og resultat for virksomheder, der indregnes efter equity-metoden anvendes.

Samtlige datterselskaber med undtagelse af Nordex Food USA Inc. indgår i konsolideringen. Selskabet udeholdes af konsolideringen med henvisning til ÅRL § 13, da det er af uvæsentlig betydning for koncernregnskabet.

For information about equity and results of enterprises, which are recognised according to the equity method, the provision in section 97a(3) of the Danish Financial Statements Act will apply.

All subsidiaries with the exception of Nordex Food USA Inc. have been consolidated. The company have not been consolidated pursuant to Section 13 of the Danish Company Accounts Act as it is of no material importance for the Consolidated financial statements.

LEDELSESPÅTEGNING*STATEMENT BY BOARD OF DIRECTORS AND BOARD OF EXECUTIVES*

Bestyrelsen og direktionen har dags dato behandlet og godkendt årsrapporten for regnskabsåret 1. januar - 31. december 2018 for Nordex Holding A/S.

Today the Board of Directors and Board of Executives have discussed and approved the Annual Report of Nordex Holding A/S for the financial year 1 January - 31 December 2018.

Årsrapporten aflægges i overensstemmelse med årsregnskabsloven.

The Annual Report is presented in accordance with the Danish Financial Statements Act.

Det er vores opfattelse, at koncernregnskabet og årsregnskabet giver et retvisende billede af koncernens og selskabets aktiver, passiver og finansielle stilling pr. 31. december 2018 samt af resultatet af koncernens og selskabets aktiviteter og pengestrømme for regnskabsåret 1. januar - 31. december 2018.

In our opinion the Consolidated Financial Statements and the Parent Company Financial Statements give a true and fair view of Group's and the Company's financial position at 31 December 2018 and of the results of Group's and the Company's operations and cash flows for the financial year 1 January - 31 December 2018.

Ledelsesberetningen indeholder efter vores opfattelse en retvisende redegørelse for de forhold, beretningen omhandler.

The Management's Review includes in our opinion a fair presentation of the matters dealt with in the Review.

Årsrapporten indstilles til generalforsamlingens godkendelse.

We recommend the Annual Report be approved at the Annual General Meeting.

Dronninglund, den 12. maj 2019

Dronninglund, 12 May 2019

Direktion:

Board of Executives

Keld Houen Pedersen

Martin Aagaard Pedersen

Bestyrelse:

Board of Directors

Poul-Erik Markfoged
Formand
Chairman

Egon Aagaard Sørensen

Keld Houen Pedersen

Eva Aagaard Pedersen

Christine Nilmini Aagaard
Pedersen

Martin Aagaard Pedersen

DEN UAFHÆNGIGE REVISORS REVISIONSPÅTEGNING
INDEPENDENT AUDITOR'S REPORT

Til kapitalejerne i Nordex Holding A/S

Konklusion

Vi har revideret koncernregnskabet og årsregnskabet for Nordex Holding A/S for regnskabsåret 1. januar - 31. december 2018, der omfatter resultatopgørelse, balance, egenkapitalopgørelse, pengestrømsopgørelse, noter og anvendt regnskabspraksis for såvel koncernen som selskabet. Koncernregnskabet og årsregnskabet udarbejdes efter årsregnskabsloven.

Det er vores opfattelse, at koncernregnskabet og årsregnskabet giver et retvisende billede af koncernens og selskabets aktiver, passiver og finansielle stilling pr. 31. december 2018 samt af resultatet af koncernens og selskabets aktiviteter og pengestrømme for regnskabsåret 1. januar - 31. december 2018 i overensstemmelse med årsregnskabsloven.

Grundlag for konklusion

Vi har udført vores revision i overensstemmelse med internationale standarder om revision og de yderligere krav, der er gældende i Danmark. Vores ansvar ifølge disse standarder og krav er nærmere beskrevet i revisionspåtegningens afsnit "Revisors ansvar for revisionen af koncernregnskabet og årsregnskabet". Vi er uafhængige af koncernen i overensstemmelse med internationale etiske regler for revisorer (IESBA's Etiske regler) og de yderligere krav, der er gældende i Danmark, ligesom vi har opfyldt vores øvrige etiske forpligtelser i henhold til disse regler og krav. Det er vores opfattelse, at det opnåede revisionsbevis er tilstrækkeligt og egnet som grundlag for vores konklusion.

To the Shareholders of Nordex Holding A/S

Opinion

We have audited the Consolidated Financial Statements and the Parent Company Financial Statements of Nordex Holding A/S for the financial year 1 January - 31 December 2018, which comprise income statement, balance sheet, statement of changes in equity, cash flows, notes and a summary of significant accounting policies for both the Group and the Parent Company. The Consolidated Financial Statements and the Parent Company Financial Statements are prepared in accordance with the Danish Financial Statements Act.

In our opinion, the Consolidated Financial Statements and the Parent Company Financial Statements give a true and fair view of the assets, liabilities and financial position of the Group and the Parent Company's at 31 December 2018 and of the results of the Group and the Parent Company's operations and cash flows for the financial year 1 January - 31 December 2018 in accordance with the Danish Financial Statements Act.

Basis for Opinion

We conducted our audit in accordance with International Standards on Auditing (ISAs) and the additional requirements applicable in Denmark. Our responsibilities under those standards and requirements are further described in the "Auditor's Responsibilities for the Audit of the Consolidated Financial Statements and the Parent Company Financial Statements" section of our report. We are independent of the Group in accordance with the International Ethics Standards Board for Accountants' Code of Ethics for Professional Accountants (IESBA Code) and the additional requirements applicable in Denmark, and we have fulfilled our other ethical responsibilities in accordance with these requirements. We believe that the evidence we have obtained is sufficient and appropriate to provide a basis for our conclusion.

DEN UAFHÆNGIGE REVISORS REVISIONSPÅTEGNING
INDEPENDENT AUDITOR'S REPORT

Ledelsens ansvar for koncernregnskabet og årsregnskabet

Ledelsen har ansvaret for udarbejdelsen af et koncernregnskab og et årsregnskab, der giver et retvisende billede i overensstemmelse med årsregnskabsloven. Ledelsen har endvidere ansvaret for den interne kontrol, som ledelsen anser nødvendig for at udarbejde et koncernregnskab og et årsregnskab uden væsentlig fejlinformation, uanset om denne skyldes besvigelser eller fejl.

Ved udarbejdelsen af koncernregnskabet og årsregnskabet er ledelsen ansvarlig for at vurdere koncernens og selskabets evne til at fortsætte driften; at oplyse om forhold vedrørende fortsat drift, hvor dette er relevant; samt at udarbejde koncernregnskabet og årsregnskabet på grundlag af regnskabsprincippet om fortsat drift, medmindre ledelsen enten har til hensigt at likvidere koncernen eller selskabet, indstille driften eller ikke har andet realistisk alternativ end at gøre dette.

Revisors ansvar for revisionen af koncernregnskabet og årsregnskabet

Vores mål er at opnå høj grad af sikkerhed for, om koncernregnskabet og årsregnskabet som helhed er uden væsentlig fejlinformation, uanset om denne skyldes besvigelser eller fejl, og at afgive en revisionspåtegning med en konklusion. Høj grad af sikkerhed er et højt niveau af sikkerhed, men er ikke en garanti for, at en revision, der udføres i overensstemmelse med internationale standarder om revision og de yderligere krav, der er gældende i Danmark, altid vil afdække væsentlig fejlinformation, når sådan findes. Fejlinformationer kan opstå som følge af besvigelser eller fejl og kan betragtes som væsentlige, hvis det med rimelighed kan forventes, at de enkeltvis eller samlet har indflydelse på de økonomiske beslutninger, som regnskabsbrugere træffer på grundlag af koncernregnskabet og årsregnskabet.

Som led i en revision, der udføres i overensstemmelse med internationale standarder om revision og de yderligere krav, der er gældende i Danmark, foretager vi faglige vurderinger og opretholder professionel skepsis under revisionen. Herudover:

Management's Responsibility for the Consolidated Financial Statements and the Parent Company Financial Statements

Management is responsible for the preparation of Consolidated Financial Statements and the Parent Company Financial Statements that give a true and fair view in accordance with the Danish Financial Statements Act and for such Internal control as Management determines is necessary to enable the preparation of Consolidated Financial Statements and the Parent Company Financial Statements that are free from material misstatement, whether due to fraud or error.

In preparing the Consolidated Financial Statements and the Parent Company Financial Statements, Management is responsible for assessing the Group's and the Parent Company's ability to continue as a going concern, disclosing, as applicable, matters related to going concern and using the going concern basis of accounting in preparing the Consolidated Financial Statements and the Parent Company Financial Statements unless Management either intends to liquidate the Group or the Company or to cease operations, or has no realistic alternative but to do so.

Auditor's Responsibilities for the Audit of the Consolidated Financial Statements and the Parent Company Financial Statements

Our objectives are to obtain reasonable assurance about whether the Consolidated Financial Statements and the Parent Company Financial Statements as a whole are free from material misstatement, whether due to fraud or error, and to issue an auditor's report that includes our opinion. Reasonable assurance is a high level of assurance, but is not a guarantee that an audit conducted in accordance with ISAs and the additional requirements applicable in Denmark will always detect a material misstatement when it exists. Misstatements can arise from fraud or error and are considered material if, individually or in the aggregate, they could reasonably be expected to influence the economic decisions of users taken on the basis of these Consolidated Financial Statements and the Parent Company Financial Statements.

As part of an audit conducted in accordance with ISAs and the additional requirements applicable in Denmark, we exercise professional judgment and maintain professional skepticism throughout the audit. We also:

DEN UAFHÆNGIGE REVISORS REVISIONSPÅTEGNING
INDEPENDENT AUDITOR'S REPORT

- Identificerer og vurderer vi risikoen for væsentlig fejlinformation i koncernregnskabet og årsregnskabet, uanset om denne skyldes besvigelser eller fejl, udformer og udfører revisionshandlinger som reaktion på disse risici samt opnår revisionsbevis, der er tilstrækkeligt og egnet til at danne grundlag for vores konklusion. Risikoen for ikke at opdage væsentlig fejlinformation forårsaget af besvigelser er højere end ved væsentlig fejlinformation forårsaget af fejl, idet besvigelser kan omfatte sammensværgelser, dokumentfalsk, bevidste udeladelser, vildledning eller tilsidesættelse af intern kontrol.
- Opnår vi forståelse af den interne kontrol med relevans for revisionen for at kunne udforme revisionshandlinger, der er passende efter omstændighederne, men ikke for at kunne udtrykke en konklusion om effektiviteten af koncernens og selskabets interne kontrol.
- Tager vi stilling til, om den regnskabspraksis, som er anvendt af ledelsen, er passende, samt om de regnskabsmæssige skøn og tilknyttede oplysninger, som ledelsen har udarbejdet, er rimelige.
- Konkluderer vi, om ledelsens udarbejdelse af koncernregnskabet og årsregnskabet på grundlag af regnskabsprincippet om fortsat drift er passende, samt om der på grundlag af det opnåede revisionsbevis er væsentlig usikkerhed forbundet med begivenheder eller forhold, der kan skabe betydelig tvivl om koncernens og selskabets evne til at fortsætte driften. Hvis vi konkluderer, at der er en væsentlig usikkerhed, skal vi i vores revisionspåtegning gøre opmærksom på oplysninger herom i koncernregnskabet og årsregnskabet eller, hvis sådanne oplysninger ikke er tilstrækkelige, modificere vores konklusion. Vores konklusioner er baseret på det revisionsbevis, der er opnået frem til datoen for vores revisionspåtegning. Fremtidige begivenheder eller forhold kan dog medføre, at koncernen og selskabet ikke længere kan fortsætte driften.
- *Identify and assess the risks of material misstatement of the Consolidated Financial Statements and the Parent Company Financial Statements, whether due to fraud or error, design and perform audit procedures responsive to those risks, and obtain audit evidence that is sufficient and appropriate to provide a basis for our opinion. The risk of not detecting a material misstatement resulting from fraud is higher than for one resulting from error as fraud may involve collusion, forgery, intentional omissions, misrepresentations, or the override of internal control.*
- *Obtain an understanding of internal control relevant to the audit in order to design audit procedures that are appropriate in the circumstances, but not for the purpose of expressing an opinion on the effectiveness of the Group's and the Parent Company's internal control.*
- *Evaluate the appropriateness of accounting policies used and the reasonableness of accounting estimates and related disclosures made by Management.*
- *Conclude on the appropriateness of Management's use of the going concern basis of accounting in preparing the Consolidated Financial Statements and the Parent Company Financial Statements and, based on the audit evidence obtained, whether a material uncertainty exists related to events or conditions that may cast significant doubt on the Group's and the Parent Company's ability to continue as a going concern. If we conclude that a material uncertainty exists, we are required to draw attention in our auditor's report to the related disclosures in the Consolidated Financial Statements and the Parent Company Financial Statements or, if such disclosures are inadequate, to modify our opinion. Our conclusions are based on the audit evidence obtained up to the date of our auditor's report. However, future events or conditions may cause the Group and the Parent Company to cease to continue as a going concern.*

DEN UAFHÆNGIGE REVISORS REVISIONSPÅTEGNING INDEPENDENT AUDITOR'S REPORT

- Tager vi stilling til den samlede præsentation, struktur og indhold af koncernregnskabet og årsregnskabet, herunder noteoplysningerne, samt om koncernregnskabet og årsregnskabet afspejler de underliggende transaktioner og begivenheder på en sådan måde, at der gives et retvisende billede heraf.
- Opnår vi tilstrækkeligt og egnet revisionsbevis for de finansielle oplysninger for virksomhederne eller forretningsaktiviteterne i koncernen til brug for at udtrykke en konklusion om koncernregnskabet. Vi er ansvarlige for at lede, føre tilsyn med og udføre koncernrevisionen. Vi er eneansvarlige for vores revisionskonklusion.
- Evaluate the overall presentation, structure and contents of the Consolidated Financial Statements and the Parent Company Financial Statements, including the disclosures, and whether the Consolidated Financial Statements and the Parent Company Financial Statements represent the underlying transactions and events in a manner that gives a true and fair view.
- Obtain sufficient appropriate audit evidence regarding the financial information of the entities or business activities within the Group to express an opinion on the Consolidated Financial Statements. We are responsible for the direction, supervision and performance of the group audit. We remain solely responsible for our audit opinion.

Vi kommunikerer med ledelsen om blandt andet det planlagte omfang og den tidsmæssige placering af revisionen samt betydelige revisionsmæssige observationer, herunder eventuelle betydelige mangler i intern kontrol, som vi identificerer under revisionen.

Udtalelse om ledelsesberetningen

Ledelsen er ansvarlig for ledelsesberetningen.

Vores konklusion om koncernregnskabet og årsregnskabet omfatter ikke ledelsesberetningen, og vi udtrykker ingen form for konklusion med sikkerhed om ledelsesberetningen.

I tilknytning til vores revision af koncernregnskabet og årsregnskabet er det vores ansvar at læse ledelsesberetningen og i den forbindelse overveje, om ledelsesberetningen er væsentligt inkonsistent med koncernregnskabet og årsregnskabet eller vores viden opnået ved revisionen eller på anden måde synes at indeholde væsentlig fejlinformation.

Vores ansvar er derudover at overveje, om ledelsesberetningen indeholder krævede oplysninger i henhold til årsregnskabsloven.

We communicate with those charged with governance regarding, among other matters, the planned scope and timing of the audit and significant audit findings, including any significant deficiencies in internal control that we identify during our audit.

Statement on Management's Review

Management is responsible for Management's Review.

Our opinion on the Consolidated Financial Statements and the Parent Company Financial Statements does not cover Management's Review, and we do not express any form of assurance conclusion thereon.

In connection with our audit of the Consolidated Financial Statements and the Parent Company Financial Statements, our responsibility is to read Management's Review and, in doing so, consider whether Management's Review is materially inconsistent with the Consolidated Financial Statements and the Parent Company Financial Statements or our knowledge obtained during the audit, or otherwise appears to be materially misstated.

Moreover, it is our responsibility to consider whether Management's Review provides the information required under the Danish Financial Statements Act.

DEN UAFHÆNGIGE REVISORS REVISIONSPÅTEGNING
INDEPENDENT AUDITOR'S REPORT

Baseret på det udførte arbejde er det vores opfattelse, at ledelsesberetningen er i overensstemmelse med koncernregnskabet og årsregnskabet og er udarbejdet i overensstemmelse med årsregnskabslovens krav. Vi har ikke fundet væsentlig fejlinformation i ledelsesberetningen.

Based on the work we have performed, we conclude that Management's Review is in accordance with the Consolidated Financial Statements and the Parent Company Financial Statements and has been prepared in accordance with the requirements of the Danish Financial Statements Act. We did not identify any material misstatement of Management's Review.

Frederikshavn, den 12. maj 2019
Frederikshavn, 12 May 2019

BDO Statsautoriseret revisionsaktieselskab
CVR-nr. 20 22 26 70
CVR no.

Tommy Andersen
Statsautoriseret revisor
State Authorised Public Accountant
MNE-nr. mne24638
MNE no.

Line Haugaard
Statsautoriseret revisor
State Authorised Public Accountant
MNE-nr. mne33235
MNE no.

HOVED- OG NØGLETAL FOR KONCERNEN
FINANCIAL HIGHLIGHTS OF THE GROUP

	2018	2017	2016	2015	2014
	tkr.	tkr.	tkr.	tkr.	tkr.
	DKK '000	DKK '000	DKK '000	DKK '000	DKK '000
Resultatopgørelse					
<i>Income statement</i>					
Nettoomsætning.....	1.789.996	1.544.603	1.466.174	1.354.132	1.156.836
<i>Net revenue</i>					
Driftsresultat.....	38.062	8.118	52.041	74.962	41.416
<i>Operating profit/loss</i>					
Finansielle poster, netto.....	-5.629	-5.199	-3.424	-5.750	-8.941
<i>Financial income and expenses, net</i>					
Årets resultat før skat.....	32.482	2.893	48.621	69.271	33.271
<i>Profit/loss for the year before tax</i>					
Årets resultat.....	24.864	1.865	37.992	52.527	24.989
<i>Profit/loss for the year</i>					
Årets resultat ekskl. minoritetsinteresser.....	22.940	1.020	36.294	49.418	23.559
<i>Profit/Loss for the year excl. minority interests</i>					
Balance					
<i>Balance sheet</i>					
Balancesum.....	695.620	611.821	566.932	501.736	464.616
<i>Balance sheet total</i>					
Egenkapital.....	196.640	185.079	194.205	170.610	131.000
<i>Equity</i>					
Investeret kapital.....	409.671	366.526	350.561	313.674	286.688
<i>Invested capital</i>					
Pengestrømme					
<i>Cash flows</i>					
Pengestrømme fra driftsaktivitet.....	42.135	9.567	30.369	67.274	41.677
<i>Cash flows from operating activities</i>					
Pengestrømme fra investeringsaktivitet..	-67.443	-43.241	-38.915	-52.096	-33.123
<i>Cash flows from investment-related activities</i>					
Pengestrømme fra finansieringsaktivitet.	19.662	-11.311	-7.111	11.355	-3.310
<i>Cash flows from financing activities</i>					
Pengestrømme i alt.....	-5.646	-44.985	-15.657	26.533	5.244
<i>Total cash flows</i>					
Investeringer i materielle anlægsaktiver.	-57.500	-37.669	-38.856	-43.763	-30.110
<i>Investment in tangible fixed assets</i>					
Gennemsn. antal fuldtidsbeskæftigede.	364	348	324	307	295
<i>Average number of full-time employees</i>					

HOVED- OG NØGLETAL FOR KONCERNEN
FINANCIAL HIGHLIGHTS OF THE GROUP

	2018	2017	2016	2015	2014
	tkr.	tkr.	tkr.	tkr.	tkr.
	DKK '000	DKK '000	DKK '000	DKK '000	DKK '000
Nøgletal					
<i>Ratios</i>					
Overskudsgrad.....	2,1	0,5	3,5	5,5	3,6
<i>Profit margin</i>					
Afkast af investeret kapital.....	9,8	2,3	15,7	25,0	15,3
<i>Rate of return</i>					
Soliditetsgrad.....	28,3	30,3	34,3	34,0	28,2
<i>Solvency ratio</i>					
Egenkapitalforrentning.....	13,0	1,0	20,8	34,8	21,6
<i>Return on equity</i>					
Indeks for nettoomsætning.....	155	134	127	117	100
<i>Index for net revenue</i>					
Nettoomsætning pr. medarbejder.....	4.918	4.439	4.525	4.411	3.921
<i>Net revenue per employee</i>					

HOVED- OG NØGLETAL FOR KONCERNEN
FINANCIAL HIGHLIGHTS OF THE GROUP

De i hoved- og nøgletalsoversigten anførte nøgletal er beregnet således:

The ratios stated in the list of key figures and ratios have been calculated as follows:

Overskudsgrad:

$$\frac{\text{Driftsresultat} \times 100}{\text{Nettoomsætning}}$$

Profit margin:

$$\frac{\text{Operating profit/loss} \times 100}{\text{Net revenue}}$$

Afkast af investeret kapital:

$$\frac{\text{Resultat af primær drift} \times 100}{\text{Gennemsnitlig investeret kapital}}$$

Rate of return:

$$\frac{\text{Profit/loss on ordinary activities} \times 100}{\text{Average invested capital}}$$

Investeret kapital:

Immaterielle anlægsaktiver (ekskl. goodwill) + materielle anlægsaktiver + varebeholdninger + tilgodehavender + øvrige driftsmæssige omsætningsaktiver - leverandørgæld - andre hensatte forpligtelser - øvrige lang- og kortfristede driftsmæssige forpligtelser

Invested capital:

Intangible fixed assets (ex goodwill) + tangible assets + inventories + receivables + other working current assets - trade payables - other provisions - other long and short term working liabilities

Soliditetsgrad:

$$\frac{\text{Egenkapital inkl. minoriteter} \times 100}{\text{Passiver i alt, ultimo}}$$

Solvency ratio:

$$\frac{\text{Equity incl. minorities, at year end} \times 100}{\text{Total equity and liabilities, at year end}}$$

Egenkapitalforrentning:

$$\frac{\text{Resultat efter skat} \times 100}{\text{Gennemsnitlig egenkapital}}$$

Return on equity:

$$\frac{\text{Profit/loss after tax} \times 100}{\text{Average equity}}$$

Nettoomsætning pr. medarbejder i tkr.:

$$\frac{\text{Nettoomsætning i tkr.}}{\text{Gennemsnitligt antal fuldtidsansatte}}$$

Net revenue per employee DKK ('000)

$$\frac{\text{Net revenue DKK('000)}}{\text{Average number of full-time employees}}$$

Nøgletallene følger i al væsentlighed Finansforeningens anbefalinger.

The ratios follow in all material respects the recommendations of the Danish Finance Society.

LEDELSESBERETNING MANAGEMENT'S REVIEW

Væsentligste aktiviteter

Selskabets væsentligste aktiviteter har i lighed med tidligere år bestået i ejerskab af selskaber, der hovedsageligt beskæftiger sig med produktion og salg af mejeriprodukter.

Principal activities

The company's principal activities have been, like in previous years, to own companies that are mainly engaged in production and sale of dairy products.

Udviklingen i aktiviteter og økonomiske forhold

Koncernen har øget omsætningen med ca. 16% i forhold til året før. Omsætningsstigningen skyldes primært mersalg af koncernens produkter herunder ikke mindst på det engelske marked.

Development in activities and financial position

The Group has increased revenue by approx. 16% compared with the prior year. The increase in revenue is primarily due to additional sales of the Group's products, not least in the UK market.

Årets resultat sammenholdt med forventet udvikling

Årets resultat er tilfredsstillende og lever op til forventningerne ved årets begyndelse.

Profit/loss for the year compared to future expectations

The results for the year are satisfactory and meet the expectations at beginning of the year.

Betydningsfulde begivenheder, indtruffet efter regnskabsårets afslutning

Der er ikke efter regnskabsårets afslutning indtruffet begivenheder af væsentlig betydning for koncernens og selskabets finansielle stilling.

Significant events after the end of the financial year

No events have occurred after the end of the financial years of material importance for the Group's and the company's financial position.

Særlige risici

Der hersker generel markedsbestemt usikkerhed omkring indkøbs- og salgspriser. Hertil kommer i et vist omfang valuta- og renteusikkerhed.

Special risks

There is a general market-related uncertainty attached to sales and purchase prices. Moreover, there is to some extent uncertainty in relation to exchange rates and interest rates

Miljøforhold

Koncernen arbejder bevidst på at reducere miljøpåvirkningerne fra virksomhedens drift, herunder især på koncernens mejerier.

Environmental situation

The Group has focus on reducing the environmental impact of its operations, in particular the dairies of the Group.

Videnressourcer

Koncernen søger til enhver tid at føre en personalepolitik, som både tiltrækker og fastholder dygtige og loyale medarbejdere med de rette kvalifikationer på alle niveauer.

Knowledge resources

The Group seeks always to pursue a staff policy which both attracts and retains competent and loyal staff who possess the right qualifications at all levels.

Herudover arbejdes der til stadighed med organisationen, således at denne fremmer fleksibilitet, kvalitetsbevidsthed og tilpasnings-evne.

Moreover, the organisation aims always at advancing flexibility, quality awareness and the ability to adapt.

LEDELSESBERETNING MANAGEMENT'S REVIEW

Forsknings- og udviklingsaktiviteter

Koncernen udfører ingen egentlig forskningsaktivitet, men der gennemføres løbende både tekniske og kommercielle udviklingsaktiviteter.

Forventninger til fremtiden

Koncernen forventer et positivt resultat for det kommende år.

Samfundsansvar

Selskabet indgår i NORDEX FOOD GRUPPEN, der består af NORDEX HOLDING A/S med datterselskaber.

Den 11. december 2018 har NORDEX FOOD GRUPPEN tilsluttet sig FN's Global Compact (UNGC), og dermed forpligtet sig NORDEX HOLDING A/S til at gøre de 10 principper i FN's Global Compact til en del af forretningsaktiviteterne og til at indrapportere til UNGC om indsatsen.

Der henvises generelt til GRUPPENS (NORDEX FOOD A/S) rapport til UNGC, der er tilgængelig på NORDEX FOODS hjemmeside:

www.nordexfood.dk og på

https://s3-us-west-2.amazonaws.com/ungc-production/attachments/cop_2019/474291/original/Nordex_Food_Gruppen_CSR_rapport_2018.pdf?1557256132

Research and development activities

The Group does not have any research activity, however, technical and commercial development activities are carried out on an ongoing basis

Future expectations

The Group expects positive results for the coming year.

Corporate social responsibility

The company is part of the NORDEX FOOD GROUP, which includes NORDEX HOLDING A/S and its subsidiaries.

On 11 December 2018, the NORDEX FOOD GROUP joined UN's Global Compact (UNGC) and thus commits NORDEX HOLDING A/S to include the 10 principles of UN's Global Compact in its business activities and to report to UNGC on the efforts.

We refer to the GROUP's (NORDEX FOOD A/S) report to UNGC, which is available at NORDEX FOOD's website:

www.nordexfood.dk and on:

:https://s3-us-west-2.amazonaws.com/ungc-production/attachments/cop_2019/474291/original/Nordex_Food_Gruppen_CSR_rapport_2018.pdf?1557256132.

LEDELSESBERETNING
MANAGEMENT'S REVIEW

Måltal og politikker for det underrepræsenterede køn

Der opstilles ikke måltal og der udarbejdes ikke politikker for den kønsmæssige sammensætning for koncernen som helhed.

Bestyrelse:

Selskabet er en familieejet virksomhed, og bestyrelsen udgøres på nuværende tidspunkt af fire mænd og to kvinder. Selskabet havde fastsat et mål om 40% i 2017 for det underrepræsenterede køn. Bestyrelsen er primo 2019 udvidet med tre personer, to kvinder og en mand, og selskabet lever dermed op til lovgivningens intentioner.

Øvrige ledelsesniveauer:

Moderselskabet har ingen ansatte udover direktionen.

Det er i øvrigt koncernens politik på området:

- at have en åben og fordomsfri holdning, hvor den enkelte kan udnytte sine kompetencer bedst muligt.
- at ansætte efter kvalifikationer
- at ansætte det underrepræsenterede køn ved lige kvalifikationer

Status er i dag at 30% af ledergruppen i koncernens selskaber er kvinder.

Det er ledelsens vurdering, at selskabets politik har haft en positiv effekt i forhold til at sikre lige vilkår for alle, og at politikken på sigt vil medvirke til en mere ligelig fordeling af mænd og kvinder i alle ledelsesniveauer i selskabet.

Target figures and policies for the underrepresented gender

Target figures are not set up and policies are not prepared for the gender distribution in the Group, taken as a whole.

Board of directors:

The company is a family-owned business and the members of the Board at are the moment four men and two women. The company has identified a target of 40% in 2017 for the underrepresented gender. The number of Board members was increased at the beginning of 2019 by three persons, two women and a man, and the company now complies with the intentions of legislation.

Other management levels:

The parent company has no other employees besides the management.

It is the Group's policy within the area:

- *to have an open and unprejudiced approach where the individual can use his/her competences best possible*
- *to employ according to qualifications*
- *to employ the underrepresented gender in the event of equal qualifications.*

Status is today that 30% of the management in the Group's companies are women.

It is management's assessment that the company's policy has had a positive effect in relation to ensure equal terms for all, and that the policy in the long term will contribute to a more equal distribution of men and women at all management levels in the company.

RESULTATOPGØRELSE 1. JANUAR - 31. DECEMBER
INCOME STATEMENT 1 JANUARY - 31 DECEMBER

	Note	Koncernen		Moderselskabet	
		<i>Group</i>		<i>Parent company</i>	
		2018	2017	2018	2017
		tkr.	tkr.	tkr.	tkr.
		DKK '000	DKK '000	DKK '000	DKK '000
NETTOOMSÆTNING.....	1	1.789.996	1.544.603	2.268	2.260
<i>NET REVENUE</i>					
Vareforbrug.....		-1.466.708	-1.273.874	0	0
<i>Cost of sales</i>					
Andre driftsindtægter.....		1.328	3.079	0	0
<i>Other operating income</i>					
Andre eksterne omkostninger.....	2	-88.102	-83.501	-2.932	-2.917
<i>Other external expenses</i>					
BRUTTORESULTAT.....		236.514	190.307	-664	-657
<i>GROSS PROFIT/LOSS</i>					
Personaleomkostninger.....	3	-171.664	-155.511	0	0
<i>Staff costs</i>					
Af- og nedskrivninger.....		-26.337	-26.593	0	0
<i>Depreciation, amortisation and impairment</i>					
Andre driftsomkostninger.....		-451	-85	0	0
<i>Other operating expenses</i>					
DRIFTSRESULTAT.....		38.062	8.118	-664	-657
<i>OPERATING PROFIT</i>					
Resultat af kapitalandele i tilknyttede virksomheder.....		49	-26	23.712	1.577
<i>Result of equity investments in subsidiaries</i>					
Indtægter af andre kapitalandele, værdipapirer og tilgodehavender, der er anlægsaktiver.....		84	263	77	258
<i>Income from other investments and receivables that are fixed assets</i>					
Andre finansielle indtægter.....	4	304	187	857	1.106
<i>Other financial income</i>					
Andre finansielle omkostninger.....	5	-6.017	-5.649	-1.389	-1.496
<i>Other financial expenses</i>					
RESULTAT FØR SKAT.....		32.482	2.893	22.593	788
<i>PROFIT BEFORE TAX</i>					
Skat af årets resultat.....	6	-7.618	-1.028	309	232
<i>Tax on profit/loss for the year</i>					
ÅRETS RESULTAT.....	7	24.864	1.865	22.902	1.020
<i>PROFIT FOR THE YEAR</i>					

BALANCE 31. DECEMBER
BALANCE SHEET AT 31 DECEMBER

	Note	Koncernen		Morderselskabet	
		<i>Group</i>		<i>Parent company</i>	
AKTIVER		2018	2017	2018	2017
<i>ASSETS</i>		tkr.	tkr.	tkr.	tkr.
		<i>DKK '000</i>	<i>DKK '000</i>	<i>DKK '000</i>	<i>DKK '000</i>
Erhvervede immaterielle anlægsaktiver.....		926	1.119	0	0
<i>Intangible fixed assets acquired</i>					
Goodwill.....		10.085	11.986	0	0
<i>Goodwill</i>					
Forudbetalinger for immaterielle anlægsaktiver.....		14.216	5.456	0	0
<i>Prepayments, intangible assets</i>					
Immaterielle anlægsaktiver.....	8	25.227	18.561	0	0
<i>Intangible fixed assets</i>					
Grunde og bygninger.....		116.071	80.132	0	0
<i>Land and buildings</i>					
Produktionsanlæg og maskiner.....		70.834	77.369	0	0
<i>Production plant and machinery</i>					
Andre anlæg, driftsmateriel og inventar.....		14.673	13.815	0	0
<i>Other plant, fixtures and equipment</i>					
Indretning af lejede lokaler.....		2.617	500	0	0
<i>Leasehold improvements</i>					
Stambesætning gedefarme.....		646	580	0	0
<i>Milking herd goat farms</i>					
Materielle anlægsaktiver under udførelse og forudbetalinger.....		21.871	17.019	0	0
<i>Tangible fixed assets in progress and prepayment</i>					
Materielle anlægsaktiver.....	9	226.712	189.415	0	0
<i>Tangible fixed assets</i>					
Kapitalandele i tilknyttede virksomheder.....		455	388	213.357	187.864
<i>Equity investments in subsidiaries</i>					
Andre værdipapirer og kapitalandele.....		10.820	10.016	4.908	4.878
<i>Other investments</i>					
Tilgodehavender hos tilknyttede virksomheder.....		0	0	7.467	7.445
<i>Receivables from group enterprises</i>					
Andre tilgodehavender.....		3.024	3.015	3.024	3.015
<i>Other receivables</i>					
Finansielle anlægsaktiver.....	10	14.299	13.419	228.756	203.202
<i>Fixed asset investments</i>					
ANLÆGSAKTIVER.....		266.238	221.395	228.756	203.202
<i>FIXED ASSETS</i>					

BALANCE 31. DECEMBER
BALANCE SHEET AT 31 DECEMBER

	Note	Koncernen		Moderselskabet	
		<i>Group</i>		<i>Parent company</i>	
AKTIVER (FORTSAT)		2018	2017	2018	2017
<i>ASSETS (CONTINUED)</i>		tkr.	tkr.	tkr.	tkr.
		<i>DKK '000</i>	<i>DKK '000</i>	<i>DKK '000</i>	<i>DKK '000</i>
Råvarer og hjælpematerialer.....		29.679	30.788	0	0
<i>Raw materials and consumables</i>					
Fremstillede færdigvarer og handelsvarer.....		127.863	114.366	0	0
<i>Finished goods and goods for resale</i>					
Forudbetaling for varer.....		81	761	0	0
<i>Prepayments</i>					
Varebeholdninger.....		157.623	145.915	0	0
<i>Inventories</i>					
Tilgodehavender fra salg og tjenesteydelser.....		241.324	208.500	0	0
<i>Trade receivables</i>					
Tilgodehavende hos tilknyttede virksomheder.....	11	6.948	6.948	4.120	13.274
<i>Receivables from group enterprises</i>					
Udskudt skatteaktiv.....	15	0	1.739	720	435
<i>Deferred tax asset</i>					
Andre tilgodehavender	12	12.370	12.721	1.523	1.548
<i>Other receivables</i>					
Tilgodehavende selskabsskat.....		820	374	10	15
<i>Corporation tax receivable</i>					
Periodeafgrænsningsposter	13	3.739	3.231	0	0
<i>Prepayments and accrued income</i>					
Tilgodehavender.....		265.201	233.513	6.373	15.272
<i>Receivables</i>					
Likvide beholdninger		6.558	10.998	0	0
<i>Cash and cash equivalents</i>					
OMSÆTNINGSAKTIVER.....		429.382	390.426	6.373	15.272
<i>CURRENT ASSETS</i>					
AKTIVER.....		695.620	611.821	235.129	218.474
<i>ASSETS</i>					

BALANCE 31. DECEMBER
BALANCE SHEET AT 31 DECEMBER

	Note	Koncernen		Moderselskabet	
		<i>Group</i>		<i>Parent company</i>	
PASSIVER		2018	2017	2018	2017
<i>EQUITY AND LIABILITIES</i>		tkr.	tkr.	tkr.	tkr.
		<i>DKK '000</i>	<i>DKK '000</i>	<i>DKK '000</i>	<i>DKK '000</i>
Selskabskapital.....	14	3.000	3.000	3.000	3.000
<i>Share capital</i>					
Reserve for opskrivninger.....		229	229	0	0
<i>Reserve for revaluation</i>					
Reserve for nettoopskrivning efter indre værdis metode.....		456	388	65.769	52.220
<i>Reserve for net revaluation according to equity method</i>					
Øvrige reserver.....		1.751	1.407	0	0
<i>Other reserves</i>					
Overført overskud.....		169.134	159.349	106.342	109.152
<i>Retained earnings</i>					
Forslag til udbytte.....		12.000	12.000	12.000	12.000
<i>Proposed dividend for the financial year</i>					
Minoritetsinteresser.....		10.070	8.706	0	0
<i>Minority shareholders</i>					
EGENKAPITAL.....		196.640	185.079	187.111	176.372
<i>EQUITY</i>					
Hensættelse til udskudt skat.....	15	364	0	0	0
<i>Provision for deferred tax</i>					
Andre hensatte forpligtelser.....	16	175	174	0	0
<i>Other provisions for liabilities</i>					
HENSATTE FORPLIGTELSE.....		539	174	0	0
<i>PROVISION FOR LIABILITIES</i>					
Gæld til realkreditinstitutter.....		564	621	0	0
<i>Mortgage debt</i>					
Banklån.....		108.927	81.026	5.676	9.753
<i>Debt to banks</i>					
Selskabsskat.....		0	541	0	0
<i>Corporation tax</i>					
Periodeafgrænsningsposter.....		5.315	4.869	0	0
<i>Accruals and deferred income</i>					
Leasingforpligtelser.....		6.207	3.789	0	0
<i>Lease liabilities</i>					
Langfristede gældsforpligtelser...	17	121.013	90.846	5.676	9.753
<i>Long-term liabilities</i>					

BALANCE 31. DECEMBER
BALANCE SHEET AT 31 DECEMBER

	Note	Koncernen		Moderselskabet	
		<i>Group</i>		<i>Parent company</i>	
PASSIVER (FORTSAT) <i>EQUITY AND LIABILITIES (CONTINUED)</i>		2018 tkr. <i>DKK '000</i>	2017 tkr. <i>DKK '000</i>	2018 tkr. <i>DKK '000</i>	2017 tkr. <i>DKK '000</i>
Kortfristet del af langfristet gæld. <i>Short-term portion of long-term liabilities</i>	17	28.575	19.754	4.077	4.077
Gæld til pengeinstitutter..... <i>Bank debt</i>		142.344	141.138	17.132	8.919
Leverandører af varer og tjenesteydelser..... <i>Trade payables</i>		165.702	121.989	304	205
Gæld til tilknyttede virksomheder. <i>Payables to group enterprises</i>		3.701	6.515	20.824	19.129
Selskabsskat..... <i>Corporation tax</i>		2.426	930	0	0
Anden gæld..... <i>Other liabilities</i>		34.680	45.396	5	19
Kortfristede gældsforpligtelser... <i>Current liabilities</i>		377.428	335.722	42.342	32.349
GÆLDSFORPLIGTELSESR..... <i>LIABILITIES</i>		498.441	426.568	48.018	42.102
PASSIVER <i>EQUITY AND LIABILITIES</i>		695.620	611.821	235.129	218.474
 Eventualposter mv. <i>Contingencies etc.</i>	18				
 Pantsætninger og sikkerhedsstillelser <i>Charges and securities</i>	19				
 Nærtstående parter <i>Related parties</i>	20				
 Afledte finansielle instrumenter <i>Derivative financial instruments</i>	21				
 Koncernregnskab <i>Consolidated financial statements</i>	22				

EGENKAPITALOPGØRELSE
EQUITY

	Koncernen					I alt <i>Total</i>
	Selskabs- kapital <i>Share capital</i>	Øvrige bundne reserver <i>Other restricted reserves</i>	Overført overskud <i>Retained earnings</i>	Forslag til udbytte <i>Proposed dividend for the financial year</i>	Minoritets- interesser <i>Minority shareholders</i>	
Egenkapital 1. januar 2018.. <i>Equity at 1 January 2018</i>	3.000	2.024	159.349	12.000	8.706	185.079
Tilgang ved køb af virksomhed..... <i>Additions relating to acquisitions</i>			-580		-566	-1.146
Betalt udbytte..... <i>Dividend paid</i>				-12.000		-12.000
Valutakursreguleringer..... <i>Foreign exchange adjustments</i>		19	-43		6	-18
Nettoregulering af sikrings- instrumenter..... <i>Net change in cash flow hedge</i>			-139			-139
Forslag til resultatdisponere- ring..... <i>Proposed distribution of profit</i>		393	10.547	12.000	1.924	24.864
Egenkapital 31. december 2018..... <i>Equity at 31 December 2018</i>	3.000	2.436	169.134	12.000	10.070	196.640

Specifikation af øvrige bundne reserver:
Specification of other restricted reserves:

	Koncernen			
	Reserve for opskrivninger <i>Reserve for revaluation</i>	Reserve for nettoopsk. efter indre værdis metode <i>Reserve for net revaluation according to equity method</i>	Øvrige reserver <i>Other reserves</i>	Øvrige bundne reserver i alt <i>Other restricted reserves total</i>
Egenkapital 1. januar 2018..... <i>Equity at 1 January 2018</i>		229	388	1.407
Valutakursreguleringer..... <i>Foreign exchange adjustments</i>			19	19
Forslag til resultatdisponering..... <i>Proposed distribution of profit</i>			49	393
Egenkapital 31. december 2018..... <i>Equity at 31 December 2018</i>		229	456	1.751

EGENKAPITALOPGØRELSE
EQUITY

	Moderselskabet <i>Parent company</i>				
	Selskabs- kapital <i>Share capital</i>	Reserve for nettoopsk. efter indre værdi- metode <i>Reserve for net revaluation according to equity method</i>	Overført overskud <i>Retained earnings</i>	Forslag til udbytte <i>Proposed dividend for the financial year</i>	I alt <i>Total</i>
Egenkapital 1. januar 2018..... <i>Equity at 1 January 2018</i>	3.000	42.220	119.152	12.000	176.372
Betalt udbytte..... <i>Dividend paid</i>				-12.000	-12.000
Valutakursreguleringer..... <i>Foreign exchange adjustments</i>		-24			-24
Nettojustering af sikringsinstrumenter.. <i>Net adjustment of hedging instruments</i>		-139			-139
Forslag til resultatdisponering..... <i>Proposed distribution of profit/loss for the year</i>		23.712	-12.810	12.000	22.902
Egenkapital 31. december 2018..... <i>Equity at 31 December 2018</i>	3.000	65.769	106.342	12.000	187.111

PENGESTRØMSOPGØRELSE 1. JANUAR - 31. DECEMBER
CASH FLOW STATEMENT 1 JANUARY - 31 DECEMBER

	Koncernen		Moderselskabet	
	<i>Group</i>		<i>Parent company</i>	
	2018	2017	2018	2017
	tkr.	tkr.	tkr.	tkr.
	DKK '000	DKK '000	DKK '000	DKK '000
Årets resultat.....	24.864	1.865	22.902	1.020
<i>Profit/loss for the year</i>				
Årets afskrivninger tilbageført.....	26.337	26.593	0	0
<i>Reversed depreciation of the year</i>				
Resultat af datterselskaber.....	-49	26	-23.712	-1.577
<i>Profit/loss from subsidiaries</i>				
Regulering af andre finansielle indtægter....	0	0	-60	-207
<i>Adjustment of other financial income</i>				
Skat af årets resultat tilbageført.....	7.618	1.028	-309	-232
<i>Reversed tax on profit/loss for the year</i>				
Øvrige valutakursreguleringer mv.....	-498	894	0	0
<i>Other exchange rate adjustments etc</i>				
Betalt selskabsskat.....	-3.693	-2.511	29	185
<i>Corporation tax paid</i>				
Ændring i varebeholdninger.....	-11.708	-21.636	0	0
<i>Change in inventory</i>				
Ændring i tilgodehavender.....	-33.694	-6.080	25	54
<i>Change in receivables</i>				
Ændring i kortfristet gæld (ekskl. bank og skat).....	32.996	8.910	86	-141
<i>Change in current liabilities (ex bank and tax)</i>				
Andre pengestrømme vedrørende driftsaktiviteter.....	-38	478	0	0
<i>Other cash flows from operating activities</i>				
PENGESTRØMME FRA DRIFTSAKTIVITET.....	42.135	9.567	-1.039	-898
<i>CASH FLOWS FROM OPERATING ACTIVITY</i>				
Køb af immaterielle anlægsaktiver.....	-9.013	-7.176	0	0
<i>Purchase of intangible fixed assets</i>				
Køb af materielle anlægsaktiver.....	-57.500	-37.669	0	0
<i>Purchase of tangible fixed assets</i>				
Salg af materielle anlægsaktiver.....	973	2.020	0	0
<i>Sale of tangible fixed assets</i>				
Køb af finansielle anlægsaktiver.....	-1.903	-657	-1.146	0
<i>Purchase of financial assets</i>				
Salg af finansielle anlægsaktiver.....	0	241	0	0
<i>Sale of financial assets</i>				
PENGESTRØMME FRA INVESTERINGSAKTIVITET.....	-67.443	-43.241	-1.146	0
<i>CASH FLOWS FROM INVESTING ACTIVITY</i>				

PENGESTRØMSOPGØRELSE 1. JANUAR - 31. DECEMBER
CASH FLOW STATEMENT 1 JANUARY - 31 DECEMBER

	Koncernen		Moderselskabet	
	<i>Group</i>		<i>Parent company</i>	
	2018	2017	2018	2017
	tkr.	tkr.	tkr.	tkr.
	DKK '000	DKK '000	DKK '000	DKK '000
Provenu ved langfristet lånoptagelse og afdrag på lån.....	34.476	-6.077	-4.077	-4.077
<i>Proceeds from long-term borrowing and repayments of loans</i>				
Modtaget udbytte fra dattervirksomheder ...	0	0	0	10.000
<i>Dividend received from subsidiaries</i>				
Betalt udbytte i regnskabsåret.....	-12.000	-12.000	-12.000	-12.000
<i>Dividend paid in the financial year</i>				
Andre pengestrømme vedrørende tilknyttede virksomheder.....	-2.814	6.766	10.049	3.346
<i>Other cash flows from group enterprises</i>				
PENGESTRØMME FRA FINANSIERINGSAKTIVITET.....	19.662	-11.311	-6.028	-2.731
<i>CASH FLOWS FROM FINANCING ACTIVITY</i>				
ÆNDRING I LIKVIDER.....	-5.646	-44.985	-8.213	-3.629
<i>CHANGE IN CASH AND CASH EQUIVALENTS</i>				
Likvider 1. januar.....	-130.140	-85.155	-8.919	-5.290
<i>Cash and cash equivalents at 1 January</i>				
LIKVIDER 31. DECEMBER.....	-135.786	-130.140	-17.132	-8.919
<i>CASH AND CASH EQUIVALENTS AT 31 DECEMBER</i>				
Likvider 31. december specificeres således: <i>Specification of cash and cash equivalents at 31 December:</i>				
Likvide beholdninger.....	6.558	10.998	0	0
<i>Cash and cash equivalents</i>				
Gæld til pengeinstitutter.....	-142.344	-141.138	-17.132	-8.919
<i>Bank debt</i>				
LIKVIDER, NETTOGÆLD.....	-135.786	-130.140	-17.132	-8.919
<i>CASH AND CASH EQUIVALENTS, NET DEBT</i>				

NOTER
NOTES

Note

	Koncernen <i>Group</i>		Morderselskabet <i>Parent company</i>	
	2018 tkr. <i>DKK '000</i>	2017 tkr. <i>DKK '000</i>	2018 tkr. <i>DKK '000</i>	2017 tkr. <i>DKK '000</i>
Nettoomsætning				
<i>Net revenue</i>				
Segmentoplysninger (geografi)				
<i>Segment details (geography)</i>				
Nettoomsætning indenfor EU.....	1.488.270	1.273.523	2.268	2.260
<i>Net revenue within the EU</i>				
Nettoomsætning udenfor EU.....	301.726	271.080	0	0
<i>Net revenue outside the EU</i>				
	1.789.996	1.544.603	2.268	2.260
Honorar til generalforsamlingsvalgte revisorer				
<i>Fee to statutory auditors</i>				
Samlet honorar:				
<i>Total fee</i>				
BDO, Danmark og udlandet	1.562	1.435		
<i>BDO, Denmark and abroad</i>				
Andre revisorer for udenlandske tilknyttede virksomheder	198	174		
<i>Other auditors of foreign subsidiaries</i>				
	1.760	1.609		
Specifikation af honorar:				
<i>Specification of fee</i>				
Lovpligtig revision.....	252	228		
<i>Statutory audit</i>				
Erklæringsopgaver med sikkerhed...	602	527		
<i>Assurance engagements</i>				
Skatterådgivning.....	364	422		
<i>Tax consultancy</i>				
Andre ydelser	542	432		
<i>Other services</i>				
	1.760	1.609		

1

2

NOTER
NOTES

Note

	Koncernen <i>Group</i>		Morderselskabet <i>Parent company</i>	
	2018 tkr. <i>DKK '000</i>	2017 tkr. <i>DKK '000</i>	2018 tkr. <i>DKK '000</i>	2017 tkr. <i>DKK '000</i>
Personaleomkostninger				
<i>Staff costs</i>				
Antal personer beskæftiget i gennemsnit: <i>Average number of employees</i>				
Koncernen: 364 (2017: 348)				
<i>Group:</i>				
Morderselskabet: 1 (2017: 1)				
<i>Parent company:</i>				
Løn og gager.....	149.905	137.007	0	0
<i>Wages and salaries</i>				
Pensioner	9.885	8.809	0	0
<i>Pensions</i>				
Andre omkostninger til social sikring.....	10.272	9.463	0	0
<i>Social security costs</i>				
Andre personaleomkostninger.....	4.592	3.321	0	0
<i>Other staff costs</i>				
Aktiverede udviklingsomkostninger..	-2.990	-3.089	0	0
<i>Capitalized wages and salaries</i>				
	171.664	155.511	0	0
Vederlag til direktion.....	3.213			
<i>Remuneration of management</i>				

Undtagelsesbestemmelsen i ÅRL § 98b, stk. 3 anvendes, hvorved ledelsesvederlag ikke oplyses i sammenligningstillene.

According to section 98b, subsection 3 of the Danish Financial Statements Act information on management's remuneration is not disclosed in the comparative figures.

Andre finansielle indtægter

Other financial income

Renteindtægter fra tilknyttede virksomheder.....	0	0	726	978
<i>Interest income from group enterprises</i>				
Finansielle indtægter i øvrigt.....	304	187	131	128
<i>Other interest income</i>				
	304	187	857	1.106

3

4

NOTER
NOTES

	Koncernen		Moderselskabet		Note
	Group		Parent company		
	2018	2017	2018	2017	
	tkr.	tkr.	tkr.	tkr.	
	DKK '000	DKK '000	DKK '000	DKK '000	
Andre finansielle omkostninger					5
<i>Other financial expenses</i>					
Renteomkostninger til tilknyttede virksomheder.....	256	150	883	997	
<i>Interest expenses group enterprises</i>					
Finansielle omkostninger i øvrigt.....	5.761	5.499	506	499	
<i>Other interest expenses</i>					
	6.017	5.649	1.389	1.496	
Skat af årets resultat					6
<i>Tax on profit/loss for the year</i>					
Beregnet skat af årets skattepligtige indkomst.....	5.805	3.381	0	0	
<i>Calculated tax on taxable income of the year</i>					
Regulering skat vedrørende tidligere år.....	-332	0	-24	0	
<i>Adjustment of tax in previous years</i>					
Regulering af udskudt skat.....	2.145	-2.353	-285	-232	
<i>Adjustment of deferred tax</i>					
	7.618	1.028	-309	-232	
Forslag til resultatdisponering					7
<i>Proposed distribution of profit</i>					
Foreslået udbytte for regnskabsåret.	12.000	12.000	12.000	12.000	
<i>Proposed dividend for the financial year</i>					
Henlæggelser til reserve for nettoopsk. efter indre værdis metode.....	49	-26	23.712	1.577	
<i>Allocation to reserve for net revaluation according to equity method</i>					
Henlæggelser til øvrige reserver.....	344	159	0	0	
<i>Allocation to other reserves</i>					
Overført resultat.....	10.547	-11.113	-12.810	-12.557	
<i>Retained earnings</i>					
Minoritetsinteressernes andel af dattervirksomheders resultat.....	1.924	845	0	0	
<i>Minority interests' share of profit/loss in subsidiaries</i>					
	24.864	1.865	22.902	1.020	

NOTER
NOTES

Note

Immaterielle anlægsaktiver
Intangible fixed assets

8

	Koncernen		
	<i>Group</i>		
	Erhvervede immaterielle anlægsaktiver <i>Intangible fixed assets acquired</i>	Goodwill <i>Goodwill</i>	Forudbetalinger for immaterielle anlægsaktiver <i>Prepayments, intangible assets</i>
Kostpris 1. januar 2018..... <i>Cost at 1 January 2018</i>	16.727	20.218	5.456
Valutakursregulering til ultimokurs..... <i>Exchange adjustment at closing rate</i>	15	6	0
Tilgang..... <i>Additions</i>	253	0	8.760
Kostpris 31. december 2018..... <i>Cost at 31 December 2018</i>	16.995	20.224	14.216
Afskrivninger 1. januar 2018..... <i>Amortisation at 1 January 2018</i>	15.607	8.232	0
Valutakursregulering til ultimokurs..... <i>Exchange adjustment at closing rate</i>	12	0	0
Årets afskrivninger <i>Amortisation for the year</i>	450	1.907	0
Afskrivninger 31. december 2018..... <i>Amortisation at 31 December 2018</i>	16.069	10.139	0
Regnskabsmæssig værdi 31. december 2018.. <i>Carrying amount at 31 December 2018</i>	926	10.085	14.216

NOTER
NOTES

Note

Materielle anlægsaktiver
Tangible fixed assets

9

	Koncernen		
	Group		
	Grunde og bygninger <i>Land and buildings</i>	Produktionsanlæg og maskiner <i>Production plant and machinery</i>	Andre anlæg, driftsmateriel og inventar <i>Other plant, fixtures and equipment</i>
Kostpris 1. januar 2018..... <i>Cost at 1 January 2018</i>	130.483	264.750	30.720
Valutakursregulering til ultimokurs..... <i>Exchange adjustment at closing rate</i>	179	286	-13
Tilgang..... <i>Additions</i>	41.259	8.671	4.881
Afgang..... <i>Disposals</i>	-468	-1.333	-2.817
Kostpris 31. december 2018..... <i>Cost at 31 December 2018</i>	171.453	272.374	32.771
Opskrivninger 1. januar 2018..... <i>Revaluation at 1 January 2018</i>	376	0	0
Opskrivninger 31. december 2018..... <i>Revaluation at 31 December 2018</i>	376	0	0
Af- og nedskrivninger 1. januar 2018..... <i>Depreciation and impairment losses at 1 January 2018</i>	50.728	187.381	16.906
Valutakursregulering til ultimokurs..... <i>Exchange adjustment at closing rate</i>	49	174	-2
Tilbageførsel af afskrivninger på afh. aktiver.... <i>Reversal of depreciation of assets disposed of</i>	-260	-1.333	-2.525
Årets afskrivninger..... <i>Depreciation for the year</i>	5.241	15.318	3.719
Af- og nedskrivninger 31. december 2018..... <i>Depreciation and impairm. losses at 31 December 2018</i>	55.758	201.540	18.098
Regnskabsmæssig værdi 31. december 2018.. <i>Carrying amount at 31 December 2018</i>	116.071	70.834	14.673
Renter indregnet som en del af kostprisen..... <i>Interest expenses recognised as part of cost of assets</i>	358		
Værdi af indregnede aktiver, uden opskrivninger efter § 41, stk. 1..... <i>Value of recognised assets, excluding revaluation under § 41 (1)</i>	115.695		
Finansielle leasingaktiver..... <i>Finance lease assets</i>			5.818

NOTER
NOTES

Note

Materielle anlægsaktiver (fortsat)

9

Tangible fixed assets (continued)

	Koncernen		
	Group		
	Indretning af lejede lokaler <i>Leasehold improvements</i>	Stambesætning under udførelse og gedefarme <i>Milking herd goat farms</i>	Mat.anlægsaktiver under udførelse og forudbet. <i>Tangible fixed assets in progress and prepayment</i>
Kostpris 1. januar 2018.....	2.259	580	17.019
<i>Cost at 1 January 2018</i>			
Valutakursregulering til ultimokurs.....	6	0	6
<i>Exchange adjustment at closing rate</i>			
Tilgang.....	2.355	66	20.807
<i>Additions</i>			
Afgang.....	-42	0	-15.961
<i>Disposals</i>			
Kostpris 31. december 2018.....	4.578	646	21.871
<i>Cost at 31 December 2018</i>			
Af- og nedskrivninger 1. januar 2018.....	1.758	0	
<i>Depreciation and impairment losses at 1 January 2018</i>			
Valutakursregulering til ultimokurs.....	4	0	
<i>Exchange adjustment at closing rate</i>			
Tilbageførsel af afskrivninger på afhændede aktiver.....	-8	0	
<i>Reversal of depreciation of assets disposed of</i>			
Årets afskrivninger	207	0	
<i>Depreciation for the year</i>			
Af- og nedskrivninger 31. december 2018	1.961	0	
<i>Depreciation and impairment losses at 31 December 2018</i>			
Regnskabsmæssig værdi 31. december 2018..	2.617	646	21.871
<i>Carrying amount at 31 December 2018</i>			
Finansielle leasingaktiver.....			2.409
<i>Finance lease assets</i>			

Regnskabsmæssig værdi af opskrivning på landbrugsjord, inkluderet i grunde og bygninger, udgør 376 tkr.

Carrying amount of revaluation of farmland, included in Land and buildings, is DKK (´000) 376.

NOTER
NOTES

Note

Finansielle anlægsaktiver
Fixed asset investments

10

	Koncernen		
	<i>Group</i>		
	Kapitalandele i tilknyttede virksomheder <i>Equity investments in subsidiaries</i>	Andre værdipapirer og kapitalandele <i>Other investments</i>	Andre tilgodehavender <i>Other receivables</i>
Kostpris 1. januar 2018..... <i>Cost at 1 January 2018</i>	0	5.571	3.015
Valutakursregulering til ultimokurs..... <i>Exchange adjustment at closing rate</i>	0	15	9
Tilgang..... <i>Additions</i>	0	757	0
Kostpris 31. december 2018..... <i>Cost at 31 December 2018</i>	0	6.343	3.024
Opskrivninger 1. januar 2018..... <i>Revaluation at 1 January 2018</i>	387	4.446	0
Valutakursregulering til ultimokurs..... <i>Exchange adjustment at closing rate</i>	19	0	0
Årets opskrivninger <i>Revaluation for the year</i>	49	31	0
Opskrivninger 31. december 2018..... <i>Revaluation at 31 December 2018</i>	455	4.477	0
Regnskabsmæssig værdi 31. december 2018.. <i>Carrying amount at 31 December 2018</i>	455	10.820	3.024

NOTER
NOTES

Note

Finansielle anlægsaktiver (fortsat)

10

Fixed asset investments (continued)

	Morderselskabet	
	<i>Parent company</i>	
	Kapitalandele i tilknyttede virksomheder <i>Equity investments in subsidiaries</i>	Andre værdipapirer og kapitalandele <i>Other investments</i>
Kostpris 1. januar 2018.....	146.441	431
<i>Cost at 1 January 2018</i>		
Tilgang.....	1.146	0
<i>Additions</i>		
Kostpris 31. december 2018.....	147.587	431
<i>Cost at 31 December 2018</i>		
Opskrivninger 1. januar 2018.....	50.453	4.446
<i>Revaluation at 1 January 2018</i>		
Valutakursregulering til ultimokurs.....	-24	0
<i>Exchange adjustment at closing rate</i>		
Årets opskrivninger	25.470	31
<i>Revaluation and impairment losses for the year</i>		
Egenkapitalbevægelser	-139	0
<i>Changes in equity</i>		
Opskrivninger 31. december 2018.....	75.760	4.477
<i>Revaluation at 31 December 2018</i>		
Af- og nedskrivninger på goodwill 1. januar 2018.....	8.232	0
<i>Impairment losses and amortisation of goodwill at 1 January 2018</i>		
Afskrivninger på goodwill.....	1.758	0
<i>Amortisation of goodwill</i>		
Af- og nedskrivninger på goodwill 31. december 2018.....	9.990	0
<i>Impairment losses and amortisation of goodwill at 31 December 2018</i>		
Regnskabsmæssig værdi 31. december 2018.....	213.357	4.908
<i>Carrying amount at 31 December 2018</i>		

NOTER
NOTES

Note

Finansielle anlægsaktiver (fortsat)

10

Fixed asset investments

	Morderselskabet	
	<i>Parent company</i>	
	Tilgodehavender hos tilknyttede virksomheder <i>Receivables from group enterprises</i>	Andre tilgodehavender <i>Other receivables</i>
Kostpris 1. januar 2018.....	7.445	3.015
<i>Cost at 1 January 2018</i>		
Valutakursregulering til ultimokurs.....	22	9
<i>Exchange adjustment at closing rate</i>		
Kostpris 31. december 2018.....	7.467	3.024
<i>Cost at 31 December 2018</i>		
Regnskabsmæssig værdi 31. december 2018.....	7.467	3.024
<i>Carrying amount at 31 December 2018</i>		

Andre værdipapirer og kapitalandele (moder og koncernen)

Other investments (parent company and group)

Andre værdipapirer og kapitalandele omfatter børsnoterede værdipapirer og unoterede kapitalandele. Dagsværdien af børsnoterede værdipapirer er i overensstemmelse med den officielle børskurs. Unoterede kapitalandele består af ejerandele på 10% i danske selskaber, der har strategisk betydning for koncernen. Dagsværdien er aftalebaseret.

Other securities and equity investments include public listed securities and unlisted equity investments. The fair market value of public listed securities is in agreement with the public quotation. Unlisted equity investments consist of ownership interests of 10% in Danish companies, which are strategically important to the Group. The fair market value is based on an agreement.

NOTER
NOTES

Note

Finansielle anlægsaktiver (fortsat)

10

Fixed asset investments (continued)

Kapitalandele i dattervirksomheder (tkr.)

Investments in subsidiaries (DKK '000)

Navn og hjemsted <i>Name and registered office</i>	Egenkapital <i>Equity</i>	Årets resultat <i>Profit/loss for the year</i>	Ejerandel <i>Ownership</i>
Nordex Food A/S, Dronninglund, Danmark (Denmark).....	-	-	100 %
Nørager Mejeri A/S, Dronninglund, Danmark (Denmark).....	-	-	100 %
Nordex Käserei GmbH, Pöggstall, Østrig (Austria).....	-	-	100 %
Nordex Food Austria Ges.m.b.H, Bad Ischl, Østrig (Austria).....	-	-	100 %
Nordex Food Deutschland GmbH, Berlin, Tyskland (Deutschland).....	-	-	100 %
S.C. Nordex Food Romania S.R.L., Campulung, Rumænien (Romania).....	-	-	100 %
TOK GmbH, Gronau, Tyskland (Deutschland)....	-	-	52 %
Futura Foods UK Limited, Gloucestershire, England (United Kingdom).....	-	-	91,5 %
Nørager Gedefarm ApS, Dronninglund, Danmark (Denmark).....	-	-	78 %
Produktionsselskabet af 1. april 2017 ApS, Dronninglund, Danmark (Denmark).....	-	-	100 %
Nordex Food A/S' datterselskab / subsidiary: Nordex Food USA Inc., Ramsey USA.....	455	49	100 %
TOK GmbH's datterselskab / subsidiary: TOK West B.V., Rotterdam, Holland (The Netherlands).....	-	-	100 %

Moderselskabet og koncernen:

I henhold til bestemmelsen i ÅRL § 97a, stk. 3 er oplysninger om egenkapital og resultat for virksomheder, der indregnes efter equity-metoden, ikke medtaget.

Group and parent company: For information about equity and results of enterprises, which are recognised according to the equity method, the provision in section 97a(3) of the Danish Financial Statements Act will apply.

Moderselskabet: Tilgodehavende hos tilknyttede virksomheder er ansvarlig lånekapital.

Parent company: Receivables from subsidiaries are subordinate loan capital.

Moderselskabet: Moderselskabet har i årets løb erhvervet yderligere kapitalandele i en dattervirksomhed. Goodwill vedrørende årets køb udgør 580 tkr.

Parent company:

The parent company has acquired shares in a subsidiary. Goodwill related to acquisition of shares during the year amount to DKK ('000) 580.

NOTER
NOTES

Note

Tilgodehavende hos tilknyttede virksomheder

11

Receivables from group enterprises

Moderselskabet:

Af de samlede tilgodehavender hos tilknyttede virksomheder forfalder 0 tkr. senere end 1 år efter balancedagen (2017: 6.207 tkr.).

Koncernen:

Af de samlede tilgodehavender hos tilknyttede virksomheder forfalder 0 tkr. senere end 1 år efter balancedagen (2017: 6.948 tkr.).

Parent company:

Of the total receivables from group enterprises, an amount of DKK ('000) 0 falls due for payment more than one year after the balance sheet date (2017: DKK ('000) 6,207).

Group:

Of the total receivables from group enterprises, an amount of DKK ('000) 0 falls due for payment more than one year after the balance sheet date (2017: DKK ('000) 6,948).

Andre tilgodehavender

12

Other receivables

Koncernen:

Andre tilgodehavender med forfald senere end 1 år efter balancedagen udgør 1.780 tkr. (2017: 3.115 tkr.).

Group:

Other receivables falling due more than one year after the balance sheet date amount to DKK ('000) 1,780 (2017: DKK ('000) 3,115).

Periodeafgrænsningsposter

13

Prepayments and accrued income

Periodeafgrænsningsposter indeholder forudbetalte omkostninger, primært forsikringer og licenser, der vedrører det efterfølgende regnskabsår. Periodeafgrænsningsposter med forfald senere end 1 år efter balancedagen udgør 86 tkr. (2017: 133 tkr.).

Prepayments and accrued income comprise prepaid costs, primarily insurances and licenses, relating to the next financial year. Prepayments and accrued income falling due more than one year after the balance sheet date amount to DKK ('000) 86 (2017: DKK ('000) 133).

NOTER
NOTES

	2018	2017	Note
	tkr.	tkr.	
	DKK '000	DKK '000	
Selskabskapital			14
<i>Share capital</i>			
Selskabskapitalen er fordelt således:			
<i>Specification of the share capital:</i>			
A-aktier, 1 stk. a nom. 700.000 kr.....	700	700	
<i>A-shares, 1 in the denomination of 700.000 DKK</i>			
A-aktier, 1 stk. a nom. 600.000 kr.....	600	600	
<i>A-shares, 1 in the denomination of 600.000 DKK</i>			
A-aktier, 2 stk. a nom. 180.000 kr.....	360	360	
<i>A-shares, 2 in the denomination of 180.000 DKK</i>			
A-aktier, 4 stk. a nom. 150.000 kr.....	600	600	
<i>A-shares, 4 in the denomination of 150.000 DKK</i>			
A-aktier, 3 stk. a nom. 125.000 kr.....	375	375	
<i>A-shares, 3 in the denomination of 125.000 DKK</i>			
A-aktier, 1 stk. a nom. 120.000 kr.....	120	120	
<i>A-shares, 1 in the denomination of 120.000 DKK</i>			
A-aktier, 1 stk. a nom. 75.000 kr.....	75	75	
<i>A-shares, 1 in the denomination of 75.000 DKK</i>			
A-aktier, 1 stk. a nom. 50.000 kr.....	50	50	
<i>A-shares, 1 in the denomination of 50.000 DKK</i>			
A-aktier, 1 stk. a nom. 25.000 kr.....	25	25	
<i>A-shares, 1 in the denomination of 25.000 DKK</i>			
A-aktier, 3 stk. a nom. 15.000 kr.....	45	45	
<i>A-shares, 3 in the denomination of 15.000 DKK</i>			
A-aktier, 5 stk. a nom. 10.000 kr.....	50	50	
<i>A-shares, 5 in the denomination of 10.000 DKK</i>			
	3.000	3.000	

NOTER
NOTES

Note

Udskudt skatteaktiv og hensættelse til udskudt skat

15

Deferred tax asset and provision for deferred tax

Hensættelse til udskudt skat eller udskudte skatteaktiver vedrører forskelle mellem regnskabsmæssige og skattemæssige værdier på tilgodehavender, immaterielle og materielle anlægsaktiver, herunder finansielle leasingkontrakter, anden gæld samt fremførbare skattemæssige underskud.

The provision for deferred tax or deferred tax assets relates to differences between the carrying amount and the tax value of receivables, intangible and tangible fixed assets, including financial lease contracts, other current liabilities, as well as tax losses allowed for carry-forward.

	Koncernen		Moderselskabet	
	<i>Group</i>		<i>Parent company</i>	
	2018	2017	2018	2017
	tkr.	tkr.	tkr.	tkr.
	DKK '000	DKK '000	DKK '000	DKK '000
Udskudt skatteaktiv 1. januar.....	1.739	-44	435	203
<i>Deferred tax asset, beginning of year</i>				
Årets udskudte skat i resultatopgørelsen.....	-2.145	2.353	285	232
<i>Deferred tax of the year, income statement</i>				
Årets udskudte skat i egenkapitalen.	39	-576	0	0
<i>Deferred tax of the year, equity</i>				
Valutakursregulering.....	3	6	0	0
<i>Exchange rate adjustments</i>				
Udskudt skatteaktiv 31. december	-364	1.739	720	435
<i>Deferred tax assets 31 December</i>				

Moderselskabet:

Det indregnede udskudte skatteaktiv omfatter primært fremtidige skattemæssige fradrag vedrørende fordringer i fremmed valuta samt fremførbare skattemæssige underskud. Skatteaktivet vedrørende fordringer i fremmed valuta udnyttes i takt med indfrielse af fordringerne og ændringer i valutakurserne. Skatteaktiv vedrørende fremførbare skattemæssige underskud er indregnet på baggrund af forventningerne til kommende års positive skattemæssige overskud for sambeskattede selskaber, hvorved det skattemæssige underskud forventes udnyttet. Vurderingen bygger på koncernens budgetter og fremskrivninger, der er udarbejdet i overensstemmelse med koncernens normale budgetprocedure.

Koncernen (2017):

Udskudt skatteaktiv indregnet i moderselskabet indgår i den samlede udskudte skat for koncernen. Herudover indgår skatteaktiv vedrørende fremførbare skattemæssige underskud. Skatteaktiv vedrørende fremførbare skattemæssige underskud er indregnet på baggrund af forventningerne til kommende års positive skattemæssige overskud for sambeskattede selskaber, hvorved det skattemæssige underskud forventes udnyttet. Vurderingen bygger på koncernens budgetter og fremskrivninger, der er udarbejdet i overensstemmelse med koncernens normale budgetprocedure.

NOTER
NOTES

Note

Udskudt skatteaktiv og hensættelse til udskudt skat, fortsat
Deferred tax asset and provision for deferred tax (continued)

15

Parent company:

The recognised deferred tax asset includes primarily future tax deductions relating to receivables in foreign currencies and tax losses allowed for carry-forward. The deferred tax asset relating to receivables in foreign currency is used as and when the receivables are repaid and changes in foreign exchange rates occur. The deferred tax asset relating to tax losses allowed for carry-forward is recognised on the basis of the expectations for the coming years' positive tax profits whereby the tax losses are expected to be used. The assessments are based on the company's budgets and projections which are prepared in accordance with the company's usual budget procedures.

Group (2017):

The parent company's deferred tax asset is included in the total deferred tax liability for the group. In addition tax losses allowed for carry-forward are included. The deferred tax asset relating to tax losses allowed for carry-forward is recognised on the basis of the expectations for the coming years' positive tax profits whereby the tax losses are expected to be used. The assessments are based on the company's budgets and projections which are prepared in accordance with the company's usual budget procedures.

Koncernen Group		Moderselskabet Parent company	
2018	2017	2018	2017
tkr.	tkr.	tkr.	tkr.
DKK '000	DKK '000	DKK '000	DKK '000

Andre hensatte forpligtelser

16

Other provisions for liabilities

Forfaldstidspunkterne for hensatte forpligtelser forventes at blive:

The due dates for the liabilities provided for are expected to be as follows

> 1 år og < 5 år.....	175	174	0	0
> 1 year and < 5 years				
	175	174	0	0

Andre hensatte forpligtelser vedrører miljømæssige forhold / genanvendelse (Nordex Food Romania SRL).

Other provisions for liabilities relate to environmental matters / recycling (Nordex Food Romania SRL).

NOTER
NOTES

Note

Langfristede gældsforpligtelser
Long-term liabilities

17

	Koncernen				
	Group				
	31/12 2018 gæld i alt	Afdrag næste år	Restgæld efter 5 år	31/12 2017 gæld i alt	Kortfristet del primo Current
<i>31/12 2018 total liabilities</i>	<i>Repayment next year</i>	<i>Debt outstanding after 5 years</i>	<i>31/12 2017 total liabilities</i>	<i>portion at the beginning of the year</i>	
Gæld til realkreditinstitutter... <i>Mortgage debt</i>	620	56	339	677	56
Banklån..... <i>Debt to banks</i>	135.065	26.138	19.841	99.099	18.073
Selskabsskat..... <i>Corporation tax</i>	541	541	0	541	0
Periodeafgrænsningsposter..... <i>Accruals and deferred income</i>	5.858	543	2.636	5.450	581
Leasingforpligtelser..... <i>Lease liabilities</i>	7.504	1.297	0	4.833	1.044
	149.588	28.575	22.816	110.600	19.754
	Moderselskabet				
	Parent company				
	31/12 2018 gæld i alt	Afdrag næste år	Restgæld efter 5 år	31/12 2017 gæld i alt	Kortfristet del primo Current
<i>31/12 2018 total liabilities</i>	<i>Repayment next year</i>	<i>Debt outstanding after 5 years</i>	<i>31/12 2017 total liabilities</i>	<i>portion at the beginning of the year</i>	
Banklån..... <i>Debt to banks</i>	9.753	4.077	0	13.830	4.077
	9.753	4.077	0	13.830	4.077

Periodeafgrænsningsposter vedrører modtagne offentlige tilskud til investeringer i materielle anlægsaktiver samt forudmodtagne huslejeindtægter.
Accruals and deferred income relate to public grants received for investments in tangible fixed assets and rental income.

NOTER
NOTES

Note

Eventualposter mv.

18

Contingencies etc.

Eventualforpligtelser

Contingent liabilities

Koncernens årlige lejeforpligtelser udgør 4.261 tkr.

Koncernen har indgået operationelle leasingkontrakter vedrørende driftsmateriel. Den samlede restleasingydelse pr. 31. december 2018 udgør 1.877 tkr. Restløbetiden på leasingkontrakterne udgør fra 1 til 44 måneder.

Moderselskabet er selvskyldnerkautionist for ethvert beløb, som koncernselskaberne Nordex Food A/S, Nørager Mejeri A/S og Nørager Gedefarm ApS måtte skyldes Spar Nord Bank A/S. Gælden pr. 31. december 2018 udgør 137 mio. kr. Den regnskabsmæssige værdi af kapitalandelene i datterselskaberne pr. 31. december 2018 udgør 93 mio. kr.

Moderselskabet er selvskyldnerkautionist for ethvert beløb, som koncernselskabet Nørager Gedefarm ApS måtte skyldes DLR Kredit A/S. Gælden pr. 31. december 2018 udgør 623 tkr. Den regnskabsmæssige værdi af kapitalandelen i datterselskabet udgør 74 tkr. pr. 31. december 2018.

Moderselskabet er solidarisk forsikringstager sammen med Nordex Food A/S og Nørager Mejeri A/S på en rammekontrakt, hvor Tryg Garanti har afgivet garanti op til 1 mio. kr. overfor Direktoratet for FødevareErhverv, garanti stor 5 mio. kr. overfor leverandører og garanti stor 50 tEUR overfor Haupt-Zollamt Jonas, Hamburg og Haupt-Zollamt Harburg.

Moderselskabet har kautioneret og stillet garantier for udenlandske datterselskabers bankmellemværender og kreditfaciliteter for 7.000 tEUR, 1.000 tGBP og 1.500 tRON.

Moderselskabet har afgivet støtteerklæring overfor datterselskabet Nordex Food Deutschland GmbH samt stillet selvskyldnerkaution vedrørende datterselskabets bankmellemværender.

Moderselskabet har afgivet støtteerklæring overfor Oberbank vedrørende Nordex Käserei Gesellschaft m.b.H.

Kontraktlige forpligtelser

Koncernen har indgået kontrakter om køb af mælk.

Datterselskabet Nørager Mejeri A/S har indgået aftale om opførelse af nyt biomasse damp-anlæg. Den samlede investering forventes at udgøre 11,7 mio. kr.

NOTER
NOTES

Note

Eventualposter mv. (fortsat)
Contingencies etc. (continued)

18

Total annual rental obligations amounts to DKK ('000) 4,261.

The Group has entered into operating lease agreements for operating equipment. The total residual lease liability amounts to DKK ('000) 1,877 at 31 December 2018. Operating leases have a maturity period of 1 to 44 months.

Surety has been assumed by the parent company for any amount which the group companies Nordex Food A/S, Nørager Mejeri A/S and Nørager Gedefarm ApS may owe to Spar Nord Bank A/S. The debt amounted to DKK 137 m at 31 December 2018. The carrying amount of the equity investments are DKK 93 m at 31 December 2018.

Surety has been assumed by the parent company for any amount which the group companies Nørager Gedefarm ApS may owe to DLR Kredit A/S. The debt amounted to DKK ('000) 623 at 31 December 2018. The carrying amount of the equity investment are DKK ('000) 74 at 31 December 2018.

The parent company is joint and several policyholder together with Nordex Food A/S and Nørager Mejeri A/S in respect of a framework agreement for which Tryg Garanti has provided a guarantee of up to DKK 1 m in favour of Direktoratet for FødevareErhverv, a guarantee of DKK 5 m in favour of suppliers and a guarantee of EUR ('000) 50 to Haupt-Zollamt Jonas, Hamburg and Haupt-Zollamt Harburg.

The parent company has issued guarantees and provided guarantees for foreign subsidiaries' obligations to banks and credit facilities of EUR ('000) 7,000, GBP ('000) 1,000 and RON ('000) 1,500.

The parent company has issued a letter of comfort regarding the subsidiary Nordex Food Deutschland GmbH and surety has been assumed for bank debt regarding this subsidiary.

The parent company has issued a letter of comfort to Oberbank regarding Nordex Käserei Gesellschaft m.b.H.

Contractual obligations

The Group has entered into contracts for purchase of milk.

The subsidiary Nørager Mejeri A/S has signed an agreement for construction of a new biomass steam plant. The total investment is expected to be DKK 11,7 m.

Hæftelse i sambeskatningen

Selskabet hæfter solidarisk sammen med moderselskabet og de øvrige selskaber i den sambeskattede koncern for skat af koncernens sambeskattede indkomst og for visse eventuelle kildeskatte som udbytteskat samt for fællesregistrering af moms.

Skyldig moms for fællesregistrerede selskaber udgør 1.819 tkr.

Skyldig skat af koncernens sambeskattede indkomst fremgår af årsrapporten for Dronninglund Invest ApS, CVR-nr. 77 87 58 16, der er administrationselskab for sambeskatningen.

Joint liabilities

The company is jointly and severally liable together with the parent company and the other group companies in the joint taxable group for tax on the group's joint taxable income and for certain possible withholding taxes such as dividend tax, and for the joint registration of VAT.

VAT payable regarding jointly registered companies amounts to DKK ('000) 1,819.

Tax payable of the group's jointly taxed income is stated in the annual report of Dronninglund Invest ApS, CVR-No. 77 87 58 16, which serves as management company for the joint taxation.

NOTER
NOTES

Note

Pantsætninger og sikkerhedsstillelser

19

Charges and securities

Der er afgivet følgende sikkerheder for gæld i ejendomme samt driftsmateriel og inventar:

The following securities have been provided on property and on machinery, fixtures and equipment:

	Koncernen		Morderselskabet	
	<i>Group</i>		<i>Parent company</i>	
	Regnskabsmæssig værdi af aktiver	Pantets nom. værdi eller restgæld	Regnskabsmæssig værdi af aktiver	Pantets nom. værdi eller restgæld
	<i>Carrying amount of assets</i>	<i>Nominal value of mortgage or outstanding debt</i>	<i>Carrying amount of assets</i>	<i>Nominal value of mortgage or outstanding debt</i>
	tkr. DKK '000	tkr. DKK '000	tkr. DKK '000	tkr. DKK '000
Matr. nr. 4 aø, Nørager hovedgaard, Durup og matr. nr. 3 h, Durup By, Durup: <i>Title no. 4 aø, Nørager hovedgaard, Durup and title no. 3 h, Durup By, Durup:</i>				
Ejerpantebrev (Primært Mejerirationaliseringsfonden, sekundært Spar Nord Bank)..... <i>Mortgage deed (Primary Mejerirationaliseringsfonden, secondary Spar Nord Bank)</i>	56.243	8.000	0	0
Ejerpantebrev (Primært Mejerirationaliseringsfonden, sekundært Spar Nord Bank)..... <i>Mortgage deed (Primary Mejerirationaliseringsfonden, secondary Spar Nord Bank)</i>	56.243	5.000	0	0
Ejerpantebrev (Primært Mejerirationaliseringsfonden, sekundært Spar Nord Bank)..... <i>Mortgage deed (Primary Mejerirationaliseringsfonden, secondary Spar Nord Bank)</i>	56.243	7.000	0	0
Ejerpantebrev (Primært Mejerirationaliseringsfonden, sekundært Spar Nord Bank)..... <i>Mortgage deed, (Primary Mejerirationaliseringsfonden, secondary Spar Nord Bank)</i>	56.243	1.653	0	0
Skadesløsbrev (Spar Nord Bank)..... <i>Letter of indemnity (Spar Nord Bank)</i>	56.243	20.000	0	0
Skadesløsbrev (Spar Nord Bank, alene i matr. nr. 3 h, Durup By, Durup)..... <i>Letter of indemnity (Spar Nord Bank, only on title no. 3 h Durup by, Durup)</i>	56.243	5.000	0	0
Skadesløsbrev (Spar Nord Bank)..... <i>Letter of indemnity (Spar Nord Bank)</i>	35.579	10.000	0	0
Skadesløsbrev (Spar Nord Bank)..... <i>Letter of indemnity (Spar Nord Bank)</i>	35.579	10.000	0	0
Løsøreejerpantebrev (Spar Nord Bank)..... <i>Chattel mortgage (Spar Nord Bank)</i>	35.579	1.000	0	0

NOTER
NOTES

Note

Pantsætninger og sikkerhedsstillelser (fortsat)

19

Charges and securities (continued)

Ejerpantebrev (Spar Nord Bank)	1.905	600	0	0
<i>Mortgage deed (Spar Nord Bank)</i>				
Ejerpantebrev (Spar Nord Bank)	1.905	1.200	0	0
<i>Mortgage deed (Spar Nord Bank)</i>				
Realkreditpantebrev (DLR Kredit) ...	1.905	368	0	0
<i>Mortgage deed (DLR Kredit)</i>				
Realkreditpantebrev (DLR Kredit) ...	1.905	252	0	0
<i>Mortgage deed (DLR Kredit)</i>				

Ovennævnte sikkerhedsstillelser ved ejerpantebreve i matr. nr. 4aø Nørager Hovedgaard, Durup og matr. nr. 3h, Durup by, Durup samt løsøreejerpantebrev i driftsmidler og inventar er stillet til sikkerhed for hele Nordex-koncernens engagement med Spar Nord Bank.

Datterselskabet Nordex Käserei GmbH har, for mellemværende med Oberbank AG, afgivet pant nominelt 34.798 tkr. (4.660 tEUR) i grunde og bygninger. Den regnskabsmæssige værdi pr. 31. december 2018 andrager 38.626 tkr.

Koncernens driftsmidler, produktionsanlæg og maskiner kan være omfattet af regler om tilhørspant.

Koncernen har overfor Spar Nord Bank A/S afgivet virksomhedspant på nom. 180 mio. kr. Pr. 31. december 2018 udgør engagementet 153.326 tkr. Virksomhedspantet omfatter følgende aktiver, hvis regnskabsmæssige værdi på balancedagen udgør:

Produktionsanlæg, maskiner og andet driftsmateriel mv.....	44.046 tkr.
Tilgodehavender fra salg.....	105.694 tkr.
Varebeholdninger.....	44.956 tkr.

Derudover omfatter virksomhedspantet også pant i driftsinventar, driftsmateriel, motor-køretøjer, der ikke er eller tidligere har været registreret, goodwill, domænenavne og rettigheder i henhold til patentloven, varemærkeloven, designloven, brugsmodelloven samt drivmidler og andre hjælpstoffer.

Moderselskabet har givet Spar Nord Bank A/S transport i tilgodehavende hos datterselskabet S.C. Nordex Food Romania S.R.L., Rumænien tillige til sikkerhed for engagement med Nordex Food A/S.

Moderselskabet har lagt aktier i datterselskabet Futura Foods UK Ltd. til sikkerhed for ethvert mellemværende med Spar Nord Bank A/S. Den regnskabsmæssige værdi af de nævnte kapitalandele pr. 31. december 2018 udgør 24.013 tkr.

Datterselskabet Futura Foods UK Ltd. har, for alt mellemværende med Svenska Handelsbanken AB, afgivet virksomhedspant i samtlige selskabets aktiver, hvis regnskabsmæssige værdi på balancedagen udgør 102.868 tkr. Pr. 31. december 2018 udgør engagementet 10.949 tkr.

Datterselskabet TOK GmbH har, for alt mellemværende med Santander Bank, afgivet pant i tilgodehavender fra salg samt varebeholdninger, hvis regnskabsmæssige værdi på balancedagen udgør henholdsvis 39.514 tkr. og 39.211 tkr. Pr. 31. december 2018 udgør engagementet 20.601 tkr.

NOTER
NOTES

Note

Pantsætninger og sikkerhedsstillelser (fortsat)

19

Charges and securities (continued)

Datterselskabet S.C. Nordex Food Romania S.R.L. har, for alt mellemværende med Raiffeisen Bank, afgivet pant i tilgodehavender fra salg, hvis regnskabsmæssige værdi på balancedagen udgør 4.933 tkr. Pr. 31. december 2018 er engagementet et indestående.

Datterselskabet Nordex Food A/S har overfor Mediterranean Shipping Company S.A. stillet en bankgaranti på tUSD 64.

The above guarantees for mortgage deeds on title no. 4aø Nørager Hovedgaard, Durup, and title no. 3h, Durup by, Durup, and chattel mortgage on machinery, fixtures and equipment are provided as security for the whole Nordex Group's engagement with Spar Nord Bank.

The subsidiary, Nordex Käserei GmbH, has issued a mortgage on land and buildings of nominal amount DKK ('000) 34,798 (EUR ('000) 4,660) to Oberbank AG. Carrying amount of assets amount to DKK ('000) 38,626 at 31 December 2018.

Machinery, fixtures and equipment may be subject to rules on mortgages secured on movable property.

The Group has issued a floating charge of nominal amount of DKK 180 m to Spar Nord Bank A/S. At 31 December 2018, the engagement amounts to DKK ('000) 153,326. The floating charge includes the following assets of a carrying amount at the balance sheet date of:

<i>Production plant, fixtures and other operating equipment etc.:</i>	<i>DKK ('000) 44,046</i>
<i>Trade receivables:</i>	<i>DKK ('000) 105,694</i>
<i>Inventories:</i>	<i>DKK ('000) 44,956</i>

In addition, the floating charge includes charges on fixtures and fittings, operating equipment, vehicles, which have not been registered before, goodwill, domain names and rights according to the Danish Patents Act, the Danish Trademarks Act, the Danish Designs Act, the Danish Utility Models Act, and propellants and other ancillary materials.

The parent company assigned an account receivable from the subsidiary S.C. Nordex Food S.R.L., Romania, to Spar Nord Bank A/S together with security for the commitment with Nordex Food A/S.

The parent company has placed shares in the subsidiary Futura Foods UK Ltd. as security for any balances with Spar Nord Bank A/S. The carrying amount of the equity investment are DKK ('000) 24,013 at 31 December 2018.

The subsidiary, Futura Foods UK Ltd., has issued a floating charge on all the company's assets for any balances with Svenska Handelsbanken AB. The engagement amounts at 31 December 2018 to DKK ('000) 10,949 and the carrying amount of all assets is DKK ('000) 102,868.

The subsidiary, TOK GmbH, has provided security on trade receivables and inventories for balance with Santander Bank. The carrying amount of trade receivables and inventories is DKK ('000) 39,514 and DKK ('000) 39,211 at the balance sheet date. The engagement amounts to DKK ('000) 20,601 at 31 December 2018.

The subsidiary, S.C. Nordex Food Romania S.R.L, has provided security on trade receivables for balance with Raiffeisen Bank. The carrying amount of trade receivables is DKK ('000) 4,933 at the balance sheet date. The engagement is a deposit at 31 December 2018.

The subsidiary, Nordex Food A/S, has provided a bank guarantee of USD ('000) 64 as security for Mediterranean Shipping Company S.A.

NOTER
NOTES

Note

Nærtstående parter

20

Related parties

Selskabets og koncernens nærtstående parter omfatter følgende:

The company and the group's related parties include:

Bestemmende indflydelse

Moderselskabet Dronninglund Invest ApS, Nordre Ringgade 2, 9330 Dronninglund og den ultimative kapitalejer Keld Houen Pedersen, Dronninglund har den bestemmende indflydelse.

Transaktioner med nærtstående parter

Koncernen har ikke haft transaktioner med nærtstående parter, der ikke er indgået på markedsmæssige vilkår. Jf. ÅRL § 98c, stk. 7 oplyses alene om transaktioner, som ikke er gennemført på normale markedsmæssige vilkår.

Controlling interest

The parent company Dronninglund Invest ApS, Nordre Ringgade 2, 9330 Dronninglund, and the ultimate shareholder Keld Houen Pedersen, Dronninglund have the controlling interest.

Transactions with related parties

The group did not carry out any transactions that were not concluded on market conditions. According to section 98c, subsection 7 of the Danish Financial Statements Act information is given only on transactions that were not performed on common market conditions.

Afledte finansielle instrumenter

21

Derivative financial instruments

Som led i sikring af indregnede og ikke-indregnede transaktioner anvender koncernen sikringsinstrumenter såsom valutaterminskontrakter. Kontrakterne kan specificeres således (tkr.):

As part of the hedging of recognised and non-recognised transactions the group uses hedging instruments such as forward exchange contracts. The contracts are specified as follows (DKK '000):

Valuta	Betaling/Udløb	Modværdi i DKK af kontrakter	Tab(-)/gevinst(+) i forhold til statuskurs
Currency	Payment/Expiry	Equivalent value DKK of contracts	Loss(-)/profit(+) compared to year-end rate
		tkr.	tkr.
		DKK '000	DKK '000
USD/DKK	0-12 måneder	46.054	-25
AUD/DKK	0-12 måneder	10.618	-748
GBP/EUR	0-12 måneder	-58.855	682
		-2.183	-91

Ud af det samlede tab på -91 tkr. er netto +83 tkr. resultatført, mens -174 tkr. er ført på egenkapitalen.

DKK ('000) +83 of the total loss of DKK ('000) -91 is entered in the income statement and DKK ('000) -174 is entered in equity.

NOTER
NOTES

Note

Koncernregnskab

22

Consolidated financial statements

Selskabet indgår i koncernregnskabet for moderselskabet Dronninglund Invest ApS, Nordre Ringgade 2, 9330 Dronninglund, CVR-nr. 77 87 58 16.

The company is included in the consolidated financial statements of the parent company Dronninglund Invest ApS, Nordre Ringgade 2, 9330 Dronninglund, CVR-No. 77 87 58 16.

ANVENDT REGNSKABSPRAKSIS ACCOUNTING POLICIES

Årsrapporten for Nordex Holding A/S for 2018 er aflagt i overensstemmelse med den danske årsregnskabslovs bestemmelser for virksomheder i regnskabsklasse C, stor virksomhed.

The Annual Report of Nordex Holding A/S for 2018 has been presented in accordance with the provisions of the Danish Financial Statements Act for enterprises in reporting class C, large enterprise.

Årsrapporten er udarbejdet efter samme regnskabspraksis som sidste år.

The Annual Report is prepared consistently with the accounting principles applied last year.

Medmindre andet er angivet er beløb i tkr.

Koncernregnskabet

Koncernregnskabet omfatter modervirksomheden Nordex Holding A/S samt tilknyttede virksomheder, hvori Nordex Holding A/S direkte eller indirekte besidder mere end 50% af stemmeretighederne eller på anden måde har bestemte indflydelse.

Consolidated financial statements

The consolidated financial statements include the parent company Nordex Holding A/S and its subsidiaries in which Nordex Holding A/S directly or indirectly holds more than 50% of the voting rights or in any other way has a controlling influence.

Samtlige tilknyttede selskaber med undtagelse af Nordex Food USA Inc. indgår i konsolideringen. Dette selskab udeholdes af konsolideringen med henvisning til ÅRL § 13, da det er af uvæsentlig betydning for koncernregnskabet.

All group enterprises with the exception of Nordex Food USA Inc. has been consolidated. The company has not been consolidated pursuant to Section 13 of the Danish Financial Statements Act as it is of no material importance for the Consolidated financial statements.

Koncernregnskabet er udarbejdet som et sammendrag af modervirksomhedens og tilknyttede virksomheders årsregnskaber ved sammenlægning af ensartede regnskabsposter. Ved konsolideringen foretages fuld eliminering af koncerninterne indtægter og omkostninger, aktiebesiddelser, interne mellemværender og udbytter samt realiserede og urealiserede fortjenester og tab ved transaktioner mellem de konsoliderede virksomheder.

The consolidated financial statements consolidate the financial statements of the parent company and the subsidiaries by combining uniform accounts items. Intercompany income and expenses, shareholdings, internal balances and dividend, and realised and unrealised gains and losses arising from transactions between the consolidated enterprises are fully eliminated in the consolidation.

Nyerhvervede eller nystiftede virksomheder indregnes i koncernregnskabet fra anskaffelsestidspunktet. Solgte eller afviklede virksomheder indregnes i den konsoliderede resultatopgørelse frem til afståelsestidspunktet. Sammenligningstal korrigeres ikke for nyhvervede, solgte eller afviklede virksomheder.

New acquired or established enterprises are recognised in the consolidated financial statements from the time of acquisition. Sold or wound up enterprises are recognised in the consolidated income statement up to the time of disposal. Comparative figures are not adjusted for new acquired, sold or wound up enterprises.

Erhvervede virksomheder indregnes i koncernregnskabet efter overtagelsesmetoden, med omvurdering af alle identificerede aktiver og forpligtelser til dagsværdi på overtagelsesdagen. Dagsværdien er opgjort på baggrund af handler på et aktivt marked, alternativt beregnet ved anvendelse af almindeligt accepterede værdiansættelsesmodeller.

Acquired enterprises are recognised in the consolidated financial statements under the acquisition method, reassessing all identified assets and liabilities to fair value at the acquisition date. The fair value is calculated based on acquisitions made in an active market, alternatively calculated using generally accepted valuation methods.

ANVENDT REGNSKABSPRAKSIS ACCOUNTING POLICIES

Kapitalandele i tilknyttede virksomheder udlignes med den forholdsmæssige andel af de tilknyttede virksomhedernes dagsværdi af nettoaktiver og forpligtelser på anskaffelsestidspunktet.

Positive forskelsbeløb mellem anskaffelsessværdi og dagsværdi af overtagne identificerede aktiver og forpligtelser, indregnes under immaterielle anlægsaktiver som goodwill og afskrives systematisk over resultatopgørelsen efter en individuel vurdering af den økonomiske levetid, dog maksimalt 10 år. Negative forskelsbeløb indregnes i resultatopgørelsen ved anskaffelsen. Forskelsbeløbet fra erhvervede virksomheder i tidligere år udgør 20.218 tkr. Erhvervet goodwill i årets løb udgør 580 tkr. Erhvervet goodwill i årets løb er indregnet på egenkapitalen idet dette vedrører kapitalandele erhvervet fra minoritetsinteressers.

Minoritetsinteresser

I koncernregnskabet indregnes tilknyttede virksomheders regnskabsposter 100 %. Minoritetsinteressernes forholdsmæssige andel af tilknyttede virksomheders resultat og egenkapital præsenteres særskilt i henholdsvis resultatdisponering og i særskilte hovedposter inden for egenkapitalen.

RESULTATOPGØRELSEN

Nettoomsætning

Nettoomsætning ved salg af handelsvarer og færdigvarer indregnes i resultatopgørelsen, såfremt levering og risikoovergang til køber har fundet sted inden årets udgang og såfremt indtægten kan opgøres pålideligt og forventes modtaget. Nettoomsætning indregnes ekskl. moms og afgifter og med fradrag af rabatter i forbindelse med salget.

Andre driftsindtægter

Andre driftsindtægter indeholder regnskabsposter af sekundær karakter i forhold til koncernens og selskabets aktiviteter, herunder fortjeneste ved salg af immaterielle- og materielle anlægsaktiver.

Andre driftsomkostninger

Andre driftsomkostninger indeholder regnskabsposter af sekundær karakter i forhold til koncernens og selskabets aktiviteter, herunder tab ved salg af immaterielle og materielle anlægsaktiver.

Investments in subsidiary enterprises are set off by the proportional share of the subsidiaries' market value of net assets and liabilities at the acquisition date.

Positive differences between acquisition value and market value of acquired and identified assets and liabilities are recognised in intangible fixed assets as goodwill and amortised systematically in the Income Statement under an individual assessment of the useful life, however, not more than 10 years. Negative differences are recognised in the Income Statement upon acquisition. Differences from acquired enterprises in previous years amounts to DKK ('000) 20,218. Goodwill acquired during the year amounts to DKK ('000) 580. Goodwill acquired during the year is recognised directly in equity as it relates to acquisition from minority interests.

Minority interests

The accounting items of the subsidiaries are recognised in full in the consolidated financial statements. The minority interests' proportional share of the results and equity of the subsidiaries is stated as separate items in the allocation of profit/loss and in individual main items under equity.

INCOME STATEMENT

Net revenue

Net revenue from sale of merchandise and finished goods is recognised in the Income Statement if supply and risk transfer to purchaser has taken place before the end of the year and if the income can be measured reliably and is expected to be received. Net revenue is recognised exclusive of VAT, duties and less discounts related to the sale.

Other operating income

Other operating income includes items of a secondary nature in relation to the enterprises' principal activities, including profit from sale of intangible and tangible fixed assets.

Other operating expenses

Other operating expenses include items of a secondary nature in relation to the enterprises' principal activities, including loss from sale of intangible and tangible fixed assets.

ANVENDT REGNSKABSPRAKSIS ACCOUNTING POLICIES

Vareforbrug

Vareforbrug omfatter omkostninger, der afholdes for at opnå årets nettoomsætning. Herunder indgår direkte og indirekte omkostninger til råvarer og hjælpematerialer.

Andre eksterne omkostninger

Andre eksterne omkostninger omfatter omkostninger til salg, reklame, administration, lokaler, tab på debitorer, operationelle leasingomkostninger mv.

Ydelser i forbindelse med operationelle leasingaftaler og øvrige lejeaftaler indregnes i resultatopgørelsen over kontraktens løbetid. Selskabets samlede forpligtelse vedrørende operationelle leasing- og lejeaftaler oplyses under eventualposter mv.

Personaleomkostninger

Personaleomkostninger omfatter løn og gager, inklusive feriepenge og pensioner samt andre omkostninger til social sikring mv. til koncernens og selskabets medarbejdere. I personaleomkostninger er fratrukket modtagne godtgørelser fra offentlige myndigheder.

Indtægter af kapitalandele i dattervirksomheder

I moderselskabets resultatopgørelse indregnes den forholdsmæssige andel af de enkelte tilknyttede virksomheders resultat efter fuld eliminering af intern avance/tab og fradrag af afskrivning på goodwill.

Indtægter af andre værdipapirer

Indtægter af andre værdipapirer indeholder udbytte, realiserede og urealiserede kursgevinster og -tab.

Finansielle indtægter og omkostninger

Finansielle indtægter og omkostninger indeholder renteindtægter og -omkostninger, finansielle omkostninger ved finansiell leasing, realiserede og urealiserede kursgevinster og -tab vedrørende værdipapirer, gæld og transaktioner i fremmed valuta, amortisering af finansielle aktiver og forpligtelser samt tillæg og godtgørelse under acontoskatteordningen mv. Finansielle indtægter og omkostninger indregnes med de beløb, der vedrører regnskabsåret.

Cost of sales

Cost of sales comprise costs incurred to achieve the net revenue for the year, including direct and indirect costs of raw materials and consumables.

Other external expenses

Other external expenses include cost of sales, advertising, administration, buildings, bad debts, operating lease expenses, etc.

Payments related to operating lease expenses and other lease agreements are recognised in the Income Statement during the continuance of the contract. The Company's total liability concerning operating and other lease agreements are stated under contingencies, etc.

Staff costs

Staff costs comprise wages and salaries, including holiday pay and pensions and other costs for social security etc. for the company's employees. Repayments from public authorities are deducted from staff costs.

Investments in subsidiaries

The income statement of the parent company recognises the proportional share of the results of each subsidiary after full elimination of intercompany profits/losses and deduction of amortisation of goodwill.

Income from other securities

Income from other securities includes dividend, realised and unrealised exchange gains and losses.

Financial income and expenses

Financial income and expenses include interest income and expenses, financial expenses of finance leases, realised and unrealised gains and losses arising from investments in financial assets, debt and transactions in foreign currencies, amortisation of financial assets and liabilities as well as charges and allowances under the tax-on-account scheme etc. Financial income and expenses are recognised in the income statement by the amounts that relate to the financial year.

ANVENDT REGNSKABSPRAKSIS ACCOUNTING POLICIES

Skat

Årets skat, som består af årets aktuelle skat og forskydning i udskudt skat, indregnes i resultatopgørelsen med den del, der kan henføres til årets resultat, og direkte på egenkapitalen med den del, der kan henføres til posteringer direkte på egenkapitalen.

BALANCEN

Immaterielle anlægsaktiver

Erhvervet goodwill, varemærker og forhandlerrettigheder måles til kostpris med fradrag af akkumulerede afskrivninger. Goodwill afskrives lineært over den økonomiske brugstid, der er vurderet til 10 år. Afskrivningsperioden er foretaget ud fra en vurdering af den erhvervede virksomheds markedspostition og indtjeningsprofil, samt branchemæssige forhold.

Software og licenser måles til kostpris med fradrag af akkumulerede afskrivninger eller til genindvindingsværdien, hvor denne er lavere. Software afskrives lineært over den økonomiske brugstid, der er vurderet til 5 år. Licenser afskrives over aftaleperioden, dog maksimalt 5 år.

Immaterielle anlægsaktiver nedskrives generelt til genindvindingsværdi, hvis denne er lavere end regnskabsmæssig værdi.

Materielle anlægsaktiver

Grunde og bygninger, produktionsanlæg og maskiner samt andre anlæg, driftsmateriel og inventar måles til kostpris med fradrag af akkumulerede af- og nedskrivninger. Der afskrives ikke på grunde.

Afskrivningsgrundlaget er kostpris med fradrag af den skønnede restværdi efter afsluttet brugstid.

Kostprisen omfatter anskaffelsesprisen samt omkostninger direkte tilknyttet anskaffelsen indtil det tidspunkt, hvor aktivet er klar til at blive taget i brug. I kostprisen for grunde og bygninger indgår finansielle omkostninger.

Byggerettighed og tilhørende bygning afskrives over aftaleperioden. Aftaleperioden udløber 30. juni 2040.

Tax

The tax for the year, which consists of the current tax for the year and changes in deferred tax, is recognised in the income statement by the portion that may be attributed to the profit for the year, and is recognised directly in the equity by the portion that may be attributed to entries directly to the equity.

BALANCE SHEET

Intangible fixed assets

Acquired goodwill, trademarks and other rights are measured at cost less accumulated amortisation. Goodwill is amortised on a straight-line basis over the expected useful life which is estimated to 10 years. The period of amortisation is determined based on an assessment of the acquired company's position in the market and earnings profile, and the industry-specific conditions.

Software and licences are measured at the lower of cost less accumulated amortisation or the recoverable amount. Software is amortised on a straight-line basis over the expected useful life which is estimated to 5 years. Licences are amortised over the term of the agreement, however, no more than 5 years.

Intangible fixed assets are generally written down to the lower of recoverable value and carrying amount.

Tangible fixed assets

Land and buildings, production plant and machinery, other plants, fixtures and equipment are measured at cost less accumulated depreciation and impairment losses. Land is not depreciated.

The depreciation base is cost less estimated residual value after end of useful life.

The cost includes the acquisition price and costs incurred directly in connection with the acquisition until the time when the asset is ready to be used. The cost of buildings include financial expenses.

Building right and relevant building are depreciated over the period of the agreement. The period of the agreement expires on 30 June 2040.

ANVENDT REGNSKABSPRAKSIS
ACCOUNTING POLICIES

Der foretages lineære afskrivninger baseret på følgende vurdering af aktivernes forventede brugstider og restværdi:

Straight-line depreciation is provided on the basis of an assessment of the expected useful lives of the assets and their residual value:

	Brugstid Useful life	Restværdi Residual value
Bygninger / bygninger på fremmed grund..... <i>Buildings / buildings on other land</i>	25-40 / 15 år/years	0 %
Byggerettighed og tilhørende bygning..... <i>Building right and relevant building</i>	28 år/years	0 %
Produktionsanlæg og maskiner..... <i>Production plant and machinery</i>	5-10 år/years	0 %
Andre anlæg, driftsmateriel og inventar..... <i>Other plant, fixtures and equipment</i>	3-8 år/years	0 %
Indretning af lejede lokaler..... <i>Leasehold improvements</i>	8-10 år/years	0 %

Landbrugsjord måles ved første indregning til kostpris og opskrives løbende til dagsværdi. Dagsværdien baseres på en anerkendt værdiansættelsesmetode. Opskrivningen overføres til reserve for opskrivninger under egenkapitalen.

Farm land is measured at cost at the first recognition and is written up currently to fair market value. The fair market value is based on an accepted valuation method. The write-up is transferred to reserve for revaluations under equity.

Andre investeringsaktiver der omfatter stambesætning af geder måles til kostpris. Der afskrives ikke på stambesætning.

Other investment assets, which include milking herd of goats, are measured at cost. Milking herd is not depreciated.

Fortjeneste eller tab ved salg af materielle anlægsaktiver opgøres som forskellen mellem salgspris med fradrag af salgskostninger og den regnskabsmæssige værdi på salgstidspunktet. Fortjeneste eller tab indregnes i resultatopgørelsen under andre driftsindtægter eller andre driftsomkostninger.

Profit or loss on disposal of tangible fixed assets is stated as the difference between the sales price less selling costs and the carrying amount at the time of sale. Profit or loss is recognised in the income statement as other operating income or other operating expenses.

Leasingkontrakter

Leasingkontrakter vedrørende materielle anlægsaktiver, hvor selskabet har alle væsentlige risici og fordele forbundet med ejendomsretten (finansiel leasing), indregnes i balancen som aktiver. Aktiverne måles ved første indregning i balancen til opgjort kostpris svarende til dagsværdi eller (hvis lavere) nutidsværdien af de fremtidige leasingydelse. Ved beregning af nutidsværdien anvendes leasingaftalens interne rentefod som diskonteringsfaktor eller en tilnærmet værdi for denne. Finansielt leasede aktiver afskrives som koncernens og selskabets øvrige tilsvarende materielle anlægsaktiver.

Lease contracts

Lease contracts relating to tangible fixed assets where the company bears all material risks and benefits attached to the ownership (finance lease) are recognised as assets in the balance sheet. The assets are at the initial recognition measured at calculated cost equal to the lower of fair value and present value of the future lease payments. The internal interest rate of the lease contract is used as discounting factor or an approximate value when calculating the present value. Finance lease assets are depreciated similarly to the company's other tangible fixed assets.

Den kapitaliserede restleasingforpligtelse indregnes i balancen som en gældsforpligtelse, og leasingydelsens rentedel indregnes over kontraktens løbetid i resultatopgørelsen.

The capitalised residual lease liability is recognised in the balance sheet as a liability and the interest portion of the lease payment is recognised in the income statement over the term of the contract.

ANVENDT REGNSKABSPRAKSIS ACCOUNTING POLICIES

Finansielle anlægsaktiver

Kapitalandele i dattervirksomheder måles i moderselskabets balance efter den indre værdis metode.

Kapitalandele i dattervirksomheder måles i balancen til den forholdsmæssige andel af virksomhedernes regnskabsmæssige indre værdi opgjort efter moderselskabets regnskabspraksis med fradrag eller tillæg af urealiserede koncerninterne avancer og tab og med tillæg eller fradrag af resterende værdi af positiv eller negativ goodwill.

Ved køb af virksomheder anvendes overtagelsesmetoden med omvurdering af alle identificerede aktiver og forpligtelser til dagsværdi på overtagelsesdagen. Dagsværdien er opgjort på baggrund af handler på et aktivt marked, alternativt beregnet ved anvendelse af almindeligt accepterede værdiansættelsesmodeller.

Koncerngoodwill afskrives over den vurderede økonomiske levetid, der fastlægges på baggrund af ledelsens erfaringer inden for de enkelte forretningsområder. Koncerngoodwill afskrives lineært over afskrivningsperioden, der udgør 10 år. Afskrivningsperioden er foretaget ud fra en vurdering af den erhvervede virksomheds markedsposition og indtjeningsprofil samt branchemæssige forhold.

Nettoopskrivning af kapitalandele i dattervirksomheder overføres under egenkapitalen til reserve for nettoopskrivning efter den indre værdis metode i det omfang, den regnskabsmæssige værdi overstiger anskaffelsværdien.

Dattervirksomheder med negativ regnskabsmæssig indre værdi måles til 0 kr. og et eventuelt tilgodehavende hos disse virksomheder nedskrives i det omfang det vurderes som uerholdeligt. Såfremt den regnskabsmæssige negative indre værdi overstiger tilgodehavender, indregnes det resterende beløb under hensatte forpligtelser i det omfang, selskabet har en retlig eller faktisk forpligtelse til at dække dattervirksomheders underbalance.

Finansielle anlægsaktiver omfatter desuden børsnoterede og unoterede aktier, der ikke forventes afhændet. Disse aktier måles til dagsværdi på balancedagen. For noterede værdipapirer svarer dagsværdien til børskurs.

Fixed asset investments

Investments in subsidiaries are measured in the company's balance sheet under the equity method.

Investments in subsidiaries are measured in the Balance Sheet at the proportional share of the enterprises' carrying equity value, calculated in accordance with the parent company's accounting policies with deduction or addition of unrealised intercompany profits or losses and with addition or deduction of the residual value of positive or negative goodwill

Acquired enterprises are recognised in the consolidated financial statements under the acquisition method, reassessing all identified assets and liabilities to fair value at the acquisition date. The fair value is calculated based on acquisitions made in an active market, alternatively calculated using generally accepted valuation methods.

Consolidated goodwill is amortised over the expected useful life determined on the basis of management's experience within the individual lines of business. Consolidated goodwill is amortised on a straight-line basis over the period of amortisation which is estimated to 10 years. The period of amortisation is determined based on an assessment of the acquired company's position in the market and earnings profile, and the industry-specific condition.

Net revaluation of investments in subsidiaries and associates is transferred under the equity to reserve for net revaluation under the equity value method to the extent that the carrying amount exceeds the acquisition value.

Subsidiaries with a negative carrying equity value are measured to DKK 0 and any amounts due from these enterprises are written down by the company's share of the negative equity to the extent that it is deemed to be irrecoverable. If the carrying negative equity value exceeds receivables, the residual amount is recognised under provision for liabilities to the extent that the company has a legal or actual liability to cover the subsidiary's deficit.

Fixed asset investments also include public quoted shares that are not expected to be disposed of. These shares are measured at market value on the balance sheet date. Market value of public quoted shares equals the quoted price.

ANVENDT REGNSKABSPRAKSIS ACCOUNTING POLICIES

Værdiforringelse af anlægsaktiver

Den regnskabsmæssige værdi af immaterielle og materielle anlægsaktiver samt finansielle anlægsaktiver, der ikke måles til dagsværdi, vurderes årligt for indikationer på værdiforringelse ud over det, som udtrykkes ved afskrivning.

Foreligger der indikationer på værdiforringelse, foretages nedskrivningstest af hvert enkelt aktiv henholdsvis gruppe af aktiver. Der foretages nedskrivning til genindvindingsværdien, hvis denne er lavere end den regnskabsmæssige værdi.

Genindvindingsværdi er den højeste værdi af nettosalgspris og kapitalværdi. Kapitalværdien opgøres som nutidsværdien af de forventede nettopengestrømme fra anvendelsen af aktivet eller aktivgruppen og forventede nettopengestrømme ved salg af aktivet eller aktivgruppen efter endt brugstid.

Varebeholdninger

Varebeholdninger måles til kostpris efter FIFO-princippet. I tilfælde, hvor nettorealiseringsværdien er lavere end kostprisen, nedskrives til denne lavere værdi.

Kostpris for handelsvarer samt råvarer og hjælpe-materialer opgøres som anskaffelsespris med tillæg af hjemtagelsesomkostninger.

Nettorealiseringsværdien for varebeholdninger opgøres som salgspris med fradrag af færdiggørelsesomkostninger og omkostninger, der afholdes for at effektuere salget. Værdien fastsættes under hensyntagen til varebeholdningernes omsættelighed, ukurans og forventet udvikling i salgspris.

Tilgodehavender

Tilgodehavender måles til amortiseret kostpris, hvilket sædvanligvis svarer til nominel værdi. Værdien reduceres med nedskrivning til imødegåelse af forventede tab.

Periodeafgrænsningsposter, aktiver

Periodeafgrænsningsposter indregnet under aktiver omfatter afholdte omkostninger vedrørende efterfølgende regnskabsår.

Andre hensatte forpligtelser

Hensatte forpligtelser omfatter forventede omkostninger til omstruktureringer mv. samt udskudt skat.

Impairment of fixed assets

The carrying amount of intangible and tangible fixed assets together with investments, which are not measured at fair value, are valued on an annual basis for indications of impairment other than that reflected by amortisation and depreciation.

In the event of impairment indications, an impairment test is made for each asset or group of assets, respectively. If the net realisable value is lower than the carrying amount, it is written down to the lower value.

The recoverable amount is calculated at the higher of net selling price and capital value. The capital value is determined as the fair value of the expected net cash flows from the use of the asset or group of assets and the expected net cash flows from sale of the asset or group of assets after the end of its useful life.

Inventories

Inventories are measured at cost using the FIFO-principle. If the net realisable value is lower than cost, write-down is provided to the lower value.

The cost of merchandise as well as raw materials and consumables is calculated at acquisition price with addition of transportation and similar costs.

The net realisable value of inventories is stated at sales price less completion costs and costs incurred to execute the sale and is determined with due regard to marketability, obsolescence and development in expected sales price.

Receivables

Receivables are measured at amortised cost which usually corresponds to nominal value. The value is impaired to meet expected losses.

Accruals, assets

Accruals recognised as assets include costs incurred relating to the subsequent financial year.

Other provisions for liabilities

Other provisions for liabilities include the expected cost of restructuring etc. and deferred tax.

ANVENDT REGNSKABSPRAKSIS ACCOUNTING POLICIES

Skyldig skat og udskudt skat

Aktuelle skatteforpligtelser og tilgodehavende aktuel skat indregnes i balancen som beregnet skat af årets skattepligtige indkomst reguleret for skat af tidligere års skattepligtige indkomster samt for betalte acontoskatter.

Selskabet er sambeskattet med koncernforbundne danske selskaber. Den aktuelle selskabsskat fordeles mellem de sambeskattede selskaber i forhold til disses skattepligtige indkomster og med fuld fordeling med refusion vedrørende skattemæssige underskud. De sambeskattede selskaber indgår i acontoskatteordningen. Skyldig og tilgodehavende sambeskatningsbidrag indregnes i balancen under henholdsvis omsætningsaktiver og gæld.

Udskudt skat måles af midlertidige forskelle mellem regnskabsmæssig og skattemæssig værdi af aktiver og forpligtelser.

Udskudt skat måles på grundlag af de skatteregler og skattesatser, der med balancedagens lovgivning vil være gældende, når den udskudte skat forventes udløst som aktuel skat. Ændring i udskudt skat som følge af ændringer i skattesatser indregnes i resultatopgørelsen bortset fra poster, der føres direkte på egenkapitalen.

Gældsforpligtelser

Finansielle forpligtelser indregnes ved låntagelse til det modtagne provenu med fradrag af afholdte låneomkostninger. I efterfølgende perioder måles de finansielle forpligtelser til amortiseret kostpris svarende til den kapitaliserede værdi ved anvendelse af den effektive rente, således at forskellen mellem provenuet og den nominelle værdi indregnes i resultatopgørelsen over låneperioden.

Amortiseret kostpris for kortfristede gældsforpligtelser svarer normalt til nominal værdi.

Tax payable and deferred tax

Current tax liabilities and receivable current tax are recognised in the balance sheet as the calculated tax on the taxable income for the year, adjusted for tax on the taxable income for previous years and taxes paid on account.

The Company is subject to joint taxation with Danish group companies. The current corporation tax is distributed among the joint taxable companies in proportion to their taxable income and with full allocation and refund related to tax losses. The joint taxable companies are included in the on account tax scheme. Joint taxation contributions receivable and payable are recognised in the Balance Sheet under current assets and liabilities, respectively.

Deferred tax is measured on the temporary differences between the carrying amount and the tax value of assets and liabilities.

Deferred tax is measured on the basis of the tax rules and tax rates that under the legislation in force on the balance sheet date will be applicable when the deferred tax is expected to crystallise as current tax. Any changes in the deferred tax resulting from changes in tax rates, are recognised in the income statement, except from items recognised directly in equity.

Liabilities

Financial liabilities are recognised at the time of borrowing by the amount of proceeds received less borrowing costs. In subsequent periods, the financial liabilities are measured at amortised cost equal to the capitalised value when using the effective interest, the difference between the proceeds and the nominal value being recognised in the income statement over the term of loan.

The amortised cost of current liabilities corresponds usually to nominal value.

ANVENDT REGNSKABSPRAKSIS
ACCOUNTING POLICIES

Afledte finansielle instrumenter

Afledte finansielle instrumenter indregnes første gang i balancen til kostpris og måles efterfølgende til dagsværdi. Positive og negative dagsværdier af afledte finansielle instrumenter indgår i tilgodehavender henholdsvis forpligtelser.

Ændring i dagsværdien af afledte finansielle instrumenter, der er klassificeret som og opfylder kriterierne for sikring af dagsværdien af et indregnet aktiv eller en indregnet forpligtelse, indregnes i resultatopgørelsen sammen med eventuelle ændringer i dagsværdien af det sikrede aktiv eller den sikrede forpligtelse.

Ændring i dagsværdien af afledte finansielle instrumenter, der er klassificeret som og opfylder betingelserne for sikring af fremtidige pengestrømme, indregnes i tilgodehavender eller gæld samt på egenkapitalen. Resulterer den fremtidige transaktion i indregning af aktiver eller forpligtelser, overføres beløb, som blev indregnet på egenkapitalen, fra egenkapitalen og indregnes i kostprisen for henholdsvis aktivet eller forpligtelsen. Resulterer den fremtidige transaktion i indtægter eller omkostninger, overføres beløb, som blev indregnet på egenkapitalen, til resultatopgørelsen i den periode, hvor det sikrede påvirker resultatopgørelsen.

For eventuelle afledte finansielle instrumenter, som ikke opfylder betingelserne for behandling som sikringsinstrumenter, indregnes ændringer i dagsværdi i resultatopgørelsen løbende.

Derivative financial instruments

The initial recognition measures derivative financial instruments in the balance sheet at cost price and subsequently at fair value. Positive and negative fair values of derivative financial instruments are included in receivables and liabilities, respectively.

Change in fair value of derivative financial instruments classified as and complying with the criteria for hedging of the fair value of a recognised asset or a recognised liability is recognised in the Income Statement together with possible changes in the fair value of the hedged asset or the hedged liability. .

Change in fair value of derivative financial instruments classified as and complying with the criteria for hedging of future cash flows is recognised under receivables or payables and under equity. If the future transaction results in recognition of assets or liabilities, all amounts recognised under equity are transferred from equity and recognised under initial cost for the asset or liability, respectively. If the future transaction results in income or expenses amounts recognised under equity are transferred to the Income Statement for the period where the Income Statement was affected by the hedged amount.

As regards possible derivative financial instruments, which do not comply with the criteria for classification as hedging instruments, any changes in fair value are recognised on a current basis in the Income Statement.

ANVENDT REGNSKABSPRAKSIS
ACCOUNTING POLICIES

Omregning af fremmed valuta

Transaktioner i fremmed valuta omregnes til transaktionsdagens kurs. Valutakursdifferencer, der opstår mellem transaktionsdagens kurs og kursen på betalingsdagen, indregnes i resultatopgørelsen som en finansiel post.

Hvis valutapositionen anses for sikring af fremtidige pengestrømme, indregnes urealiserede værdireguleringer direkte på egenkapitalen.

Tilgodehavender, gæld og andre monetære poster i fremmed valuta, som ikke er afregnet på balancedagen, omregnes til balancedagens valutakurs. Forskellen mellem balancedagens kurs og kursen på tidspunktet for tilgodehavendets eller gældens opståen indregnes i resultatopgørelsen under finansielle indtægter og omkostninger.

Anlægsaktiver, der er købt i fremmed valuta, omregnes til kursen på transaktionsdagen.

Opfylder de udenlandske tilknyttede virksomheder kriterierne for selvstændige enheder, omregnes resultatopgørelserne til en gennemsnitlig valutakurs for måneden, og balanceposterne omregnes til balancedagens valutakurser. Kursdifferencer, opstået ved omregning af udenlandske tilknyttede virksomheders egenkapital ved årets begyndelse til balancedagens valutakurser samt ved omregning af resultatopgørelser fra gennemsnitskurser til balancedagens valutakurser, indregnes direkte på egenkapitalen.

Foreign currency translation

Transactions in foreign currencies are translated at the rate of exchange on the transaction date. Exchange differences arising between the rate on the transaction date and the rate on the payment date are recognised in the income statement as a financial income or expense.

If the foreign exchange position is considered to hedge future cash flows, the unrealised exchange adjustments are recognised directly in the equity.

Receivables, payables and other monetary items in foreign currencies that are not settled on the balance sheet date are translated at the exchange rate on the balance sheet date. The difference between the exchange rate on the balance sheet date and the exchange rate at the time of occurrence of the receivables or payables is recognised in the income statement as financial income or expenses.

Fixed assets acquired in foreign currencies are translated at the rate of exchange on the transaction date.

The income statements of foreign subsidiaries fulfilling the criteria for being independent entities are translated at an average exchange rate for the month and balance sheet items are translated at the rate of exchange on the balance sheet date. Exchange differences arising from translation of the equity of foreign subsidiaries at the beginning of the year to the rates of the balance sheet date and from translation of income statements from average rate to the rates of the balance sheet date are recognised directly in the equity.

ANVENDT REGNSKABSPRAKSIS
ACCOUNTING POLICIES

PENGESTRØMSOPGØRELSE

Pengestrømsopgørelsen viser pengestrømmene for året fordelt på driftsaktivitet, investeringsaktivitet og finansieringsaktivitet for året, årets forskydning i likvider samt likvider ved årets begyndelse og slutning.

Pengestrømme fra driftsaktivitet:

Pengestrømme fra driftsaktivitet opgøres som årets resultat reguleret for ikke-kontante driftsposter, ændring i driftskapital samt betalt selskabsskat.

Pengestrømme fra investeringsaktivitet:

Pengestrømme fra investeringsaktivitet omfatter betaling i forbindelse med køb og salg af immaterielle, materielle og finansielle anlægsaktiver.

Pengestrømme fra finansieringsaktivitet:

Pengestrømme fra finansieringsaktivitet omfatter ændringer i størrelse eller sammensætning af aktiekapital og omkostninger forbundet hermed samt optagelse af lån samt afdrag på rentebærende gæld og betaling af udbytte til selskabsdeltagere.

Likvider:

Likvider omfatter kassekredit og likvide beholdninger.

CASH FLOW STATEMENT

The cash flow statement shows the company's cash flows for the year for operating activities, investing activities and financing activities in the year, the change in cash and cash equivalents of the year and cash and cash equivalents at beginning and end of the year.

Cash flows from operating activities:

Cash flows from operating activities are computed as the results for the year adjusted for non-cash operating items, changes in net working capital and corporation tax paid.

Cash flows from investing activities:

Cash flows from investing activities include payments in connection with purchase and sale of intangible and tangible fixed asset and fixed asset investments.

Cash flows from financing activities:

Cash flows from financing activities include changes in the size or composition of share capital and related costs, and borrowings and repayment of interest-bearing debt and payment of dividend to shareholders.

Cash and cash equivalents:

Cash and cash equivalents include bank overdraft and cash in hand.