



ASSET ADMINISTRATION
COPENHAGEN

ÅRSRAPPORT 2016

CARNEGIE ASSET
ADMINISTRATION A/S

CVR nr.: 13 41 27 31

INDHOLDSFORTEGNELSE

	Side
Ledelsesberetning	3
Ledelsespåtegning	9
Den uafhængige revisors revisionspåtegning	10
Anvendt regnskabspraksis	13
Resultatopgørelse og anden totalindkomst	15
Balance	16
Bevægelser på egenkapitalen	17
Noter	18

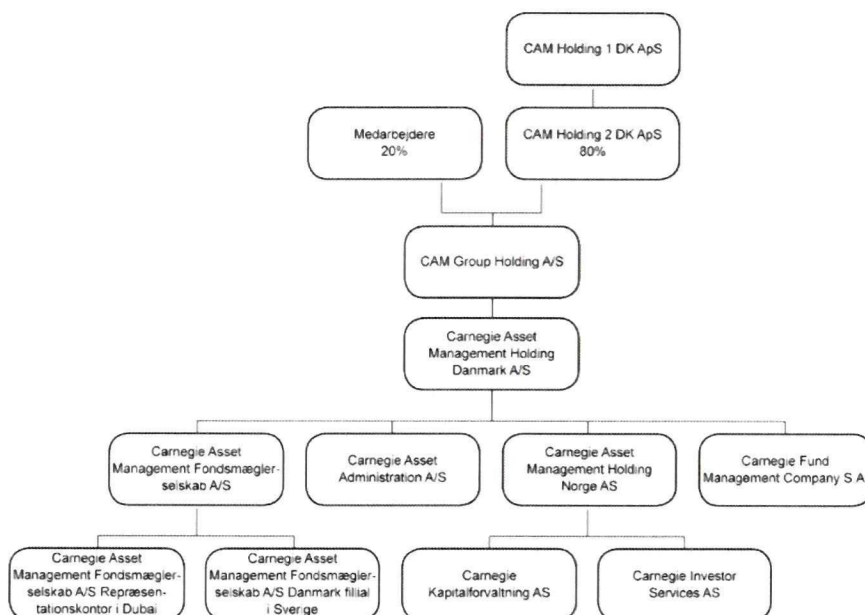
LEDELSESBERETNING

CAM-KONCERNEN

Carnegie Asset Administration A/S er et helejet datterselskab i CAM-koncernen, hvor ejerskabet er fordelt mellem Carnegie Affiliated Managers (CARAM) og medarbejderne, og hvor Altor Fund III er den øverste ejer i strukturen.

CAM-koncernens forretningsområder ligger inden for diskretionær portefølje-forvaltning, rådgivning og administration af Investeringsforeningen Carnegie WorldWide. Koncernen er repræsenteret med selskaber i Danmark, Norge, Luxembourg samt filial i Sverige og repræsentationskontor i Dubai.

CAM-koncernen består af følgende selskaber og filialer:



CAM-koncernen forvalter 90,8 mia. kr. i aktie- og obligationsporteføljer og har 103,2 fuldtidsansatte ved udgangen af 2016.

CARNEGIE ASSET ADMINISTRATION A/S

Carnegie Asset Administration A/S administrerer de syv afdelinger Globale Aktier, Globale Aktier – Akkumulerende, Globale Aktier Etik, Globale Aktier Stabil, Danske Aktier, Emerging Markets og Asien under Investeringsforeningen Carnegie WorldWide.

Investeringsforeningens samlede formue er steget til 7,9 mia. kroner ved udgangen af 2016 i forhold til 7,5 mia. kroner ved udgangen af 2015. Stigningen skyldes primært tilgang af nye midler, idet udlodning og en negativ afkastudvikling på de globale afdelinger trak ned.

LEDELSESBERETNING ...fortsat

INVESTERINGERNE I 2016

Den politiske udvikling dominerede i 2016. Ved indgangen til 2016 var der ikke mange, der ville have gættet, at briterne ville vælge Brexit, og at amerikanerne ville vælge Trump som ny præsident. Overraskende var også aktieinvestorenes reaktion. Den politiske usikkerhed blev ignoreret, og i stedet fokuserede investorerne på de nye politiske vinde, hvor finanspolitikken sættes i spil for at understøtte økonomisk vækst. Investorerne valgte at øge fremfor at sænke risikoappetitten, og aktiekurserne nåede nye rekordniveauer. Verdensindekset steg således 10,7 pct. målt i DKK.

Vi så samtidigt en voldsom markedsrotation i 2016, som vi måske kun ser ca. hvert 20. år. Det økonomiske opsving har nu været i syv år, og vi er således i den sene fase af stigningen. Men med udsigt til højere vækst via ekspansiv finanspolitik steg obligationsrenterne markant i andet halvår, hvor eksempelvis den 10-årige rente i USA steg fra et bundniveau omkring 1,4 pct. til at slutte året omkring 2,4 pct.

Investorerne søgte på denne baggrund de cykliske aktier og de såkaldte valueaktier. Omvendt havde de store stabile vækstaktier det svært. Denne udvikling overraskede os og betød, at det blev et vanskeligt og utilfredsstillende år for flere af vores aktieafdelinger, idet vores fokus er på store kvalitetsselskaber med strukturel frem for cyklisk medvind. Denne negative udvikling var omvendt billedet fra 2015, hvor vores globale afdelinger skabte markante merafkast i forhold til markedet. Vores største afdeling - afdeling Globale Aktier - faldt således 4,0 pct. i 2016. Bedste udvikling fik afdeling Emerging Markets og afdeling Asien med positive afkast på hhv. 4,5 pct. og 5,5 pct.

Vi tror dog ikke, at vi står over for en længerevarende periode med høj vækst og inflation, men at investorernes fokus langsomt vender tilbage til de strukturelt værdiskabende selskaber, som kan øge indtjeningen år efter år. Tiden arbejder for denne type investeringer, og vi som aktionærer får del i den løbende værdiskabelse.

NAVNESKIFTE

Carnegie Asset Management-gruppen har besluttet at skifte navn til C WorldWide. Gennem mange år har gruppen delt navn med svenske Carnegie Investment Bank. I 2009 besluttede Carnegie Asset Management at blive adskilt fra resten af Carnegie. Dette var første skridt mod at etablere Carnegie Asset Management som en selvstændig kapitalforvalter. Navnet Carnegie har en mangeårig stærk identitet, som Carnegie Asset Management har været med til at udvikle, men to separate selskaber, som deler varemærke, kan skabe forvirring. Dette er baggrunden for nu at tage næste skridt og føre selskabet videre med en ny, klar og uafhængig profil. Navneskiftet ventes formelt at blive gennemført i marts 2017.

Baggrunden for valget af C WorldWide som nyt varemærke er, at i dagens forbundne og komplekse verden er et globalt udsyn nøglen til holdbare investeringsbeslutninger. "C" udtales "see" og understreger sammen med "WorldWide" vigtigheden af et globalt udsyn. Det understøttes visuelt igen i selskabets nye logo, der er et C formet som en globus.

LEDELSESBERETNING ...fortsat

INVESTERINGSFORVALTNINGSSELSKAB

Carnegie Asset Administration A/S er godkendt af Finanstilsynet som investeringsforvaltningselskab, hvilket betyder at selskabet er omfattet af Lov om finansiel virksomhed.

PLANLAGT FUSION

Bestyrelsen for Carnegie Asset Administration A/S har i slutningen af 2016 besluttet at søge en fusion med søsterselskabet Carnegie Fund Management Company S.A. (CFMC). CFMC administrerer Carnegie Asset Management-gruppens fonde, der er registreret i Luxembourg. Planen er, at CFMC på basis af Carnegie Asset Administration A/S' nuværende aktiviteter etablerer en dansk filial, som skal videreføre administrationen af Investeringsforeningen Carnegie WorldWide.

Henrik Brandt, som i dag er Conducting Officer for CFMC er udpeget til at fortsætte som administrerende direktør for selskabet i Luxembourg samt at blive leder af den danske filial.

Rationalet for fusionen er at skabe stordriftsfordele mellem de to administrations-selskaber, så selskabet kan fortsætte med at udbyde konkurrencedygtige fondsløsninger til gavn for kunder og samarbejdspartnere.

Fusionen er bl.a. betinget af godkendelser fra de relevante myndigheder i henholdsvis Danmark og Luxembourg. Vi forventer, at sammenlægningsprocessen kan være tilendebragt ca. medio 2017.

USIKKERHED VED INDREGNING OG MÅLING

I forbindelse med udfærdigelsen af årsrapporten er det kun i begrænset omfang, at selskabet har udøvet skøn.

Det er bestyrelsens opfattelse, at anvendte skønsmæssige vurderinger ikke har påvirket regnskabet i nævneværdig grad.

RESULTATET I 2016

Carnegie Asset Administration A/S opnåede et resultat efter skat på 4.114 t.kr. mod 1.425 t.kr. året før. Stigningen i resultatet kan henføres til en øget formue under forvaltning. Bestyrelsen vurderer resultatet tilfredsstillende.

RESULTATDISPONERING

Bestyrelsen foreslår, at årets resultat på 4.114 t.kr. disponeres i overensstemmelse med overskudsfordelingen i resultatopgørelsen.

BEGIVENHEDER EFTER BALANCETIDSPUNKTET

Efter ledelsens opfattelse er der ikke efter balancetidspunktet og frem til datering af årsrapporten indtrådt forhold, som har væsentlig indflydelse på vurderingen af årsrapporten og selskabets økonomiske stilling.

LEDELSESBERETNING ...fortsat

MEDARBEJDERE

Selskabet råder over en kompetent, veluddannet og erfaren stab af medarbejdere. Selskabets porteføljeadministrationsteam består af 10 medarbejdere, heriblandt direktør Tim Kristiansen.

LEDELSESHVERV

Bestyrelsens og direktionens ledelseshverv fremgår af note 15.

FORVENTNINGERNE TIL 2017

Selskabets resultat er meget afhængigt af udviklingen på aktiemarkederne, idet denne direkte influerer på den forvaltede formue. En anden vigtig faktor, som påvirker selskabets indtjening, er nettoudviklingen i den administrerede formue.

Med hensyn til udsigterne for aktiemarkedet er det vigtigt at have in mente, at den nuværende ekspansionsfase har været i mere end syv år og dermed 60 pct. længere end det typiske forløb. Den nuværende konjunkturopgang er derfor i sin modne fase. Vi ser et stigende lønpres og tegn på flaskehalse på arbejdsmarkedet i USA. Som konsekvens er den amerikanske centralbank begyndt at hæve renten, og vi ser stigende obligationsrenter og en stigende dollar. Alt dette vil være med til at sikre, at inflationen ikke løber løbsk, ligesom dagens teknologiske og demografiske udvikling har langvarige deflationære effekter. Den amerikanske centralbank vil formentlig tillade en mindre ophedning af arbejdsmarkedet, hvilket er positivt for den globale vækst i 2017. Hertil kommer eventuelle finanspolitiske tiltag, som Trump iværksætter. Alt i alt tror vi, at der er grænser for, hvor meget de lange renter i USA kan stige i lyset af vores moderate inflationsforventninger og den høje gældsætning, som gør det svært at servicere gælden ved høje renter.

Politisk ser vi en udvikling mod mere protektionisme. Dette betyder, at selskaber, der er indenlandsk orienterede og dominerende på hjemmemarkedet, vil få en konkurrencemæssig fordel ift. de multinationale selskaber. Vi ser dog, at globaliseringstrenden kan fortsætte parallelt med de mere indenlandsk fokuserede initiativer. Særligt hvis disse tiltag kommer i form af en stimulering af de indenlandske virksomheder frem for at opbygge toldmure. En måde at skabe en større konkurrencedygtig indenlandsk produktion på er f.eks. via investeringer i automatiseringsløsninger og robotteknologier.

Den økonomiske vækst vil formentlig forblive positiv i 2017. Vi tror, at rentestigningerne – både for de korte styrenter og de lange obligationer – vil blive moderate. Den stigende dollar vil styrke konkurrenceevnen i Europa og Japan. Vi ser en gradvis vækst i disse markeder, om end en stigende politisk polarisering i Europa skaber usikkerhed. I det store perspektiv befinder vi os i den sene fase af stigningen på aktiemarkederne. Dog tror vi, at med lave rentestigninger vil aktiemarkederne udvikle sig moderat positivt i 2017.

Den største risikofaktor for aktiemarkederne er, hvis rentestigningerne bliver for kraftige og frembringer en recession i USA. Vi ser dog risikoen for dette scenarie i 2017 som moderat.

LEDELSESBERETNING ...fortsat

Med hensyn til tilgangen af nye kunder er denne blandt andet påvirket af de historiske afkast på selskabets kundeporteføljer, målt både i relative og absolutte termer. Hvis afkastudviklingen bliver markant negativ, kan dette få kunder til at sælge deres aktieporteføljer. Aktuelt kan den dårlige relative afkastudvikling i 2016 på selskabets globale aktiemandater påvirke den fremtidige kundetilgang negativt.

Bestyrelsen har med udgangspunkt i beskrevne markedsudsigter forventninger om et resultat ca. på niveau med 2016. Udsigterne for aktiemarkedene er dog behæftet med en vis usikkerhed, og eventuelle kraftige fald på aktiemarkedene vil påvirke selskabets indtægter negativt. Ligesom kundetilgangen kan blive negativt påvirket af den dårlige relative afkastudvikling i 2016.

Skattelovgivningen betyder, at Investeringsforeningen Carnegie WorldWide i de udloddende afdelinger skal udlodde alle realiserede gevinster. Dette gør det sværere at vokse den administrerede formue via akkumulerede gevinster. Foreningen lancerede i 2016 en akkumulerende udgave af afdeling Globale Aktier, da en akkumulerende afdeling er mere hensigtsmæssigt for bl.a. pensionsmidler og selskabsbeskattede midler, ligesom midler under virksomhedsordningen kan investere i denne type af afdelinger. Afhængig af efterspørgslen på akkumulerende afdelinger, kan det blive aktuelt at lancere flere akkumulerende afdelinger.

Med indførelsen af MifID II kan det blive aktuelt at tilbyde andelsklasser med forskellige honorarmodeller for at tilgodese samarbejdspartneres nye forretningsmodeller. Det vil øge kompleksiteten af selskabets administration og har medført behov for nye IT-investeringer.

Carnegie WorldWides relativt lave markedsandel blandt detailinvestorer vidner om gode vækstmuligheder. Selskabet søger at forbedre foreningens markedsposition via en fokuseret og partnerdrevet distributionsstrategi.

RISIKOSTYRING

Carnegie Asset Administration A/S påtager sig kun i meget begrænset omfang risici på selskabets vegne. Selskabets væsentligste risici omfatter kredit- og markedsrisici samt operationelle risici.

De overordnede mål og rammer for selskabets risikostyring fastlægges af bestyrelsen, der over for direktionen har fastsat maksimale rammer for kredit- og markedsrisici samt præciseret løbende rapporteringskrav for overholdelse af disse rammer. Direktionen har herefter videredelegeret de fastlagte rammer til relevante medarbejdere.

Ansvar for overvågningen og rapportering til selskabets bestyrelse varetages af selskabets direktør, Tim Kristiansen.

KREDITRISIKO

Ved selskabets kreditrisiko forstås risikoen for ikke at modtage det aftalte administrationshonorar fra Investeringsforeningen Carnegie WorldWide og risikoen for at selskabets likviditet placeret i danske pengeinstitutter tabes i forbindelse med eventuelle bankkrak.

LEDELSESBERETNING ...fortsat

Der er udfærdiget særlige regler for placering af selskabets likviditet i danske pengeinstitutter.

MARKEDSRISIKO

Selskabet har ikke nogen direkte markedsrisici, men er indirekte påvirket af værdien af Investeringsforeningen Carnegie WorldWides enkelte afdelinger, idet selskabets indtjening er afledt af markedsværdien af hver enkelt afdeling.

RISIKO PÅ EGENBEHOLDNING

Selskabet har ikke tilladelse til at handle værdipapirer via egen handelsbeholdning.

VALUTARISIKO

Selskabets tilgodehavender beregnes og afregnes i danske kroner, og der er således ikke nogen valutakursrisiko.

OPERATIONEL RISIKO

Ved operationel risiko forstås risikoen for uforudsete tab som følge af svagheder i interne procedurer og kontroller samt informationssystemer. Operationelle risici er en naturlig følge af at drive investeringsforvaltningsselskab.

Selskabets administrationsaftale med Investeringsforeningen Carnegie World-Wide, hvor alle investeringsforeningens administrative opgaver er outsourcet til Carnegie Asset Administration A/S, medfører en operationel risiko for fejl primært i forbindelse med beregning og offentliggørelse af investeringsforeningens indre værdier. Selskabet har etableret procedurer til at overvåge eventuelle afvigelser og til at sikre, at eventuelle fejl opdages og indberettes til finanstilsynet i henhold til gældende regler.

Selskabets administration er afhængig af velfungerende it-systemer, der som følge heraf overvåges løbende. Der er etableret et beredskab, som træder i kraft i en katastrofesituation.

LEDELSESPÅTEGNING

Bestyrelsen og direktionen har dags dato behandlet og godkendt årsrapporten for 1. januar - 31. december 2016 for Carnegie Asset Administration A/S.

Årsregnskabet aflægges i overensstemmelse med lov om finansiel virksomhed. Det er vores opfattelse, at årsregnskabet giver et retvisende billede af selskabets aktiver, passiver, finansielle stilling pr. 31. december 2016, samt af resultatet af selskabets aktiviteter for regnskabsåret 1. januar - 31. december 2016.

Ledelsesberetningen indeholder efter vores opfattelse en retvisende redegørelse for udviklingen i selskabets økonomiske forhold samt en beskrivelse af de væsentligste risici og usikkerhedsfaktorer, som investeringsforvaltningsselskabet kan påvirkes af.

Årsrapporten indstilles til generalforsamlingens godkendelse.

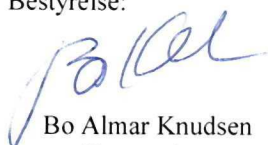
København, den 7. marts 2017

Direktion:

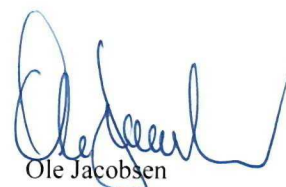


Tim Kristiansen

Bestyrelse:



Bo Almar Knudsen
Formand



Ole Jacobsen



Steinar Lundstrøm

DEN UAFHÆNGIGE REVISORS REVISIONSPÅTEGNING

TIL KAPITALEJERNE I CARNEGIE ASSET ADMINISTRATION A/S

KONKLUSION

Det er vores opfattelse, at årsregnskabet giver et retvisende billede af selskabets aktiver, passiver og finansielle stilling pr. 31. december 2016 samt af resultatet af selskabets aktiviteter for regnskabsåret 1. januar - 31. december 2016 i overensstemmelse med lov om finansiell virksomhed.

Vi har revideret årsregnskabet for Carnegie Asset Administration A/S for regnskabsåret 1. januar - 31. december 2016, der omfatter resultatopgørelse og anden totalindkomst, balance, bevægelser på egenkapitalen, anvendt regnskabspraksis og noter ("regnskabet").

GRUNDLAG FOR KONKLUSION

Vi udførte vores revision i overensstemmelse med internationale standarder om revision og de yderligere krav, der er gældende i Danmark. Vores ansvar ifølge disse standarder og krav er nærmere beskrevet i revisionspåtegningens afsnit Revisors ansvar for revisionen af regnskabet. Vi er uafhængige af selskabet i overensstemmelse med internationale etiske regler for revisorer (IESBA's Etiske regler) og de yderligere krav, der er gældende i Danmark, ligesom vi har opfyldt vores øvrige etiske forpligtelser i henhold til disse regler og krav. Det er vores opfattelse, at det opnåede revisionsbevis er tilstrækkeligt og egnet som grundlag for vores konklusion.

UDTALELSE OM LEDELSESBERETNINGEN

Ledelsen er ansvarlig for ledelsesberetningen.

Vores konklusion om regnskabet omfatter ikke ledelsesberetningen, og vi udtrykker ingen form for konklusion med sikkerhed om ledelsesberetningen.

I tilknytning til vores revision af regnskabet er det vores ansvar at læse ledelsesberetningen og i den forbindelse overveje, om ledelsesberetningen er væsentligt inkonsistent med regnskabet eller vores viden opnået ved revisionen eller på anden måde synes at indeholde væsentlig fejlinformation.

Vores ansvar er derudover at overveje, om ledelsesberetningen indeholder krævede oplysninger i henhold til lov om finansiell virksomhed.

Baseret på det udførte arbejde er det vores opfattelse, at ledelsesberetningen er i overensstemmelse med årsregnskabet og er udarbejdet i overensstemmelse med kravene i lov om finansiell virksomhed. Vi har ikke fundet væsentlig fejlinformation i ledelsesberetningen.

LEDELSENS ANSVAR FOR REGNSKABET

Ledelsen har ansvaret for udarbejdelsen af et årsregnskab, der giver et retvisende billede i overensstemmelse med lov om finansiell virksomhed. Ledelsen har endvidere ansvaret for den interne kontrol, som ledelsen anser for nødvendig for at udarbejde et regnskab uden væsentlig fejlinformation, uanset om denne skyldes

DEN UAFHÆNGIGE REVISORS REVISIONSPÅTEGNING ...fortsat

besvigelser eller fejl.

Ved udarbejdelsen af regnskabet er ledelsen ansvarlig for at vurdere selskabets evne til at fortsætte driften; at oplyse om forhold vedrørende fortsat drift, hvor dette er relevant; samt at udarbejde regnskabet på grundlag af regnskabsprincippet om fortsat drift, medmindre ledelsen enten har til hensigt at likvidere selskabet, indstille driften eller ikke har andet realistisk alternativ end at gøre dette.

REVISORS ANSVAR FOR REVISIONEN AF REGNSKABET

Vores mål er at opnå høj grad af sikkerhed for, om regnskabet som helhed er uden væsentlig fejlinformation, uanset om denne skyldes besvigelser eller fejl, og at afgive en revisionspåtegning med en konklusion. Høj grad af sikkerhed er et højt niveau af sikkerhed, men er ikke en garanti for, at en revision, der udføres i overensstemmelse med internationale standarder om revision og de yderligere krav, der er gældende i Danmark, altid vil afdække væsentlig fejlinformation, når sådan findes. Fejlinformationer kan opstå som følge af besvigelser eller fejl og kan betragtes som væsentlige, hvis det med rimelighed kan forventes, at de enkeltvis eller samlet har indflydelse på de økonomiske beslutninger, som brugerne træffer på grundlag af regnskabet.

Som led i en revision, der udføres i overensstemmelse med internationale standarder om revision og de yderligere krav, der er gældende i Danmark, foretager vi faglige vurderinger og opretholder professionel skepsis under revisionen. Herudover:

- Identificerer og vurderer vi risikoen for væsentlig fejlinformation i regnskabet, uanset om denne skyldes besvigelser eller fejl, udformer og udfører revisionshandlinger som reaktion på disse risici samt opnår revisionsbevis, der er tilstrækkeligt og egnet til at danne grundlag for vores konklusion. Risikoen for ikke at opdage væsentlig fejlinformation forårsaget af besvigelser er højere end ved væsentlig fejlinformation forårsaget af fejl, idet besvigelser kan omfatte sammensværgelser, dokumentfalsk, bevidste udeladelser, vildledning eller tilsidesættelse af intern kontrol.
- Opnår vi forståelse af den interne kontrol med relevans for revisionen for at kunne udforme revisionshandlinger, der er passende efter omstændighederne, men ikke for at kunne udtrykke en konklusion om effektiviteten af selskabets interne kontrol.
- Tager vi stilling til, om den regnskabspraksis, som er anvendt af ledelsen, er passende, samt om de regnskabsmæssige skøn og tilknyttede oplysninger, som ledelsen har udarbejdet, er rimelige.
- Konkluderer vi, om ledelsens udarbejdelse af regnskabet på grundlag af regnskabsprincippet om fortsat drift er passende, samt om der på grundlag af det opnåede revisionsbevis er væsentlig usikkerhed forbundet med begivenheder eller forhold, der kan skabe betydelig tvivl om selskabets evne til at fortsætte driften. Hvis vi konkluderer, at der er en væsentlig usikkerhed, skal vi i vores revisionspåtegning gøre opmærksom på oplysninger herom i regnskabet eller, hvis sådanne oplysninger ikke er tilstrækkelige, modificere vores konklusion. Vores konklusioner er baseret på det revisionsbevis, der er opnået frem til datoen for vores revisionspåtegning. Fremtidige begivenheder eller forhold kan dog medføre, at selskabet ikke længere kan fortsætte driften.

DEN UAFHÆNGIGE REVISORS REVISIONSPÅTEGNING ...fortsat

- Tager vi stilling til den samlede præsentation, struktur og indhold af regnskabet, herunder noteoplysningerne, samt om regnskabet afspejler de underliggende transaktioner og begivenheder på en sådan måde, at der gives et retvisende billede heraf.

Vi kommunikerer med den øverste ledelse om blandt andet det planlagte omfang og den tidsmæssige placering af revisionen samt betydelige revisionsmæssige observationer, herunder eventuelle betydelige mangler i intern kontrol, som vi identificerer under revisionen.

København, den 7. marts 2017

PricewaterhouseCoopers

Statsautoriseret Revisionspartnerselskab

CVR-nr. 33 77 12 31



Per Rolf Larssen
statsautoriseret revisor



Henrik Hornbæk
statsautoriseret revisor

ANVENDT REGNSKABSPRAKSIS

Årsrapporten er udarbejdet i overensstemmelse med Lov om finansiel virksomhed.

Regnskabspraksis er uændret i forhold til sidste år. Af væsentligste regnskabsprincipper kan nævnes:

FREMMED VALUTA

Regnskabet præsenteres i danske kroner, som er investeringsforvaltnings-selskabets funktionelle valuta. Transaktioner, der er gennemført i en anden valuta end danske kroner, omregnes til danske kroner efter valutakursen på transaktionsdagen. Monetære poster i en anden valuta end danske kroner omregnes til danske kroner på grundlag af officielle valutakurser på balancedagen.

Ikke-monetære poster i en anden valuta end danske kroner omregnes til danske kroner efter valutakursen på transaktionsdagen, hvis posten er indregnet på basis af kostprisen. Hvis posten er indregnet på basis af dagsværdien omregnes, til danske kroner efter officielle valutakurser på balancedagen.

Gevinster og tab, som opstår mellem valutakursen på transaktionsdagen og afregningsdagen, indregnes i resultatopgørelsen.

BALANCEN

Balancen består af indregnede aktiver, indregnede forpligtelser, herunder hensatte forpligtelser, og egenkapitalen, der udgør forskellen mellem disse aktiver og forpligtelser. Ved passiver forstås summen af egenkapital og indregnede forpligtelser.

Et aktiv indregnes i balancen, når det er sandsynligt, at fremtidige økonomiske fordele vil tilflyde selskabet, og aktivets værdi kan måles pålideligt. En forpligtelse indregnes i balancen, når det er sandsynligt, at fremtidige økonomiske fordele vil fragå selskabet, og forpligtelsen kan måles pålideligt.

SKAT

Selskabet er sambeskattet med de danske selskaber i koncernen. Den beregnede skat fordeles forholdsmæssigt mellem selskaberne.

Aktuel skat vedrørende regnskabsåret og tidligere regnskabsår indregnes, i det omfang den ikke er betalt, som en forpligtelse. Er den skat, der er betalt, større end den aktuelle skat for regnskabsåret og tidligere regnskabsår, indregnes forskellen som et aktiv.

Den skattepligt, der hviler på en midlertidig forskel mellem den regnskabsmæssige værdi og den skattemæssige værdi, indregnes som udskudt skat. Er den midlertidige forskel negativ og er det sandsynligt, at den vil kunne udnyttes til at nedbringe den fremtidige skat, indregnes et udskudt skatteaktiv.

Skat af årets resultat sammensætter sig af den skat, der skal betales vedrørende årets skattepligtige indkomst samt ændringer i udskudt skat.

ANVENDT REGNSKABSPRAKSIS ...fortsat

Selskabsskatten afsættes med 22 % af årets resultat før skat reguleret for ikke-skattepligtige indtægter og udgifter.

PERIODEAFGRÆSNINGSPOSTER

Under periodeafgræsningsposter føres udgifter, der er afholdt før balance-tidspunktet, men som vedrører en senere regnskabsperiode, herunder forudbetalte gager.

LIKVIDE BEHOLDNINGER

Regnskabsposten omfatter indeståender på anfordring hos kreditinstitutter.

ANDEN GÆLD

Her føres udgifter, som først forfalder til betaling efter regnskabsårets afslutning samt øvrige forpligtelser herunder skyldige gager, feriepengeforpligtelse m.m.

RESULTATOPGØRELSEN

Resultatopgørelsen består af indregnede indtægter og omkostninger. Indtægter indregnes i takt med, at de indtjenes, og alle omkostningerne i takt med, at de afholdes. Alle værdireguleringer, afskrivninger, nedskrivninger og tilbageførsler af beløb, der tidligere har været indregnet i resultatopgørelsen, indregnes i resultatopgørelsen.

ADMINISTRATIONSGEBYR

Her føres indtægter vedrørende administrationen af Investeringsforeningen Carnegie WorldWides 7 afdelinger.

UDGIFTER TIL PERSONALE OG ADMINISTRATION

Her føres lønninger og vederlag m.v. til personale og ledelse samt administrationsudgifter, herunder husleje, kontorhold og lignende.

FINANSIELLE INDTÆGTER OG OMKOSTNINGER

Under finansielle indtægter og finansielle omkostninger føres rente- og rentelignende indtægter/udgifter, herunder renter af bankindeståender.

RESULTATOPGØRELSE OG ANDEN TOTALINDKOMST

1. januar - 31. december

Note	2016 1.000 kr.	2015 1.000 kr.
1 Administrationsgebyrer	22.304	21.446
2 Udgifter til personale og administration	16.970	19.534
Resultat før finansielle poster	5.334	1.912
3 Finansielle indtægter	-51	-31
4 Finansielle omkostninger	0	11
Resultat før skat	5.283	1.870
5 Skat	1.169	445
Årets resultat	4.114	1.425
Anden totalindkomst	0	0
Årets samlede totalindkomst	4.114	1.425
OVERSKUDSFORDELING		
Årets resultat	4.114	1.425
Overført fra tidligere år	1.175	650
I alt til disposition	5.289	2.075
Foreslået udbytte	4.100	900
Overført til næste år	1.189	1.175
I alt anvendelse af det til disposition værende beløb	5.289	2.075

BALANCE

Pr. 31. december

Note	2016 1.000 kr.	2015 1.000 kr.
AKTIVER		
	2.075	2.017
	Tilgodehavende hos afdelinger i administrerede afdelinger	
6	699	675
	Periodeafgrænsningsposter	
	2.774	2.692
	Tilgodehavender i alt	
7	13.755	11.691
	Likvide beholdninger	
	16.529	14.383
	AKTIVER I ALT	
PASSIVER		
Egenkapital		
	4.000	4.000
	Aktiekapital	
	5.289	2.075
	Overført overskud	
	4.100	900
	Heraf foreslået udbytte	
	9.289	6.075
	Egenkapital i alt	
Hensatte forpligtelser		
	5	6
	Hensættelser til udskudt skat	
	5	6
	Hensatte forpligtelser i alt	
Gæld		
	1.167	681
	Aktuelle skatteforpligtelser	
8	6.068	7.621
	Anden gæld	
	7.235	8.302
	Gæld i alt	
	16.529	14.383
	PASSIVER I ALT	

BEVÆGELSER PÅ EGENKAPITALEN

	2016 1.000 kr.	2015 1.000 kr.
Aktiekapital		
Aktiekapital ultimo foregående år	4.000	4.000
Aktiekapital ultimo året	4.000	4.000
Overført overskud		
Saldo ultimo foregående år	2.075	1.350
Udbetalt udbytte	-900	-700
Foreslået udbytte	4.100	900
Overført til/fra overskudsfordelingen	14	525
Saldo ultimo året	5.289	2.075
Egenkapital ultimo foregående år	6.075	5.350
Egenkapital ultimo året	9.289	6.075
Heraf foreslået udbytte	4.100	900

Selskabets aktiekapital er fordelt på 4.000 aktier á 1.000 kr. i alt 4.000.000 kr.

NOTER

		2016 1.000 kr.	2015 1.000 kr.
NOTE 1	Administrationsgebyrer		
	Investeringsforeningen Carnegie WorldWide	22.304	21.446
	I alt administrationsgebyrer	22.304	21.446
NOTE 2	Udgifter til personale og administration		
	Personaleudgifter:		
	Lønninger	10.517	12.928
	Pensioner	515	485
	Andre udgifter til social sikring og afgifter beregnet på grundlag af personaleantallet eller lønsommen	1.623	1.717
	Gebyr til depotselskaber	0	0
	Øvrige administrationsomkostninger	4.315	4.404
	I alt udgifter til personale og administration	16.970	19.534
	Heraf vederlag for bestyrelsesfunktionen	100	100
	Heraf vederlag for direktionsfunktionen	5.560	7.200
	Antal beskæftigede		
	Det gennemsnitlige antal beskæftigede i regnskabsåret omregnet til heltidsbeskæftigede	9,2	9,2
	Bestyrelsesfunktionen		
	Bo Knudsen	0	0
	Steinar Lundstrøm	0	0
	Ole Jacobsen	100	100

Der aflønnes alene et fast honorar for medlemmer af bestyrelsen i Carnegie Asset Administration A/S.

Virksomheden har ingen pensionsforpligtelse over for medlemmer af bestyrelsen.

NOTER ...fortsat

		2016 1.000 kr.	2015 1.000 kr.
NOTE 2 ...fortsat	Direktionsfunktionen		
	Tim Kristiansen		
	Fast løn	3.160	3.160
	Variabel løn	2.400	4.040
	Med henvisning til regnskabsbekendtgørelsen § 121 er der ikke andre ansatte, der har væsentlig indflydelse på virksomhedens risikoprofil ud over bestyrelsen og direktionen.		
	Direktionen er omfattet af overgangsordning med hensyn til udbetaling af variabel løn.		
NOTE 3	Finansielle indtægter		
	Tilgodehavender hos kreditinstitutter og centralbanker	-51	-31
	I alt finansielle indtægter	-51	-31
NOTE 4	Finansielle omkostninger		
	Øvrige renteudgifter	0	11
	I alt finansielle omkostninger	0	11
NOTE 5	Skat		
	Beregnet skat af årets skattepligtige indkomst	1.167	446
	Ændring i udskudt skat	-1	-1
	Regulering af tidligere års skat	3	0
	I alt skat	1.169	445
	Dansk skatteprocent	22,00%	23,50%
	Ikke skattepligtige indtægter og fradragsberettigede udgifter m.v.	0,07%	0,30%
	Regulering af tidligere års skat	0,06%	0,00%
	Effektiv skatteprocent	22,13%	23,80%
	som fremkommer således:		
	Resultat før skat	5.283	1.870
	Skat i resultatopgørelsen	1.169	445
	Skat i procent af resultat før skat	22,13%	23,80%

NOTER ...fortsat

		2016	2015
		1.000 kr.	1.000 kr.
NOTE 6	Periodeafgrænsningsposter		
	Forudbetalte gager og omkostninger	699	675
	I alt periodeafgrænsningsposter	699	675
NOTE 7	Likvide beholdninger		
	Anfordring hos kreditinstitutter	13.755	11.691
	I alt likvide beholdninger	13.755	11.691
NOTE 8	Anden gæld		
	Feriepengeforpligtelse	994	997
	Skyldig A-skat m.m.	811	998
	Øvrige kreditorer	856	663
	Skyldig løn m.m.	3.407	4.963
	I alt anden gæld	6.068	7.621

NOTER, HVORTIL DER IKKE HENVISES

		2016 1.000 kr.	2015 1.000 kr.
NOTE 9	Kapitalgrundlag		
	Kapitalgrundlag	5.189	5.175
	Minimumskapitalkravet (FIL § 126a stk. 2 og 3)		
	Portefølje under forvaltning	7.873.487	7.509.160
	Tillægskapital	1.203	1.129
	Minimumskapitalkrav	929	933
	Kapitalkrav	2.132	2.062
	Kapitalgrundlag til opfyldelse heraf	5.189	5.175
	Faste omkostninger (FIL § 126a stk. 5)		
	Udgifter til personale m.v. og administration	19.534	15.213
	Faste omkostninger i alt	19.534	15.213
	25% heraf	4.884	3.803
	Kapitalgrundlag til opfyldelse heraf	5.189	5.175
NOTE 10	Kapitalforhold		
	Egenkapital	9.289	6.075
	Foreslået udbytte	-4.100	-900
	Kernekapital efter fradrag	5.189	5.175
	Supplerende kapital	0	0
	Kapitalgrundlag	5.189	5.175

NOTER, HVORTIL DER IKKE HENVISES ...fortsat

NOTE 11	HOVEDTAL	2016	2015	2014	2013	2012
	Administrationsgebyrer	22.304	21.446	16.163	16.183	14.771
	Udgifter til personale og administration	16.970	19.534	15.213	15.159	14.374
	Resultat før finansielle poster	5.334	1.912	950	1.024	397
	Årets resultat	4.114	1.425	722	772	305
	Egenkapital	9.289	6.075	5.350	6.828	6.356
	Aktiver i alt	16.529	14.383	12.458	13.191	11.729
	NØGLETAL	2016	2015	2014	2013	2012
	Kapitalgrundlag *	5.189	5.175	4.650	6.628	6.056
	Egenkapitalforrentning før skat (%)	68,8	32,7	15,7	15,6	6,0
	Egenkapitalforrentning efter skat (%)	53,6	24,9	11,9	11,7	4,5
	Gennemsnitligt antal medarbejdere	9	9	9	8	7
	Antal foreninger under administration	1	1	1	1	1
	Antal afdelinger under administration	7	7	6	6	6
	Formue under administration (mio.)	7.873	7.509	5.727	5.668	5.073

* Som følge af lovændringer, er hoved og nøgletal for perioden 2012-2013 tilpasset, således at de præsenteres i henhold til nugældende regler.

NOTER, HVORTIL DER IKKE HENVISES ...fortsat

NOTE 12

Eventualforpligtelser

Koncernens danske selskaber hæfter solidarisk for skat af koncernens sambeskattede indkomst m.v. Det samlede beløb fremgår af årsrapporten for CAM Holding 1 DK ApS, der er administrationsselskabet i forhold til sambeskatningen.

Selskabet har ikke påtaget sig yderligere kautions-, garanti- eller lignende forpligtelser.

NOTE 13

Nærtstående parter

Hele selskabets aktiekapital er ejet af Carnegie Asset Management Holding Danmark A/S, Dampfærgevej 26, 2100 København Ø.

Selskabets nærtstående parter omfatter ud over Carnegie Asset Management Holding Danmark A/S, bestyrelsen og direktionen i selskabet.

Selskabet har indgået aftale med søsterselskabet Carnegie Asset Management Fondsmæglerselskab A/S om fordeling af fælles omkostninger. Omkostningerne fordeles på omkostningsdækkende basis og udgjorde i størrelsesordenen 2,3 mio.kr. for regnskabsåret 2016.

Der er ikke i regnskabsåret indgået andre transaktioner med nærtstående parter ud over de ovenfor nævnte samt vederlag til bestyrelsen og for direktionens funktionen i henhold til oplysningerne i note 2.

Moderselskabet CAM Group Holding A/S udarbejder koncernregnskab, hvori regnskaberne for Carnegie Asset Management Holding Danmark A/S og dets dattervirksomheder herunder Carnegie Asset Administration A/S indgår.

Koncernregnskabet kan rekvireres hos CAM Group Holding A/S, Dampfærgevej 26, 2100 København Ø.

NOTE 14

Finansielle risici

Selskabets finansielle risiko består hovedsageligt i placeringen af likviditet på anfordrings- eller depositvilkår i danske og udenlandske pengeinstitutter.

Der er udfærdiget regler for placering af selskabets likviditet i danske og udenlandske pengeinstitutter, inden for gældende regler i Lov om finansiel virksomhed.

NOTER, HVORTIL DER IKKE HENVISES ...fortsat

NOTE 15

Ledelseshverv

Bestyrelsesmedlemmers og direktionens ledelseshverv i erhvervsdrivende virksomheder pr. 31. december 2016.

Steinar Lundstrøm:

Administrerende direktør i Carnegie Kapitalforvaltning AS

Leder af valgkomiteen i Verdipapirfondenes forening (VFF)

Bestyrelsesformand i Carnegie Investor Service AS

Bestyrelsesformand i Carnegie Fund Management Company S.A.

Bestyrelsesformand i Lundstrøm Holding AS

Bestyrelsesformand i Lundstrøm AS

Bestyrelsesmedlem i Carnegie Asset Management Holding Norge AS

Bestyrelsesmedlem i Carnegie Asset Management Fondsmæglerselskab A/S

Bestyrelsesmedlem i Carnegie Asset Management Holding Danmark A/S

Bestyrelsesmedlem i CAM Group Holding A/S

Bo Knudsen:

Administrerende direktør i Carnegie Asset Management Fondsmæglerselskab A/S

Administrerende direktør i Carnegie Asset Management Holding Danmark A/S

Administrerende direktør i CAM Group Holding A/S

Carnegie Asset Administration A/S

Dampfærgevej 26
2100 København Ø
Telefon 35 46 35 00
Telefax 35 46 36 00

CVR nr. 13 41 27 31

Bestyrelse:

Bo Almar Knudsen (formand)
Ole Jacobsen
Steinar Lundstrøm

Direktion:

Tim Kristiansen

Revision:

PricewaterhouseCoopers Statsautoriseret Revisionspartnerselskab
CVR-nr. 33 77 12 31