



**C**  
WORLDWIDE  
FUND MANAGEMENT

# ÅRSRAPPORT 2018

C WORLDWIDE FUND  
MANAGEMENT A/S

CVR nr.: 13 41 27 31



## INDHOLDSFORTEGNELSE

LEDELSESBERETNING .....	3
LEDELSESPÅTEGNING .....	10
DEN UAFHÆNGIGE REVISORS REVISIONSPÅTEGNING .....	11
ANVENDT REGNSKABSPRAKSIS.....	15
RESULTATOPGØRELSE OG ANDEN TOTALINDKOMST .....	18
BALANCE .....	19
BEVÆGELSER PÅ EGENKAPITALEN .....	20
NOTER .....	21



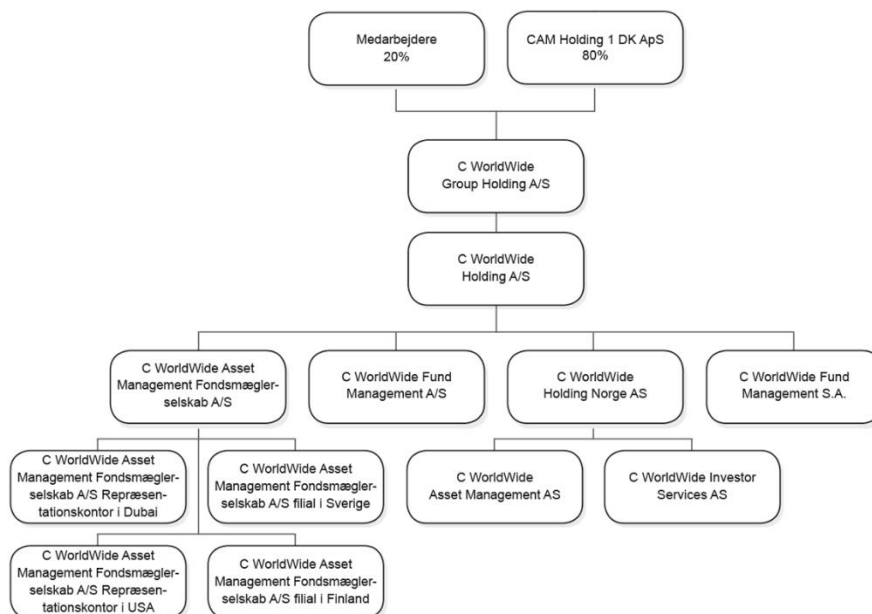
## LEDELSESBERETNING

### C WORLDWIDE-KONCERNEN

C WorldWide Fund Management A/S er et helejet datterselskab i C WorldWide-koncernen, hvor ejerskabet er fordelt mellem Carneo Asset Managers (Carneo) og medarbejderne, og hvor Altor Fund III er den øverste ejer i strukturen.

CWW-koncernens forretningsområder ligger inden for diskretionær porteføljeforvaltning, rådgivning og administration af Investeringsforeningen C WorldWide. Koncernen er repræsenteret med selskaber i Danmark, Norge og Luxembourg samt en filial i Sverige og Finland og et repræsentationskontor i Dubai og USA.

CWW-koncernen består af følgende selskaber og filialer:



CWW-koncernen forvalter 113,1 mia. kr. i aktie- og obligationsporteføljer og har 114 fuldtidsansatte ved udgangen af 2018.

### C WORLDWIDE FUND MANAGEMENT A/S

C WorldWide Fund Management A/S administrerer de syv afdelinger Globale Aktier KL, Globale Aktier Akkumulerende KL, Globale Aktier Etik KL,



## LEDELSESBERETNING ...fortsat

Stabile Aktier KL, Danmark KL, Emerging Markets KL og Asien KL under Investeringsforeningen C WorldWide.

Investeringsforeningens samlede formue er faldet fra 7,1 mia. kroner ved udgangen af 2017 i forhold til 6,2 mia. kroner ved udgangen af 2018. Faldet skyldes primært udlodninger til investorerne samt kursfald på aktiemarkedene i 2018.

### INVESTERINGERNE I 2018

2018 blev ikke et positivt år for aktieinvestorerne. De globale aktiemarkeder faldt knap 5 pct., emerging markets-aktierne faldt 10 pct., mens de danske aktier faldt 7,5 pct. Paradoksalt var indtjeningsudviklingen i virksomhederne generelt god, men den tilspidsede handelskrig mellem Kina og USA, Brexit og en strammere pengepolitik fra verdens centralbanker – med den amerikanske centralbank i spidsen – ramte aktiemarkedene hårdt, særligt i fjerde kvartal. Generelt forårsagede de negative faktorer som ventet høj volatilitet på markederne. Danske investorer fik en smule medvind fra en stigning i dollaren på ca. 5 pct.

En konsekvens af de negative aktiemarkeder kombineret med fortsat vækst i virksomhedernes indtjening er, at prisfastsættelsen på aktiemarkedene faldt 15-20 pct. i 2018.

Generelt var det et svært år for flere af de forvaltede afdelinger, idet prisfastsættelsen på flere af vores langsigtede og tematiske investeringer blev ramt af de stigende renter. Vi ser dog dette som et midlertidigt fænomen, da den fundamentale udvikling i selskaberne generelt set er intakt.

### INVESTERINGSFORVALTNINGSSKAB

C WorldWide Fund Management A/S er godkendt af Finanstilsynet som investeringsforvaltningsselskab, hvilket betyder at selskabet er omfattet af Lov om finansiel virksomhed.

### PLANLAGT FUSION

Bestyrelsen for C WorldWide Fund Management A/S har i slutningen af 2016 besluttet at søge en fusion med søsterselskabet C WorldWide Fund Management S.A. (CWW FM). CWW FM administrerer gruppens fonde, der er registreret i Luxembourg. Planen er, at CWW FM på basis af C WorldWide



## LEDELSESBERETNING ...fortsat

Fund Management A/S' nuværende aktiviteter etablerer en dansk filial, som skal videreføre administrationen af Investeringsforeningen C WorldWide.

Henrik Brandt, som i dag er Conducting Officer for CWW FM er tiltænkt at blive leder af den danske filial.

Rationalet for fusionen er at skabe stordriftsfordele mellem de to administrationselskaber, så selskabet kan fortsætte med at udbyde konkurrencedygtige fondsløsninger til gavn for kunder og samarbejdspartnere.

Fusionen er bl.a. betinget af godkendelser fra de relevante myndigheder i henholdsvis Danmark og Luxembourg. Myndigheder i Danmark og Luxembourg har forhåndsgodkendt sammenlægningen, og vi forventer, at processen er tilendebragt i løbet af 1. halvår 2019.

Som konsekvens af den forlængede fusionsproces, besluttede bestyrelsen pr. 1. august 2018 at ansætte Morten Sterregaard-Feltsen som ny midlertidig direktør for selskabet, indtil fusionen forventelig falder på plads.

## USIKKERHED VED INDREGNING OG MÅLING

I forbindelse med udfærdigelsen af årsrapporten er det kun i begrænset omfang, at selskabet har udøvet skøn.

Det er bestyrelsens opfattelse, at anvendte skønsmæssige vurderinger ikke har påvirket regnskabet i nævneværdig grad.

## RESULTATET I 2018

C WorldWide Fund Management A/S opnåede et resultat efter skat på 1.531 t.kr. mod 102 t.kr. året før. Bestyrelsen vurderer resultatet tilfredsstillende.

## RESULTATDISPONERING

Bestyrelsen foreslår, at årets resultat på 1.531 t.kr. disponeres i overensstemmelse med overskudsfordelingen i resultatopgørelsen.



## LEDELSESBERETNING ...fortsat

### BEGIVENHEDER EFTER BALANCETIDSPUNKTET

Efter ledelsens opfattelse er der ikke efter balancetidspunktet og frem til datering af årsrapporten indtrådt forhold, som har væsentlig indflydelse på vurderingen af årsrapporten og selskabets økonomiske stilling.

### MEDARBEJDERE

Selskabet råder over en kompetent, veluddannet og erfaren stab af medarbejdere. Selskabets porteføljeadministrationsteam består af 5 medarbejdere, heriblandt direktør Morten Sterregaard-Feltsen.

### LEDELSESHVERV

Bestyrelsens og direktionens ledelseshverv fremgår af note 14.

### FORVENTNINGERNE TIL 2019

Selskabets resultat er meget afhængigt af udviklingen på aktiemarkederne, idet denne direkte influerer på den forvaltede formue. En anden vigtig faktor, som påvirker selskabets indtjening, er nettoudviklingen i den administrerede formue.

Med hensyn til forventninger til aktiemarkedet ser vi et moderat positivt klima for aktiemarkedet. En af de klare globale trends i disse år er Kinas voksende økonomiske og politiske magt. Den skaber vækstmuligheder, men også friktion – særligt i forholdet til verdens nuværende stormagt, USA. USA har generelt lave importtariffer, men er i færd med at øge taksterne – især over for den kommende militære stormagt og store handelspartner, Kina. Når verdens stormagter kæmper på den økonomiske front, har det uundgåeligt en effekt på den makroøkonomiske vækst. Handelskrigen mellem USA og Kina samt den strammere pengepolitik verden over satte således sit præg på aktiemarkederne i 2018. Omvendt præsterede virksomhederne fortsat indtjeningsvækst, så resultatet er, at en indtjeningskrone nu er 15-20 pct. billigere end for ét år siden.

Siden 1984 har vi oplevet seks tilfælde med større korrektioner på aktiemarkederne som den i 2018 uden en efterfølgende økonomisk recession. Sådanne korrektioner slutter typisk, når centralbankerne holder op med at stramme. 2019 bliver formentligt et år med fortsatte renteforhøjelser og



## LEDELSESBERETNING ...fortsat

stramninger, men omvendt er det ikke usandsynligt, at vi i løbet af første halvår 2019 vil se afslutningen på stramningerne i USA. Samtidigt er realrenterne i USA – trods de mange renteforhøjelser – først lige blevet positive, hvorfor virksomhederne fortsat har gode incitamenter til at foretage investeringer, da væksten er højere end finansieringsomkostningerne. Alt i alt tror vi derfor ikke, at sandsynligheden peger på en recession i 2019.

Vi er i den sene fase af en tiårig opgang på aktiemarkederne, og strammere pengepolitik og højere renter giver modvind til aktiemarkederne, men uden en recession og med fortsat fremgang i indtjeningsudviklingen er vores hovedscenarie, at aktiemarkederne kan give et moderat positivt afkast i 2019, dog vil der sandsynligvis være større kursudsving.

Udviklingen i den administrerede formue er afhængig af tilgangen af nye medlemmer til investeringsforeningen. Dette påvirkes blandt andet af de historiske afkast, målt både i relative og absolutte termer. Udsigterne for aktiemarkederne er dog behæftet med en vis usikkerhed, og eventuelle kraftige fald på aktiemarkederne vil påvirke selskabets indtægter negativt. Herudover er selskabet afhængig af en positiv afkastudvikling i 2019 på hovedprodukterne.

C WorldWides relativt lave markedsandel blandt detailinvestorer vidner om gode vækstmuligheder. Selskabet vil søge at forbedre foreningens markedsposition via en fokuseret og partnerdrevet distributionsstrategi.

Fusionen mellem selskabet og C WorldWide Fund Management S.A. forventes at bibringe mindre ledelsesmæssige synergier. Samtidigt betyder kombinationen af de to selskaber en større administreret formue, hvilket gør selskabet bedre i stand til at investere i den administrative platform.

## RISIKOSTYRING

C WorldWide Fund Management A/S påtager sig kun i meget begrænset omfang risici på selskabets vegne. Selskabets væsentligste risici omfatter kredit- og markedsrisici samt operationelle risici.

De overordnede mål og rammer for selskabets risikostyring fastlægges af bestyrelsen, der over for direktionen har fastsat maksimale rammer for kredit- og markedsrisici samt præciseret løbende rapporteringskrav for overholdelse af disse rammer. Direktionen har herefter videredelegeret de fastlagte rammer til relevante medarbejdere.

Ansvar for overvågningen og rapportering til selskabets bestyrelse varetages af selskabets direktør, Morten Sterregaard-Feltsen.



## LEDELSESBERETNING ...fortsat

### KREDITRISIKO

Ved selskabets kreditrisiko forstås risikoen for ikke at modtage det aftalte administrationshonorar fra Investeringsforeningen C WorldWide og risikoen for at selskabets likviditet placeret i danske pengeinstitutter tabes i forbindelse med eventuelle bankkrak.

Der er udfærdiget særlige regler for placering af selskabets likviditet i danske pengeinstitutter.

### MARKEDSRISIKO

Selskabet har ikke nogen direkte markedsrisici, men er indirekte påvirket af værdien af Investeringsforeningen C WorldWides enkelte afdelinger, idet selskabets indtjening er afledt af markedsværdien af hver enkelt afdeling.

### RISIKO PÅ EGENBEHOLDNING

Selskabet har ikke tilladelse til at handle værdipapirer via egen handelsbeholdning.

### VALUTARISIKO

Selskabets tilgodehavender beregnes og afregnes i danske kroner, og der er således ikke nogen valutakursrisiko.

### OPERATIONEL RISIKO

Ved operationel risiko forstås risikoen for uforudsete tab som følge af svagheder i interne procedurer og kontroller samt informationssystemer. Operationelle risici er en naturlig følge af at drive investeringsforvaltningsselskab.

Selskabets administrationsaftale med Investeringsforeningen C WorldWide, hvor alle investeringsforeningens administrative opgaver er outsourcet til C WorldWide Fund Management A/S, medfører en operationel risiko for fejl primært i forbindelse med beregning og offentliggørelse af investeringsforeningens indre værdier. Selskabet har etableret procedurer til at overvåge





## LEDELSESBERETNING ...fortsat

eventuelle afvigelser og til at sikre, at eventuelle fejl opdages og indberettes til Finanstilsynet i henhold til gældende regler.

Selskabets administration er afhængig af velfungerende it-systemer, der som følge heraf overvåges løbende. Der er etableret et beredskab, som træder i kraft i en katastrofesituation.



## LEDELSESPÅTEGNING

Bestyrelsen og direktionen har dags dato behandlet og godkendt årsrapporten 1. januar - 31. december 2018 for C WorldWide Fund Management A/S.

Årsregnskabet aflægges i overensstemmelse med lov om finansiell virksomhed. Det er vores opfattelse, at årsregnskabet giver et retvisende billede af selskabets aktiver, passiver, finansielle stilling pr. 31. december 2018, samt af resultatet af selskabets aktiviteter for regnskabsåret 1. januar - 31. december 2018.

Ledelsesberetningen indeholder efter vores opfattelse en retvisende redegørelse for udviklingen i selskabets økonomiske forhold samt en beskrivelse af de væsentligste risici og usikkerhedsfaktorer, som investeringsforvaltningsselskabet kan påvirkes af.

Årsrapporten indstilles til generalforsamlingens godkendelse.

København, den 5. marts 2019

Direktion:

Morten Sterregaard-Feltsen

Bestyrelse:

Tim Kristiansen  
Formand

Bo Almar Knudsen

Ole Jacobsen



## **DEN UAFHÆNGIGE REVISORS REVISIONSPÅTEGNING**

**TIL KAPITALEJERNE I C WORLDWIDE FUND MANAGEMENT A/S**

### **KONKLUSION**

Det er vores opfattelse, at årsregnskabet giver et retvisende billede af selskabets aktiver, passiver og finansielle stilling pr. 31. december 2018 samt af resultatet af selskabets aktiviteter for regnskabsåret 1. januar - 31. december 2018 i overensstemmelse med lov om finansiell virksomhed.

Vi har revideret årsregnskabet for C WorldWide Fund Management A/S for regnskabsåret 1. januar - 31. december 2018, der omfatter resultatopgørelse og anden totalindkomst, balance, bevægelser på egenkapitalen, anvendt regnskabspraksis og noter ("regnskabet").

### **GRUNDLAG FOR KONKLUSION**

Vi har udført vores revision i overensstemmelse med internationale standarder om revision og de yderligere krav, der er gældende i Danmark. Vores ansvar ifølge disse standarder og krav er nærmere beskrevet i revisionspåtegningens afsnit Revisors ansvar for revisionen af regnskabet. Vi er uafhængige af selskabet i overensstemmelse med internationale etiske regler for revisorer (IESBA's Etiske regler) og de yderligere krav, der er gældende i Danmark, ligesom vi har opfyldt vores øvrige etiske forpligtelser i henhold til disse regler og krav. Det er vores opfattelse, at det opnåede revisionsbevis er tilstrækkeligt og egnet som grundlag for vores konklusion.

### **UDTALELSE OM LEDELSESBERETNINGEN**

Ledelsen er ansvarlig for ledelsesberetningen.

Vores konklusion om regnskabet omfatter ikke ledelsesberetningen, og vi udtrykker ingen form for konklusion med sikkerhed om ledelsesberetningen.

I tilknytning til vores revision af regnskabet er det vores ansvar at læse ledelsesberetningen og i den forbindelse overveje, om ledelsesberetningen er væsentligt inkonsistent med regnskabet eller vores viden opnået ved revisionen eller på anden måde synes at indeholde væsentlig fejlinformation.



## DEN UAFHÆNGIGE REVISORS REVISIONSPÅTEGNING ...fortsat

Vores ansvar er derudover at overveje, om ledelsesberetningen indeholder krævede oplysninger i henhold til lov om finansiell virksomhed.

Baseret på det udførte arbejde er det vores opfattelse, at ledelsesberetningen er i overensstemmelse med årsregnskabet og er udarbejdet i overensstemmelse med kravene i lov om finansiell virksomhed. Vi har ikke fundet væsentlig fejlinformation i ledelsesberetningen.

### LEDELSENS ANSVAR FOR REGNSKABET

Ledelsen har ansvaret for udarbejdelsen af et årsregnskab, der giver et retvisende billede i overensstemmelse med lov om finansiell virksomhed. Ledelsen har endvidere ansvaret for den interne kontrol, som ledelsen anser for nødvendig for at udarbejde et regnskab uden væsentlig fejlinformation, uanset om denne skyldes besvigelser eller fejl.

Ved udarbejdelsen af regnskabet er ledelsen ansvarlig for at vurdere selskabets evne til at fortsætte driften; at oplyse om forhold vedrørende fortsat drift, hvor dette er relevant; samt at udarbejde regnskabet på grundlag af regnskabsprincippet om fortsat drift, medmindre ledelsen enten har til hensigt at likvidere selskabet, indstille driften eller ikke har andet realistisk alternativ end at gøre dette.

### REVISORS ANSVAR FOR REVISIONEN AF REGNSKABET

Vores mål er at opnå høj grad af sikkerhed for, om regnskabet som helhed er uden væsentlig fejlinformation, uanset om denne skyldes besvigelser eller fejl, og at afgive en revisionspåtegning med en konklusion. Høj grad af sikkerhed er et højt niveau af sikkerhed, men er ikke en garanti for, at en revision, der udføres i overensstemmelse med internationale standarder om revision og de yderligere krav, der er gældende i Danmark, altid vil afdække væsentlig fejlinformation, når sådan findes. Fejlinformationer kan opstå som følge af besvigelser eller fejl og kan betragtes som væsentlige, hvis det med rimelighed kan forventes, at de enkeltvis eller samlet har indflydelse på de økonomiske beslutninger, som brugerne træffer på grundlag af regnskabet.



## DEN UAFHÆNGIGE REVISORS REVISIONSPÅTEGNING ...fortsat

Som led i en revision, der udføres i overensstemmelse med internationale standarder om revision og de yderligere krav, der er gældende i Danmark, foretager vi faglige vurderinger og opretholder professionel skepsis under revisionen. Herudover:

- Identificerer og vurderer vi risikoen for væsentlig fejlinformation i regnskabet, uanset om denne skyldes besvigelser eller fejl, udformer og udfører revisionshandlinger som reaktion på disse risici samt opnår revisionsbevis, der er tilstrækkeligt og egnet til at danne grundlag for vores konklusion. Risikoen for ikke at opdage væsentlig fejlinformation forårsaget af besvigelser er højere end ved væsentlig fejlinformation forårsaget af fejl, idet besvigelser kan omfatte sammensværgelser, dokumentfalsk, bevidste udeladelser, vildledning eller tilsidesættelse af intern kontrol.
- Opnår vi forståelse af den interne kontrol med relevans for revisionen for at kunne udforme revisionshandlinger, der er passende efter omstændighederne, men ikke for at kunne udtrykke en konklusion om effektiviteten af selskabets interne kontrol.
- Tager vi stilling til, om den regnskabspraksis, som er anvendt af ledelsen, er passende, samt om de regnskabsmæssige skøn og tilknyttede oplysninger, som ledelsen har udarbejdet, er rimelige.
- Konkluderer vi, om ledelsens udarbejdelse af regnskabet på grundlag af regnskabsprincippet om fortsat drift er passende, samt om der på grundlag af det opnåede revisionsbevis er væsentlig usikkerhed forbundet med begivenheder eller forhold, der kan skabe betydelig tvivl om selskabets evne til at fortsætte driften. Hvis vi konkluderer, at der er en væsentlig usikkerhed, skal vi i vores revisionspåtegning gøre opmærksom på oplysninger herom i regnskabet eller, hvis sådanne oplysninger ikke er tilstrækkelige, modificere vores konklusion. Vores konklusioner er baseret på det revisionsbevis, der er opnået frem til datoen for vores revisionspåtegning. Fremtidige begivenheder eller forhold kan dog medføre, at selskabet ikke længere kan fortsætte driften.
- Tager vi stilling til den samlede præsentation, struktur og indhold af regnskabet, herunder noteoplysningerne, samt om regnskabet afspejler de underliggende transaktioner og begivenheder på en sådan måde, at der gives et retvisende billede heraf.



## DEN UAFHÆNGIGE REVISORS REVISIONSPÅTEGNING ...fortsat

Vi kommunikerer med den øverste ledelse om blandt andet det planlagte omfang og den tidsmæssige placering af revisionen samt betydelige revisionsmæssige observationer, herunder eventuelle betydelige mangler i intern kontrol, som vi identificerer under revisionen.

København, den 5. marts 2019

**PricewaterhouseCoopers**

Statsautoriseret Revisionspartnerselskab

CVR-nr. 33 77 12 31

Per Rolf Larsen  
statsautoriseret revisor  
mne24822

Henrik Hornbæk  
statsautoriseret revisor  
mne32802



## ANVENDT REGNSKABSPRAKSIS

Årsrapporten er udarbejdet i overensstemmelse med Lov om finansiel virksomhed.

Regnskabspraksis er uændret i forhold til sidste år. Af væsentligste regnskabsprincipper kan nævnes:

### FREMME VALUTA

Regnskabet præsenteres i danske kroner, som er investeringsforvaltningsselskabets funktionelle valuta. Transaktioner, der er gennemført i en anden valuta end danske kroner, omregnes til danske kroner efter valutakursen på transaktionsdagen. Monetære poster i en anden valuta end danske kroner omregnes til danske kroner på grundlag af officielle valutakurser på balancedagen.

Ikke-monetære poster i en anden valuta end danske kroner omregnes til danske kroner efter valutakursen på transaktionsdagen, hvis posten er indregnet på basis af kostprisen. Hvis posten er indregnet på basis af dagsværdien omregnes, til danske kroner efter officielle valutakurser på balancedagen.

Gevinster og tab, som opstår mellem valutakursen på transaktionsdagen og afregningsdagen, indregnes i resultatopgørelsen.

### BALANCEN

Balancen består af indregnede aktiver, indregnede forpligtelser, herunder hensatte forpligtelser, og egenkapitalen, der udgør forskellen mellem disse aktiver og forpligtelser. Ved passiver forstås summen af egenkapital og indregnede forpligtelser.

Et aktiv indregnes i balancen, når det er sandsynligt, at fremtidige økonomiske fordele vil tilflyde selskabet, og aktivets værdi kan måles pålideligt. En forpligtelse indregnes i balancen, når det er sandsynligt, at fremtidige økonomiske fordele vil fragå selskabet, og forpligtelsen kan måles pålideligt.



## ANVENDT REGNSKABSPRAKSIS ...fortsat

### SKAT

Selskabet er sambeskattet med de danske selskaber i koncernen. Den beregnede skat fordeles forholdsmæssigt mellem selskaberne.

Aktuel skat vedrørende regnskabsåret og tidligere regnskabsår indregnes, i det omfang den ikke er betalt, som en forpligtelse. Er den skat, der er betalt, større end den aktuelle skat for regnskabsåret og tidligere regnskabsår, indregnes forskellen som et aktiv.

Den skattepligt, der hviler på en midlertidig forskel mellem den regnskabsmæssige værdi og den skattemæssige værdi, indregnes som udskudt skat. Er den midlertidige forskel negativ og er det sandsynligt, at den vil kunne udnyttes til at nedbringe den fremtidige skat, indregnes et udskudt skatteaktiv.

Skat af årets resultat sammensætter sig af den skat, der skal betales vedrørende årets skattepligtige indkomst samt ændringer i udskudt skat.

Selskabsskatten afsættes med 22% af årets resultat før skat reguleret for ikke-skattepligtige indtægter og udgifter.

### PERIODEAFGRÆNSNINGSPOSTER

Under periodeafgrænsningsposter føres udgifter, der er afholdt før balancetidspunktet, men som vedrører en senere regnskabsperiode, herunder forudbetalte gager.

### LIKVIDE BEHOLDNINGER

Regnskabsposten omfatter indeståender på anfordring hos kreditinstitutter.

### ANDEN GÆLD

Her føres udgifter, som først forfalder til betaling efter regnskabsårets afslutning samt øvrige forpligtelser herunder skyldige gager, feriepengeforpligtelse m.m.





## ANVENDT REGNSKABSPRAKSIS ...fortsat

### RESULTATOPGØRELSEN

Resultatopgørelsen består af indregnede indtægter og omkostninger. Indtægter indregnes i takt med, at de indtjenes, og alle omkostningerne i takt med, at de afholdes. Alle værdireguleringer, afskrivninger, nedskrivninger og tilbageførsler af beløb, der tidligere har været indregnet i resultatopgørelsen, indregnes i resultatopgørelsen.

### ADMINISTRATIONSGEBYR

Her føres indtægter vedrørende administrationen af Investeringsforeningen C WorldWides 7 afdelinger.

### UDGIFTER TIL PERSONALE OG ADMINISTRATION

Her føres lønninger og vederlag m.v. til personale og ledelse samt administrationsudgifter, herunder husleje, kontorhold og lignende.

### FINANSIELLE INDTÆGTER OG OMKOSTNINGER

Under finansielle indtægter og finansielle omkostninger føres rente- og rentelignende indtægter/udgifter, herunder renter af bankindeståender.



## RESULTATOPGØRELSE OG ANDEN TOTALINDKOMST

1. januar - 31. december

Note		2018 1.000 kr.	2017 1.000 kr.
1	Administrationsgebyrer	10.452	15.187
2	Udgifter til personale og administration	8.447	15.000
	<b>Resultat før finansielle poster</b>	<b>2.005</b>	<b>187</b>
3	Finansielle indtægter	-42	-55
	<b>Resultat før skat</b>	<b>1.963</b>	<b>132</b>
4	Skat	432	30
	<b>Årets resultat</b>	<b>1.531</b>	<b>102</b>
	Anden totalindkomst	0	0
	<b>Årets samlede totalindkomst</b>	<b>1.531</b>	<b>102</b>
<b>OVERSKUDSFORDELING</b>			
	Årets resultat	1.531	102
	Overført fra tidligere år	1.291	1.189
	I alt til disposition	2.822	1.291
	Foreslået udbytte	1.530	0
	Overført til næste år	1.292	1.291
	I alt anvendelse af det til disposition værende beløb	2.822	1.291



## BALANCE

Pr. 31. december

Note	2018 1.000 kr.	2017 1.000 kr.
<b>AKTIVER</b>		
Tilgodehavende hos afdelinger i administrerede afdelinger	870	962
Andre tilgodehavender	8	637
5 Periodeafgrænsningsposter	393	533
<b>Tilgodehavender i alt</b>	<b>1.271</b>	<b>2.132</b>
6 Likvide beholdninger	8.005	6.996
<b>AKTIVER I ALT</b>	<b>9.276</b>	<b>9.128</b>
<b>PASSIVER</b>		
<b>Egenkapital</b>		
Aktiekapital	4.000	4.000
Overført overskud	2.822	1.291
Heraf foreslået udbytte	1.530	0
<b>Egenkapital i alt</b>	<b>6.822</b>	<b>5.291</b>
<b>Hensatte forpligtelser</b>		
Hensættelser til udskudt skat	8	10
<b>Hensatte forpligtelser i alt</b>	<b>8</b>	<b>10</b>
<b>Gæld</b>		
Aktuelle skatteforpligtelser	433	24
7 Anden gæld	2.013	3.803
<b>Gæld i alt</b>	<b>2.446</b>	<b>3.827</b>
<b>PASSIVER I ALT</b>	<b>9.276</b>	<b>9.128</b>



## BEVÆGELSER PÅ EGENKAPITALEN

	2018 1.000 kr.	2017 1.000 kr.
<b>Aktiekapital</b>		
Aktiekapital ultimo foregående år	4.000	4.000
Aktiekapital ultimo året	4.000	4.000
<b>Overført overskud</b>		
Saldo ultimo foregående år	1.291	5.289
Udbetalt udbytte	0	-4.100
Foreslået udbytte	1.530	0
Overført til/fra overskudsfordelingen	1	102
Saldo ultimo året	2.822	1.291
Egenkapital ultimo foregående år	5.291	9.289
Egenkapital ultimo året	6.822	5.291
Heraf foreslået udbytte	1.530	0

Selskabets aktiekapital er fordelt på 4.000 aktier á 1.000 kr. i alt 4.000.000 kr.



## NOTER

		<b>2018</b>	<b>2017</b>
		<b>1.000 kr.</b>	<b>1.000 kr.</b>
NOTE 1	<b>Administrationsgebyrer</b>		
	Investeringsforeningen C WorldWide	10.452	15.187
	I alt administrationsgebyrer	10.452	15.187
NOTE 2	<b>Udgifter til personale og administration</b>		
	Personaleudgifter:		
	Lønninger	5.156	9.154
	Pensioner	317	487
	Andre udgifter til social sikring og afgifter beregnet på grundlag af personaleantallet eller lønsummen	725	1.202
	Gebyr til depotselskaber	0	0
	Øvrige administrationsomkostninger	2.249	4.157
	I alt udgifter til personale og administration	8.447	15.000
	Heraf vederlag for bestyrelsesfunktionen	100	100
	Heraf vederlag for direktionsfunktionen	2.243	4.736
	<b>Antal beskæftigede</b>		
	Det gennemsnitlige antal beskæftigede i regnskabsåret omregnet til heltidsbeskæftigede	5	8
	<b>Bestyrelsesfunktionen</b>		
	Bo Almar Knudsen	0	0
	Tim Kristiansen	0	0
	Ole Jacobsen	100	100
	Der aflønnes alene et fast honorar for medlemmer af bestyrelsen i C WorldWide Fund Management A/S.		
	Virksomheden har ingen pensionsforpligtelse over for medlemmer af bestyrelsen.		
	<b>Direktionsfunktionen</b>		
	Morten Sterregaard-Feltsen (Tiltrådt d. 1/8-2018)		
	Fast løn	334	0
	Variabel løn	0	0



## NOTER ...fortsat

	2018 1.000 kr.	2017 1.000 kr.
NOTE 2 ...fortsat		
<b>Direktionsfunktionen fortsat</b>		
Tim Kristiansen (Udtrådt d. 31/7/2018)		
Fast løn	1.909	3.160
Variabel løn	0	1.576
Med henvisning til regnskabsbekendtgørelsen § 121 er der ikke andre ansatte, der har væsentlig indflydelse på virksomhedens risikoprofil ud over bestyrelsen og direktionen.		
Tim Kristiansen er omfattet af overgangsordning med hensyn til udbetaling af variabel løn.		
NOTE 3		
<b>Finansielle indtægter</b>		
Tilgodehavender hos kreditinstitutter og centralbanker	-42	-55
I alt finansielle indtægter	-42	-55
NOTE 4		
<b>Skat</b>		
Beregnet skat af årets skattepligtige indkomst	433	24
Ændring i udskudt skat	-1	5
Regulering af tidligere års skat	0	1
I alt skat	432	30
Dansk skatteprocent	22,00%	22,00%
Ændring i udskudt skat	-0,01%	0,83%
Regulering af tidligere års skat	0,02%	-0,10%
Effektiv skatteprocent	22,01%	22,73%
som fremkommer således:		
Resultat før skat	1.963	132
Skat i resultatopgørelsen	432	30
Skat i procent af resultat før skat	22,01%	22,73%



## NOTER ...fortsat

		2018 1.000 kr.	2017 1.000 kr.
NOTE 5	<b>Periodeafgrænsningsposter</b>		
	Forudbetalte gager og omkostninger	393	533
	I alt periodeafgrænsningsposter	393	533
NOTE 6	<b>Likvide beholdninger</b>		
	Anfordring hos kreditinstitutter	8.005	6.996
	I alt likvide beholdninger	8.005	6.996
NOTE 7	<b>Anden gæld</b>		
	Feriepengeforpligtelse	455	813
	Skyldig A-skat m.m.	224	560
	Øvrige kreditorer	542	81
	Skyldig løn m.m.	792	2.349
	I alt anden gæld	2.013	3.803



## NOTER, HVORTIL DER IKKE HENVISES

		<b>2018</b>	<b>2017</b>
		<b>1.000 kr.</b>	<b>1.000 kr.</b>
NOTE 8	<b>Kapitalgrundlag</b>		
	Kapitalgrundlag	5.292	5.291
	<b>Minimumskapitalkravet (FIL § 126a stk. 2 og 3)</b>		
	Portefølje under forvaltning	6.192.093	7.089.014
	Tillægskapital	865	1.046
	Minimumskapitalkrav	933	931
	Kapitalkrav	1.798	1.977
	Kapitalgrundlag til opfyldelse heraf haves	5.292	5.291
	<b>Faste omkostninger (FIL § 126a stk. 5)</b>		
	Udgifter til personale m.v. og administration	15.000	16.970
	Faste omkostninger i alt	15.000	16.970
	25% heraf	3.750	4.243
	Kapitalgrundlag til opfyldelse heraf haves	5.292	5.291
NOTE 9	<b>Kapitalforhold</b>		
	Egenkapital	6.822	5.291
	Foreslået udbytte	-1.530	0
	Kernekapital efter fradrag	5.292	5.291
	Supplerende kapital	0	0
	Kapitalgrundlag	5.292	5.291





## NOTER, HVORTIL DER IKKE HENVISES ...fortsat

NOTE 10	HOVEDTAL	2018	2017	2016	2015	2014
	Administrationsgebyrer	10.452	15.187	22.304	21.446	16.163
	Udgifter til personale og administration	8.447	15.000	16.970	19.534	15.213
	Resultat før finansielle poster	2.005	187	5.334	1.912	950
	Årets resultat	1.531	102	4.114	1.425	722
	Egenkapital	6.822	5.291	9.289	6.075	5.350
	Aktiver i alt	9.276	9.128	16.529	14.383	12.458
	<b>NØGLETAL</b>	<b>2018</b>	<b>2017</b>	<b>2016</b>	<b>2015</b>	<b>2014</b>
	Kapitalgrundlag	5.292	5.291	5.189	5.175	4.650
	Egenkapitalforrentning før skat (%)	32,4	1,8	68,8	32,7	15,7
	Egenkapitalforrentning efter skat (%)	25,3	1,4	53,6	24,9	11,9
	Gennemsnitligt antal medarbejdere	5	8	9	9	9
	Antal foreninger under administration	1	1	1	1	1
	Antal afdelinger under administration	7	7	7	7	6
	Formue under administration (mio.)	6.192	7.089	7.873	7.509	5.727



## NOTER, HVORTIL DER IKKE HENVISES ...fortsat

### NOTE 11

#### **Eventualforpligtelser**

Koncernens danske selskaber hæfter solidarisk for skat af koncernens sambeskattede indkomst m.v. Det samlede beløb fremgår af årsrapporten for CAM Holding 1 DK ApS, der er administrationsselskabet i forhold til sambeskatningen.

Selskabet har ikke påtaget sig yderligere kautions-, garanti- eller lignende forpligtelser.

### NOTE 12

#### **Nærtstående parter**

Hele selskabets aktiekapital er ejet af C WorldWide Holding A/S, Dampfærgevej 26, 2100 København Ø.

Selskabets nærtstående parter omfatter ud over C Worldwide Holding A/S, bestyrelsen og direktionen i selskabet

Selskabet har indgået aftale med søsterselskabet C WorldWide Asset Management Fondsmæglerselskab A/S om fordeling af fælles omkostninger. Omkostningerne fordeles på omkostningsdækkende basis og udgjorde i størrelsesordenen 1,7 mio.kr. for regnskabsåret 2018.

Der er ikke i regnskabsåret indgået andre transaktioner med nærtstående parter udover vederlag til bestyrelsen og for direktionsfunktionen.

Det øverste moderselskab i koncernen CAM Holding 1 DK ApS udarbejder koncernregnskab, hvori regnskaberne for C WorldWide Holding A/S og dets dattervirksomheder herunder C WorldWide Fund Management A/S indgår.

Koncernregnskabet kan rekvireres hos CAM Holding 1 DK ApS, c/o C WorldWide Group Holding A/S, Dampfærgevej 26, 2100 København Ø.

### NOTE 13

#### **Finansielle risici**

Selskabets finansielle risiko består hovedsageligt i placeringen af likviditet på anfordrings- eller depositvilkår i danske og udenlandske pengeinstitutter.

Der er udfærdiget regler for placering af selskabets likviditet i danske og udenlandske pengeinstitutter.



## NOTER, HVORTIL DER IKKE HENVISES ...fortsat

### NOTE 14

#### **Ledelseshverv**

Bestyrelsesmedlemmers og direktionens ledelseshverv i erhvervsdrivende virksomheder pr. 31. december 2018.

Bo Almar Knudsen:

Administrerende direktør i C WorldWide Asset Management Fondsmæglerselskab A/S

Administrerende direktør i C WorldWide Holding A/S

Administrerende direktør i C WorldWide Group Holding A/S

Direktør i Sandouk ApS



## **C WorldWide Fund Management A/S**

Dampfærgevej 26  
2100 København Ø  
Telefon 35 46 35 00  
Telefax 35 46 36 00

CVR nr. 13 41 27 31

### *Bestyrelse:*

Tim Kristiansen (formand)  
Bo Almar Knudsen  
Ole Jacobsen

### *Direktion:*

Morten Sterregaard-Feltsen

### *Revision:*

PricewaterhouseCoopers Statsautoriseret Revisionspartnerselskab  
CVR-nr. 33 77 12 31

**C WORLDWIDE FUND MANAGEMENT A/S**

Dampfærgevej 26 · DK-2100 Copenhagen

Tel: +45 35 46 35 00 · Fax: +45 35 46 36 00 · CVR-nr. 13 41 27 31