



# ÅRSRAPPORT 2017

C WORLDWIDE FUND  
MANAGEMENT A/S

CVR nr.: 13 41 27 31

**INDHOLDSFORTEGNELSE**

	Side
Ledelsesberetning	3
Ledespåtegning	9
Den uafhængige revisors revisionspåtegning	10
Anvendt regnskabspraksis	13
Resultatopgørelse og anden totalindkomst	15
Balance	16
Bevægelser på egenkapitalen	17
Noter	18

## LEDELSESBERETNING

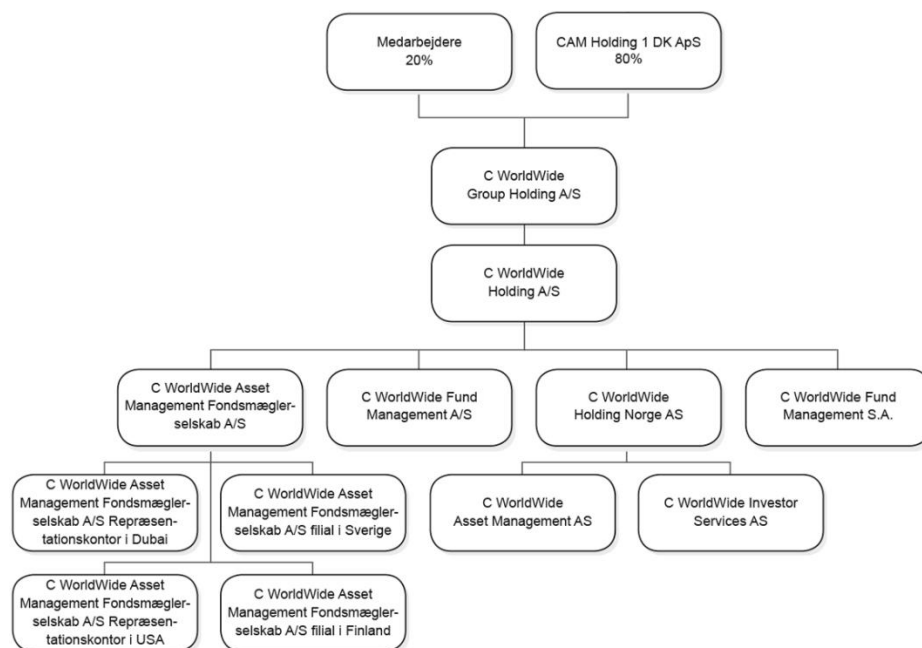
### C WORLDWIDE-KONCERNEN

C WorldWide Fund Management A/S er et helejet datterselskab i C WorldWide-koncernen, hvor ejerskabet er fordelt mellem Carnegie Affiliated Managers (CARAM) og medarbejderne, og hvor Altor Fund III er den øverste ejer i strukturen.

I første halvår 2017 skiftede Carnegie Asset Management-koncernen og datterselskaberne navn til C WorldWide. Navneskiftet sker for at understrege gruppens selvstændighed og uafhængighed efter adskillelsen fra Carnegie Investment Bank AB i 2009.

CWW-koncernens forretningsområder ligger inden for diskretionær portefølje-forvaltning, rådgivning og administration af Investeringsforeningen C WorldWide. Koncernen er repræsenteret med selskaber i Danmark, Norge, Luxembourg samt en filial i henholdsvis Sverige og Finland og et repræsentationskontor i Dubai og USA.

CWW-koncernen består af følgende selskaber og filialer:



CWW-koncernen forvalter 121,7 mia. kr. i aktie- og obligationsporteføljer og har 108,7 fuldtidsansatte ved udgangen af 2017.

### C WORLDWIDE FUND MANAGEMENT A/S

C WorldWide Fund Management A/S administrerer de syv afdelinger Globale Aktier KL, Globale Aktier Akk. KL, Globale Aktier Etik KL, Stabile Aktier KL, Danmark KL, Emerging Markets KL og Asien KL under Investeringsforeningen C WorldWide.

## LEDELSESBERETNING ...fortsat

Investeringsforeningens samlede formue er faldet fra 7,9 mia. kroner ved udgangen af 2016 i forhold til 7,1 mia. kroner ved udgangen af 2017. Faldet skyldes udlodninger til investorerne samt et tilbagesalg i flere af afdelingerne.

### INVESTERINGERNE I 2017

De globale aktiemarkeder steg ca. 9 pct. i 2017 drevet af et global synkroniseret opsving, indtjeningsfremgang i virksomhederne og ringe investeringsalternativer, hvor en europæisk 10-årig statsobligation giver et forventet årligt afkast på under 0,5 pct. Emerging markets og Asien udviklede sig bedst med stigninger på 20-25 pct. Den amerikanske dollar faldt 12 pct. over for euro drevet af forbedrede økonomiske udsigter for Europa samt en fortsat meget lempelig pengepolitik i USA på trods af, at arbejdsmarkedet nærmer sig fuld beskæftigelse. Det amerikanske indeks S&P500 steg 19 pct. målt i USD, men omregnet til DKK blev det kun til 5 pct. Stigningerne kom særligt i slutningen af året med udsigten til, at præsident Trump får gennemført skattelettelser for særligt de indenlandsk orienterede selskaber. De europæiske aktier steg ca. 10 pct., mens det danske aktiemarked klarede sig godt med et afkast på knap 17 pct.

Via gode aktievalg lykkedes det i de seks af de syv administrerede afdelinger at skabe afkast bedre end markedet. Særligt afdeling Emerging Markets KL og afdeling Asien KL udmærkede sig med merafkast på ca. 10 procentpoint. Afdeling Globale Aktier KL skabte et merafkast på ca. 5 procentpoint. Nogle af de negative tendenser fra sidste år normaliserede sig, og den fundamentalt gode indtjeningsudvikling i vores porteføljeselskaber blev igen afspejlet i kursudviklingen.

### NAVNESKIFTE

Carnegie Asset Management-gruppen har skiftet navn til C WorldWide i marts 2017. Gennem mange år har gruppen delt navn med svenske Carnegie Investment Bank. I 2009 besluttede Carnegie Asset Management at blive adskilt fra resten af Carnegie. Dette var første skridt mod at etablere Carnegie Asset Management som en selvstændig kapitalforvalter. Navnet Carnegie har en mangeårig stærk identitet, som Carnegie Asset Management har været med til at udvikle, men to separate koncerner, som deler varemærke, kan skabe forvirring. Dette er baggrunden for nu at tage næste skridt og føre gruppen videre med en ny, klar og uafhængig profil.

Baggrunden for valget af C WorldWide som nyt varemærke er, at i dagens forbundne og komplekse verden er et globalt udsyn nøglen til holdbare investeringsbeslutninger. "C" udtales "see" og understreger sammen med "WorldWide" vigtigheden af et globalt udsyn. Det understøttes visuelt igen i selskabets nye logo, der er et C formet som en globus.

### INVESTERINGSFORVALTNINGSSKAB

C WorldWide Fund Management A/S er godkendt af Finanstilsynet som investeringsforvaltningsselskab, hvilket betyder at selskabet er omfattet af Lov om finansiel virksomhed.

## LEDELSESBERETNING ...fortsat

### PLANLAGT FUSION

Bestyrelsen for C WorldWide Fund Management A/S har i slutningen af 2016 besluttet at søge en fusion med søsterselskabet C WorldWide Fund Management S.A. (CWW FM). CWW FM administrerer gruppens fonde, der er registreret i Luxembourg. Planen er, at CWW FM på basis af C WorldWide Fund Management A/S' nuværende aktiviteter etablerer en dansk filial, som skal videreføre administrationen af Investeringsforeningen C WorldWide.

Henrik Brandt, som i dag er Conducting Officer for CWW FM er tiltænkt at blive leder af den danske filial.

Rationalet for fusionen er at skabe stordriftsfordele mellem de to administrations-selskaber, så selskabet kan fortsætte med at udbyde konkurrencedygtige fondsløsninger til gavn for kunder og samarbejdspartnere.

Fusionen er bl.a. betinget af godkendelser fra de relevante myndigheder i henholdsvis Danmark og Luxembourg. De danske myndigheder har forhåndsgodkendt sammenlægningen, og dialogen med Finanstilsynet i Luxembourg er igangværende.

### USIKKERHED VED INDREGNING OG MÅLING

I forbindelse med udfærdigelsen af årsrapporten er det kun i begrænset omfang, at selskabet har udøvet skøn.

Det er bestyrelsens opfattelse, at anvendte skønsmæssige vurderinger ikke har påvirket regnskabet i nævneværdig grad.

### RESULTATET I 2017

C WorldWide Fund Management A/S opnåede et resultat efter skat på 102 t.kr. mod 4.114 t.kr. året før. Bestyrelsen vurderer resultatet tilfredsstillende.

### RESULTATDISPONERING

Bestyrelsen foreslår, at årets resultat på 102 t.kr. disponeres i overensstemmelse med overskudsfordelingen i resultatopgørelsen.

### BEGIVENHEDER EFTER BALANCETIDSPUNKTET

Efter ledelsens opfattelse er der ikke efter balancetidspunktet og frem til datering af årsrapporten indtrådt forhold, som har væsentlig indflydelse på vurderingen af årsrapporten og selskabets økonomiske stilling.

### MEDARBEJDERE

Selskabet råder over en kompetent, veluddannet og erfaren stab af medarbejdere. Selskabets porteføljeadministrationsteam består af 6 medarbejdere, heriblandt direktør Tim Kristiansen.

## LEDELSESBERETNING ...fortsat

### LEDELSESHVERV

Bestyrelsens og direktionens ledelseshverv fremgår af note 15.

### FORVENTNINGERNE TIL 2018

Selskabets resultat er meget afhængigt af udviklingen på aktiemarkedene, idet denne direkte influerer på den forvaltede formue. En anden vigtig faktor, som påvirker selskabets indtjening, er nettoudviklingen i den administrerede formue.

Med hensyn til forventninger til aktiemarkedet ser vi et moderat positivt klima for aktiemarkedet. I USA sænkes skatterne samtidigt med, at landet har fuld beskæftigelse. Forbrugerne og selskaberne er generelt optimistiske på fremtiden. I Europa overlevede idéen om et fælles Europa et skæbnesvangert 2017, og økonomisk peger pilen nu i den rigtige retning. I Kina og Indien er der stærke politiske lederskaber, og vi forventer fortsat pæne vækstrater i disse enorme indenlandsk drevne økonomier.

Vi har et såkaldt synkroniseret globalt opsving. I dette miljø må vi forvente højere renter, men vi har den opfattelse, at centralbankerne og politikerne, der styrer renteniveauerne, grundlæggende foretrækker lavere frem for højere realrenter. Årsagen er, at de offentlige gælds niveauer er højere end nogensinde. Derfor er det for risikabelt at føre en for stram pengepolitik.

Vi er uden tvivl tættere på slutningen end på begyndelsen af dette ”bull marked”. Omvendt er risikovilligheden blandt investorerne høj. I takt med at flere og flere investorer indser, at Kina ikke kolliderer, og at det synkroniserede globale opsving fortsætter, vil paradigmet i skyggen af finanskrisen – at vi er fastlåst i en periode med lav vækst – forsvinde. Disse erkendelser kan få investorerne til at allokere flere penge til aktiemarkedene. Vores hovedscenarie er derfor, at aktiemarkedene vil fortsætte den positive udvikling i 2018 understøttet af stigende indtjening i selskaberne, dog vil der sandsynligvis komme højere kursudsving.

I et risikoperspektiv er vi dog i den sene fase af en historisk lang opgangsperiode på aktiemarkedene. Den største risikofaktor er, at investorerne bliver nervøse for effekterne af en eventuel for hurtig og kraftig stramning af den globale pengepolitik, som kan føre USA og resten af verden ud i en økonomisk recession.

Udviklingen i den administrerede formue er afhængig af tilgangen af nye medlemmer til investeringsforeningen. Dette påvirkes blandt andet af de historiske afkast, målt både i relative og absolutte termer. Udsigterne for aktiemarkedene er dog behæftet med en vis usikkerhed, og eventuelle kraftige fald på aktiemarkedene vil påvirke selskabets indtægter negativt. Herudover er selskabet afhængig af en positiv afkastudvikling i 2018 på hovedprodukterne.

C WorldWides relativt lave markedsandel blandt detailinvestorer vidner om gode vækstmuligheder. Selskabet vil søge at forbedre foreningens markedsposition via en fokuseret og partnerdrevet distributionsstrategi.

I forbindelse med implementering af forbuddet om formidlingsprovision under porteføljeplejeaftale pr. 3. juli 2017 i Danmark har Investeringsforeningen C WorldWide omlagt omkostningsstrukturen og dermed betalingsmodellen til C WorldWide-gruppen. Dette betyder, at visse opgaver, som tidligere har været

## LEDELSESBERETNING ...fortsat

udført af administrationsselskabet, såsom kommunikation og general markedsføring af foreningen flyttes til C WorldWide Asset Management Fondsmæglerselskab A/S. Dette betyder, at vederlaget til C WorldWide Fund Management A/S er reduceret fra 0,3 pct. p.a. til 0,15 pct. p.a. Samtidigt forventes selskabets omkostninger at blive reduceret. Fremadrettet betyder ændringen formentlig en lavere rentabilitet for C WorldWide Fund Management A/S.

### RISIKOSTYRING

C WorldWide Fund Management A/S påtager sig kun i meget begrænset omfang risici på selskabets vegne. Selskabets væsentligste risici omfatter kredit- og markedsrisici samt operationelle risici.

De overordnede mål og rammer for selskabets risikostyring fastlægges af bestyrelsen, der over for direktionen har fastsat maksimale rammer for kredit- og markedsrisici samt præciseret løbende rapporteringskrav for overholdelse af disse rammer. Direktionen har herefter videredelegeret de fastlagte rammer til relevante medarbejdere.

Ansvar for overvågningen og rapportering til selskabets bestyrelse varetages af selskabets direktør, Tim Kristiansen.

### KREDITRISIKO

Ved selskabets kreditrisiko forstås risikoen for ikke at modtage det aftalte administrationshonorar fra Investeringsforeningen C WorldWide og risikoen for at selskabets likviditet placeret i danske pengeinstitutter tabes i forbindelse med eventuelle bankkrak.

Der er udfærdiget særlige regler for placering af selskabets likviditet i danske pengeinstitutter.

### MARKEDSRISIKO

Selskabet har ikke nogen direkte markedsrisici, men er indirekte påvirket af værdien af Investeringsforeningen C WorldWides enkelte afdelinger, idet selskabets indtjening er afledt af markedsværdien af hver enkelt afdeling.

### RISIKO PÅ EGENBEHOLDNING

Selskabet har ikke tilladelse til at handle værdipapirer via egen handelsbeholdning.

### VALUTARISIKO

Selskabets tilgodehavender beregnes og afregnes i danske kroner, og der er således ikke nogen valutakursrisiko.

## LEDELSESBERETNING ...fortsat

### OPERATIONEL RISIKO

Ved operationel risiko forstås risikoen for uforudsete tab som følge af svagheder i interne procedurer og kontroller samt informationssystemer. Operationelle risici er en naturlig følge af at drive investeringsforvaltningsselskab.

Selskabets administrationsaftale med Investeringsforeningen C WorldWide, hvor alle investeringsforeningens administrative opgaver er outsourcet til C WorldWide Fund Management A/S, medfører en operationel risiko for fejl primært i forbindelse med beregning og offentliggørelse af investeringsforeningens indre værdier. Selskabet har etableret procedurer til at overvåge eventuelle afvigelser og til at sikre, at eventuelle fejl opdages og indberettes til finanstillsynet i henhold til gældende regler.

Selskabets administration er afhængig af velfungerende it-systemer, der som følge heraf overvåges løbende. Der er etableret et beredskab, som træder i kraft i en katastrofesituation.



## LEDELSESPÅTEGNING

Bestyrelsen og direktionen har dags dato behandlet og godkendt årsrapporten 1. januar - 31. december 2017 for C WorldWide Fund Management A/S.

Årsregnskabet aflægges i overensstemmelse med lov om finansiel virksomhed. Det er vores opfattelse, at årsregnskabet giver et retvisende billede af selskabets aktiver, passiver, finansielle stilling pr. 31. december 2017, samt af resultatet af selskabets aktiviteter for regnskabsåret 1. januar - 31. december 2017.

Ledelsesberetningen indeholder efter vores opfattelse en retvisende redegørelse for udviklingen i selskabets økonomiske forhold samt en beskrivelse af de væsentligste risici og usikkerhedsfaktorer, som investeringsforvaltningsselskabet kan påvirkes af.

Årsrapporten indstilles til generalforsamlingens godkendelse.

København, den 6. marts 2018

Direktion:

Tim Kristiansen

Bestyrelse:

Bo Almar Knudsen  
Formand

Ole Jacobsen

Steinar Lundstrøm

## DEN UAFHÆNGIGE REVISORS REVISIONSPÅTEGNING

TIL KAPITALEJERNE I C WORLDWIDE FUND MANAGEMENT A/S

### KONKLUSION

Det er vores opfattelse, at årsregnskabet giver et retvisende billede af selskabets aktiver, passiver og finansielle stilling pr. 31. december 2017 samt af resultatet af selskabets aktiviteter for regnskabsåret 1. januar - 31. december 2017 i overensstemmelse med lov om finansiell virksomhed.

Vi har revideret årsregnskabet for C WorldWide Fund Management A/S for regnskabsåret 1. januar - 31. december 2017, der omfatter resultatopgørelse og anden totalindkomst, balance, bevægelser på egenkapitalen, anvendt regnskabspraksis og noter ("regnskabet").

### GRUNDLAG FOR KONKLUSION

Vi har udført vores revision i overensstemmelse med internationale standarder om revision og de yderligere krav, der er gældende i Danmark. Vores ansvar ifølge disse standarder og krav er nærmere beskrevet i revisionspåtegningens afsnit Revisors ansvar for revisionen af regnskabet. Vi er uafhængige af selskabet i overensstemmelse med internationale etiske regler for revisorer (IESBA's Etiske regler) og de yderligere krav, der er gældende i Danmark, ligesom vi har opfyldt vores øvrige etiske forpligtelser i henhold til disse regler og krav. Det er vores opfattelse, at det opnåede revisionsbevis er tilstrækkeligt og egnet som grundlag for vores konklusion.

### UDTALELSE OM LEDELSESBERETNINGEN

Ledelsen er ansvarlig for ledelsesberetningen.

Vores konklusion om regnskabet omfatter ikke ledelsesberetningen, og vi udtrykker ingen form for konklusion med sikkerhed om ledelsesberetningen.

I tilknytning til vores revision af regnskabet er det vores ansvar at læse ledelsesberetningen og i den forbindelse overveje, om ledelsesberetningen er væsentligt inkonsistent med regnskabet eller vores viden opnået ved revisionen eller på anden måde synes at indeholde væsentlig fejlinformation.

Vores ansvar er derudover at overveje, om ledelsesberetningen indeholder krævede oplysninger i henhold til lov om finansiell virksomhed.

Baseret på det udførte arbejde er det vores opfattelse, at ledelsesberetningen er i overensstemmelse med årsregnskabet og er udarbejdet i overensstemmelse med kravene i lov om finansiell virksomhed. Vi har ikke fundet væsentlig fejlinformation i ledelsesberetningen.

### LEDELSENS ANSVAR FOR REGNSKABET

Ledelsen har ansvaret for udarbejdelsen af et årsregnskab, der giver et retvisende billede i overensstemmelse med lov om finansiell virksomhed. Ledelsen har endvidere ansvaret for den interne kontrol, som ledelsen anser for nødvendig for at udarbejde et regnskab uden væsentlig fejlinformation, uanset om denne skyldes

## DEN UAFHÆNGIGE REVISORS REVISIONSPÅTEGNING ...fortsat

besvigelser eller fejl.

Ved udarbejdelsen af regnskabet er ledelsen ansvarlig for at vurdere selskabets evne til at fortsætte driften; at oplyse om forhold vedrørende fortsat drift, hvor dette er relevant; samt at udarbejde regnskabet på grundlag af regnskabsprincippet om fortsat drift, medmindre ledelsen enten har til hensigt at likvidere selskabet, indstille driften eller ikke har andet realistisk alternativ end at gøre dette.

### REVISORS ANSVAR FOR REVISIONEN AF REGNSKABET

Vores mål er at opnå høj grad af sikkerhed for, om regnskabet som helhed er uden væsentlig fejlinformation, uanset om denne skyldes besvigelser eller fejl, og at afgive en revisionspåtegning med en konklusion. Høj grad af sikkerhed er et højt niveau af sikkerhed, men er ikke en garanti for, at en revision, der udføres i overensstemmelse med internationale standarder om revision og de yderligere krav, der er gældende i Danmark, altid vil afdække væsentlig fejlinformation, når sådan findes. Fejlinformationer kan opstå som følge af besvigelser eller fejl og kan betragtes som væsentlige, hvis det med rimelighed kan forventes, at de enkeltvis eller samlet har indflydelse på de økonomiske beslutninger, som brugerne træffer på grundlag af regnskabet.

Som led i en revision, der udføres i overensstemmelse med internationale standarder om revision og de yderligere krav, der er gældende i Danmark, foretager vi faglige vurderinger og opretholder professionel skepsis under revisionen. Herudover:

- Identificerer og vurderer vi risikoen for væsentlig fejlinformation i regnskabet, uanset om denne skyldes besvigelser eller fejl, udformer og udfører revisionshandlinger som reaktion på disse risici samt opnår revisionsbevis, der er tilstrækkeligt og egnet til at danne grundlag for vores konklusion. Risikoen for ikke at opdage væsentlig fejlinformation forårsaget af besvigelser er højere end ved væsentlig fejlinformation forårsaget af fejl, idet besvigelser kan omfatte sammensværgelser, dokumentfalsk, bevidste udeladelser, vildledning eller tilsidesættelse af intern kontrol.
- Opnår vi forståelse af den interne kontrol med relevans for revisionen for at kunne udforme revisionshandlinger, der er passende efter omstændighederne, men ikke for at kunne udtrykke en konklusion om effektiviteten af selskabets interne kontrol.
- Tager vi stilling til, om den regnskabspraksis, som er anvendt af ledelsen, er passende, samt om de regnskabsmæssige skøn og tilknyttede oplysninger, som ledelsen har udarbejdet, er rimelige.
- Konkluderer vi, om ledelsens udarbejdelse af regnskabet på grundlag af regnskabsprincippet om fortsat drift er passende, samt om der på grundlag af det opnåede revisionsbevis er væsentlig usikkerhed forbundet med begivenheder eller forhold, der kan skabe betydelig tvivl om selskabets evne til at fortsætte driften. Hvis vi konkluderer, at der er en væsentlig usikkerhed, skal vi i vores revisionspåtegning gøre opmærksom på oplysninger herom i regnskabet eller, hvis sådanne oplysninger ikke er tilstrækkelige, modificere vores konklusion. Vores konklusioner er baseret på det revisionsbevis, der er opnået frem til datoen for vores revisionspåtegning. Fremtidige begivenheder eller forhold kan dog medføre, at selskabet ikke længere kan fortsætte driften.

## DEN UAFHÆNGIGE REVISORS REVISIONSPÅTEGNING ...fortsat

- Tager vi stilling til den samlede præsentation, struktur og indhold af regnskabet, herunder noteoplysningerne, samt om regnskabet afspejler de underliggende transaktioner og begivenheder på en sådan måde, at der gives et retvisende billede heraf.

Vi kommunikerer med den øverste ledelse om blandt andet det planlagte omfang og den tidsmæssige placering af revisionen samt betydelige revisionsmæssige observationer, herunder eventuelle betydelige mangler i intern kontrol, som vi identificerer under revisionen.

København, den 6. marts 2018

**PricewaterhouseCoopers**

Statsautoriseret Revisionspartnerselskab

*CVR-nr. 33 77 12 31*

Per Rolf Larssen  
statsautoriseret revisor  
mne24822

Henrik Hornbæk  
statsautoriseret revisor  
mne32802

## ANVENDT REGNSKABSPRAKSIS

Årsrapporten er udarbejdet i overensstemmelse med Lov om finansiel virksomhed.

Regnskabspraksis er uændret i forhold til sidste år. Af væsentligste regnskabsprincipper kan nævnes:

### FREMMED VALUTA

Regnskabet præsenteres i danske kroner, som er investeringsforvaltningsselskabets funktionelle valuta. Transaktioner, der er gennemført i en anden valuta end danske kroner, omregnes til danske kroner efter valutakursen på transaktionsdagen. Monetære poster i en anden valuta end danske kroner omregnes til danske kroner på grundlag af officielle valutakurser på balancedagen.

Ikke-monetære poster i en anden valuta end danske kroner omregnes til danske kroner efter valutakursen på transaktionsdagen, hvis posten er indregnet på basis af kostprisen. Hvis posten er indregnet på basis af dagsværdien omregnes, til danske kroner efter officielle valutakurser på balancedagen.

Gevinster og tab, som opstår mellem valutakursen på transaktionsdagen og afregningsdagen, indregnes i resultatopgørelsen.

### BALANCEN

Balancen består af indregnede aktiver, indregnede forpligtelser, herunder hensatte forpligtelser, og egenkapitalen, der udgør forskellen mellem disse aktiver og forpligtelser. Ved passiver forstås summen af egenkapital og indregnede forpligtelser.

Et aktiv indregnes i balancen, når det er sandsynligt, at fremtidige økonomiske fordele vil tilflyde selskabet, og aktivets værdi kan måles pålideligt. En forpligtelse indregnes i balancen, når det er sandsynligt, at fremtidige økonomiske fordele vil fragå selskabet, og forpligtelsen kan måles pålideligt.

### SKAT

Selskabet er sambeskattet med de danske selskaber i koncernen. Den beregnede skat fordeles forholdsmæssigt mellem selskaberne.

Aktuel skat vedrørende regnskabsåret og tidligere regnskabsår indregnes, i det omfang den ikke er betalt, som en forpligtelse. Er den skat, der er betalt, større end den aktuelle skat for regnskabsåret og tidligere regnskabsår, indregnes forskellen som et aktiv.

Den skattepligt, der hviler på en midlertidig forskel mellem den regnskabsmæssige værdi og den skattemæssige værdi, indregnes som udskudt skat. Er den midlertidige forskel negativ og er det sandsynligt, at den vil kunne udnyttes til at nedbringe den fremtidige skat, indregnes et udskudt skatteaktiv.

Skat af årets resultat sammensætter sig af den skat, der skal betales vedrørende årets skattepligtige indkomst samt ændringer i udskudt skat.

Selskabsskatten afsættes med 22% af årets resultat før skat reguleret for ikke-skattepligtige indtægter og udgifter.

## ANVENDT REGNSKABSPRAKSIS ...fortsat

### PERIODEAFGRÆSNINGSPOSTER

Under periodeafgræsningsposter føres udgifter, der er afholdt før balance-tidspunktet, men som vedrører en senere regnskabsperiode, herunder forudbetalte gager.

### LIKVIDE BEHOLDNINGER

Regnskabsposten omfatter indeståender på anfordring hos kreditinstitutter.

### ANDEN GÆLD

Her føres udgifter, som først forfalder til betaling efter regnskabsårets afslutning samt øvrige forpligtelser herunder skyldige gager, feriepengeforpligtelse m.m.

### RESULTATOPGØRELSEN

Resultatopgørelsen består af indregnede indtægter og omkostninger. Indtægter indregnes i takt med, at de indtjenes, og alle omkostningerne i takt med, at de afholdes. Alle værdireguleringer, afskrivninger, nedskrivninger og tilbageførsler af beløb, der tidligere har været indregnet i resultatopgørelsen, indregnes i resultatopgørelsen.

### ADMINISTRATIONSGEBYR

Her føres indtægter vedrørende administrationen af Investeringsforeningen C WorldWides 7 afdelinger.

### UDGIFTER TIL PERSONALE OG ADMINISTRATION

Her føres lønninger og vederlag m.v. til personale og ledelse samt administrationsudgifter, herunder husleje, kontorhold og lignende.

### FINANSIELLE INDTÆGTER OG OMKOSTNINGER

Under finansielle indtægter og finansielle omkostninger føres rente- og rentelignende indtægter/udgifter, herunder renter af bankindeståender.

**RESULTATOPGØRELSE OG ANDEN TOTALINDKOMST**

1. januar - 31. december

Note	2017 1.000 kr.	2016 1.000 kr.
1 Administrationsgebyrer	15.187	22.304
2 Udgifter til personale og administration	15.000	16.970
<b>Resultat før finansielle poster</b>	<b>187</b>	<b>5.334</b>
3 Finansielle indtægter	-55	-51
<b>Resultat før skat</b>	<b>132</b>	<b>5.283</b>
4 Skat	30	1.169
<b>Årets resultat</b>	<b>102</b>	<b>4.114</b>
Anden totalindkomst	0	0
<b>Årets samlede totalindkomst</b>	<b>102</b>	<b>4.114</b>
<b>OVERSKUDSFORDELING</b>		
Årets resultat	102	4.114
Overført fra tidligere år	1.189	1.175
I alt til disposition	1.291	5.289
Foreslået udbytte	0	4.100
Overført til næste år	1.291	1.189
I alt anvendelse af det til disposition værende beløb	1.291	5.289

**BALANCE**

Pr. 31. december

Note	2017 1.000 kr.	2016 1.000 kr.
<b>AKTIVER</b>		
	962	2.075
	637	0
5	533	699
	<b>2.132</b>	<b>2.774</b>
6	6.996	13.755
	<b>9.128</b>	<b>16.529</b>
<b>PASSIVER</b>		
<b>Egenkapital</b>		
	4.000	4.000
	1.291	5.289
	0	4.100
	<b>5.291</b>	<b>9.289</b>
<b>Hensatte forpligtelser</b>		
	10	5
	<b>10</b>	<b>5</b>
<b>Gæld</b>		
	24	1.167
7	3.803	6.068
	<b>3.827</b>	<b>7.235</b>
	<b>9.128</b>	<b>16.529</b>



## BEVÆGELSER PÅ EGENKAPITALEN

	<b>2017</b>	<b>2016</b>
	<b>1.000 kr.</b>	<b>1.000 kr.</b>
<b>Aktiekapital</b>		
Aktiekapital ultimo foregående år	4.000	4.000
Aktiekapital ultimo året	4.000	4.000
<b>Overført overskud</b>		
Saldo ultimo foregående år	5.289	2.075
Udbetalt udbytte	-4.100	-900
Foreslået udbytte	0	4.100
Overført til/fra overskudsfordelingen	102	14
Saldo ultimo året	1.291	5.289
Egenkapital ultimo foregående år	9.289	6.075
Egenkapital ultimo året	5.291	9.289
Heraf foreslået udbytte	0	4.100

Selskabets aktiekapital er fordelt på 4.000 aktier á 1.000 kr. i alt 4.000.000 kr.

## NOTER

		2017	2016
		1.000 kr.	1.000 kr.
NOTE 1	<b>Administrationsgebyrer</b>		
	Investeringsforeningen C WorldWide	15.187	22.304
	I alt administrationsgebyrer	15.187	22.304
NOTE 2	<b>Udgifter til personale og administration</b>		
	Personaleudgifter:		
	Lønninger	9.154	10.517
	Pensioner	487	515
	Andre udgifter til social sikring og afgifter beregnet på grundlag af personaleantallet eller lønsummen	1.202	1.623
	Gebyr til depotselskaber	0	0
	Øvrige administrationsomkostninger	4.157	4.315
	I alt udgifter til personale og administration	15.000	16.970
	Heraf vederlag for bestyrelsesfunktionen	100	100
	Heraf vederlag for direktionsfunktionen	4.736	5.560
	<b>Antal beskæftigede</b>		
	Det gennemsnitlige antal beskæftigede i regnskabsåret omregnet til heltidsbeskæftigede	7,9	9,2
	<b>Bestyrelsesfunktionen</b>		
	Bo Knudsen	0	0
	Steinar Lundstrøm	0	0
	Ole Jacobsen	100	100

Der aflønnes alene et fast honorar for medlemmer af bestyrelsen i C WorldWide Fund Management A/S.

Virksomheden har ingen pensionsforpligtelse over for medlemmer af bestyrelsen.

## NOTER ...fortsat

	2017 1.000 kr.	2016 1.000 kr.
NOTE 2 ...fortsat		
<b>Direktionsfunktionen</b>		
Tim Kristiansen		
Fast løn	3.160	3.160
Variabel løn	1.576	2.400
<p>Med henvisning til regnskabsbekendtgørelsen § 121 er der ikke andre ansatte, der har væsentlig indflydelse på virksomhedens risikoprofil ud over bestyrelsen og direktionen.</p> <p>Direktionen er omfattet af overgangsordning med hensyn til udbetaling af variabel løn.</p>		
NOTE 3		
<b>Finansielle indtægter</b>		
Tilgodehavender hos kreditinstitutter og centralbanker	-55	-51
I alt finansielle indtægter	-55	-51
NOTE 4		
<b>Skat</b>		
Beregnet skat af årets skattepligtige indkomst	24	1.167
Ændring i udskudt skat	5	-1
Regulering af tidligere års skat	1	3
I alt skat	30	1.169
Dansk skatteprocent	22,00%	22,00%
Ændring i udskudt skat	0,83%	0,00%
Ikke skattepligtige indtægter og fradragsberettigede udgifter m.v.	0,00%	0,07%
Regulering af tidligere års skat	-0,10%	0,06%
Effektiv skatteprocent	22,73%	22,13%
som fremkommer således:		
Resultat før skat	132	5.283
Skat i resultatopgørelsen	30	1.169
Skat i procent af resultat før skat	22,73%	22,13%

## NOTER ...fortsat

		2017	2016
		1.000 kr.	1.000 kr.
NOTE 5	<b>Periodeafgrænsningsposter</b>		
	Forudbetalte gager og omkostninger	533	699
	I alt periodeafgrænsningsposter	533	699
NOTE 6	<b>Likvide beholdninger</b>		
	Anfordring hos kreditinstitutter	6.996	13.755
	I alt likvide beholdninger	6.996	13.755
NOTE 7	<b>Anden gæld</b>		
	Feriepengeforpligtelse	813	994
	Skyldig A-skat m.m.	560	811
	Øvrige kreditorer	81	856
	Skyldig løn m.m.	2.349	3.407
	I alt anden gæld	3.803	6.068

## NOTER, HVORTIL DER IKKE HENVISES

		2017 1.000 kr.	2016 1.000 kr.
NOTE 8	<b>Kapitalgrundlag</b>		
	Kapitalgrundlag	5.291	5.189
	<b>Minimumskapitalkravet (FIL § 126a stk. 2 og 3)</b>		
	Portefølje under forvaltning	7.089.014	7.873.487
	Tillægskapital	1.046	1.203
	Minimumskapitalkrav	931	929
	Kapitalkrav	1.977	2.132
	Kapitalgrundlag til opfyldelse heraf have	5.291	5.189
	<b>Faste omkostninger (FIL § 126a stk. 5)</b>		
	Udgifter til personale m.v. og administration	16.970	19.534
	Faste omkostninger i alt	16.970	19.534
	25% heraf	4.243	4.884
	Kapitalgrundlag til opfyldelse heraf have	5.291	5.189
NOTE 9	<b>Kapitalforhold</b>		
	Egenkapital	5.291	9.289
	Foreslået udbytte	0	-4.100
	Kernekapital efter fradrag	5.291	5.189
	Supplerende kapital	0	0
	Kapitalgrundlag	5.291	5.189

**NOTER, HVORTIL DER IKKE HENVISES ...fortsat**

NOTE 11	HOVEDTAL	2017	2016	2015	2014	2013
	Administrationsgebyrer	15.187	22.304	21.446	16.163	16.183
	Udgifter til personale og administration	15.000	16.970	19.534	15.213	15.159
	Resultat før finansielle poster	187	5.334	1.912	950	1.024
	Årets resultat	102	4.114	1.425	722	772
	Egenkapital	5.291	9.289	6.075	5.350	6.828
	Aktiver i alt	9.128	16.529	14.383	12.458	13.191
	<b>NØGLETAL</b>	<b>2017</b>	<b>2016</b>	<b>2015</b>	<b>2014</b>	<b>2013</b>
	Kapitalgrundlag *	5.291	5.189	5.175	4.650	6.628
	Egenkapitalforrentning før skat (%)	1,8	68,8	32,7	15,7	15,6
	Egenkapitalforrentning efter skat (%)	1,4	53,6	24,9	11,9	11,7
	Gennemsnitligt antal medarbejdere	8	9	9	9	8
	Antal foreninger under administration	1	1	1	1	1
	Antal afdelinger under administration	7	7	7	6	6
	Formue under administration (mio.)	7.089	7.873	7.509	5.727	5.668

\* Som følge af lovændringer, er hoved og nøgletal for perioden 2013 tilpasset, således at de præsenteres i henhold til nugældende regler.

**NOTER, HVORTIL DER IKKE HENVISES ...fortsat**

NOTE 12

**Eventualforpligtelser**

Koncernens danske selskaber hæfter solidarisk for skat af koncernens sambeskattede indkomst m.v. Det samlede beløb fremgår af årsrapporten for CAM Holding 1 DK ApS, der er administrationselskabet i forhold til sambeskatningen.

Selskabet har ikke påtaget sig yderligere kautions-, garanti- eller lignende forpligtelser.

NOTE 13

**Nærtstående parter**

Hele selskabets aktiekapital er ejet af C WorldWide Holding A/S, Dampfærgevej 26, 2100 København Ø.

Selskabets nærtstående parter omfatter ud over C Worldwide Holding A/S, bestyrelsen og direktionen i selskabet.

Selskabet har indgået aftale med søsterselskabet C WorldWide Asset Management Fondsmæglerselskab A/S om fordeling af fælles omkostninger. Omkostningerne fordeles på omkostningsdækkende basis og udgjorde i størrelsesordenen 2,7 mio.kr. for regnskabsåret 2017.

Der er ikke i regnskabsåret indgået andre transaktioner med nærtstående parter udover udbetalt udbytte til C WorldWide Holding A/S og vederlag til bestyrelsen og for direktionsfunktionen.

Det øverste moderselskab i koncernen CAM Holding 1 DK ApS udarbejder koncernregnskab, hvori regnskaberne for C WorldWide Holding A/S og dets dattervirksomheder herunder C WorldWide Fund Management A/S indgår.

Koncernregnskabet kan rekvireres hos CAM Holding 1 DK ApS, c/o C WorldWide Group Holding A/S, Dampfærgevej 26, 2100 København Ø.

NOTE 14

**Finansielle risici**

Selskabets finansielle risiko består hovedsageligt i placeringen af likviditet på anfordrings- eller depositovilkår i danske og udenlandske pengeinstitutter.

Der er udfærdiget regler for placering af selskabets likviditet i danske og udenlandske pengeinstitutter.

**NOTER, HVORTIL DER IKKE HENVISES ...fortsat**

## NOTE 15

**Ledelseshverv**

Bestyrelsesmedlemmers og direktionens ledelseshverv i erhvervsdrivende virksomheder pr. 31. december 2017.

**Steinar Lundstrøm:**

Administrerende direktør i C WorldWide Asset Management AS

Leder af valgkomiteen i Verdipapirfondenes forening (VFF)

Bestyrelsesformand i C WorldWide Investor Service AS

Bestyrelsesformand i C WorldWide Fund Management S.A.

Bestyrelsesformand i Lundstrøm Holding AS

Bestyrelsesformand i Lundstrøm AS

Bestyrelsesmedlem i C WorldWide Holding Norge AS

Bestyrelsesmedlem i C WorldWide Asset Management Fondsmæglerselskab A/S

Bestyrelsesmedlem i C WorldWide Holding A/S

Bestyrelsesmedlem i C WorldWide Group Holding A/S

**Bo Knudsen:**

Administrerende direktør i C WorldWide Asset Management Fondsmæglerselskab A/S

Administrerende direktør i C WorldWide Holding A/S

Administrerende direktør i C WorldWide Group Holding A/S

Direktør i Sandouk ApS



**C WorldWide Fund Management A/S**

Dampfærgevej 26  
2100 København Ø  
Telefon 35 46 35 00  
Telefax 35 46 36 00

CVR nr. 13 41 27 31

*Bestyrelse:*

Bo Almar Knudsen (formand)  
Ole Jacobsen  
Steinar Lundstrøm

*Direktion:*

Tim Kristiansen

*Revision:*

PricewaterhouseCoopers Statsautoriseret Revisionspartnerselskab  
CVR-nr. 33 77 12 31