



ASSET ADMINISTRATION  
COPENHAGEN

# ÅRSRAPPORT 2015

CARNEGIE ASSET  
ADMINISTRATION A/S

CVR nr.: 13 41 27 31

**INDHOLDSFORTEGNELSE**

	Side
Ledelsesberetning	3
Ledespåtegning	8
Den uafhængige revisors erklæringer	9
Anvendt regnskabspraksis	11
Resultatopgørelse og anden totalindkomst	13
Balance	14
Bevægelser på egenkapitalen	15
Noter	16

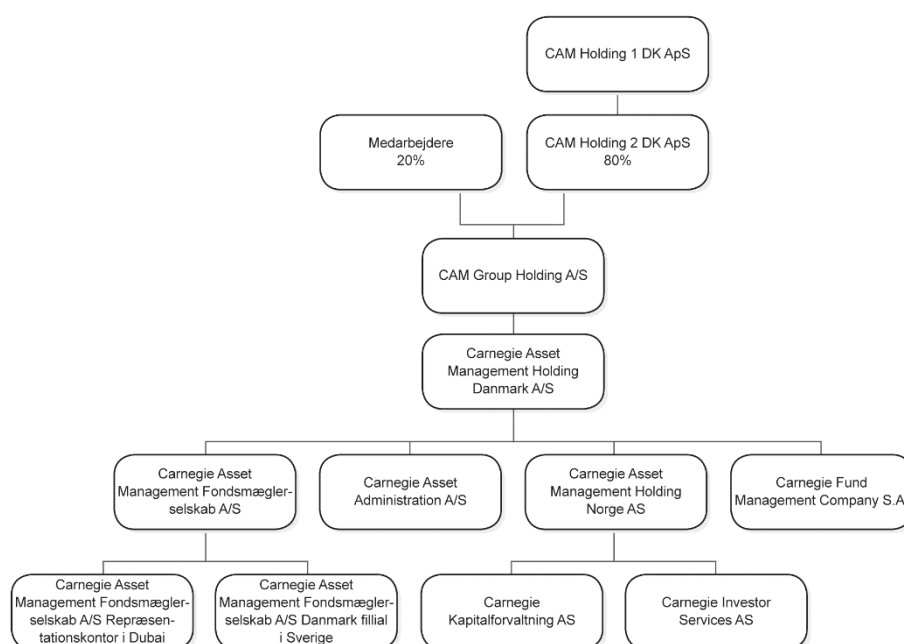
## LEDELSESBERETNING

### CAM-KONCERNEN

Carnegie Asset Administration A/S er et helejet datterselskab i CAM-koncernen, hvor ejerskabet er fordelt mellem kapitalfonden Altor Fund III og medarbejderne.

CAM-koncernens forretningsområder ligger inden for diskretionær portefølje-forvaltning, rådgivning og administration af Investeringsforeningen Carnegie WorldWide. Koncernen er repræsenteret med selskaber i Danmark, Norge, Luxembourg samt filial i Sverige og repræsentationskontor i Dubai.

CAM-koncernen består af følgende selskaber og filialer:



CAM-koncernen forvalter 92,3 mia. kr. i aktie- og obligationsporteføljer og har 98,5 fuldtidsansatte ved udgangen af 2015.

### CARNEGIE ASSET ADMINISTRATION A/S

Carnegie Asset Administration A/S administrerer de syv afdelinger Globale Aktier, Globale Aktier – Akkumulerende, Globale Aktier Etik, Globale Aktier Stabil, Danske Aktier, Emerging Markets og Asien under Investeringsforeningen Carnegie WorldWide.

Investeringsforeningens samlede formue er steget til 7,5 mia. kroner ved udgangen af 2015 i forhold til 5,7 mia. kroner ved udgangen af 2014. Stigningen skyldes en kombination af kursgevinster i de administrerede afdelinger samt tilgang af nye midler fra investorerne.

## LEDELSESBERETNING ...fortsat

### INVESTERINGERNE I 2015

2015 blev et pænt år på aktiemarkederne, dog præget af divergerende tendenser. Nogle områder er i vækst, såsom forbrug-, service- og IT-sektoren, hvor forbrugeren nyder godt af de lave renter og den lave inflation. Omvendt er en stor del af den klassiske industri i recession pga. overkapacitet. Vi så således kraftigt faldende energi- og råvarepriser, og pres på mange af emerging markets landene.

På denne baggrund blev det danske aktiemarked igen et af verdens bedste med afkast omkring 30 pct., mens emerging markets generelt oplevede kursfald. Verdensindekset steg 9,0 pct. målt i danske kroner, men dette var godt hjulpet af en dollarkursstigning på ca. 10 pct.

De modsætningsfyldte markeder gav gode muligheder for den fokuserede aktive investor, og selskabets administrerede afdelinger skabte generelt afkast højere end deres benchmark i 2015. Afdeling Globale Aktier, der er foreningens største afdeling, skabte et afkast på 17,1 pct., hvilket var 8 pct.-point højere end markedsudviklingen. Afdeling Danske Aktier, Asien og Emerging Markets skabte ligeledes merafkast på 2-5 pct.-point i forhold til deres respektive benchmark. Afdeling Globale Aktier Stabil lå som eneste afdeling marginalt under benchmark.

Jyllands-Posten og Dansk Aktie Analyse kårede på baggrund af de gode investeringsresultater Carnegie WorldWide til årets investeringsforening 2015.

### INVESTERINGSFORVALTNINGSSKAB

Carnegie Asset Administration A/S er godkendt af Finanstilsynet som investeringsforvaltningsselskab, hvilket betyder at selskabet er omfattet af Lov om finansiel virksomhed.

### USIKKERHED VED INDREGNING OG MÅLING

I forbindelse med udfærdigelsen af årsrapporten er det kun i begrænset omfang, at selskabet har udøvet skøn.

Det er bestyrelsens opfattelse, at anvendte skønsmæssige vurderinger ikke har påvirket regnskabet i nævneværdig grad.

### RESULTATET I 2015

Carnegie Asset Administration A/S opnåede et resultat efter skat på 1.425 t.kr. mod 722 t.kr. året før. Stigningen i resultatet kan henføres til en øget formue under forvaltning. Bestyrelsen vurderer resultatet tilfredsstillende.

### RESULTATDISPONERING

Bestyrelsen foreslår, at årets resultat på 1.425 t.kr. disponeres i overensstemmelse med overskudsfordelingen i resultatopgørelsen.

## LEDELSEBERETNING ...fortsat

### BEGIVENHEDER EFTER BALANCETIDSPUNKTET

Efter ledelsens opfattelse er der ikke efter balancetidspunktet og frem til datering af årsrapporten indtrådt forhold, som har væsentlig indflydelse på vurderingen af årsrapporten og selskabets økonomiske stilling.

### MEDARBEJDERE

Selskabet råder over en kompetent, veluddannet og erfaren stab af medarbejdere. Selskabets porteføljeadministrationsteam består af 10 medarbejdere, heriblandt direktør Tim Kristiansen.

### LEDELSESHVERV

Bestyrelsens og direktionens ledelseshverv fremgår af note 15.

### FORVENTNINGERNE TIL 2016

Selskabets resultat er meget afhængigt af udviklingen på aktiemarkederne, idet denne direkte influerer på den forvaltede formue. En anden vigtig faktor, som påvirker selskabets indtjening, er nettoudviklingen i den administrerede formue.

Med hensyn til udsigterne for aktiemarkedet er usikkerheden højere end tidligere efter snart syv år med kursstigninger drevet af en meget lempelig pengepolitik globalt, og vi har i starten af året set en ganske negativ udvikling med kursfald på ca. 10 pct. i løbet af januar og februar. Baggrunden for denne turbulens er usikkerhed om den økonomiske udvikling i Kina, et stort fald i olieprisen, som skaber usikkerhed om vækstudsigterne for den globale økonomi generelt samt stigende renter på markedet for kreditobligationer, som skaber usikkerhed om tab i banksektoren.

Vi ser et todelt marked, hvor en stor del af den klassiske industri er i recession pga. overkapacitet, mens forbrug-, service- og IT-sektoren har det bedre. Forbrugeren nyder godt af de lave renter og den lave inflation. Disse divergerende tendenser samt en strammere pengepolitik i USA vil uundgåeligt skabe volatilitet på aktiemarkederne i 2016. Det er derfor vores opfattelse, at 2016 bliver et turbulent aktieår, men årsresultatet kan blive moderat positivt. Med den aktuelle prisfastsættelse er det dog svært at se markederne stige mere end indtjeningsvæksten, og afkastene vil formentlig primært være båret af en stigende USD.

Vores investeringer er rettet mod områderne med vækst. Der findes stadig et stort vækstpotentiale i den stigende middelklassebefolkning i flere Emerging markedslande, særligt i Asien, ligesom "Connected Lives", sundhedssektoren og selskaber relateret til boligmarkedet i USA oplever vækst. De divergerende markedstendenser giver den aktive og fokuserede investor mulighed for at kunne gøre en forskel og skabe merafkast i forholdet til markedet.

Den væsentligste fundamentale risikofaktor for aktiemarkederne er en recession i USA. Vi ser dog risikoen for dette inden for de næste 12-18 måneder som forholdsvis lav.

Udviklingen i den administrerede formue er afhængig af tilgangen af nye medlemmer til investeringsforeningen. Dette påvirkes blandt andet af de

## LEDELSESBERETNING ...fortsat

historiske afkast, målt både i relative og absolutte termer. Bestyrelsen har med udgangspunkt i beskrevne markedsudsigter forventninger om et resultat på niveau med eller lidt højere end 2015. Udsigterne for aktiemarkedene er dog behæftet med en vis usikkerhed, og eventuelle kraftige fald på aktiemarkedene vil påvirke selskabets indtægter negativt. Herudover er selskabet afhængig af en positiv afkastudvikling i 2016 på hovedprodukterne.

Skattelovgivningen betyder, at Investeringsforeningen Carnegie WorldWide i de udloddende afdelinger skal udlodde alle realiserede gevinster. Dette gør det sværere at vokse den administrerede formue via akkumulerede gevinster. Foreningen lancerede i 2016 en akkumulerende udgave af afdeling Globale Aktier, da en akkumulerende afdeling er mere hensigtsmæssigt for bl.a. pensionsmidler og selskabsbeskattede midler, ligesom midler under virksomhedsordningen kan investere i denne type af afdelinger. Afhængig af efterspørgslen på akkumulerende afdelinger, kan det blive aktuelt at lancere flere akkumulerende afdelinger.

Med indførelsen af MifID II kan det blive aktuelt at tilbyde andelsklasser med forskellige honorarmodeller for at tilgodese samarbejdspartnerne nye forretningsmodeller. Det vil øge kompleksiteten af selskabets administration og medføre behov for nye IT-investeringer.

Carnegie WorldWides relativt lave markedsandel blandt detailinvestorer vidner om gode vækstmuligheder. Selskabet søger at forbedre foreningens markedsposition via en fokuseret og partnerdrevet distributionsstrategi.

### RISIKOSTYRING

Carnegie Asset Administration A/S påtager sig kun i meget begrænset omfang risici på selskabets vegne. Selskabets væsentligste risici omfatter kredit- og markedsrisici samt operationelle risici.

De overordnede mål og rammer for selskabets risikostyring fastlægges af bestyrelsen, der over for direktionen har fastsat maksimale rammer for kredit- og markedsrisici samt præciseret løbende rapporteringskrav for overholdelse af disse rammer. Direktionen har herefter videredelegeret de fastlagte rammer til relevante medarbejdere.

Ansvar for overvågningen og rapportering til selskabets bestyrelse varetages af selskabets direktør, Tim Kristiansen.

### KREDITRISIKO

Ved selskabets kreditrisiko forstås risikoen for ikke at modtage det aftalte administrationshonorar fra Investeringsforeningen Carnegie WorldWide og risikoen for at selskabets likviditet placeret i danske pengeinstitutter tabes i forbindelse med eventuelle bankkrak.

Der er udfærdiget særlige regler for placering af selskabets likviditet i danske pengeinstitutter.

## LEDELSESBERETNING ...fortsat

### MARKEDSRISIKO

Selskabet har ikke nogen direkte markedsrisici, men er indirekte påvirket af værdien af Investeringsforeningen Carnegie WorldWides enkelte afdelinger, idet selskabets indtjening er afledt af markedsværdien af hver enkelt afdeling.

### RISIKO PÅ EGENBEHOLDNING

Selskabet har ikke tilladelse til at handle værdipapirer via egen handelsbeholdning.

### VALUTARISIKO

Selskabets tilgodehavender beregnes og afregnes i danske kroner, og der er således ikke nogen valutakursrisiko.

### OPERATIONEL RISIKO

Ved operationel risiko forstås risikoen for uforudsete tab som følge af svagheder i interne procedurer og kontroller samt informationssystemer. Operationelle risici er en naturlig følge af at drive investeringsforvaltningsselskab.

Selskabets administrationsaftale med Investeringsforeningen Carnegie World-Wide, hvor alle investeringsforeningens administrative opgaver er outsourcet til Carnegie Asset Administration A/S, medfører en operationel risiko for fejl primært i forbindelse med beregning og offentliggørelse af investeringsforeningens indre værdier. Selskabet har etableret procedurer til at overvåge eventuelle afvigelser og til at sikre, at eventuelle fejl opdages og indberettes til finanstillsynet i henhold til gældende regler.

Selskabets administration er afhængig af velfungerende it-systemer, der som følge heraf overvåges løbende. Der er etableret et beredskab, som træder i kraft i en katastrofesituation.

## LEDELSESPÅTEGNING

Bestyrelsen og direktionen har dags dato behandlet og godkendt årsrapporten 1. januar - 31. december 2015 for Carnegie Asset Administration A/S.

Årsregnskabet aflægges i overensstemmelse med lov om finansiel virksomhed. Det er vores opfattelse, at årsregnskabet giver et retvisende billede af selskabets aktiver, passiver, finansielle stilling pr. 31. december 2015, samt af resultatet af selskabets aktiviteter for regnskabsåret 1. januar - 31. december 2015.

Ledelsesberetningen indeholder efter vores opfattelse en retvisende redegørelse for udviklingen i selskabets økonomiske forhold samt en beskrivelse af de væsentligste risici og usikkerhedsfaktorer, som investeringsforvaltningsselskabet kan påvirkes af.

Årsrapporten indstilles til generalforsamlingens godkendelse.

København, den 1. marts 2016

Direktion:

Tim Kristiansen

Bestyrelse:

Bo Almar Knudsen  
Formand

Ole Jacobsen

Steinar Lundstrøm



## DEN UAFHÆNGIGE REVISORS ERKLÆRINGER

### TIL KAPITALEJERNE I CARNEGIE ASSET ADMINISTRATION A/S

#### PÅTEGNING PÅ ÅRSREGNSKABET

Vi har revideret årsregnskabet for Carnegie Asset Administration A/S for regnskabsåret 1. januar – 31. december 2015, der omfatter resultatopgørelse, totalindkomstopgørelse, balance, bevægelser på egenkapitalen og noter, herunder anvendt regnskabspraksis. Årsregnskabet udarbejdes efter lov om finansiel virksomhed.

#### LEDELSENS ANSVAR FOR ÅRSREGNSKABET

Ledelsen har ansvaret for udarbejdelsen af et årsregnskab, der giver et retvisende billede i overensstemmelse med lov om finansiel virksomhed. Ledelsen har endvidere ansvaret for den interne kontrol, som ledelsen anser nødvendig for at udarbejde et årsregnskab uden væsentlig fejlinformation, uanset om denne skyldes besvigelser eller fejl.

#### REVISORS ANSVAR

Vores ansvar er at udtrykke en konklusion om årsregnskabet på grundlag af vores revision. Vi har udført revisionen i overensstemmelse med internationale standarder om revision og yderligere krav ifølge dansk revisorlovgivning. Dette kræver, at vi overholder etiske krav samt planlægger og udfører revisionen for at opnå høj grad af sikkerhed for, om årsregnskabet er uden væsentlig fejlinformation.

En revision omfatter udførelse af revisionshandlinger for at opnå revisionsbevis for beløb og oplysninger i årsregnskabet. De valgte revisionshandlinger afhænger af revisors vurdering, herunder vurdering af risici for væsentlig fejlinformation i årsregnskabet, uanset om denne skyldes besvigelser eller fejl. Ved risikovurderingen overvejer revisor intern kontrol, der er relevant for virksomhedens udarbejdelse af et årsregnskab, der giver et retvisende billede. Formålet hermed er at udforme revisionshandlinger, der er passende efter omstændighederne, men ikke at udtrykke en konklusion om effektiviteten af virksomhedens interne kontrol. En revision omfatter endvidere vurdering af, om ledelsens valg af regnskabspraksis er passende, og om ledelsens regnskabsmæssige skøn er rimelige, samt en vurdering af den samlede præsentation af årsregnskabet.

Det er vores opfattelse, at det opnåede revisionsbevis er tilstrækkeligt og egnet som grundlag for vores konklusion.

Revisionen har ikke givet anledning til forbehold.

## DEN UAFHÆNGIGE REVISORS ERKLÆRINGER ...fortsat

### KONKLUSION

Det er vores opfattelse, at årsregnskabet giver et retvisende billede af selskabets aktiver, passiver og finansielle stilling pr. 31. december 2015 samt af resultatet af selskabets aktiviteter for regnskabsåret 1. januar – 31. december 2015 i overensstemmelse med lov om finansiell virksomhed.

### UDTALELSE OM LEDELSESBERETNINGEN

Vi har i henhold til lov om finansiell virksomhed gennemlæst ledelsesberetningen. Vi har ikke foretaget yderligere handlinger i tillæg til den udførte revision af årsregnskabet. Det er på denne baggrund vores opfattelse, at oplysningerne i ledelsesberetningen er i overensstemmelse med årsregnskabet.

København, den 1. marts 2016

PricewaterhouseCoopers  
Statsautoriseret Revisionspartnerselskab  
CVR-nr. 33 77 12 31

Søren Kviesgaard  
statsautoriseret revisor

Henrik Hornbæk  
statsautoriseret revisor

## ANVENDT REGNSKABSPRAKSIS

Årsrapporten er udarbejdet i overensstemmelse med Lov om finansiel virksomhed.

Regnskabspraksis er uændret i forhold til sidste år. Af væsentligste regnskabsprincipper kan nævnes:

### FREMMED VALUTA

Regnskabet præsenteres i danske kroner, som er investeringsforvaltnings-selskabets funktionelle valuta. Transaktioner, der er gennemført i en anden valuta end danske kroner, omregnes til danske kroner efter valutakursen på transaktionsdagen. Monetære poster i en anden valuta end danske kroner omregnes til danske kroner på grundlag af officielle valutakurser på balancedagen.

Ikke-monetære poster i en anden valuta end danske kroner omregnes til danske kroner efter valutakursen på transaktionsdagen, hvis posten er indregnet på basis af kostprisen. Hvis posten er indregnet på basis af dagsværdien omregnes, til danske kroner efter officielle valutakurser på balancedagen.

Gevinster og tab, som opstår mellem valutakursen på transaktionsdagen og afregningsdagen, indregnes i resultatopgørelsen.

### BALANCEN

Balancen består af indregnede aktiver, indregnede forpligtelser, herunder hensatte forpligtelser, og egenkapitalen, der udgør forskellen mellem disse aktiver og forpligtelser. Ved passiver forstås summen af egenkapital og indregnede forpligtelser.

Et aktiv indregnes i balancen, når det er sandsynligt, at fremtidige økonomiske fordele vil tilflyde selskabet, og aktivets værdi kan måles pålideligt. En forpligtelse indregnes i balancen, når det er sandsynligt, at fremtidige økonomiske fordele vil fragå selskabet, og forpligtelsen kan måles pålideligt.

### SKAT

Selskabet er sambeskattet med de danske selskaber i koncernen. Den beregnede skat fordeles forholdsmæssigt mellem selskaberne.

Aktuel skat vedrørende regnskabsåret og tidligere regnskabsår indregnes, i det omfang den ikke er betalt, som en forpligtelse. Er den skat, der er betalt, større end den aktuelle skat for regnskabsåret og tidligere regnskabsår, indregnes forskellen som et aktiv.

Den skattepligt, der hviler på en midlertidig forskel mellem den regnskabsmæssige værdi og den skattemæssige værdi, indregnes som udskudt skat. Er den midlertidige forskel negativ og er det sandsynligt, at den vil kunne udnyttes til at nedbringe den fremtidige skat, indregnes et udskudt skatteaktiv.

Skat af årets resultat sammensætter sig af den skat, der skal betales vedrørende årets skattepligtige indkomst samt ændringer i udskudt skat.

## ANVENDT REGNSKABSPRAKSIS ...fortsat

Selskabsskatten afsættes med 23,5 % af årets resultat før skat reguleret for ikke-skattepligtige indtægter og udgifter.

### PERIODEAFGRÆSNINGSPOSTER

Under periodeafgræsningsposter føres udgifter, der er afholdt før balance-tidspunktet, men som vedrører en senere regnskabsperiode, herunder forudbetalte gager.

### LIKVIDE BEHOLDNINGER

Regnskabsposten omfatter indeståender på anfordring hos kreditinstitutter.

### ANDEN GÆLD

Her føres udgifter, som først forfalder til betaling efter regnskabsårets afslutning samt øvrige forpligtelser herunder skyldige gager, feriepengeforpligtelse m.m.

### RESULTATOPGØRELSEN

Resultatopgørelsen består af indregnede indtægter og omkostninger. Indtægter indregnes i takt med, at de indtjenes, og alle omkostningerne i takt med, at de afholdes. Alle værdireguleringer, afskrivninger, nedskrivninger og tilbageførsler af beløb, der tidligere har været indregnet i resultatopgørelsen, indregnes i resultatopgørelsen.

### ADMINISTRATIONSGEBYR

Her føres indtægter vedrørende administrationen af Investeringsforeningen Carnegie WorldWides 7 afdelinger.

### UDGIFTER TIL PERSONALE OG ADMINISTRATION

Her føres lønninger og vederlag m.v. til personale og ledelse samt administrationsudgifter, herunder husleje, kontorhold og lignende.

### FINANSIELLE INDTÆGTER OG OMKOSTNINGER

Under finansielle indtægter og finansielle omkostninger føres rente- og rentelignende indtægter/udgifter, herunder renter af bankindeståender.

**RESULTATOPGØRELSE OG ANDEN TOTALINDKOMST**

1. januar - 31. december

Note	2015 1.000 kr.	2014 1.000 kr.
1 Administrationsgebyrer	21.446	16.163
2 Udgifter til personale og administration	19.534	15.213
<b>Resultat før finansielle poster</b>	<b>1.912</b>	<b>950</b>
3 Finansielle indtægter	-31	12
4 Finansielle omkostninger	11	5
<b>Resultat før skat</b>	<b>1.870</b>	<b>957</b>
5 Skat	445	235
<b>Årets resultat</b>	<b>1.425</b>	<b>722</b>
Anden totalindkomst	0	0
<b>Årets samlede totalindkomst</b>	<b>1.425</b>	<b>722</b>
<b>OVERSKUDSFORDELING</b>		
Årets resultat	1.425	722
Overført fra tidligere år	650	2.628
I alt til disposition	2.075	3.350
Foreslået udbytte	900	700
Ekstra ordinært udbytte juni 2014	0	2.000
Overført til næste år	1.175	650
I alt anvendelse af det til disposition værende beløb	2.075	3.350

**BALANCE**

Pr. 31. december

Note	2015 1.000 kr.	2014 1.000 kr.
<b>AKTIVER</b>		
	2.017	1.431
	Tilgodehavende hos afdelinger i administrerede afdelinger	
6	675	665
	Periodeafgrænsningsposter	
	<b>2.692</b>	<b>2.096</b>
	<b>Tilgodehavender i alt</b>	
7	11.691	10.362
	Likvide beholdninger	
	<b>14.383</b>	<b>12.458</b>
	<b>AKTIVER I ALT</b>	
<b>PASSIVER</b>		
<b>Egenkapital</b>		
	4.000	4.000
	Aktiekapital	
	2.075	1.350
	Overført overskud	
	900	700
	Heraf foreslået udbytte	
	<b>6.075</b>	<b>5.350</b>
	<b>Egenkapital i alt</b>	
<b>Hensatte forpligtelser</b>		
	6	7
	Hensættelser til udskudt skat	
	<b>6</b>	<b>7</b>
	<b>Hensatte forpligtelser i alt</b>	
<b>Gæld</b>		
	681	234
	Aktuelle skatteforpligtelser	
8	7.621	6.867
	Anden gæld	
	<b>8.302</b>	<b>7.101</b>
	<b>Gæld i alt</b>	
	<b>14.383</b>	<b>12.458</b>
	<b>PASSIVER I ALT</b>	

## BEVÆGELSER PÅ EGENKAPITALEN

	2015 1.000 kr.	2014 1.000 kr.
<b>Aktiekapital</b>		
Aktiekapital ultimo foregående år	4.000	4.000
Aktiekapital ultimo året	4.000	4.000
<b>Overført overskud</b>		
Saldo ultimo foregående år	1.350	2.828
Udbetalt udbytte	-700	-200
Udbetalt ekstraordinært udbytte juni 2014	0	-2.000
Foreslået udbytte	900	700
Overført til/fra overskudsfordelingen	525	22
Saldo ultimo året	2.075	1.350
Egenkapital ultimo foregående år	5.350	6.828
Egenkapital ultimo året	6.075	5.350
Heraf foreslået udbytte	900	700

Selskabets aktiekapital er fordelt på 4.000 aktier á 1.000 kr. i alt 4.000.000 kr.

## NOTER

		2015 1.000 kr.	2014 1.000 kr.
NOTE 1	<b>Administrationsgebyrer</b>		
	Investeringsforeningen Carnegie WorldWide	21.446	16.163
	I alt administrationsgebyrer	21.446	16.163
NOTE 2	<b>Udgifter til personale og administration</b>		
	Personaleudgifter:		
	Lønninger	12.928	9.131
	Pensioner	485	446
	Andre udgifter til social sikring og afgifter beregnet på grundlag af personaleantallet eller lønsummen	1.717	1.211
	Gebyr til depotselskaber	0	0
	Øvrige administrationsomkostninger	4.404	4.425
	I alt udgifter til personale og administration	19.534	15.213
	Heraf vederlag for bestyrelsesfunktionen	100	125
	Heraf vederlag for direktionsfunktionen	7.200	4.719
	<b>Antal beskæftigede</b>		
	Det gennemsnitlige antal beskæftigede i regnskabsåret omregnet til heltidsbeskæftigede	9,2	8,6
	<b>Bestyrelsesfunktionen</b>		
	Bo Knudsen	0	0
	Steinar Lundstrøm	0	0
	Ole Jacobsen	100	100
	Bent Kristensen	0	25

Der aflønnes alene et fast honorar for medlemmer af bestyrelsen i Carnegie Asset Administration A/S.

Virksomheden har ingen pensionsforpligtelse over for medlemmer af bestyrelsen.

Bent Kristensen udtrådte som medlem af Carnegie Asset Administration A/S bestyrelse den 13.03.2014.



NOTER ...fortsat

		2015 1.000 kr.	2014 1.000 kr.
NOTE 2 ...fortsat	<b>Direktionsfunktionen</b>		
	Tim Kristiansen		
	Fast løn	3.160	3.159
	Variabel løn	4.040	1.560
	<p>Med henvisning til regnskabsbekendtgørelsen § 121 er der ikke andre ansatte, der har væsentlig indflydelse på virksomhedens risikoprofil ud over bestyrelsen og direktionen.</p> <p>Direktionen er omfattet af overgangsordning med hensyn til udbetaling af variabel løn.</p>		
NOTE 3	<b>Finansielle indtægter</b>		
	Tilgodehavender hos kreditinstitutter og centralbanker	-31	12
	I alt finansielle indtægter	-31	12
NOTE 4	<b>Finansielle omkostninger</b>		
	Øvrige renteudgifter	11	5
	I alt finansielle omkostninger	11	5
NOTE 5	<b>Skat</b>		
	Beregnet skat af årets indkomst	446	234
	Ændring i udskudt skat	-1	7
	Regulering af tidligere års skat	0	-6
	I alt skat	445	235
	Dansk skatteprocent	23,50%	24,50%
	Ændring i udskudt skat	0,00%	0,18%
	Ikke skattepligtige indtægter og fradragsberettigede udgifter m.v.	0,30%	0,00%
	Regulering af tidligere års skat	0,00%	-0,12%
	Effektiv skatteprocent	23,80%	24,56%
	som fremkommer således:		
	Resultat før skat	1.870	957
	Skat i resultatopgørelsen	445	235
	Skat i procent af resultat før skat	23,80%	24,56%

## NOTER ...fortsat

		2015	2014
		1.000 kr.	1.000 kr.
NOTE 6	<b>Periodeafgrænsningsposter</b>		
	Forudbetalte gager og omkostninger	675	665
	I alt periodeafgrænsningsposter	675	665
NOTE 7	<b>Likvide beholdninger</b>		
	Anfordring hos kreditinstitutter	11.691	10.362
	I alt likvide beholdninger	11.691	10.362
NOTE 8	<b>Anden gæld</b>		
	Feriepengeforpligtelse	997	924
	Skyldig A-skat m.m.	998	781
	Øvrige kreditorer	663	795
	Skyldig løn m.m.	4.963	4.367
	I alt anden gæld	7.621	6.867

## NOTER, HVORTIL DER IKKE HENVISES

		2015 1.000 kr.	2014 1.000 kr.
NOTE 9	<b>Kapitalgrundlag</b>		
	Kapitalgrundlag	5.175	4.650
	<b>Minimumskapitalkravet (FIL § 126a stk. 2 og 3)</b>		
	Portefølje under forvaltning	7.509.160	5.727.282
	Tillægskapital	1.129	773
	Minimumskapitalkrav	933	930
	Kapitalkrav	2.062	1.703
	Kapitalgrundlag til opfyldelse heraf have	5.175	4.650
	<b>Faste omkostninger (FIL § 126a stk. 5)</b>		
	Udgifter til personale m.v. og administration	15.213	15.159
	Faste omkostninger i alt	15.213	15.159
	25% heraf	3.803	3.790
	Kapitalgrundlag til opfyldelse heraf have	5.175	4.650
NOTE 10	<b>Kapitalforhold</b>		
	Egenkapital	6.075	5.350
	Foreslået udbytte	-900	-700
	Kernekapital efter fradrag	5.175	4.650
	Supplerende kapital	0	0
	Kapitalgrundlag	5.175	4.650

**NOTER, HVORTIL DER IKKE HENVISES ...fortsat**

NOTE 11	HOVEDTAL	2015	2014	2013	2012	2011
	Administrationsgebyrer	21.446	16.163	16.183	14.771	13.898
	Udgifter til personale og administration	19.534	15.213	15.159	14.374	13.679
	Resultat før finansielle poster	1.912	950	1.024	397	219
	Årets resultat	1.425	722	772	305	232
	Egenkapital	6.075	5.350	6.828	6.356	7.251
	Aktiver i alt	14.383	12.458	13.191	11.729	11.111
	NØGLETAL	2015	2014	2013	2012	2011
	Kapitalgrundlag *	5.175	4.650	6.628	6.056	6.051
	Egenkapitalforrentning før skat (%)	32,7	15,7	15,6	6,0	3,7
	Egenkapitalforrentning efter skat (%)	24,9	11,9	11,7	4,5	3,3
	Gennemsnitligt antal medarbejdere	9	9	8	7	7
	Antal foreninger under administration	1	1	1	1	1
	Antal afdelinger under administration	7	6	6	6	6
	Formue under administration (mio.)	7.509	5.727	5.668	5.073	4.619

\* Som følge af lovændringer, er sammenlignings-, hoved og nøgletal for perioden 2011-2013 tilpasset, således at de præsenteres i henhold til nugældende regler.

**NOTER, HVORTIL DER IKKE HENVISES ...fortsat**

NOTE 12

**Eventualforpligtelser**

Koncernens danske selskaber hæfter solidarisk for skat af koncernens sambeskattede indkomst m.v. Det samlede beløb fremgår af årsrapporten for CAM Holding 1 DK ApS, der er administrationselskabet i forhold til sambeskatningen.

Selskabet har ikke påtaget sig yderligere kautions-, garanti- eller lignende forpligtelser.

NOTE 13

**Nærtstående parter**

Hele selskabets aktiekapital er ejet af Carnegie Asset Management Holding Danmark A/S, Dampfærgevej 26, 2100 København Ø.

Selskabets nærtstående parter omfatter ud over Carnegie Asset Management Holding Danmark A/S, bestyrelsen og direktionen i selskabet.

Selskabet har indgået aftale med søsterselskabet Carnegie Asset Management Fondsmæglerselskab A/S om fordeling af fælles omkostninger. Omkostningerne fordeles på omkostningsdækkende basis og udgjorde i størrelsesordenen 2,9 mio.kr. for regnskabsåret 2015.

Der er ikke i regnskabsåret indgået andre transaktioner med nærtstående parter ud over de ovenfor nævnte samt vederlag til bestyrelsen og for direktionsfunktionen i henhold til oplysningerne i note 2.

Moderselskabet CAM Group Holding A/S udarbejder koncernregnskab, hvori regnskaberne for Carnegie Asset Management Holding Danmark A/S og dets dattervirksomheder herunder Carnegie Asset Administration A/S indgår.

Koncernregnskabet kan rekvireres hos CAM Group Holding A/S, Dampfærgevej 26, 2100 København Ø.

NOTE 14

**Finansielle risici**

Selskabets finansielle risiko består hovedsageligt i placeringen af likviditet på anfordrings- eller depositvilkår i danske og udenlandske pengeinstitutter.

Der er udfærdiget regler for placering af selskabets likviditet i danske og udenlandske pengeinstitutter, inden for gældende regler i Lov om finansiel virksomhed.

## NOTER, HVORTIL DER IKKE HENVISES ...fortsat

### NOTE 15

#### **Ledelseshverv**

Bestyrelsesmedlemmers og direktionens ledelseshverv i erhvervsdrivende virksomheder pr. 31. december 2015.

#### Steinar Lundstrøm:

Administrerende direktør i Carnegie Kapitalforvaltning AS

Leder af valgkomiteen i Verdipapirfondenes forening (VFF)

Bestyrelsesformand i Carnegie Investor Service AS

Bestyrelsesformand i Carnegie Fund Management Company S.A.

Bestyrelsesformand i Lundstrøm Holding AS

Bestyrelsesformand i Lundstrøm AS

Bestyrelsesmedlem i Carnegie Asset Management Holding Norge AS

Bestyrelsesmedlem i Carnegie Asset Management Fondsmæglerselskab A/S

Bestyrelsesmedlem i Carnegie Asset Management Holding Danmark A/S

Bestyrelsesmedlem i CAM Group Holding A/S

#### Bo Knudsen:

Administrerende direktør i Carnegie Asset Management Fondsmæglerselskab A/S

Administrerende direktør i Carnegie Asset Management Holding Danmark A/S

Administrerende direktør i CAM Group Holding A/S

**Carnegie Asset Administration A/S**

Dampfærgevej 26  
2100 København Ø  
Telefon 35 46 35 00  
Telefax 35 46 36 00

CVR nr. 13 41 27 31

*Bestyrelse:*

Bo Almar Knudsen (formand)  
Ole Jacobsen  
Steinar Lundstrøm

*Direktion:*

Tim Kristiansen

*Revision:*

PricewaterhouseCoopers Statsautoriseret Revisionspartnerselskab  
CVR-nr. 33 77 12 31