

**DanPiglet A/S**  
Rugerivej 26  
9760 Vrå  
CVR-nr. 13247439

## **Årsrapport 2016**

Godkendt på selskabets generalforsamling, den 15.03.2017

### **Dirigent**

---

Navn: Ole Christensen

## Indholdsfortegnelse

	<b><u>Side</u></b>
Virksomhedsoplysninger	1
Ledelsespåtegning	2
Den uafhængige revisors revisionspåtegning	3
Ledelsesberetning	6
Resultatopgørelse for 2016	10
Balance pr. 31.12.2016	11
Egenkapitalopgørelse for 2016	13
Noter	14
Anvendt regnskabspraksis	20

## Virksomhedsoplysninger

### Virksomhed

DanPiglet A/S  
Rugerivej 26  
9760 Vrå

CVR-nr.: 13247439  
Hjemsted: Hjørring  
Regnskabsår: 01.01.2016 - 31.12.2016

Telefon: 96565700  
Telefax: 98982409  
Hjemmeside: [www.danhatch.dk/danpiglet](http://www.danhatch.dk/danpiglet)  
E-mail: [danpiglet@danpiglet.dk](mailto:danpiglet@danpiglet.dk)

### Bestyrelse

Christian Pagaard Junker, formand  
Ole Christensen, næstformand  
Torben Briand Thomsen  
Jørgen Hesselbjerg Mikkelsen

### Direktion

Kristian Holm Kristensen

### Bank

Nordea Bank Danmark A/S

### Revisor

Deloitte Statsautoriseret Revisionspartnerselskab  
Gøteborgvej 18  
9200 Aalborg SV

## Ledelsespåtegning

Bestyrelsen og direktionen har dags dato behandlet og godkendt årsrapporten for regnskabsåret 01.01.2016 - 31.12.2016 for DanPiglet A/S.

Årsrapporten aflægges i overensstemmelse med årsregnskabsloven.

Det er vores opfattelse, at årsregnskabet giver et retvisende billede af virksomhedens aktiver, passiver og finansielle stilling pr. 31.12.2016 samt af resultatet af virksomhedens aktiviteter for regnskabsåret 01.01.2016 - 31.12.2016.

Ledelsesberetningen indeholder efter vores opfattelse en retvisende redegørelse for de forhold, beretningen omhandler.

Årsrapporten indstilles til generalforsamlingens godkendelse.

Vrå, den 27.01.2017

### Direktion

Kristian Holm Kristensen

### Bestyrelse

Christian Pagaard Junker  
formand

Ole Christensen  
næstformand

Torben Briand Thomsen

Jørgen Hesselbjerg Mikkelsen

## Den uafhængige revisors revisionspåtegning

### Til kapitalejerne i DanPiglet A/S

#### Konklusion

Vi har revideret årsregnskabet for DanPiglet A/S for regnskabsåret 01.01.2016 - 31.12.2016, der omfatter resultatopgørelse, balance, egenkapitalopgørelse og noter, herunder anvendt regnskabspraksis. Årsregnskabet udarbejdes efter årsregnskabsloven.

Det er vores opfattelse, at årsregnskabet giver et retvisende billede af selskabets aktiver, passiver og finansielle stilling pr. 31.12.2016 samt af resultatet af selskabets aktiviteter for regnskabsåret 01.01.2016 - 31.12.2016 i overensstemmelse med årsregnskabsloven.

#### Grundlag for konklusion

Vi har udført vores revision i overensstemmelse med internationale standarder om revision og de yderligere krav, der er gældende i Danmark. Vores ansvar ifølge disse standarder og krav er nærmere beskrevet i revisionspåtegningens afsnit "Revisors ansvar for revisionen af årsregnskabet". Vi er uafhængige af selskabet i overensstemmelse med internationale etiske regler for revisorer (IESBA's Etiske regler) og de yderligere krav, der er gældende i Danmark, ligesom vi har opfyldt vores øvrige etiske forpligtelser i henhold til disse krav. Det er vores opfattelse, at det opnåede revisionsbevis er tilstrækkeligt og egnet som grundlag for vores konklusion.

#### Ledelsens ansvar for årsregnskabet

Ledelsen har ansvaret for udarbejdelsen af et årsregnskab, der giver et retvisende billede i overensstemmelse med årsregnskabsloven. Ledelsen har endvidere ansvaret for den interne kontrol, som ledelsen anser for nødvendig for at udarbejde et årsregnskab uden væsentlig fejlinformation, uanset om denne skyldes besvigelser eller fejl.

Ved udarbejdelsen af årsregnskabet er ledelsen ansvarlig for at vurdere selskabets evne til at fortsætte driften; at oplyse om forhold vedrørende fortsat drift, hvor dette er relevant; samt at udarbejde årsregnskabet på grundlag af regnskabsprincippet om fortsat drift, medmindre ledelsen enten har til hensigt at likvidere selskabet, indstille driften eller ikke har andet realistisk alternativ end at gøre dette.

#### Revisors ansvar for revisionen af årsregnskabet

Vores mål er at opnå høj grad af sikkerhed for, om årsregnskabet som helhed er uden væsentlig fejlinformation, uanset om denne skyldes besvigelser eller fejl, og at afgive en revisionspåtegning med en konklusion. Høj grad af sikkerhed er et højt niveau af sikkerhed, men er ikke en garanti for, at en revision, der udføres i overensstemmelse med internationale standarder om revision og de yderligere krav, der er gældende i Danmark, altid vil afdække væsentlig fejlinformation, når sådan findes. Fejlinformationer kan opstå som følge af besvigelser eller fejl og kan betragtes som væsentlige, hvis det med rimelighed kan forventes, at de enkeltvis eller samlet har indflydelse på de økonomiske beslutninger, som brugerne træffer på grundlag af årsregnskabet.

Som led i en revision, der udføres i overensstemmelse med internationale standarder om revision og de yderligere krav, der er gældende i Danmark, fortager vi faglige vurderinger og opretholder professionel skepsis under revisionen. Herudover:

## Den uafhængige revisors revisionspåtegning

- Identificerer og vurderer vi risikoen for væsentlig fejlinformation i årsregnskabet, uanset om denne skyldes besvigelser eller fejl, udformer og udfører revisionshandlinger som reaktion på disse risici samt opnår revisionsbevis, der er tilstrækkeligt og egnet til at danne grundlag for vores konklusion. Risikoen for ikke at opdage væsentlig fejlinformation forårsaget af besvigelser er højere end ved væsentlig fejlinformation forårsaget af fejl, idet besvigelser kan omfatte sammensværgelser, dokumentfalsk, bevidste udeladelser, vildledning eller tilsidesættelse af intern kontrol.
- Opnår vi forståelse af den interne kontrol med relevans for revisionen for at kunne udforme revisionshandlinger, der er passende efter omstændighederne, men ikke for at kunne udtrykke en konklusion om effektiviteten af selskabets interne kontrol.
- Tager vi stilling til, om den regnskabspraksis, som er anvendt af ledelsen, er passende, samt om de regnskabsmæssige skøn og tilknyttede oplysninger, som ledelsen har udarbejdet, er rimelige.
- Konkluderer vi, om ledelsens udarbejdelse af årsregnskabet på grundlag af regnskabsprincippet om fortsat drift er passende, samt om der på grundlag af det opnåede revisionsbevis er væsentlig usikkerhed forbundet med begivenheder eller forhold, der kan skabe betydelig tvivl om selskabets evne til at fortsætte driften. Hvis vi konkluderer, at der er en væsentlig usikkerhed, skal vi i vores revisionspåtegning gøre opmærksom på oplysninger herom i årsregnskabet eller, hvis sådanne oplysninger ikke er tilstrækkelige, modificere vores konklusion. Vores konklusioner er baseret på det revisionsbevis, der er opnået frem til datoen for vores revisionspåtegning. Fremtidige begivenheder eller forhold kan dog medføre, at selskabet ikke længere kan fortsætte driften.
- Tager vi stilling til den samlede præsentation, struktur og indhold af årsregnskabet, herunder noteoplysningerne, samt om årsregnskabet afspejler de underliggende transaktioner og begivenheder på en sådan måde, at der gives et retvisende billede heraf.

Vi kommunikerer med den øverste ledelse om blandt andet det planlagte omfang og den tidsmæssige placering af revisionen samt betydelige revisionsmæssige observationer, herunder eventuelle betydelige mangler i intern kontrol, som vi identificerer under revisionen.

### Udtalelse om ledelsesberetningen

Ledelsen er ansvarlig for ledelsesberetningen.

Vores konklusion om årsregnskabet omfatter ikke ledelsesberetningen, og vi udtrykker ingen form for konklusion med sikkerhed om ledelsesberetningen.

I tilknytning til vores revision af årsregnskabet er det vores ansvar at læse ledelsesberetningen og i den forbindelse overveje, om ledelsesberetningen er væsentligt inkonsistent med årsregnskabet eller vores viden opnået ved revisionen eller på anden måde synes at indeholde væsentlig fejlinformation.

Vores ansvar er herudover at overveje, om ledelsesberetningen indeholder krævede oplysninger i henhold til årsregnskabsloven.

## Den uafhængige revisors revisionspåtegning

Baseret på det udførte arbejde er det vores opfattelse, at ledelsesberetningen er i overensstemmelse med årsregnskabet og er udarbejdet i overensstemmelse med årsregnskabslovens krav. Vi har ikke fundet væsentlig fejlinformation i ledelsesberetningen.

Aalborg, den 27.01.2017

### **Deloitte**

Statsautoriseret Revisionspartnerselskab

CVR-nr.: 33963556

Thomas Skovsgaard

statsautoriseret revisor

## Ledelsesberetning

	<b>2016</b>	<b>2015</b>	<b>2014</b>	<b>2013</b>	<b>2012</b>
	<b>t.kr.</b>	<b>t.kr.</b>	<b>t.kr.</b>	<b>t.kr.</b>	<b>t.kr.</b>
<b>Hoved- og nøgletal</b>					
<b>Hovedtal</b>					
Nettoomsætning	2.340	2.016	1.850	4.488	3.906
Bruttoresultat	(1.254)	(619)	(319)	2.299	1.634
Driftsresultat	(2.300)	(3.342)	(5.019)	(2.136)	(2.461)
Resultat af finansielle poster	3.860	(27.299)	(16.087)	(18.350)	1.991
Årets resultat	606	(25.809)	(20.639)	(19.560)	166
Samlede aktiver	118.501	90.431	106.079	135.538	140.806
Investeringer i materielle anlægsaktiver	0	0	512	0	255
Egenkapital	88.842	68.141	93.844	69.470	88.843
<b>Nøgletal</b>					
Bruttomargin (%)	(53,6)	(30,7)	(17,2)	51,2	41,8
Egenkapitalens forrentning (%)	0,8	(31,9)	(25,3)	(24,7)	0,2
Solidsgrad (%)	75,0	75,4	88,5	51,3	63,1

Hoved- og nøgletal er defineret og beregnet i overensstemmelse med Den Danske Finansanalytikerforenings "Anbefalinger & Nøgletal 2015".

<b>Nøgletal</b>	<b>Beregningsformel</b>	<b>Nøgletal udtrykker</b>
Bruttomargin (%)	$\frac{\text{Bruttoresultat} \times 100}{\text{Nettoomsætning}}$	Virksomhedens driftsmæssige gearing.
Egenkapitalens forrentning (%)	$\frac{\text{Årets resultat} \times 100}{\text{Gns. egenkapital}}$	Virksomhedens forrentning af den kapital, som ejerne har investeret i virksomheden.
Solidsgrad (%)	$\frac{\text{Nettoomsætning} \times 100}{\text{Samlede aktiver}}$	Virksomhedens finansielle styrke.



## Ledelsesberetning

### Hovedaktivitet

Selskabets formål er at foretage investering i primær landbrugsproduktion, herunder at have ejerandele med begrænset ansvar i selskaber, der driver en sådan virksomhed.

### Udvikling i aktiviteter og økonomiske forhold

I begyndelsen af 2016 har moderselskabet DanHatch Denmark A/S tilført 20.000 t.kr. til styrkelse af DanPiglet-gruppens kapitalgrundlag. Beløbet er ydet som et tilskud og bogført direkte på egenkapitalen.

DanPiglet A/S har i 2. halvår afhændet produktionsfaciliteterne til slagtesvin i det tyske datterselskab Neubukow Pork GmbH. Endvidere har gruppen mod årets slutning erhvervet den fulde aktiekapital i selskabet Borum Østergaard Svineproduktion A/S via en transaktion med den hidtidige medaktionær. De to handler har sammenlagt givet en mindre positiv påvirkning af årets resultat.

Ved årets afslutning har datterselskabet Hansa Fleisch Holding ApS skiftet navn til Amstrup Svineproduktion ApS og de hidtidige aktiver og aktiviteter i Amstrup Svineproduktion A/S er samtidig solgt ind i dette selskab. I forlængelse heraf har Amstrup Svineproduktion A/S skiftet navn til DanHatch Special A/S. Selskabet vil fremadrettet være koncentreret omkring en nyopstartet aktivitet med udrugning af økologiske og andre alternative daggamle kyllinger.

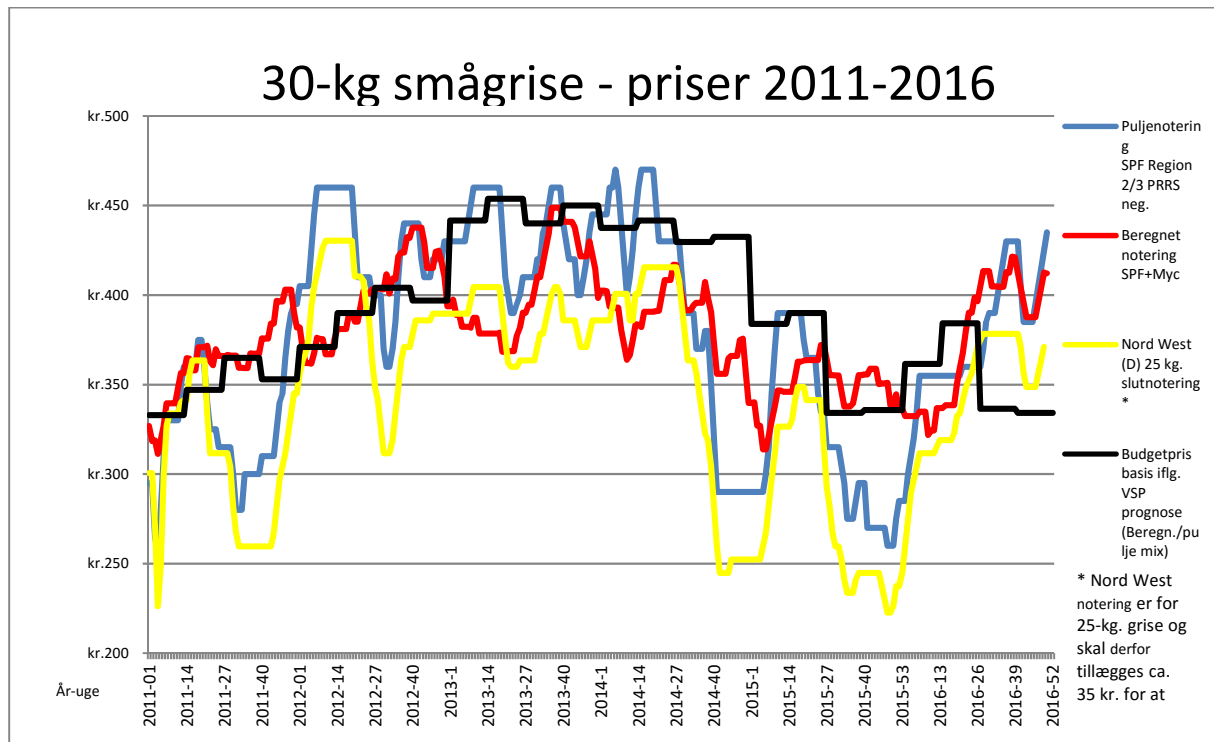
Ejerskabet af DanPiglet A/S er ligeledes skiftet ultimo 2016, idet DanHatch-koncernen har ændret struktur, og DanPiglet A/S ejes nu direkte af det nyoprettede DanHatch Holding A/S.

DanPiglets-gruppens resultat for året udviser et overskud på 606 t.kr. efter skat og minoritetsinteresser mod et underskud på 25.809 t.kr. i 2015. Resultatet betragtes som værende acceptabelt. Næsten alle gruppens selskaber har gennem året præsteret en tilfredsstillende fremgang på produktivitet og produktionsstabilitet, hvilket sammen med et stort fokus på omkostningsstyring har bidraget væsentligt til den betydelige fremgang i det økonomiske resultat.

Det realiserede regnskabsresultat er gennem året blevet påvirket af nedennævnte forhold af produktions- og markedsfølsom karakter:

- DanPiglet-gruppen producerede i 2016 godt 358.000 smågrise baseret på 11.300 årssøer.
- Effektiviteten er i året øget med omtrent 4% i forhold til det foregående år og lå med 31,7 producerede grise pr. årssø på et tilfredsstillende niveau. Fremgangen er sket via den genetiske fremgang i kombination med et vedholdende fokus på daglig management.
- Bytteforholdet for produktionen af 30-kg's grise har i 2. halvår været betydeligt forbedret som følge af en pæn stigning i afsætningspriserne og fornuftige indkøbspriser på foder.

## Ledelsesberetning



- DanPiglet-gruppens samlede salg af dyr udgjorde for 98,5% vedkommende smågrise på ca. 30 kg, mens de resterende 1,5% var slagtesøer.
- Hovedparten af gruppens smågrise sælges til den markedsbestemte puljenotering for 30-kg's grise. Denne har gennemsnitligt for hele regnskabsåret været på 377 kr. (region 2/3 PRRS neg.). Ved sammenligning til 2015 er der tale om stigning fra 317 kr.

### Forventet udvikling

En målrettet optimering af DanPiglet A/S's produktionsaktiver og en løbende stigning i produktiviteten vurderes at skabe grundlag for økonomisk fremgang. Hertil kommer, at DanPiglet-gruppens ledelse til stadighed sammen med de enkelte produktionsenheder er meget opmærksomme på at optimere ressourceanvendelsen og sikre en høj produktionsstabilitet.

Igennem flere år har DanHatch-koncernen som ejer af DanPiglet-gruppen haft den overordnede strategi at foretage en kontrolleret afvikling af svineaktiviteterne inden for en overskuelig tidshorisont. Dette område vil også have et betydeligt fokus fra ledelsens side i 2017, og det forventes, at den dialog, som i 2016 har været ført med interesserede købere til flere af so-anlæggene, vil føre til yderligere frasalg.

Resultatet i DanHatch-koncernens svineaktiviteter i 2017 vil i betydelig grad være afhængig af udviklingen i produktionseffektiviteten samt afsætnings- og foderpriserne, hvor udviklingen i bytteforholdet er den væ-

## Ledelsesberetning

sentligste faktor. Dette blev for smågriseproduktions væsentligt forbedret gennem det afsluttede regnskabsår, og med afdækkede foderpriser i årets første 9 måneder samt en betydelig efterspørgsel på 30-kg's grise samt deraf fortsat stigende afsætningspriser er året startet meget positivt.

Ledelsen i koncernen forventer på baggrund af ovennævnte forhold samt den af "Videncenter for Svineproduktion" prognosticere pris- og markedsudvikling for året et forbedret positivt økonomisk resultat af svineaktiviteterne i 2017.

### Videnressourcer

DanPiglet-gruppens viden ressourcer omfatter primært know how og erfaring med styring af store enheder til smågrise-produktion. Dette effektueres bl.a. via en løbende faglig sparring mellem ledere og medarbejdere i produktionsenhederne samt eksterne specialister og ledelsen i DanPiglet A/S. Udnyttelse af viden og syner-gier er væsentlige parametre i de løbende bestræbelser på at forbedre effektiviteten på tværs af gruppen.

### Miljømæssige forhold

Påvirkning af det eksterne miljø fra DanPiglet-gruppens produktionsanlæg består i alt væsentlighed af gylle, der udbringes på landbrugsjord til planteproduktion. De gældende miljøregler og -tilladelser herom efterle-ves.

## Resultatopgørelse for 2016

	<u>Note</u>	<u>2016</u> <u>t.kr.</u>	<u>2015</u> <u>t.kr.</u>
Nettoomsætning		2.340	2.016
Andre eksterne omkostninger		<u>(3.594)</u>	<u>(2.635)</u>
<b>Bruttoresultat</b>		<b>(1.254)</b>	<b>(619)</b>
Personaleomkostninger	2	(965)	(2.581)
Af- og nedskrivninger	3	<u>(81)</u>	<u>(142)</u>
<b>Driftsresultat</b>		<b>(2.300)</b>	<b>(3.342)</b>
Indtægter af kapitalandele i tilknyttede virksomheder		1.398	(29.513)
Andre finansielle indtægter	4	2.622	2.412
Andre finansielle omkostninger	5	<u>(160)</u>	<u>(198)</u>
<b>Resultat før skat</b>		<b>1.560</b>	<b>(30.641)</b>
Skat af årets resultat	6	<u>(954)</u>	<u>4.832</u>
<b>Årets resultat</b>		<b><u>606</u></b>	<b><u>(25.809)</u></b>
<b>Forslag til resultatdisponering</b>			
Overført resultat		<u>606</u>	<u>(25.809)</u>
		<b><u>606</u></b>	<b><u>(25.809)</u></b>

## Balance pr. 31.12.2016

	<u>Note</u>	<u>2016 t.kr.</u>	<u>2015 t.kr.</u>
Andre anlæg, driftsmateriel og inventar		194	316
<b>Materielle anlægsaktiver</b>	7	<b>194</b>	<b>316</b>
Kapitalandele i tilknyttede virksomheder		34.408	24.843
Tilgodehavender hos tilknyttede virksomheder		43.625	38.503
Andre værdipapirer og kapitalandele		18.633	18.917
<b>Finansielle anlægsaktiver</b>	8	<b>96.666</b>	<b>82.263</b>
<b>Anlægsaktiver</b>		<b>96.860</b>	<b>82.579</b>
Tilgodehavender hos tilknyttede virksomheder		18.502	2.474
Udskudt skat	9	2.632	5.147
Andre tilgodehavender		494	231
<b>Tilgodehavender</b>		<b>21.628</b>	<b>7.852</b>
<b>Likvide beholdninger</b>		<b>13</b>	<b>0</b>
<b>Omsætningsaktiver</b>		<b>21.641</b>	<b>7.852</b>
<b>Aktiver</b>		<b>118.501</b>	<b>90.431</b>

## Balance pr. 31.12.2016

	<u>Note</u>	<u>2016</u> <u>t.kr.</u>	<u>2015</u> <u>t.kr.</u>
Virksomhedskapital		56.000	56.000
Overført overskud eller underskud		32.842	12.141
<b>Egenkapital</b>		<b>88.842</b>	<b>68.141</b>
Hensættelser vedrørende tilknyttede virksomheder	10	5.658	10.331
<b>Hensatte forpligtelser</b>		<b>5.658</b>	<b>10.331</b>
Bankgæld		20.700	10.541
Leverandører af varer og tjenesteydelser		146	267
Gæld til tilknyttede virksomheder		506	451
Skyldig selskabsskat		2.237	0
Anden gæld		412	700
<b>Kortfristede gældsforpligtelser</b>		<b>24.001</b>	<b>11.959</b>
<b>Gældsforpligtelser</b>		<b>24.001</b>	<b>11.959</b>
<b>Passiver</b>		<b>118.501</b>	<b>90.431</b>
Begivenheder efter balancedagen	1		
Eventualforpligtelser	11		
Pantsætninger og sikkerhedsstillelser	12		
Nærtstående parter med bestemmende indflydelse	13		
Koncernforhold	14		

## Egenkapitaloppgørelse for 2016

	<b>Virksomheds- kapital t.kr.</b>	<b>Overført overskud eller underskud t.kr.</b>	<b>I alt t.kr.</b>
Egenkapital primo	56.000	12.141	68.141
Koncerttilskud o.l.	0	20.000	20.000
Øvrige egenkapitalposter	0	122	122
Skat af egenkapitalbevægelser	0	(27)	(27)
Årets resultat	0	606	606
<b>Egenkapital ultimo</b>	<b>56.000</b>	<b>32.842</b>	<b>88.842</b>

## Noter

### 1. Begivenheder efter balancedagen

Der er fra balancedagen og frem til i dag ikke indtrådt forhold, som forrykker vurderingen af årsrapporten.

	<b>2016</b>	<b>2015</b>
	<b>t.kr.</b>	<b>t.kr.</b>
<b>2. Personaleomkostninger</b>		
Gager og lønninger	784	2.160
Pensioner	164	376
Andre omkostninger til social sikring	17	45
	<b>965</b>	<b>2.581</b>
Antal ansatte pr. balancedagen	<b>2</b>	<b>4</b>
	<b>Ledelses-</b>	<b>Ledelses-</b>
	<b>vederlag</b>	<b>vederlag</b>
	<b>2016</b>	<b>2015</b>
	<b>t.kr.</b>	<b>t.kr.</b>
Samlet for ledelseskategorier	355	335
	<b>355</b>	<b>335</b>
	<b>2016</b>	<b>2015</b>
	<b>t.kr.</b>	<b>t.kr.</b>
<b>3. Af- og nedskrivninger</b>		
Afskrivninger på materielle anlægsaktiver	87	104
Tab og gevinst ved salg af immaterielle og materielle anlægsaktiver	(6)	38
	<b>81</b>	<b>142</b>
	<b>2016</b>	<b>2015</b>
	<b>t.kr.</b>	<b>t.kr.</b>
<b>4. Andre finansielle indtægter</b>		
Finansielle indtægter fra tilknyttede virksomheder	1.747	1.537
Renteindtægter i øvrigt	875	875
	<b>2.622</b>	<b>2.412</b>



## Noter

	<b>2016</b>	<b>2015</b>
	<b>t.kr.</b>	<b>t.kr.</b>
<b>5. Andre finansielle omkostninger</b>		
Finansielle omkostninger fra tilknyttede virksomheder	9	8
Renteomkostninger i øvrigt	142	187
Valutakursreguleringer	9	3
	<b>160</b>	<b>198</b>
	<b>2016</b>	<b>2015</b>
	<b>t.kr.</b>	<b>t.kr.</b>
<b>6. Skat af årets resultat</b>		
Aktuel skat	2.237	0
Ændring af udskudt skat	(1.381)	(4.832)
Regulering vedrørende tidligere år	98	0
	<b>954</b>	<b>(4.832)</b>
		<b>Andre</b>
		<b>anlæg,</b>
		<b>drifts-</b>
		<b>materiel</b>
		<b>og</b>
		<b>inventar</b>
		<b>t.kr.</b>
<b>7. Materielle anlægsaktiver</b>		
Kostpris primo		734
Afgange		(125)
<b>Kostpris ultimo</b>		<b>609</b>
Af- og nedskrivninger primo		(418)
Årets afskrivninger		(87)
Tilbageførsel ved afgange		90
<b>Af- og nedskrivninger ultimo</b>		<b>(415)</b>
<b>Regnskabsmæssig værdi ultimo</b>		<b>194</b>

## Noter

	<b>Kapital- andele i tilknyttede virk- somheder t.kr.</b>	<b>Tilgode- havender hos tilknyttede virk- somheder t.kr.</b>	<b>Andre værdi- papirer og kapital- andele t.kr.</b>
<b>8. Finansielle anlægsaktiver</b>			
Kostpris primo	135.501	38.503	18.917
Overførsler	0	(15.625)	0
Tilgange	20.000	20.747	0
Afgange	0	0	(284)
<b>Kostpris ultimo</b>	<b>155.501</b>	<b>43.625</b>	<b>18.633</b>
Nedskrivninger primo	(110.658)	0	0
Andel af årets resultat	(986)	0	0
Kapitalandele med negativ indre værdi nedskrevet over tilgodehavender	(1.747)	0	0
Kapitalandele med negativ indre værdi overført til hensatte forpligtigelser	(4.673)	0	0
Dagsværdireguleringer	96	0	0
Andre reguleringer	(3.125)	0	0
<b>Nedskrivninger ultimo</b>	<b>(121.093)</b>	<b>0</b>	<b>0</b>
<b>Regnskabsmæssig værdi ultimo</b>	<b>34.408</b>	<b>43.625</b>	<b>18.633</b>

## Noter

	<u>Hjemsted</u>	<u>Rets-</u> <u>form</u>	<u>Ejer-</u> <u>andel</u> <u>%</u>	<u>Egenkapit</u> <u>al</u> <u>t.kr.</u>	<u>Resultat</u> <u>t.kr.</u>
Kapitalandele i tilknyttede virksomheder omfatter:					
Borum ØStergaard Svineproduktion A/S	Århus	A/S	100,0	(15.625)	(129)
Ørstedgaard Svineproduktion K/S	Roskilde	K/S	55,0	1.711	883
Munklinde Multisite A/S	Ikast-Brande	A/S	100,0	8.326	(407)
Hagesholm Multisite K/S	Holbæk	K/S	100,0	(4.049)	(304)
Næsgård Multisite A/S	Guldborgsund	A/S	100,0	9.721	2.091
SG DPL A/S	Lolland	A/S	100,0	7.240	86
Ørstedgaard Svineproduktion ApS	Hjørring	ApS	100,0	251	1
Komplementarselskabet Hagesholm Multisite ApS	Hjørring	ApS	100,0	200	(46)
Amstrup Svineproduktion ApS	Hjørring	ApS	100,0	(5.657)	(4.068)
DanHatch Special A/S	Lemvig	A/S	100,0	13.800	2.540
Neubukow Pork GmbH	Neubukow, Tyskland	GmbH	100,0	329	(3.950)
				<b>2016</b> <b>t.kr.</b>	<b>2015</b> <b>t.kr.</b>
<b>9. Udskudt skat</b>					
Immaterielle anlægsaktiver				8	(72)
Materielle anlægsaktiver				3.826	2.695
Varebeholdninger				0	(1.380)
Tilgodehavender				(1.202)	0
Gældsforpligtelser				0	8
Fremførbare skattemæssige underskud				0	3.896
				<b>2.632</b>	<b>5.147</b>

Det udskudte skatteaktiv vedrører hovedsageligt forskelsværdien på materielle anlægsaktiver, grunde og driftsmidler. Der er ingen fremførbare underskud, som påhviler det udskudte skatteaktiv på 2,6 mio. kr. i balancen. Forventes anvendt i sambeskatningen for DanHatch Holding A/S.

## Noter

### 9. Udskudt skat, fortsat

Specifikation af det udskudte skatteaktiv for primo regnskabsåret til ultimo regnskabsåret 2016 kan specificeres således:

Udskudt skatteaktiv 31.12.2015	5.147 t.kr.
Regulering til udskudt skat i regnskabsåret	1.354 t.kr.
Finansielt instrument reguleret på egenkapitalen	27 t.kr.
Anvendt fremførbare underskud	(3.798) t.kr.
Regulering vedrørende tidligere regnskabsår	(98) t.kr.
<b>Udskudt skat ultimo 31.12.2016</b>	<b>2.632 t.kr.</b>

### 10. Hensættelser vedrørende tilknyttede virksomheder

Hensættelser vedrørende tilknyttede virksomheder, hvor der er en negativ værdi af kapitalandele.

### 11. Eventualforpligtelser

Selskabet har til tilknyttede virksomheder ydet ansvarlig lånekapital, der træder tilbage for øvrige kreditorer.

Selskabet indgår i en cash pool-ordning med DanBroiler A/S, DanHatch Denmark A/S, DanHatch Finland OY og Prosol AmbA over for Nordea Bank.

Selskabet indgår i en dansk sambeskatning med DanHatch Holding A/S som administrationsselskab. Selskabet hæfter derfor i henhold til selskabsskattelovens regler herom fra og med regnskabsåret 2013 for indkomstskatter mv. for de sambeskattede selskaber og fra og med 1. juli 2012 ligeledes for eventuelle forpligtelser til at indeholde kildeskat på renter, royalties og udbytter for de sambeskattede selskaber. De sambeskattede selskabers samlede kendte nettoforpligtelse i sambeskatningen fremgår af administrationsselskabets årsregnskab.

### 12. Pantsætninger og sikkerhedsstillelser

#### Sikkerhedsstillelser over for dattervirksomheder

Virksomheden har kautioneret for dattervirksomhedernes gæld til Nordea. Kautionen er maksimeret til 247 mio. kr. Bankgælden i dattervirksomhederne udgør 89 mio. kr. samt en leasingforpligtelse på 2,8 mio. kr.

### 13. Nærtstående parter med bestemmende indflydelse

DanHatch Holding A/S, Rugerivej 26, 9760 Vrå ejer alle aktier i selskabet og har dermed bestemmende indflydelse på dette.

I årsrapporten oplyses alene transaktioner med nærtstående parter, der ikke er gennemført på markedsvilkår. Der er ikke gennemført sådanne transaktioner i regnskabsåret.

## Noter

### 14. Koncernforhold

Navn og hjemsted for modervirksomheden, der udarbejder koncernregnskab for den største koncern:  
DanHatch Holding A/S, Rugerivej 26, 9760 Vrå.

Navn og hjemsted for modervirksomheden, der udarbejder koncernregnskab for den mindste koncern:  
DanPiglet A/S, Rugerivej 26, 9760 Vrå har undladt at udarbejde koncernregnskab jf. ÅRL § 112, hvorfor der henvises til øverste moder.

## Anvendt regnskabspraksis

### Regnskabsklasse

Årsrapporten er aflagt i overensstemmelse med årsregnskabslovens bestemmelser for regnskabsklasse C (mellem).

Årsregnskabet er aflagt efter samme regnskabspraksis som sidste år.

### Koncernregnskab

Med henvisning til årsregnskabslovens § 112, stk. 1 er der ikke udarbejdet koncernregnskab. Koncernregnskabet udarbejdes i øverste moderselskab.

### Generelt om indregning og måling

Aktiver indregnes i balancen, når det som følge af en tidligere begivenhed er sandsynligt, at fremtidige økonomiske fordele vil tilflyde virksomheden, og aktivets værdi kan måles pålideligt.

Forpligtelser indregnes i balancen, når virksomheden som følge af en tidligere begivenhed har en retlig eller faktisk forpligtelse, og det er sandsynligt, at fremtidige økonomiske fordele vil fragå virksomheden, og forpligtelsens værdi kan måles pålideligt.

Ved første indregning måles aktiver og forpligtelser til kostpris. Måling efter første indregning sker som beskrevet for hver enkelt regnskabspost nedenfor.

Ved indregning og måling tages hensyn til forudsigelige risici og tab, der fremkommer, inden årsrapporten aflægges, og som be- eller afkræfter forhold, der eksisterede på balancedagen.

I resultatopgørelsen indregnes indtægter, i takt med at de indtjenes, mens omkostninger indregnes med de beløb, der vedrører regnskabsåret.

### Resultatopgørelsen

#### Nettoomsætning

Nettoomsætning ved salg af tjenesteydelser indregnes i resultatopgørelsen, når levering til køber har fundet sted. Nettoomsætning indregnes eksklusive moms, afgifter og rabatter i forbindelse med salget og måles til dagsværdien af det fastsatte vederlag.

#### Andre eksterne omkostninger

Andre eksterne omkostninger omfatter omkostninger, der vedrører virksomhedens primære aktiviteter, herunder, kontorholdsomkostninger, salgsfremmende omkostninger mv. I posten indgår endvidere nedskrivninger af tilgodehavender indregnet under omsætningsaktiver.

#### Personaleomkostninger

Personaleomkostninger omfatter løn og gager såvel som omkostninger til social sikring, pensioner o.l. for virksomhedens medarbejdere.

## Anvendt regnskabspraksis

### Af- og nedskrivninger

Af- og nedskrivninger af materielle anlægsaktiver består af regnskabsårets af- og nedskrivninger opgjort ud fra henholdsvis de fastsatte restværdier og brugstider for de enkelte aktiver og gennemførte nedskrivningstest og af gevinster og tab ved salg af materielle anlægsaktiver.

### Indtægter af kapitalandele i tilknyttede virksomheder

Indtægter af kapitalandele i tilknyttede virksomheder omfatter den forholdsmæssige andel af de enkelte virksomheders resultat efter fuld eliminering af interne avancer og tab.

### Andre finansielle indtægter

Andre finansielle indtægter består af renteindtægter, herunder renteindtægter fra tilgodehavender hos tilknyttede virksomheder, transaktioner i fremmed valuta, amortisering af finansielle aktiver samt godtgørelser under acontoskatteordningen mv.

### Andre finansielle omkostninger

Andre finansielle omkostninger består af renteomkostninger, herunder renteomkostninger fra gæld til tilknyttede virksomheder, gæld og transaktioner i fremmed valuta, amortisering af finansielle forpligtelser samt tillæg under acontoskatteordningen mv.

### Skat

Årets skat, der består af årets aktuelle skat og ændring af udskudt skat, indregnes i resultatopgørelsen med den del, der kan henføres til årets resultat, og direkte på egenkapitalen med den del, der kan henføres til posteringer direkte på egenkapitalen.

### Balancen

#### Materielle anlægsaktiver

Andre anlæg, driftsmateriel og inventar måles til kostpris med fradrag af akkumulerede af- og nedskrivninger.

Kostprisen omfatter anskaffelsesprisen, omkostninger direkte tilknyttet anskaffelsen og omkostninger til klargøring af aktivet indtil det tidspunkt, hvor aktivet er klar til at blive taget i brug.

Afskrivningsgrundlaget er kostpris med fradrag af forventet restværdi efter afsluttet brugstid. Der foretages lineære afskrivninger baseret på følgende vurdering af aktivernes forventede brugstider:

Andre anlæg, driftsmateriel og inventar	3-15 år
---	---------

Forventede brugstider og restværdier revurderes årligt. Restværdier er vurderet til 0 kr.

Materielle anlægsaktiver nedskrives til genindvindingsværdi, hvis denne er lavere end den regnskabsmæssige værdi.

## Anvendt regnskabspraksis

### Kapitalandele i tilknyttede virksomheder

Kapitalandele i tilknyttede virksomheder indregnes og måles i modervirksomhedens regnskab efter den indre værdis metode (equity-metoden). Dette indebærer, at kapitalandelene måles til den forholdsmæssige andel af virksomhedernes regnskabsmæssige indre værdi med tillæg af uafskrevet goodwill og med fradrag eller tillæg af urealiserede koncerninterne fortjenester og tab.

Tilknyttede virksomheder med negativ regnskabsmæssig indre værdi måles til 0 kr. Eventuelle tilgodehavender hos disse virksomheder nedskrives til nettorealiseringsværdi ud fra en konkret vurdering. Såfremt modervirksomheden har en retlig eller faktisk forpligtelse til at dække den pågældende virksomheds forpligtelser og det er sandsynligt, at denne forpligtelse vil blive aktualiseret, indregnes en hensat forpligtelse målt til nutidsværdien af de omkostninger, det skønnes nødvendigt at afholde for at afvikle forpligtelsen.

Nettoopskrivning af kapitalandele i tilknyttede virksomheder overføres i forbindelse med resultatdisponeringen til reserve for nettoopskrivning efter den indre værdis metode under egenkapitalen.

### Tilgodehavender

Tilgodehavender måles til amortiseret kostpris, der sædvanligvis svarer til nominal værdi, med fradrag af nedskrivninger til imødegåelse af forventede tab.

### Andre værdipapirer og kapitalandele

Andre værdipapirer og kapitalandele omfatter unoterede kapitalandele samt andelsbeviser, der måles til kostpris. Unoterede kapital andele nedskrives til eventuel lavere nettorealiseringsværdi.

### Udskudt skat

Udskudt skat indregnes af alle midlertidige forskelle mellem regnskabsmæssige og skattemæssige værdier af aktiver og forpligtelser, hvor den skattemæssige værdi af aktiverne opgøres med udgangspunkt i den planlagte anvendelse af det enkelte aktiv.

Udskudte skatteaktiver, herunder skatteværdien af fremførselsberettigede, skattemæssige underskud, indregnes i balancen med den værdi, aktivet forventes at kunne realiseres til, enten ved modregning i udskudte skatteforpligtelser eller som nettoskatteaktiver.

### Likvide beholdninger

Likvide beholdninger omfatter kontante beholdninger og bankindeståender.

### Andre hensatte forpligtelser

Andre hensatte forpligtelser omfatter forventede omkostninger til datterselskaber.

Andre hensatte forpligtelser indregnes og måles som det bedste skøn over de omkostninger, der er nødvendige for på balancedagen at afvikle forpligtelserne. Hensatte forpligtelser med forventet forfaldstid ud over et år fra balancedagen måles til tilbagediskonteret værdi.

### Andre finansielle forpligtelser

Andre finansielle forpligtelser måles til amortiseret kostpris, der sædvanligvis svarer til nominal værdi.



## Anvendt regnskabspraksis

### **Skyldig og tilgodehavende selskabsskat**

Aktuelle skatteforpligtelser eller tilgodehavende aktuel skat indregnes i balancen opgjort som beregnet skat af årets skattepligtige indkomst, der er reguleret for betalt acontoskat.

### **Pengestrømsopgørelse**

Pengestrømsopgørelse er unkladt udarbejdet med henvisning til, at den indgår i en pengestrømsopgørelse for største koncern i DanHatch Holding A/S.