

Brøndum Holding A/S

Falkevej 14, 8800 Viborg

CVR-nr. 13 11 55 75

Årsrapport 2020/21

Godkendt på selskabets ordinære generalforsamling, den

Dirigent:

.....

Indhold

Ledelsespåtegning	2
Den uafhængige revisors revisionspåtegning	3
Ledelsesberetning	6
Oplysninger om selskabet	6
Koncernoversigt pr. 1. maj 2021	7
Hoved- og nøgletal for koncernen	8
Koncern- og årsregnskab 1. maj - 30. april	18
Resultatopgørelse	18
Balance	19
Egenkapitalopgørelse	21
Koncernpengestrømsopgørelse	22
Noter	23

Ledespåtegning

Bestyrelse og direktion har dags dato behandlet og godkendt årsrapporten for regnskabsåret 1. maj 2020 - 30. april 2021 for Brøndum Holding A/S.

Årsrapporten er aflagt i overensstemmelse med årsregnskabsloven.

Det er vores opfattelse, at koncernregnskabet og årsregnskabet giver et retvisende billede af koncernens og selskabets aktiver, passiver og finansielle stilling pr. 30. april 2021 samt af resultatet af koncernens og selskabets aktiviteter og koncernens pengestrømme for regnskabsåret 1. maj 2020 - 30. april 2021.

Det er endvidere vores opfattelse, at ledelsesberetningen indeholder en retvisende redegørelse for udviklingen i koncernens og selskabets aktiviteter og økonomiske forhold, årets resultat og for koncernens og selskabets finansielle stilling.

Årsrapporten indstilles til generalforsamlingens godkendelse.

Viborg, den 24. juni 2021
Direktion:

Tue Sjøntoft
adm. direktør

Jette Grabow
direktør

Bestyrelse:

Steffen Martin Baungaard
formand

Jan Johan Kühl

Jens Frederik Hansen

Den uafhængige revisors revisionspåtegning

Til kapitalejerne i Brøndum Holding A/S

Konklusion

Vi har revideret koncernregnskabet og årsregnskabet for Brøndum Holding A/S for regnskabsåret 1. maj 2020 - 30. april 2021, der omfatter resultatopgørelse, balance, egenkapitalopgørelse og noter, herunder anvendt regnskabspraksis, for såvel koncernen som selskabet samt pengestrømsopgørelse for koncernen. Koncernregnskabet og årsregnskabet udarbejdes efter årsregnskabsloven.

Det er vores opfattelse, at koncernregnskabet og årsregnskabet giver et retvisende billede af koncernens og selskabets aktiver, passiver og finansielle stilling pr. 30. april 2021 samt af resultatet af koncernens og selskabets aktiviteter og koncernens pengestrømme for regnskabsåret 1. maj 2020 - 30. april 2021 i overensstemmelse med årsregnskabsloven.

Grundlag for konklusion

Vi har udført vores revision i overensstemmelse med internationale standarder om revision og de yderligere krav, der er gældende i Danmark. Vores ansvar ifølge disse standarder og krav er nærmere beskrevet i revisionspåtegningens afsnit "Revisors ansvar for revisionen af koncernregnskabet og årsregnskabet" (herefter benævnt "regnskaberne"). Det er vores opfattelse, at det opnåede revisionsbevis er tilstrækkeligt og egnet som grundlag for vores konklusion.

Uafhængighed

Vi er uafhængige af koncernen i overensstemmelse med internationale etiske regler for revisorer (IESBA's etiske regler) og de yderligere krav, der er gældende i Danmark, ligesom vi har opfyldt vores øvrige etiske forpligtelser i henhold til disse regler og krav.

Ledelsens ansvar for regnskaberne

Ledelsen har ansvaret for udarbejdelsen af et koncernregnskab og et årsregnskab, der giver et retvisende billede i overensstemmelse med årsregnskabsloven. Ledelsen har endvidere ansvaret for den interne kontrol, som ledelsen anser for nødvendig for at udarbejde regnskaberne uden væsentlig fejlinformation, uanset om denne skyldes besvigelser eller fejl.

Ved udarbejdelsen af regnskaberne er ledelsen ansvarlig for at vurdere koncernens og selskabets evne til at fortsætte driften; at oplyse om forhold vedrørende fortsat drift, hvor dette er relevant; samt at udarbejde regnskaberne på grundlag af regnskabsprincippet om fortsat drift, medmindre ledelsen enten har til hensigt at likvidere koncernen eller selskabet, indstille driften eller ikke har andet realistisk alternativ end at gøre dette.

Revisors ansvar for revisionen af koncernregnskabet og årsregnskabet

Vores mål er at opnå høj grad af sikkerhed for, om regnskaberne som helhed er uden væsentlig fejlinformation, uanset om denne skyldes besvigelser eller fejl, og at afgive en revisionspåtegning med en konklusion. Høj grad af sikkerhed er et højt niveau af sikkerhed, men er ikke en garanti for, at en revision, der udføres i overensstemmelse med internationale standarder om revision og de yderligere krav, der er gældende i Danmark, altid vil afdække væsentlig fejlinformation, når sådan findes. Fejlinformationer kan opstå som følge af besvigelser eller fejl og kan betragtes som væsentlige, hvis det med rimelighed kan forventes, at de enkeltvis eller samlet har indflydelse på de økonomiske beslutninger, som regnskabsbrugere træffer på grundlag af regnskaberne.

Den uafhængige revisors revisionspåtegning

Som led i en revision, der udføres i overensstemmelse med internationale standarder om revision og de yderligere krav, der er gældende i Danmark, foretager vi faglige vurderinger og opretholder professionel skepsis under revisionen. Herudover:

- ▶ Identificerer og vurderer vi risikoen for væsentlig fejlinformation i regnskaberne, uanset om denne skyldes besvigelser eller fejl, udformer og udfører revisionshandlinger som reaktion på disse risici samt opnår revisionsbevis, der er tilstrækkeligt og egnet til at danne grundlag for vores konklusion. Risikoen for ikke at opdage væsentlig fejlinformation forårsaget af besvigelser er højere end ved væsentlig fejlinformation forårsaget af fejl, idet besvigelser kan omfatte sammensværgelser, dokumentfalsk, bevidste udeladelser, vildledning eller tilsidesættelse af intern kontrol.
- ▶ Opnår vi forståelse af den interne kontrol med relevans for revisionen for at kunne udforme revisionshandlinger, der er passende efter omstændighederne, men ikke for at kunne udtrykke en konklusion om effektiviteten af koncernens og selskabets interne kontrol.
- ▶ Tager vi stilling til, om den regnskabspraksis, som er anvendt af ledelsen, er passende, samt om de regnskabsmæssige skøn og tilknyttede oplysninger, som ledelsen har udarbejdet, er rimelige.
- ▶ Konkluderer vi, om ledelsens udarbejdelse af regnskaberne på grundlag af regnskabsprincippet om fortsat drift er passende, samt om der på grundlag af det opnåede revisionsbevis er væsentlig usikkerhed forbundet med begivenheder eller forhold, der kan skabe betydelig tvivl om koncernens og selskabets evne til at fortsætte driften. Hvis vi konkluderer, at der er en væsentlig usikkerhed, skal vi i vores revisionspåtegning gøre opmærksom på oplysninger herom i regnskaberne eller, hvis sådanne oplysninger ikke er tilstrækkelige, modificere vores konklusion. Vores konklusion er baseret på det revisionsbevis, der er opnået frem til datoen for vores revisionspåtegning. Fremtidige begivenheder eller forhold kan dog medføre, at koncernen og selskabet ikke længere kan fortsætte driften.
- ▶ Tager vi stilling til den samlede præsentation, struktur og indhold af regnskaberne, herunder noteoplysningerne, samt om regnskaberne afspejler de underliggende transaktioner og begivenheder på en sådan måde, at der gives et retvisende billede heraf.
- ▶ Opnår vi tilstrækkeligt og egnet revisionsbevis for de finansielle oplysninger for virksomhederne eller forretningsaktiviteterne i koncernen til brug for at udtrykke en konklusion om koncernregnskabet. Vi er ansvarlige for at lede, føre tilsyn med og udføre koncernrevisionen. Vi er eneansvarlige for vores revisionskonklusion.

Vi kommunikerer med den øverste ledelse om bl.a. det planlagte omfang og den tidsmæssige placering af revisionen samt betydelige revisionsmæssige observationer, herunder eventuelle betydelige mangler i intern kontrol, som vi identificerer under revisionen.

Udtalelse om ledelsesberetningen

Ledelsen er ansvarlig for ledelsesberetningen.

Vores konklusion om regnskaberne omfatter ikke ledelsesberetningen, og vi udtrykker ingen form for konklusion med sikkerhed om ledelsesberetningen.

I tilknytning til vores revision af regnskaberne er det vores ansvar at læse ledelsesberetningen og i den forbindelse overveje, om ledelsesberetningen er væsentligt inkonsistent med regnskaberne eller vores viden opnået ved revisionen eller på anden måde synes at indeholde væsentlig fejlinformation.

Vores ansvar er derudover at overveje, om ledelsesberetningen indeholder krævede oplysninger i henhold til årsregnskabsloven.

Den uafhængige revisors revisionspåtegning

Baseret på det udførte arbejde er det vores opfattelse, at ledelsesberetningen er i overensstemmelse med regnskaberne og er udarbejdet i overensstemmelse med årsregnskabslovens krav. Vi har ikke fundet væsentlig fejlinformation i ledelsesberetningen.

København, den 24. juni 2021
EY Godkendt Revisionspartnerselskab
CVR-nr. 30 70 02 28

Mona Blønd
statsaut. revisor
mne11697

Tobias Oppermann
statsaut. revisor
mne46362

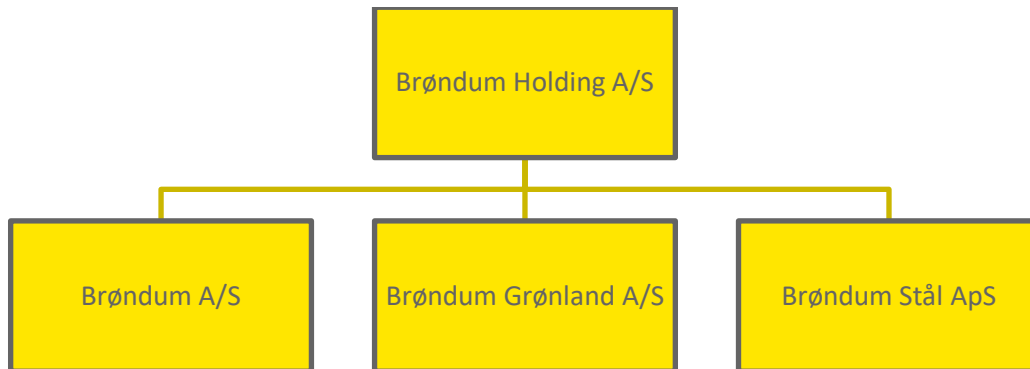
Ledelsesberetning

Oplysninger om selskabet

Navn	Brøndum Holding A/S
Adresse, postnr. by	Falkevej 14, 8800 Viborg
CVR-nr.	13 11 55 75
Stiftet	1. maj 1989
Hjemstedskommune	Viborg
Regnskabsår	1. maj - 30. april
Hjemmeside	www.brondum.dk
E-mail	viborg@brondum.dk
Telefon	86 62 36 66
Bestyrelse	Steffen Martin Baungaard, formand Jan Johan Kühl Jens Frederik Hansen
Direktion	Tue Sjøntoft, adm. direktør Jette Grabow, direktør
Revision	EY Godkendt Revisionspartnerselskab Dirch Passers Allé 36, Postboks 250, 2000 Frederiksberg

Ledelsesberetning

Koncernoversigt pr. 1. maj 2021



Ledelsesberetning

Hoved- og nøgletal for koncernen

t.kr.	2020/21	2019/20	2018/19	2017/18	2016/17
Nettoomsætning	554.237	597.743	567.906	694.895	607.420
Bruttoresultat	78.985	77.935	27.446	71.655	43.170
Resultat af primær drift, inkl. andre drifts- indtægter	9.783	11.388	-32.368	13.176	-19.123
Resultat før renter	9.260	10.929	-32.795	12.729	-11.577
Resultat af finansielle poster	752	-738	-750	461	-1.020
Resultat før skat	10.012	10.191	-33.545	13.190	-12.597
Årets resultat	5.974	5.450	-27.088	9.472	-9.624
Anlægsaktiver	20.437	20.371	20.330	19.052	22.049
Omsætningsaktiver	266.975	229.726	231.379	256.036	236.215
Aktiver i alt	287.412	250.097	251.709	275.088	258.264
Aktiekapital	18.200	18.200	18.200	18.200	18.200
Egenkapital	75.540	69.566	64.116	61.204	51.732
Garantihensættelser og udskudt skat	15.871	19.990	25.785	21.498	14.601
Langfristede gældsforpligtelser	22.709	15.698	2.127	4.086	7.385
Kortfristede gældsforpligtelser	173.292	144.748	159.681	188.300	191.931
Pengestrøm fra driftsaktivitet	-11.899	14.460	14.199	-3.549	-39.106
Pengestrøm til investeringsaktivitet	-4.494	-4.086	-4.088	-380	12.555
Heraf til investering i materielle anlægsaktiver	-2.603	-2.838	-4.446	-2.135	-2.164
Pengestrøm fra finansieringsaktivitet	-2.048	42.284	-19.190	12.232	-15.380
Pengestrøm i alt	-18.441	52.658	-9.079	8.303	-41.931
Overskudsgrad	1,8 %	1,9 %	-5,7 %	1,4 %	-3,1 %
Afkastningsgrad	3,2 %	4,4 %	-13,0 %	4,6 %	-4,5 %
Bruttomargin	14,3 %	13,0 %	4,8 %	10,3 %	7,1 %
Likviditetsgrad	154,1 %	145,0 %	144,9 %	136,0 %	123,1 %
Egenkapitalandel (soliditet)	26,3 %	27,8 %	25,5 %	22,2 %	20,0 %
Egenkapitalforrentning	8,7 %	8,3 %	-43,2 %	16,8 %	-17,0 %
Gennemsnitligt antal ansatte	399	411	409	423	443

Ledelsesberetning

Nøgletal

Nøgletallene er beregnet i overensstemmelse med Finansforeningens anbefalinger.

De i hoved- og nøgletaloversigten anførte nøgletal er beregnet således:

Overskudsgrad	$\frac{\text{Resultat af primær drift} \times 100}{\text{Nettoomsætning}}$
Afkastningsgrad	$\frac{\text{Resultat før renter m.m.} \times 100}{\text{Samlede aktiver}}$
Bruttomargin	$\frac{\text{Bruttoresultat} \times 100}{\text{Nettoomsætning}}$
Likviditetsgrad	$\frac{\text{Omsætningsaktiver} \times 100}{\text{Kortfristet gæld}}$
Soliditet	$\frac{\text{Egenkapital ultimo} \times 100}{\text{Samlede passiver}}$
Egenkapitalforrentning	$\frac{\text{Årets resultat efter skat} \times 100}{\text{Gennemsnitlig egenkapital}}$

Ledelsesberetning

Virksomhedens væsentligste aktiviteter

Brøndum Holding A/S' datterselskabers primære forretningsområder omfatter projektering, installation og service af teknikkentrepriser, omfattende rørinstallationer, fjernvarme, blikkenslagerarbejde, ventilation, køl, sprinkleranlæg, el samt styring af underentreprenører. Arbejderne gennemføres i henhold til fastlagte kvalitetskrav, der opfylder bestemmelserne efter ISO 9001 normen.

Koncernforhold

Teknikentreprenørvirksomheden og den tilhørende servicevirksomhed, er koncentreret i datterselskabet Brøndum A/S, som opererer på det danske marked. Selskabet har afdelinger i Viborg, Aarhus, Aalborg, Kolding, Randers, Herning og Hvidovre.

Brøndum A/S yder support til søsterselskabet Brøndum Grønland A/S og udfører alle former for tekniske installationer indenfor fagområderne VVS, ventilation, el, sprinkler, køl samt styring af underentreprenører på Thule Basen i Grønland på Færøerne og i øvrige Europa.

Datterselskabet Brøndum Grønland A/S udfører opgaver i Grønland og er repræsenteret i byerne Nuuk, Sisimiut, Kangerlussuaq og Illulissat.

Brøndum Stål ApS udfører projektering og konstruktion af bygnings stål, maskinkonstruktioner, bæringer samt pladebearbejdning mv.

Udvikling i aktiviteter og økonomiske forhold

Omsætningen i koncernen udgjorde i regnskabsåret 554 mio. kr. mod 598 mio. kr. i regnskabsåret 2019/20, svarende til en fald på 7%. Bruttoresultatet i koncernen udgør 74 mio. kr. mod 74 mio. kr. i regnskabsåret 2019/20.

Brøndum koncernen har pr. 1. januar 2021 overtaget en Fjernvarme og Industriafdeling i Aalborg fra en af selskabets konkurrenter og etableret nyt kontor i Aalborg. Afdelingen er overtaget som køb af aktiver.

Koncernen har i regnskabsåret investeret ressourcer i at styrke kompetencerne indenfor ventilations- og køleservice og har siden 1. januar 2021 ansat en række medarbejdere til to nye afdelinger i henholdsvis Kolding og Aarhus/Aalborg.

I oktober 2020 blev koncernens nye ledelsessystem LINK lanceret. Systemet samler alle væsentlige informationer om driften i koncernen og er en hjørnesten i Brøndum A/S ISO 9001 certificering.

Brøndum koncernen opererer i en branche hvor der historisk set er alt for mange arbejdsulykker. Startende med de danske aktiviteter har vi i regnskabsåret 2020/21 øget fokus på fysisk og psykisk arbejdsmiljø, blandt andet gennem etablering af helt ny arbejdsmiljø organisation, digitale værktøjer til indberetning af arbejdsulykker og nær ved hændelser samt gennemførelse af Medarbejder Tilfredsheds Undersøgelse (MTU) og APV. MTU og APV er blevet til i samarbejde med Rambøll for at sikre professionel udførelse og fuld anonymitet for den enkelte medarbejder. Arbejdet med at reducere antal ulykker og opfylde Brøndums vision om nul arbejdsulykker vil fortsætte de kommende år.

Koncernens resultat før skat viser et overskud på 10,0 mio. kr. mod et overskud på 10,2 mio. kr. for 2019/20. Skatten udgør 4,0 mio.kr. Den forholdsvis høje skatteprocent i året kan henføres til aktiviteterne på Grønland herunder hjemtagelse af udbytte. Årets resultat efter skat udgør således et overskud på 6,0 mio. kr. mod et overskud på 5,5 mio. kr. for regnskabsåret 2019/20.

Årets resultat er i overensstemmelse med forventningerne og anses for at være tilfredsstillende.

Afslutning af regnskabsåret 2020/2021 faldt i år som en kombination af helligdag og weekend. Forholdet betyder at indbetalinger fra kunder og betalinger til leverandører først er henholdsvis modtaget og udbetalt i starten af regnskabsåret 2021/22. Dette har påvirket årets pengestrøm negativt.

Koncernens egenkapital udgør 75,5 mio. kr. pr. 30. april 2021 svarende til en soliditetsgrad på 26,3 %.

Ledelsesberetning

Ikke finansielle forhold

Forventningerne til året blev indfriet til trods for moderate effekter af coronapandemien. Det har været muligt at udføre produktionen på en forsvarlig måde, takket være stort engagement, omstillingsparathed og hensyntagen hos alle medarbejdere, bygherrer og leverandører. Brøndum har ikke anvendt Folketingets kompensationsordninger, bortset de likviditetsskabende (moms/A-skat), og det er glædeligt at kunne konstatere, at pandemien ikke har ført til afskedigelser i Brøndum koncernen.

I regnskabsåret 2020/21 har Covid-19 påvirket koncernens aktivitetsniveau og indtjening på flere områder:

- ▶ Projektforretningen har været påvirket i begrænset omfang og har haft god aktivitet
- ▶ Service- og fjernvarmeaktiviteten har været påvirket af lavere volumen (-20%) og deraf uproduktiv tid, da tilrettelæggelse af arbejdet ikke har haft optimale betingelser
- ▶ Fysiske kundemøder og salg har været begrænset
- ▶ Fravær ved corona-relateret sygdom og karantæne har haft en mindre negativ påvirkning på indtjeningen
- ▶ Indrejseregler i Grønland har gjort det vanskeligt at få medarbejdere udstationeret til relevante opgaver

Retningslinjer, vejledninger og kommunikation om Covid-19

Da coronapandemien startede, etablerede Brøndum med det samme en taskforce, som kunne både tage beslutninger og eksekvere hurtigt. Der blev udarbejdet beredskabsplaner og retningslinjer, gennemført risikovurderinger på byggepladser og egne lokationer samt etableret mulighed for et betydeligt antal hjemmearbejdspladser. Beredskabsplaner, retningslinjer og risikovurderinger er løbende blevet evalueret, opdateret og tilpasset så smittespredning kunne undgås.

Brøndum har været i tæt dialog med brancheorganisationer, relevante myndigheder, kunder og leverandører for at sikre vores medarbejdere bedst muligt. Vi har fra starten af pandemien kommunikeret til og med alle vores medarbejdere i virksomheden om coronapandemien via "Brøndum App", i samarbejdsudvalget samt via ledelsessystemet.

Usikkerhed ved indregning og måling

Opgørelsen af den regnskabsmæssige værdi af visse aktiver og forpligtelser kræves skøn over, hvorledes fremtidige begivenheder påvirker værdien af disse aktiver og forpligtelser på balancedagen.

De anvendte skøn baseres på forudsætninger, som ledelsen vurderer, er forsvarlige, men som i sagens natur er usikre og uforudsigelige. Forudsætningerne kan være ufuldstændige eller unøjagtige, og uventede begivenheder eller omstændigheder kan opstå. Desuden er virksomheden underlagt risiko og usikkerheder, som kan føre til, at de faktiske resultater afviger fra disse skøn.

Skøn, der er særligt væsentlige for regnskabsaflægningen, er fortrinsvis forbundet med indregning af entreprisekontrakter og de risici, der er ved udførelsen af disse. Dette drejer sig om måling af salgsværdien af igangværende entreprisekontrakter, opgørelse af garantiforpligtelser, vurdering af udfaldet af tvister. Desuden er der skøn forbundet med estimering af indtjening over de kommende år,

Ledelsesberetning

der ligger som basis for vurdering af genindvinding af udskudte skatteaktiver. Der henvises til note 2 for yderligere omtale heraf.

Videnressourcer

Virksomhedens nøgle til succes afhænger først og fremmest af medarbejdernes uddannelse, erfaring og omstillingsparathed. Efterspørgslen på medarbejdere er taget til i takt med det stigende aktivitetsniveau og derudover er branchen kendetegnet ved, at arbejdskraften i høj grad er opgavedrevet og motiveret af spændende projekter. Dette kan medføre mangel på kvalificeret arbejdskraft og gøre det vanskeligt at tiltrække og fastholde de nødvendige kompetencer.

Brøndum Holding A/S ønsker at tiltrække og fastholde de bedste medarbejdere. Særlige nøgleområder er ingeniør- og teknikerviden i forbindelse med projekteringsopgaver, god forretningsmæssig forståelse og gode samarbejdsevner hos projektledere og fagligt dygtige montører i forbindelse med såvel enkelt- som flerfagligt samarbejde omkring projekter.

Virksomheden har generelt styrket ledelsesholdet på direktør og afdelingschef niveau. Der er i koncernen stor fokus på at integrere nyansatte og medarbejdere med mange års erfaring således at Brøndum kulturen fastholdes og styrkes.

Der arbejdes i koncernen løbende på at sikre gode udviklingsmuligheder, konkurrencedygtige ansættelsesforhold samt et sikkert arbejdsmiljø. Desuden investeres der i lærlinge og efteruddannelse.

Særlige risici

Hverken risici af kommerciel eller finansiell art vurderes generelt at afvige fra hvad der er sædvanligt for virksomheder af selskabets størrelse, der installerer tekniske installationer i byggeri og anlæg.

De overordnede rammer for risikostyring er fastlagt i forretningsgrundlaget. Retningslinjerne sikrer, at ledelsen på alle niveauer i virksomheden skal forholde sig aktivt til væsentlige risici, så Brøndum Holding A/S ikke påtager sig atypiske og unødvendige risici.

Desuden er tegnet relevante forsikringer til at minimere risici i forbindelse med byggeprojekter m.v.

Projektrisici

Koncernens væsentligste risikoområde er udførelse af installationsprojekter i bred forstand, hvorfor styring af projektrisici er et vigtigt fokusområde.

Forud for tilbudsfasen foretages en selektering hvor de projekter der passer til koncernens kompetencer, kapacitet og værdier udvælges til tilbudsregning.

I forbindelse med afgivelse af større tilbud foretages en særskilt gennemgang, hvor risici ved projektet diskuteres og prissættes.

I udførelsesfasen er god projektledelse afgørende for effektiv og lønsom gennemførelse af projektet og overholdelse af aftalt kvalitet, tid og økonomi. På større og risikofyldte projekter nedsættes intern styregruppe bestående af senior ledere for at støtte op om projektledelsen.

Uenighed med kunder søges altid løst gennem løbende dialog og forhandling. I få tilfælde kan det være nødvendigt at afklare tvister gennem voldgiftssystemet. Der er en naturlig procesrisiko knyttet til disse sager.

Renterisici

Selskabet måler og styrer renterisici på gæld og indeståender, der opgøres og vurderes løbende. Koncernen har ingen væsentlige renterisici.

Redegørelse for samfundsansvar

Koncernen vurderer de største risici ligger i datterselskabet Brøndum A/S' aktiviteter, hvorfor fokus på den lovpligtige redegørelse jf. §99a i Årsregnskabsloven vil være på dennes risici og håndtering heraf.

Ledelsesberetning

Virksomheden overholder alle lovkrav i relation til sociale hensyn, miljømæssige forhold, menneskerettigheder samt bekæmpelse af korruption. Koncernen har en række formelle politikker for samfundsansvar, herunder menneskerettigheder, antikorruption og bestikkelse, sociale forhold og medarbejderforhold samt miljø- og klimaforhold, jf. §99a i Årsregnskabsloven.

Koncernens formelle politikker omfatter:

- ▶ Adfærdskodeks
- ▶ Arbejdsmiljø
- ▶ Uddannelse og beskæftigelse
- ▶ Miljø- og klimaforhold
- ▶ Indkøb og leverandører

Menneskerettigheder

I Brøndum efterlever vi som minimum internationalt vedtagne konventioner for humanitære rettigheder. Vi respekterer forskelligheder, både når det gælder faglighed, køn, nationalitet, race, hudfarve, kultur, religion, handicap, alder, seksuel orientering mv. Vi vil have fokus på et godt og sundt arbejdsmiljø, hvor mobning, seksuel chikane eller anden form for nedværdigende adfærd ikke må finde sted.

Vi vurderer, at de væsentligste risici inden for menneskerettigheder, omhandler vores medarbejdere og underleverandørers ret til en sikker arbejdsplads med ordentlige arbejdsforhold uden f.eks. mobning eller diskrimination i løbet af en arbejdsdag. Vores adfærdskodeks udgør vores politik og rammeværk for, hvordan vi agerer for at undgå brud på menneskerettigheder.

Vores ambition for 2021/22 er fortsat oplysning og kommunikation til alle medarbejdere samt iværksætte interne undervisningstiltag for Brøndums ledergruppe.

Antikorruption og bestikkelse

Vi tolererer hverken bestikkelse eller korruption. I Brøndum indgår vi udelukkende aftaler på baggrund af de positive egenskaber, der følger af vores medarbejdere, kompetencer og produkter. Der gælder åbenhed i vores samarbejdsrelationer, hvilket betyder, at vi skal kunne stå inde for vores egne og hinandens handlinger. Dette er præciseret i vores adfærdskodeks.

Der er væsentlige risici relateret til at give og modtage gaver da det kan opfattes som passiv bestikkelse. Derfor tilbyder og modtager vi ikke gaver, fordele eller andre former for kompensation af en størrelse eller karakter, som kan efterlade omgivelserne eller os selv med et upassende indtryk af formålet, eller som på anden måde kan påvirke forretningsaftaler.

Ovenstående retningslinjer kommunikerer kontinuerligt til alle medarbejdere og der er i 2020/21 ikke oplevet brud på disse retningslinjer.

Samarbejdspartnere

Brøndum lægger vægt på, at vi respekterer hinanden, og vi tolerer ikke krænkende adfærd eller diskrimination af nogen art. Derfor behandler vi vores samarbejdspartnere med værdighed, respekt og ansvarlighed.

Installationsbranchen er i de senere år blevet udfordret på manglende arbejdskraft. Det betyder, at risiko for tvangsarbejde er til stede, når der anvendes udenlandsk arbejdskraft. Brøndum er meget opmærksomme på disse forhold og fokuserer på, at underentreprenører overholder relevante krav, f.eks. ved løbende screening. Dette er præciseret i vores adfærdskodeks.

Derfor forventer Brøndum følgende af underentreprenører:

- ▶ Der må kun anvendes udenlandsk arbejdskraft, hvis der foreligger accept herfor af Brøndum. Der kræves ligeledes accept af Brøndum, hvis underentreprenørs underentreprenører ønsker at anvende udenlandsk arbejdskraft

Ledelsesberetning

- ▶ Underentreprenører skal desuden på bygherres opfordring dokumentere, at han og/eller udenlandske underentreprenører er registreret i relevante registre som f.eks. "Registret for udenlandske Tjenesteydere" (RUT) og e-indkomstregistret
- ▶ Det forventes også at underentreprenørens ansatte til enhver tid har overenskomstmæssige løn- og arbejdsvilkår
- ▶ Underentreprenører forpligter sig desuden til at overholde ILO-konvention nr. 94, også selvom konventionen efter sin ordlyd omhandler offentlige kontrakter

Brøndum har ikke identificeret sager i 2020/21 med tvangsarbejde i forbindelse med vores screenings og vil fortsætte med det løbende screeningsarbejde i 2021/22.

Sociale forhold

Hos Brøndum sætter vi en ære i at respektere og overholde vores forpligtelser over for vores medarbejdere, for eksempel når det gælder lovgivning, aftaler om social sikring, arbejdsforhold og overenskomstforhandlinger. Vi respekterer retten til forsamlingsfrihed og medarbejdernes ret til at organisere sig i frivillige medarbejderorganisationer. Vi accepterer ikke diskrimination eller chikanerende handlinger. Dette er præciseret i vores adfærdskodeks og bliver løbende kommunikeret til alle medarbejdere.

Uddannelse og beskæftigelse

I henhold til vores politik for uddannelse og beskæftigelse, ønsker Brøndum at være en attraktiv og ansvarlig arbejdsplads, hvor medarbejderne bliver uddannet og udviklet, hvor de trives og er glade for at være. Derfor er fastholdelse af dygtige medarbejdere og fokus på arbejdstilfredshed og motivation et prioriteret arbejdsområde, som understøttes med kompetenceudvikling af medarbejdere på alle niveauer.

Brøndums medarbejdere er sammen med vores kunder vores største, vigtigste aktiv og kernen i hele vores forretningsgrundlag. Vi kan kun opnå succes, hvis vores medarbejdere udvikler sig i takt med vores kunders behov, og hvis vi altid har de rigtige medarbejdere med de rette kompetencer. Samfundet ændrer sig hurtigt, og det er væsentligt, at Brøndum følger med ved at afspejle det omkringliggende samfund med en mobil, dynamisk og kompetent arbejdsstyrke:

- ▶ Vi tager ansvar for løbende at uddanne og udvikle vores medarbejdere for at vedligeholde, udbygge og forbedre arbejdsstyrkens kompetencer, så de stemmer overens med behovet for selskabet. I 2020/21 har Brøndum anvendt 3,1% af de ATP-pligtige timer på uddannelse (2019/20: 3,0%)
- ▶ Vi tager ansvar for at uddanne og forme den næste generation af unge inden for branchen ved at ansætte og uddanne lærlinge samt tilknytte praktikanter. Det øger kompetenceniveauet i samfundet inden for VVS-teknik og bidrager til, at dygtige unge får job og kan gøre karriere i VVS-branchen. Andelen af lærlinge i koncernen for 2020/21 udgør 5% af den samlede medarbejderstab (2019/20: 6%)
- ▶ Vi tager ansvar for at fastholde ældre medarbejdere, da de bidrager med værdifuld viden, som de har oparbejdet gennem et langt arbejdsliv. Derfor skaber vi fleksible vilkår, så seniorer kan blive hos os, også efter pensionsalderen
- ▶ Vi anser det for at være en del af vores samfundsansvar at se potentialet i mennesker med særlige behov og udfordringer. Med fokus på forudsætninger og udfordringer forsøger vi at skabe aftaler og jobs, som gør det muligt for den enkelte at bidrage til samfundet - uanset baggrund og uddannelsesniveau

Arbejds miljø og sikkerhed

I henhold til vores politik for arbejdsmiljø, har alle i Brøndum - såvel ledelse, medarbejdere som arbejdsmiljøorganisation - et fælles ansvar for at fremme og forebygge det gode, sikre arbejdsmiljø. Arbejdsmiljøorganisationen hjælper ikke blot med at overholde arbejdsmiljøloven. Den sikrer også, at arbejdsmiljø er øverst på dagsordenen, og at arbejdsmiljø og forebyggelse er en naturlig del af hverdagen.

Ledelsesberetning

Brøndums mål er at opretholde en arbejdsplads med et godt og sikkert arbejdsmiljø for alle medarbejdere. Brøndum forpligter sig derfor til løbende at forbedre arbejdsmiljøet ved blandt andet at minimere og forebygge risici samt fremme sundhed og trivsel. Vi vil have et godt fysisk og psykisk arbejdsmiljø, samt fleksibilitet i arbejdstid for at tilgodese balance mellem arbejde og familieliv.

Der er væsentlige risici forbundet med arbejdsulykker, som har konsekvenser for både den enkelte medarbejder og virksomheden. Koncernen har en vision om nul ulykker og målet er at nedbringe ulykkesfrekvensen til at være 0 over tid. I 2020/21 havde Koncernen 28 ulykker med fravær og ulykkesfrekvensen udgjorde 42,7.

Ledelsen finder meget ulykkesfrekvensen utilfredsstillende. Ledelsen har allerede i regnskabsåret 2020/21 igangsat en række initiativer rettet mod at nedbringe antal arbejdsulykker, herunder:

- ▶ Arbejdsmiljø er øverst på agendaen til alle bestyrelses- og ledermøder
- ▶ Implementering af ny arbejdsmiljøorganisation
- ▶ Implementering af nyt ledelsessystem
- ▶ Anmeldelse af ulykke eller nærvæd er blevet digitaliseret på Brøndum App
- ▶ Kampagner om arbejdsmiljø på Brøndum App

Brøndum arbejder med følgende konkrete tiltag i det nye regnskabsår:

- ▶ Styrkelse af arbejdsmiljøorganisationen ved uddannelse og træning af arbejdsmiljø
- ▶ Lancering af digital kemi database
- ▶ Udvikling og gennemførelse af obligatorisk sikkerhedskursus

Coronapandemien har i høj grad præget vores sikkerheds- og sundhedsarbejde i 2020/21, da den har lagt pres på både det fysiske og psykiske arbejdsmiljø for medarbejderne som følge af smitterisici og hjemsendelse. Brøndum har derfor haft stort fokus på at beskytte og værne om medarbejderne ved at efterleve myndighedernes anbefalinger og retningslinjer samt sikre at de nødvendige værnemidler er stillet til rådighed. Der er gennemført forholdsregler i forhold til hygiejne, afstand, hjemmearbejde, test og karantæne, som har betydet en ændret hverdag for mange af vores medarbejdere. Vi har formået hurtigt at kommunikere ud om nye retningslinjer og foretage de nødvendige tilpasninger, ikke mindst takket være medarbejdernes omstillingsparathed. Dette har bidraget til at sikre vores medarbejders helbred under pandemien.

I februar 2021 har vi i de danske aktiviteter gennemført en medarbejdertilfredshedsundersøgelse - midt i en tid med Corona pandemi. Resultatet viser, at 78% af respondenterne er tilfredse med deres job i Brøndum. Der vil i 2021/22 blive gennemført et workshopforløb, hvor resultaterne gennemgås og der udarbejdes handlingsplaner med indsatsområder.

Miljø- og klimaforhold

Brøndum agerer professionelt og ansvarligt, og vi overholder som minimum gældende lovgivning i de lande, hvor vi arbejder. Vi bidrager med at gøre Danmark grønnere gennem vores måde at drive forretning på. Det gør vi konkret gennem et stigende fokus på at reducere vores energiforbrug samt forebygge, reducere, genanvende og genbruge mængden af affald. Dette er præciseret i vores klima- og miljøpolitik.

Som virksomhed er vi bevidste om, at vores aktiviteter påvirker omgivelserne. Vi tilstræber at forebygge og minimere vores negative påvirkning på både det lokale og globale miljø. De væsentligste risici er relateret til vores energiforbrug og brug af materialer:

- ▶ Vi anvender materialer og komponenter af god kvalitet, der kan repareres og/eller genanvendes
- ▶ Vi planlægger og optimerer virksomhedsrelateret kørsel til/fra kunder, grossister mv., så afstand, køretid og CO₂-aftryk reduceres mest muligt

Ledelsesberetning

- ▶ Regelmæssigt udskiftning af servicevogne med fokus på at reducere partikelforurening og CO₂-udledning reduceres
- ▶ Når en opgave afsluttes, nedtager vi komponenter, rydder op, tager affaldet med og sikrer, at det genbruges eller bortskaffes på den mest miljø- og klimavenlige måde

I 2020/21 havde Brøndum to mål:

- ▶ Reduktion af brændstofforbrug pr. gennemsnitlige kørte kilometer. Der er ikke registreret valide kilometer antal pr. bil for det fulde regnskabsår, hvorfor det ikke har været muligt at lave en opgørelse. Derfor overføres dette til handlingsplanen for 2021/22
- ▶ Affaldssortering på alle lokationer efter gennemført pilotprojekt med fuld affaldssortering på lokationen i Hvidovre i 2019/20. Grundet coronapandemien er dette mål ikke opnået, hvorfor det overføres til handlingsplanen for 2021/22

Ledelsen har følgende konkrete handlinger og målepunkter på agendaen for det nye regnskabsår:

- ▶ Reduktion af brændstofforbrug pr. gennemsnitlige kørte kilometer
- ▶ Udskiftning af de første personvogne med forbrændingsmotor til hybrid- eller elmotor
- ▶ Affaldssortering på alle lokationer

Redegørelse for kønsmæssig sammensætning af ledelsen

Koncernens kerneforretning beskæftiger sig primært indenfor områder, der er kendt som traditionelle mandefag og således er 90% af den samlede arbejdsstyrke i virksomheden mænd, mens 10% er kvinder. Der skal derfor gøres en særlig indsats for at tiltrække et større antal kvinder til organisationen på alle niveauer, da mangfoldighed blandt medarbejderne, herunder ligelig fordeling af kønnene, bidrager positivt til en bedre forståelse for kundernes behov, virksomhedens performance og konkurrenceevne samt arbejdsklima.

Det er Brøndums ambition at være en attraktiv arbejdsplads for både mænd og kvinder. Virksomhedens underrepræsenterede køn skal til enhver tid opleve, at de har lige muligheder for ansættelse, ansættelsesvilkår, uddannelse og karrieremuligheder som de øvrige medarbejdere. Desuden skal medarbejderne opleve, at Brøndum har en åben og fordomsfri kultur, hvor den enkelte kan udnytte sine kompetencer bedst muligt - uanset køn, alder, etnisk baggrund med videre. Gennem TEKNIQ Arbejdsgiverne vil virksomheden arbejde på at gøre det mere attraktivt for kvinder at vælge en erhvervsuddannelse og således gøre en aktiv indsats for at øge andelen af kvindelige lærlinge. Dette indgår i Brøndums ligestillings- og mangfoldighedspolitik.

Brøndum arbejder på at opnå og opretholde kønsbalancen samt øge procentandelen af det underrepræsenterede køn. Det er virksomhedens mål, at sammensætningen af kvindelige ledere skal procentuelt matche det procentuelle antal af kvinder i Brøndum. Dette er ensbetydende med, at kønsfordelingen i virksomheden ikke nødvendigvis skal være 50/50. Andelen af kvinder med ledelsesansvar udgør 3 personer i 2020/21 (2019/20: 3) eller 10% (2019/20: 12%) af det samlede antal medarbejdere på udvidet ledelsesniveau, hvorfor måltallet er opfyldt.

Brøndum Holding A/S' bestyrelse udgøres af 3 personer, som alle er generalforsamlingsvalgte medlemmer. Virksomheden har et mål om, at mindst 25% af begge køn er repræsenteret som bestyrelsesmedlemmer udpeget af generalforsamlingen. Ved udgangen af 2020/21 var der 3 mænd og 0 kvinder i bestyrelsen (2019/20: 3 mænd og 0 kvinder). Måltallet er ikke opnået, da der ikke har været nyvalg til bestyrelsen i 2020/21.

Ved rekruttering af nye medlemmer til bestyrelsen tages der udgangspunkt i de enkelte kandidaters kompetencer. Ved fremtidige rekrutteringer til bestyrelsen, prioriteres det at have mindst en kandidat fra det underrepræsenterede køn. Brøndum har et mål om, at mindst 25% af begge køn er repræsenteret som bestyrelsesmedlemmer udpeget af generalforsamlingen indenfor de næste 4 år.

Ledelsesberetning

Begivenheder efter balancedagen

Der er ikke efter balancedagen indtruffet begivenheder af væsentlig betydning for virksomhedens finansielle stilling.

Forventet udvikling

Brøndum koncernen fortsætter i 2021/22 arbejdet med at forbedre den operationelle drift for herved at styrke fundamentet for den langsigtede udvikling og vækst.

I takt med at den operationelle drift forbedres fortsætter koncernen med at opdatere og implementere nye IT-systemer der skal understøtte den fremadrettede drift, medvirke til høj kvalitet i det udførte arbejde. Omkostninger til de forskellige projekter betyder at forbedring af den operationelle drift ikke 1:1 aflejrer sig som forbedring af det kommende års resultat.

Covid-19 pandemien påvirker kun i mindre omfang aktiviteten og arbejdets planlægning i Brøndum koncernen. Det er vores forventning at fortsat at udbredelse af vacciner og vaccinerede personer vil fortsætte med at mindske de gener der følger af Covid-19 pandemien. Det kan dog ikke udelukkes at lokale nedlukninger fortsat kan få effekt på enkeltstående projekter eller områder, herunder på selskabets aktivitet på Thule og Færøerne.

Koncernens ordrebeholdning er i regnskabsåret 2020/21 øget med 32% og er pr. 30 april 2021 opgjort til 472 mio. kr. Pipeline på nye projekter er fortsat god og ledelsen forventer på den baggrund en stigning i aktivitetsniveauet og omsætningen i regnskabsåret 2021/22 i niveauet 600-650 mio. kr. For regnskabsåret 2021/22 forventes et resultat før skat i niveauet 10-15 mio. kr.

Koncern- og årsregnskab 1. maj - 30. april

Resultatopgørelse

Note	t.kr.	Koncern		Modervirksomhed	
		2020/21	2019/20	2020/21	2019/20
3	Nettoomsætning	554.237	597.743	0	0
	Produktionsomkostninger	-475.252	-519.808	0	-1
	Bruttoresultat	78.985	77.935	0	-1
	Distributionsomkostninger	-12.453	-10.951	0	0
	Administrationsomkostninger	-56.749	-55.596	-2.359	-920
	Resultat af primær drift	9.783	11.388	-2.359	-921
	Andre driftsomkostninger	-523	-459	0	0
	Resultat af ordinær drift	9.260	10.929	-2.359	-921
4	Resultat efter skat i dattervirksomheder	0	0	14.068	7.594
	Resultat før renter m.v.	9.260	10.929	11.709	6.673
5	Finansielle indtægter	1.652	1.076	524	654
6	Finansielle omkostninger	-900	-1.814	-1.684	-2.482
	Resultat før skat	10.012	10.191	10.549	4.845
7	Skat af årets resultat	-4.038	-4.741	-4.575	605
	Årets resultat	5.974	5.450	5.974	5.450

Koncern- og årsregnskab 1. maj - 30. april

Balance

Note	t.kr.	Koncern		Modervirksomhed	
		2020/21	2019/20	2020/21	2019/20
		AKTIVER			
		Anlægsaktiver			
8	Immaterielle anlægsaktiver				
	Goodwill	1.821	2.250	0	0
	Software	4.313	3.022	0	0
		<u>6.134</u>	<u>5.272</u>	<u>0</u>	<u>0</u>
8	Materielle anlægsaktiver				
	Indretning af lejede lokaler	1.238	1.181	0	0
	Grunde og bygninger m.v.	3.950	4.311	0	0
	Driftsmateriel og inventar	6.278	6.850	0	0
		<u>11.466</u>	<u>12.342</u>	<u>0</u>	<u>0</u>
	Finansielle anlægsaktiver				
4	Kapitalandele i dattervirksomheder	0	0	108.359	114.291
9	Huslejedeposita	2.837	2.757	0	0
		<u>2.837</u>	<u>2.757</u>	<u>108.359</u>	<u>114.291</u>
	Anlægsaktiver i alt	<u>20.437</u>	<u>20.371</u>	<u>108.359</u>	<u>114.291</u>
	Omsætningsaktiver				
	Varebeholdninger				
	Råvarer og handelsvarer	13.563	11.462	0	0
		<u>13.563</u>	<u>11.462</u>	<u>0</u>	<u>0</u>
	Tilgodehavender				
	Tilgodehavender fra salg og tjenesteydelser	133.170	87.103	0	0
	Tilgodehavende sambeskatningsbidrag	14.950	0	0	658
10	Udskudt skatteaktiv	8.352	24.328	1.218	317
11	Entreprisekontrakter	28.163	16.917	0	0
	Tilgodehavender hos tilknyttede virksomheder	19.183	19.510	19.476	20.468
	Andre tilgodehavender	2.040	3.918	50	311
12	Periodeafgrænsningsposter	4.317	4.810	0	0
		<u>210.175</u>	<u>156.586</u>	<u>20.744</u>	<u>21.754</u>
13	Likvide beholdninger	<u>43.237</u>	<u>61.678</u>	<u>15.069</u>	<u>15.149</u>
	Omsætningsaktiver i alt	<u>266.975</u>	<u>229.726</u>	<u>35.813</u>	<u>36.903</u>
	AKTIVER I ALT	<u>287.412</u>	<u>250.097</u>	<u>144.172</u>	<u>151.194</u>

Koncern- og årsregnskab 1. maj - 30. april

Egenkapitalopgørelse

Koncern

t.kr.	Aktie- kapital	Overført resultat	I alt
Egenkapital 1. maj 2020	18.200	51.366	69.566
Årets resultat	0	5.974	5.974
Egenkapital 30. april 2021	18.200	57.340	75.540

Modervirksomhed

t.kr.	Aktie- kapital	Overført resultat	I alt
Egenkapital 1. maj 2020	18.200	51.366	69.566
Overført, jf. resultatdisponering (note 24)	0	5.974	5.974
Egenkapital 30. april 2021	18.200	57.340	75.540

Koncern- og årsregnskab 1. maj - 30. april

Koncernpengestrømsopgørelse

t.kr.	Koncern	
	2020/21	2019/20
Resultat før skat	10.012	10.191
Af- og nedskrivninger på immaterielle anlægsaktiver	1.640	1.023
Af- og nedskrivninger på materielle anlægsaktiver	3.145	3.262
Avance/tab ved afhændelse af anlægsaktiver	-357	-239
Ændring i andre hensatte forpligtelser	-5.014	-3.653
Ændring i igangværende og afsluttede arbejder inkl. service	2.673	-15.175
Ændring i varebeholdninger	-2.101	228
Ændring i tilgodehavender	-47.446	18.130
Ændring i kreditorer og anden gæld	32.632	4.969
Betalte selskabsskatter / refunderet udbytteskatter / grønlandsk udbytteskat	-7.083	-4.276
Pengestrøm fra driftsaktivitet	-11.899	14.460
Køb af materielle anlægsaktiver - fast ejendom	0	0
Salg af materielle anlægsaktiver	691	779
Køb af materielle anlægsaktiver - driftsmateriel	-2.297	-2.726
Køb af materielle anlægsaktiver - indretning af lejede lokaler	-306	-112
Køb af immaterielle anlægsaktiver	-2.502	-1.940
Køb af virksomheder og aktiviteter	0	0
Ændring i øvrige finansielle aktiver, netto	-80	-87
Pengestrøm til investeringsaktivitet	-4.494	-4.086
Leasing - afdrag	-250	-783
Afdrag / optagelse af prioritetsgæld	-67	-61
Afdrag / optagelse af gæld til kreditinstitutter	-2.058	13.871
Ændring i tilgodehavender hos tilknyttede virksomheder	327	29.257
Pengestrøm fra finansieringsaktivitet	-2.048	42.284
Årets pengestrøm	-18.441	52.658
Likvider, primo	61.678	9.020
Likvider, ultimo	43.237	61.678
Der specificeres således:		
Likvide beholdninger	43.237	61.678
	43.237	61.678

Af likvide beholdninger indestår 20.050 t.kr. på spærrede konti til sikkerhed for garantistillelser og bankarrangement og er således ikke til fri disposition for selskabet.

Koncern- og årsregnskab 1. maj - 30. april

Noter

1 Anvendt regnskabspraksis

Årsrapporten for Brøndum Holding A/S for 1. maj 2020 - 30. april 2021 er aflagt i overensstemmelse med årsregnskabslovens bestemmelser for klasse C-virksomheder (stor).

Med henvisning til §96, stk. 3 gives der ikke oplysninger om honorar til revisor.

Virksomheden har med virkning for regnskabsåret 2020 implementeret ændringslov nr. 1716 af 27. december 2018 til årsregnskabsloven. Implementeringen af ændringsloven har ikke påvirket virksomhedens regnskabspraksis for indregning og måling af aktiver og forpligtelser, men har alene betydet nye og ændrede krav til præsentation og oplysninger.

Valutaomregning

Transaktioner i fremmed valuta omregnes ved første indregning til transaktionsdagens kurs. Valutakursdifferencer, der opstår mellem transaktionsdagens kurs og kursen på betalingsdagen, indregnes i resultatopgørelsen som en finansiel post.

Tilgodehavender, gæld og andre monetære poster i fremmed valuta omregnes til balancedagens valutakurs. Forskellen mellem balancedagens kurs og kursen på tidspunktet for tilgodehavendets eller gældens opståen eller indregning i seneste årsregnskab indregnes i resultatopgørelsen under finansielle indtægter og omkostninger.

Koncernregnskabet

Koncernregnskabet omfatter modervirksomheden Brøndum Holding A/S samt dattervirksomheder, hvori Brøndum Holding A/S direkte eller indirekte besidder mere end 50 % af stemmerettighederne eller på anden måde har bestemmende indflydelse.

Ved konsolideringen foretages eliminering af koncerninterne indtægter og omkostninger, besiddelse af kapitalandele, interne mellemværender og udbytter samt realiserede og urealiserede fortjenester og tab ved transaktioner mellem de konsoliderede virksomheder.

Resultatopgørelsen

Nettoomsætning

Indtægter ved levering af tjenesteydelser indregnes som omsætning i takt med leveringen af ydelserne, hvorved nettoomsætningen svarer til salgsværdien af årets udførte tjenesteydelser (produktionsmetoden).

Indtægter fra entreprisekontrakter, hvor køber har haft væsentlig indflydelse på udformningen af aktivet indregnes som nettoomsætning, i takt med at produktionen udføres, hvorved nettoomsætningen svarer til salgsværdien af årets udførte entreprisearbejder (produktionsmetoden). Metoden anvendes når de samlede indtægter og omkostninger på kontrakten og færdiggørelsesgraden kan måles pålideligt.

Når indtægter fra en entreprisekontrakt ikke kan skønnes pålideligt, indregnes kun omsætning svarende til de medgåede omkostninger, i det omfang, det er sandsynligt, at de vil blive betalt af modparten.

Nettoomsætning måles til dagsværdien af det aftalte vederlag ekskl. moms og afgifter opkrævet på vegne af tredjepart. Alle former for afgivne rabatter indregnes i nettoomsætningen.

Produktionsomkostninger

Produktionsomkostninger omfatter omkostninger, der afholdes for at opnå årets nettoomsætning. Herunder indgår direkte og indirekte omkostninger til materialer, løn og gager, leje og leasing samt afskrivninger. Endvidere indregnes hensættelser på entreprisekontrakter.

Koncern- og årsregnskab 1. maj - 30. april

Noter

1 Anvendt regnskabspraksis (fortsat)

Distributionsomkostninger

I distributionsomkostninger indregnes omkostninger til salgspersonale, reklame- og udstillingsomkostninger.

Administrationsomkostninger

I administrationsomkostninger indregnes omkostninger, der er afholdt i året til ledelse og administration af virksomheden, herunder omkostninger til administrativt personale, ledelsen, kontorlokaler og kontoromkostninger, tab på debitorer samt afskrivninger på aktiver, som benyttes i administrationen.

Andre driftsindtægter/-omkostninger

Andre driftsindtægter og -omkostninger indeholder regnskabsposter af sekundær karakter i forhold til virksomhedens hovedaktiviteter, herunder fortjeneste eller tab ved salg af anlægsaktiver.

Afskrivninger

Af- og nedskrivninger omfatter afskrivninger på immaterielle og materielle anlægsaktiver.

Afskrivningsgrundlaget, der opgøres som kostprisen med fradrag af eventuel restværdi, afskrives lineært over den forventede brugstid, baseret på følgende vurdering af aktivernes forventede brugstider:

Software	5 år
Goodwill	7 år
Domicil- og produktionsejendomme	20-25 år
Andre anlæg, driftsmateriel og inventar	4-6 år
Indretning af lejede lokaler	3-20 år

Afskrivninger indregnes i resultatopgørelsen under henholdsvis produktions- og administrationsomkostninger.

Materielle anlægsaktiver nedskrives til genindvindingsværdien, såfremt denne er lavere end den regnskabsmæssige værdi.

Afskrivningsgrundlaget opgøres under hensyntagen til aktivets restværdi og reduceres med eventuelle nedskrivninger. Afskrivningsperioden og restværdien fastsættes på anskaffelsestidspunktet og revurderes årligt. Overstiger restværdien aktivets regnskabsmæssige værdi, ophører afskrivning.

Ved ændring i afskrivningsperioden eller restværdien indregnes virkningen for afskrivninger fremadrettet som en ændring i regnskabsmæssigt skøn.

Resultat af kapitalandele i dattervirksomheder

Efter den indre værdis metode indregnes en forholdsmæssig andel af resultat efter skat i de underliggende virksomheder i resultatopgørelsen. Resultatandele efter skat i dattervirksomheder præsenteres i resultatopgørelsen som særskilt linje.

Finansielle indtægter og omkostninger

Finansielle indtægter og omkostninger indeholder renter, kursgevinster og -tab vedrørende værdipapirer og transaktioner i fremmed valuta, renter vedrørende finansiel leasing mv.

Koncern- og årsregnskab 1. maj - 30. april

Noter

1 Anvendt regnskabspraksis (fortsat)

Skat af årets resultat

Modervirksomheden er omfattet af de danske regler om tvungen sambeskatning af Brøndum Family Invest-koncernens danske dattervirksomheder. Dattervirksomheder indgår i sambeskatningen fra det tidspunkt, hvor de indgår i konsolideringen i koncernregnskabet og frem til det tidspunkt, hvor de udgår fra konsolideringen.

Brøndum Family Invest ApS er administrationsselskab for sambeskatningen og afregner som følge heraf alle betalinger af selskabsskat med skattemyndighederne.

Den aktuelle danske selskabsskat fordeles ved afregning af sambeskatningsbidrag mellem de sambeskattede virksomheder i forhold til disses skattepligtige indkomster. I tilknytning hertil modtager virksomheder med skattemæssigt underskud sambeskatningsbidrag fra virksomheder, der har kunnet anvende dette underskud til nedsættelse af eget skattemæssigt overskud.

Årets skat, der består af årets aktuelle selskabsskat og ændring i udskudt skat - herunder som følge af ændring i skattesats - indregnes i resultatopgørelsen med den del, der kan henføres til årets resultat, og direkte i egenkapitalen med den del, der kan henføres til posteringer direkte i egenkapitalen.

Balancen

Immaterielle anlægsaktiver

Goodwill afskrives over den vurderede økonomiske levetid, der fastlægges på baggrund af ledelsens erfaringer inden for de enkelte forretningsområder.

Software inkl. konsulenttydelser måles til kostpris med fradrag af akkumulerede af- og nedskrivninger.

Materielle anlægsaktiver

Materielle anlægsaktiver måles til kostpris med fradrag af akkumulerede af- og nedskrivninger. Kostprisen omfatter anskaffelsesprisen og omkostninger direkte knyttet til anskaffelsen indtil det tidspunkt, hvor aktivet er klar til brug.

Fortjeneste eller tab opgøres som forskellen mellem salgspris med fradrag af salgskomkostninger og den regnskabsmæssige værdi på salgstidspunktet. Fortjeneste og tab ved salg af materielle aktiver indregnes i resultatopgørelsen under henholdsvis andre driftsindtægter og andre driftsomkostninger.

Finansielle anlægsaktiver

Kapitalandele i dattervirksomheder

Kapitalandele i dattervirksomheder måles efter den indre værdis metode.

Kapitalandele i dattervirksomheder måles i balancen til den forholdsmæssige andel af virksomhedernes indre værdi opgjort efter modervirksomhedens regnskabspraksis med fradrag eller tillæg af urealiserede koncerninterne avancer og tab.

Nettoopskrivning af kapitalandele i dattervirksomheder overføres under egenkapitalen til reserve for nettoopskrivning efter den indre værdis metode, i det omfang den regnskabsmæssige værdi overstiger kostprisen.

Huslejedeposita

Huslejedeposita er indregnet i balancen til nominel værdi, da de lejede lokaler vedvarende vedligeholdes, således at der ikke skønnes nævneværdige tab forbundet med eventuel fraflytning.

Koncern- og årsregnskab 1. maj - 30. april

Noter

1 Anvendt regnskabspraksis (fortsat)

Leasingkontrakter

Leasingkontrakter vedrørende aktiver, hvor virksomheden har alle væsentlige risici og fordele forbundet med ejendomsretten (finansiel leasing), måles ved første indregning i balancen til laveste værdi af dagsværdi og nutidsværdien af de fremtidige leasingydelser. Ved beregning af nutidsværdien anvendes leasingkontraktens interne rentefod eller den alternative lånerente som diskonteringsfaktor. Finansielt leasede aktiver behandles herefter som virksomhedens øvrige aktiver.

Den kapitaliserede restleasingforpligtelse indregnes i balancen som en gældsforpligtelse, og leasingydelsens rentedel indregnes over kontraktens løbetid i resultatopgørelsen.

Leasingkontrakter, hvor virksomheden ikke har alle væsentlige fordele og risici forbundet med ejendomsretten, er operationel leasing. Ydelser i forbindelse med operationel leasing og øvrige lejekontrakter indregnes i resultatopgørelsen over kontraktens løbetid. Virksomhedens samlede forpligtelser vedrørende operationelle leasing og lejekontrakter oplyses under eventualposter.

Værdiforringelse af anlægsaktiver

Den regnskabsmæssige værdi af immaterielle, materielle anlægsaktiver og kapitalandele i dattervirksomheder vurderes årligt for indikationer på værdiforringelse.

Foreligger der indikationer på værdiforringelse, foretages nedskrivningstest af hvert enkelt aktiv henholdsvis gruppe af aktiver. Der foretages nedskrivning til genindvindingsværdien, hvis denne er lavere end den regnskabsmæssige værdi.

Som genindvindingsværdi anvendes den højeste værdi af nettosalgspris og kapitalværdi. Kapitalværdien opgøres som nutidsværdien af de forventede nettopengestrømme fra anvendelsen af aktivet eller aktivgruppen og forventede nettopengestrømme ved salg af aktivet eller aktivgruppen efter endt brugstid.

Varebeholdninger

Varebeholdninger måles til kostpris efter FIFO-metoden. Er nettorealiseringsværdien lavere end kostprisen, nedskrives til denne lavere værdi. Nettorealiseringsværdien for varebeholdninger opgøres som salgssum med fradrag af færdiggørelsesomkostninger og omkostninger, der afholdes for at effektuere salget, og fastsættes under hensyntagen til omsættelighed, ukurans og udvikling i forventet salgspris.

Kostpris for handelsvarer omfatter anskaffelsespris med tillæg af hjemtagelsesomkostninger.

Tilgodehavender

Tilgodehavender måles til amortiseret kostpris. Der nedskrives til imødegåelse af forventede tab, efter en individuel vurdering.

Entreprisekontrakter

Igangværende leverancer af serviceydelser og igangværende entreprisekontrakter måles til salgsværdien af det udførte arbejde fratrukket acontofaktureringer. Salgsværdien opgøres på grundlag af færdiggørelsesgraden på balancedagen og de samlede forventede indtægter på det enkelte igangværende arbejde. Færdiggørelsesgraden opgøres på grundlag af de afholdte omkostninger i forhold til de forventede samlede omkostninger på det enkelte igangværende arbejde.

Når resultatet af en igangværende kontrakt ikke kan skønnes pålideligt, måles salgsværdien til de medgåede omkostninger i det omfang disse forventes at blive dækket af køber.

Hvis de samlede omkostninger på det igangværende arbejde forventes at overstige den samlede salgsværdi, indregnes det forventede tab som en tabsgivende aftale under hensatte forpligtelser og omkostningsføres i resultatopgørelsen.

Koncern- og årsregnskab 1. maj - 30. april

Noter

1 Anvendt regnskabspraksis (fortsat)

Værdien af de enkelte igangværende arbejder med fradrag af acontofaktureringer klassificeres som aktiver, når salgsværdien overstiger acontofaktureringer og som forpligtelser, når acontofaktureringer overstiger salgsværdien.

Periodeafgrænsningsposter

Periodeafgrænsningsposter, indregnet under aktiver, omfatter forudbetalte omkostninger vedrørende efterfølgende regnskabsår.

Egenkapital - reserve for nettoopskrivning efter den indre værdis metode

Reserve for nettoopskrivning efter indre værdi omfatter nettoopskrivning af kapitalandele i dattervirksomheder i forhold til kostpris.

Reserven kan elimineres ved underskud og realisation af kapitalandele.

Reserven kan ikke indregnes med et negativt beløb.

Selskabsskat og udskudt skat

Aktuelle skatteforpligtelser og tilgodehavende aktuel skat indregnes i balancen som beregnet skat af årets skattepligtige indkomst, reguleret for skat af tidligere års skattepligtige indkomster samt for betalte acontoskatte.

Skyldige og tilgodehavende sambeskatningsbidrag indregnes i balancen som sambeskatningsbidrag. Udskudt skat måles efter den balanceorienterede gældsmetode af alle midlertidige forskelle mellem regnskabsmæssig og skattemæssig værdi af aktiver og forpligtelser.

Udskudt skat måles efter gældsmetoden af alle midlertidige forskelle mellem regnskabsmæssige og skattemæssige værdier af aktiver og forpligtelser.

Udskudte skatteaktiver, herunder skatteværdien af fremførselsberettigede skattemæssige underskud, indregnes med den værdi, hvortil de forventes at blive anvendt, enten ved udligning i skat af fremtidig indtjening eller ved modregning i udskudte skatteforpligtelser inden for samme juridiske skatteenhed.

Hensatte forpligtelser

Hensatte forpligtelser omfatter forventede omkostninger til garantiforpligtelser, tab på igangværende arbejder, omstruktureringer m.v. Hensatte forpligtelser indregnes, når virksomheden, som følge af en tidligere begivenhed på balancedagen har en retlig eller faktisk forpligtelse, og det er sandsynligt, at indfrielse af forpligtelsen vil medføre en afgang af økonomiske ressourcer.

Hensatte forpligtelser måles til nettorealiseringsværdi eller til dagsværdi, hvor opfyldelse af forpligtelsen tidsmæssigt forventes at ligge langt ude i fremtiden.

Gældsforpligtelser

Finansielle gældsforpligtelser indregnes ved lånoptagelse til det modtagne provenu efter fradrag af afholdte transaktionsomkostninger. I efterfølgende perioder måles de finansielle forpligtelser til amortiseret kostpris, svarende til den kapitaliserede værdi ved anvendelse af den effektive rente, så forskellen mellem provenuet og den nominelle værdi indregnes i resultatopgørelsen over låneperioden. I finansielle forpligtelser indregnes tillige den kapitaliserede restleasingsforpligtelse på finansielle leasingkontrakter.

Øvrige gældsforpligtelser måles til nettorealiseringsværdi.

Koncern- og årsregnskab 1. maj - 30. april

Noter

1 Anvendt regnskabspraksis (fortsat)

Segmentoplysninger

Der gives oplysninger på geografiske markeder. Segmentoplysningerne følger koncernens regnskabspraksis, risici og interne økonomistyring.

Pengestrømsopgørelse

Pengestrømsopgørelsen viser koncernens pengestrømme fordelt på drifts-, investerings- og finansieringsaktivitet for året, årets forskydning i likvider samt koncernens likvider ved årets begyndelse og slutning.

Pengestrøm fra driftsaktivitet

Pengestrømme fra driftsaktivitet opgøres som koncernens andel af resultatet reguleret for ikke-konstante driftsposter, ændring i driftskapital samt betalt selskabsskat.

Pengestrøm til investeringsaktivitet

Pengestrømme til investeringsaktivitet omfatter betaling i forbindelse med køb og salg af virksomheder og aktiviteter samt køb og salg af immaterielle, materielle og finansielle anlægsaktiver.

Pengestrøm fra finansieringsaktivitet

Pengestrømme fra finansieringsaktivitet omfatter ændringer i størrelse eller sammensætning af koncernens anpartskapital og omkostninger forbundet hermed samt optagelse af lån, afdrag på rentebærende gæld og kortfristet bankgæld, salg af kapitalandele samt betaling af udbytte til selskabsdeltagere.

Likvider med fradrag af kortfristet bankgæld

Likvider omfatter likvide beholdninger.

2 Usikkerhed om indregning og måling

Ved opgørelsen af den regnskabsmæssige værdi af visse aktiver og forpligtelser kræver skøn over, hvorledes fremtidige begivenheder påvirker værdien af disse aktiver og forpligtelser på balancedagen.

De anvendte skøn baseres på forudsætninger, som ledelsen vurderer som forsvarlige, men som i sagens natur er usikre og uforudsigelige. Forudsætningerne kan være ufuldstændige eller unøjagtige, og uventede begivenheder eller omstændigheder kan opstå. Desuden er virksomheden underlagt risiko og usikkerheder, som kan føre til, at de faktiske resultater afviger fra disse skøn.

Skøn der er væsentlige for regnskabsaflæggelsen vedrører hovedsageligt måling af salgsværdien af igangværende entreprenkontrakter, der blandt andet opgøres på baggrund af en forventning af restomkostninger og indtægter. Desuden vedrører det udfaldet af tvister ved krav om merydelser m.v.

Udskudte skatteaktiver indregnes i den udstrækning, det anses for sandsynligt, at der inden for en overskuelig fremtid (5 år) realiseres skattemæssige overskud, hvori fremførselsberettigede underskud mv. kan modregnes. Fastlæggelse af, hvor stort et beløb, der kan indregnes som udskudte skatteaktiver, baseres på et skøn over det sandsynlige tidspunkt for og størrelsen af fremtidige skattepligtige overskud og under hensyntagen til gældende lovgivning. Prognoserne for de fremtidige overskud i de virksomheder i den samlede danske sambeskatning, hvor underskuddene kan udnyttes, opdateres årligt. Ikke-aktiverede skatteaktiver i Brøndum Holding-koncernen vedrører skattemæssige underskud, der kan fremføres tidsmæssigt ubegrænset. Disse kan indtægtsføres, når koncernen udviser de fornødne positive resultater.

Koncern- og årsregnskab 1. maj - 30. april

Noter

3 Nettoomsætning - koncern

t.kr.	2020/21	2019/20
Danmark	422.631	448.255
Udland	5.912	51.958
	<u>428.543</u>	<u>500.213</u>

4 Kapitalandele i dattervirksomheder

t.kr.	2020/21	2019/20
Kostpris 1. maj 2020	169.180	169.180
Årets tilgang (skattefrit kapitaltilskud)	0	0
Kostpris 30. april 2020	<u>169.180</u>	<u>169.180</u>
Værdireguleringer 1. maj 2020	-54.889	-62.483
Modtaget udbytte	-20.000	0
Resultat efter skat	<u>14.068</u>	<u>7.594</u>
Værdireguleringer 30. april 2021	-60.821	-54.889
Regnskabsmæssig værdi 30. april 2021	<u>108.359</u>	<u>114.291</u>

	Hjemsted	Ejerandel	Selskabskapital
Brøndum A/S	Viborg	100 %	5.000
Brøndum Grønland A/S	Nuuk	100 %	500
Brøndum Stål ApS	Viborg	100 %	100

t.kr.	Koncern		Modervirksomhed	
	2020/21	2019/20	2020/21	2019/20
5 Finansielle indtægter				
Renteindtægter fra tilknyttede virksomheder	524	654	524	654
Valutakursgevinster	244	400	0	0
Øvrige renteindtægter	884	22	0	0
	<u>1.652</u>	<u>1.076</u>	<u>524</u>	<u>654</u>
6 Finansielle omkostninger				
Renteomkostninger til tilknyttede virksomheder	0	266	1.387	1.864
Valutakurstab	255	544	0	0
Øvrige renteomkostninger	645	1.004	297	618
	<u>900</u>	<u>1.814</u>	<u>1.684</u>	<u>2.482</u>

Koncern- og årsregnskab 1. maj - 30. april

Noter

t.kr.	Koncern		Modervirksomhed	
	2020/21	2019/20	2020/21	2019/20
7 Skat af årets resultat				
Aktuel skat	-14.647	5.641	-774	-476
Årets regulering af udskudt skat	17.308	-155	0	-129
Skat vedrørende hjemtaget udbytte	1.377	0	5.349	0
Ændring af skatteprocent (Grønland)	0	-745	0	0
	<u>4.038</u>	<u>4.741</u>	<u>4.575</u>	<u>-605</u>
I årets løb er der betalt selskabsskat og udbytte skat	<u>5.250</u>	<u>4.276</u>	<u>0</u>	<u>0</u>

8 Materielle og immaterielle anlægsaktiver (koncern)

t.kr.	Immaterielle anlægsaktiver		Materielle anlægsaktiver			I alt
	Goodwill	Software	Indretning af lejede lokaler	Grunde og bygninger	Driftsmateriel og inventar	
Kostpris 1. maj 2020	3.600	9.724	4.168	8.373	37.060	62.925
Tilgang	0	2.502	306	0	2.297	5.105
Afgang	0	0	0	0	-4.209	-4.209
Kostpris 30. april 2021	<u>3.600</u>	<u>12.226</u>	<u>4.474</u>	<u>8.373</u>	<u>35.148</u>	<u>63.821</u>
Afskrivninger 1. maj 2020	1.350	6.702	2.987	4.062	30.210	45.311
Årets afskrivninger	429	1.211	249	361	2.535	4.785
Afskrivninger, afhændede aktiver	0	0	0	0	-3.875	-3.875
Afskrivninger 30. april 2021	<u>1.779</u>	<u>7.913</u>	<u>3.236</u>	<u>4.423</u>	<u>28.870</u>	<u>46.221</u>
Regnskabsmæssig værdi 30. april 2021	<u>1.821</u>	<u>4.313</u>	<u>1.238</u>	<u>3.950</u>	<u>6.278</u>	<u>17.600</u>
I materielle anlægsaktiver indgår leasingaktiver med regnskabsmæssig værdi på					696	

9 Finansielle anlægsaktiver (koncern)

t.kr.	Husleje-deposita
Kostpris 1. maj 2020	2.757
Tilgang / afgang	80
Kostpris 30. april 2021	<u>2.837</u>
Regnskabsmæssig værdi 30. april 2021	<u>2.837</u>

Koncern- og årsregnskab 1. maj - 30. april

Noter

10 Udskudt skat / udskudte skatteaktiver (-)

t.kr.	Koncern		Modervirksomhed	
	2020/21	2019/20	2020/21	2019/20
Udskudt skat 1. maj	-21.999	-19.857	-317	-380
Regulering af udskudt skat primo	0	0	0	0
Årets regulering af udskudte skat	17.308	-155	-774	-129
Forskydning primo mellem udskudt skat og sambe- skatningsbidrag	-437	-1.242	-127	192
Ændring i skatteprocent	0	-745	0	0
Udskudt skat 30. april	-5.128	-21.999	-1218	-317

Indregnet i balancen således:

t.kr.	Koncern		Modervirksomhed	
	2020/21	2019/20	2020/21	2019/20
Udskudt skat (aktiver)	-8.352	-24.328	-1.218	-317
Udskudt skat (passiver)	3.224	2.329	0	0
Udskudt skat 30. april	-5.128	-21.999	-1.218	-317

Udskudt skatteaktiv består primært af skatteværdien af underskud til fremførelse i den danske sambe-
skatning fratrukket beskattet avance på igangværende arbejder. Skatteaktivet er aktiveret med den del,
der forventes anvendt i de danske sambeskattede selskaber inden for 5 år. Ikke aktiveret del udgør 2,5
mio. kr.

t.kr.	Koncern		Modervirksomhed	
	2020/21	2019/20	2020/21	2019/20
11 Entrepriskontrakter				
Salgsværdi af udført arbejde	531.406	456.659	0	0
Acontofaktureringer	-537.018	-459.598	0	0
	-5.612	-2.939	0	0
der indregnes således:				
Entrepriskontrakter (aktiver)	28.163	16.917	0	0
Entrepriskontrakter (forpligtelser)	-33.775	-19.856	0	0
	-5.612	-2.939	0	0

12 Periodeafgrænsningsposter

Periodeafgrænsningsposter omfatter periodisering af omkostninger, der først vedrører efterfølgende
år, herunder husleje med 1.061 t.kr., forsikringer med 1.588 t.kr., leasingydelse med 367 t.kr. og lig-
nende.

Koncern- og årsregnskab 1. maj - 30. april

Noter

13 Likvide beholdninger

Af likvide beholdninger indestår 15.000 t.kr. i moderselskabet og 20.050 t.kr. i koncernen på spærrede konti til sikkerhed for garantistillelser og bankarrangement og er således ikke til fri disposition for selskabet/koncernen.

14 Aktiekapital

Aktiekapitalen er fordelt således:

t.kr.	2020/21	2019/20
1 aktie á nom. 300.000 kr.	300	300
1 aktie á nom. 7.700.000 kr.	7.700	7.700
1 aktie á nom. 1.000.000 kr.	1.000	1.000
1 aktie á nom. 9.200.000 kr.	9.200	9.200
	<u>18.200</u>	<u>18.200</u>

Virksomhedens aktiekapital har uændret været 18.200 t.kr. de seneste 5 år.

15 Andre hensatte forpligtelser (koncern)

	2020/21	2019/20
Andre hensatte forpligtelser 1. maj	17.661	21.314
Årets regulering	-5.014	-3.653
Andre hensatte forpligtelser 30. april	<u>12.647</u>	<u>17.661</u>
Forfaldstidspunkterne for hensatte forpligtelser forventes at blive:		
Indenfor 5 år	12.647	17.661
Andre hensatte forpligtelser 30. april	<u>12.647</u>	<u>17.661</u>

Andre hensatte forpligtelser består af garantiforpligtelser til 1-5 års gennemgange. De hensatte forpligtelser forventes at forfalde inden for 5 år.

16 Langfristet gæld (koncern)

Gældsforpligtelserne fordeles således:

	Gæld i alt 30/4 2020	Afdrag næste år	Langfristet andel	Restgæld efter 5 år
Prioritetsgæld	1.542	66	1.476	1.207
Finansielle leasingaftaler	550	349	201	0
Deposita	40	0	40	0
Anden gæld	20.992	0	20.992	0
	<u>23.124</u>	<u>415</u>	<u>22.709</u>	<u>1.207</u>

17 Gæld til tilknyttede virksomheder

Gæld til tilknyttede virksomheder udgør 65.970 t.kr. Der er ikke aftalt tilbagebetalingsplan. En væsentlig del af gælden forventes tilbagebetalt efter mere end et år.

Koncern- og årsregnskab 1. maj - 30. april

Noter

t.kr.	Koncern		Modervirksomhed	
	2020/21	2019/20	2020/21	2019/20
18 Ledelses- og medarbejderforhold				
Lønninger og vederlag til medarbejdere	227.792	242.785	0	0
Vederlag til direktion	5.379	4.278	900	0
Vederlag til bestyrelse	588	650	250	300
Pensioner	16.059	17.457	0	0
Øvrige personaleudgifter	5.589	3.941	0	0
	<u>255.407</u>	<u>269.111</u>	<u>1150</u>	<u>300</u>
Gennemsnitligt antal medarbejdere	<u>399</u>	<u>411</u>	<u>0</u>	<u>0</u>

19 Kontraktlige forpligtelser og eventualposter

Eventualforpligtelser

Datterselskaberne har enkelte løbende retssager/-tvister. Det er ledelsens opfattelse, at udfaldet af disse retssager ikke forventes at ville påvirke selskabets økonomiske stilling væsentligt i forhold til de foretagne reservationer.

Andre eventualforpligtelser

Selskabet er sambeskattet med øvrige danske selskaber i Brøndum Family Invest-koncernen med Brøndum Family Invest ApS som administrationsselskab. Som helejet dattervirksomhed hæfter selskabet ubegrænset og solidarisk med de øvrige selskaber i sambeskatningen for danske selskabsskatter og kildeskatter på udbytte og renter inden for sambeskatningskredsen. Skyldige selskabsskatter og kildeskatter indenfor sambeskatningskredsen estimeres at udgøre pr. 30. april 2021, 0 mio. kr. Eventuelle senere korrektioner af den skattepligtige sambeskatningsindkomst eller kildeskatter vil kunne medføre, at selskabets hæftelse udgør et større beløb.

Andre økonomiske forpligtelser

I datterselskabet Brøndum A/S er indgået leasingaftaler (operationel leasing), som forfalder inden for 1-4 år med i alt 15.094 t.kr. samt huslejekontrakter, hvor der er 3-8 måneders opsigelse, hvilket svarer til 2.239 t.kr.

I datterselskabet Brøndum Stål ApS er indgået leasingforpligtelser (operationel leasing) som forfalder inden for 1 år med i alt 13 t.kr. samt huslejeaftale, med en huslejeoplygtelse i opsigelsesperioden på 439 t.kr.

I datterselskabet Brøndum Grønland er indgået lejekontrakter med en huslejeoplygtelse i opsigelsesperioden på 695 t.kr.

Datterselskabet Brøndum A/S deltager i 2 konsortieaftaler, hvor deltagerne hæfter solidarisk jf. note 21.

Koncern- og årsregnskab 1. maj - 30. april

Noter

20 Sikkerhedsstillelser

Koncern

Der er transport i tilgodehavende på 19,2 mio. kr. hos Brøndum Holding A/S' moderselskab til sikkerhed for engagementer i finansielle institutter til sikkerhed for opfyldelse af ethvert mellemværende, som selskaberne i koncernen har.

I datterselskabet Brøndum Grønland A/S er der til sikkerhed for gæld til realkreditinstitut, kommune og Grønlands Hjemmestyre på i alt 1.542 t.kr. pr. 30. april 2021 givet pant i bygninger, hvis regnskabsmæssige værdi pr. 30. april 2021 udgør 4.400 t.kr.

Der er i datterselskaberne Brøndum A/S, Brøndum Stål ApS og Brøndum Grønland A/S afgivet garantier for entreprisekontrakter efter branchens sædvanlige vilkår på samlet 151.111 t.kr. Selskaberne kryds-hæfter for garantierne.

Datterselskaberne Brøndum A/S og Brøndum Stål ApS har afgivet skadesløsbreve (virksomhedspant) på henholdsvis 32.000 t.kr. og 3.000 t.kr. til sikkerhed for engagementer i finansielle institutter til sikkerhed for opfyldelse af ethvert mellemværende, som de pågældende selskaber har. Der er afgivet pantsætning i simple fordringer, lagre af råvarer, halvfabrikata og færdigvarer, fabriksnye køretøjer, driftsmateriel og -inventar, drivmidler og hjælpestoffer samt immaterielle rettigheder.

Datterselskabet Brøndum A/S har deponeret 5,1 mio. kr. af de likvide beholdninger til sikkerhed for garantiarbejder.

Modervirksomhed

Indestående på konti på 15 mio. kr. og tilgodehavender på 20,0 mio. kr. pr. 30. april 2021 er pantsat til sikkerhed for engagementer i finansielle institutter til sikkerhed for opfyldelse af ethvert mellemværende, som koncernen har inkl. følgende datterselskaber;

- ▶ Brøndum A/S, koncernfællesmaksimum på 38.000 t.kr., med følgende underliggende begrænsninger:
 - Brøndum Stål ApS, fællesmaksimum på 5.000 t.kr.

Selskabet har erklæret overfor finansielle institutter, at selskabet ikke foretager nogen form for pantsætning til tredjemand af aktiver eller stiller selskabets aktiver til sikkerhed for anden gæld, med mindre der forinden er indhentet samtykke herfor.

Selskabet har afgivet selvskyldnerkaution for mellemværender uden beløbsbegrænsning som følgende koncernselskaber Brøndum A/S, Brøndum Grønland A/S og Brøndum Stål ApS har med finansielle parter.

21 Konsortier

Navn	Hjemsted	Andel	Færdiggørelsesgrad
ARC Konsortiet I/S	Gladsaxe	50 %	100 %
HNB Fjernvarme I/S	Gladsaxe	30 %	65 %

Der er for alle interessentskaber, konsortier og arbejdsfællesskaber udarbejdet skriftlige aftaler som grundlag for den fælles virksomhed. I henhold til årsregnskabslovens § 5, stk. 1 har ovennævnte virksomheder undladt at offentliggøre årsregnskab.

Koncern- og årsregnskab 1. maj - 30. april

Noter

22 Nærtstående parter

Brøndum Holding A/S' nærtstående parter omfatter følgende:

Bestemmende indflydelse

Nærtstående part	Bopæl/Hjemsted	Grundlag for bestemmende indflydelse
Brøndum Installationer Holding ApS FB Installationer Holding ApS	Falkevej 14, 8800 Viborg Falkevej 14, 8800 Viborg	Ejer Brøndum Holding ApS Bestemmende indflydelse på Brøndum Installationer Holding ApS
Brøndum Family Invest ApS	Sct. Mogens Gade 1, 8800 Viborg	Ejer FB Installationer Holding ApS
Frank Brøndum	Nytorvgyden 8, 8800 Viborg	Bestemmende indflydelse på Brøndum Fa- mily Invest ApS

Oplysning om koncernregnskaber

Modervirksomhed	Hjemsted
Brøndum Family Invest ApS	Sct. Mogens Gade 1, 8800 Viborg

Transaktioner med nærtstående parter

Brøndum Holding A/S har haft følgende transaktioner med nærtstående parter:

t.kr.	2020/21	
	Koncern	Moder
Renteindtægter	524	524
Renteudgifter	0	1.387
Betalt administrationsfee	0	600
Mellemregninger med Brøndum Installationer Holding ApS Tilgodehavender	19.183	19.183
Mellemregninger med datterselskaber Tilgodehavender	0	293
Gæld	0	65.970

23 Honorar til selskabets generalforsamlingsvalgte revisor

Honorar til revisor er ikke oplyst med henvisning til årsregnskabslovens § 96, stk. 3. Honoraret indgår i specifikation i koncernregnskabet for Brøndum Family Invest ApS.

24 Forslag til resultatdisponering

t.kr.	2020/21	2019/20
Overført resultat	5.974	5.450
	<u>5.974</u>	<u>5.450</u>

Penneo

Underskrifterne i dette dokument er juridisk bindende. Dokumentet er underskrevet via Penneo™ sikker digital underskrift. Underskrivernes identiteter er blevet registeret, og informationerne er listet herunder.

“Med min underskrift bekræfter jeg indholdet og alle datoer i dette dokument.”

Jens Frederik Hansen

Bestyrelse

På vegne af: Brøndum Holding A/S

Serienummer: PID:9208-2002-2-759902512481

IP: 188.177.xxx.xxx

2021-06-25 13:29:41Z

NEM ID 

Jan Johan Kühl

Dirigent

På vegne af: Brøndum Holding A/S

Serienummer: PID:9208-2002-2-736123138219

IP: 94.127.xxx.xxx

2021-06-25 20:16:21Z

NEM ID 

Jan Johan Kühl

Bestyrelse

På vegne af: Brøndum Holding A/S

Serienummer: PID:9208-2002-2-736123138219

IP: 94.127.xxx.xxx

2021-06-25 20:16:21Z

NEM ID 

Steffen Martin Baungaard

Bestyrelse

På vegne af: Brøndum Holding A/S

Serienummer: PID:9208-2002-2-805724032199

IP: 87.59.xxx.xxx

2021-06-26 08:10:18Z

NEM ID 

Tue Sjøntoft

Direktion

På vegne af: Brøndum Holding A/S

Serienummer: PID:9208-2002-2-900448215360

IP: 176.22.xxx.xxx

2021-06-27 11:42:41Z

NEM ID 

Jette Grabow

Direktion

På vegne af: Brøndum Holding A/S

Serienummer: PID:9208-2002-2-75269277617

IP: 152.115.xxx.xxx

2021-06-28 08:49:02Z

NEM ID 

Tobias Oppermann

Statsautoriseret revisor

På vegne af: EY Godkendt Revisionspartnerselskab

Serienummer: CVR:30700228-RID:40520270

IP: 145.62.xxx.xxx

2021-06-28 09:05:12Z

NEM ID 

Mona Bloend

Statsautoriseret revisor

På vegne af: EY Godkendt Revisionspartnerselskab

Serienummer: CVR:30700228-RID:1267704642700

IP: 145.62.xxx.xxx

2021-06-29 14:25:19Z

NEM ID 

Dette dokument er underskrevet digitalt via **Penneo.com**. Signeringsbeviserne i dokumentet er sikret og valideret ved anvendelse af den matematiske hashværdi af det originale dokument. Dokumentet er låst for ændringer og tidsstempelt med et certifikat fra en betroet tredjepart. Alle kryptografiske signeringsbeviser er indlejret i denne PDF, i tilfælde af de skal anvendes til validering i fremtiden.

Sådan kan du sikre, at dokumentet er originalt

Dette dokument er beskyttet med et Adobe CDS certifikat. Når du åbner dokumentet

i Adobe Reader, kan du se, at dokumentet er certificeret af **Penneo e-signature service** <penneo@penneo.com>. Dette er din garanti for, at indholdet af dokumentet er uændret.

Du har mulighed for at efterprøve de kryptografiske signeringsbeviser indlejret i dokumentet ved at anvende Penneos validator på følgende websted: <https://penneo.com/validate>