

ÅRSRAPPORT

2021

Roskilde, 27. april 2022

BEC Årsrapport 2021 er fremlagt og godkendt på foreningens ordinære generalforsamling den 27. april 2022.

Petter Blondeau Rasmussen
Dirigent

BEC a.m.b.a. | Havsteensvej 4 | 4000 Roskilde |
CVR-nr. 13 08 88 10

INDHOLD

LEDELSESBERETNING

Forord	5
Hoved- og nøgletal	6
Medlemmer	7
Standardløsninger	8
Strategi	9
Drift	12
Udvikling	18
Teknologisk fundament	22
Compliance	37
Karriere	44
Samfundsansvar	52
Operationelle risici	54
Økonomi	58
Marked og konkurrencesituation	64
Finansielle risici	66
Direktion og bestyrelse	67

ÅRSREGNSKAB

Koncern	71
Modervirksomhed	86
Anvendt regnskabspraksis	99

PÅTEGNINGER

Ledelsespåtegning	106
Uafhængig revisors revisionspåtegning ..	107

BEC-koncernen består af modervirksomheden
BEC Financial Technologies a.m.b.a. (herefter BEC)
og BEC Ejendomsselskab A/S

FROM 'EDB-CENTRAL'

OLD-SCHOOL DANISH FOR DATA PROCESSING

TO FINTECH PROVIDER

I april skiftede vi vores juridiske navn fra 'Bankernes EDB Central' til 'BEC Financial Technologies'. Efter 51 år med navnet 'Bankernes EDB Central', er vi i dag en helt anden virksomhed i en ny tid og i et internationalt miljø med masser af kompleks og spændende fintech. Så det skal vores navn også afspejle.

LEDELSES- BERETNING



ET ENKLERE BEC

Omfattende forandringer og en ny strategisk kurs prægede BEC Financial Technologies i 2021.

- Vi har organiseret os som en enklere virksomhed, der fleksibelt kan fokusere kræfterne, hvor vores kunder har brug for dem.
- Vi har skabt enklere, mere handlekraftige beslutningsfora sammen med vores kunder.
- Vi har truffet hårde strategiske valg og skruer i 2022 ned for vores investeringer i nye bankløsninger nu, mens vi skruer op for vores investeringer i en stærk teknologisk platform i dag og i morgen:

Vi vil levere solid drift i en tid med stor efterspørgsel fra kunder i vækst, og vi vil flytte os endnu mere fra at udvikle vores egne it-løsninger til at integrere med nye partnere og nye teknologier.

BEC er godt på vej mod at forandre sig til et moderne software- og leverancehus. I 2021 leverede vi flere udviklingstimer end nogensinde før, og væksten i udviklingstimer vil fortsætte i 2022.

Men helt ærligt: Store forandringer er ikke nemme. Trods enorm opbakning fra kunder og medarbejdere til et enklere, handlekraftigt BEC, så tager det fokus og kræver ressourcer at bygge en ny organisation og nye arbejdsgange.

Derfor er jeg dybt taknemlig for en beslutsom ejerkreds og dygtige, dedikerede medarbejdere, som gennem året vedholdende har drevet og videreudviklet vores it til danske pengeinstitutter – midt i de mange forandringer.

I BEC har vi en god kultur om at kode, lære og vokse – i fællesskab. Nu skal vi især lære at levere endnu mere effektivt, og vi skal lære at samarbejde endnu tættere med vores kunder.

Sådan stiller vi BEC-fællesskabet skarpt til fremtiden.

JESPER NIELSEN
CEO



FEM ÅRS HOVED- OG NØGLETAL (KONCERN)

(Mio.kr.)	2021	2020	2019	2018	2017
RESULTATOPGØRELSE					
Nettoomsætning	2.288	2.010	1.779	1.731	1.611
Bruttoresultat	1.612	1.231	1.054	995	801
Resultat af primær drift	601	199	258	280	378
Driftsresultat	21	-86	-1	15	-542
Resultat af finansielle poster	-6	-12	-5	-2	1
Årets resultat	4	-91	1	1	-380
BALANCE					
Udviklingsaktiver	964	952	766	552	412
Anlægsaktiver	1.355	1.350	1.056	860	742
Likvider og værdipapirer	923	559	1.699	1.680	1.331
Egenkapital	2.488	2.174	3.154	2.802	2.411
Balancesum	2.922	2.783	3.511	3.325	2.975
PENGESTRØMME					
Investeringer i immaterielle anlægsaktiver	574	422	425	323	382
Investeringer i materielle anlægsaktiver	14	21	12	14	8
Ændring i likvider	365	-1.140	19	348	371
NØGLETAL					
Andre eksterne omkostninger	874	940	871	884	832
Personaleomkostninger	813	871	651	567	401
Udviklingsomkostninger	574	422	439	421	455
Bruttoomkostninger	2.261	2.233	1.946	1.872	1.688
Udviklingsgrad	33,0%	41,0%	41,6%	43,9%	51,2%
Soliditetsgrad	85,2%	78,1%	89,8%	84,3%	81,0%
Gennemsnitligt antal fuldtidsansatte i året	1.296	1.128	951	849	776

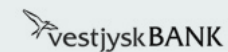
DEFINITION AF HOVED- OG NØGLETAL

Nøgletallene er udarbejdet i overensstemmelse med Finansforeningens anbefalinger og vejledning for 2015. Hoved- og nøgletallene forklares således:

- Bruttoomkostninger* = Andre eksterne omkostninger + personaleomkostninger + tilgang af udviklingsaktiver
- Udviklingsgrad* = Omkostninger til udvikling for såvel egen som fremmed regning x 100 / bruttoomkostninger
- Soliditetsgrad* = Egenkapital ultimo x 100 / samlede aktiver

MEDLEMMER

BEC's ejere er 19 danske pengeinstitutter, som både er medlemmer af andelsforeningen BEC og kunder hos BEC.

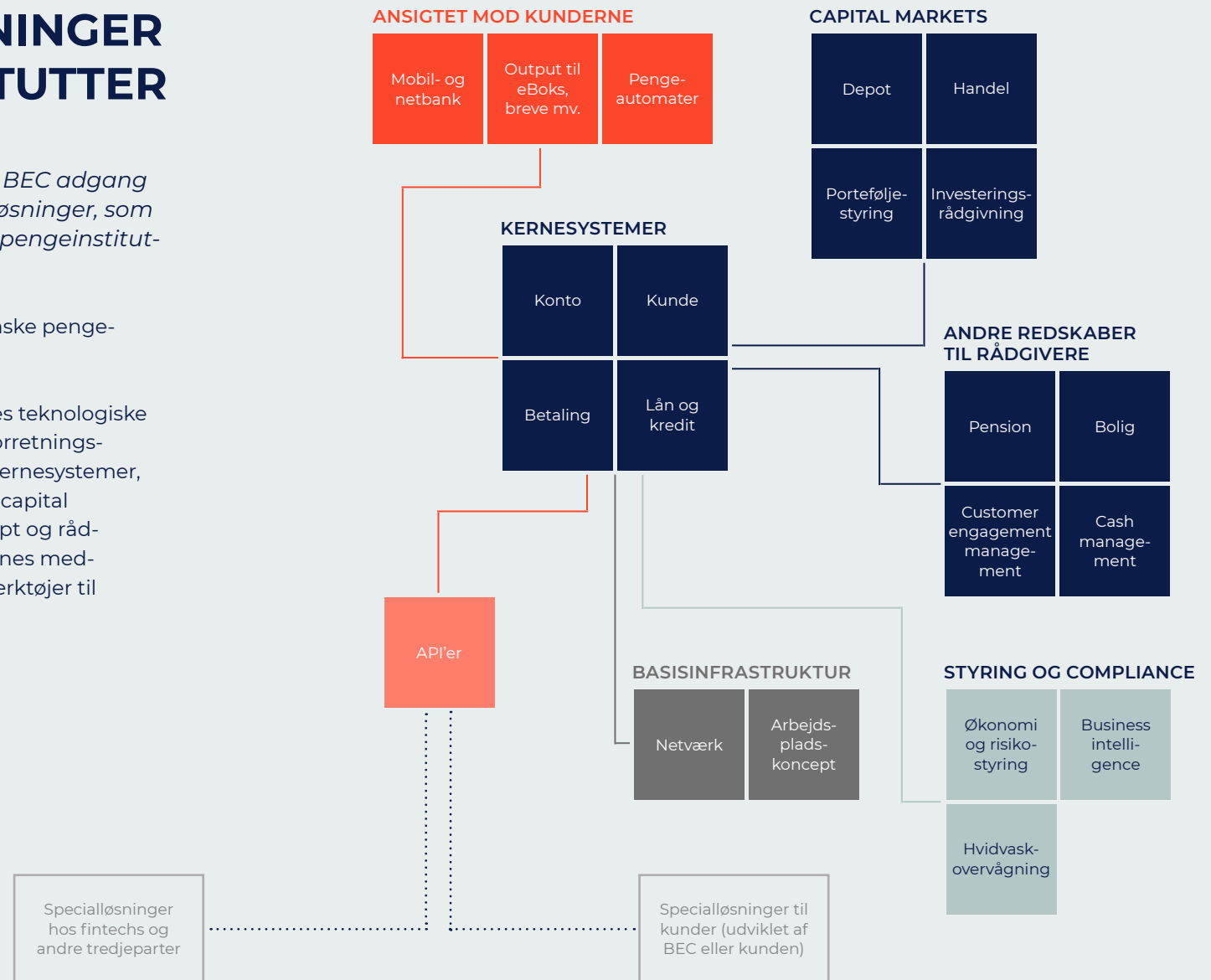


STANDARDLØSNINGER TIL PENGEINSTITUTTER

Små og store kunder får gennem BEC adgang til flere end 200 stærke teknologiløsninger, som dækker alle tænkelige behov hos pengeinstitutter i Danmark.

BEC leverer al den teknologi, som danske pengeinstitutter har brug for.

BEC's kunder kan sammensætte deres teknologiske platform ud fra over 200 forskellige forretnings-services. Det kan for eksempel være kernesystemer, mobil- og netbank, pengeautomater, capital markets-platform, arbejdspladskoncept og rådgivningsværktøjer til pengeinstitutternes medarbejdere, business intelligence og værktøjer til økonomi- og risikostyring.



STRATEGI:

MERE KODE, MINDRE POWERPOINT

I 2021 har BEC annonceret omfattende strategiske forandringer, som skal forenkle BEC, give hurtigere time to market og accelerere omstillingen mod åbne it-platforme.

SKÆRPET STRATEGI OG NYE KUNDELØFTER

BEC har skærpet vores strategiske kurs ud fra fire løfter til vores kunder:

- BEC muliggør vækst, effektivitet og compliance gennem finansteknologi.
- BEC leverer værdi gennem samarbejde med kunder og andre fintechvirksomheder.
- BEC bygger en åben, skalérbar og effektiv arkitektur til kunder og partnere.
- BEC leverer robuste, sikre og stabile løsninger.

ENKLERE GOVERNANCE SAMMEN MED KUNDERNE

En ny, enklere governance for beslutninger sammen med pengeinstitutterne skal sikre et mere effektivt og handlekraftigt samarbejde om it-udvikling til BEC-fællesskabet. Ændringerne har givet hurtigere beslutningsprocesser og større transparens i, hvordan vi prioriterer og leverer BEC's løsninger til pengeinstitutterne.

NYE, MERE EFFEKTIVE MÅDER AT ARBEJDE PÅ

En stor forandring af BEC's kultur og organisation skal øge vores kvalitet og hastigheden af BEC's leverancer til vores kunder.

Flere medarbejdere skal fokusere på kundeleverancer, og færre skal bruge tid på møder, rapportering og koordinering: "Mere kode – mindre PowerPoint" kalder vi det i hverdagen.

Samtidig har BEC forenklet sin organisation fra ni til fem divisioner. Kernen i den nye organisation er to tæt integrerede divisioner med fokus på udviklings- og driftsorienterede leverancer til vores kunder.



”

Det er enormt inspirerende og motiverende at være med til at lede den forandring og transformation, vi er i gang med i BEC, og se, hvordan det positivt påvirker vores kunders services og forretninger.

Cecilie Abildgaard Nielsen
Development manager

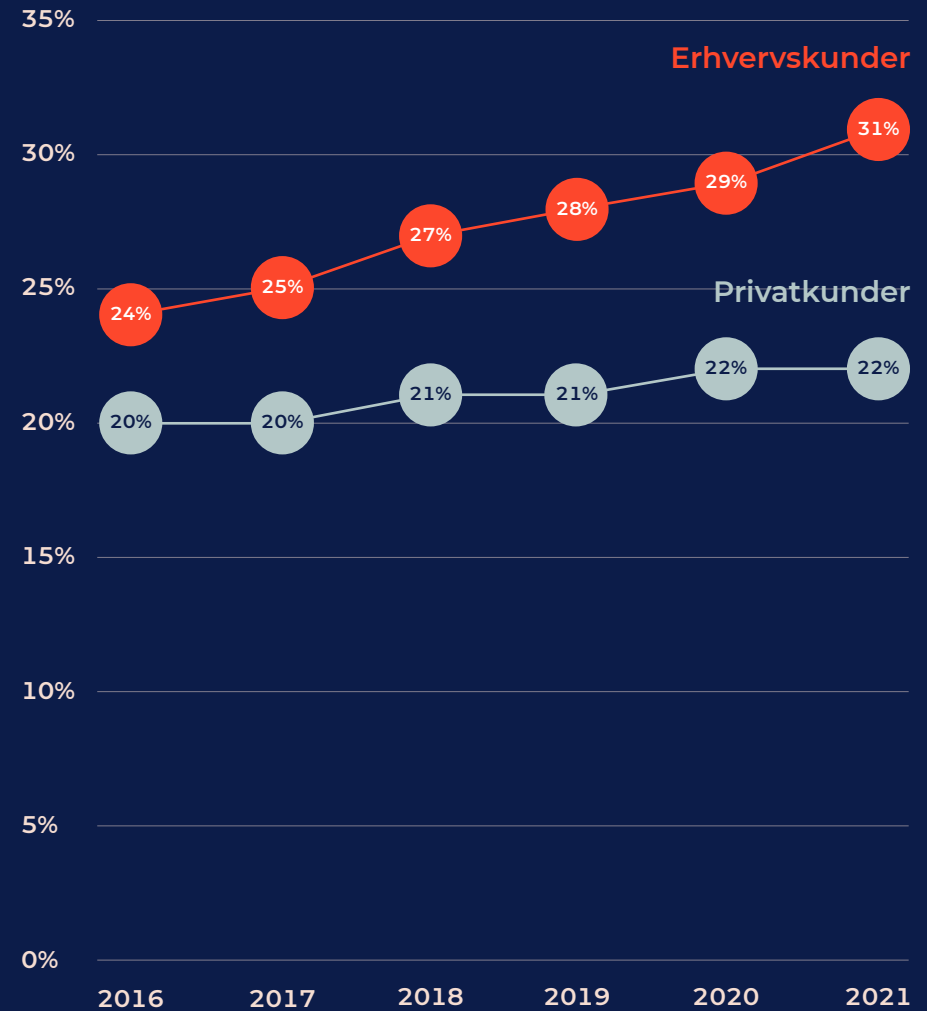
2,3 MIO.

AKTIVE BANKKUNDER

6,7 MIO.

AKTIVE BANKKONTI

BEC-PENGEINSTITUTTER SERVICERER STORE DELE AF DET DANSKE SAMFUND



Andel af kunder, der bruger et BEC-pengeinstitut som deres primære bank (målt på NemKonti)

DRIFTSSTRATEGI:

EFFEKTIV, STABIL DRIFT MED MANGE FORSKELLIGE TEKNOLOGIER

Voksende volumen og ny teknologi skal effektivisere BEC's fælles it-drift for små og store pengeinstitutter. Samtidig skal BEC øge fokus på en stabil og compliant drift af nye og gamle teknologier.

BEC er en stordriftsforretning, der understøtter små og store kunders vækst med fælles, omkostningseffektiv it-drift. BEC reducerer kontinuerligt driftsomkostninger ved at optimere it-forbrug ved at optimere kapacitet, omkostninger og ressourceforbrug gennem stærkere processer og systemer.

Samtidig kræver det store, opdaterede teknologiske muskler at drive og udvikle en solid, omkostningseffektiv it-plattform med over 200 forskellige forretningsservices, 2,3 mio. aktive bankkunder, 6,7 mio. aktive bankkonti og milliarder af databasekald hver dag.

Og det kræver fremsynet teknologisk transformation at agere i en tid, hvor datamængderne og analysebehovet eksploderer, cybertruslerne stiger, de regulatoriske krav vokser, og driften fleksibelt skal understøtte agil udvikling med kort time-to-market.

STRATEGI FOR INFRASTRUKTUR OG DRIFT

På driftsområdet er det centrale i BEC's strategi at levere en effektiv, sikker, stabil og robust it-drift til vores kunder. Det kræver



Læs mere:

BEC FORETRÆKKER CLOUD

vedvarende fokus i en tid med konstant voksende forbrug af BEC's it-løsninger i pengeinstitutterne.

I 2021 har BEC derfor besluttet at flytte yderligere kræfter fra udvikling af bankløsninger til at udvikle vores underliggende infrastruktur, platforme og driftsprocesser.

Det sker først og fremmest for at opnå en endnu mere stabil it-afviklingsplatform. En bedre forvaltning af BEC's it-plattform vil på længere sigt også frigøre mere kapacitet til udvikling og skabe ro og forudsigelighed om BEC's udviklingsprojekter. Endelig sætter vi fokus på at nedbringe teknisk gæld ved at implementere nye systemer, der er lettere at håndtere, og som erstatter ældre, mere tidskrævende systemer. Også dette vil medvirke til at frigøre flere ressourcer til udviklingsprojekter.

BEC fokuserer også i høj grad på at tilpasse sig markedskonforme løsninger og processer, som skal bidrage til hurtigere udvikling, højere skaleringssevne og mere stabile platforme. Det sker ikke mindst gennem hybrid sourcing, hvor dele af driften købes hos andre leverandører og i stigende grad som del af samlede cloudløsninger. Derved kan BEC integrere globalt anerkendte standardteknologier fra eksempelvis Microsoft, IBM, Salesforce og SAS Institute i én dansk bankplatform. Derudover er BEC fortsat medejer af og strategisk partner med JN Data, som varetager en stor del af BEC's it-drift.

DRIFTSSTABILITET:**SOLID IT-MOTOR FOR
DANSKE PENGEINSTITUTTER**

BEC's kunder forventer stabil, sikker og omkostningseffektiv it-drift. Omhu er afgørende for, at BEC's teknologiske transformation ikke påvirker driftsstabiliteten.

Oppetid, sikkerhed og hastighed er fundamentale faktorer for, at BEC's kunder kan drive og udvikle deres forretninger. Derfor er det en kerneopgave for BEC at fastholde denne stabile drift – samtidig med at BEC over en årrække udskifter og fornyer sine væsentligste teknologier frem mod en ny, åben arkitektur.

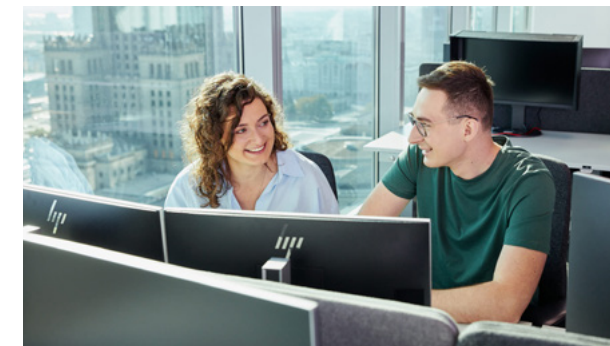
BEC har – overordnet set – leveret en stabil, sikker og omkostnings-effektiv drift i 2021. Tilgængeligheden af de væsentligste it-løsninger, som pengeinstitutter og bankkunder møder, har igen været meget høj.

Bagved tallene ligger dog også væsentlige driftshændelser, som har påvirket BEC's kunder på anden vis.

KAPACITETSUDFORDRINGER PÅ MAINFRAME

Året begyndte med et usædvanligt højt ressourcetræk på BEC's mainframe, som blandt andet medførte lange svartider på mobil- og netbank, især ved månedsskift. Årsagen var flere sammenfaldende faktorer, herunder usædvanlige forbrugsmønstre på grund af coronahjemsendelser i det danske samfund og høje svartider på NemID-autorisationer.

For at imødegå lignende kapacitetsudfordringer og sikre stabil drift tilførte vi mere kapacitet og udskiftede BEC's mainframe til en ny og kraftigere generation. Det øgede effektiviteten med 15-20 procent, hvorefter der trods fortsat vækst i ressourceforbruget ikke har været kapacitetsproblemer på mainframen.

**KAPACITETSUDFORDRINGER
FOR BUSINESS INTELLIGENCE**

Pengeinstitutternes efterspørgsel efter analysekraft i BEC's business intelligence-miljø vokser med omkring 30 procent om året. Det medførte i fjerde kvartal kapacitetsproblemer, som gav forsinkelser i dataleverancer og påvirkede vigtige forretningsprocesser i pengeinstitutterne. I december nedbragte en task force kapacitetsforbruget og sikrede en stabil drift hen over spidsbelastningen ved årsskiftet.

Kapaciteten på BEC's eksisterende business intelligence-plattform udvides i sommeren 2022, og BEC overvåger løbende, om der er behov for yderligere kapacitetsforøgelse. Samtidig arbejder BEC videre med at udvikle en ny, cloudbaseret business intelligence-plattform, hvor kapaciteten nemt kan skaleres yderligere op.

HØJ TILGÆNGELIGHED TRODS UDFALD

Driftsudfald er altid stærkt generende for pengeinstitutternes kunder og medarbejdere. Nogle typer driftsudfald kan man måle i en statistik om teknisk tilgængelighed, som ses på [side 16](#).

Tilgængeligheden af BEC's væsentligste systemer var høj igen i 2021: Mobil- og netbank havde en samlet tilgængelighed på henholdsvis 99,87 og 99,86 procent (servicemål 99,50 procent). Det centrale system 'konto' havde en samlet tilgængelighed på 100 procent (servicemål 99,80 procent).

Sådan en statistik måler dog ikke brugeroplevelsen af it-løsninger, som kan være ramt af problemer, selv om de teknisk set er tilgængelige. Teknisk tilgængelighed er således kun én af flere indikatorer for kvaliteten af BEC's drift.

En anden indikator er antallet af væsentlige driftshændelser ('major incidents'). To eksempler på vigtige services, som kan være ramt af driftsproblemer uden nødvendigvis at være helt utilgængelige, er BEC's arbejdspladskoncept og I*Net – pengeinstitutternes brugergrænseflade til mange andre it-løsninger fra BEC. De har været ramt af major incidents i alt 15 gange i 2021.

I 2022 er det BEC's mål er halvere omfanget af major incidents samt at reducere den tid, det tager BEC at løse en driftshændelse.

264.478

opkald besvarede BEC's mobil- og netbanksupport i 2021.

Antallet af opkald steg med 21 procent fra 2020, blandt andet fordi BEC siden november 2021 har hjulpet pengeinstitutternes kunder godt i gang med skiftet fra NemID til MitID. I november og december handlede over 40 procent af opkaldene om MitID.



FORBEDRINGER AF DRIFTEN

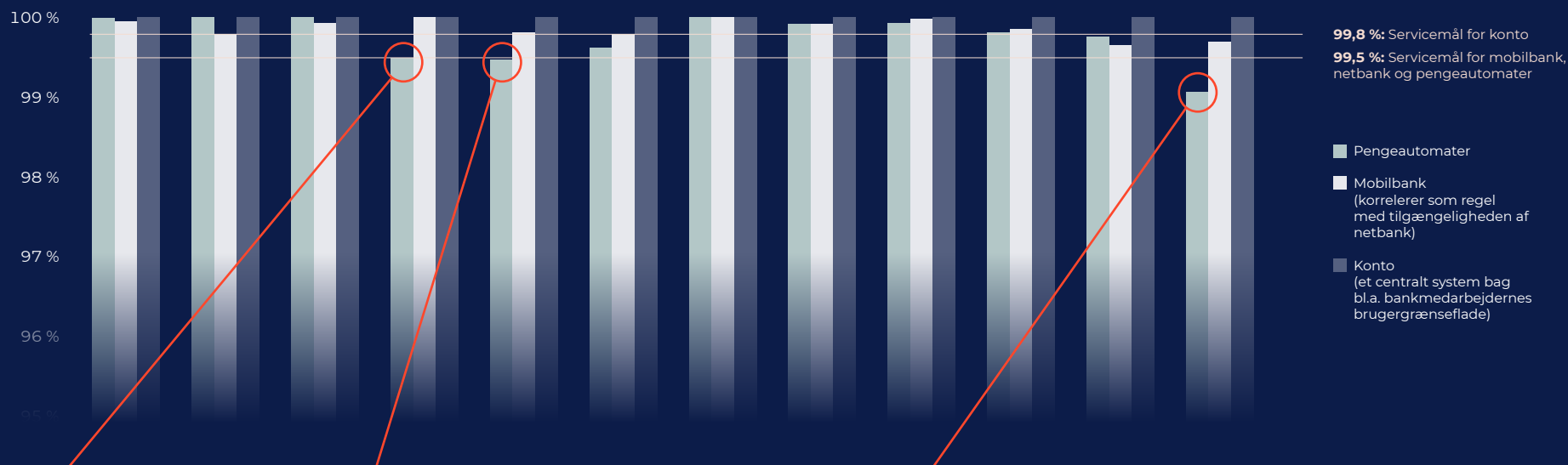
I 2021 har BEC styrket driftsprocesserne på en række områder:

- Et nyt, internt **'IT Operations Board'** koordinerer og prioriterer den langsigtede planlægning og udvikling af BEC's driftsplatforme.
- **Samarbejdet med større underleverandører** er optimeret, så vi i BEC sikrer bedre kontrol med systemændringer, der kan påvirke BEC, og grundig opfølgning på driftshændelser.
- BEC har udskiftet vores system til **IT service management**. Den nye løsning fra ServiceNow er mere effektiv og brugervenlig, den understøtter alle væsentlige driftsprocesser, og den giver nye muligheder for at optimere og effektivisere BEC's kundeservice og driftsstabilitet.
- BEC har øget sit **beredskab i spidsbelastningsperioder** såsom Black Friday, jul og årsultimo.
- Alle **driftshændelser, der påvirker pengeinstitutternes kunder**, håndteres nu automatisk som 'major incidents' sammen med BEC's dedikerede incident management-team.
- **Risikoanalysen** ved enhver ændring i BEC's systemer er skærpet betydeligt, hvilket har medført, at kun 4 ud af 56 major incidents i 2021 kan tilskrives systemændringer hos BEC selv.
- Der er tilført ekstra ressourcer til **opfølgning på driftshændelser**, som sikrer meget grundigere root cause-analyser på alle major incidents.



HØJ TILGÆNGELIGHED – MED FOKUS PÅ FORBEDRING

Tilgængelighed i 2021 på tre udvalgte systemer, som er særligt væsentlige for mange af BEC-pengeinstitutternes kunder og medarbejdere. Tilgængeligheden er én indikator på kvaliteten af BEC's drift, men kan ikke stå alene.



APRIL: PENGEAUTOMATER

Tirsdag den 13. april kl. 03:34-06:40 var alle pengeautomater ude af drift. Årsagen var utilstrækkelig dokumentation af processen for udskiftning af et certifikat, som medførte, at en underleverandør ikke var orienteret om udskiftningen. Fejlen blev udbedret ved at udføre fallback på certifikatet. Onsdag den 14. april blev certifikatet udskiftet uden yderligere problemer, og processen er efterfølgende præciseret.

MAJ: NETBANK, MOBILBANK OG PENGEAUTOMATER

Søndag den 9. maj kl. 06:00-07:14 var mobilbank, netbank og pengeautomater ude af drift. Årsagen var en manuel fejl efter en planlagt beredskabsafprøvning hos en driftsleverandør. Det daglige flow, som sikrer korrekt opstart af bogføringsdøgnet, var ikke blevet aktiveret. Leverandøren har efterfølgende præciseret procedurerne for opstart efter beredskabsafprøvninger.

Torsdag den 20. maj kl. 09:20-10:45 var alle pengeautomater ude af drift. Kl. 10:45-12:05 kom pengeautomaterne gradvist online igen. Årsagen var en defekt strømforsyning til en central netværkskomponent hos en underleverandør. Leverandøren har efterfølgende kontrolleret alle strømforsyninger i sit netværk.

DECEMBER: NETBANK, MOBILBANK OG PENGEAUTOMATER

Mandag den 13. december kl. 16:49-19:16 blev over halvdelen af alle korttransaktioner afvist i pengeautomaterne, og der var ikke adgang til net- og mobilbank. Et dagligt synkroniseringsjob i BEC havde ved en fejl fjernet en række systembrugeres adgangsrettigheder. Fejlen var udløst af, at jobbet kørte samtidig med en planlagt genstart af mainframen. Fremover kører synkroniseringsjobbet ikke samtidig med planlagte servicevinduer på mainframen, ligesom der ikke igangsættes automatisk sletning.

Tirsdag den 21. december kl. 12:00-18:15 blev omkring halvdelen af de brugere, der forsøgte at benytte pengeautomaterne, afvist i første forsøg, mens andet forsøg typisk lykkedes. Problemet opstod i forbindelse med udbedring af en anden fejl på en underleverandørs netværk. Årsagen til hændelsen undersøges fortsat.

Tirsdag den 28. december kl. 12:36-13:10 blev omkring halvdelen alle kreditkort samt dankort fra andre datacentraler afvist i BEC's pengeautomater. Fejlen skyldtes en mistet forbindelse mellem BEC og Nets. Forbindelsen blev reetableret ved at genstarte forbindelsen. Årsagen til hændelsen undersøges fortsat.



”

Jeg sætter pris på at være del af et team, hvor vi udnytter vores ekspertviden inden for appudvikling til at levere en innovativ og brugervenlig mobilbank til vores kunder.

Lasse Andersen
Business analyst

UDVIKLING:

AMBITIØS IT-UDVIKLING SAMMEN MED KUNDER OG TEKNOLOGIPARTNERE

BEC's tech- og bankeksperter arbejder tæt sammen med pengeinstitutter og markedsledende teknologileverandører om ambitiøse it-løsninger og vedholdende modernisering af BEC-pengeinstitutternes fælles it-plattform.

Omfattende investeringer i en kompleks teknologisk transformation præger BEC. Hos os arbejder bank- og it-specialister med mange forskellige ekspertiser tæt sammen om it-udviklingen – dels ambitiøse udviklingsprogrammer med ny teknologi, dels en årelang, gennemgribende modernisering af vores teknologiske fundament.

BEC-pengeinstitutterne står sammen om både fælles udvikling af it-løsninger i BEC og integration af tredjepartsløsninger til BEC's platform i de mange tilfælde, hvor det ikke giver mening at udvikle selv.

Vi implementerer blandt andet internationale cloudløsninger fra markedsledende leverandører som Salesforce, Microsoft og SAS Institute i danske pengeinstitutter. I stedet for at udvikle alting fra bunden får BEC's kunder derved innovativ teknologi, som hele tiden videreudvikles i udviklingsfællesskaber med specialister fra teknologivirksomheder, pengeinstitutter og andre virksomheder fra hele verden.

HISTORISK HØJT AKTIVITETSNIVEAU

BEC udvikler især fælles it til alle BEC-pengeinstitutter. Vi løser dog også individuelle opgaver for enkeltkunder.

- It-udviklingen for BEC-fællesskabet voksede i 2021 til flere udviklingstimer end nogensinde før, takket være en mere effektiv it-udvikling, hvor vi fastholdt investeringsniveauet på et historisk højt niveau. De fælles udviklingsinvesteringer er forsat drevet af især lov- og sektorkrav samt langsigtet modernisering af BEC's teknologiske fundament.
- It-udviklingen for individuelle kunder lå også på et uændret højt aktivitetsniveau, drevet blandt andet af fusioner blandt pengeinstitutterne.



”

I mit job fungerer jeg som sparringspartner for kolleger i BEC, og hjælper dem med at sikre en ensartet måde at bringe løsninger i produktion – med formålet at sikre robust, sikker og stabil drift til kunderne.

Joanna, Karczewska
Process manager



For både fælles it-løsninger og kundeindividuelle udviklingsopgaver forventer BEC et uændret aktivitetsniveau i 2022, der fordeler sig på tre hovedkategorier:

- **Konkurrencekraft:** Strategiske it-investeringer, som styrker BEC-pengeinstitutternes konkurrencekraft gennem mere relevante it-løsninger til deres kunder og højere effektivitet.
- **Compliance:** Teknologi, der hjælper BEC's kunder til at løse vigtige samfundsopgaver.
- **Teknologisk platform:** Modernisering af BEC's underliggende teknologier for at sikre højere effektivitet, hurtigere udvikling og endnu mere stabil, sikker drift i fremtiden.

IT-UDVIKLING TÆT SAMMEN MED VORES KUNDER

BEC's store udviklingstrækkraft udspringer af, at en række kunder også er medejere – medlemmer. Medlemmerne er enige om, at mest mulig it skal være fælles, og de arbejder tæt sammen med BEC om at udvikle og modernisere deres fælles teknologiplatform.

BEC bygger på dyb forståelse for både små og store pengeinstitutters virkelighed. Derfor har BEC stærke samarbejdsfora, hvor vores kunder er tæt involveret i den fælles udvikling af it, som kan imødekomme hver enkelt kundes størrelse og behov.

SYSTEMATISK IMPLEMENTERING SIKRER OPTIMAL EFFEKT I PENGEINSTITUTTERNE

BEC's team af implementeringskonsulenter hjælper pengeinstitutterne med at udnytte BEC's løsninger optimalt. Teamet arbejder efter en fast model, der er forventningsafstemt med pengeinstitutterne og tager højde for kompleksiteten i hver enkelt implementering. Målet er at give pengeinstitutterne overblik over, hvilke nye funktioner der er på vej, hvordan de vil påvirke pengeinstitutternes processer, og hvad pengeinstitutterne selv skal gøre for at realisere de ønskede effekter.

TÆT SAMARBEJDE MED PENGEINSTITUTTERNE

Pengeinstitutterne prioriterer, hvilke fælles it-løsninger BEC skal udvikle. BEC's bestyrelse sætter de økonomiske rammer, og fire business strategy boards prioriterer opgaverne inden for hver deres område: Banking, Risk and Finance, Capital Markets og Technology Foundation.



Det er spændende og inspirerende at være med til at prioritere udviklingsopgaverne, have indflydelse på nye løsninger og repræsentere de mindre pengeinstitutter i samarbejdet med de øvrige pengeinstitutter og BEC.

Per Smith, områdedirektør, Forretningsudvikling, Fynske Bank
Medlem af Business Strategy Board Banking



Jeg er med til at facilitere de operationelle og strategiske dialoger mellem pengeinstitutterne og BEC og bringe input videre om vores løsninger på banking-området. Det giver vores kunder en tæt og værdifuld forbindelse til vores udviklingsorganisation.

Carsten Jensen, business owner, BEC
Medlem af Business Strategy Board Banking



TEKTONISK TRANSFORMATION MOD EN ÅBEN IT-ARKITEKTUR

BEC er i gang med en ambitiøs, strategisk transformation til en åben it-arkitektur. Det er en årelang forandring, hvor BEC-pengeinstitutter investerer i nye kompetencer og teknologier, samtidig med at vi opretholder stærke kompetencer i at sikre en effektiv, stabil drift af vores mainframe.

BEC er i gang med en kolossal, kompleks teknologisk transformation, der vil tilbyde mange nye udviklingsmuligheder for både kunder, medarbejdere og partnere.

Vores it-arkitektur er i bevægelse væk fra en central mainframeplatform mod en cloud-baseret åben arkitektur, der øger BEC-pengeinstitutternes muligheder for samarbejde og partnerskaber på et langt stærkere kompetitivt niveau:

- 1. Open bankning** giver pengeinstitutterne mulighed for selv at udvikle løsninger på toppen af den nye, åbne BEC-platform.
- 2. Banking as a service** giver pengeinstitutterne mulighed for at udvikle løsninger, der kan indgå i andre virksomheders løsninger og på den måde udbrede og integrere finansielle services i andre virksomheders værdikæder.
- 3. Banking as a platform**, hvor andre virksomheders services kan integreres med pengeinstitutternes løsninger og på den måde styrke og personalisere kunderejser til den enkelte kundes behov.

Moderniseringen er kommet godt fra start i 2021, hvor BEC tændte for en række fundamentale platformskomponenter. Fremover venter flere store beslutninger og spændende udviklingsopgaver i takt med, at ældre forretningsløsninger skal udskiftes med moderne standardssystemer, der kan indgå som komponenter i den nye åbne arkitektur.

NYE PLATFORME PÅ VEJEN MOD ÅBEN ARKITEKTUR

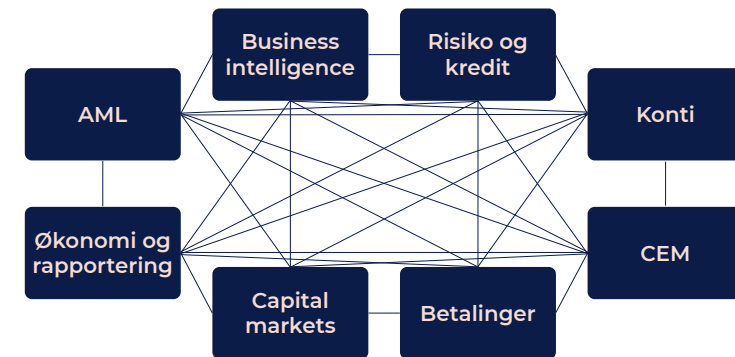
Gevinsterne ved den åbne arkitektur høstes undervejs gennem stadig løsere koblede processer og data. BEC udbygger løbende vores API'er og skaber nye muligheder for forbindelser mellem services hos BEC og services hos kunder og andre aktører.

To vigtige komponenter i denne transformation er BEC's API management-platform og BEC's event streaming-platform baseret på Kafka-teknologi. Begge platforme gik live i 2021 og var vigtige milepæle hen mod en åben arkitektur.

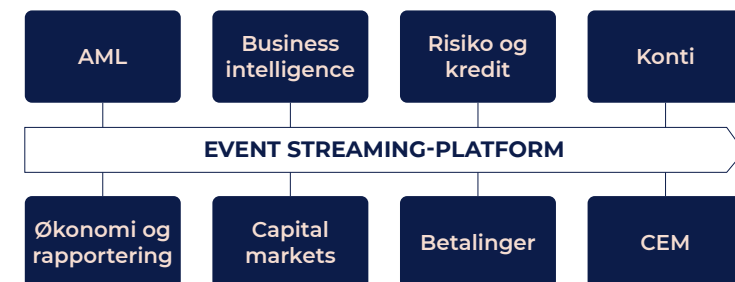
I en række kerneområder, herunder kunde-, betalings- og konto-områderne, er væsentlige data nu dekoblet fra mainframen. Disse data er dermed tilgængelige for andre applikationer som standardiserede forretningsevents.

Dette er blot de første skridt mod en mere skalerbar, fleksibel arkitektur og højere datakvalitet. Målet er at levere it-løsninger til pengeinstitutterne til et lavere omkostningspunkt og med hurtigere time-to-market, ved at BEC integrerer de bedste standardløsninger i BEC's it-landskab i stedet for at bygge alt selv.

FRA MONOLITISK MED KOMPLEKSE INTEGRATIONER ...



... TIL ÅBEN MED STANDARDISEREDE INTEGRATIONER





MODERNE DATAFUNDAMENT

BEC har i 2021 implementeret en helt ny rapporteringsløsning, AxiomSL, der er en internationalt markedsledende platform til regulatorisk rapportering. Ambitionen er at migrere al BEC-pengeinstitutternes finansrapportering til Finanstilsynet og Den Europæiske Banktilsynsmyndighed (EBA) til den nye platform, hvilket vil reducere både omkostninger og kompleksitet. [Læs mere på side 33.](#)

Også en ny cloud-platform er en vigtig driver i BEC's ambitiøse modernisering af arkitekturen. Her er BEC i 2021 gået fra at bygge sin egen løsning til at indgå et strategisk samarbejde med JN Data og Accenture, dels for at nå hurtigere frem til en løsning, der kan benyttes af en lang række applikationer, dels for at høste den synergi, der er i fællesskabet med JN Data. [Læs mere på side 29.](#)



UDVIKLINGSPLATFORM UNDER FORANDRING

BEC arbejder med mange forskellige teknologier. Det giver it-specialister mulighed for både at specialisere sig og prøve kræfter med mange produkter og teknologier.

Arbejdet med design, arkitektur, udvikling og drift sker i samarbejde mellem både teams og støttefunktioner. Transformationen af BEC's arkitektur er en konkret opgave med mange involverede, som med BEC's reviderede strategi i 2021 er blevet endnu stærkere forankret i én, central arkitekturdivision.

Udviklingsplatformen i sig selv er også under forandring i retning af højere pålidelighed og effektivitet ved at have et løbende fokus på at øge graden af automatisering og selvbetjening for BEC's udviklere, ikke mindst med henblik på, at de enkelte udviklingsområder bliver mere selvhjulpne i både udvikling og vedligeholdelse af løsningerne i porteføljen (DevOps).

Samlet set vil hele moderniseringen også sikre adgang til langt større globale udviklingsfællesskaber og være med til at fastholde og tiltrække kompetente medarbejdere.

ENS PROCESSER ER AFGØRENDE FOR ET EFFEKTIVT IT-FÆLLESSKAB

BEC-pengeinstitutterne kan kun få fuld værdi af deres fælles it-drift og -udvikling, hvis de samarbejder om så ensartede, effektive forretningsprocesser som muligt.

Ensartede, fælles processer og teknologier på tværs af pengeinstitutter er en hjørnesten i BEC's strategi.

Alt for ofte har forskellige BEC-pengeinstitutter forskellige processer og it-tilpasninger til at understøtte identiske opgaver. Men variation, som ikke giver tydelig værdi for pengeinstitutterne, er dræbende for effektive udviklingsprocesser, komplicerer it-løsningerne og øger omkostningerne.

Ingen forretningsområder i et pengeinstitut drømmer om at skulle sætte ressourcer af til at forandre vante arbejdsgange af hensyn til et langsigtet mål om ensartet it med nabobanken. Derfor giver den slags individuel varians ofte svære drøftelser, når BEC og pengeinstitutterne skal enes om, hvordan it-løsninger skal se ud. Og derfor lykkes BEC ikke med altid at strømline og omkostningseffektivisere nye it-løsninger optimalt.

Imidlertid stiger presset for omkostningseffektiv teknologi i alle pengeinstitutter. Derfor har BEC's bestyrelse på vegne af medlemspengeinstitutterne besluttet, at BEC i hver eneste udviklingsopgave skal stille endnu skarpere krav til ensartede processer og it-løsninger.

”

Jeg hjælper med at implementere nye cloudbaserede data-, business intelligence- og analyseplatforme, som giver pengeinstitutterne mere fleksible og skalerbare løsninger til at træffe de rigtige beslutninger til fordel for kunderne.

Balasubrahmanya Jonnavittula
Platform systems engineer



REFERENCEBANK SKAL STRØMLINE IT-LØSNINGERNE

Med konceptet 'referencebank' samarbejder BEC og pengeinstitutterne om at skabe så ensartede processer og it-løsninger som muligt for de forretningsprocesser, som findes i de fleste pengeinstitutter. Referencebanken er udgangspunktet for al fælles it-udvikling i BEC.

I referencebanken er princippet, at hovedparten af forretningsprocesserne i danske pengeinstitutter kan standardiseres. Derfor skal BEC- pengeinstitutterne og BEC finde frem til de bedste processer og de bedste løsninger, som kan anvendes af alle.

Alene i de tilfælde, hvor et pengeinstitut har et nødvendigt behov i forhold til pengeinstitutternes størrelse, organisation eller evne til at differentiere sig over for deres kunder, kan man tilføje nødvendige individuelle løsninger. Tilføjelser som, hvis relevant, siden kan inkluderes i referencebankløsningen.

Referencebanken har allerede nu minimeret variation og bidraget til lavere udviklingsomkostninger i udviklingsprojekter inden for ejendomsfinansiering, onboarding af nye kunder og misligholdelse (definition of default).

ÉN FÆLLES REFERENCEBANK

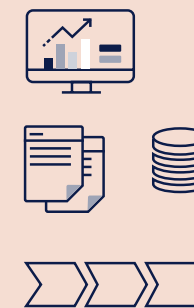
Mange individuelle processer og forretningsløsninger

- Høj varians
- Kompleks



Byg det én gang – byg det rigtigt

- Effektive referenceprocesser og ens definitioner af kundedata og produkter
- Mere automatisering
- Hurtigere time-to-market
- Lavere totale levetidsomkostninger



”

Mit arbejde betyder, at rådgivere i pengeinstitutterne hurtigere og nemmere kan danne og omlægge realkreditlån via en ny ejendomsfinansieringsplatform fra BEC.

Line Kühnel
Software engineer





BEC FORE- TRÆKKER CLOUD

'Cloud first' er BEC's mantra for nye teknologier. I stedet for at BEC udvikler og driver it selv, foretrækker vi at indkøbe og integrere nye it-løsninger som cloud-løsninger fra markedsledende tredjeparter.

BEC har gennem flere år anvendt og udbygget cloudløsninger – eksempelvis til customer engagement management (Salesforce) og kontorsoftware (Microsoft Office 365).

'Cloud first' er i dag et grundprincip for nye teknologier til BEC-pengeinstitutterne: Så vidt muligt ønsker BEC ikke at udvikle og drive egne it-løsninger. I stedet foretrækker vi at indkøbe og integrere nye it-løsninger som cloudløsninger fra markedsledende tredjeparter.

I 2021 har BEC tryktestet og revideret de næste skridt i cloudstrategien. Efter vi i et par år har gjort os vores egne erfaringer, har BEC besluttet at indgå i et partnerskab med JN Data og Accenture om at opbygge en cloudplatform til BEC i Microsoft Azure.

Cloudplatformen skal levere et moderne datafundament til fremtidens BEC: Vores næste generation af business intelligence og analytics (kaldet Cubia, bygget i Microsoft Azure Synapse) og vores kommende økonomiplatform (bygget i Microsoft D365). På cloudplatformen etableres også en moderne applikationsplatform til fremtidige købeløsninger, integrationer og egenudviklede løsninger i skyen.

TRE VELLYKKEDE MIGRERINGER

BEC gennemførte i 2021 vellykkede it-migreringer for Spar Nord, Vestjysk Bank og Salling Bank. Migreringerne sker, når banker fusionerer eller køber en stor kundegruppe og dermed samler deres it på én platform. Det er en enorm opgave at migrere en hel bank til en ny it-plattform, og opgaven gennemføres som regel hen over en weekend. Vi følger altid en omfattende drejebog, og vi har forberedt og testet minutvist i månedsvis for at sikre, at alt forløber med mindst muligt besvær for kunder og medarbejdere.

65.000 TIDLIGERE BANKNORDIK-KUNDER FLYTTET TIL SPAR NORDS IT-PLATFOM

Spar Nord og BEC migrerede den 19.-20. juni BankNordiks danske forretning til Spar Nords it-plattform.

Fem måneder efter at Spar Nord overtog cirka 65.000 nye kunder og 100 nye medarbejdere fra BankNordik, var de migreret til Spar Nords it-plattform hos BEC. Den gamle mobil- og netbank lukkede fredag om eftermiddagen, og søndag eftermiddag kunne de nye kunder for første gang logge ind i Spar Nords mobil- og netbank.

I tæt samarbejde med Spar Nord var alt forberedt og testet og efterlod derfor kun ganske få udeståender, som vi måtte følge op på efter weekenden.

VELLYKKET IT-SAMMENLÆGNING FOR VESTJYSK BANK MED DEN JYSKE SPAREKASSE

Sammen med Vestjysk Bank fusionerede BEC i oktober it-systemerne fra Den Jyske Sparekasse og Vestjysk Bank, som nu blev samlet i ét hos BEC.

135.000 kunder blev migreret hen over weekenden den 8.-10. oktober, hvor et stort antal medarbejdere fra banken og BEC sammen bidrog til at smelte systemerne sammen.

Banken havde i forvejen informeret kunderne om weekendens driftsforstyrrelser, og antallet af henvendelser var begrænset. Hos BEC er vi glade og stolte over, at alt lykkedes uden væsentlige overraskelser.

SALLING BANK KONVERTERET TIL SPAREKASSEN DANMARKS IT-PLATFOM

Den 6. november gennemførte BEC endnu en stor it-konvertering som følge af Salling Banks fusion med Sparekassen Danmark. Den tidligere Salling Bank flyttede med 25.000 kunder fra BEC's it-plattform til SDC's platform.

Selvom opgaven med en konvertering ud af BEC's platform ikke har samme omfang som en konvertering ind i BEC's platform, var det længe siden, at en bank sidst konverterede ud fra BEC. Derfor var også konverteringen af Salling Bank en større opgave, der har involverede mange dele af BEC.



KÆMPE FLYTTEOPGAVE

Sammen med Vestjysk Bank fusionerede BEC i oktober it-systemerne fra Den Jyske Sparekasse og Vestjysk Bank. 135.000 kunder blev migreret, og et stort antal medarbejdere fra banken og BEC var med til at smelte systemerne sammen.

”

Konverteringen var et kæmpe projekt i banken med mange kolleger involveret. Der var et rigtig godt samarbejde med BEC i arbejdsgrupperne – især i projektledelsen var samarbejdet formidabelt.

Lene Egebart Andersen
Projektkonsulent, Vestjysk Bank

”

Under konverteringen har Vestjysk Bank og BEC løst udfordringer, hvor udfordringerne bor – hurtigt og effektivt. Det mindset var med til, at vi sammen nåede i mål med et flot resultat i oktober.

Ragna Hjelmgård
Customers & Business Transformation, BEC

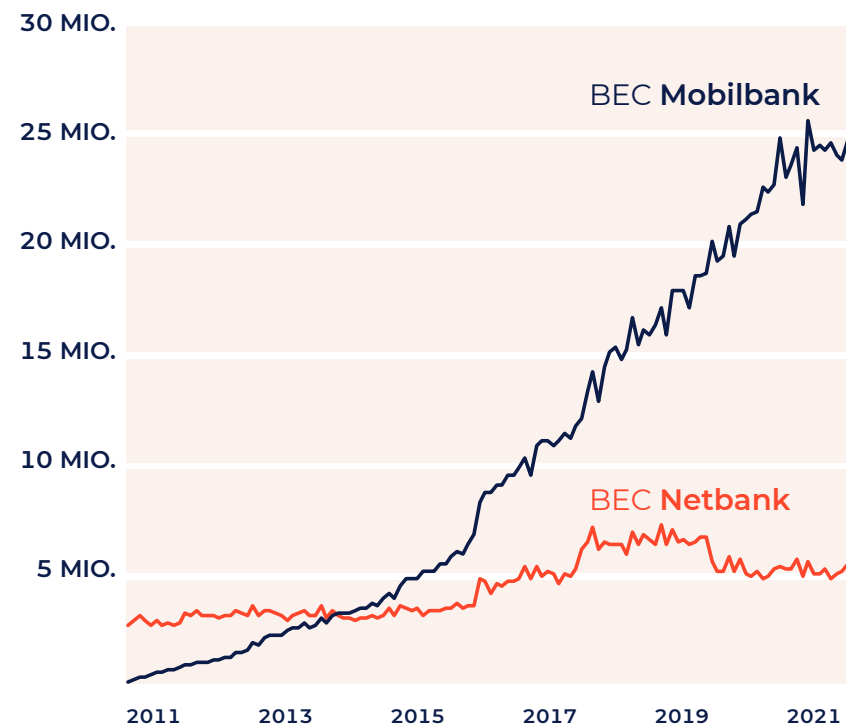
KONTOOVERBLIK FOR ERHVERVSKUNDER PÅ TVÆRS AF PENGEINSTITUTTER

Med Spar Nord som den første bank lancerede BEC i juni et nyt kontooverblik til erhvervs kunder, som dermed kan se alle deres konti i alle pengeinstitutter direkte i deres BEC-netbank. I første halvår af 2022 udbredes muligheden til alle pengeinstitutter med netbank fra BEC.

Det nye kontooverblik til erhvervs kunder er den første løsning, som BEC har lanceret på baggrund af et nyt partnerskab med open banking-plattformen Aiaa.

1 MILLIARD LOGINS

Hver måned logger kunder i BEC-pengeinstitutterne ind i BEC Mobilbank 25 millioner gange. På 10 år er det blevet til over 1 milliard logins i den appbaserede BEC Mobilbank, der allerede i 2014 overhalede den browserbaserede BEC Netbank.





STÆRKERE CAPITAL MARKETS- PLATFORM TIL FLERE PENGEINSTITUTTER

I alt 22 BEC-pengeinstitutter anvender nu BEC's fælles capital markets-platform, Calypso. Syv pengeinstitutter er kommet til i 2021, efter BEC har udviklet platformen markant for at imødekomme nye krav fra Basel IV-standarderne.

I 2021 har Spar Nord desuden taget Calypso fuldt i brug og migreret ud af sin hidtidige capital markets-platform. I den forbindelse er BEC's capital markets-platform udvidet fra at dække middle office og back office til også at understøtte front office med positions-opdatering og prisopdatering i realtid. Disse muligheder får også andre BEC-pengeinstitutter mulighed for at udnytte i fremtiden.



NY RAPPORTERINGSLØSNING INDEN FOR CAPITAL MARKETS

I 2021 mødte danske pengeinstitutter for alvor Basel IV-kravene, som er ændringer i de globale funding- og kapitalkrav til pengeinstitutter – og ikke mindst ændrede krav om indberetninger til danske myndigheder. BEC har implementeret en ny løsning til rapportering til myndighederne, som benytter beregninger fra BEC's opgraderede kapitalmarkedsplatform, Calypso, og en helt ny rapporteringsløsning, AxiomSL, der er en af de markedsledende løsninger inden for regulatorisk rapportering.



BOLIGPROCESSER, DER SPARER TID, GIVER OVERBLIK OG INVOLVERER KUNDERNE

BEC arbejder i et flerårigt udviklingsprogram med et nyt boligunivers, der effektiviserer pengeinstitutternes processer for ejendomsfinansiering. Resultatet er hurtigere sagsbehandling, hurtigere ekspeditionstid for kunderne, bedre overblik for rådgiverne og bedre muligheder for at involvere kunderne undervejs i processen. I 2021 er det blevet muligt at gennemføre flere omlægningsager, håndtere tillægslån og håndtere Totalkredits plusprodukter med en effektivisering på i snit 90 minutter per sag. I 2021 er skinnerne også lagt til de næste låneprocesser, herunder ejerskifte. Programmet fortsætter i de kommende år.



YDERLIGERE UDVIDET SAMARBEJDE OM PENGEAUTOMATER

Samarbejdet om fælles pengeautomater under navnet 'Kontanten' er i 2021 udbygget med integration til it-leverandøren SDC. Et godt skridt mod mere samarbejde mellem it-leverandørerne til danske pengeinstitutter.

I 2021 har tre SDC-pengeinstitutter og to BEC-pengeinstitutter tilsluttet sig samarbejdet, og flere er på vej i 2022. Ved udgangen af 2021 havde kunderne i 16 pengeinstitutter adgang til et fælles, landsdækkende net af 260 pengeautomater, som samtidig sparer driftsomkostninger i pengeinstitutterne. Pengeautomaterne og deres drift er overtaget af Nokas med BEC som underleverandør.



MARKANT LØFT AF DEN DIGITALE OPLEVELSE FOR NYE BANKKUNDER

En ny løsning fra BEC gør det nemt og hurtigt at byde nye kunder velkommen i BEC-pengeinstitutterne. Onboarding-løsningen, som er bygget i Salesforce, gør det lettere for nye kunder at uploade den dokumentation og besvare de spørgsmål, som pengeinstituttet har brug for.

Den første version af løsningen blev færdigudviklet i første halvår 2021 i samarbejde med Nykredit og rullet ud til størstedelen af BEC-pengeinstitutterne i andet halvår.

Løsningen vil også være et brugervenligt redskab til at indhente dokumentation fra kunder i andre sammenhænge end onboarding af nye kunder. Fra begyndelsen af 2022 kan løsningen eksempelvis indhente samtykker fra kunder til at dele deres skatteoplysninger med pengeinstituttet. I 2022 arbejder BEC videre med at forbedre og genbruge dele af løsningen til at indhente dokumentation og oplysninger på antihvidvaskområdet.



ALLE BEC-MEDLEMMER KAN NU BENYTTE CLOUDLØSNING TIL KUNDERELATIONER

Alle medlemskunder har nu fået adgang til BEC's nye, ambitiøse cloudløsning til kunderelationer – Customer Engagement Management (CEM).

CEM er på vej til at blive den primære digitale kanal for rådgivernes dialog med kunder og potentielle kunder. Løsningen understøtter salgsprocesser, kunderelationer og relevant markedsføring ved at skabe overblik over al kommunikation med kunderne på tværs af kommunikationskanaler. I 2021 er løsningen yderligere udviklet, blandt andet for at sikre høj driftsstabilitet og opdatering af kundedata på tværs af platforme i realtid.

CEM-løsningen er bygget på cloudteknologi fra Salesforce, som er et afgørende element i BEC-fællesskabets fremtidige it-infrastruktur. BEC udvikler fælles Salesforce-funktionalitet til alle BEC-pengeinstitutter. Også flere større BEC-pengeinstitutter udvikler ny funktionalitet, som de herefter stiller til rådighed for alle BEC-pengeinstitutter.

I 2022 fokuserer BEC blandt andet på, at hvert enkelt BEC-pengeinstitut lykkes med at høste de gevinster på effektivitet og bedre kundeservice, som CEM-løsningen nu tilbyder.

Samtidig vil BEC sætte hårdere ind på at sikre et ensartet fundament på tværs af BEC-pengeinstitutterne: Både BEC og pengeinstitutterne udvikler nu så meget og så hurtigt på den fælles Salesforce-plattform, at der er behov for en tæt, transparent koordinering af den samlede udviklingsindsats. BEC vil i 2022 styrke både koordinering og fælles udviklingsprincipper, for at sikre at alle BEC-pengeinstitutter arbejder i samme retning med ensartede processer og løsninger på platformen – og dermed lavest mulige omkostninger til udvikling og vedligehold i fremtiden.



NY, ENKEL INVESTERINGS- MULIGHED I NETBANKEN

Otte BEC-pengeinstitutter gik i 2021 i drift med 'Investeringskonto Fri', som vises i netbank og automatisk investerer i Sparinvest-produkter, når kunden sætter penge ind på kontoen. Yderligere fire BEC-pengeinstitutter og et SDC-pengeinstitut er på vej til at implementere løsningen, som BEC har udviklet sammen med Sparinvest.



BILLIGERE INDDRIVELSE AF GÆLD

BEC-pengeinstitutterne har i 2021 fået mulighed for selv at hente dokumentation (e-beviser) for digitalt indgåede aftaler om eksempelvis lån. Tidligere krævede det manuelt arbejde i pengeinstitutterne og i BEC, når e-beviserne var ældre end et år, hvilket gjorde det for dyrt at inddrive gæld i en del mindre sager.

NY, ENKEL INVESTERINGS- MULIGHED I NETBANKEN

BEC har sammen med Sparinvest udviklet en helt ny investeringsplatform, 'Investeringskonto Fri', som vises i kundens netbank og automatisk investerer i Sparinvest-produkter, når kunden sætter penge ind på kontoen. Otte BEC-pengeinstitutter gik i 2021 i drift med platformen.



BEC har været den helt rigtige samarbejdspartner for Sparinvest - med stor viden om opbygning af operationelle platforme og en indstilling om at ville lykkes med projektet. Godt hjulpet på vej af Danske Andelskassers Banks store engagement og tålmodighed.

Lars Højberg, project manager, Sparinvest



Det har været spændende at udvikle og samarbejde om en helt ny investeringsplatform til værdipapirer. Vi har skullet samarbejde på nye måder, både med Sparinvest, med deres partnerbanker og internt i BEC. Det har udviklet os og stiller os skarpt til den type projekter i fremtiden.

Claus Dahl, product owner, Wealth Management and Trading, BEC



Danske Andelskassers Bank var med i projektet og først til at lancere Investeringskonto Fri. Det blev en lang graviditet, blandt andet fordi vi undervejs måtte tilpasse projektet til ny regulering, men resultatet blev en velskabt investeringsbaby. Vi er glade for at have været med til at gøre produktet til en succes for de banker, som tager Investeringskonto Fri til sig.

Robert Krogh Lauridsen, afdelingsdirektør, Formue og investering, Danske Andelskassers Bank

COMPLIANCE:

OMFATTENDE INVESTERINGER I EN TRYGGERE FINANSSEKTOR

BEC investerer massivt i ny teknologi, så danske pengeinstitutter kan levere trygge, sikre og ansvarlige finansielle tjenester til det danske samfund.

Det er en kerneopgave for BEC at bygge det teknologiske fundament for en finanssektor, som det danske samfund har tillid til. Teknologiens udvikling giver nye muligheder for, at danske pengeinstitutter effektivt kan tilbyde stadig mere trygge, sikre og ansvarlige finansielle tjenester.

Samtidig er samfundets forventninger til finansteknologi steget – naturligvis skal ny teknologi hjælpe vores samfund med at forebygge hvidvask, beskytte persondata og styrke den finansielle stabilitet. Det ses tydeligt i BEC's udviklingsomkostninger til compliance, som er mangedoblet gennem det seneste årti til et meget højt niveau i de seneste par år.

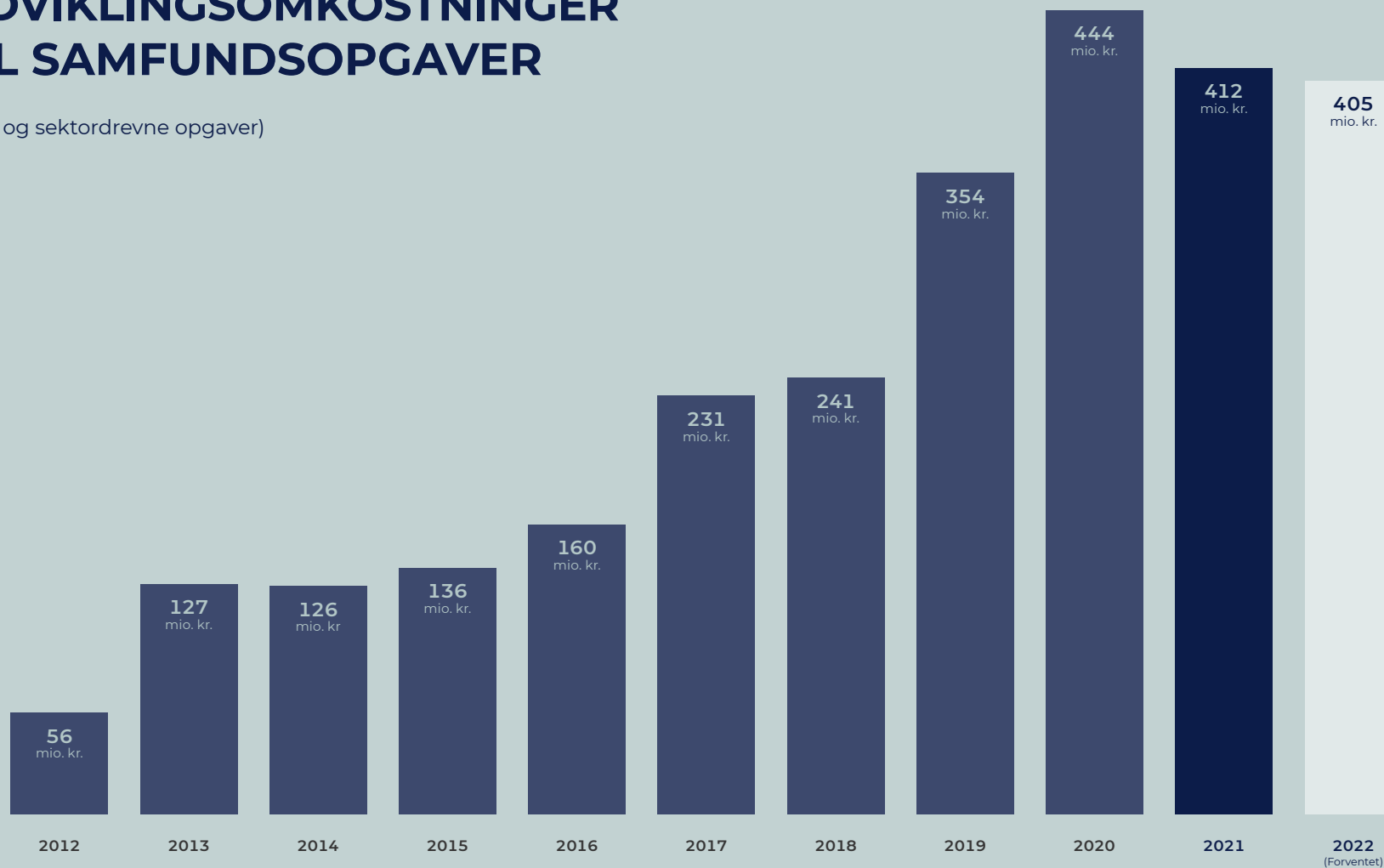
BEC investerede i 2021 412 mio. kr. i at udvikle it til at håndtere blandt andet hvidvaskbekæmpelse, mere effektiv håndtering af persondataskyttelse, it til at understøtte kapitalkravene udledt af Basel IV, strammere regulering af misligholdte lån og MitID. Disse projekter fortsætter ind i 2022, hvor BEC forventer at forblive på et særdeles højt investeringsniveau med lov- og sektordreven it-udvikling for i størrelsesordenen 400 millioner kroner. Alt andet lige presser dette fortsat kapaciteten til at nyudvikle anden teknologi til BEC's kunder.

BEC ønsker mest muligt samarbejde i den danske finanssektor, ikke mindst om samfundsopgaver eksempelvis inden for hvidvaskbekæmpelse, åbne betalingsstandarder og det nordiske betalingssamarbejde P27. Med tiden vil dette ikke blot give de billigste løsninger, men også de bedste.

For at minimere spild af ressourcer opfordrer BEC til, at ny regulering forberedes grundigt og i god tid før ikrafttræden. BEC ser fortsat regulering, hvor små, men teknisk væsentlige, detaljer først fastlægges måneder efter ikrafttræden.

UDVIKLINGSOMKOSTNINGER TIL SAMFUNDSOPGAVER

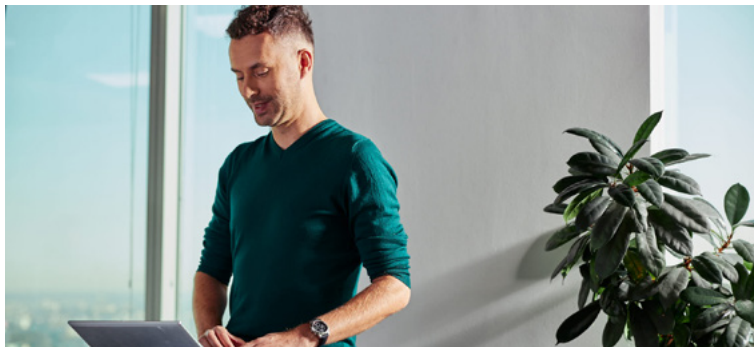
(Lov- og sektordrevne opgaver)



STORE COMPLIANCE-OPGAVER

BEC's udvikling af ny teknologi til samfundsopgaver spænder over flere større opgaver. Herunder hvidvaskbekæmpelse, persondatabeskyttelse, kapitalkrav, åbne betalingstjenester (PSD2), MitID, regler for misligholdelse, regnskabsstandarder for finansielle aktiver, nordisk betalingssamarbejde (P27) og bæredygtig finansiering.

BEC sigter på, at complianceløsningerne dækker alle pengeinstitutters behov, og BEC og pengeinstitutterne arbejder for ensretning af løsningerne, så fordyrende varians minimeres.



HVIDVASKBEKÆMPELSE

BEC's teknologier skal hjælpe pengeinstitutterne bedst muligt til at forebygge, opdage og reagere på hvidvask og anden finansiell kriminalitet.

I 2021 har BEC implementeret en ny platform, kaldet Financial Crime Prevention, som understøtter pengeinstitutter i en risikobaseret tilgang til overvågning af transaktioner for mistænkelig aktivitet. Platformen er fra SAS Institute, som er en kendt leverandør på det globale marked for løsninger til forebyggelse af finansiell kriminalitet. BEC har desuden i 2021 indgået aftale med leverandøren LexisNexis Risk Solutions om en ny platform til transaktionsscreening.

BEC deltager i finanssektorens dialoger om mere samarbejde på tværs af pengeinstitutter, it-leverandører og myndigheder om bekæmpelse af finansiell kriminalitet. Dette arbejde bliver inddraget i udviklingen af BEC's egne løsninger, der tilsammen tilsigter et bredt og robust teknisk fundament for BEC- pengeinstitutterne.

PERSONDATABESKYTTELSE (GDPR)

BEC styrker fortsat beskyttelsen af persondata igennem en række initiativer. I 2021 har BEC blandt andet implementeret et såkaldt privacy management-system, som skal sikre en vedligeholdt fortegnelse over behandlingsaktiviteter og risikovurderinger. BEC har videre udarbejdet en model for håndtering af tredjelandsoverførsler samt styrket awareness om persondatubeskyttelse blandt medarbejdere. BEC arbejder desuden kontinuerligt på at detailimplementere GDPR i fremtidige processer og løsninger – i tæt samarbejde mellem BEC's kunder som dataansvarlige og BEC som databehandler.

KAPITALKRAV (Basel III/IV og CRR II/CRD V)

Basel III og den senere revision, som populært kaldes Basel IV, indeholder nye og ændrede krav til bankernes kapital og likviditet, der delvist er implementeret i EU via CRR II og CRD V. Implementeringen af de udestående dele har været udskudt grundet coronasituationen i Europa, men blev igangsat med EU-Kommissionens forslag til en 'banking package' i oktober 2021. Implementeringen af Basel III/IV vil derfor fortsætte i BEC.

Basel III/IV er kompleks og stiller stigende krav til data og den it-understøttelse, som BEC stiller til rådighed. Blandt andet skal BEC's løsninger understøtte mere detaljerede indberetninger af kapital og likviditet, likviditetsopgørelser, og opgørelse af de risikovægtede eksponeringer. BEC har derfor opgraderet sin kapitalmarkedsplatform, Calypso, og indkøbt en ny rapporteringsløsning, AxiomSL, som beskrevet på [side 33](#).

INTERNATIONALE REGNSKABSSTANDARDE (IFRS 9)

BEC arbejder fortsat på at udbygge og automatisere it-understøttelsen af pengeinstitutternes værdiansættelse og rapportering af finansielle aktiver.

Kravene på området er øget i de seneste år som følge af den internationale regnskabsstandard IFRS 9. BEC's fokus er nu at udbygge pengeinstitutternes muligheder for en fleksibel og detaljeret IFRS 9-opgørelse.

Der er implementeret nyudvikling på området i 2021, og dette forventes at fortsætte i 2022 og 2023.

ÅBNE BETALINGSTJENESTER (PSD2)

I 2019 trådte PSD2-direktivet (Revised Payment Services Directive), som giver europæiske bankkunder ret til at tilgå kontooplysninger og gennemføre betalinger på betalingskonti direkte via tredjeparter, i kraft. Dette har krævet omfattende it-udvikling med løbende tilpasning til nye tekniske specifikationer fra myndighederne. I april 2021 var BEC's API-løsning til PSD2 blandt de første i Danmark, der modtog Finanstilsynets endelige godkendelse. I begyndelsen af 2022 opdaterer BEC løsningen med nye muligheder for at benytte MitID.

BEC har også selv udnyttet de nye muligheder i PSD2. Læs mere om kontooverblik for erhvervskunder på [side 32](#).

MITID

I 2021 og 2022 erstattes NemID af MitID – den næste generation af sikker, ensartet autentificering i Danmark. I BEC har dette i 2020 og 2021 medført en del it-udvikling med blandt andet en ny tredjeparts-løsning (broker) til kald til MitID samt udvikling i BEC's løsninger til den nye autentificeringsmetode. I 2021 begyndte migreringen af private brugere, optimering af pengeinstitutternes processer til MitID og støtte til pengeinstitutternes information til deres kunder. Migreringen af private brugere fortsætter frem til sommeren 2022, og migreringen af erhvervsbrugere begynder i 2022.

P27

Det nordiske P27-samarbejde skal over de kommende fem til syv år erstatte den nuværende afvikling af betalinger i hvert enkelt land. P27 vil levere enklere, hurtigere og sikrere betalinger, også på tværs af de nordiske lande og valutaer.

P27 er navngivet efter de 27 millioner mennesker i Norden, som den nye, moderne betalingsinfrastruktur kommer til at servicere. I Danmark bliver P27 drevet af en enig banksektor.

BEC har i 2021 indledt arbejdet med P27 og vil i de kommende år levere P27 til BEC- pengeinstitutter til de deadlines, der besluttes i sektoren. BEC undersøger i den forbindelse også, hvordan og hvornår BEC bedst muligt moderniserer sin egen betalingsplatform for at understøtte både P27 og BEC's strategiske mål om en ny, åben arkitektur.



Hvidbjerg Bank gennemførte Danmarks første betaling med MitID.
Lene Vangsgaard Andersen fra Hvidbjerg Bank blev i maj den første dansker, som benyttede MitID til at godkende en pengeoverførsel fra sin netbank.



”

Jeg nyder at skabe programmer, der er nyttige for vores kunder – det er meget meningsfuldt for mig at arbejde med it. Lige nu arbejder jeg med en løsning, som gør det nemmere at teste vores programmer.

Katarzyna Soloducha
Junior software developer

BÆREDYGTIG FINANSIERING

I 2021 trådte den første EU-lovgivning om bæredygtig finansiering i kraft. Den rummer nye krav til investeringer og investeringsrådgivning. EU's bæredygtighedsagenda påvirker også områder som kredit, risikostyring, regnskab og kapitalkrav.

Desuden udsendte Finans Danmark i 2021 en anbefaling om, at blandt andet pengeinstitutter dels bør offentliggøre CO2-aftryk for investeringer og udlån, dels bør opstille mål for fremtidige reduktioner.

BEC deltager i samarbejder i finanssektoren om krav til bæredygtighed og planlægger en række leverancer, som kan hjælpe BEC- pengeinstitutterne til at leve op til de nye forventninger.

I 2021 leverede BEC en ny CO2-beregningservice til brug for rapportering af CO2-aftryk på investeringer. BEC arbejder desuden på at skabe et ensartet datagrundlag, som kan understøtte CO2-rapportering for udlån til ejendomme, erhverv og billån til private. I 2022 venter der løsninger, der understøtter krav om bæredygtig investeringsrådgivning og kunderapportering om bæredygtighed i investeringer.

MISLIGHOLDELSE (definition of default)

BEC har i 2019-2021 gennemført en række omfattende og komplekse udviklingsopgaver, der fra januar 2021 understøtter nye guidelines fra Den Europæiske Banktilsynsmyndighed (EBA) om kunder, der er i misligholdelse. Løsningen giver mulighed for at opsamle kredithændelser for hver enkelt kunde, hvilket sikrer både et skarpere billede af kundens kreditstatus til rådgiveren og korrekte data til den automatiske overvågning af, om en kunde er i misligholdelse. Løsningen er udviklet inden for BEC's referencebankkoncept og understøtter en ensartet proces for opfølgning på svage kunder på tværs af BEC- pengeinstitutter.

KARRIERE:

INTERNATIONALE, AMBITIØSE TECH- ENTUSIASTER SØGES

Ambitiøse, kompetente, hjælpsomme mennesker er kernen i BEC's internationale arbejdsmiljø. Vi gør kompleks teknologi enklere – for vores kunder og for at skabe en moderne og endnu mere tryk, stabil og effektiv finanssektor.

Det er de mange dygtige, dedikerede mennesker i BEC, der skal realisere vores kunders digitale ambitioner ved at transformere vores traditionelle it-platforme til nye, moderne teknologier. Derfor har vores strategi fra foråret 2021 også en stærk vision for arbejdslivet i BEC:

Vi vil skabe fremtidens softwarehus for den finansielle sektor, og vi vil være en attraktiv arbejdsplads med dygtige ledere, der udvikler og inspirerer tech- og finanstalenter i et internationalt fintechmiljø. Vi søger kompetente, hjælpsomme, nysgerrige mennesker, som er drevet af at løse komplekse faglige udfordringer med stor betydning for det digitaliserede Danmark.

I BEC er vi nu organiseret fleksibelt på tværs af landegrænser. Vi står med ét ben i Danmark, et af verdens mest digitaliserede samfund, og et andet ben i Warszawa, en af Europas fremadstormende teknologihubs med en imponerende talentmasse.



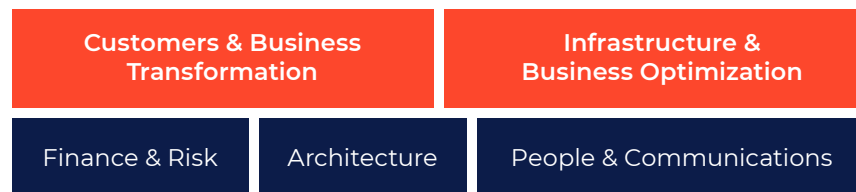
Internt taler vi engelsk, vi har mange ledere i både Polen og Danmark, og de fleste teams har teammedlemmer i begge lande, der arbejder virtuelt sammen hver eneste dag.

NY, FLEKSIBEL ORGANISATION

Der er fart på forandringerne i BEC – vi sigter skarpt på at gøre det enklere for os i BEC at levere markedsledende finansteknologi til vores kunder. Som del af vores nye strategi introducerede BEC i 2021 en enklere organisation med fem divisioner på tværs af landegrænser.

Vores kerneforretning – udvikling og drift af teknologi sammen med pengeinstitutterne – er samlet i to store divisioner: Områder med store forandringer er samlet i divisionen 'Customers & Business Transformation'. Områder med fokus på infrastruktur og optimering af eksisterende løsninger er samlet i divisionen 'Infrastructure & Business Optimization'.

Divisionen 'Architecture' har det overordnede ansvar for BEC's teknologiske rammer og roadmap. Dertil kommer støttefunktionerne 'Finance & Risk' og 'People & Communications'.



Vores nye organisering er fleksibel – områder, teams og opgaver vil løbende forandre sig, i takt med at pengeinstitutternes it-prioriteter udvikler sig. Det vil også give medarbejderne mulighed for at bevæge sig rundt i organisationen til nye opgaver og områder, som deres kompetencer matcher.

METODEFRIHED I BEC

BEC tror på, at medarbejdere med de rette kompetencer og med det rette mindset træffer de bedste beslutninger til gunst for vores kunder. Derfor delegerer BEC mest muligt ansvar til medarbejdere og udviklingsområder.

For at kunne ramme kundernes behov hurtigt og præcist bestemmer de enkelte områder selv, hvordan de bedst planlægger deres arbejde. Nogle arbejder agilt, andre følger andre metodikker, som matcher deres opgaver bedre.

ET ARBEJDSLIV MED LÆRING OG UDVIKLING

BEC ønsker en kultur præget af nysgerrighed og læring sammen med kunder og kolleger. I BEC hjælper vi hinanden med at udvikle vores kompetencer og tilbyder gode muligheder for karriereudvikling. BEC tilbyder blandt andet e-læring, netværk, workshops og faglige talks.

I 2021 har BEC indført en ny model for medarbejderudvikling, som skal sikre, at vi tilbyder et godt og motiverende arbejdsliv. Spændende karriereveje er et særligt fokusområde. Det kan både ske ved at udvikle sin faglighed, ved at udvide sine kompetencer gennem nye arbejdsopgaver og ved at påtage sig helt nye opgaver eller en lederrolle. Desuden bidrager modellen til at sikre, at vi kan besætte særligt kritiske positioner, hvis en medarbejder forlader BEC.





”

Jeg er med til at sikre, at vores udviklere hele tiden udvider deres kompetencer, så vi altid er i stand til at give vores kunder effektiv og stabil finansiel teknologi.

Kamil Kościeszka

Mainframe competence manager



FLEKSIBELT KONCEPT FOR HJEMMEARBEJDE

Ud fra erfaringerne fra coronatiden lancerede BEC 1. september et nyt koncept for hjemmearbejde.

Frivillighed er fundamentet i konceptet, der hviler på en lokalaftale under den danske finansoverenskomst: Hjemmearbejde er ikke et krav, men et frivilligt tilbud om et mere fleksibelt arbejdsliv. Det varierer fra team til team, hvordan hjemmearbejde kan passe ind hvornår, men mange har aftalt med deres ledere at arbejde hjemme 1-2 dage om ugen.

Aftalen dækker i første omgang BEC's ansatte i Danmark, mens BEC afventer ny polsk regulering af hjemmearbejde.



SAMARBEJDE OG EFFEKTIVITET I CORONATIDER

Siden BEC's epidemiberedskab trådte i kraft første gang i februar 2020, har virksomhedens epidemiberedskab fortsat arbejdet igennem hele 2021 for at sikre stabil drift og løbende udvikling til vores kunder.

I 2021 har medarbejderne – afhængig af coronasituationen – i varierende omfang arbejdet og samarbejdet hjemmefra med imponerende engagement og effektivitet. Som ansatte i en teknologivirksomhed falder virtuelt samarbejde naturligt, og den enorme forandring har knap kunnet ses på produktiviteten hos BEC.

Ikke alle trives dog lige godt med hjemmearbejde. Derfor har god ledelse, kollegaskab og digitalt samvær været et særligt fokusområde under epidemien.

BEC's forretning har ikke været direkte påvirket af coronarestriktioner på samme måde som mange andre virksomheder. Det har derfor også været muligt for BEC at fastholde stor økonomisk aktivitet i vores lokalsamfund.

I BEC ER DER PLADS TIL ALLE

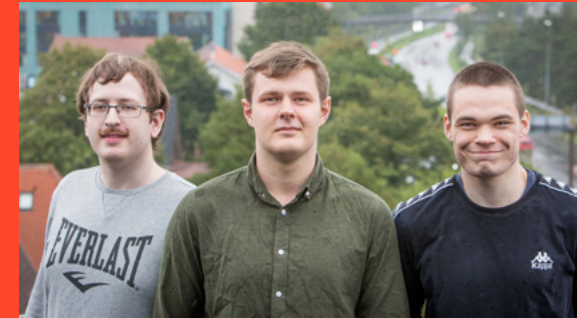
Diversitet og inklusion gør BEC stærkere. Medarbejdere med forskellige baggrunde og erfaringer giver et bredere perspektiv og bedre løsninger for vores kunder og samfund. Derfor arbejder BEC også med at sikre lige muligheder for karriereudvikling og forfremmelse – uanset race, køn, religion eller tro, politisk anskuelse, seksuel orientering, alder, handicap eller national, social eller etnisk oprindelse.

Mange teams har teammedlemmer i både Polen og Danmark, der samarbejder digitalt, og BEC's ledere har både polske, danske og andre kulturelle baggrunde. BEC uddanner derfor også medarbejdere og ledere i at forstå hinanden og samarbejde på tværs af kulturer.

Med 36 procent kvinder i Danmark har BEC en mere balanceret kønsfordeling end mange andre danske it-virksomheder. I Polen er vi kun 19 procent kvinder, hvilket til dels afspejler det polske it-arbejdsmarked, men også er et fokuspunkt, når vi rekrutterer i Polen. Tilsammen er vi 32 procent kvinder i BEC. Læs også om BEC's arbejde for med diversitet og inklusion, herunder indsatser for flere kvinder i it-branchen, i BEC og i BEC's ledelse, i CSR-rapporten for 2021: www.bec.dk/csr

BEC vil i 2022 gennemgå sine politikker og processer for at sikre, at de fuldt ud støtter LGBT+-personer, og derudover iværksætte indsatser for at sikre tydelig inklusion af LGBT+-personer i BEC.

I 2021 har BEC desuden opdateret vores politik for sundhed og trivsel med klare retningslinjer for adfærd og for, hvordan vi håndterer uacceptabel adfærd. Derudover har BEC etableret en whistleblowerordning, hvor medarbejdere anonymt kan gøre ledelsen opmærksom på forhold, der er ulovlige, uetiske eller i strid med de interne retningslinjer.



Test ingeniør Martin Lai, it-udvikler Nicolai Mortensen og it-udvikler Ulrik Vesterlund Nielson.

IT-SPECIALISTER MED AUTISME STYRKER BEC

BEC fastansatte i september tre tidligere praktikanter fra AspIT, som er en it-uddannelse for unge med autisme. Praktikanterne begyndte i praktik hos BEC i 2019.

De unge fra AspIT har nogle særlige talenter, som BEC har brug for, når vi udvikler, tester og driver it. Det kan for eksempel være en særlig evne til at fokusere, se detaljer, og trives med metodiske, repetitive opgaver med for eksempel test af nye it-løsninger.

"Det har givet mig en sikkerhed for fremtiden. Ud over det økonomiske er det dejligt at have noget at stå op til – at skulle løse nogle opgaver, der er større end én selv. Og så har jeg fået gode kolleger, så det er fantastisk," siger Nicolai Mortensen, tidligere AspIT-praktikant og nu it-udvikler i BEC.

STORT TALENTPROGRAM MED 74 NYE KOLLEGER

BEC's talentprogram tilbyder nyuddannede kandidater i Danmark og Polen et struktureret uddannelsesforløb ind i et udviklende arbejdsliv med finansteknologi. Samtidig sikrer BEC sig tilgang af den nyeste viden fra universiteterne og en pipeline af højt specialiserede medarbejdere.

I 2021 ansatte vi 74 kandidater i talentprogrammet – mere end en fordobling fra året før. Med 10 forskellige nationaliteter blandt de nyansatte talenter bidrager talentprogrammet også til diversiteten i BEC.

ET STÆRKT SOCIALT LIV – TRODS CORONA

BEC'erne har i Danmark en stærk tradition for særdeles aktive personaleforeninger med et væld af fritidsaktiviteter. Corona har i sagens natur udfordret mange sociale aktiviteter – alligevel er andelen af medarbejdere i Danmark, der er medlem af en personaleforening, steget fra 67 procent i 2020 til 70 procent i 2021.

Også BEC'erne i Polen har en levende kultur både med og uden epidemi. It-specialisterne i filialen har en bred sammensætning af forskellige baggrunde og kulturer fra både Polen, lande i regionen og lande rundt i hele verden. Der arrangeres jævnligt faglige meet-ups, sprogkurser og andre initiativer til blandt andet at integrere internationale kollegaer i den lokale kultur.

 **Jobagent** og mere om karriere i BEC

 Følg **BEC på LinkedIn**

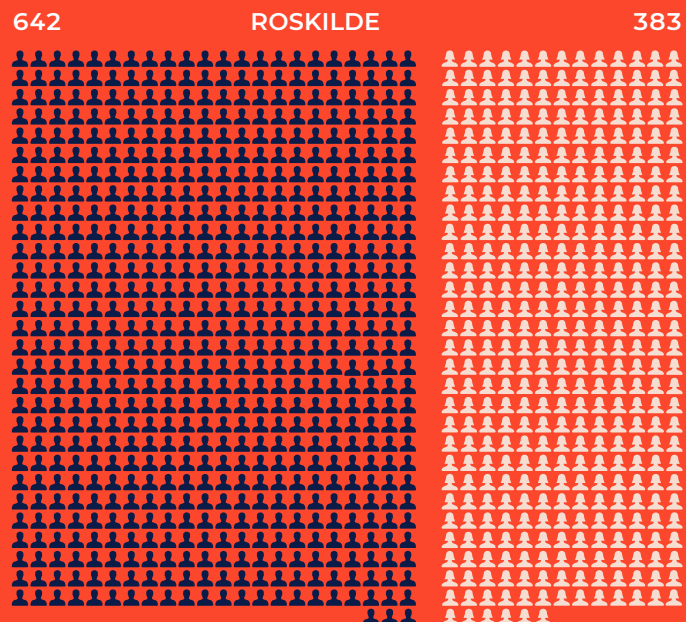
 Følg **BEC Poland på LinkedIn**



Læs mere om BEC's indsatser for det underrepræsenterede køn, arbejdstagerrettigheder og et givende arbejdsmiljø i **BEC's årlige rapport om corporate social responsibility: www.bec.dk/csr**

👤 = mænd

👤 = kvinder



Ikke medtaget: 86 konsulentansatte i Danmark.

Ikke medtaget: 132 fastansatte og konsulentansatte i Polen, der er permanent allokeret til individuelle kunder.

1.819 TALENTER I DANMARK OG POLEN

BEC tilbyder attraktive, internationale fintech-jobs i Roskilde, Herning og Warszawa.

I december 2021 var vi 1.819 mennesker i BEC.

Heraf arbejdede 1.687 direkte for BEC (1.254 i Danmark og 433 i Polen), mens 132 kolleger i Polen var permanent allokeret til individuelle kunder.

BEC har i årtier haft danske lokationer i Herning og Roskilde, hvor vi har dyb indsigt i både teknologi og den danske finanssektor. Desuden har vi siden 2017 opbygget en attraktiv tech-arbejdsplads for næsten 600 kolleger i Warszawa.

Igen i 2021 har BEC tiltrukket mange nye kompetente kolleger i både Danmark og Polen: To lande, hvor der er rift om den tunge it-faglighed, som vores kunder i stigende grad har brug for.

I 2022 er målet et stabilt samlet medarbejdertal. I de kommende år er ambitionen at styrke vores polske lokation yderligere for at sikre, at BEC også fremover kan rekruttere de tech- og finanskompetencer, som pengeinstitutterne har brug for, og for at skabe to stærke og mere ligeværdige organisationer de to lande imellem. Den naturlige medarbejderrotation i BEC giver gode muligheder for gradvist at lægge mere vægt i Polen, mens vi også fortsat rekrutterer i Danmark, når opgaverne kræver det.

FLEKSIBLE ANSÆTTELSESFORMER

Ud af de 1.819 mennesker i BEC i december 2021 var 86 i Danmark og 346 i Polen ansat på konsulentvilkår.

I Polen er konsulentvilkår ofte den mest attraktive ansættelsesform for it-specialister, som kan være ansat på konsulentvilkår i mange år og indgår på lige fod med fastansatte i vores udviklingsprojekter og driftsorganisation. BEC forholder sig dog fleksibelt til, hvad den enkelte medarbejder i Polen foretrækker – eksempelvis er det for diversiteten i Polen vigtigt også at tilbyde fastansættelser, hvor vi kan tilbyde meget mere attraktive barselsvilkår.

I Danmark bruger vi kun konsulentvilkår til færre, løse tilknyttede specialister, typisk på tidsbegrænsede opgaver.

Fraregnet konsulentansatte og omregnet til fuldtidsstillinger havde BEC i gennemsnit 1.296 medarbejdere (FTE) i 2021.



Margrethe Blomsø, software engineer

BEC ÅBNER DØRENE FOR FOLKESKOLEPIGER

I oktober bød BEC velkommen til piger fra 5. og 6. klasse som del af den landsdækkende kampagnedag "Girls' Day in Science". Initiativet, som BEC fortsat støtter, skal være med til at knække den samfundsmæssige nød at Danmark i 2030 mangler et meget stort antal af ingeniører og kandidater inden for teknik og it.

Margrethe Blomsø, software engineer i BEC, var med til at vise folkeskolepigerne, hvordan it spiller en vigtig rolle i samfundet.

SAMFUNDSANSVAR:

BEC ER EN VIGTIG BRIK I DANMARKS FINANSIELLE STABILITET

BEC bygger tryk finansiell infrastruktur for det danske samfund.

Store dele af Danmarks befolkning og erhvervsliv er afhængige af, at BEC leverer velfungerende betalingskort, bankkonti, netbank med videre. En moderne infrastruktur, der er tryk, sikker og ansvarlig – og som effektivt fremmer samfundets vækst og velstand.

BEC investerer i disse år massivt i teknologi, som skal forebygge hvidvask, cyberkriminalitet og terrorfinansiering, forebygge finansielle kriser, beskytte investorer og beskytte persondata. Læs mere om BEC's investeringer i en tryggere finanssektor på [side 37](#).

BEC driver desuden it-systemer for andre aktører, som er centrale for Danmarks finansielle stabilitet, såsom Danmarks Nationalbank og Finansiell Stabilitet.

CSR-AKTIVITETER OG CSR-RAPPORT

Derudover er det afgørende for BEC at agere ansvarligt og ordentligt i forhold til medarbejdere, kunder, partnere, lokalsamfund og samfund. BEC engagerer sig i CSR-initiativer, der har naturlig relation til BEC's

virke, eksempelvis via partnerskaber med Women in Tech, Girls' Day in Science, AspIT og Copenhagen Fintech i Danmark samt Foundation Digital University i Polen.

BEC har siden 2014 været tilsluttet FN's Global Compact og udarbejder hvert år en fremskridtsrapport om corporate social responsibility. Den udgør samtidig de lovpligtige redegørelser for samfundsansvar, kønsmæssig sammensætning af ledelsen og dataetik, jævnfør årsregnskabslovens paragraffer 99a, 99b og 99d. Rapporten findes på BEC's hjemmeside, hvor man også finder BEC's code of conduct om virksomhedens værdier og etiske retningslinjer.



Læs mere om **BEC's corporate social responsibility 2021** og **code of conduct**

BEC STØTTER UDFORDREDE POLSKE FAMILIER



Members of the BEC Poland team

BEC støtter det sociale initiativ 'Noble Gift', som er et af de største og mest anerkendte sociale hjælpeprogrammer i Polen. Programmet hjælper personer og familier i svære situationer med gaver, der er skræddersyet til de enkelte modtageres behov. BEC's medarbejdere i Polen samlede i december ind, så en gruppe kolleger kunne sammensætte julegaver til fire familier.

OPERATIONELLE RISICI:

BEC-PENGEINSTITUTTERNE STÅR SAMMEN MOD ALVORLIGE CYBERTRUSLER

Den danske finanssektor står over for et alvorligt trusselsbillede i forhold til cyberangreb og digital svindel. Derfor investerer BEC-fællesskabet omfattende ressourcer i hurtigt, vedholdende og metodisk at identificere, forebygge og imødegå teknologiske og menneskelige trusler.

BEC's kunder og det danske samfund er afhængige af tilgængeligheden, dataintegriteten og fortroligheden i BEC's services. 22 procent af Danmarks befolkning og 31 procent af danske virksomheder har hovedbankforbindelse i et pengeinstitut på BEC's it-plattform. Desuden driver BEC it-systemer for andre kerneaktører i Danmarks finansielle infrastruktur. BEC's risikostyring er derfor en del af vores kunders kontrol og opfølgning på deres operationelle risici.

AKTUELLE TRUSLER OG INITIATIVER

Den danske finanssektor står over for en meget høj trussel fra cyberkriminalitet og en høj trussel fra cyberspionage med politiske eller økonomiske motiver. Det vurderede Center for Cybersikkerhed i sin seneste trusselvurdering om cybertruslen mod den finansielle sektor. Også fra andre danske og internationale kilder ser BEC en stigning i trusselsbilledet, herunder nye angrebsmetoder mod forskelligartede virksomheder.

BEC var i 2021 en af de mange organisationer, der blev påvirket af Log4j-sårbarheden. Som omtalt i medierne blev der i 2021 identificeret en kritisk sårbarhed i softwarekomponenten Log4j. Log4j er yderst udbredt i mange it-systemer i hele verden. I BEC's systemgennemgang blev der identificeret ét system, der havde sårbarheden, og som havde kontakt til internettet. Sårbarheden blev straks mitigeret i dette system, og der er intet, der indikerer, at sårbarheden blev udnyttet.

BEC oplever, ligesom resten af sektoren, fortsat høj aktivitet af cyberangreb – primært opportunistiske angreb – såsom phishing mails, hvor man forsøger at narre medarbejdere og kunder til ubevidst at omgå sikkerheden. I 2021 har BEC derfor fortsat haft stort fokus på at skabe den rette adfærd hos vores medarbejdere og hjælpe pengeinstitutter og øvrige kunder med at skabe samme opmærksomhed hos deres medarbejdere.

Det er fortsat afgørende, at BEC investerer i og løfter sikkerhedsniveauet for at holde trit med udviklingen i trusselsbilledet i de kommende år.

I 2021 har BEC styrket flere områder og introduceret flere nye forsvarsmekanismer – herunder en organisationsændring, som har forbedret BEC's funktionsadskillelse og forsvarslinjer.



NY ORGANISERING

BEC håndterer sine operationelle risici efter princippet om 'three lines of defense': Kort fortalt er første forsvarslinje det daglige ansvar hos de operative funktioner, som har ansvaret for de enkelte systemers udvikling og drift. Anden forsvarslinje er de centrale funktioner, der arbejder med risiko, sikkerhed og compliance. Tredje forsvarslinje er den interne systemrevision.

I 2021 styrkede BEC anden forsvarslinje med en organisationsændring. For det første er risikostyringen i anden forsvarslinje udbygget. For det andet er der sikret en klar funktionsadskillelse mellem første

og anden forsvarslinje ved at flytte de centrale funktioner, der arbejder med risiko, sikkerhed og compliance, ud af udviklings- og driftsorganisationen og over i en separat division for økonomi og risiko. De centrale funktioner vil fortsat også støtte de operationelle funktioner med eksempelvis at tolke sikkerhedskrav og lignende.

NYT CYBER DEFENSE CENTER

BEC indgår i et tæt sektorsamarbejde med partnerne i JN Data, der dækker størstedelen af den danske finanssektor. BEC og de øvrige parter har i 2020-2021 øget investeringerne markant i et fælles cyber defense center, som overvåger og reagerer på sikkerhedshændelser på tværs af sektoren.

RAMMER FOR SIKKERHEDSARBEJDET

BEC er underlagt 'Bekendtgørelse om systemrevisionens gennemførelse i fælles datacentraler'. Heraf følger, at BEC's sikkerhed kontrolleres af intern og ekstern systemrevision. Desuden er BEC under tilsyn af Finanstilsynet. Direktionen udarbejder BEC's sikkerhedspolitik, som godkendes af bestyrelsen. Den gælder også ved outsourcing og for andre samarbejdspartnere.

BEC arbejder efter anerkendte internationale standarder, herunder DS/ISO/IEC 27001. Vedrørende cybersikkerhed anvender BEC desuden det anerkendte NIST-rammeverk fra det amerikanske National Institute of Standards and Technology.

BEC udarbejder årligt en risikovurdering til bestyrelsen. Formålet med risikovurderingen er at dokumentere et retvisende sikkerhedsbillede, at vurdere de it-risici, der kan påvirke BEC og BEC's kunder i kritisk eller alvorlig grad, samt at efterprøve, at BEC's sikkerhedsgrundlag modsvarer truslerne, og at den iboende restrisiko er identificeret.



SYSTEMREVISION

BEC's kunder modtager hvert år en erklæring om BEC's interne systemrevision: "ISAE 3402-erklæring om generelle it-kontroller i relation til it-baserede brugersystemer". BEC udsendte den 26. januar 2022 erklæringen for 2021.

BEC's eksterne systemrevisor har for erklæringsperioden afgivet erklæring om, at den generelle system-, data- og driftssikkerhed hos BEC er betryggende. Dog med forbehold for modtagelse af rapportering om afhængighed af betydende underleverandører vedrørende Microsoft Office 365. BEC har siden modtaget og vurderet den nødvendige rapportering fra Microsoft og dermed opfyldt forbeholdet.



FINANSTILSYNET PÅ IT-INSPEKTION I BEC

Finanstilsynet var i 2018 på ordinær it-inspektion i BEC. Det var Finanstilsynets vurdering, at BEC har fokus på it-sikkerhedsstyring og på baggrund af it-risikobilledet løbende er opmærksom på at iværksætte forbedringsinitiativer. Finanstilsynet konstaterede dog, at BEC på enkelte områder opererede med en forhøjet risiko og udstedte fire påbud som beskrevet i årsrapporten for 2018. Siden 2018 har BEC løbende arbejdet på at imødegå de risici, som påbuddene identificerede.

Finanstilsynet har i 2021 godkendt, hvordan BEC har imødekommet tilsynets sidste påbud fra 2018, og alle påbud er dermed lukket.

NATIONALT OG INTER- NATIONALT SAMARBEJDE

FINANSIELT SEKTORFORUM FOR OPERATIONEL ROBUSTHED (FSOR)

BEC deltager i Finansielt Sektorforum for Operationel Robusthed (FSOR), som er nedsat på initiativ af Danmarks Nationalbank for at øge den operationelle robusthed i sektoren, herunder robustheden overfor cyberangreb. BEC deltager blandt andet i FSOR's kriseberedskab, øvelser til håndtering af alvorlige operationelle hændelser og red team-afprøvninger. I 2021 har BEC påtaget sig at facilitere den næste sektorøvelse, som afholdes i første halvår 2024.

NORDIC FINANCIAL CERT

BEC deltager aktivt i Nordic Financial CERT, som er et nordisk sektorsamarbejde, der beskytter mod og samler viden om cyberangreb mod finansielle institutioner. Samarbejdet giver BEC dybere indsigt i det løbende, operationelle trusselsbillede mod den danske og internationale finanssektor. Samtidig får BEC adgang til specialistkompetencer, der kan assistere BEC ved alvorlige cyberangreb.

RESULTATOPGØRELSE:

BEC'S ORDINÆRE AKTIVITETER ER FORTSAT I BALANCE

I 2021 har BEC fastholdt balancen mellem indtægter og omkostninger fra ordinære aktiviteter, og investerer fortsat i modernisering af BEC's teknologiske fundament.

BEC's formål er at it-understøtte foreningens medlemmer og øvrige kunder optimalt – og til en så lav og forudsigelig pris som muligt. Foreningens økonomiske mål er at sikre balance mellem indtægter og udgifter. BEC's udgifter skal alle bidrage til at it-understøtte kunderne. BEC's primære indtægter er betalinger fra vores kunder.

Resultatet af BEC's kerneaktiviteter – udvikling, forvaltning og drift af it-løsninger for BEC's kunder – blev som forventet et overskud i 2021 på 4 mio. kr. Heri indgår omkostninger til BEC's strategiske transformation mod en enklere, mere effektiv it-leverandør med større fokus på vores kunder.

BEC'S ENHEDSPRISER:

-3%

ANTAL PRODUKTIVE TIMER
(modervirksomhed):

+14%

UDVIKLINGSAKTIVITETER
(modervirksomhed):

963 MIO. KR.

45%

AF BEC'S BRUTTOOMKOSTNINGER
går til at udvikle it-løsninger

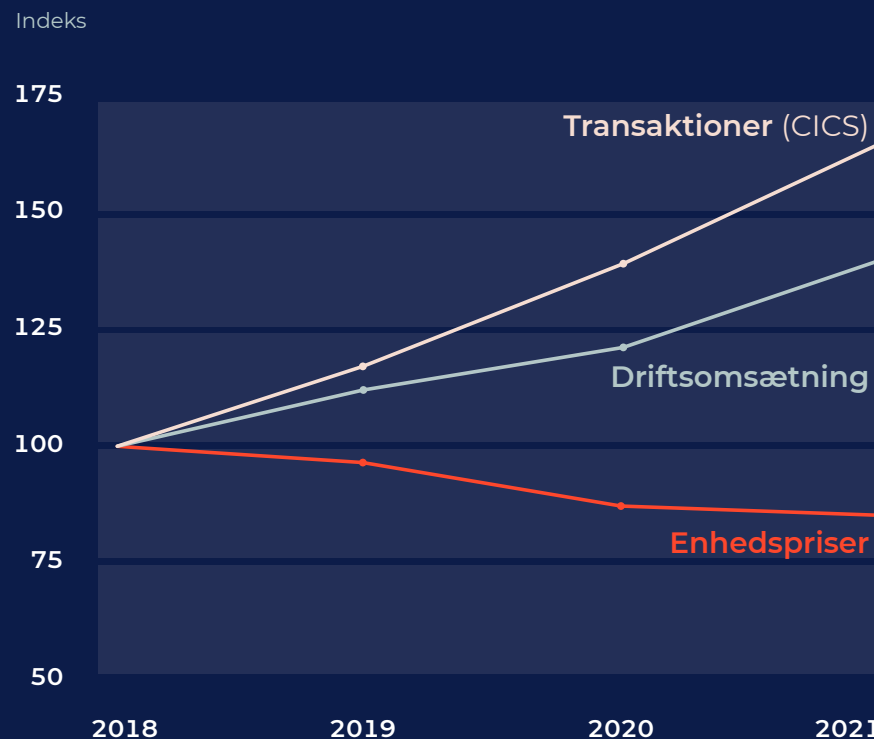
Resultatet betragtes som tilfredsstillende.

Omsætningen steg i 2021 til et historisk højt aktivitetsniveau. Stigningen på 278 mio. kr., svarende til 14 procent, var primært drevet af øgede afskrivninger på de seneste års udviklingsinvesteringer samt afledte udgifter til driftslicenser. Hertil kommer fortsat stigende udgifter til sikkerhed og compliance samt en generel aktivitetsvækst, idet antallet af transaktioner steg med 19 procent i forhold til 2020.

Driftsomkostningerne er påvirket positivt af, at BEC's enhedsomkostninger er faldet med 3 procent i 2021 samt en væsentlig reduktion af forbruget af eksterne konsulenter. Faldet i enhedsomkostningerne er især drevet af en skalerbar omkostningsstruktur og systematisk fokus på løbende optimering af driftsomkostningerne.

En væsentlig del af væksten i BEC's udviklingsaktiviteter er placeret i Polen, hvor antallet af medarbejdere er øget med 156 i 2021 (en vækst på 52 procent). Det betyder, at BEC har kunnet reducere sine enhedsomkostninger for it-udviklingsaktiviteter med 7 procent i 2021.

ENHEDSPRISEN ER FALDET MED 15 PROCENT FRA 2018 TIL 2021

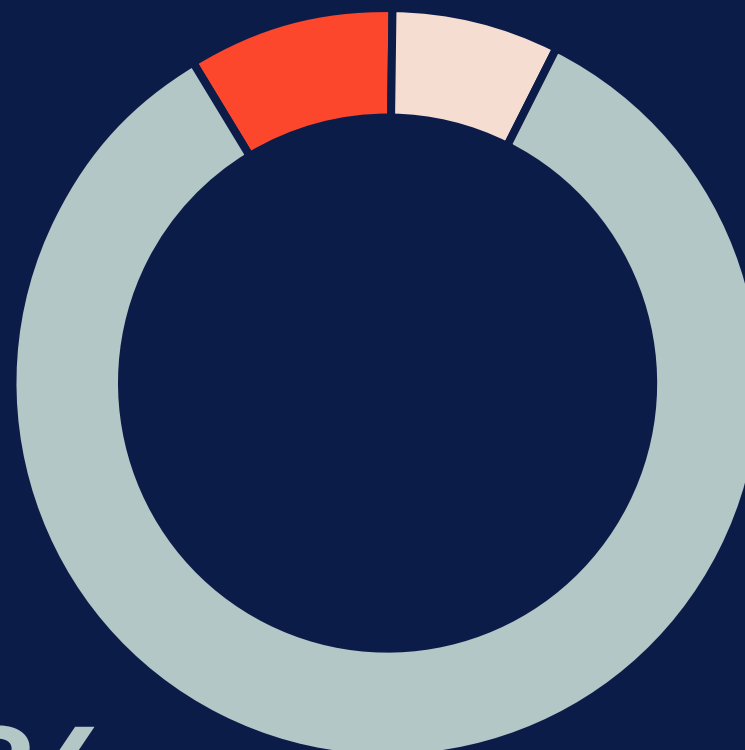


SÅDAN FORDELER OMSÆTNINGEN SIG PÅ BEC'S FLERE END 50 KUNDER

9%

SERVICEKUNDER – særlige finansielle aktører

Særlige aktører i finanssektoren såsom organisationer, myndigheder og leverandører til pengeinstitutter. Fx **Finansiel Stabilitet** og **Danmarks Nationalbank**. Disse aktører bruger varierende individuelle løsninger og udvalgte dele af BEC's standardløsninger. Særlige finansielle aktører er ikke medlemmer (medejere) af BEC.



84%

MEDLEMMER

De 19 pengeinstitutter, der er medejere af BEC. Fx **Spar Nord**, **Nykredit**, **Arbejdernes Landsbank** og **Vestjysk Bank**. Disse pengeinstitutter bruger typisk en bred vifte af BEC's løsninger. Derudover har især større kunder ofte også individuelle løsninger.

7%

SERVICEKUNDER – pengeinstitutter

En række pengeinstitutter, der ikke er medlemmer (medejere) og typisk tilbyder en mindre produktpalet eller fokuserer på en bestemte typer kunder. Fx **Lunar Bank**, **Coop Bank** og **PFA Bank**. Disse pengeinstitutter bruger udvalgte dele af BEC's standardløsninger samt visse individuelle løsninger.



BEC's forventninger til 2021 er indfriet

BEC's økonomi har udviklet sig i overensstemmelse med tidligere udmeldte forventninger:

- Resultatet efter skat er påvirket af planlagte investeringer i modernisering af BEC's teknologi samt udgifter til at transformere BEC til at blive mere effektiv og med et øget kundefokus.
- Bruttoomkostningerne og det samlede udviklingsniveau er som forventet samme niveau som 2020.
- Enhedsomkostningerne er igen i 2021 faldet, drevet af stigende transaktionsmængder, øget produktivitet og væsentlig opskaling med 156 medarbejdere i Polen.



Begivenheder efter regnskabsårets afslutning

Der er efter regnskabsårets afslutning ikke indtruffet begivenheder, som i væsentlighed vurderes at påvirke BEC's resultat eller finansielle stilling. Krigen i Ukraine, naboland til Polen hvor BEC har en lokation, vurderes ikke at påvirke BEC finansielt eller driftsmæssigt.



Forventninger til fremtiden

I 2022 forventer BEC:

- at levere et positivt resultat efter skat på op til 10 mio. kr.,
- at fastholde det høje aktivitetsniveau i forhold til omsætning og antal medarbejdere,
- et øget fokus på stabile driftsaktiviteter og forsættende udviklingsaktiviteter på complianceløsninger, sektorsløsninger og transformation af BEC's teknologi,
- at øge produktivitet og reducere enhedsomkostningerne i både drifts- og udviklingsaktiviteter, gennem fokus på løbende effektivisering og omkostningsreduktioner.

BEC's driftsomkostninger udfordres af det høje udviklingsniveau, ikke mindst til compliance og stigende omkostninger til cloudbaserede licensløsninger. Det er BEC's ambition at absorbere prisudviklingen gennem en styrkelse af virksomhedens evne til at skalere processer og kapacitet.

Dette understøttes af BEC's cost out-program, der i 2022 forventes at bidrage med cirka 100 mio. kr. Det sker ved faldende enhedspriser både i driften og på it-udviklingsaktiviteter.

BALANCE:

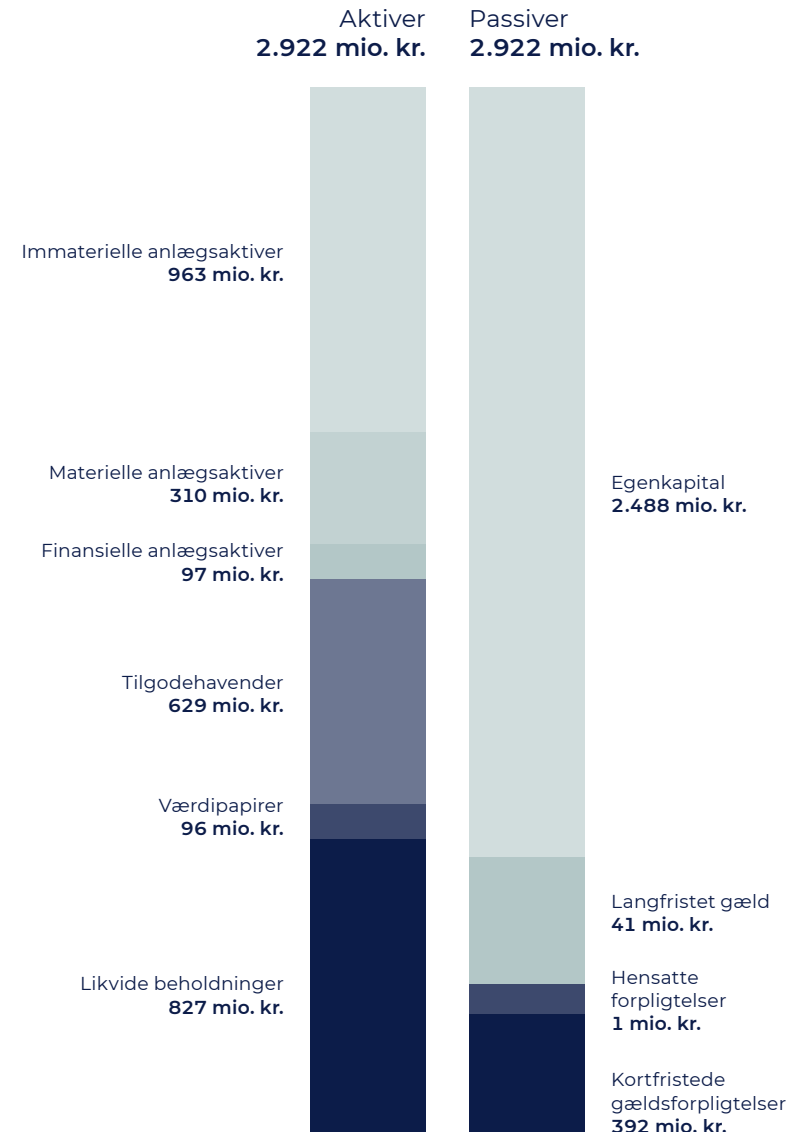
EN STÆRK FINANSIEL POSITION

Høj solvens og høj likviditet præger fortsat BEC's finansielle position.

Koncernen er uden rentebærende gæld, og med en soliditetsgrad på 86 procent (78 procent i 2020) hviler koncernen på et særdeles solidt økonomisk grundlag.

Koncernens egenkapital udgør ultimo året 2.488 mio. kr. (2.174 mio. kr. i 2020). Egenkapitalen er steget med 314 mio. kr. som følge af den årlige regulering.

I forhold til 2020 er koncernens beholdning af likvider og værdipapirer steget med 365 mio. kr. som følge af øget kapitalindsud og en indfrielse af tilgodehavender.



BEC (koncern)

Koncernen består af modervirksomheden BEC Financial Technologies a.m.b.a., incl. dens filial i Polen samt det 100 %-ejede datterselskab BEC Ejendomsselskab A/S.

Omsætning:	2.288 mio. kr.
Resultat af primær drift (EBITDA):	601 mio. kr.
Resultat efter skat:	4 mio. kr.
Fuldtidsansatte (snit):	1.296



BEC (modervirksomhed)

Servicerer det danske marked for pengeinstitutter og den finansielle sektor generelt med it-services.

Omsætning:	2.284 mio. kr.
Resultat af primær drift (EBITDA):	585 mio. kr.
Resultat efter skat:	4 mio. kr.
Fuldtidsansatte (snit):	1.296

BEC Ejendomsselskab

Ejer BEC's bygninger i Roskilde og udlejer dem til modervirksomheden og til JN Data A/S. Ejendoms-selskabet har ingen ansatte, men ejer bygninger til en samlet værdi af 286 mio. kr.

Resultat efter skat:	9 mio. kr.
Fuldtidsansatte (snit):	0

MARKED OG KONKURRENCE-SITUATION

Markedet for finans-it er i kontinuerlig forandring. Det kan skabe nye muligheder og risici for BEC.

BEC's marked og konkurrencesituation kan forandre sig væsentligt:

- hvis pengeinstitutter skifter datacentral til eller fra BEC, typisk ved konsolideringer, der involverer BEC's eksisterende kunder,
- hvis BEC's konkurrenter involveres i konsolideringer med hinanden eller med nye aktører på markedet,
- ved ændrede markedsforhold for BEC's kunder, som kan forandre forventningerne til – og relevansen af – BEC's løsninger.

BEC er godt positioneret til at skabe nye muligheder af sådanne forandringer, fordi BEC har god volumen, har en stærk ejerkreds, er åben over for nye partnerskaber og er godt på vej mod en ny, åben arkitektur med moderne teknologier.



STORDRIFTSFORDELE

Stordriftsfordele er nødvendige for at levere omkostningseffektive it-services til finansvirksomheder. BEC har bevist sin konkurrencedygtighed og tiltrukket nye kunder, som lægger vægt på BEC's driftsstabilitet, driftsvolumen, udviklingskraft og innovationskraft. BEC's it-drift er i vidt omfang outsourcet til JN Data, som varetager it-driften for en stor del af den danske finanssektor og sikrer stordriftsfordele for alle. BEC's it-udvikling varetager BEC selv eller køber fra underleverandører. BEC's brede medlemskreds betyder, at BEC har den nødvendige volumen til at udvikle eller anskaffe fleksible it-løsninger til lave priser.



RELEVANTE, TIDSSVARENDE IT-LØSNINGER

Internationale og danske markeder for finansielle ydelser og finansteknologi er under hastig forandring. Traditionelle og nye aktører udvikler og lancerer innovative løsninger i højt tempo, som skærper konkurrencen på stadig større dele af danske pengeinstitutters traditionelle forretningsområder.

Moderne, innovativ teknologi, som styrker kundernes konkurrencekraft i en finanssektor under hastig transformation, er derfor nødvendig for at fastholde og udbygge BEC's forretningsomfang.

Dette medfører både muligheder og risici for BEC:

En risiko er, at BEC ikke evner at tilpasse sig markedets behov for hurtigere, mere fleksible udviklingsmetoder og -teknologier, og derfor ikke kan levere it-udvikling i den kvalitet og det tempo, som kunderne har behov for. En anden risiko er, at BEC's kunder mister markedsandele eller forretningsområder, hvilket vil svække BEC's volumen.

BEC arbejder med at gribe digitale muligheder for at styrke pengeinstitutters konkurrencekraft ved at:

- indføre ny teknologi til at gøre BEC's teknologiske platform mere effektiv, fleksibel, åben og fremtidssikret,
- indgå samarbejder med nye partnere om eksempelvis integration af cloudløsninger og andre globalt førende teknologier i BEC's bankplatform,
- simplificere og effektivisere BEC's organisation, så den hurtigt og fleksibelt kan tilpasse sig nye behov.

FINAN- SIELLE RISICI

BEC's finansielle risici er begrænsede. Tabsrisiko på kunder er i høj grad afdækket af indskudt kapital og deposita.

Koncernens kerneforretning er ikke væsentligt eksponeret for finansielle risici. Koncernen opererer hovedsagelig i danske kroner, og koncernens kunder har minimale kredittider. Kreditrisikoen er primært til stede i forbindelse med modervirksomhedens fællesudvikling til medlemskunder (ejerne).

Modervirksomheden aktiverer udviklingsomkostninger, som medlemskunderne efterfølgende betaler over en periode på to til tre år efter igangsætning af it-løsningerne.

For at imødegå tabsrisikoen har medlemmerne indskudt kapital som sikkerhed for betaling af en vedtægts-bestemt udtrædelsesgodtgørelse. Udtrædelsesgodtgørelsen sikrer BEC den nødvendige tid til at agere og reducere den økonomiske effekt for de tilbageværende kunder. Samtidig sikrer den betaling for blandt andet historisk afholdte udgifter til udvikling af ydelser til medlemmerne. Udtrædelsesgodtgørelse er kutyme blandt danske datacentraler. I BEC vil udtrædelsesgodtgørelsen være fem gange seneste års omsætning med tillæg af visse omkostninger, hvis et medlem udtræder ved udgangen af et kalenderår uden forudgående opsigelse. Medlemmet vil dog kunne fortsætte som medlem i en opsigelsesperiode.

BEC's udtrædelsesbetingelser er på niveau med de øvrige datacentraler i Danmark.

Handelsbanken har i oktober 2021 sat sin danske afdeling til salg. Handelsbanken er medlem af BEC, og et salg vil således kunne få betydning for den fremtidige dækning af BEC's omkostninger, herunder en eventuel udtrædelsesgodtgørelse.

BEC's servicekunders (ikke ejere) kontraktlige bindinger løber generelt over en kortere periode end medlemmernes. Jo kortere kundernes kontraktlige bindingsperiode til BEC er, des større er den kortsigtede forretningsmæssige risiko. Denne risiko opvejes dog af løbende dækningsbidrag fra servicekunderne kombineret med betaling af deposita.

Likvide midler og værdipapirer placeres med lav risikoprofil i overensstemmelse med koncernens finansielle politik fastlagt af bestyrelsen. Bankindeståender spredes på flere pengeinstitutter med solide kreditvurderinger, og overskudslikviditet placeres i danske stats- eller realkreditobligationer. Koncernen er dog eksponeret over for rentesving, og en gennemsnitlig renteændring på et procentpoint vil årligt ændre koncernens resultat før skat med cirka 10-15 mio. kr.

DIREKTION

I 2021 tiltrådte Lars Malmberg som ny viceadministrerende direktør i BEC.

JESPER NIELSEN (f. 1968)

Administrerende direktør i BEC siden 2020.

Tillidshverv:

Bestyrelsesmedlem i Finanssektorens Arbejdsgiverforening og JN Data A/S.

Uddannelse:

Cand.polit.

Tidligere hverv:

Midlertidig administrerende direktør og andre lederstillinger i Danske Bank.

LARS MALMBERG (f. 1966)

Viceadministrerende direktør

Head of Customers & Business Transformation

i BEC siden 2021.

Uddannelse:

Cand.merc., CBS Executive Bestyrelsesuddannelsen, Insead Business Programme (SMB).

Tidligere hverv:

Global head of Banking Business Development, interim COO og andre direktørstillinger i Danske Bank, BG Bank og Bikuben. Medlem af bestyrelserne i byFounders, Spiir og Home. Bestyrelsesformand for NOCA (Network of Corporate Academies).



BESTYRELSE



DAVID HELLEMANN (f. 1970)

Formand for BEC's bestyrelse siden 2020, valgt ind i 2016. Direktør i Nykredit A/S og Nykredit Realkredit A/S.

Øvrige ledelses- og tillidshverv:

Formand for Kalvebod Ejendomme I A/S og Kirstinehøj 17 A/S. Næstformand for JN Data A/S og Totalkredit A/S. Bestyrelsesmedlem i CBS Executive Fonden, Landsdækkende Banker og Nykredit Bank A/S.

Uddannelse:

Cand.scient.pol.



GERT R. JONASSEN (f. 1959)

Næstformand for BEC's bestyrelse siden 2020, valgt ind i 2006. Ordførende direktør i Arbejdernes Landsbank A/S.

Øvrige ledelses- og tillidshverv:

Næstformand i Danmarks Grønne Investeringsfond. Formand for AL Finans A/S. Næstformand i Vestjysk Bank. Bestyrelsesmedlem i Landsdækkende Banker, PensionDanmark Holding A/S, PensionDanmark Pensionsforsikringsaktieselskab A/S og PRAS A/S. Formand for Ejendomsselskabet Sluseholmen A/S. Rådsmedlem i Arbejderbevægelsens Erhvervsråd. Sagkyndig dommer ved Østre Landsret.

Uddannelse:

Bankuddannelse og merkonom i finansiering, organisation og personaleledelse.

MARTIN KVIESGAARD (f. 1966)

Bestyrelsesmedlem i BEC siden 2009. Bankdirektør i GrønlandsBANKEN A/S.

Øvrige ledelses- og tillidshverv:

Bestyrelsesmedlem i Fugleværnsfonden. Medlem af Økonomisk Råd for Grønland.

Uddannelse:

Bankuddannet, executiveprogrammer på Insead og The Wharton School.



JAN PEDERSEN (f. 1964)

Bestyrelsesmedlem i BEC siden 2010. Adm. direktør i Danske Andelskassers Bank A/S.

Øvrige ledelses- og tillidshverv:

Bestyrelsesmedlem i Fonden for Andelskasserne i område Nord, Fonden for Andelskasserne i område Syd, Sparinvest Holdings SE og Opendo A/S. Formand og direktør for Villa Prisme Komplementaranpartsselskab.

Uddannelse:

Cand.merc. i afsætningsøkonomi, Diploma in Business Excellence (DBE) og executiveprogrammer på Columbia Business School og Insead.



MICHAEL N. PETERSEN (f. 1963)

Bestyrelsesmedlem i BEC siden 2012.

Bankdirektør i Vestjysk Bank A/S.

Øvrige ledelses- og tillidshverv:

Bestyrelsesmedlem i Factor Insurance Brokers A/S.

Bestyrelsesmedlem i Lokal Puljeinvest, sagkyndig dommer ved Sø- og Handelsretten.

Uddannelse:

MBA fra Henley, HD Regnskab og HD Organisation.



LARS MOESGAARD (f. 1968)

Bestyrelsesmedlem i BEC siden 2014.

Adm. direktør i Handelsbanken Danmark.

Executive director og medlem af koncernledelsen i Svenska Handelsbanken AB.

Øvrige ledelses- og tillidshverv:

Formand for Ejendomsselskabet af 1. maj 2009 A/S og LokalBolig A/S.

Uddannelse:

Bankuddannet, HD Regnskab og IFL Executive Education, Handelshøjskolen Stockholm.



JOHN LUNDSGAARD (f. 1964)

Bestyrelsesmedlem i BEC siden 2015.

Bankdirektør i Spar Nord Bank A/S.

Øvrige ledelses- og tillidshverv:

Formand for Factor Insurance Brokers A/S. Næstformand i Aktieselskabet Skelagervej 15, BOKIS A/S og Finanssektorens Uddannelsescenter. Bestyrelsesmedlem i Erhverv Norddanmark, Kunsten Museum of Modern Art Aalborg, Sparekassen Nordjyllands Fond af 29. marts 1976 og Utzon Center.

Uddannelse:

Bankuddannet, MBA.



JACOB BJØRN HOLM (f. 1979)

Medarbejderrepræsentant i BEC siden 2021.

Product owner i BEC.

Øvrige ledelses- og tillidshverv:

Formand for Allerslev Vandværk A.m.b.a.

Uddannelse:

Cand.scient i anvendt matematik.

ÅRSREGNSKAB



KONCERN RESULTATOPGØRELSE FOR 2021

(kr. 1.000)		2021	2020
Nettoomsætning	Note 2	2.288.471	2.010.186
Andre driftsindtægter	Note 3	198.238	160.404
Andre eksterne omkostninger	Note 4	(874.838)	(939.655)
Bruttoresultat		1.611.871	1.230.935
Personaleomkostninger	Note 5	(813.114)	(871.368)
Af- og nedskrivninger	Note 6	(582.006)	(254.490)
Andre driftsomkostninger	Note 7	(195.618)	(191.314)
Driftsresultat		21.133	(86.237)
Indtægter af kapitalandele i associerede virksomheder		2.512	2.000
Andre finansielle indtægter		2.618	3.861
Andre finansielle omkostninger	Note 8	(8.600)	(16.220)
Resultat før skat		17.663	(96.596)
Skat af årets resultat	Note 9	(13.525)	5.180
Årets resultat	Note 10	4.138	(91.416)

KONCERN BALANCE | AKTIVER

(kr. 1.000)

		2021	2020
Færdiggjorte udviklingsprojekter	Note 12	449.144	327.946
Udviklingsprojekter under udførelse	Note 12	514.351	623.706
Immaterielle aktiver	Note 11	963.495	951.652
Grunde og bygninger		291.893	296.381
Produktionsanlæg og maskiner		5.318	8.905
Andre anlæg, driftsmateriel og inventar		1.488	1.689
Indretning af lejede lokaler		10.698	9.048
Materielle aktiver	Note 13	309.397	316.023
Kapitalandele i associerede virksomheder		85.209	82.698
Deposita		12.093	8.993
Finansielle aktiver	Note 14	97.302	91.691
Anlægsaktiver		1.370.194	1.359.366
Tilgodehavender fra salg og tjenesteydelser		307.525	329.525
Igangværende arbejder for fremmed regning	Note 15	1.183	0
Udskudt skat	Note 16	20.343	24.720
Andre tilgodehavender		20.474	166.353
Tilgodehavende skat		11.000	5.907
Periodeafgrænsningsposter	Note 17	267.942	338.848
Tilgodehavender		628.467	865.353
Andre værdipapirer og kapitalandele		96.082	97.099
Værdipapirer og kapitalandele		96.082	97.099
Likvide beholdninger		827.300	461.519
Omsætningsaktiver		1.551.849	1.423.971
Aktiver		2.922.043	2.783.337

KONCERN BALANCE | PASSIVER

(kr. 1.000)

		2021	2020
Virksomhedskapital		2.492.837	2.183.055
Reserve for opskrivninger		78.931	81.900
Reserve for nettoopskrivning efter indre værdis metode		11.776	9.264
Reserve for udviklingsomkostninger		751.530	742.293
Overført overskud eller underskud		(846.924)	(842.282)
Egenkapital		2.488.150	2.174.230
Andre hensatte forpligtelser	Note 18	562	1.500
Hensatte forpligtelser		562	1.500
Anden gæld		0	82.228
Periodeafgrænsningsposter	Note 19	41.150	84.720
Langfristede gældsforpligtelser	Note 20	41.150	166.948
Deposita		58.238	51.777
Modtagne forudbetalinger fra kunder		0	11.457
Leverandører af varer og tjenesteydelser		71.248	76.253
Gæld til associerede virksomheder		21.909	25.862
Skyldig skat		8.939	0
Anden gæld		169.936	195.969
Periodeafgrænsningsposter	Note 21	61.911	79.342
Kortfristede gældsforpligtelser		392.181	440.660
Gældsforpligtelser		433.331	607.608
Passiver		2.922.043	2.783.337
Begivenheder efter balancedagen	Note 1		
Ikke-indregnede leje- og leasingforpligtelser	Note 23		
Eventualaktiver	Note 24		
Eventualforpligtelser	Note 25		
Transaktioner med nærtstående parter	Note 26		
Dattervirksomheder	Note 27		

KONCERN

EGENKAPITALOPGØRELSE FOR 2021

(kr. 1.000)	Virksomheds- kapital	Reserve for opskrivninger	Reserve for nettoopskrivning efter indre værdis metode	Reserve for udviklings- omkostninger	Overført overskud eller underskud	I alt
Egenkapital primo	2.183.055	81.900	9.264	742.293	(842.282)	2.174.230
Kapitalforhøjelse	309.782	0	0	0	0	309.782
Overført til reserver	0	0	0	9.237	(9.237)	0
Opløsning af reserver	0	(2.969)	0	0	2.969	0
Årets resultat	0	0	2.512	0	1.626	4.138
Egenkapital ultimo	2.492.837	78.931	11.776	751.530	(846.924)	2.488.150

KONCERN

PENGESTRØMSOPGØRELSE FOR 2021

(kr. 1.000)

	2021	2020
Driftsresultat	21.133	(86.237)
Af- og nedskrivninger	582.006	254.490
Ændringer i arbejdskapital	Note 22 51.032	111.271
Pengestrømme vedrørende primær drift	654.171	279.524
Betalte finansielle omkostninger	(5.982)	(12.360)
Refunderet/(betalt) skat	(2.247)	7.023
Pengestrømme vedrørende drift	645.942	274.187
Køb mv. af immaterielle aktiver	(574.003)	(422.231)
Køb mv. af materielle aktiver	(13.857)	(20.931)
Køb af finansielle aktiver	(3.100)	(288)
Pengestrømme vedrørende investeringer	(590.960)	(443.450)
Frie pengestrømme frembragt fra drift og investering før finansiering	54.982	(169.263)
Ændring i kapitalindskud	309.782	(970.659)
Pengestrømme vedrørende finansiering	309.782	(970.659)
Ændring i likvider	364.764	(1.139.922)
Likvider primo	558.618	1.698.540
Likvider ultimo	923.382	558.618
Likvider ultimo sammensætter sig af:		
Likvide beholdninger	827.300	461.519
Værdipapirer	96.082	97.099
Likvider ultimo	923.382	558.618

KONCERN NOTER

1 BEGIVENHEDER EFTER BALANCEDAGEN

Der er fra balancedagen og frem til i dag ikke indtrådt forhold, som forrykker vurderingen af årsrapporten.

2 NETTOOMSÆTNING

(kr. 1.000)	2021	2020
Medlemmer	1.927.520	1.701.659
Servicekunder	360.951	308.527
	2.288.471	2.010.186
Individuel udvikling og rådgivning	195.847	252.609
Driftsaktiviteter	2.092.624	1.757.577
	2.288.471	2.010.186
Særlige finansielle aktører	204.378	220.318
Niche-pengeinstitutter	152.326	100.630
Full service-pengeinstitutter	1.926.601	1.684.107
Øvrige	5.166	5.131
	2.288.471	2.010.186

3 ANDRE DRIFTSINDTÆGTER

Andre driftsindtægter omfatter indtægter af sekundær karakter set i forhold til koncernens hovedaktiviteter. De indeholder bl.a. udtrædelsesgodtgørelse i forbindelse med udtræden af BEC. Udtrædelsesgodtgørelser indregnes over udtrædelsesperioden.

4 HONORAR TIL GENERALFORSAMLINGSVALGT REVISOR

(kr. 1.000)	2021	2020
Lovpligtig revision	663	414
Andre erklæringsopgaver med sikkerhed	486	1.130
Skatterådgivning	725	520
Andre ydelser	12.913	17.333
	14.787	19.397

5 PERSONALEOMKOSTNINGER

(kr. 1.000)	2021	2020
Gager og lønninger	896.334	826.860
Pensioner	77.624	70.195
Andre omkostninger til social sikring	36.870	27.504
Andre personaleomkostninger	60.559	43.304
	1.071.387	967.863
Personaleomkostninger overført til aktiver	(258.273)	(96.495)
	813.114	871.368
Gennemsnitligt antal fuldtidsansatte medarbejdere	1.296	1.128

(kr. 1.000)	Ledelses- vederlag 2021	Ledelses- vederlag 2020
Direktion	8.877	5.183
Bestyrelse	1.229	1.050
	10.106	6.233

6 AF- OG NEDSKRIVNINGER

(kr. 1.000)	2021	2020
Afskrivninger på immaterielle aktiver	528.327	232.992
Nedskrivninger af immaterielle aktiver	33.833	3.753
Afskrivninger på materielle aktiver	19.793	17.580
Tab og gevinst ved salg af immaterielle og materielle aktiver	53	165
	582.006	254.490

7 ANDRE DRIFTSOMKOSTNINGER

Andre driftsomkostninger omfatter omkostninger af sekundær karakter set i forhold til koncernens hovedaktiviteter. De indeholder bl.a. omkostninger i forbindelse med indkonvertering til BEC. Indkonverteringsomkostninger indregnes over indtrædelsesperioden.

8 ANDRE FINANSIELLE OMKOSTNINGER

(kr. 1.000)	2021	2020
Renteomkostninger i øvrigt	7.656	8.482
Dagsværdireguleringer	944	7.738
	8.600	16.220

9 SKAT AF ÅRETS RESULTAT

(kr. 1.000)	2021	2020
Aktuel skat	5.605	(2.742)
Ændring af udskudt skat	8.103	(3.811)
Regulering vedrørende tidligere år	(183)	1.373
	13.525	(5.180)

10 FORSLAG TIL RESULTATDISPONERING

(kr. 1.000)	2021	2020
Overført resultat	4.138	(91.416)
	4.138	(91.416)

11 IMMATERIELLE AKTIVER

(kr. 1.000)	Færdiggjorte udviklingsprojekter	Udviklingsprojekter under udførelse
Kostpris primo	3.485.371	1.167.100
Afgange	0	(543.394)
Tilgange	0	574.003
Overførsler	683.358	(683.358)
Kostpris ultimo	4.168.729	514.351
Af- og nedskrivninger primo	(3.157.425)	(543.394)
Tilbageførsel ved afgang	0	543.394
Årets nedskrivninger	(33.833)	0
Årets afskrivninger	(528.327)	0
Af- og nedskrivninger ultimo	(3.719.585)	0
Regnskabsmæssig værdi ultimo	449.144	514.351

12 UDVIKLINGSPROJEKTER

De særlige forudsætninger, der ligger til grund for aktiveringen af omkostninger til udvikling af immaterielle aktiver, relaterer sig primært til koncernens specielle governancemodell. Denne model tilsikrer, dels aftagere af de udviklede produkter, og dels at koncernens samlede økonomiske risiko vedrørende de aktiverede udviklingsomkostninger afdækkes. Udviklingsaktiverne finansieres over afskrivningsperioden. Som en integreret del af governancemodellen foretages løbende vur-

dering af produkternes markedspotentiale og nytteværdi i form af øget omsætning og/eller lavere omkostninger hos kunderne. Tilgang til udviklingssaldoen beløber sig til 574 mio. kr. Overførslen til færdiggjorte projekter udgør 683 mio. kr. Årets af- og nedskrivninger er 562 mio. kr. Bogført værdi pr. ultimo 2021 er 963 mio. kr. fordelt med 449 mio. kr. på afsluttede og 514 mio. kr. på igangværende udviklingsprojekter.

13 MATERIELLE AKTIVER

(kr. 1.000)

	Grunde og bygninger	Produktions- anlæg og maskiner	Andre anlæg, drifts- materiel og inventar	Indretning af lejede lokaler
Kostpris primo	318.567	59.435	18.181	29.747
Tilgange	1.731	7.529	388	4.200
Afgange	0	(3.867)	0	0
Kostpris ultimo	320.298	63.097	18.569	33.947
Opskrivninger primo	105.000	0	0	0
Opskrivninger ultimo	105.000	0	0	0
Af- og nedskrivninger primo	(127.185)	(50.529)	(16.493)	(20.699)
Årets afskrivninger	(6.220)	(10.435)	(588)	(2.550)
Tilbageførsel ved afgang	0	3.185	0	0
Af- og nedskrivninger ultimo	(133.405)	(57.779)	(17.081)	(23.249)
Regnskabsmæssig værdi ultimo	291.893	5.318	1.488	10.698

Den regnskabsmæssige værdi, hvis grunde og bygninger ikke var opskrevet udgør 181.492 t.kr .

Beregning af dagsværdien sker efter en afkastbaseret værdiansættelsesmodel. Værdien fastsættes med udgangspunkt i ejendommens driftsafkast og et til ejendommen knyttet afkastkrav. Driftsafkast er baseret på det kommende års forventede afkast justeret for atypiske forhold. Ejendommens budgetterede lejeindtægter opgøres som de mulige lejeindtægter inkl. indtægter fra torngangsejemål. Herfra trækkes ejendommens driftsomkostninger. Omkostninger til reparation og vedligeholdelse udgiftsføres med et beløb, som er gældende i et normalår, og fastsættes individuelt under hensyntagen til ejendommens karakter.

I opgørelsen af ejendommens nettoindtægter indregnes endvidere et beløb til dækning af ejendommens administration. Ejendommens markedsværdi beregnes ved kapitalisering af ejendommens nettoindtægt med et til ejendommen individuelt fastsat forrentningskrav. Dagsværdien fremkommer ved at korrigere den beregnede markedsværdi for lejeindtægter i tomme lokaler, indtil udlejning forventes at finde sted, for vedligeholdelse, der ligger ud over det normale, for omkostninger, der er nødvendige for at opnå den forudsatte leje til istandsættelse af ledige lokaler, samt for modtagne lejerdeposita og faste udbetalinger. I forbindelse med værdiansættelsen er der foretaget en revurdering af restværdien for ejendommen. Effekten af opskrivningen og revurderingen påvirker tilsammen ikke resultatet væsentligt.

14 FINANSIELLE AKTIVER

(kr. 1.000)

	Kapitalandele i associerede virksomheder	Deposita
Kostpris primo	73.434	8.993
Tilgange	0	3.100
Kostpris ultimo	73.434	12.093
Opskrivninger primo	9.263	0
Andel af årets resultat	2.512	0
Opskrivninger ultimo	11.775	0
Regnskabsmæssig værdi ultimo	85.209	12.093
Associerede virksomheder	Hjemsted	Ejerandel %
JN Data A/S	Silkeborg	24,5

15 IGANGVÆRENDE ARBEJDER FOR FREMMED REGNING

(kr. 1.000)

	2021	2020
Igangværende arbejder for fremmed regning	2.667	60.030
Foretagne acontofaktureringer	(1.484)	(60.030)
	1.183	0

16 UDSKUDT SKAT

(kr. 1.000)

	2021	2020
Immaterielle aktiver	0	4.180
Materielle aktiver	(2.529)	12.655
Tilgodehavender	0	1.014
Hensatte forpligtelser	21.540	6.871
Forpligtelser	1.332	0
Udskudt skat i alt	20.343	24.720
Bevægelser i året	2021	2020
Primo	24.720	44.420
Indregnet i resultatopgørelsen	(8.102)	3.400
Indregnet direkte på egenkapitalen	0	(23.100)
Regulering til tidligere år	3.725	0
Ultimo	20.343	24.720

Udskudte skatteaktiver som følge af midlertidige fradragsberettigede forskelle indregnes den værdi, hvortil de forventes at blive anvendt, enten ved udligning i skat af fremtidig indtjening eller ved modregning i udskudte skatteforpligtelser inden koncernen.

17 PERIODEAFGRÆNSNINGSPOSTER

Periodeafgrænsningsposter indregnet under aktiver omfatter afholdte omkostninger, der vedrører efterfølgende regnskabsår.

18 ANDRE HENSATTE FORPLIGTELSE

Andre hensatte forpligtelser omfatter forventede omkostninger til tab på igangværende arbejder for fremmed regning. Andre hensatte forpligtelser indregnes og måles som det bedste skøn over de omkostninger, der er nødvendige for på balancedagen at afvikle forpligtelserne.

19 PERIODEAFGRÆNSNINGSPOSTER

Periodeafgrænsningsposter indregnet under forpligtelser omfatter modtagne indtægter til resultatføring i de efterfølgende regnskabsår.

20 LANGFRISTEDE FORPLIGTELSE

(kr. 1.000)

Forfald efter 12
måneder
2021

Periodeafgrænsningsposter	41.150
	41.150

Restgæld efter 5 år udgør 0 kr.

21 PERIODEAFGRÆNSNINGSPOSTER

Periodeafgrænsningsposter indregnet under forpligtelser omfatter modtagne indtægter til resultatføring i det efterfølgende regnskabsår.

22 ÆNDRING I ARBEJDSKAPITAL

(kr. 1.000)

	2021	2020
Ændring i tilgodehavender	229.505	(138.843)
Ændring i leverandørgæld mv.	(178.473)	250.114
	51.032	111.271

23 IKKE-INDREGNEDE LEJE- OG LEASINGFORPLIGTELSE

(kr. 1.000)

	2021	2020
Forpligtelser i henhold til leje- eller leasingkontrakter frem til udløb i alt	126.834	76.628

24 EVENTUALAKTIVER

Pr. 31. december 2021 har koncernen et ikke indregnet skatteaktiv på 74 mio. kr. Skatteaktivet kan primært henføres til midlertidige fradragsberettigede forskelle, som ikke forventes udnyttet inden for rimelig tid.

25 EVENTUALFORPLIGTELSE

BEC har indgået aftaler med serviceleverandører om levering af serviceydelser på it-området, som kan opsiges med to års varsel. Aftalerne forventes at beløbe sig til 714 mio. kr. i 2022 og 2023.

Moderselskabet og de danske datterselskaber indgår i en dansk samskatning med BEC Financial Technologies som administrationselskab. Moderselskabet og de danske datterselskaber hæfter derfor i henhold til selskabsskattelovens regler herom for indkomstskatter mv. for de samskattede selskaber og ligeledes for eventuelle forpligtelser til at indeholde kildeskat på renter, royalties og udbytter for de samskattede selskaber. De samskattede selskabers samlede kendte nettoforpligtelse i samskatningen fremgår af administrationselskabets årsregnskab.

26 TRANSAKTIONER MED NÆRTSTÅENDE PARTER, DER IKKE ER PÅ MARKEDSMÆSSIGE VILKÅR

Der er ingen nærtstående parter med bestemmende indflydelse på BEC ud over bestyrelse og direktion. Vederlaget til bestyrelse og direktion fremgår af note 5.

Ingen medlemmer betragtes som nærtstående parter. Medlemsvilkårene kan generelt opsummeres som følger: De overordnede vilkår om ind- og udtræden, herunder betaling af kapitalindskud, er behandlet i modervirksomhedens vedtægter. I forbindelse med indgåelse af aftaler med nye medlemmer tages der udgangspunkt i de betingelser og vilkår, som øvrige medlemmer allerede nyder godt af. Ved medlemmers udtrædelse skal der betales en udtrædelsesgodtgørelse, hvor kapitalindeståendet tjener til sikkerhed for dette. Der henvises i øvrigt til anvendt regnskabspraksis under regnskabsmæssige skøn samt behandling af virksomhedskapital.

I årsrapporten oplyses alene transaktioner med nærtstående parter, der ikke er gennemført på markedsvilkår. Der er ikke gennemført sådanne transaktioner i regnskabsåret.

27 DATTERVIRKSOMHEDER

	Hjemsted	Retsform	Ejerandel %
BEC Ejendomsselskab	Roskilde	A/S	100

MODERVIRKSOMHED

RESULTATOPGØRELSE FOR 2021

(kr. 1.000)		2021	2020
Nettoomsætning	Note 2	2.284.224	2.005.971
Andre driftsindtægter	Note 3	198.238	160.404
Andre eksterne omkostninger	Note 4	(886.003)	(950.573)
Bruttoresultat		1.596.459	1.215.802
Personaleomkostninger	Note 5	(813.114)	(871.368)
Af- og nedskrivninger	Note 6	(576.590)	(249.067)
Andre driftsomkostninger	Note 7	(195.618)	(191.314)
Driftsresultat		11.137	(95.947)
Indtægter af kapitalandele i tilknyttede virksomheder		9.428	26.838
Indtægter af kapitalandele i associerede virksomheder		2.512	2.000
Andre finansielle indtægter		2.618	3.828
Andre finansielle omkostninger	Note 8	(10.691)	(18.655)
Resultat før skat		15.004	(81.936)
Skat af årets resultat	Note 9	(10.866)	(9.480)
Årets resultat	Note 10	4.138	(91.416)

MODERVIRKSOMHED

BALANCE | AKTIVER

(kr. 1.000)

		2021	2020
Færdiggjorte udviklingsprojekter	Note 12	449.144	327.946
Udviklingsprojekter under udførelse	Note 12	514.351	623.706
Immaterielle aktiver	Note 11	963.495	951.652
Grunde og bygninger		5.401	4.473
Produktionsanlæg og maskiner		5.318	8.905
Andre anlæg, driftsmateriel og inventar		1.488	1.689
Indretning af lejede lokaler		10.698	9.048
Materielle aktiver	Note 13	22.905	24.115
Kapitalandele i tilknyttede virksomheder		359.593	350.165
Kapitalandele i associerede virksomheder		85.209	82.698
Deposita		12.093	8.993
Finansielle aktiver	Note 14	456.895	441.856
Anlægsaktiver		1.443.295	1.417.618
Tilgodehavender fra salg og tjenesteydelser		307.525	329.525
Igangværende arbejder for fremmed regning	Note 15	1.183	0
Udskudt skat	Note 16	23.727	29.295
Andre tilgodehavender		20.474	166.353
Tilgodehavende skat		14.851	10.004
Periodeafgrænsningsposter	Note 17	267.942	338.848
Tilgodehavender		635.702	874.025
Andre værdipapirer og kapitalandele		96.082	97.099
Værdipapirer og kapitalandele		96.082	97.099
Likvide beholdninger		827.280	461.499
Omsætningsaktiver		1.559.064	1.432.629
Aktiver		3.002.359	2.850.247

MODERVIRKSOMHED

BALANCE | PASSIVER

(kr. 1.000)		2021	2020
Virksomhedskapital		2.492.837	2.183.055
Reserve for nettoopskrivning efter indre værdis metode		133.369	121.429
Reserve for udviklingsomkostninger		751.530	742.293
Overført overskud eller underskud		(889.586)	(872.547)
Egenkapital		2.488.150	2.174.230
Andre hensatte forpligtelser	Note 18	562	1.500
Hensatte forpligtelser		562	1.500
Anden gæld		0	82.228
Periodeafgrænsningsposter	Note 19	41.150	84.720
Langfristede gældsforpligtelser	Note 20	41.150	166.948
Deposita		58.238	51.777
Modtagne forudbetalinger fra kunder		0	11.457
Leverandører af varer og tjenesteydelser		71.248	76.253
Gæld til tilknyttede virksomheder		80.410	67.001
Gæld til associerede virksomheder		21.909	25.862
Skyldig skat		8.939	0
Anden gæld		169.842	195.877
Periodeafgrænsningsposter	Note 21	61.911	79.342
Kortfristede gældsforpligtelser		472.497	507.569
Gældsforpligtelser		513.647	674.517
Passiver		3.002.359	2.850.247
Begivenheder efter balancedagen	Note 1		
Ikke-indregnede leje- og leasingforpligtelser	Note 22		
Eventualaktiver	Note 23		
Eventualforpligtelser	Note 24		
Nærtstående parter med bestemmende indflydelse	Note 25		
Transaktioner med nærtstående parter	Note 26		

MODERVIRKSOMHED

EGENKAPITALOPGØRELSE FOR 2021

(kr. 1.000)	Virksomheds- kapital	Reserve for netto- opskrivning efter indre værdis metode	Reserve for udviklings- omkostninger	Overført overskud eller underskud	I alt
Egenkapital primo	2.183.055	121.429	742.293	(872.547)	2.174.230
Kapitalforhøjelse	309.782	0	0	0	309.782
Overført til reserver	0	0	9.237	(9.237)	0
Årets resultat	0	11.940	0	(7.802)	4.138
Egenkapital ultimo	2.492.837	133.369	751.530	(889.586)	2.488.150



MODERVIRKSOMHED

NOTER

1 BEGIVENHEDER EFTER BALANCEDAGEN

Der er fra balancedagen og frem til i dag ikke indtrådt forhold, som forrykker vurderingen af årsrapporten.

2 NETTOOMSÆTNING

(kr. 1.000)

	2021	2020
Medlemmer	1.927.520	1.701.659
Servicekunder	356.704	304.312
	2.284.224	2.005.971
Individuel udvikling og rådgivning	195.847	252.609
Driftsaktiviteter	2.088.377	1.753.362
	2.284.224	2.005.971
Særlige finansielle aktører	204.378	220.318
Niche-pengeinstitutter	152.326	100.630
Full service-pengeinstitutter	1.927.520	1.685.023
	2.284.224	2.005.971

3 ANDRE DRIFTSINDTÆGTER

Andre driftsindtægter omfatter indtægter af sekundær karakter set i forhold til BEC's hovedaktiviteter. De indeholder bl.a. udtrædelsesgodtgørelse i forbindelse med udtræden af BEC. Udtrædelsesgodtgørelser indregnes over udtrædelsesperioden.

4 HONORAR TIL GENERALFORSAMLINGSVALGT REVISOR

(kr. 1.000)	2021	2020
Lovpligtig revision	663	414
Andre erklæringsopgaver med sikkerhed	422	1.069
Skatterådgivning	693	489
Andre ydelser	12.882	17.324
	14.660	19.296

5 PERSONALEOMKOSTNINGER

(kr. 1.000)	2021	2020
Gager og lønninger	896.334	826.860
Pensioner	77.624	70.195
Andre omkostninger til social sikring	36.870	27.504
Andre personaleomkostninger	60.559	54.860
	1.071.387	979.419
Personaleomkostninger overført til aktiver	(258.273)	(108.051)
	813.114	871.368
Gennemsnitligt antal fuldtidsansatte medarbejdere	1.296	1.128

(kr. 1.000)	Ledelses- vederlag 2021	Ledelses- vederlag 2020
Direktion	8.877	5.183
Bestyrelse	1.229	1.050
	10.106	6.233

6 AF- OG NEDSKRIVNINGER

(kr. 1.000)	2021	2020
Afskrivninger på immaterielle aktiver	528.327	232.992
Nedskrivninger af immaterielle aktiver	33.833	3.753
Afskrivninger på materielle aktiver	14.377	12.157
Tab og gevinst ved salg af immaterielle og materielle aktiver	53	165
	576.590	249.067

7 ANDRE DRIFTSOMKOSTNINGER

Andre driftsomkostninger omfatter omkostninger af sekundær karakter set i forhold til BEC's hovedaktiviteter. De indeholder bl.a. omkostninger i forbindelse med indkonvertering til BEC. Indkonverteringsomkostninger indregnes over indtrædelsesperioden.

8 ANDRE FINANSIELLE OMKOSTNINGER

(kr. 1.000)	2021	2020
Finansielle omkostninger fra tilknyttede virksomheder	2.096	2.435
Renteomkostninger i øvrigt	7.651	8.482
Dagsværdireguleringer	944	7.738
	10.691	18.655

9 SKAT AF ÅRETS RESULTAT

(kr. 1.000)	2021	2020
Aktuel skat	1.754	(6.607)
Ændring af udskudt skat	9.295	14.714
Regulering vedrørende tidligere år	(183)	1.373
	10.866	9.480

10 FORSLAG TIL RESULTATDISPONERING

(kr. 1.000)	2021	2020
Overført resultat	4.138	(91.416)
	4.138	(91.416)

11 IMMATERIELLE AKTIVER

(kr. 1.000)	Færdiggjorte udviklingsprojekter	Udviklingsprojekter under udførelse
Kostpris primo	3.485.371	1.167.100
Afgange	0	(543.394)
Tilgange	0	574.003
Overførsler	683.358	(683.358)
Kostpris ultimo	4.168.729	514.351
Af- og nedskrivninger primo	(3.157.425)	(543.394)
Tilbageførsel ved afgang	0	543.394
Årets nedskrivninger	(33.833)	0
Årets afskrivninger	(528.327)	0
Af- og nedskrivninger ultimo	(3.719.585)	0
Regnskabsmæssig værdi ultimo	449.144	514.351

12 UDVIKLINGSPROJEKTER

De særlige forudsætninger, der ligger til grund for aktiveringen af omkostninger til udvikling af immaterielle aktiver, relaterer sig primært til koncernens specielle governancemodel. Denne model tilsikrer, dels aftagere af de udviklede produkter, og dels at koncernens samlede økonomiske risiko vedrørende de aktiverede udviklingsomkostninger afdækkes. Udviklingsaktiverne finansieres over afskrivningsperioden. Som en integreret del af governancemodellen foretages løbende vurdering af produkternes markedspotentiale og nytteværdi i form af øget omsætning og/eller lavere omkostninger hos kunderne. Tilgang til udviklingssaldoen beløber sig til 574 mio. kr. Overførsler til færdiggjorte projekter udgør 683 mio. kr. Årets af- og nedskrivninger er 562 mio. kr. Bogført værdi pr. ultimo 2021 er 963 mio. kr. fordelt med 449 mio. kr. på afsluttede og 514 mio. kr. på igangværende udviklingsprojekter.

13 MATERIELLE AKTIVER

(kr. 1.000)	Grunde og bygninger	Produktions- anlæg og maskiner	Andre anlæg, drifts- materiel og inventar	Indretning af lejede lokaler
Kostpris primo	9.993	59.435	18.181	29.747
Tilgange	1.731	7.529	388	4.200
Afgange	0	(3.867)	0	0
Kostpris ultimo	11.724	63.097	18.569	33.947
Af- og nedskrivninger primo	(5.519)	(50.529)	(16.493)	(20.699)
Årets afskrivninger	(804)	(10.435)	(588)	(2.550)
Tilbageførsel ved afgang	0	3.185	0	0
Af- og nedskrivninger ultimo	(6.323)	(57.779)	(17.081)	(23.249)
Regnskabsmæssig værdi ultimo	5.401	5.318	1.488	10.698

14 FINANSIELLE AKTIVER

(kr. 1.000)

	Kapitalandele i tilknyttede virksomheder	Kapitalandele i associerede virksomheder	Deposita
Kostpris primo	238.000	73.434	8.993
Tilgange	0	0	3.100
Kostpris ultimo	238.000	73.434	12.093
Opskrivninger primo	112.165	9.263	0
Andel af årets resultat	9.428	2.512	0
Opskrivninger ultimo	121.593	11.775	0
Regnskabsmæssig værdi ultimo	359.593	85.209	12.093

Specifikation af kapitalandele i dattervirksomheder fremgår af noterne til koncernregnskabet.

15 IGANGVÆRENDE ARBEJDER FOR FREMMED REGNING

(kr. 1.000)

	2021	2020
Igangværende arbejder for fremmed regning	2.667	60.030
Foretagne acontofaktureringer	(1.484)	(60.030)
	1.183	0

16 UDSKUDT SKAT

(kr. 1.000)	2021	2020
Immaterielle aktiver	0	4.180
Materielle aktiver	855	17.230
Tilgodehavender	0	1.014
Hensatte forpligtelser	21.539	6.871
Forpligtelser	1.333	0
Udskudt skat i alt	23.727	29.295
Bevægelser i året	2021	2020
Primo	29.294	44.420
Indregnet i resultatopgørelsen	(9.294)	(15.125)
Regulering til tidligere år	3.727	0
Ultimo	23.727	29.295

Udskudte skatteaktiver som følge af midlertidige fradragsberettigede forskelle indregnes med den værdi, hvortil de forventes at blive anvendt, enten ved udligning i skat af fremtidig indtjening eller ved modregning i udskudte skatteforpligtelser.

17 PERIODEAFGRÆNSNINGSPOSTER

Periodeafgrænsningsposter indregnet under aktiver omfatter forudbetalte og afholdte omkostninger, der vedrører efterfølgende regnskabsår.

18 ANDRE HENSATTE FORPLIGTELSE

Andre hensatte forpligtelser omfatter forventede omkostninger til tab på igangværende arbejder for fremmed regning. Andre hensatte forpligtelser indregnes og måles som det bedste skøn over de omkostninger, der er nødvendige for på balancedagen at afvikle forpligtelserne.

19 PERIODEAFGRÆNSNINGSPOSTER

Periodeafgrænsningsposter indregnet under forpligtelser omfatter modtagne indtægter til resultatføring i de efterfølgende regnskabsår.

20 LANGFRISTEDE FORPLIGTELSE

(kr. 1.000)

Forfald efter 12 måneder 2021

Periodeafgrænsningsposter	41.150
	41.150

Restgælden efter 5 år udgør 0 kr.

21 PERIODEAFGRÆNSNINGSPOSTER

Periodeafgrænsningsposter indregnet under forpligtelser omfatter modtagne indtægter til resultatføring i efterfølgende regnskabsår.

22 IKKE-INDREGNEDE LEJE- OG LEASINGFORPLIGTELSE

(kr. 1.000)

2021

2020

Forpligtelser i henhold til leje- eller leasingkontrakter frem til udløb i alt	140.357	89.755
Heraf forpligtelser i henhold til leje- eller leasingkontrakter med tilknyttede virksomheder	13.524	13.127

23 EVENTUALAKTIVER

Pr. 31. december 2021 har selskabet et ikke indregnet skatteaktiv på 74 mio. kr. Skatteaktivet kan primært henføres til midlertidige fradragsberettiget forskelle, som ikke forventes udnyttet inden for rimelig tid.

24 EVENTUALFORPLIGTELSER

BEC har indgået aftaler med serviceleverandører om levering af serviceydelser på it-området, som kan opsiges med to års varsel. Aftalerne forventes at beløbe sig til 714 mio. kr. i 2022 og 2023.

Selskabet er administrationselskab i en dansk sambeskatning. Selskabet hæfter derfor i henhold til selskabsskattelovens regler herom for indkomstskatter mv. for de sambeskattede selskaber og ligeledes for eventuelle forpligtelser til at indeholde kildekat på renter, royalties og udbytter for disse selskaber.

25 NÆRTSTÅENDE PARTER MED BESTEMMENDE INDFLYDELSE

Der er ingen nærtstående parter med bestemmende indflydelse på BEC ud over bestyrelse og direktion. Vederlaget til bestyrelse og direktion fremgår af note 5. Ingen medlemmer betragtes som nærtstående parter. Medlemsvilkårene kan generelt opsummeres som følger:

De overordnede vilkår om ind- og udtræden, herunder betaling af kapitalindskud, er behandlet i modervirksomhedens vedtægter. I forbindelse med indgåelse af aftaler med nye medlemmer tages der udgangspunkt i de betingelser og vilkår, som øvrige medlemmer allerede nyder godt af.

Ved medlemmers udtrædelse skal der betales en udtrædelsesgodtgørelse, hvor kapitalindeståendet tjener til sikkerhed for dette. Der henvises i øvrigt til anvendt regnskabspraksis under regnskabsmæssige skøn samt behandling af virksomhedskapital.

26 TRANSAKTIONER MED NÆRTSTÅENDE PARTER, DER IKKE ER PÅ MARKEDSMÆSSIGE VILKÅR

I årsrapporten oplyses alene transaktioner med nærtstående parter, der ikke er gennemført på markedsvilkår. Der er ikke gennemført sådanne transaktioner i regnskabsåret.

ANVENDT REGNSKABSPRAKSIS

REGNSKABSKLASSE

Årsrapporten er aflagt i overensstemmelse med årsregnskabslovens bestemmelser for regnskabsklasse C (stor).

I forbindelse med opstilling af koncern- og årsregnskabet er der foretaget enkelte præsenteringsmæssige ændringer i sammenligningstallene. Ændringerne har ingen betydning for resultatopgørelse eller den samlede egenkapital, men udelukkende præsenteringsmæssige ændringer mellem enkelte regnskabsposter.

Koncernregnskabet og årsregnskabet er aflagt efter samme regnskabspraksis som sidste år.

GENERELT OM INDREGNING OG MÅLING

Aktiver indregnes i balancen, når det som følge af en tidligere begivenhed er sandsynligt, at fremtidige økonomiske fordele vil tilflyde virksomheden, og aktivets værdi kan måles pålideligt.

Forpligtelser indregnes i balancen, når virksomheden som følge af en tidligere begivenhed har en retlig eller faktisk forpligtelse, og det er sandsynligt, at fremtidige økonomiske fordele vil fragå virksomheden, og forpligtelsens værdi kan måles pålideligt.

Ved første indregning måles aktiver og forpligtelser til kostpris. Måling efter første indregning sker som beskrevet for hver enkelt regnskabspost nedenfor.

Ved indregning og måling tages hensyn til forudsigelige risici og tab, der fremkommer, inden årsrapporten aflægges, og som be- eller afkræfter forhold, der eksisterede på balancedagen.

I resultatopgørelsen indregnes indtægter, i takt med at de indtjenes, mens omkostninger indregnes med de beløb, der vedrører regnskabsåret.

REGNSKABSMÆSSIGE SKØN

Årsrapporten udarbejdes ud fra forudsætninger, der på visse områder indebærer regnskabsmæssige skøn. De anvendte skøn foretages af ledelsen i overensstemmelse med regnskabspraksis og på baggrund af oplysninger og forudsætninger, som ledelsen anser for forsvarlige og retvisende, men som i sagens natur er usikre og uforudsigelige. Regnskabsposter, der indeholder væsentlige skøn for regnskabet, er følgende:

- Indregning af udtrædelsesgodtgørelser.
- Indregning af udviklingsprojekter, hvor værdien er afhængig af den fremtidige indtjening på området.
- Måling af udskudte skatteaktiver.

KONCERNREGNSKABET

Koncernregnskabet omfatter modervirksomheden og de virksomheder (dattervirksomheder), som kontrolleres af modervirksomheden. Modervirksomheden anses for at have kontrol, når den direkte eller indirekte ejer mere end 50% af stemmerettighederne eller på

anden måde kan udøve eller faktisk udøver bestemmende indflydelse. Virksomheder, hvori koncernen direkte eller indirekte besidder mellem 20% og 50% af stemmerettighederne og udøver betydelig, men ikke bestemmende indflydelse, betragtes som associerede virksomheder.

KONSOLIDERINGSPRINCIPPER

Koncernregnskabet udarbejdes på grundlag af regnskaber for moder-virksomheden og dens dattervirksomheder. Udarbejdelse af koncernregnskabet sker ved sammenlægning af regnskabsposter af ensartet karakter. Ved konsolideringen foretages eliminering af koncerninterne indtægter og omkostninger, interne mellemværender og udbytter samt fortjenester og tab ved transaktioner mellem de konsoliderede virksomheder. De regnskaber, der anvendes til brug for konsolideringen, udarbejdes i overensstemmelse med koncernens regnskabspraksis.

I koncernregnskabet indregnes dattervirksomhedernes regnskabsposter 100%.

OMREGNING AF FREMMED VALUTA

Transaktioner i fremmed valuta omregnes ved første indregning til transaktionsdagens kurs. Tilgodehavender, gældsforpligtelser og andre monetære poster i fremmed valuta, som ikke er afregnet på balancedagen, omregnes til balancedagens valutakurs. Valutakursdifferencer, der opstår mellem transaktionsdagens kurs og kursen på henholdsvis betalingsdagen og balancedagen, indregnes i resultatopgørelsen som finansielle poster. Materielle og immaterielle anlægsaktiver og andre ikke-monetære aktiver, der er købt i fremmed valuta, omregnes til historiske kurser.

RESULTATOPGØRELSEN

Nettoomsætning

Nettoomsætning ved salg af softwareprodukter og serviceydelser indregnes i resultatopgørelsen, når levering og risikoovergang til køber har fundet sted. Nettoomsætning, der knytter sig til udviklingsprojekter

som afregnes over en flerårig periode, periodiseres lineært over projekternes levetid. Forskellen mellem periodiseret og faktureret omsætning indregnes i balancen. Nettoomsætning indregnes eksklusive moms, afgifter og rabatter i forbindelse med salget og måles til dagsværdien af det fastsatte vederlag.

Igangværende arbejder for fremmed regning indregnes i nettoomsætningen, i takt med at produktionen udføres, således at nettoomsætningen svarer til salgsværdien af det i regnskabsåret udførte arbejde (produktionsmetoden).

Andre driftsindtægter

Andre driftsindtægter omfatter indtægter af sekundær karakter set i forhold til virksomhedens hovedaktivitet.

Andre eksterne omkostninger

Andre eksterne omkostninger omfatter omkostninger, der vedrører virksomhedens primære aktiviteter, herunder lokaleomkostninger, kontorholdsomkostninger, salgsfremmende omkostninger mv. I posten indgår endvidere nedskrivninger af tilgodehavender indregnet under omsætningsaktiver.

Personaleomkostninger

Personaleomkostninger omfatter løn og gager såvel som omkostninger til social sikring, pensioner o.l. for virksomhedens medarbejdere.

Af- og nedskrivninger

Af- og nedskrivninger af materielle og immaterielle aktiver består af regnskabsårets af- og nedskrivninger og af gevinster og tab ved salg af materielle samt immaterielle aktiver.

Andre driftsomkostninger

Andre driftsomkostninger omfatter omkostninger af sekundær karakter set i forhold til virksomhedens hovedaktivitet.

Indtægter af kapitalandele i tilknyttede virksomheder

Indtægter af kapitalandele i tilknyttede virksomheder omfatter den forholdsmæssige andel af de enkelte virksomheders resultat efter fuld eliminering af interne avancer og tab.

Indtægter af kapitalandele i associerede virksomheder

Indtægter af kapitalandele i associerede virksomheder omfatter den forholdsmæssige andel af de enkelte associerede virksomheders resultat efter forholdsmæssig eliminering af interne avancer og tab.

Andre finansielle indtægter

Andre finansielle indtægter består af modtagne udbytter o.l. fra andre værdipapirer og kapitalandele, renteindtægter, herunder nettokursgevinster vedrørende værdipapirer, gæld og transaktioner i fremmed valuta, amortisering af finansielle aktiver samt godtgørelser under acontoskatteordningen mv.

Andre finansielle omkostninger

Andre finansielle omkostninger består af renteomkostninger, herunder renteomkostninger fra gæld til tilknyttede virksomheder, nettokurstab vedrørende værdipapirer, gæld og transaktioner i fremmed valuta, amortisering af finansielle forpligtelser samt tillæg under acontoskatteordningen mv.

Skat

Årets skat, der består af årets aktuelle skat og ændring af udskudt skat, indregnes i resultatopgørelsen med den del, der kan henføres til årets resultat, og direkte på egenkapitalen med den del, der kan henføres til posteringer direkte på egenkapitalen.

Modervirksomheden er sambeskattet med alle danske tilknyttede virksomheder. Den aktuelle danske selskabsskat fordeles mellem de sambeskattede virksomheder i forhold til disses skattepligtige indkomster (fuld fordeling med refusion vedrørende skattemæssige underskud).

BALANCEN

Immaterielle rettigheder mv.

Immaterielle rettigheder mv. omfatter igangværende og færdiggjorte udviklingsprojekter med tilknyttede immaterielle rettigheder, erhvervede immaterielle rettigheder og forudbetalinger for immaterielle aktiver.

Udviklingsprojekter vedrørende produkter og processer, der er klart definerede og identificerbare, hvor den tekniske udnyttelsesgrad, tilstrækkelige ressourcer og et potentielt fremtidigt marked eller udviklingsmulighed i virksomheden kan påvises, og hvor det er hensigten at fremstille, markedsføre eller anvende det pågældende produkt eller den pågældende proces, indregnes som immaterielle aktiver. Øvrige udviklingsomkostninger indregnes som omkostninger i resultatopgørelsen, når omkostningerne afholdes. Ved indregning af udviklingsprojekter som immaterielle aktiver bindes et beløb svarende til de afholdte omkostninger med fradrag af udskudt skat på egenkapitalen under reserve for udviklingsomkostninger, der nedbringes i takt med af- og nedskrivninger på udviklingsprojekterne.

Kostprisen for udviklingsprojekter omfatter omkostninger, herunder gager og afskrivninger, der direkte og indirekte kan henføres til udviklingsprojekterne.

Indirekte produktionsomkostninger i form af indirekte henførbare personaleomkostninger på immaterielle aktiver, der er anvendt i udviklingsprocessen, indregnes i kostprisen baseret på det medgåede timeforbrug for det enkelte projekt.

Færdiggjorte udviklingsprojekter afskrives lineært over den forventede brugstid, der fastsættes ud fra en konkret vurdering af det enkelte udviklingsprojekt. Hvis brugstiden ikke kan skønnes pålideligt, fastsættes den til 10 år. For udviklingsprojekter, der er beskyttet af immaterielle rettigheder, udgør den maksimale afskrivningsperiode restløbetiden for de pågældende rettigheder. De anvendte afskrivningsperioder udgør 2-3 år.

Immaterielle rettigheder mv. nedskrives til genindvindingsværdi, hvis denne er lavere end den regnskabsmæssige værdi.

Materielle aktiver

Grunde og bygninger måles til kostpris med tillæg af opskrivninger og for bygningers vedkommende med fradrag af akkumulerede af- og nedskrivninger. Opskrivning sker på grundlag af regelmæssige, uafhængige vurderinger af dagsværdien. Der afskrives ikke på grunde.

Produktionsanlæg og maskiner samt andre anlæg, driftsmateriel og inventar måles til kostpris med fradrag af akkumulerede af- og nedskrivninger.

Kostprisen omfatter anskaffelsesprisen, omkostninger direkte tilknyttet anskaffelsen og omkostninger til klargøring af aktivet indtil det tidspunkt, hvor aktivet er klar til at blive taget i brug.

Afskrivningsgrundlaget er kostpris med tillæg af opskrivninger og med fradrag af forventet restværdi efter afsluttet brugstid. Der foretages lineære afskrivninger baseret på følgende vurdering af aktivernes forventede brugstider:

Bygninger	25-40 år
Produktionsanlæg og maskiner	5-10 år
Andre anlæg, driftsmateriel og inventar	2-5 år
Indretning af lejede lokaler	5-10 år

For indretning af lejede lokaler og aktiver omfattet af finansielle leasingaftaler udgør afskrivningsperioden maksimalt aftaleperioden.

Forventede brugstider og restværdier revurderes årligt.

Materielle aktiver nedskrives til genindvindingsværdi, hvis denne er lavere end den regnskabsmæssige værdi.

Kapitalandele i tilknyttede virksomheder

Kapitalandele i tilknyttede virksomheder indregnes og måles i moder-virksomhedens regnskab efter den indre værdis metode (equity-metoden). Dette indebærer, at kapitalandelene måles til den forholdsmæssige andel af virksomhedernes regnskabsmæssige indre værdi med tillæg af uafskrevet goodwill og med fradrag eller tillæg af urealiserede koncerninterne fortjenester og tab.

Tilknyttede virksomheder med negativ regnskabsmæssig indre værdi måles til 0 kr. Eventuelle tilgodehavender hos disse virksomheder nedskrives til nettorealisationsværdi ud fra en konkret vurdering. Hvis modervirksomheden har en retlig eller faktisk forpligtelse til at dække den pågældende virksomheds forpligtelser, og det er sandsynligt, at denne forpligtelse vil medføre tab, indregnes en hensat forpligtelse målt til nutidsværdien af de omkostninger, der er nødvendige for på balancen dagen at afvikle forpligtelserne.

Nettoopskrivning af kapitalandele i tilknyttede virksomheder overføres i forbindelse med resultatdisponeringen til reserve for nettoopskrivning efter den indre værdis metode under egenkapitalen.

Kapitalandele i tilknyttede virksomheder nedskrives til genindvindingsværdi, hvis denne er lavere end den regnskabsmæssige værdi.

Kapitalandele i associerede virksomheder

Kapitalandele i associerede virksomheder indregnes og måles efter den indre værdis metode (equity-metoden). Dette indebærer, at kapitalandelene måles til den forholdsmæssige andel af virksomhedernes regnskabsmæssige indre værdi med tillæg af uafskrevet goodwill og med fradrag eller tillæg af urealiserede, forholdsmæssige interne fortjenester og tab.

Associerede virksomheder med negativ regnskabsmæssig indre værdi måles til 0 kr. Eventuelle tilgodehavender hos disse virksomheder

nedskrives til nettorealiseringsværdi ud fra en konkret vurdering. Hvis modervirksomheden har en retlig eller faktisk forpligtelse til at dække den pågældende associerede virksomheds forpligtelser, og det er sandsynligt, at denne forpligtelse vil medføre tab, indregnes en hensat forpligtelse målt til nutidsværdien af de omkostninger, der er nødvendige for på balancedagen at afvikle forpligtelserne.

Nettoopskrivning af kapitalandele i associerede virksomheder overføres i forbindelse med resultatdisponeringen til reserve for nettoopskrivning efter den indre værdis metode under egenkapitalen.

Kapitalandele i associerede virksomheder nedskrives til genindvindingsværdi, hvis denne er lavere end den regnskabsmæssige værdi.

Kapitalandele i associerede virksomheder opfylder definitionerne på både kapitalinteresser og associerede virksomheder, men er i års- og koncernregnskabet præsenteret som kapitalandele i associerede virksomheder, da denne benævnelse mere præcist beskriver koncernens involvering i de pågældende virksomheder.

Tilgodehavender

Tilgodehavender måles til amortiseret kostpris, der sædvanligvis svarer til nominel værdi, med fradrag af nedskrivninger til imødegåelse af forventede tab.

Igangværende arbejder for fremmed regning

Igangværende arbejder for fremmed regning måles til salgsværdien af det på balancedagen udførte arbejde.

Salgsværdien måles på baggrund af færdiggørelsesgraden og de samlede forventede indtægter på det enkelte igangværende arbejde. Færdiggørelsesgraden beregnes normalt som forholdet mellem det faktiske ressourceforbrug og det totale budgetterede ressourceforbrug.

Hvis salgsværdien af et igangværende arbejde ikke kan opgøres pålideligt, måles salgsværdien til de medgåede omkostninger eller til nettorealiseringsværdien, hvis denne er lavere.

Det enkelte igangværende arbejde indregnes i balancen under tilgodehavender eller gældsforpligtelser, afhængigt af om nettoværdien, der er opgjort som salgsværdien med fradrag af modtagne forudbetalinger, er positiv eller negativ.

Omkostninger i forbindelse med salgsarbejde og opnåelse af kontrakter samt finansieringsomkostninger indregnes i resultatopgørelsen, når de afholdes.

Udskudt skat

Udskudt skat indregnes af alle midlertidige forskelle mellem regnskabsmæssige og skattemæssige værdier af aktiver og forpligtelser, hvor den skattemæssige værdi af aktiverne opgøres med udgangspunkt i den planlagte anvendelse af det enkelte aktiv. Der indregnes dog ikke udskudt skat af ikke-skattemæssigt afskrivningsberettiget goodwill og midlertidige forskelle opstået på anskaffelsestidspunktet, som ikke er opstået ved en virksomhedssammenslutning, og som ikke har effekt på det regnskabsmæssige resultat eller den skattepligtige indkomst.

Udskudte skatteaktiver, herunder skatteværdien af fremførselsberettigede, skattemæssige underskud, indregnes i balancen med den værdi, aktivet forventes at kunne realiseres til, enten ved modregning i udskudte skatteforpligtelser eller som nettoskatteaktiver.

Tilgodehavende og skyldig skat

Aktuelle skatteforpligtelser eller tilgodehavende aktuel skat indregnes i balancen opgjort som beregnet skat af årets skattepligtige indkomst, der er reguleret for betalt acontoskat.

Periodeafgrænsningsposter

Periodeafgrænsningsposter indregnet under aktiver omfatter afholdte omkostninger, der vedrører efterfølgende regnskabsår. Periodeafgrænsningsposter måles til kostpris.

Andre værdipapirer og kapitalandele (omsætningsaktiver)

Andre værdipapirer og kapitalandele indregnet under omsætningsaktiver omfatter børsnoterede værdipapirer, der måles til dagsværdi (børskurs) på balancedagen.

Likvide beholdninger

Likvide beholdninger omfatter kontante beholdninger og bankindeståender.

Andre hensatte forpligtelser

Andre hensatte forpligtelser omfatter forventede omkostninger tab på igangværende arbejder for fremmed regning.

Andre hensatte forpligtelser indregnes og måles som det bedste skøn over de omkostninger, der er nødvendige for på balancedagen at afvikle forpligtelserne. Hensatte forpligtelser med forventet forfaldstid ud over et år fra balancedagen måles til tilbagediskonteret værdi.

Når det er sandsynligt, at de samlede omkostninger vil overstige de samlede indtægter på et igangværende arbejde for fremmed regning, hensættes til dækning af det samlede tab, der påregnes ved det pågældende arbejde.

Operationelle leasingaftaler

Leasingydelse vedrørende operationelle leasingaftaler indregnes lineært i resultatopgørelsen over leasingperioden.

Andre finansielle forpligtelser

Andre finansielle forpligtelser måles til amortiseret kostpris, der sædvanligvis svarer til nominel værdi.

Modtagne forudbetalinger fra kunder

Modtagne forudbetalinger fra kunder omfatter beløb, der er modtaget fra kunder forud for leveringstidspunktet.

Periodeafgrænsningsposter

Periodeafgrænsningsposter indregnet under forpligtelser omfatter modtagne indtægter til resultatføring i efterfølgende regnskabsår. Periodeafgrænsningsposter måles til kostpris.

PENGESTRØMSOPGØRELSEN

Pengestrømsopgørelsen viser pengestrømme vedrørende drift, investeringer og finansiering samt likviderne ved årets begyndelse og slutning.

Pengestrømme vedrørende driftsaktiviteter præsenteres efter den indirekte metode og opgøres som driftsresultatet reguleret for ikke-kontante driftsposter, ændring i driftskapital samt betalte finansielle indtægter, finansielle omkostninger og selskabsskat.

Pengestrømme vedrørende investeringsaktiviteter omfatter betalinger i forbindelse med køb og salg af virksomheder, aktiviteter og finansielle anlægsaktiver samt køb, udvikling, forbedring og salg mv. af immaterielle og materielle aktiver.

Pengestrømme vedrørende finansieringsaktiviteter omfatter ændringer i størrelse eller sammensætning af virksomhedskapitalen og de omkostninger, der er forbundet hermed, samt optagelse af lån, afdrag på rentebærende gæld, herunder leasingforpligtelser, køb af egne aktier og betaling af udbytte.

Likvider omfatter likvide beholdninger og kortfristede værdipapirer med ubetydelig kursrisiko med fradrag af kortfristet bankgæld.

PÅTEGNINGER

LEDELSESPÅTEGNING

Bestyrelsen og direktionen har dags dato behandlet og godkendt årsrapporten for regnskabsåret 01.01.2021 - 31.12.2021 for BEC Financial Technologies.

Årsrapporten aflægges i overensstemmelse med årsregnskabsloven.

Det er vores opfattelse, at koncernregnskabet og årsregnskabet giver et retvisende billede af koncernens og selskabets aktiver, passiver og finansielle stilling pr. 31.12.2021 samt af resultatet af koncernens og selskabets aktiviteter og pengestrømme for regnskabsåret 01.01.2021 - 31.12.2021.

Ledelsesberetningen indeholder efter vores opfattelse en retvisende redegørelse for de forhold, beretningen omhandler.

Årsrapporten indstilles til generalforsamlingens godkendelse.

Roskilde, den 22. marts 2022

DIREKTION



Jesper Nielsen
Adm. direktør



Lars Malmberg
Viceadministrerende direktør

BESTYRELSE



David Hellemann
Formand



Jan Pedersen



John Lundsgaard



Gert Rinaldo Jonassen
Næstformand



Michael Nelander Petersen



Jacob Bjørn Holm




Martin Birkmose Kviesgaard



Lars Moesgaard Madsen

DEN UAFHÆNGIGE REVISORS REVISIONSPÅTEGNING

Til kapitalejerne i BEC Financial Technologies

KONKLUSION

Vi har revideret koncernregnskabet og årsregnskabet for BEC Financial Technologies for regnskabsåret 01.01.2021 - 31.12.2021, der omfatter resultatopgørelse, balance, egenkapitalopgørelse og noter, herunder anvendt regnskabspraksis for såvel koncernen som selskabet samt pengestrømsopgørelse for koncernen. Koncernregnskabet og årsregnskabet udarbejdes efter årsregnskabsloven.

Det er vores opfattelse, at koncernregnskabet og årsregnskabet giver et retvisende billede af koncernens og selskabets aktiver, passiver og finansielle stilling pr. 31.12.2021 samt af resultatet af koncernens og selskabets aktiviteter og koncernens pengestrømme for regnskabsåret 01.01.2021 - 31.12.2021 i overensstemmelse med årsregnskabsloven.

GRUNDLAG FOR KONKLUSION

Vi har udført vores revision i overensstemmelse med internationale standarder om revision og de yderligere krav, der er gældende i Danmark. Vores ansvar ifølge disse standarder og krav er nærmere beskrevet i revisionspåtegningens afsnit "Revisors ansvar for revisionen af koncernregnskabet og årsregnskabet". Vi er uafhængige af koncernen og selskabet i overensstemmelse med International Ethics Standards Board for Accountants' internationale retningslinjer for revisorers etiske adfærd (IESBA Code) og de yderligere etiske krav, der er gældende i Danmark, ligesom vi har opfyldt vores øvrige etiske forpligtelser i henhold til disse krav og IESBA Code. Det er vores opfattelse, at det opnåede revisionsbevis er tilstrækkeligt og egnet som grundlag for vores konklusion.

LEDELSENS ANSVAR FOR KONCERNREGNSKABET OG ÅRSREGNSKABET

Ledelsen har ansvaret for udarbejdelsen af et koncernregnskab og et årsregnskab, der giver et retvisende billede i overensstemmelse med årsregnskabsloven. Ledelsen har endvidere ansvaret for den interne kontrol, som ledelsen anser for nødvendig for at udarbejde et koncernregnskab og et årsregnskab uden væsentlig fejlinformation, uanset om denne skyldes besvigelser eller fejl.

Ved udarbejdelsen af koncernregnskabet og årsregnskabet er ledelsen ansvarlig for at vurdere koncernens og selskabets evne til at fortsætte driften, at oplyse om forhold vedrørende fortsat drift, hvor dette er relevant, samt at udarbejde koncernregnskabet og årsregnskabet på grundlag af regnskabsprincippet om fortsat drift, medmindre ledelsen enten har til hensigt at likvidere selskabet, indstille driften eller ikke har andet realistisk alternativ end at gøre dette.

REVISORS ANSVAR FOR REVISIONEN AF KONCERNREGNSKABET OG ÅRSREGNSKABET

Vores mål er at opnå høj grad af sikkerhed for, om koncernregnskabet og årsregnskabet som helhed er uden væsentlig fejlinformation, uanset om denne skyldes besvigelser eller fejl, og at afgive en revisionspåtegning med en konklusion. Høj grad af sikkerhed er et højt niveau af sikkerhed, men er ikke en garanti for, at en revision, der udføres i overensstemmelse med internationale standarder om revision og de yderligere krav, der er gældende i Danmark, altid vil afdække væsentlig

fejlinformation, når sådan findes. Fejlinformation kan opstå som følge af besvigelser eller fejl og kan betragtes som væsentlige, hvis det med rimelighed kan forventes, at de enkeltvis eller samlet har indflydelse på de økonomiske beslutninger, som brugerne træffer på grundlag af koncernregnskabet og årsregnskabet.

Som led i en revision, der udføres i overensstemmelse med internationale standarder om revision og de yderligere krav, der er gældende i Danmark, foretager vi faglige vurderinger og opretholder professionel skepsis under revisionen. Herudover:

- Identificerer og vurderer vi risikoen for væsentlig fejlinformation i koncernregnskabet og årsregnskabet, uanset om denne skyldes besvigelser eller fejl, udformer og udfører revisionshandlinger som reaktion på disse risici samt opnår revisionsbevis, der er tilstrækkeligt og egnet til at danne grundlag for vores konklusion. Risikoen for ikke at opdage væsentlig fejlinformation forårsaget af besvigelser er højere end ved væsentlig fejlinformation forårsaget af fejl, idet besvigelser kan omfatte sammensværgelser, dokumentfalsk, bevidste udeladelser, vildledning eller tilsidesættelse af intern kontrol.
- Opnår vi forståelse af den interne kontrol med relevans for revisionen for at kunne udforme revisionshandlinger, der er passende efter omstændighederne, men ikke for at kunne udtrykke en konklusion om effektiviteten af koncernens og selskabets interne kontrol.
- Tager vi stilling til, om den anvendte regnskabspraksis, som er anvendt af ledelsen, er passende, samt om de regnskabsmæssige skøn og tilknyttede oplysninger, som ledelsen har udarbejdet, er rimelige.

- Konkluderer vi, om ledelsens udarbejdelse af koncernregnskabet og årsregnskabet på grundlag af regnskabsprincippet om fortsat drift er passende, samt om der på grundlag af det opnåede revisionsbevis er væsentlig usikkerhed forbundet med begivenheder eller forhold, der kan skabe betydelig tvivl om koncernens og selskabets evne til at fortsætte driften. Hvis vi konkluderer, at der er en væsentlig usikkerhed, skal vi i vores revisionspåtegning gøre opmærksom på oplysninger herom i koncernregnskabet og årsregnskabet eller, hvis sådanne oplysninger ikke er tilstrækkelige, modificere vores konklusion. Vores konklusioner er baseret på det revisionsbevis, der er opnået frem til datoen for vores revisionspåtegning. Fremtidige begivenheder eller forhold kan dog medføre, at koncernen og selskabet ikke længere kan fortsætte driften.
- Tager vi stilling til den samlede præsentation, struktur og indhold af koncernregnskabet og årsregnskabet, herunder noteoplysningerne, samt om koncernregnskabet og årsregnskabet afspejler de underliggende transaktioner og begivenheder på en sådan måde, at der gives et retvisende billede heraf.
- Opnår vi tilstrækkeligt og egnet revisionsbevis for de finansielle oplysninger for virksomhederne eller forretningsaktiviteterne i koncernen til brug for at udtrykke en konklusion om koncernregnskabet. Vi er ansvarlige for at lede, føre tilsyn med og udføre koncernrevisionen. Vi er eneansvarlige for vores revisionskonklusion.

Vi kommunikerer med den øverste ledelse om blandt andet det planlagte omfang og den tidsmæssige placering af revisionen samt betydelige revisionsmæssige observationer, herunder eventuelle betydelige mangler i intern kontrol, som vi identificerer under revisionen.

UDTALELSE OM LEDELSESBERETNINGEN

Ledelsen er ansvarlig for ledelsesberetningen.

Vores konklusion om koncernregnskabet og årsregnskabet omfatter ikke ledelsesberetningen, og vi udtrykker ingen form for konklusion med sikkerhed om ledelsesberetningen.

I tilknytning til vores revision af koncernregnskabet og årsregnskabet er det vores ansvar at læse ledelsesberetningen og i den forbindelse overveje, om ledelsesberetningen er væsentligt inkonsistent med koncernregnskabet og årsregnskabet eller vores viden opnået ved revisionen eller på anden måde synes at indeholde væsentlig fejlinformation.

Vores ansvar er herudover at overveje, om ledelsesberetningen indeholder krævede oplysninger i henhold til årsregnskabsloven.

Baseret på det udførte arbejde er det vores opfattelse, at ledelsesberetningen er i overensstemmelse med koncernregnskabet og årsregnskabet og er udarbejdet i overensstemmelse med årsregnskabslovens krav. Vi har ikke fundet væsentlig fejlinformation i ledelsesberetningen.

København, den 22. marts 2022

STATSAUTORISERET REVISIONSPARTNERSELSKAB

CVR-nr. 33963556



Lars Kronow

Statsautoriseret revisor

MNE-nr. mne19708



BEC Financial Technologies a.m.b.a.

Havsteensvej 4, 4000 Roskilde

www.bec.dk | bec@bec.dk

46 38 24 00

CVR-nr.: 13 08 88 10

- [!\[\]\(444b1eae2189e5cd8d096594c07a0a6e_img.jpg\) Karriere i BEC](#)
- [!\[\]\(b81fe50bc966474a9bf510149094d8e3_img.jpg\) Nyheder om BEC](#)
- [!\[\]\(94faa64fb42ea7f60c43d916dda9de51_img.jpg\) BEC på LinkedIn](#)
- [!\[\]\(83869583ee10f8aa2e9787431ee1ddc1_img.jpg\) BEC Poland på LinkedIn](#)

