



Fonden DIS – Danish Institute for Study Abroad

Vestergade 5 – 7, 1456 København K

CVR-nr. 13 05 89 46

Årsrapport 2021

(34. regnskabsår)

Indhold

| | |
|---|----|
| Ledelsespåtegning | 2 |
| Den uafhængige revisors erklæring | 3 |
| Ledelsesberetning | 6 |
| Selskabsoplysninger | 6 |
| Koncernoversigt..... | 7 |
| Hoved- og nøgletal for koncernen..... | 8 |
| Beretning | 10 |
| Koncern- og årsregnskab 1. januar – 31. december..... | 24 |
| Resultatopgørelse..... | 24 |
| Balance | 25 |
| Resultatdisponering..... | 27 |
| Egenkapitalopgørelse | 27 |
| Pengestrømsopgørelse..... | 29 |
| Noter..... | 30 |

Ledelsespåtegning

Bestyrelsen og direktionen har dags dato behandlet og godkendt årsrapporten for regnskabsåret 1. januar – 31. december 2021 for Fonden DIS – Danish Institute for Study Abroad.

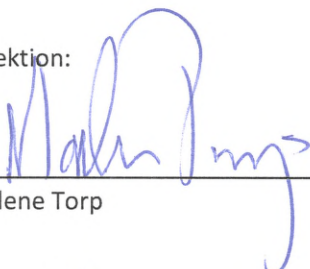
Årsrapporten aflægges i overensstemmelse med årsregnskabsloven.

Det er vores opfattelse, at koncernregnskabet og årsregnskabet giver et retvisende billede af koncernens og fondens aktiver, passiver og finansielle stilling pr. 31. december 2021 og resultatet af koncernens og fondens aktiviteter samt af koncernens pengestrømme for regnskabsåret 1. januar – 31. december 2021.

Årsrapporten indstilles til generalforsamlingens godkendelse.

København, den 25. april 2022.

Direktion:

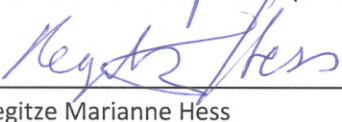


Malene Torp


Bestyrelse:



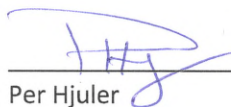
Charlotte Mark Christensen (formand)



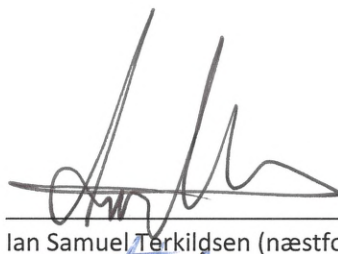
Regitze Marianne Hess



Anne-Marie Arleth Skov




Per Hjuler



Ian Samuel Tørkildsen (næstformand)



Peter Fly Lundby Hansen



Anni Berthelsen



Martha Jane Johnson

Årsrapporten er godkendt

Dato: 25. april 2022.



Dirigent

Den uafhængige revisors erklæring

Til kapitalejeren i Fonden DIS - Danish Institute for Study Abroad

Konklusion

Vi har revideret koncernregnskabet og årsregnskabet for Fonden DIS - Danish Institute for Study Abroad for regnskabsåret 1. januar – 31. december 2021, der omfatter resultatopgørelse, balance, egenkapitalopgørelse og noter, herunder anvendt regnskabspraksis, for såvel koncernen som selskabet, samt pengestrømsopgørelse for koncernen. Koncernregnskabet og årsregnskabet udarbejdes efter årsregnskabsloven.

Det er vores opfattelse, at koncernregnskabet og årsregnskabet giver et retvisende billede af koncernens og selskabets aktiver, passiver og finansielle stilling pr. 31. december 2021 samt af resultatet af koncernens og selskabets aktiviteter og koncernens pengestrømme for regnskabsåret 1. januar – 31. december 2021 i overensstemmelse med årsregnskabsloven.

Grundlag for konklusion

Vi har udført vores revision i overensstemmelse med internationale standarder om revision og de yderligere krav, der er gældende i Danmark. Vores ansvar ifølge disse standarder og krav er nærmere beskrevet i revisionspåtegningens afsnit "Revisors ansvar for revisionen af koncernregnskabet og årsregnskabet" (herefter benævnt "regnskaberne"). Det er vores opfattelse, at det opnåede revisionsbevis er tilstrækkeligt og egnet som grundlag for vores konklusion.

Uafhængighed

Vi er uafhængige af fonden i overensstemmelse med International Ethics Standards Board for Accountants' internationale retningslinjer for revisorerets etiske adfærd (IESBA Code) og de yderligere etiske krav, der er gældende i Danmark, ligesom vi har opfyldt vores øvrige etiske forpligtelser i henhold til disse krav og IESBA Code.

Ledelsens ansvar for regnskaberne

Ledelsen har ansvaret for udarbejdelsen af et koncernregnskab og et årsregnskab, der giver et retvisende billede i overensstemmelse med årsregnskabsloven. Ledelsen har endvidere ansvaret for den interne kontrol, som ledelsen anser for nødvendig for at udarbejde regnskaberne uden væsentlig fejlinformation, uanset om denne skyldes besvigelser eller fejl.

Ved udarbejdelsen af regnskaberne er ledelsen ansvarlig for at vurdere koncernens og selskabets evne til at fortsætte driften; at oplyse om forhold vedrørende fortsat drift, hvor dette er relevant; samt at udarbejde regnskaberne på grundlag af regnskabsprincippet om fortsat drift, medmindre ledelsen enten har til hensigt at likvidere koncernen eller selskabet, indstille driften eller ikke har andet realistisk alternativ end at gøre dette.

Revisors ansvar for revisionen af regnskaberne

Vores mål er at opnå høj grad af sikkerhed for, om regnskaberne som helhed er uden væsentlig fejlinformation, uanset om denne skyldes besvigelser eller fejl, og at afgive en revisionspåtegning med en

konklusion. Høj grad af sikkerhed er et højt niveau af sikkerhed, men er ikke en garanti for, at en revision, der udføres i overensstemmelse med internationale standarder om revision og de yderligere krav, der er gældende i Danmark, altid vil afdække væsentlig fejlinformation, når sådan findes. Fejlinformationer kan opstå som følge af besvigelser eller fejl og kan betragtes som væsentlige, hvis det med rimelighed kan forventes, at de enkeltvis eller samlet har indflydelse på de økonomiske beslutninger, som regnskabsbrugerne træffer på grundlag af regnskaberne.

Som led i en revision, der udføres i overensstemmelse med internationale standarder om revision og de yderligere krav, der er gældende i Danmark, foretager vi faglige vurderinger og opretholder professionel skepsis under revisionen. Herudover:

- ▶ Identificerer og vurderer vi risikoen for væsentlig fejlinformation i regnskaberne, uanset om denne skyldes besvigelser eller fejl, udformer og udfører revisionshandlinger som reaktion på disse risici samt opnår revisionsbevis, der er tilstrækkeligt og egnet til at danne grundlag for vores konklusion. Risikoen for ikke at opdage væsentlig fejlinformation forårsaget af besvigelser er højere end ved væsentlig fejlinformation forårsaget af fejl, idet besvigelser kan omfatte sammensværgelser, dokumentfalsk, bevidste udeladelser, vildledning eller tilsidesættelse af intern kontrol.
- ▶ Opnår vi forståelse af den interne kontrol med relevans for revisionen for at kunne udforme revisionshandlinger, der er passende efter omstændighederne, men ikke for at kunne udtrykke en konklusion om effektiviteten af koncernens og selskabets interne kontrol.
- ▶ Tager vi stilling til, om den regnskabspraksis, som er anvendt af ledelsen, er passende, samt om de regnskabsmæssige skøn og tilknyttede oplysninger, som ledelsen har udarbejdet, er rimelige.
- ▶ Konkluderer vi, om ledelsens udarbejdelse af regnskaberne på grundlag af regnskabsprincippet om fortsat drift er passende, samt om der på grundlag af det opnåede revisionsbevis er væsentlig usikkerhed forbundet med begivenheder eller forhold, der kan skabe betydelig tvivl om koncernens og selskabets evne til at fortsætte driften. Hvis vi konkluderer, at der er en væsentlig usikkerhed, skal vi i vores revisionspåtegning gøre opmærksom på oplysninger herom i regnskaberne eller, hvis sådanne oplysninger ikke er tilstrækkelige, modificere vores konklusion. Vores konklusion er baseret på det revisionsbevis, der er opnået frem til datoen for vores revisionspåtegning. Fremtidige begivenheder eller forhold kan dog medføre, at koncernen og selskabet ikke længere kan fortsætte driften.
- ▶ Tager vi stilling til den samlede præsentation, struktur og indhold af regnskaberne, herunder noteoplysningerne, samt om regnskaberne afspejler de underliggende transaktioner og begivenheder på en sådan måde, at der gives et retvisende billede heraf.
- ▶ Opnår vi tilstrækkeligt og egnet revisionsbevis for de finansielle oplysninger for virksomhederne eller forretningsaktiviteterne i koncernen til brug for at udtrykke en konklusion om koncernregnskabet. Vi er ansvarlige for at lede, føre tilsyn med og udføre koncernrevisionen. Vi er eneansvarlige for vores revisionskonklusion.

Vi kommunikerer med den øverste ledelse om bl.a. det planlagte omfang og den tidsmæssige placering af revisionen samt betydelige revisionsmæssige observationer, herunder eventuelle betydelige mangler i intern kontrol, som vi identificerer under revisionen.

Udtalelse om ledelsesberetningen

Ledelsen er ansvarlig for ledelsesberetningen.

Vores konklusion om regnskaberne omfatter ikke ledelsesberetningen, og vi udtrykker ingen form for konklusion med sikkerhed om ledelsesberetningen.

I tilknytning til vores revision af regnskaberne er det vores ansvar at læse ledelsesberetningen og i den forbindelse overveje, om ledelsesberetningen er væsentligt inkonsistent med regnskaberne eller vores viden opnået ved revisionen eller på anden måde synes at indeholde væsentlig fejlinformation.

Vores ansvar er derudover at overveje, om ledelsesberetningen indeholder krævede oplysninger i henhold til årsregnskabsloven.

Baseret på det udførte arbejde er det vores opfattelse, at ledelsesberetningen er i overensstemmelse med regnskaberne og er udarbejdet i overensstemmelse med årsregnskabslovens krav. Vi har ikke fundet væsentlig fejlinformation i ledelsesberetningen.

København, den 25. april 2022

EY Godkendt Revisionspartnerselskab

CVR-nr. 30 70 02 28

Ulrik Benedict Vassing
statsaut. revisor
mne32827

Thomas Holm Christensen
statsaut. revisor
mne46321

Ledelsesberetning

Selskabsoplysninger

Selskabsnavn

Fonden DIS – Danish Institute for Study Abroad
Vestergade 5 – 7
1456 København K

Telefon: +45 33 11 01 44

Hjemmeside: <http://disabroad.org/>

E-mail: dis@dis.dk

CVR-nr.: 13 05 89 46

Stiftet: 1988

Hjemsted: København

Regnskabsår: 2021

Bestyrelse

Charlotte Mark Christensen (formand)
Ian Samuel Terkildsen (næstformand)
Regitze Marianne Hess
Peter Fly Lundby Hansen
Anne-Marie Arleth Skov
Anni Berthelsen
Per Hjuler
Martha Jane Johnson

Direktion

Malene Torp

Revision

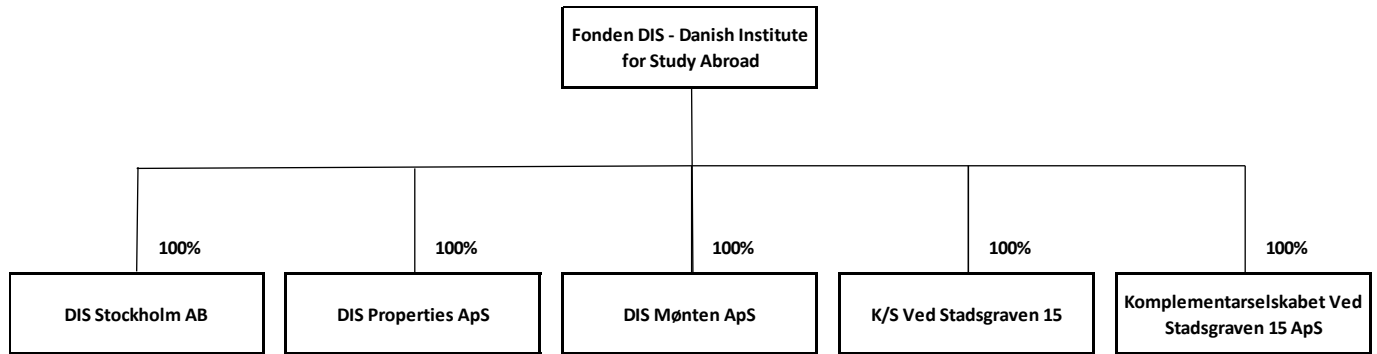
EY Godkendt Revisionspartnerselskab
CVR-nr. 30 70 02 28

Årsmøde

Årsmødet afholdes på Fondens adresse
25. april 2022

Ledelsesberetning

Koncernoversigt



Ledelsesberetning

Hoved- og nøgletal for koncernen

| TDKK | 2021 | 2020 | 2019 | 2018 | 2017 |
|--|-------------|-------------|-------------|-------------|-------------|
| Hovedtal | | | | | |
| USD kurs ultimo | 6,56 | 6,06 | 6,68 | 6,52 | 6,21 |
| Antal studerende | 1.612 | 1.421 | 3.893 | 3.916 | 3.683 |
| Nettoomsætning | 212.909 | 246.263 | 454.940 | 469.739 | 439.360 |
| Bruttoresultat | 126.258 | 171.829 | 264.748 | 278.656 | 258.794 |
| Resultat af ordinær primær drift | -21.108 | 11.793 | 67.616 | 96.689 | 101.381 |
| Resultat af finansielle poster | 9.666 | -5.852 | -6.935 | -7.107 | -4.346 |
| Årets resultat | 49.178 | 4.346 | 47.078 | 68.796 | 75.998 |
| Langfristede aktiver | 871.185 | 773.428 | 795.926 | 482.705 | 489.851 |
| Kortfristede aktiver | 393.661 | 301.777 | 219.363 | 290.373 | 219.367 |
| Aktiver i alt | 1.264.846 | 1.075.205 | 1.015.290 | 773.079 | 709.218 |
| Heraf til investering i materielle aktiver | -190.739 | -5.106 | -344.087 | -14.635 | -211.961 |
| Egenkapital | 419.463 | 363.372 | 364.861 | 325.589 | 295.813 |
| Hensatte forpligtelser | 21.737 | 25.124 | 25.298 | 6.491 | 6.387 |
| Langfristede forpligtelser | 631.085 | 540.535 | 421.909 | 225.713 | 229.719 |
| Kortfristede forpligtelser | 192.560 | 146.174 | 203.222 | 215.286 | 177.299 |
| Pengestrøm fra drift | 252.325 | -90.250 | 14.742 | 126.037 | 67.710 |
| Pengestrøm til investering | -131.652 | -4.862 | -340.191 | -23.780 | -197.179 |
| Pengestrøm fra finansiering | 90.038 | 120.254 | 196.308 | -4.111 | 143.932 |
| Pengestrøm i alt | 210.711 | 25.143 | -129.141 | 98.146 | 14.464 |
| Nøgletal | | | | | |
| Overskudsgrad | -9,9 | 4,8 | 14,9 | 20,6 | 23,1 |
| Bruttomargin | 59,3 | 69,8 | 58,2 | 59,3 | 58,9 |
| Likviditetsgrad | 204,4 | 206,5 | 107,9 | 134,9 | 123,7 |
| Soliditetsgrad | 33,2 | 33,8 | 35,9 | 42,1 | 41,7 |
| Egenkapitalforrentning | 12,6 | 1,2 | 13,6 | 22,1 | 32,0 |
| Gennemsnitligt antal fuldtids- beskæftigede | 172 | 205 | 259 | 259 | 245 |

Ledelsesberetning

Hoved- og nøgletal for koncernen

De i hoved- og nøgletalsoversigten anførte nøgletal er beregnet således:

| | |
|------------------------|--|
| Overskudsgrad | $\frac{\text{Driftsresultat (EBIT)} \times 100}{\text{Nettoomsætning}}$ |
| Bruttomargin | $\frac{\text{Bruttoresultat} \times 100}{\text{Nettoomsætning}}$ |
| Likviditetsgrad | $\frac{\text{Kortfristede aktiver} \times 100}{\text{Kortfristede forpligtelser}}$ |
| Soliditetsgrad | $\frac{\text{Egenkapital, ultimo} \times 100}{\text{Passiver i alt, ultimo}}$ |
| Egenkapitalforrentning | $\frac{\text{Årets resultat efter skat}}{\text{Gennemsnitlig egenkapital}}$ |

Ledelsesberetning

Beretning

Hovedaktiviteter

Fonden DIS – Study Abroad in Scandinavia, er en selvejende institution organiseret som en erhvervsdrivende fond. DIS har siden 1959 (indtil 1988 dog som afdeling af DIS, Danmarks Internationale Studenterkomité) ydet meritgivende undervisning på engelsk i København for amerikanske universitetsstuderende. DIS' mission er at udbyde undervisning af højeste akademiske kvalitet med fokus på "experiential" og "place-based" læring, for herigennem at bidrage positivt til uddannelses- og kultureludveksling samt det transatlantiske samarbejde. De studerende læser i deres tredje eller fjerde år af den amerikanske firårige BA eller BS. I et normalt år har DIS omkring 1.200 studerende pr. semester (efterår og forår), og knap 800 deltager i sommerprogrammer af 3 - 10 ugers varighed. DIS ønsker p.t., at antallet af studerende forår og efterår i København skal udgøre mellem 1,200 og 1,400 per semester af hensyn til at sikre et fortsat højt kvalitetsniveau. Da vækstmulighederne i semestrene derfor er begrænsede tilbød DIS for første gang i efteråret 2016 amerikanske studerende et DIS-udlandsophold i Stockholm baseret på samme model, som DIS anvender i København. Tilsvarende satser DIS på vækst i skræddersyede programmer (customized programs), til vores amerikanske partner universiteter, enten i form af særlige kurser i semestrene eller kortere programmer, hvor de ud over en gruppe studerende typisk medbringer undervisere og derudover benytter sig af DIS' logistiske ydelser og netværk i varierende omfang.

DIS er en "tuition driven non-profit educational foundation", som alene finansieres ved betaling fra de studerende. DIS modtager ikke længere tilskud fra staten. Statstilskuddet på 1 MDKK årligt ophørte ved udgangen af 2014. I 2021 blev Fonden DIS anerkendt af SKAT som en fond, der udøver almennyttige aktiviteter og derved omfattes af særligt gunstige skatteregler.

DIS udbyder et bredt spektrum af kurser grupperet i 25 programretninger inden for arkitektur og design, business og økonomi, biologi og sundhedsvidenskab, psykologi, Computer Science, Ingeniørstudier og undervisning, miljø, kommunikation, kultur og politik. Programmet og de enkelte kurser underkastes løbende intern og ekstern kvalitetskontrol.

DIS udbyder ca. 300 kurser pr. semester i eget regi, heraf en del i flere sektioner. De er udformet og tilrettelagt af DIS og gennemført af egne lærere. Dertil kommer 8-10 kurser pr. semester tilrettelagt i samarbejde med Københavns Universitet og Det Kongelige Danske Musikkonservatorium. DIS-studerende optages på de sidstnævnte kurser som gæstestuderende.

Undervisningen hos DIS varetages af godt 250 deltidslærere, som institutionen efter opslag og bedømmelsesudvalg har ansat på eksternlektor vilkår og som institutionen efteruddanner. Hertil kommer ca. 25 fuldtidslærere. Undervisningen foregår i egne og lejede undervisningslokaler. I undervisningen indgår fagintegrerede studieture i Skandinavien og Europa. De ledes af DIS ansatte lærere og medarbejdere. Studieturene er en væsentlig og attraktiv del af DIS-programmet.

Optagelse af kvalificerede ansøgere sker gennem 200 overvejende amerikanske universiteter med hvilke DIS har indgået partnerskabsaftaler.

Den nyeste internationale statistik over udlandsstudier "study abroad" fra amerikanske universiteter med meritoverførsel til hjemmeuniversitetet er fra 2019/20. Statistikken viser, at 162.633 studerede i udlandet, et fald på 53,1% fra året før grundet Covid19-pandemien. Study abroad i Europa står for 58% af den samlede study abroad aktivitet fra USA og Danmark er nr. 10 og Sverige nr. 32 på listen over modtagerlande. I 2019/20 havde DIS 2.538 studerende i København svarende til 81% af det samlede antal studerende fra USA på videregående uddannelser i Danmark. I Stockholm stod DIS for 213 studerende svarende til 24%.

DIS skaffer via partneruniversiteter fripladser i USA, eller stærkt rabatterede pladser, for danske studerende på amerikanske universiteter. Pladserne stilles til rådighed for de internationale kontorer på Københavns Universitet og Danmarks Tekniske Universitet samt yderligere en plads til en studerende fra Stockholm. I 2020/21 var der ingen studentermobilitet pga. Covid19, men samarbejdet genoptages i 2022.

DIS' studerende bor hos værtsfamilier, på kollegium, i "DIS Residential Communities" og "DIS Living & Learning Communities". I juli 2021 overtog DIS kollegiet Stads beliggende på Amager, med plads til 150 DIS og lokale studerende.

Udvikling i aktiviteter og økonomiske forhold

Omsætningen i 2021 udgør MDKK 212,9 mod MDKK 246,3 i 2020 (-14%). Årets resultat i 2021 før skat er -11,4 MDKK mod MDKK 5,9 i 2020. Resultatet efter skat er 49,2 MDKK i 2021. Dette skyldes som nævnt, at Fonden DIS i 2021 blev anerkendt af SKAT som en fond, der udøver almennyttige aktiviteter og derved omfattes af særligt gunstige skatteregler. Dette førte til en tilbagebetaling af skat for perioden 2017-2020 på 61,1 mio. kr. samt en rentedel på 12,1 mio. kr.

Resultatet betragtes ikke som tilfredsstillende, hvilket skyldes langt færre studerende i foråret 2021 end normalt som en direkte følge af Covid-19.

Koncernens balance udviser ultimo 2021 samlede aktiver på MDKK 1.265 og en egenkapital på MDKK 449 før dagsværdiregulering af terminskontrakter og MDKK 419 efter dagsværdiregulering m.m.

Hele verden har været meget påvirket af Corona-virus. Imidlertid lader situationen i 2022 til at være normaliseret, og DIS forventer et højt antal studerende i 2022, og dermed forventes der tilsvarende et tilfredsstillende økonomisk resultat for 2022.

Risikostyring og risikoprofil

USD-kursen er af afgørende betydning for DIS' omsætning i kroner og dermed for årets resultat.

Bestyrelsen vedtog derfor i 2014, at direktionen skal sikre en væsentlig del af omsætningen mod valutakurstab ved indgåelse af passende valutaforretninger.

Redegørelse for samfundsansvar, jf. §99a

Forretningsmodellen for Fonden DIS – Study Abroad in Scandinavia er følgende: Fonden er en selvejende institution organiseret som en erhvervsdrivende fond. DIS har siden 1959 (indtil 1988 dog som afdeling af DIS, Danmarks Internationale Studenterkomité) ydet meritgivende undervisning på engelsk i København for amerikanske universitetsstuderende.

Miljø og klima

DIS væsentligste klima og miljømæssige påvirkning er forbundet med flyrejser relateret til Study Abroad, og i en mindre grad påvirkninger fra bygninger og interne aktiviteter. DIS arbejder målrettet på at mindske disse påvirkninger og har derfor startet projekt 'Going Greener'.

Going Greener projekt arbejdet udsprang af DIS 2019-22 strategi og løb fra efteråret 2020 og et år frem. Det stratede som en ambition men er nu blevet DIS' politik på området. Det vi vil er, at skabe mere viden og bevidsthed om hvordan vi kan begrænse vores negative påvirkning, og styrke vores positive indflydelse ift klima og miljø, med et mål om at være CO2 neutrale med udgangen af 2025 (kombination af reduktion og off-setting). Dels igennem organisationens praksis (reduktion af DIS' CO2 fodaftryk) og via den læring og inspiration vi giver vores studerende (styrkelse af DIS' CO2 håndaftryk).

Det giver sig selv at Study Abroad har en markant klimapåvirkning qua flyrejser. Samtidigt spiller uddannelse en vigtig rolle ift at udvikle løsninger for en mere bæredygtig verden, og DIS tilbyder et stærkt curriculum og en unik mulighed for at studere bæredygtig infrastruktur og livsstil i Skandinavien. I den forstand har vi gode muligheder for at sætte et aftryk på vores studerende, der præger deres valg og dispositioner i en mere bæredygtig retning fremover.

Carbon Literacy Træning

Et bærende princip i projektet har været at inddrage hele organisationen i Going Greener arbejdet. Derfor er vi glade for at mere end 80% af medarbejdere har deltaget i Carbon Literacy Training i løbet af 2021 og identificeret handlingsplaner for deres afdelinger som der følges op på af det ansvarlige medlem af Direktionen. Træningen er udviklet særligt til DIS af DIS interne projektteam på baggrund af materiale fra the Carbon Literacy Project og Manchester Metropolitan University. Målet er at alle ansatte på DIS gennemgår træningen, som nu er en del af DIS' program for nye medarbejdere.

2019 data baseline

I 2020 indsamlede vi data på energiforbrug i bygninger og rejser for 2019, for at have en baseline for kommende reduktionsmål. På grund af Covid19 har vi ikke data for 2020 og 2021, men vil starte indsamlingen igen i 2022. Emissionerne fra DIS' aktiviteter stammer altovervejende fra rejser, mens emissioner fra energiforbrug i bygninger er minimale. Derfor er vores indsats de kommende år rettet mod rejser, og vi har sat et mål om 10% reduktion af emissioner fra studieture pr. DIS studerende med udgangen af 2025.

CO₂ emissioner for 2019

| Type af udledninger | Udledningskilde | Udledning |
|--|--|--|
| Scope 1 og 2 | Fjernvarme og andre varmekilder (scope 1) og elektricitet (scope 2) i kontorer og undervisningslokaler i Stockholm og København *) | 91 t CO ₂ e Elforbrug i København er grønt |
| Scope 3 | Ansattes rejser, inklusive campus besøg, studenter rekruttering m.m. Kursusintegrerede studieture | 823 t CO ₂ e 1828 t CO ₂ e |
| *) gælder DIS ejede bygninger i København, forbrug i lejemål er ikke inkluderet. Forbrug i kontorlejemål ved University of Minnesota er ikke inkluderet. | | |

*) gælder DIS ejede bygninger i København, forbrug i lejemål er ikke inkluderet. Forbrug i kontorlejemål ved University of Minnesota er ikke inkluderet.

Hvad vi har gjort i 2021:

- Analyseret rejsedata fra 2019 for at dokumentere hvor DIS' primære udledninger stammer fra, og for at undersøge hvordan DIS kan ændre rejsepraksis for at reducere CO2 udledningerne fra vores aktiviteter
- Lavet proces for indsamling af data til beregning af CO2 udledninger fra 2022, herunder data fra DIS ejede studenterboliger (er ikke inkluderet i 2019 data)
- Sat et mål for at reducere CO2 udledninger fra DIS' studieture: 10% reduktion pr. DIS-studerende i 2025
- Udarbejdet retningslinjer for DIS ansattes rejser, for øget bevidsthed om rejsevaner og måder
- Gennemgået indkøbspraksis for udvalgte kategorier (indbo til studenterboliger, der udskiftes hvert semester)
- Implementeret program for at inspirere studerende til mere grøn livsstil: Green Score Card i studenterboliger, vegetariske 'hyggemiddage', 'Living like a local' session har fokus på bæredygtig adfærd
- Kørt pilot på Carbon Literacy Training for studerende
- Trænet 80% af DIS' medarbejdere i Carbon Literacy
- Deltaget i Forum for Education Abroad's arbejdsgruppe for at fremme SDGerne i Study Abroad
- Undersøgt carbon offsetting muligheder og identificeret tre potentielle partnere
- Organiseret arbejdet med Going Greener efter endt projekt i et Task Force og en Planning Committee

Hvad vi vil gøre i 2022:

- Afholde første International Educators Workshop med tog-transport mellem København og Stockholm og vegetarisk festmåltid
- Studieturs audit og undersøgelse af tre reduktionsspor: konvertering af fly til tog, flere nære destinationer, udfasning af ture med flere destinationer via fly
- Projekt om håndtering af affald på kontorer og undervisningslokaler
- Styrke Going Greener indhold i kommunikation med studerende inden ankomst
- Tilbyde Carbon Literacy Training for studerende i custom programs
- Søsætte slow travel initiative for at inspirere studerende til at rejse mere bæredygtigt
- Inspirationsguide for grønne DIS events
- Lave plan for offsetting af udledninger fra studieture og ansattes rejser

Sociale forhold og medarbejderforhold

DIS har udarbejdet en række specifikke politikker for sociale- og medarbejderforhold for at sikre ligestilling, gennemførelsen af Den Internationale Arbejdsorganisations grundlæggende konventioner, arbejdsvilkår, dialogen mellem arbejdsmarkedets parter, respekten for arbejdstagernes ret til at blive informeret og hørt samt sundhed og sikkerhed på arbejdspladsen. DIS har udvalgt disse forhold, idet vi finder, at disse potentielt kunne udgøre risici for vores sociale forhold og medarbejderforhold.

DIS har en HR-afdeling med 4 medarbejdere, som har fokus på at sikre ovenstående forhold i DIS. Endvidere gennemfører DIS løbende projekter til at sikre størst mulig diversitet blandt studerende og medarbejdere. DIS har også etableret et sikkerhedsudvalg, arbejdsmiljøudvalg og samarbejdsudvalg, som sikrer fokus på sikkerheden for medarbejderne samt en åben og konstruktiv dialog mellem ledelse og medarbejdere. Som en følge af disse tiltag har DIS ikke registreret væsentlige arbejdsrelaterede skader blandt medarbejderne i 2021.

I fremtiden fortsættes arbejdet med at sikre de forskellige forhold, så der fortsat ikke registreres væsentlige arbejdsrelaterede skader blandt medarbejderne.

Menneskerettigheder

Ledelsen har på baggrund af en risikobaseret analyse vurderet, at DIS ikke har væsentlige risici indenfor menneskerettigheder, hvorfor der ikke eksisterer konkrete politikker og handlinger herfor.

Antikorruption og bestikkelse

Ledelsen har på baggrund af en risikobaseret analyse vurderet, at DIS ikke har væsentlige risici der relaterer sig til korruption og bestikkelse, hvorfor der ikke eksisterer konkrete politikker og handlinger herfor. DIS har desuden en whistleblowerordning, hvor medarbejdere anonymt kan rapportere eventuelle uregelmæssigheder.

Covid-19

I 2021 har Covid-19-pandemien lagt yderligere pres på det fysiske og psykiske arbejdsmiljø som følge af sundhedsrisici, hjemmearbejde og generel usikkerhed. DIS har lagt stort fokus på at beskytte vores medarbejdere i denne periode ved at indføre retningslinjer og stille værnemidler til rådighed. Endvidere har DIS tilbudt alle medarbejdere møbler og IT-udstyr til indretning af en hjemmearbejdsplads.

Kønsfordeling i ledelsen

DIS ønsker en ligelig kønsfordeling i ledelsen forstået som bestyrelsen og den øverste ledelsesgruppe.

Bestyrelsen består af 8 medlemmer, og Erhvervsstyrelsen har angivet, at en ligelig kønsfordeling i en bestyrelse med 8 medlemmer er opnået ved en fordeling mellem kønnene på 5/3. Bestyrelsen stiler efter dette måltal på 5/3. I den nuværende bestyrelse er der 3 mandlige medlemmer samt 5 kvindelige medlemmer. Måltallet er dermed opfyldt.

Den øverste ledelsesgruppe i DIS benævnes Executive Team og bestod i 2021 af 6 medlemmer. Erhvervsstyrelsen har angivet, at en ligelig kønsfordeling i en gruppe med 6 medlemmer er opnået ved en

fordeling mellem kønnene på 4/2. Ledelsesgruppen stiler efter at opnå dette måltal. Executive Team består p.t. af 3 mandlige og 3 kvindelige medlemmer. Måltallet er dermed opfyldt.

Redegørelse for god fondsledelse, jf. årsregnskabsloven § 77 a

Det følger af §60 i lov om erhvervsdrivende fonde, at bestyrelsen skal redegøre for, hvorledes den forholder sig til de af Komitéen for god Fondsledelse udarbejdede Anbefalinger for god Fondsledelse. I henhold til årsregnskabslovens § 77a skal fonden medtage bestyrelsens redegørelse for god fondsledelse i årsrapporten, hvilket sker i nedenstående skema.

Denne redegørelse omhandler regnskabsåret 1. januar 2021 – 31. december 2021 og udgør en bestanddel af ledelsesberetningen i årsrapporten. Redegørelsen er ikke omfattet af revisionspåtegningen på fondens årsrapport.

Skema for "Lovpligtig redegørelse om god fondsledelse, jf. årsregnskabslovens § 77 a"

| Anbefaling | Fonden følger | Fonden følger ikke Fonden forklarer | Ikke relevant |
|---|---------------|--|---------------|
| 1. Åbenhed og kommunikation | | | |
| 1.1. Det anbefales , at bestyrelsen vedtager retningslinjer for eksternt kommunikation, herunder hvem, der kan, og skal udtale sig til offentligheden på den erhvervsdrivende fonds vegne, og om hvilke forhold. Retningslinjerne skal imødekomme behovet for åbenhed og interessenternes behov og mulighed for at opnå relevant opdateret information om fondens forhold. | X | | |
| 2. Bestyrelsens opgaver og ansvar | | | |
| 2.1 Overordnede opgaver og ansvar | | | |
| 2.1.1 Det anbefales , at bestyrelsen med henblik på at sikre den erhvervsdrivende fonds virke i overensstemmelse med fondens formål og interesser mindst en gang årligt tager stilling til fondens overordnede strategi og uddelingspolitik med udgangspunkt i vedtægten. | X | | |
| 2.2 Formanden og næstformanden for bestyrelsen | | | |
| 2.2.1 Det anbefales , at bestyrelsesformanden organiserer, indkalder og leder bestyrelsesmøderne med henblik på at sikre et effektivt bestyrelsesarbejde og skabe de bedst mulige forudsætninger for bestyrelsesmedlemmernes arbejde enkeltvis og samlet. | X | | |

| Anbefaling | Fonden følger | Fonden følger ikke Fonden forklarer | Ikke relevant |
|--|---------------|--|---------------|
| 2.2.2 Det anbefales , at hvis bestyrelsen – ud over formandshvervet – undtagelsesvis anmoder bestyrelsesformanden om at udføre særlige driftsopgaver for den erhvervsdrivende fond, bør der foreligge en bestyrelsesbeslutning, der sikrer, at bestyrelsen bevarer den uafhængige overordnede ledelse og kontrolfunktion. Der bør sikres en forsvarlig arbejdsdeling mellem formanden, næstformanden, den øvrige bestyrelse og en eventuel direktion. | X | | |
| 2.3 Bestyrelsens sammensætning og organisering | | | |
| 2.3.1 Det anbefales , at bestyrelsen løbende vurderer og fastlægger, hvilke kompetencer bestyrelsen skal råde over for bedst muligt at kunne udføre de opgaver, der påhviler bestyrelsen. | X | | |
| 2.3.2 Det anbefales , at bestyrelsen med respekt af en eventuel udpegningsret i vedtægten sikrer en struktureret, grundig og gennemskuelig proces for udvælgelse og indstilling af kandidater til bestyrelsen. | X | | |
| 2.3.3 Det anbefales , at bestyrelsesmedlemmer udpeges på baggrund af deres personlige egenskaber og kompetencer under hensyn til bestyrelsens samlede kompetencer, samt at der ved sammensætning og indstilling af nye bestyrelsesmedlemmer tages hensyn til behovet for fornyelse – sammenholdt med behovet for kontinuitet – og til behovet for mangfoldighed i relation til bl.a. erhvervs- og uddelingserfaring, alder og køn. | X | | |
| 2.3.4 Det anbefales , at der årligt i ledelsesberetningen, og på den erhvervsdrivende fonds eventuelle hjemmeside, redegøres for sammensætningen af bestyrelsen, herunder for mangfoldighed, samt at der gives følgende oplysninger om hvert af bestyrelsens medlemmer: <ul style="list-style-type: none"> • den pågældendes navn og stilling, • den pågældendes alder og køn, • dato for indtræden i bestyrelsen, hvorvidt genvalg af medlemmet har fundet sted, og udløb af den aktuelle valgperiode, • medlemmets eventuelle særlige kompetencer, • den pågældendes øvrige ledelseshverv, herunder poster i direktioner, bestyrelser og tilsynsråd, inklusive ledelsesudvalg, i danske og udenlandske | X | | |

| Anbefaling | Fonden følger | Fonden følger ikke Fonden forklarer | Ikke relevant |
|--|---------------|--|---------------|
| <p>fonde, virksomheder, institutioner samt krævende organisationsopgaver,</p> <ul style="list-style-type: none"> • hvilke medlemmer, der er udpeget af myndigheder/tilskudsyder m.v., og • om medlemmet anses for uafhængigt. | | | |
| <p>2.3.5 Det anbefales, at flertallet af bestyrelsesmedlemmerne i den erhvervsdrivende fond ikke samtidig er medlemmer af bestyrelsen eller direktionen i fondens dattervirksomhed(-er), medmindre der er tale om et helejet egentligt holdingselskab.</p> | | <p>Der er etableret et 100% ejet datterselskab i Stockholm, hvor der er den samme bestyrelse som i Fonden, idet strategien for Stockholm tilsiger at anvende præcis samme forretningsmodel, som den i København. Tilsvarende er gældende for to 100% ejet danske ejendomsselskaber, der ejer kollegier til brug for DIS og lokale studerende. Fonden og de 100% ejede dattervirksomheder drives som en integreret enhed.</p> | |
| 2.4 Uafhængighed | | | |
| <p>2.4.1 Det anbefales, at en passende del af bestyrelsens medlemmer er uafhængige.</p> <p>Består bestyrelsen (eksklusiv medarbejdervalgte medlemmer) af op til fire medlemmer, bør mindst ét medlem være uafhængigt. Består bestyrelsen af mellem fem til otte medlemmer, bør mindst to medlemmer være uafhængige. Består bestyrelsen af ni til elleve medlemmer, bør mindst tre medlemmer være uafhængige og så fremdeles.</p> <p>Et bestyrelsesmedlem anses i denne sammenhæng ikke for uafhængig, hvis den pågældende:</p> <ul style="list-style-type: none"> • er, eller inden for de seneste tre år har været, medlem af direktionen eller ledende | X | | |

| Anbefaling | Fonden følger | Fonden følger ikke Fonden forklarer | Ikke relevant |
|--|---------------|---|---------------|
| <p>medarbejder i fonden eller en væsentlig dattervirksomhed eller associeret virksomhed til fonden,</p> <ul style="list-style-type: none"> • inden for de seneste fem år har modtaget større vederlag, herunder uddelinger eller andre ydelser, fra fonden/koncernen eller en dattervirksomhed eller associeret virksomhed til fonden i anden egenskab end som medlem af fondens bestyrelse eller direktion, • inden for det seneste år har haft en væsentlig forretningsrelation (f.eks. personlig eller indirekte som partner eller ansat, aktionær, kunde, leverandør eller ledelsesmedlem i selskaber med tilsvarende forbindelse) med fonden/koncernen eller en dattervirksomhed eller associeret virksomhed til fonden, • er, eller inden for de seneste tre år har været, ansat eller partner hos ekstern revisor, • har været medlem af fondens bestyrelse eller direktion i mere end 12 år, • er i nær familie med eller på anden måde står personer, som ikke betragtes som uafhængige, særligt nær, • er stifter eller væsentlig gavegiver, hvis fonden har til formål at yde støtte til disses familie eller andre, som står disse særligt nær, eller • er ledelsesmedlem i en organisation, en anden fond eller lignende, der modtager eller gentagne gange inden for de seneste fem år har modtaget væsentlige donationer fra fonden. | | | |
| 2.5 Udpegningsperiode | | | |
| 2.5.1 Det anbefales , at bestyrelsens medlemmer som minimum udpeges for en periode på to år, og maksimalt for en periode på fire år. | X | | |
| 2.5.2 Det anbefales , at der for medlemmerne af bestyrelsen fastsættes en aldersgrænse, som offentliggøres i ledelsesberetningen eller på fondens hjemmeside. | | Fonden har valgt ikke at fastsætte en aldersgrænse for sine bestyrelsesmedlemmer, da Fonden ikke mener, | |

| Anbefaling | Fonden følger | Fonden følger ikke Fonden forklarer | Ikke relevant |
|--|---------------|--|---------------|
| | | at der nødvendigvis er en sammenhæng mellem bidrag til bestyrelsesarbejdet og alder. | |
| 2.6 Evaluering af arbejdet i bestyrelsen og i direktionen | | | |
| 2.6.1 Det anbefales , at bestyrelsen fastlægger en evalueringsprocedure, hvor bestyrelsen, formanden og de individuelle medlemmers bidrag og resultater årligt evalueres, og at resultatet drøftes i bestyrelsen. | X | | |
| 2.6.2 Det anbefales , at bestyrelsen én gang årligt evaluerer en eventuel direktion og/eller administrators arbejde og resultater efter forud fastsatte klare kriterier. | X | | |
| 3. Ledelsens vederlag | | | |
| 3.1.1 Det anbefales , at medlemmer af bestyrelsen i erhvervsdrivende fonde aflønnes med et fast vederlag, samt at medlemmer af en eventuel direktion aflønnes med et fast vederlag, eventuelt kombineret med bonus, der ikke bør være afhængig af regnskabsmæssige resultater. Vederlaget bør afspejle det arbejde og ansvar, der følger af hvervet. | | Direktøren har mulighed for at modtage en bonus, baseret på bl.a. regnskabsmæssige resultater. | |
| 3.1.2 Det anbefales , at der i årsregnskabet gives oplysning om det samlede vederlag, hvert medlem af bestyrelsen og en eventuel direktion modtager fra den erhvervsdrivende fond og fra andre virksomheder i koncernen. Endvidere bør der oplyses om eventuelle andre vederlag som bestyrelsesmedlemmer, bortset fra medarbejderrepræsentanter i bestyrelsen, modtager for varetagelsen af opgaver for fonden, dattervirksomheder af fonden eller tilknyttede virksomheder til fonden. | | Da fonden kun har én enkelt person i Direktionen, har fonden valgt at oplyse det samlede vederlag til bestyrelsen og direktionen under ét. | |

- FONDEN DIS er en erhvervsdrivende fond med et af Skat anerkendt almennyttigt formål. Fondens eventuelle overskud anvendes udelukkende til at opfylde formålet i Fondens vedtægter. Af markedsmæssige grunde giver FONDEN DIS' amerikanske kontor rabat på listepriisen i form af scholarships til udvalgte amerikanske studerende.

Bestyrelsens sammensætning

DIS' bestyrelse består af otte medlemmer. DIS er anerkendt af Uddannelses- og Forskningsministeriet, som udpeger et medlem af bestyrelsen. Fem medlemmer indstilles af et nomineringsudvalg nedsat af bestyrelsen, og de fem personer skal tilsammen opfylde flest mulige af følgende kriterier:

- Erfaring fra erhvervslivet med særlig hensyn til strategi, finansiel styring, marketing, jura
- Kendskab til amerikanske universiteter og colleges
- Kendskab til danske videregående uddannelsesinstitutioner
- Andre kvalifikationer fastlagt af bestyrelsen

Endvidere udpeges et medlem af DIS' undervisere og et medlem udpeges af DIS' administrative medarbejdere.

Bestyrelsen lægger vægt på mangfoldighed vurderet ud fra en række forskellige faktorer så som eksempelvis køn, uddannelse, kompetencer og erfaring.

Bestyrelsen består ultimo 2021 af følgende medlemmer:

Charlotte Mark, Chair (Uafhængig)

Managing Director, Microsoft Development Center Copenhagen ApS

Født: 1964

Køn: Kvinde

Øvrige ledelsesposter:

- Bestyrelsesformand, Meetingplace Wonderful Copenhagen
- Bestyrelsesmedlem, Engineer the Future
- Bestyrelsesformand, Science City Lyngby
- Formand, Forsknings- og Uddannelsesudvalg, Dansk Industri (DI)

Indtræden i bestyrelsen: April 2014

Seneste genvalg: April 2018

Udløb af den aktuelle valgperiode: April 2022

Ian Samuel Terkildsen, Vice Chair og repræsentant for administrative medarbejdere (Medarbejdervalgt)

Associate Director, Study Tours and Faculty-Led Programs, DIS

Født: 1977

Køn: Mand

Øvrige ledelsesposter: n.a.

Indtræden i bestyrelsen: April 2014

Seneste genvalg: April 2019

Udløb af den aktuelle valgperiode: April 2023

Peter Fly Lundby Hansen (Uafhængig)

Investor, bestyrelsesformand, bestyrelsesmedlem, konsulent

Født: 1965

Køn: Mand

Øvrige ledelsesposter:

- Bestyrelsesformand, Scope Investment Fondsmæglerselskab A/S

Indtræden i bestyrelsen: July 2020

Seneste genvalg: n/a

Udløb af den aktuelle valgperiode: April 2024

Regitze Hess, *Repræsentant for undervisere* (Medarbejdervalgt)

Deltidsunderviser hos DIS og arkitekt

Født: 1962

Køn: Kvinde

Øvrige ledelsesposter: n.a.

Indtræden i bestyrelsen: September 2020

Seneste genvalg: n/a

Udløb af den aktuelle valgperiode: April 2023

Martha Johnson (Uafhængig)

Assistant Dean, Learning Abroad at University of Minnesota

Født: 1969

Køn: Kvinde

Øvrige ledelsesposter:

- Medlem, National Advisory Council, CET
- Bestyrelsesformand emerita, Fund for Education Abroad
- Medlem, National Executive Committee, Institute for Study Abroad at Butler University
- Bestyrelsessekretær, Forum on Education Abroad
- Executive Team, The Global Leadership League

- Bestyrelsesmedlem, ISEP

Indtræden i bestyrelsen: April 2014

Seneste genvalg: April 2020

Udløb af den aktuelle valgperiode: April 2024

Anne-Marie Skov (Uafhængig)

Bestyrelsesformand, Tuborgfondet

Født: 1953

Køn: Kvinde

Øvrige ledelsesposter:

- Bestyrelsesformand, Collstrup Mindelegat
- Bestyrelsesmedlem, Fondenes Videnscenter
- Bestyrelsesmedlem, Fonden for Socialt Ansvar
- Adjunct professor, CBS
- Medlem af CBS, SOL/cand.merc Advisory Board
- Medlem af Følgegruppen i CBS - Center for Civil Society Studies

Indtræden i bestyrelsen: April 2014

Seneste genvalg: April 2021

Udløb af den aktuelle valgperiode: April 2025

Anni Sjøborg, *Repræsentant for Uddannelses- og Forskningsministeriet*

Sekretariatschef, Rektorsekretariatet og Chef for uddannelsesinnovation, Syddansk Universitet

Født: 1964

Køn: Kvinde

Øvrige ledelsesposter: n.a.

Indtræden i bestyrelsen: April 2014

Seneste genvalg: April 2018

Udløb af den aktuelle valgperiode: April 2022

Per Hjuler (Uafhængig)

Group Chief Marketing Officer, Norlys

Født: 1963

Køn: Mand

Øvrige ledelsesposter:

- Bestyrelsesmedlem, KABOOKI
- Medlem, Board of Advisors, LEGO House

Indtræden i bestyrelsen: April 2021

Seneste genvalg: n/a

Udløb af den aktuelle valgperiode: April 2025

Forventninger til fremtiden

Det anerkendes, at der er et usædvanligt højt usikkerhedsniveau i verden p.t., som en følge af Covid-19 og krigen i Ukraine. Uanset usikkerhed omkring dollarkursen og økonomisk stramning på amerikanske universiteter, er fortsat vækst i udlandsstudier en højt prioriteret målsætning i USA. I foråret 2022 har DIS modtaget det højeste antal studerende nogensinde og antal studerende i sommer og efterår 2022 forventes ligeledes at være højt. På den baggrund forventes der et tilfredsstillende økonomisk resultat for 2022.

DIS' strategi er gennem fortsat kvalitetsudvikling af undervisningen og de studerendes indkvartering, innovative akademiske programmer samt stram økonomistyring at tiltrække studerende fra de mest anerkendte amerikanske universiteter.

Yderligere oplysninger om DIS' aktiviteter fremgår af DIS katalog for 2021/22, som kan rekvireres, samt på hjemmesiden www.disabroad.org, der bl.a. indeholder detaljerede beskrivelser af programretninger, enkeltkurser, studieture, indkvarteringstilbud, priser, kalender mv.

Koncern- og årsregnskab 1. januar – 31. december

Resultatopgørelse

| Note | TDKK | Koncern | | Modervirksomhed | |
|------|---|----------------|----------------|-----------------|----------------|
| | | 2021 | 2020 | 2021 | 2020 |
| 2 | Nettoomsætning | 212.909 | 246.263 | 182.371 | 214.973 |
| | Andre driftsindtægter | 45.197 | 43.368 | 44.224 | 36.478 |
| | Produktionsomkostninger (studenteromkostninger) | -106.060 | -96.644 | -114.349 | -93.431 |
| 3 | Andre eksterne omkostninger | -25.789 | -21.159 | -20.795 | -17.242 |
| | Bruttoresultat | 126.258 | 171.829 | 91.451 | 140.778 |
| 4 | Personaleomkostninger | -119.010 | -131.175 | -106.647 | -120.780 |
| 5 | Af- og nedskrivninger af materielle anlægsaktiver | -28.356 | -28.861 | -11.791 | -13.858 |
| | Resultat af primær drift | -21.108 | 11.793 | -26.987 | 6.139 |
| 6 | Finansielle indtægter | 20.223 | 4.313 | 19.567 | 4.068 |
| 7 | Finansielle omkostninger | -10.557 | -10.164 | -4.634 | -5.224 |
| | Resultat før skat | -11.442 | 5.941 | -12.055 | 4.983 |
| 8 | Skat af årets resultat | 60.620 | -1.595 | 61.117 | -1.172 |
| | Årets resultat | 49.178 | 4.346 | 49.063 | 3.812 |

Koncern- og årsregnskab 1. januar – 31. december

Balance

| Note | TDKK | Koncern | | Modervirksomhed | |
|------|---|-------------------------|-------------------------|-----------------------|-----------------------|
| | | 2021 | 2020 | 2021 | 2020 |
| | AKTIVER | | | | |
| | Langfristede aktiver | | | | |
| | Materielle aktiver | | | | |
| 5 | Grunde og bygninger | 848.591 | 745.327 | 171.353 | 237.133 |
| 5 | Andre anlæg, driftsmateriel og inventar | 14.370 | 14.406 | 12.586 | 11.601 |
| | | <u>862.961</u> | <u>759.734</u> | <u>183.939</u> | <u>248.735</u> |
| | Øvrige langfristede aktiver | | | | |
| 9 | Kapitalandele i dattervirksomheder | 0 | 0 | 220.099 | 205.965 |
| 10 | Andre tilgodehavender (deposita) | 7.775 | 7.758 | 7.329 | 7.320 |
| 11 | Udskudte skatteaktiver | 449 | 5.937 | 0 | 5.553 |
| | | <u>8.224</u> | <u>13.695</u> | <u>227.429</u> | <u>218.838</u> |
| | Langfristede aktiver i alt | <u>871.185</u> | <u>773.428</u> | <u>411.368</u> | <u>467.573</u> |
| | Kortfristede aktiver | | | | |
| | Tilgodehavender fra salg og tjenesteydelser | 1.472 | 99 | 1.315 | 11 |
| | Tilgodehavender hos dattervirksomheder | 0 | 0 | 43.377 | 0 |
| 12 | Andre tilgodehavender | 5.001 | 125.461 | 2.855 | 119.465 |
| 13 | Periodeafgrænsningsposter | 8.724 | 8.463 | 5.526 | 6.554 |
| | | <u>15.196</u> | <u>134.024</u> | <u>53.072</u> | <u>126.029</u> |
| | Likvide beholdninger | 378.465 | 167.754 | 371.591 | 162.030 |
| | Kortfristede aktiver i alt | <u>393.661</u> | <u>301.777</u> | <u>424.663</u> | <u>288.059</u> |
| | AKTIVER I ALT | <u>1.264.846</u> | <u>1.075.205</u> | <u>836.031</u> | <u>755.632</u> |

Koncern- og årsregnskab 1. januar – 31. december

Balance

| Note | TDKK | Koncern | | Modervirksomhed | |
|------|--|------------------|------------------|-----------------|----------------|
| | | 2021 | 2020 | 2021 | 2020 |
| | PASSIVER | | | | |
| | Egenkapital | | | | |
| | Grundkapital | 2.033 | 2.033 | 2.033 | 2.033 |
| | Særlig reservefond jf. vedtægternes §4 stk. 2 | 20.000 | 20.000 | 20.000 | 20.000 |
| | Dagsværdireserve af sikringsinstrumenter | -29.576 | -36.661 | -18.290 | -16.428 |
| | Overført akkumuleret resultat | 427.006 | 378.000 | 422.603 | 373.540 |
| | Egenkapital i alt pr. 31. december | 419.463 | 363.372 | 426.346 | 379.145 |
| | Hensatte forpligtelser | | | | |
| | Udskudt skat | 18.908 | 20.656 | 0 | 0 |
| | Andre hensatte forpligtelser | 2.829 | 4.468 | 136 | 1.610 |
| | Hensatte forpligtelser i alt | 21.737 | 25.124 | 136 | 1.610 |
| | Langfristede forpligtelser | | | | |
| 14 | Realkreditinstitutter | 631.085 | 540.535 | 129.310 | 166.049 |
| | Langfristede forpligtelser i alt | 631.085 | 540.535 | 129.310 | 166.049 |
| | Kortfristede forpligtelser | | | | |
| 14 | Realkreditinstitutter | 5.234 | 5.747 | 3.347 | 3.860 |
| | Forudbetalinger fra universiteter og studerende | 112.754 | 15.779 | 99.557 | 14.613 |
| | Kreditorer og skyldige omkostninger | 18.434 | 10.410 | 16.177 | 6.740 |
| | Gæld til dattervirksomheder | 0 | 0 | 126.707 | 99.370 |
| | Fondsskat | 4.952 | 4.569 | 0 | 2.166 |
| 15 | Anden gæld | 50.967 | 75.968 | 34.451 | 48.554 |
| 16 | Periodeafgrænsningsposter | 219 | 33.702 | 0 | 33.525 |
| | Kortfristede forpligtelser i alt | 192.560 | 146.174 | 280.239 | 208.828 |
| | Gældsforpligtelser i alt | 845.382 | 711.833 | 409.685 | 376.487 |
| | PASSIVER I ALT | 1.264.846 | 1.075.205 | 836.031 | 755.632 |
| | Afstemning af aktiver og passiver | 0 | 0 | 0 | 0 |
| 17 | Skkerhedsstillelser, eventualforpligtelser og kontraktlige forpligtelser | | | | |
| 18 | Nærtstående parter | | | | |
| 19 | Reguleringer, pengestrømsopgørelse | | | | |
| 20 | Ændringer i driftskapital, pengestrømsopgørelse | | | | |

Koncern- og årsregnskab 1. januar – 31. december

Resultatdisponering

| TDKK | Koncern | | Modervirksomhed | |
|------------------------|---------------|--------------|-----------------|--------------|
| | 2021 | 2020 | 2021 | 2020 |
| Årets resultat | 49.178 | 4.346 | 49.063 | 3.812 |
| Anvendt således: | | | | |
| Overføres til næste år | 49.178 | 4.346 | 49.063 | 3.812 |
| | 49.178 | 4.346 | 49.063 | 3.812 |

Egenkapitalopgørelse

Koncern

| TDKK | Grund- kapital | Særlig reservefond jf. | Overført resultat | I alt |
|--|-------------------|---------------------------|----------------------|----------------|
| Egenkapital 1. januar 2021 | 2.033 | 20.000 | 378.000 | 400.033 |
| Overført, jf. resultatdisponering | 0 | 0 | 49.178 | 49.178 |
| Valutakursregulering, udenlandsk dattervirksomhed | 0 | 0 | -172 | -172 |
| Egenkapital før dagsværdiregulering | 2.033 | 20.000 | 427.006 | 449.040 |
| Dagsværdi af sikringsinstrumenter pr. 1. januar | 0 | 0 | -36.673 | -36.673 |
| Årets dagsværdiregulering af terminkontrakter | 0 | 0 | -5.451 | -5.451 |
| Årets ændring i udskudt skat, terminkontrakter | 0 | 0 | 0 | 0 |
| Årets dagsværdiregulering af rente- og valutaswap | 0 | 0 | 19.706 | 19.706 |
| Årets ændring i udskudt skat, rente- og valutaswap | 0 | 0 | -7.157 | -7.157 |
| Dagsværdi af sikringsinstrumenter pr. 31. december | 0 | 0 | -29.576 | -29.576 |
| Egenkapital 31. december 2021 | 2.033 | 20.000 | 397.430 | 419.463 |

Grundkapitalen har været uændret igennem de sidste 5 år

Koncern- og årsregnskab 1. januar – 31. december

Modervirksomhed

| TDKK | <u>Grund- kapital</u> | <u>Særlig reservefond jf.</u> | <u>Overført resultat</u> | <u>I alt</u> |
|--|---------------------------|-----------------------------------|------------------------------|-----------------------|
| Egenkapital 1. januar 2021 | 2.033 | 20.000 | 373.540 | 395.573 |
| Overført, jf. resultatdisponering | <u>0</u> | <u>0</u> | <u>49.063</u> | <u>49.063</u> |
| Egenkapital før dagsværdiregulering | <u>2.033</u> | <u>20.000</u> | <u>422.603</u> | <u>444.636</u> |
| | | | | |
| Dagsværdi af sikringsinstrumenter pr. 1. januar | 0 | 0 | -16.440 | -16.440 |
| Årets dagsværdiregulering af terminskontrakter | 0 | 0 | -5.451 | -5.451 |
| Årets ændring i udskudt skat, terminskontrakter | 0 | 0 | 0 | 0 |
| Årets dagsværdiregulering af rente- og valutaswap | 0 | 0 | 8.239 | 8.239 |
| Årets ændring i udskudt skat, rente- og valutaswap | <u>0</u> | <u>0</u> | <u>-4.637</u> | <u>-4.637</u> |
| Dagsværdi af sikringsinstrumenter pr. 31. december | <u>0</u> | <u>0</u> | <u>-18.290</u> | <u>-18.290</u> |
| Egenkapital 31. december 2021 | <u>2.033</u> | <u>20.000</u> | <u>404.313</u> | <u>426.346</u> |

Grundkapitalen har været uændret igennem de sidste 5 år

Koncern- og årsregnskab 1. januar – 31. december

Pengestrømsopgørelse

| Note | TDKK | Koncern | |
|------|--|-----------------|----------------|
| | | 2021 | 2020 |
| | Årets resultat | 49.168 | 4.346 |
| 19 | Reguleringer | -41.930 | 36.308 |
| 20 | Ændring i driftskapital | 176.901 | -120.482 |
| | Pengestrømme fra driftsaktiviteten før finansielle poster | 184.139 | -79.828 |
| | Renteindbetalinger | 20.223 | 4.313 |
| | Renteudbetalinger | -10.557 | -10.164 |
| | Kursreguleringer mv. | 375 | 37 |
| | Reg. fondsskat 2017-2019 | 58.952 | 0 |
| | Betaling af fondsskat | -807 | -4.607 |
| | Pengestrømme fra driftsaktiviteten | 252.325 | -90.250 |
| | Køb af materielle anlægsaktiver | -190.739 | -5.106 |
| | Salg af materielle anlægsaktiver | 59.104 | 357 |
| | Køb af finansielle anlægsaktiver | 0 | 0 |
| | Forskydning i deposita | -17 | -112 |
| | Pengestrømme fra investeringsaktiviteten | -131.652 | -4.862 |
| | Afdrag på realkreditlån mv. | -39.652 | -4.942 |
| | Optagelse af realkreditlån | 129.690 | 125.197 |
| | Pengestrømme fra finansieringsaktiviteten | 90.038 | 120.254 |
| | Årets pengestrøm | 210.711 | 25.143 |
| | Likvide beholdninger pr. 1. januar | 167.754 | 142.611 |
| | Årets pengestrøm | 210.711 | 25.143 |
| | Likvide beholdninger pr. 31. december | 378.465 | 167.754 |

Koncern- og årsregnskab 1. januar – 31. december

Noter

1. Anvendt regnskabspraksis

Årsrapporten for Fonden DIS – Danish Institute for Study Abroad er aflagt i overensstemmelse med årsregnskabslovens bestemmelser for klasse C-virksomheder (stor).

Koncernregnskab

Koncernregnskabet omfatter modervirksomheden Fonden DIS – Danish Institute for Study Abroad, dattervirksomhederne DIS Properties ApS, DIS Mønten ApS, DIS Stockholm AB, K/S Ved Stadsgraven 15 og Komplementarselskabet Ved Stadsgraven 15 ApS, hvori Fonden DIS besidder 100 % af stemmerettighederne.

Koncernregnskabet er udarbejdet som et sammendrag af moderfondens og dattervirksomhedernes regnskaber opgjort efter koncernens regnskabspraksis, elimineret for koncerninterne indtægter og omkostninger, aktiebesiddelser, interne mellemværender og udbytter samt realiserede og urealiserede fortjenester ved transaktioner mellem de konsoliderede virksomheder. I koncernregnskabet indregnes dattervirksomhedernes regnskabsposter 100 %.

Omregning af fremmed valuta

Transaktioner i fremmed valuta omregnes ved første indregning til transaktionsdagens kurs. Valutakursdifferencer, der opstår mellem transaktionsdagens kurs og kursen på betalingsdagen, indregnes i resultatopgørelsen som en finansiel post. Hvis valutapositioner anses for sikring af fremtidige pengestrømme, indregnes værdireguleringerne direkte på egenkapitalen.

Tilgodehavender, gæld og andre monetære poster i fremmed valuta omregnes til balancedagens kurs. Forskellen mellem balancedagens kurs og kursen på tidspunktet for tilgodehavendets eller gældens opståen indregnes i resultatopgørelsen under finansielle indtægter og omkostninger.

Udenlandske dattervirksomheder anses for at være selvstændige enheder. Resultatopgørelserne omregnes til en gennemsnitlig valutakurs for måneden, og balanceposterne omregnes til balancedagens valutakurser. Kursdifferencer, opstået ved omregning af udenlandske dattervirksomheders egenkapital

ved årets begyndelse til balancedagens valutakurser og ved omregning af resultatopgørelser fra gennemsnitskurser til balancedagens valutakurser, indregnes direkte i egenkapitalen.

Kursregulering af mellemværender med selvstændige udenlandske dattervirksomheder, der anses for en del af den samlede investering i dattervirksomheden, indregnes direkte i egenkapitalen. Tilsvarende indregnes valutakursgevinster og –tab på lån og afledte finansielle instrumenter indgået til kurs sikring af udenlandske dattervirksomheder direkte i egenkapitalen.

Anlægsaktiver, der er købt i fremmed valuta, måles til kursen på transaktionsdagen.

Afledte finansielle instrumenter

Afledte finansielle instrumenter herunder renteswaps og valutakursterminer indregnes første gang i balancen til kostpris og måles efterfølgende til dagsværdi. Positive og negative dagsværdier af afledte finansielle instrumenter præsenteres som særskilte regnskabsposter i balancen.

Ændringer i dagsværdi af afledte finansielle instrumenter, der er klassificeret som og opfylder kriterierne for sikring af dagsværdien af et indregnet aktiv eller en indregnet forpligtelse, indregnes i resultatopgørelsen sammen med ændringer i dagsværdien af det sikrede aktiv eller den sikrede forpligtelse.

Ændringer i dagsværdi af afledte finansielle instrumenter, der er klassificeret som og opfylder betingelserne for sikring af fremtidige aktiver eller forpligtelser, indregnes som særskilte regnskabsposter i balancen og i reserven for sikringstransaktioner under egenkapitalen. Resultater den fremtidige transaktion i indregning af aktiver eller forpligtelser, overføres beløb, som tidligere er indregnet på egenkapitalen, til kostprisen for henholdsvis aktivet eller forpligtelsen. Resultater den fremtidige transaktion i indtægter eller omkostninger, overføres beløb, som tidligere er indregnet i egenkapitalen til resultatopgørelsen i den periode, hvor det sikrede påvirker resultatopgørelsen.

For afledte finansielle instrumenter, som ikke opfylder betingelserne for behandling som sikringsinstrumenter, indregnes ændringer i dagsværdi løbende i resultatopgørelsen.

RESULTATOPGØRELSEN

Nettoomsætning

Nettoomsætningen ved undervisning indregnes i resultatopgørelsen, når ydelserne har fundet sted. Alle former for afgivne rabatter indregnes i nettoomsætningen.

Andre driftsindtægter

Andre driftsindtægter omfatter huslejeindtægter fra eksterne lejere i fondens ejendomme.

Produktionsomkostninger

Produktionsomkostninger omfatter studenteromkostninger, herunder omkostninger til indlogering, kost, transport, studieture i Danmark, Sverige og resten af Europa samt omkostninger til undervisningslokaler og undervisningsmaterialer.

Andre eksterne omkostninger

Andre eksterne omkostninger omfatter omkostninger til distribution, salg, reklame, administration, lokaler, tab på debitorer, operationelle leasingomkostninger mv.

Finansielle poster

Finansielle indtægter og omkostninger indregnes i resultatopgørelsen med de beløb, der vedrører regnskabsåret. Finansielle poster omfatter renteindtægter og –omkostninger, realiserede og urealiserede kursgevinster og –tab vedrørende værdipapirer, gæld og transaktioner i fremmed valuta samt amortisering af realkreditlån og udbytte af kapitalandele i dattervirksomheder.

Skat af årets resultat

Årets skat, som består af årets aktuelle skat og forskydning i udskudt skat, indregnes i resultatopgørelsen med den del, der kan henføres til årets resultat, og direkte på egenkapitalen med den del, der kan henføres til posteringer direkte på egenkapitalen.

BALANCEN

Materielle anlægsaktiver

Materielle anlægsaktiver måles til kostpris med fradrag af foretagne af- og nedskrivninger. Der afskrives lineært over 3 – 10 år.

Bygninger afskrives over 50 år og installationer afskrives over 10 - 20 år. Der afskrives ikke på grunde.

Fortjeneste eller tab ved afhændelse af materielle anlægsaktiver opgøres som forskellen mellem salgspris med fradrag af salgsomkostninger og den regnskabsmæssige værdi på salgstidspunktet. Fortjeneste eller tab indregnes i resultatopgørelsen under henholdsvis andre driftsindtægter og andre driftsomkostninger.

Leasingkontrakter

Ydelser i forbindelse med operationel leasing og øvrige lejeaftaler indregnes i resultatopgørelsen over kontraktens løbetid. Koncernens samlede forpligtelser vedrørende operationelle leasing- og lejeaftaler oplyses under eventualposter mv.

Udbytte i modervirksomhedens årsregnskab

Udbytte fra kapitalandele i dattervirksomheder, der måles til kostpris, indtægtsføres i modervirksomhedens resultatopgørelse i det regnskabsår, hvor udbyttet deklarerer. Overstiger det modtagne udbytte den forholdsmæssige andel af årets resultat, eller overstiger den regnskabsmæssige værdi af kapitalandele den forholdsmæssige andel af nettoaktiverne i den underliggende virksomhed, anses dette som en indikation på værdiforringelse, der giver anledning til at udarbejde nedskrivningstest.

Kapitalandele i dattervirksomheder

Kapitalandele i dattervirksomheder måles til kostpris. Hvor kostprisen overstiger genindvindingsværdien, nedskrives til denne lavere værdi. Der udarbejdes nedskrivningstest, hvis det modtagne udbytte overstiger den forholdsmæssige andel af årets resultat, eller hvis den regnskabsmæssige værdi af kapitalandele overstiger den forholdsmæssige andel af nettoaktiverne i den underliggende virksomhed.

Tilgodehavender

Tilgodehavender måles til amortiseret kostpris, hvilket sædvanligvis svarer til nominal værdi. Der nedskrives til imødegåelse af forventede tab til nettorealisationsværdien.

Periodeafgrænsningsposter

Periodeafgrænsningsposter, indregnet under kortfristede aktiver, omfatter afholdte omkostninger vedrørende efterfølgende regnskabsår.

Selskabsskat og udskudt skat

Aktuelle skatteforpligtelser og tilgodehavende aktuel skat indregnes i balancen som beregnet skat af årets skattepligtige indkomst, reguleret for skat af tidligere års skattepligtige indkomster samt for betalte á conto skatter.

Udskudt skat måles efter den balanceorienterede gælds metode af alle midlertidige forskelle mellem regnskabsmæssig og skattemæssig værdi af aktiver og forpligtelser. I de tilfælde, hvor opgørelse af skatteværdien kan foretages af forskellige beskatningsregler, måles udskudt skat på grundlag af den af ledelsen planlagte anvendelse af aktivet, henholdsvis afvikling af forpligtelsen.

Udskudte skatteaktiver, herunder skatteværdien af fremførselsberettigede skattemæssige underskud, indregnes med den værdi, hvortil de forventes at blive anvendt, enten ved udligning i skat af fremtidig indtjening eller ved modregning i udskudte skatteforpligtelser inden for samme juridiske skatteenhed og jurisdiktion.

Der foretages regulering af udskudt skat vedrørende foretagne eliminerings af urealiserede koncernintern avancer og –tab.

Udskudt skat måles på grundlag af de skatteregler og skattesatser i de respektive lande, der med balancedagens lovgivning vil være gældende, når den udskudte skat forventes udløst som aktuel skat.

Gældsforpligtelser

Prioritetsgæld er målt til amortiseret kostpris, der for kontantlån svarer til lånets restgæld. For obligationslån svarer amortiseret kostpris til en restgæld beregnet som lånets underliggende kontantværdi på låneoptagelsestidspunktet reguleret med en over afdragstiden foretaget afskrivning af lånets kursregulering på optagelsestidspunktet.

Gæld i øvrigt er målt til amortiseret kostpris svarende til nominel værdi.

Pengestrømsopgørelse

Pengestrømsopgørelsen viser koncernens pengestrømme fordelt på drifts-, investerings- og finansieringsaktivitet for året, årets forskydning i likvider og koncernens likvider ved årets begyndelse og slutning.

Pengestrøm fra driftsaktivitet

Pengestrømme fra driftsaktivitet opgøres som koncernens andel af resultatet reguleret for ikke-kontante driftsposter, ændring i driftskapital og betalt selskabsskat.

Pengestrømme fra investeringsaktivitet

Pengestrømme fra investeringsaktivitet omfatter betaling i forbindelse med køb og salg af virksomheder og aktiviteter samt køb og salg af immaterielle, materielle og finansielle aktiver.

Pengestrømme fra finansieringsaktivitet

Pengestrømme fra finansieringsaktivitet omfatter ændringer i størrelse eller sammensætning af koncernens aktiekapital og omkostninger forbundet hermed samt optagelse af lån, afdrag på rentebærende gæld og betaling af udbytte til selskabsdeltagere.

Likvider

Likvider omfatter likvide beholdninger og kortfristede værdipapirer med en løbetid under 3 måneder, og som uden hindring kan omsættes til likvide beholdninger, og hvorpå der kun er ubetydelige risici for værdiændringer.

2. Nettoomsætning

| | Koncern | | Modervirksomhed | |
|-----------------|---------|--------|-----------------|--------|
| | 2021 | 2020 | 2021 | 2020 |
| USD-kurs primo | 605,76 | 667,59 | 605,76 | 667,59 |
| USD-kurs ultimo | 656,12 | 605,76 | 656,12 | 605,76 |

Segmentoplysninger – koncern

Aktiviteter - primært segment

| TDKK | Tuition | Housing | Study tours | Ikke fordelt | Koncern i alt |
|----------------|---------|---------|-------------|--------------|---------------|
| 2021 | | | | | |
| Nettoomsætning | 155.086 | 57.609 | 0 | 214 | 212.909 |
| 2020 | | | | | |
| Nettoomsætning | 192.679 | 52.354 | 0 | 1.230 | 246.263 |

Geografisk - sekundært segment

| TDKK | Danmark | Sverige | Koncern i alt |
|----------------|---------|---------|---------------|
| 2021 | | | |
| Nettoomsætning | 196.743 | 16.166 | 212.909 |
| 2020 | | | |
| Nettoomsætning | 227.688 | 18.576 | 246.263 |

3. Honorar til generalforsamlingsvalgt revisor

| | Koncern | | Modervirksomhed | |
|--|--------------|------------|-----------------|------------|
| | 2021 | 2020 | 2021 | 2020 |
| TDKK | | | | |
| Honorar vedrørende lovpligtig revision | 585 | 453 | 299 | 260 |
| Skattemæssig rådgivning | 151 | 140 | 46 | 45 |
| Andre erklæringsopgaver med sikkerhed | 150 | 69 | 150 | 69 |
| Andre ydelser | 934 | 272 | 654 | 156 |
| | <u>1.820</u> | <u>934</u> | <u>1.149</u> | <u>529</u> |

4. Personaleomkostninger

| | Koncern | | Modervirksomhed | |
|---|----------------|----------------|-----------------|----------------|
| | 2021 | 2020 | 2021 | 2020 |
| TDKK | | | | |
| Gager og lønninger | 98.579 | 111.425 | 89.830 | 103.823 |
| Vederlag til direktion og bestyrelse | 4.062 | 4.997 | 4.062 | 4.997 |
| Pensioner | 8.319 | 9.352 | 7.572 | 8.584 |
| Sociale omkostninger | 3.204 | -122 | 396 | -2.095 |
| Lønsumsafgift | 4.428 | 5.084 | 4.428 | 5.084 |
| Andre personaleomkostninger | 418 | 439 | 358 | 388 |
| | <u>119.010</u> | <u>131.175</u> | <u>106.647</u> | <u>120.780</u> |
| | | | | |
| Gennemsnitligt antal fuldtidsbeskæftigede | <u>172</u> | <u>205</u> | <u>149</u> | <u>186</u> |

Da fonden kun har én enkelt person i direktionen, har fonden valgt at oplyse det samlede vederlag til bestyrelsen og direktionen under ét.

5. Grunde og bygninger

| Ejendommene samlet | Koncern | | Modervirksomhed | |
|--|----------------|----------------|-----------------|----------------|
| | 2021 | 2020 | 2021 | 2020 |
| Anskaffelsessum | | | | |
| Saldo pr. 1. januar | 846.008 | 846.308 | 306.038 | 306.038 |
| Tilgang i årets løb | 184.271 | 186 | 0 | 0 |
| Afgang i årets løb | -66.996 | -486 | -66.996 | 0 |
| Saldo pr. 31. december | 963.283 | 846.008 | 239.043 | 306.038 |
| Af- og nedskrivninger | | | | |
| Saldo pr. 1. januar | 100.680 | 79.048 | 68.905 | 60.297 |
| Af- og nedskrivninger på afhændede aktiver | -7.905 | -129 | -7.905 | 0 |
| Årets af- og nedskrivninger | 21.916 | 21.762 | 6.688 | 8.609 |
| Saldo pr. 31. december | 114.692 | 100.680 | 67.689 | 68.905 |
| Bogført værdi pr. 31. december | 848.591 | 745.327 | 171.354 | 237.133 |

| Øvrige materielle anlægsaktiver | Koncern | | Modervirksomhed | |
|--|---------------|---------------|-----------------|---------------|
| | 2021 | 2020 | 2021 | 2020 |
| Anskaffelsessum | | | | |
| Saldo pr. 1. januar | 37.845 | 33.102 | 28.463 | 24.267 |
| Tilgang i årets løb | 6.469 | 4.920 | 6.100 | 4.196 |
| Afgang i årets løb | -27 | 0 | -27 | 0 |
| Saldo pr. 31. december | 44.286 | 38.022 | 34.536 | 28.463 |
| Af- og nedskrivninger | | | | |
| Saldo pr. 1. januar | 23.490 | 16.517 | 16.862 | 11.612 |
| Af- og nedskrivninger på afhændede aktiver | -14 | 0 | -14 | 0 |
| Årets af- og nedskrivninger | 6.440 | 7.099 | 5.103 | 5.250 |
| Saldo pr. 31. december | 29.916 | 23.615 | 21.950 | 16.862 |
| Bogført værdi pr. 31. december | 14.370 | 14.406 | 12.586 | 11.601 |

6. Finansielle indtægter

| | Koncern | | Modervirksomhed | |
|-----------------------------|---------------|--------------|-----------------|--------------|
| | 2021 | 2020 | 2021 | 2020 |
| Valutakursgevinster | 265 | 508 | 115 | 264 |
| Andre finansielle indtægter | 19.958 | 3.804 | 19.452 | 3.804 |
| | 20.223 | 4.313 | 19.567 | 4.068 |

7. Finansielle omkostninger

| | Koncern | | Modervirksomhed | |
|--------------------------------|---------------|---------------|-----------------|--------------|
| | 2021 | 2020 | 2021 | 2020 |
| Renter på realkreditlån | 6.644 | 6.684 | 2.775 | 2.993 |
| Valutakurstab | 2.516 | 431 | 608 | 297 |
| Andre finansielle omkostninger | 1.398 | 3.049 | 1.251 | 1.935 |
| | 10.557 | 10.164 | 4.634 | 5.224 |

8. Skat af årets resultat

| | Koncern | | Modervirksomhed | |
|---------------------------------------|----------------|--------------|-----------------|--------------|
| | 2021 | 2020 | 2021 | 2020 |
| Skat af årets skattepligtige indkomst | 2.478 | 5.174 | 0 | 2.413 |
| Årets regulering af udskudt skat | -1.507 | -3.803 | 904 | -1.242 |
| Regulering skat tidligere år* | -62.010 | 224 | -62.021 | 0 |
| | -61.038 | 1.596 | -61.117 | 1.172 |

*Fonden DIS i 2021 blev anerkendt af SKAT som en fond, der udøver almennyttige aktiviteter og derved omfattes af særligt gunstige skatteregler. Dette førte til en tilbagebetaling af skat for perioden 2017-2020 på 62,0 mio. kr. samt en rentedel på 12,1 mio. kr.

9. Kapitalandele i dattervirksomheder

| | Modervirksomhed | |
|------------------------------|-----------------|----------------|
| | 2021 | 2020 |
| Kostpris 1. januar | 205.965 | 205.965 |
| Tilgang, kapitalandele | 14.134 | 0 |
| Afgang, kapitalandele | 0 | 0 |
| Kostpris 31. december | 220.099 | 205.965 |

| Navn og hjemsted | Stemme- og ejerandel | Resultat TDKK | Egenkapital TDKK |
|--|-------------------------|------------------|---------------------|
| DIS Stockholm AB | 100% | 752 | 9.854 |
| DIS Properties ApS | 100% | -1.059 | 43.837 |
| DIS Mønten ApS | 100% | 1.881 | 139.938 |
| K/S Ved Stadsgraven 15 | 100% | -1.468 | 12.666 |
| Komplementarselskabet Ved Stadsgraven 15 ApS | 100% | 8 | 8 |

10. Andre tilgodehavender (deposita)

| | Koncern | | Modervirksomhed | |
|-------------------------------|--------------|--------------|-----------------|--------------|
| | 2021 | 2020 | 2021 | 2020 |
| Saldo pr. 1. januar | 7.750 | 7.653 | 7.320 | 7.428 |
| Årets tilgang | 75 | 981 | 59 | 768 |
| Årets afgang | 50 | 876 | 50 | 876 |
| Saldo pr. 31. december | 7.775 | 7.758 | 7.329 | 7.320 |

11. Udskudt skatteaktiv

| | Koncern | | Modervirksomhed | |
|------------------------------------|------------|--------------|-----------------|--------------|
| | 2021 | 2020 | 2021 | 2020 |
| Udskudt skat primo | 5.553 | 4.311 | 5.553 | 4.311 |
| Årets resultatopgørelse regulering | -5.104 | 1.625 | -5.553 | 1.242 |
| | 449 | 5.937 | 0 | 5.553 |

12. Andre tilgodehavender

| | Koncern | | Modervirksomhed | |
|---|--------------|----------------|-----------------|----------------|
| | 2021 | 2020 | 2021 | 2020 |
| Tilgodehavender stab og lærere | 0 | 26 | 0 | 26 |
| Tilgodehavender fra Københavns Kommune vedr. byfornyelse | 0 | 4.348 | 0 | 4.348 |
| Øvrige tilgodehavender | 5.001 | 121.087 | 2.855 | 115.090 |
| | 5.001 | 125.461 | 2.855 | 119.465 |

13. Periodeafgrænsningsposter (aktiver)

| | Koncern | | Modervirksomhed | |
|-----------------|--------------|--------------|-----------------|--------------|
| | 2021 | 2020 | 2021 | 2020 |
| Forudbetalinger | 8.708 | 8.283 | 5.511 | 6.373 |
| Lagre | 15 | 181 | 15 | 181 |
| | 8.724 | 8.463 | 5.526 | 6.554 |

14. Gæld til realkreditinstitutter

| | Koncern | | Modervirksomhed | |
|---|----------------|----------------|-----------------|----------------|
| | 2021 | 2020 | 2021 | 2020 |
| Langfristede gældsforpligtelser | 631.085 | 540.535 | 129.310 | 166.049 |
| Kortfristede gældsforpligtelser | 5.234 | 5.747 | 3.347 | 3.860 |
| | 636.320 | 546.282 | 132.657 | 169.909 |
| Langfristede gældsforpligtelser, der forfalder efter 5 år fra regnskabårets udløb (regnskabsmæssig værdi) | 565.640 | 491.869 | 115.900 | 148.444 |

15. Anden gæld

| | Koncern | | Modervirksomhed | |
|---|---------------|---------------|-----------------|---------------|
| | 2021 | 2020 | 2021 | 2020 |
| Modtagne kortfristede deposita | 1.784 | 542 | 1.784 | 542 |
| Dagsværdi af finansielle instrumenter | 32.762 | 47.017 | 18.290 | 21.077 |
| Anden gæld | 16.420 | 28.410 | 14.377 | 26.936 |
| | 50.967 | 75.968 | 34.451 | 48.554 |
| Dagsværdi af finansielle instrumenter, der forfalder til betaling efter 5 år fra regnskabårets udløb. | 5.176 | 6.540 | 5.176 | 6.540 |

16. Periodeafgrænsningsposter (passiver)

| | Koncern | | Modervirksomhed | |
|--|------------|---------------|-----------------|---------------|
| | 2021 | 2020 | 2021 | 2020 |
| Deponering vedr. salg af Studiestræde 21 | 0 | 33.500 | 0 | 33.500 |
| Øvrige periodeafgrænsningsposter | 219 | 202 | 0 | 25 |
| | 219 | 33.702 | 0 | 33.525 |

17. Sikkerhedsstillelser, eventualforpligtelser og kontraktlige forpligtelser

| | Koncern | | Modervirksomhed | |
|--|----------------|---------------------------|-----------------|---------------------------|
| | Forpligtelse | Heraf forfalden i 2022 | Forpligtelse | Heraf forfalden i 2022 |
| Leasingforpligtelser | 0 | 0 | 0 | 0 |
| Husleje Vestergade 10 | 2.140 | 2.140 | 2.140 | 2.140 |
| Husleje Vestergade 23 / Frederiksberggade 24 | 60.696 | 6.225 | 60.696 | 6.225 |
| Husleje Nørregade 7 | 419 | 419 | 419 | 419 |
| Husleje Studiestræde 3 | 0 | 0 | 0 | 0 |
| Husleje kollegier, værelser og lejligheder | 27.347 | 12.983 | 22.939 | 11.881 |
| Husleje Melodislingan | 29.472 | 4.477 | 0 | 0 |
| | 120.074 | 26.245 | 86.194 | 20.666 |

Til sikkerhed for gæld til realkreditinstitutter 636.320 TDKK er der givet pant i grunde og bygninger, hvis regnskabsmæssige værdi pr. 31. december udgør 848.591 TDKK

Koncernen har deponeret ejerpantebreve på i alt 24.675 TDKK til sikkerhed for bankgæld.

18. Nærtstående parter

Fonden DIS – Danish Institute for Study Abroad har i regnskabsåret haft følgende transaktioner med nærtstående parter:

| <u>Nærtstående part</u> | <u>Grundlag for nærtstående part</u> | <u>Indhold af transaktion</u> | <u>2021 TDKK</u> |
|-------------------------|--------------------------------------|--|------------------|
| DIS Stockholm AB | Dattervirksomhed | Koncernoverførelser | 25.775 |
| DIS Stockholm AB | Dattervirksomhed | Betaling af driftsomkostninger | 3.936 |
| DIS Stockholm AB | Dattervirksomhed | Modtagne indbetalinger fra universiteter og studerende | -26.600 |
| DIS Stockholm AB | Dattervirksomhed | Markedsmodningstilskud | -19.304 |
| DIS Stockholm AB | Dattervirksomhed | Administrationshonorar | 507 |
| DIS Properties ApS | Dattervirksomhed | Koncernoverførelser | 2.502 |
| DIS Properties ApS | Dattervirksomhed | Betaling af driftsomkostninger | 3.504 |
| DIS Properties ApS | Dattervirksomhed | Modtagne indbetalinger fra lejere | -17.201 |
| DIS Properties ApS | Dattervirksomhed | Administrationshonorar | 88 |
| DIS Mønten ApS | Dattervirksomhed | Koncernoverførelser | 3.000 |
| DIS Mønten ApS | Dattervirksomhed | Betaling af driftsomkostninger | 2.707 |
| DIS Mønten ApS | Dattervirksomhed | Modtagne indbetalinger fra lejere | -6.462 |
| DIS Mønten ApS | Dattervirksomhed | Administrationshonorar | 210 |
| K/S Ved Stadsgraven 15 | Dattervirksomhed | Koncernoverførelser | -127.089 |
| K/S Ved Stadsgraven 15 | Dattervirksomhed | Betaling af driftsomkostninger | 7.824 |
| K/S Ved Stadsgraven 15 | Dattervirksomhed | Modtagne indbetalinger fra lejere | -2.337 |
| K/S Ved Stadsgraven 15 | Dattervirksomhed | Administrationshonorar | 88 |
| K/S Ved Stadsgraven 15 | Dattervirksomhed | Investering i anlægsaktiver | 164.891 |

19. Reguleringer, pengestrømsopgørelse

| | Koncern | |
|---------------------------|----------------|---------------|
| | 2021 | 2020 |
| Afskrivninger | 28.356 | 28.861 |
| Finansielle indtægter | -20.223 | -4.313 |
| Finansielle omkostninger | 10.557 | 10.164 |
| Skat af årets resultat | -60.620 | 1.595 |
| Reguleringer i alt | -41.930 | 36.308 |

20. Ændringer i driftskapital, pengestrømsopgørelse

| | Koncern | |
|---|----------------|-----------------|
| | 2021 | 2020 |
| Forskydninger i tilgodehavender | 124.390 | -57.271 |
| Forskydninger i gæld til leverandører | 105.000 | -106.303 |
| Forskydninger i anden gæld mv. | -59.573 | 49.191 |
| Regulering vedr. finansielle instrumenter | 7.085 | -6.098 |
| Ændring i driftskapital i alt | 176.901 | -120.482 |