



**Fonden DIS – Danish Institute for Study Abroad**

Vestergade 5 – 7, 1456 København K

CVR-nr. 13 05 89 46

**Årsrapport 2018**

(31. regnskabsår)

## Indhold

Ledelsespåtegning .....	2
Den uafhængige revisors erklæring .....	3
Ledelsesberetning .....	6
Selskabsoplysninger .....	6
Koncernoversigt.....	7
Hoved- og nøgletal for koncernen.....	8
Beretning .....	10
Koncern- og årsregnskab 1. januar – 31. december.....	22
Resultatopgørelse.....	22
Balance .....	23
Resultatdisponering.....	25
Egenkapitalopgørelse .....	25
Pengestrømsopgørelse.....	27
Noter.....	28

## Ledelsespåtegning

Bestyrelsen og direktionen har dags dato behandlet og godkendt årsrapporten for regnskabsåret 1. januar – 31. december 2018 for Fonden DIS – Danish Institute for Study Abroad.

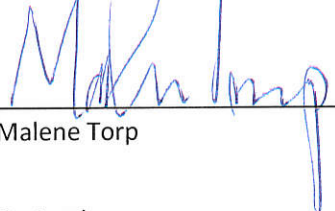
Årsrapporten aflægges i overensstemmelse med årsregnskabsloven.

Det er vores opfattelse, at koncernregnskabet og årsregnskabet giver et retvisende billede af koncernens og fondens aktiver, passiver og finansielle stilling pr. 31. december 2018 og resultatet af koncernens og fondens aktiviteter samt af koncernens pengestrømme for regnskabsåret 1. januar – 31. december 2018.

Årsrapporten indstilles til generalforsamlingens godkendelse.

København, den 29. april 2019.


Direktion:



---

Malene Torp

Bestyrelse:



---

Leif Beck Fallesen (formand)




---

Anna Mee Allerslev




---

Anne-Marie Skov



---

Charlotte Mark




---

Ian Samuel Terkildsen (næstformand)



---

Anni Søborg



---

Anne Brandt Christensen



---

Martha Johnson

Årsrapporten er godkendt

Dato: 29. april 2019



---

Dirigent

## Den uafhængige revisors erklæring

### Til kapitalejeren i Fonden DIS - Danish Institute for Study Abroad

#### Konklusion

Vi har revideret koncernregnskabet og årsregnskabet for Fonden DIS - Danish Institute for Study Abroad for regnskabsåret 1. januar – 31. december 2018, der omfatter resultatopgørelse, balance, egenkapitalopgørelse og noter, herunder anvendt regnskabspraksis, for såvel koncernen som selskabet, samt pengestrømsopgørelse for koncernen. Koncernregnskabet og årsregnskabet udarbejdes efter årsregnskabsloven.

Det er vores opfattelse, at koncernregnskabet og årsregnskabet giver et retvisende billede af koncernens og selskabets aktiver, passiver og finansielle stilling pr. 31. december 2018 samt af resultatet af koncernens og selskabets aktiviteter og koncernens pengestrømme for regnskabsåret 1. januar – 31. december 2018 i overensstemmelse med årsregnskabsloven.

#### Grundlag for konklusion

Vi har udført vores revision i overensstemmelse med internationale standarder om revision og de yderligere krav, der er gældende i Danmark. Vores ansvar ifølge disse standarder og krav er nærmere beskrevet i revisionspåtegningens afsnit "Revisors ansvar for revisionen af koncernregnskabet og årsregnskabet" (herefter benævnt "regnskaberne"). Det er vores opfattelse, at det opnåede revisionsbevis er tilstrækkeligt og egnet som grundlag for vores konklusion.

#### Uafhængighed

Vi er uafhængige af koncernen i overensstemmelse med internationale etiske regler for revisorer (IESBA's etiske regler) og de yderligere krav, der er gældende i Danmark, ligesom vi har opfyldt vores øvrige etiske forpligtelser i henhold til disse regler og krav.

#### Ledelsens ansvar for regnskaberne

Ledelsen har ansvaret for udarbejdelsen af et koncernregnskab og et årsregnskab, der giver et retvisende billede i overensstemmelse med årsregnskabsloven. Ledelsen har endvidere ansvaret for den interne kontrol, som ledelsen anser for nødvendig for at udarbejde regnskaberne uden væsentlig fejlinformation, uanset om denne skyldes besvigelser eller fejl.

Ved udarbejdelsen af regnskaberne er ledelsen ansvarlig for at vurdere koncernens og selskabets evne til at fortsætte driften; at oplyse om forhold vedrørende fortsat drift, hvor dette er relevant; samt at udarbejde regnskaberne på grundlag af regnskabsprincippet om fortsat drift, medmindre ledelsen enten har til hensigt at likvidere koncernen eller selskabet, indstille driften eller ikke har andet realistisk alternativ end at gøre dette.

#### Revisors ansvar for revisionen af regnskaberne

Vores mål er at opnå høj grad af sikkerhed for, om regnskaberne som helhed er uden væsentlig fejlinformation, uanset om denne skyldes besvigelser eller fejl, og at afgive en revisionspåtegning med en konklusion. Høj grad af sikkerhed er et højt niveau af sikkerhed, men er ikke en garanti for, at en revision,

der udføres i overensstemmelse med internationale standarder om revision og de yderligere krav, der er gældende i Danmark, altid vil afdække væsentlig fejlinformation, når sådan findes. Fejlinformationer kan opstå som følge af besvigelser eller fejl og kan betragtes som væsentlige, hvis det med rimelighed kan forventes, at de enkeltvis eller samlet har indflydelse på de økonomiske beslutninger, som regnskabsbrugerne træffer på grundlag af regnskaberne.

### **Den uafhængige revisors revisionspåtegning**

Som led i en revision, der udføres i overensstemmelse med internationale standarder om revision og de yderligere krav, der er gældende i Danmark, foretager vi faglige vurderinger og opretholder professionel skepsis under revisionen. Herudover:

- ▶ Identificerer og vurderer vi risikoen for væsentlig fejlinformation i regnskaberne, uanset om denne skyldes besvigelser eller fejl, udformer og udfører revisionshandlinger som reaktion på disse risici samt opnår revisionsbevis, der er tilstrækkeligt og egnet til at danne grundlag for vores konklusion. Risikoen for ikke at opdage væsentlig fejlinformation forårsaget af besvigelser er højere end ved væsentlig fejlinformation forårsaget af fejl, idet besvigelser kan omfatte sammensværgelser, dokumentfalsk, bevidste udeladelser, vildledning eller tilsidesættelse af intern kontrol.
- ▶ Opnår vi forståelse af den interne kontrol med relevans for revisionen for at kunne udforme revisionshandlinger, der er passende efter omstændighederne, men ikke for at kunne udtrykke en konklusion om effektiviteten af koncernens og selskabets interne kontrol.
- ▶ Tager vi stilling til, om den regnskabspraksis, som er anvendt af ledelsen, er passende, samt om de regnskabsmæssige skøn og tilknyttede oplysninger, som ledelsen har udarbejdet, er rimelige. ☐
- ▶ Konkluderer vi, om ledelsens udarbejdelse af regnskaberne på grundlag af regnskabsprincippet om fortsat drift er passende, samt om der på grundlag af det opnåede revisionsbevis er væsentlig usikkerhed forbundet med begivenheder eller forhold, der kan skabe betydelig tvivl om koncernens og selskabets evne til at fortsætte driften. Hvis vi konkluderer, at der er en væsentlig usikkerhed, skal vi i vores revisionspåtegning gøre opmærksom på oplysninger herom i regnskaberne eller, hvis sådanne oplysninger ikke er tilstrækkelige, modificere vores konklusion. Vores konklusion er baseret på det revisionsbevis, der er opnået frem til datoen for vores revisionspåtegning. Fremtidige begivenheder eller forhold kan dog medføre, at koncernen og selskabet ikke længere kan fortsætte driften.
- ▶ Tager vi stilling til den samlede præsentation, struktur og indhold af regnskaberne, herunder noteoplysningerne, samt om regnskaberne afspejler de underliggende transaktioner og begivenheder på en sådan måde, at der gives et retvisende billede heraf.
- ▶ Opnår vi tilstrækkeligt og egnet revisionsbevis for de finansielle oplysninger for virksomhederne eller forretningsaktiviteterne i koncernen til brug for at udtrykke en konklusion om koncernregnskabet. Vi er ansvarlige for at lede, føre tilsyn med og udføre koncernrevisionen. Vi er eneansvarlige for vores revisionskonklusion.

Vi kommunikerer med den øverste ledelse om bl.a. det planlagte omfang og den tidsmæssige placering af revisionen samt betydelige revisionsmæssige observationer, herunder eventuelle betydelige mangler i intern kontrol, som vi identificerer under revisionen.

### **Udtalelse om ledelsesberetningen**

Ledelsen er ansvarlig for ledelsesberetningen.

Vores konklusion om regnskaberne omfatter ikke ledelsesberetningen, og vi udtrykker ingen form for konklusion med sikkerhed om ledelsesberetningen.

I tilknytning til vores revision af regnskaberne er det vores ansvar at læse ledelsesberetningen og i den forbindelse overveje, om ledelsesberetningen er væsentligt inkonsistent med regnskaberne eller vores viden opnået ved revisionen eller på anden måde synes at indeholde væsentlig fejlinformation.

Vores ansvar er derudover at overveje, om ledelsesberetningen indeholder krævede oplysninger i henhold til årsregnskabsloven.

### **Den uafhængige revisors revisionspåtegning**

Baseret på det udførte arbejde er det vores opfattelse, at ledelsesberetningen er i overensstemmelse med regnskaberne og er udarbejdet i overensstemmelse med årsregnskabslovens krav. Vi har ikke fundet væsentlig fejlinformation i ledelsesberetningen.

København, den 29. april 2019

Ernst & Young

Godkendt Revisionspartnerselskab

CVR-nr. 30 70 02 28



Ulrik Benedict Vassing

statsaut. revisor

mne32827

## Ledelsesberetning

### Selskabsoplysninger

#### Selskabsnavn

Fonden DIS – Danish Institute for Study Abroad  
Vestergade 5 – 7  
1456 København K

Telefon: +45 33 11 01 44

Hjemmeside: <http://disabroad.org/>

E-mail: [dis@dis.dk](mailto:dis@dis.dk)

CVR-nr.: 13 05 89 46

Stiftet: 1988

Hjemsted: København

Regnskabsår: 2018

#### Bestyrelse

Leif Beck Fallesen (formand)  
Ian Samuel Terkildsen (næstformand)  
Anna Mee Allerslev  
Anni Søborg  
Anne-Marie Skov  
Anna Brandt Christensen  
Charlotte Mark  
Martha Johnson

#### Direktion

Malene Torp

#### Revision

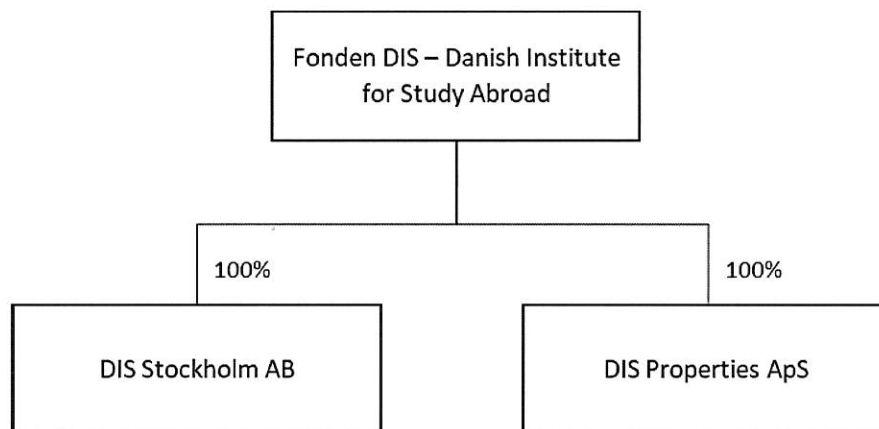
Ernst & Young  
Godkendt Revisionspartnerselskab  
CVR-nr. 30 70 02 28

#### Årsmøde

Årsmødet afholdes på Fondens adresse  
29. april 2019

## Ledelsesberetning

### Koncernoversigt





## Ledelsesberetning

Hoved- og nøgletal for koncernen

TDKK	2018	2017	2016	2015	2014
<b>Hovedtal</b>					
USD kurs ultimo	6,52	6,21	7,05	6,83	6,12
Antal studerende	3.916	3.683	3.554	3.339	3.038
Nettoomsætning	469.739	439.360	417.258	337.860	295.557
Bruttoresultat	278.656	258.794	239.939	172.551	136.781
Resultat af ordinær primær drift	96.689	101.381	111.063	61.238	42.430
Resultat af finansielle poster	-7.107	-4.346	-12.220	-12.693	-11.492
Årets resultat	68.796	75.998	76.922	36.787	23.923
<b>Balance</b>					
Langfristede aktiver	482.705	489.851	304.347	272.917	204.824
Kortfristede aktiver	290.373	219.367	177.788	88.649	74.577
Aktiver i alt	773.079	709.218	482.135	361.566	279.401
Heraf til investering i materielle aktiver	-14.635	-211.961	-28.449	-68.690	-35.853
Egenkapital	325.589	295.813	178.479	114.425	72.029
Hensatte forpligtelser	6.491	6.387	296	187	249
Langfristede forpligtelser	225.713	229.719	85.842	90.000	63.934
Kortfristede forpligtelser	215.286	177.299	217.518	156.954	143.189
<b>Indtægt og udgift</b>					
Pengestrøm fra drift	126.037	67.710	135.971	58.459	48.951
Pengestrøm til investering	-23.780	-197.179	-43.942	-72.367	-36.409
Pengestrøm fra finansiering	-4.111	143.932	-4.046	27.127	-2.056
Pengestrøm i alt	98.146	14.464	87.983	13.219	10.486
<b>Nøgletal</b>					
Overskudsgrad	20,6	23,1	26,6	18,1	14,4
Bruttomargin	59,3	58,9	57,5	51,1	46,3
Likviditetsgrad	134,9	123,7	81,7	56,5	52,1
Soliditetsgrad	42,1	41,7	37,0	31,6	25,8
Egenkapitalforrentning	22,1	32,0	52,5	39,5	34,6
<b>Personale</b>					
Gennemsnitligt antal fuldtids- beskæftigede	259	245	219	190	177

## Ledelsesberetning

Hoved- og nøgletal for koncernen

De i hoved- og nøgletaloversigten anførte nøgletal er beregnet således:

Overskudsgrad	$\frac{\text{Driftsresultat (EBIT)} \times 100}{\text{Nettoomsætning}}$
Bruttomargin	$\frac{\text{Bruttoresultat} \times 100}{\text{Nettoomsætning}}$
Likviditetsgrad	$\frac{\text{Kortfristede aktiver} \times 100}{\text{Kortfristede forpligtelser}}$
Soliditetsgrad	$\frac{\text{Egenkapital, ultimo} \times 100}{\text{Passiver i alt, ultimo}}$
Egenkapitalforrentning	$\frac{\text{Årets resultat efter skat}}{\text{Gennemsnitlig egenkapital}}$

## Ledelsesberetning

### Beretning

#### Hovedaktiviteter

Fonden DIS - Danish Institute for Study Abroad - er en selvejende institution organiseret som en erhvervsdrivende fond. DIS har siden 1959 (indtil 1988 dog som afdeling af DIS, Danmarks Internationale Studenterkomité) ydet meritgivende undervisning på engelsk i København for amerikanske universitetsstuderende. De studerende læser i deres tredje eller fjerde år af den amerikanske firårige BA eller BS. DIS har omkring 1.200 studerende pr. semester (efterår og forår), og knap 800 deltager i sommerprogrammer af 3 - 10 ugers varighed. DIS ønsker p.t., at antallet af studerende forår og efterår i København skal udgøre mellem 1.200 og 1.300 per semester af hensyn til at sikre et fortsat højt kvalitetsniveau. Da vækstmulighederne i semestrene derfor er begrænsede tilbød DIS for første gang i efteråret 2016 amerikanske studerende et DIS-udlandsophold i Stockholm baseret på samme model, som DIS anvender i København. Tilsvarende satser DIS på vækst i skræddersyede programmer (customized programs), typisk af mindre end en måneds varighed, til vores amerikanske partner universiteter, hvor de ud over en gruppe studerende selv typisk medbringer undervisere og derudover benytter sig af DIS' logistiske ydelser og netværk i varierende omfang.

DIS er en "tuition driven non profit educational foundation", som alene finansieres ved betaling fra de studerende. DIS modtager ikke længere tilskud fra staten. Statstilskuddet ophørte ved udgangen af 2014.

DIS udbyder et bredt spektrum af kurser grupperet i 25 programretninger inden for arkitektur og design, business og økonomi, biologi og sundhedsvidenskab, psykologi og undervisning, miljø, kommunikation, kultur og politik. Programmet og de enkelte kurser underkastes løbende intern og ekstern kvalitetskontrol.

DIS udbyder 295 kurser pr. semester i eget regi, heraf en del i flere sektioner. De er udformet og tilrettelagt af DIS og gennemført af egne lærere. Dertil kommer 8 – 10 kurser pr. semester tilrettelagt i samarbejde med Københavns Universitet, DTU og Det Kongelige Danske Musikkonservatorium. DIS studerende optages på de sidstnævnte kurser som gæstestuderende.

Undervisningen hos DIS varetages af godt 250 danske deltidslærere, som institutionen efter opslag og bedømmelsesudvalg har ansat på ekstern lektor vilkår og som institutionen efteruddanner. Hertil kommer ca. 30 fuldtidslærere. Undervisningen foregår i egne og lejede undervisningslokaler. I undervisningen indgår fagintegrerede studieture i Skandinavien og Europa. De ledes af DIS ansatte lærere og medarbejdere. Studieturene er en væsentlig og attraktiv del af DIS programmet.

Optagelse af kvalificerede ansøgere sker gennem 212 helt overvejende amerikanske universiteter med hvilke DIS har indgået partnerskabsaftaler.

Den nyeste internationale statistik over udlandsstudier "study abroad" fra amerikanske universiteter med meritoverførsel til hjemmeuniversitetet er fra 2016/17. Statistikken viser, at 332.727 studerede i udlandet, en stigning på 2.3% fra året før. Study abroad i Europa står for 54% af den samlede study abroad aktivitet fra USA og Danmark er nr. 16 og Sverige nr. 36. I 2016/17 havde DIS 3.368 studerende i København svarende til 76% af det samlede antal studerende fra USA på videregående uddannelser. I Stockholm stod DIS for 123 studerende svarende til 7%.

DIS skaffer via partneruniversiteter i USA fripladser, eller stærkt rabatterede pladser, for danske studerende på amerikanske universiteter. I 2017/18 er i alt 38 semesterpladser på attraktive amerikanske universiteter stillet til rådighed for de internationale kontorer på Københavns Universitet og Danmarks Tekniske Universitet.

Omkring 25% af de studerende bor hos familier, resten på kollegium, i "DIS Residential Communities", "DIS Living & Learning Communities", hos andre danske studerende eller på højskole. Primo 2019 erhvervede DIS, Mønten kollegiet beliggende på Amager, hvor der skal bo 100 danske studerende og 150 DIS studerende.

### **Udvikling i aktiviteter og økonomiske forhold**

Koncernomsætningen i 2018 udgør MDKK 469,7 mod MDKK 439,4 i 2017. Årets resultat i 2018 før skat er 89,6 MDKK mod MDKK 97,0 i 2017. Resultatet betragtes som tilfredsstillende givet den lavere USD-kurs i 2018 sammenlignet med 2017.

Antallet af semesterstuderende totalt for København og Stockholm steg med 7%, antal sommerstuderende med 16% og omsætningen steg med 7 % fra 2017 til 2018.

Koncernens balance udviser ultimo 2018 samlede aktiver på MDKK 773 og en egenkapital på MDKK 348 før dagsværdiregulering af terminkontrakter og MDKK 326 efter dagsværdiregulering m.m.

I 2019 har DIS sikret dollarkursen mod danske kroner på 6,10 mod 6,50 i 2018, og dermed forventes tilsvarende et økonomisk resultat på et lavere niveau i 2019 end i 2018.

### **Risikostyring og risikoprofil**

USD kursen er af afgørende betydning for DIS' omsætning i kroner og dermed for årets resultat.

Bl.a. for at sikre den budgetterede dollarkurs og de i dollar fastsatte priser kan valutaterminsforretninger indgås. Bestyrelsen vedtog derfor i 2014, at direktionen skal sikre en væsentlig del af omsætningen mod valutakurstab ved indgåelse af passende valutaforretninger. Ultimo 2018 er beholdningen af terminkontrakter for DKK/USD salg i 2019 58,5 MUS\$D, hvilket svarer til knap 90% af budgetteret bruttoomsætning for Fonden DIS i 2019.

### **Redegørelse for samfundsansvar**

Som tidligere beskrevet så tilbyder DIS en samlet all-inclusive pakke til amerikanske universitetsstuderende, der ønsker at studere en sommer eller et semester i København eller i Stockholm på universitetsniveau. DIS står således selv for undervisning ved egne lærere, i egne lokaler og tilbyder logi hos værtsfamilier eller i ejendomme, som DIS ejer eller lejer. Endvidere indgår akademiske studieture, som en integreret del af undervisningen.

DIS' aktiviteter foregår således i umiddelbar nærhed af hovedkvarteret i København og Stockholm, med deraf følgende nem adgang til at sikre ordentlige forhold for medarbejdere og studerende. Endvidere ligger det i aktiviteterens natur, at der kun er en minimal påvirkning af klima, miljø og menneskerettigheder. DIS har derfor ikke udarbejdet specifikke politikker på disse områder.

### **Miljø og klima**

DIS har ikke udarbejdet en specifik politik for miljø- og klima-området, jf. ovenfor. DIS forsøger dog, og opfordrer alle medarbejdere til, at spare på vand og elektricitet samt til at anvende den transportform ved arbejdsrelaterede rejser, som påvirker miljøet og klimaet mindst muligt.

### **Sociale forhold og medarbejderforhold**

DIS har udarbejdet en række specifikke politikker for sociale- og medarbejder-forhold for at sikre ligestilling, gennemførelsen af Den Internationale Arbejdsorganisations grundlæggende konventioner, arbejdsvilkår, dialogen mellem arbejdsmarkedets parter, respekten for arbejdstagernes ret til at blive informeret og hørt samt sundhed og sikkerhed på arbejdspladsen. DIS har udvalgt disse forhold, idet vi finder, at disse potentielt kunne udgøre risici for vores sociale forhold og medarbejderforhold.

DIS har en HR afdeling med 4 fuldtidsmedarbejdere, som har fokus på at sikre ovenstående forhold i DIS. Endvidere har DIS gennemført flere større projekter til at sikre størst mulig diversitet blandt studerende og medarbejdere. DIS har også etableret et sikkerhedsudvalg, arbejdsmiljøudvalg og et samarbejdsudvalg, som sikrer fokus på sikkerheden for medarbejderne samt en åben og konstruktiv dialog mellem ledelse og medarbejdere.

### **Menneskerettigheder**

DIS har ikke udarbejdet en specifik politik for menneskerettigheder jf. ovenfor, da vi ikke finder det relevant givet DIS' forretningsmodel og geografiske fokus på Danmark og Sverige.

### **Antikorruption og bestikkelse**

DIS har ikke udarbejdet en specifik politik for antikorruption og bestikkelse jf. ovenfor, da vi ikke finder det relevant givet DIS' forretningsmodel og geografiske fokus på Danmark og Sverige.

### **Kønsfordeling i ledelsen**

DIS ønsker en ligelig kønsfordeling i ledelsen forstået som bestyrelsen og den øverste ledelsesgruppe.

Bestyrelsen består af 8 medlemmer, og Erhvervsstyrelsen har angivet, at en ligelig kønsfordeling i en bestyrelse med 8 medlemmer er opnået ved en fordeling mellem kønnene på 5/3. Bestyrelsen stiler efter dette måltal på 5/3. I den nuværende bestyrelse er der 2 mandlige medlemmer samt 6 kvindelige medlemmer. Der vil derfor opnås en ligelig kønsfordeling, såfremt et af de kvindelige medlemmer bliver udskiftet med et mandligt medlem. Ved DIS' årlige valg til bestyrelsen vælges der typisk to medlemmer. Måltallet er ikke opfyldt i 2018, da de to medlemmer på valg blev genvalgt. Bestyrelsen er opmærksom på dette og vil arbejde på en mere ligelig kønsfordeling, når nye bestyrelsesmedlemmer fremadrettet skal vælges. Næste valg til bestyrelsen finder sted i april 2020 og bestyrelsen stiler efter at opnå det ønskede måltal ved denne lejlighed.

Den øverste ledelsesgruppe i DIS benævnes Executive Team og består af 6 medlemmer. Erhvervsstyrelsen har angivet, at en ligelig kønsfordeling i en gruppe med 6 medlemmer er opnået ved en fordeling mellem kønnene på 4/2. Ledelsesgruppen stiler efter at opnå dette måltal. Executive Team består p.t. af 3 mandlige og 3 kvindelige medlemmer. Måltallet er dermed opfyldt.

### **Redegørelse for god fondsledelse, jf. årsregnskabsloven § 77 a**

Det følger af §60 i lov om erhvervsdrivende fonde, at bestyrelsen skal redegøre for, hvorledes den forholder sig til de af Komitéen for god Fondsledelse udarbejdede Anbefalinger for god Fondsledelse. I henhold til

Årsregnskabslovens § 77a skal fonden medtage bestyrelsens redegørelse for god fondsledelse i årsrapporten, hvilket sker i nedenstående skema.

Denne redegørelse omhandler regnskabsåret 1. januar 2018 – 31. december 2018 og udgør en bestanddel af ledelsesberetningen i årsrapporten. Redegørelsen er ikke omfattet af revisionspåtegningen på fondens årsrapport.

Skema for "Lovpligtig redegørelse om god fondsledelse, jf. årsregnskabslovens § 77 a"

Anbefaling	Fonden følger	Fonden følger ikke Fonden forklarer	Ikke relevant
<b>1. Åbenhed og kommunikation</b>			
1.1. Det <b>anbefales</b> , at bestyrelsen vedtager retningslinjer for ekstern kommunikation, herunder hvem, der kan, og skal udtale sig til offentligheden på den erhvervsdrivende fonds vegne, og om hvilke forhold. Retningslinjerne skal imødekomme behovet for åbenhed og interessenternes behov og mulighed for at opnå relevant opdateret information om fondens forhold.	X		
<b>2. Bestyrelsens opgaver og ansvar</b>			
<b>2.1 Overordnede opgaver og ansvar</b>			
2.1.1 Det <b>anbefales</b> , at bestyrelsen med henblik på at sikre den erhvervsdrivende fonds virke i overensstemmelse med fondens formål og interesser mindst en gang årligt tager stilling til fondens overordnede strategi og uddelingspolitik med udgangspunkt i vedtægten.	X	Strategien fastlægges årligt, men Fonden DIS foretager ikke uddelinger. Af markedsmæssige grunde giver Fonden DIS' amerikanske kontor rabat på listeprisen i form af scholarships til udvalgte amerikanske studerende, men der er ikke tale om uddelinger i almindelig forstand. Fondens eventuelle overskud anvendes udelukkende til at opfylde formålet i Fondens vedtægter.	

Anbefaling	Fonden følger	Fonden følger ikke Fonden forklarer	Ikke relevant
<b>2.2 Formanden og næstformanden for bestyrelsen</b>			
2.2.1 Det <b>anbefales</b> , at bestyrelsesformanden organiserer, indkalder og leder bestyrelsesmøderne med henblik på at sikre et effektivt bestyrelsesarbejde og skabe de bedst mulige forudsætninger for bestyrelsesmedlemmernes arbejde enkeltvis og samlet.	X		
2.2.2 Det <b>anbefales</b> , at hvis bestyrelsen – ud over formandshvervet – undtagelsesvis anmoder bestyrelsesformanden om at udføre særlige driftsopgaver for den erhvervsdrivende fond, bør der foreligge en bestyrelsesbeslutning, der sikrer, at bestyrelsen bevarer den uafhængige overordnede ledelse og kontrolfunktion. Der bør sikres en forsvarlig arbejdsdeling mellem formanden, næstformanden, den øvrige bestyrelse og en eventuel direktion.	X		
<b>2.3 Bestyrelsens sammensætning og organisering</b>			
2.3.1 Det <b>anbefales</b> , at bestyrelsen løbende vurderer og fastlægger, hvilke kompetencer bestyrelsen skal råde over for bedst muligt at kunne udføre de opgaver, der påhviler bestyrelsen.	X		
2.3.2 Det <b>anbefales</b> , at bestyrelsen med respekt af en eventuel udpegningsret i vedtægten sikrer en struktureret, grundig og gennemskuelig proces for udvælgelse og indstilling af kandidater til bestyrelsen.	X		
2.3.3 Det <b>anbefales</b> , at bestyrelsesmedlemmer udpeges på baggrund af deres personlige egenskaber og kompetencer under hensyn til bestyrelsens samlede kompetencer, samt at der ved sammensætning og indstilling af nye bestyrelsesmedlemmer tages hensyn til behovet for fornyelse – sammenholdt med behovet for kontinuitet – og til behovet for mangfoldighed i relation til bl.a. erhvervs- og uddelingserfaring, alder og køn.	X		
2.3.4 Det <b>anbefales</b> , at der årligt i ledelsesberetningen, og på den erhvervsdrivende fonds eventuelle hjemmeside, redegøres for sammensætningen af bestyrelsen, herunder for mangfoldighed, samt at der gives følgende oplysninger om hvert af bestyrelsens medlemmer: <ul style="list-style-type: none"> <li>• den pågældendes navn og stilling,</li> <li>• den pågældendes alder og køn,</li> </ul>	X		

Anbefaling	Fonden følger	Fonden følger ikke Fonden forklarer	Ikke relevant
<ul style="list-style-type: none"> <li>• dato for indtræden i bestyrelsen, hvorvidt genvalg af medlemmet har fundet sted, og udløb af den aktuelle valgperiode,</li> <li>• medlemmets eventuelle særlige kompetencer,</li> <li>• den pågældendes øvrige ledelseshverv, herunder poster i direktioner, bestyrelser og tilsynsråd, inklusive ledelsesudvalg, i danske og udenlandske fonde, virksomheder, institutioner samt krævende organisationsopgaver,</li> <li>• hvilke medlemmer, der er udpeget af myndigheder/tilskudsyder m.v., og</li> <li>• om medlemmet anses for uafhængigt.</li> </ul>			
<p>2.3.5 Det <b>anbefales</b>, at flertallet af bestyrelsesmedlemmerne i den erhvervsdrivende fond ikke samtidig er medlemmer af bestyrelsen eller direktionen i fondens dattervirksomhed(-er), medmindre der er tale om et helejet egentligt holdingselskab.</p>		<p>Der er etableret et 100% ejet datterselskab i Stockholm, hvor der er den samme bestyrelse som i Fonden, idet strategien for Stockholm tilsiger at anvende præcis samme forretningsmodel, som den i København. Tilsvarende er gældende for et 100% ejet dansk ejendomsselskab etableret ultimo 2017, der ejer kollegier til brug for DIS og lokale studerende. Fonden og de 100% ejede dattervirksomheder drives som en integreret enhed.</p>	
<b>2.4 Uafhængighed</b>			
<p>2.4.1 Det <b>anbefales</b>, at en passende del af bestyrelsens medlemmer er uafhængige.</p> <p>Består bestyrelsen (eksklusiv medarbejdervalgte medlemmer) af op til fire medlemmer, bør mindst ét medlem være uafhængigt. Består bestyrelsen af mellem fem til otte medlemmer, bør mindst to medlemmer være uafhængige. Består bestyrelsen af ni til elleve</p>	<b>X</b>		



Anbefaling	Fonden følger	Fonden følger ikke Fonden forklarer	Ikke relevant
<p>medlemmer, bør mindst tre medlemmer være uafhængige og så fremdeles.</p> <p>Et bestyrelsesmedlem anses i denne sammenhæng ikke for uafhængig, hvis den pågældende:</p> <ul style="list-style-type: none"> <li>• er, eller inden for de seneste tre år har været, medlem af direktionen eller ledende medarbejder i fonden eller en væsentlig dattervirksomhed eller associeret virksomhed til fonden,</li> <li>• inden for de seneste fem år har modtaget større vederlag, herunder uddelinger eller andre ydelser, fra fonden/koncernen eller en dattervirksomhed eller associeret virksomhed til fonden i anden egenskab end som medlem af fondens bestyrelse eller direktion,</li> <li>• inden for det seneste år har haft en væsentlig forretningsrelation (f.eks. personlig eller indirekte som partner eller ansat, aktionær, kunde, leverandør eller ledelsesmedlem i selskaber med tilsvarende forbindelse) med fonden/koncernen eller en dattervirksomhed eller associeret virksomhed til fonden,</li> <li>• er, eller inden for de seneste tre år har været, ansat eller partner hos ekstern revisor,</li> <li>• har været medlem af fondens bestyrelse eller direktion i mere end 12 år,</li> <li>• er i nær familie med eller på anden måde står personer, som ikke betragtes som uafhængige, særligt nær,</li> <li>• er stifter eller væsentlig gavegiver, hvis fonden har til formål at yde støtte til disses familie eller andre, som står disse særligt nær, eller</li> <li>• er ledelsesmedlem i en organisation, en anden fond eller lignende, der modtager eller gentagne gange inden for de seneste fem år har modtaget væsentlige donationer fra fonden.</li> </ul>			

Anbefaling	Fonden følger	Fonden følger ikke Fonden forklarer	Ikke relevant
<b>2.5 Udpegningsperiode</b>			
2.5.1 Det <b>anbefales</b> , at bestyrelsens medlemmer som minimum udpeges for en periode på to år, og maksimalt for en periode på fire år.	X		
2.5.2 Det <b>anbefales</b> , at der for medlemmerne af bestyrelsen fastsættes en aldersgrænse, som offentliggøres i ledelsesberetningen eller på fondens hjemmeside.		Fonden har valgt ikke at fastsætte en aldersgrænse for sine bestyrelsesmedlemmer, da Fonden ikke mener, at der nødvendigvis er en sammenhæng mellem bidrag til bestyrelsesarbejdet og alder.	
<b>2.6 Evaluering af arbejdet i bestyrelsen og i direktionen</b>			
2.6.1 Det <b>anbefales</b> , at bestyrelsen fastlægger en evalueringsprocedure, hvor bestyrelsen, formanden og de individuelle medlemmers bidrag og resultater årligt evalueres, og at resultatet drøftes i bestyrelsen.		Fonden har valgt årligt at vurdere bestyrelsens samlede bidrag og resultat.	
2.6.2 Det <b>anbefales</b> , at bestyrelsen én gang årligt evaluerer en eventuel direktion og/eller administrators arbejde og resultater efter forud fastsatte klare kriterier.		Bestyrelsesformanden afholder på vegne af bestyrelsen en årlig samtale med direktøren, hvor dennes arbejde og resultater evalueres.	
<b>3. Ledelsens vederlag</b>			
3.1.1 Det <b>anbefales</b> , at medlemmer af bestyrelsen i erhvervsdrivende fonde aflønnes med et fast vederlag, samt at medlemmer af en eventuel direktion aflønnes med et fast vederlag, eventuelt kombineret med bonus, der ikke bør være afhængig af regnskabsmæssige resultater. Vederlaget bør afspejle det arbejde og ansvar, der følger af hvervet.		Direktøren har mulighed for at modtage en bonus, såfremt en række specifikke succeskriterier, herunder regnskabsmæssige, opnås.	

Anbefaling	Fonden følger	Fonden følger ikke Fonden forklarer	Ikke relevant
3.1.2 Det <b>anbefales</b> , at der i årsregnskabet gives oplysning om det samlede vederlag, hvert medlem af bestyrelsen og en eventuel direktion modtager fra den erhvervsdrivende fond og fra andre virksomheder i koncernen. Endvidere bør der oplyses om eventuelle andre vederlag som bestyrelsesmedlemmer, bortset fra medarbejderrepræsentanter i bestyrelsen, modtager for varetagelsen af opgaver for fonden, dattervirksomheder af fonden eller tilknyttede virksomheder til fonden.		Da fonden kun har én enkelt person i Direktionen, har fonden valgt at oplyse det samlede vederlag til bestyrelsen og direktionen under ét.	

- Fonden DIS foretager ikke uddelinger. Af markedsmæssige grunde giver Fonden DIS' amerikanske salgskontor rabat på listepriisen i form af scholarships til udvalgte amerikanske studerende, men der er ikke tale om uddelinger i almindelig forstand. Fondens eventuelle overskud anvendes udelukkende til at opfylde formålet i Fondens vedtægter.

### Bestyrelsens sammensætning

DIS' bestyrelse består af otte medlemmer. DIS er anerkendt af Uddannelses- og Forskningsministeriet, som udpeger et medlem af bestyrelsen. Fem medlemmer indstilles af et nomineringsudvalg nedsat af bestyrelsen, og de fem personer skal tilsammen opfylde flest mulige af følgende kriterier:

- Erfaring fra erhvervslivet med særlig hensyn til strategi, finansiell styring, marketing, jura
- Kendskab til amerikanske universiteter og colleges
- Kendskab til danske videregående uddannelsesinstitutioner
- Andre kvalifikationer fastlagt af bestyrelsen

Endvidere udpeges et medlem af DIS' undervisere og et medlem udpeges af DIS' administrative medarbejdere.

Bestyrelsen lægger vægt på mangfoldighed vurderet ud fra en række forskellige faktorer så som eksempelvis køn, uddannelse, kompetencer og erfaring.

Bestyrelsen består ultimo 2018 af følgende medlemmer:

#### **Leif Beck Fallesen, Formand** (Uafhængig)

Erhvervscommentator for TV2 News, tidligere ansvarshavende redaktør og CEO for Børsen, Danmarks førende erhvervsavis

Født: 1946

Køn: Mand

Øvrige ledelsesposter:

- Bestyrelsesformand, Investering & Studiebølg

Indtræden i bestyrelsen: April 2014

Seneste genvalg: April 2017

Udløb af den aktuelle valgperiode: April 2021

**Ian Samuel Terkildsen**, *Næstformand og repræsentant for administrative medarbejdere (Medarbejder-valgt)*

Associate Director, Study Tours and Faculty-Led Programs, DIS

Født: 1977

Køn: Mand

Øvrige ledelsesposter: n.a.

Indtræden i bestyrelsen: April 2014

Seneste genvalg: April 2015

Udløb af den aktuelle valgperiode: April 2019

**Anna Mee Allerslev** (Uafhængig)

Tidligere Borgmester for Beskæftigelses- og Integrationsforvaltningen i Københavns Kommune

Født: 1984

Køn: Kvinde

Øvrige ledelsesposter: n.a.

Indtræden i bestyrelsen: April 2014

Seneste genvalg: April 2016

Udløb af den aktuelle valgperiode: April 2020

**Anne Brandt Christensen**, *Repræsentant for undervisere (Medarbejder-valgt)*

Fuldtidsunderviser hos DIS og advokat

Født: 1969

Køn: Kvinde

Øvrige ledelsesposter:

- Bestyrelsesmedlem, Naturskolen MIR ApS (Askovfonden)
- Bestyrelsesmedlem, Transparency International Denmark
- Indehaver, Advokatfirmaet Brandt Christensen

Indtræden i bestyrelsen: April 2014

Seneste genvalg: Maj 2015

Udløb af den aktuelle valgperiode: April 2019

**Martha Johnson, PhD** (Uafhængig)

Assistant Dean, Learning Abroad at University of Minnesota

Født: 1969

Køn: Kvinde

Øvrige ledelsesposter:

- Medlem, National Advisory Council, CET
- Formand, Board of Directors, Fund for Education Abroad
- Medlem, National Executive Committee, Institute for Study Abroad at Butler University
- Medlem, Board of Directors, Forum on Education Abroad
- Executive Team, The Global Leadership League

Indtræden i bestyrelsen: April 2014

Seneste genvalg: April 2016

Udløb af den aktuelle valgperiode: April 2020

**Charlotte Mark** (Uafhængig)

Managing Director, Microsoft Development Center Copenhagen

Født: 1964

Køn: Kvinde

Øvrige ledelsesposter:

- Bestyrelsesformand, Meetingplace Wonderful Copenhagen
- Bestyrelsesmedlem, American Chamber of Commerce
- Bestyrelsesmedlem, Dansk Industri (DI) – DI Digital
- Bestyrelsesmedlem, Engineer the Future
- Bestyrelsesmedlem, Lyngby-Taarbæk Vidensby
- Medlem, Forsknings- og Uddannelsesudvalg, Dansk Industri (DI)

Indtræden i bestyrelsen: April 2014

Seneste genvalg: April 2018

Udløb af den aktuelle valgperiode: April 2022

**Anne-Marie Skov** (Uafhængig)

Direktør, Tuborgfondet

Født: 1953

Køn: Kvinde

Øvrige ledelsesposter:

- Bestyrelsesmedlem, WWF – Verdensnaturfonden, Danmark
- Bestyrelsesmedlem, Fondenes Videnscenter
- Bestyrelsesmedlem, Carlsberg Mindelegat
- Bestyrelsesmedlem, Collstrup Mindelegat
- Medlem af Følgegruppen i CBS - Center for Civil Society Studies

Indtræden i bestyrelsen: April 2014

Seneste genvalg: April 2017

Udløb af den aktuelle valgperiode: April 2021

**Anni Søborg**, *Repræsentant for Uddannelses- og Forskningsministeriet* (Uafhængig)

Chef for uddannelsesinnovation, Syddansk Universitet

Født: 1964

Køn: Kvinde

Øvrige ledelsesposter:

- Bestyrelsesmedlem, Venture Cup Denmark
- Medlem, Uddannelsesgruppen, Danske Universiteter
- Medlem, IARU Alumni Committee
- Medlem, LERU Alumni Committee
- Medlem, the Educational Board, Sino-Danish Centre for Education and Research
- Medlem, Danish National Student Administrative System Owners' Group for IT Support
- Medlem, Brugerudvalg, Danmarks Statistik

Indtræden i bestyrelsen: April 2014

Seneste genvalg: April 2018

Udløb af den aktuelle valgperiode: April 2022

### **Forventninger til fremtiden**

Uanset usikkerhed omkring dollarkursen og økonomisk stramning på amerikanske universiteter, er fortsat vækst i udlandsstudier en højt prioriteret målsætning i USA. DIS strategi er gennem fortsat kvalitetsudvikling af undervisningen inklusiv øget fokus på forskningsprojekter, kvalitetsløft af de studerendes indkvartering, innovative akademiske programmer samt stram økonomistyring, at tiltrække et stabilt og fortsat stigende antal studerende fra de mest selektive amerikanske universiteter.

I 2019 forventes dollarkurs (på grund af allerede indgåede fastkurs valutaaftaler) at falde og antal studerende i København at være på et lidt lavere niveau end i 2018 og dermed forventes tilsvarende et økonomisk resultat for 2019 på et lavere niveau end resultatet for 2018. I Stockholm forventes antallet af studerende at stige fra ca. 300 i hele 2018 inklusiv de 100 sommerstuderende til omkring 355. Denne stigning i studenterantallet forventes at afspejles i et tilsvarende forbedret økonomisk resultat for Stockholm – dog med en forventet negativ effekt fra den lavere dollarkurs i 2019.

Yderligere oplysninger om DIS aktiviteter fremgår af DIS katalog for 2018/19, som kan rekvireres, samt på hjemmesiden [www.disabroad.org](http://www.disabroad.org), der bl.a. indeholder detaljerede beskrivelser af programretninger, enkeltkurser, studieture, indkvarteringstilbud, priser, kalender mv.

Koncern- og årsregnskab 1. januar – 31. december

Resultatopgørelse

Note	TDKK	Koncern		Modervirksomhed	
		2018	2017	2018	2017
2	<b>Nettoomsætning</b>	469.739	439.360	429.296	417.003
	Andre driftsindtægter	3.104	2.886	2.184	2.105
	Produktionsomkostninger (studenteromkostninger)	-155.400	-150.039	-141.377	-140.358
3	Andre eksterne omkostninger	-38.786	-33.413	-31.206	-29.008
	<b>Bruttoresultat</b>	<b>278.656</b>	<b>258.794</b>	<b>258.898</b>	<b>249.741</b>
4	Personaleomkostninger	-162.637	-145.753	-151.317	-138.508
5	Af- og nedskrivninger af materielle anlægsaktiver	-19.330	-11.660	-12.320	-10.279
	<b>Resultat af primær drift</b>	<b>96.689</b>	<b>101.381</b>	<b>95.261</b>	<b>100.954</b>
6	Finansielle indtægter	711	1.964	608	1.859
7	Finansielle omkostninger	-7.818	-6.310	-5.450	-6.224
	<b>Resultat før skat</b>	<b>89.582</b>	<b>97.035</b>	<b>90.419</b>	<b>96.589</b>
8	Skat af årets resultat	-20.787	-21.037	-20.382	-20.883
	<b>Årets resultat</b>	<b>68.796</b>	<b>75.998</b>	<b>70.037</b>	<b>75.706</b>

Koncern- og årsregnskab 1. januar – 31. december

Balance

Note	TDKK	Koncern		Modervirksomhed	
		2018	2017	2018	2017
	<b>AKTIVER</b>				
	<b>Langfristede aktiver</b>				
	<b>Materielle aktiver</b>				
5	Grunde og bygninger	451.857	462.633	254.668	321.448
5	Andre anlæg, driftsmateriel og inventar	15.884	14.500	11.843	4.876
		<u>467.741</u>	<u>477.133</u>	<u>266.511</u>	<u>326.324</u>
	<b>Øvrige langfristede aktiver</b>				
9	Kapitalandele i dattervirksomheder	0	0	68.238	36.629
10	Andre tilgodehavender (deposita)	11.541	10.228	11.320	9.998
11	Udskudte skatteaktiver	3.423	2.490	3.252	2.401
		<u>14.964</u>	<u>12.719</u>	<u>82.810</u>	<u>49.028</u>
	<b>Langfristede aktiver i alt</b>	<b><u>482.705</u></b>	<b><u>489.851</u></b>	<b><u>349.321</u></b>	<b><u>375.352</u></b>
	<b>Kortfristede aktiver</b>				
	Tilgodehavender fra salg og tjenesteydelser	2.051	1.866	2.050	1.786
	Tilgodehavender hos dattervirksomheder	0	0	40.168	44.468
12	Andre tilgodehavender	5.904	32.279	5.285	32.140
13	Periodeafgrænsningsposter	10.667	11.617	8.330	9.196
		<u>18.621</u>	<u>45.761</u>	<u>55.834</u>	<u>87.590</u>
	Likvide beholdninger	<u>271.752</u>	<u>173.606</u>	<u>258.899</u>	<u>162.261</u>
	<b>Kortfristede aktiver i alt</b>	<b><u>290.373</u></b>	<b><u>219.367</u></b>	<b><u>314.732</u></b>	<b><u>249.852</u></b>
	<b>AKTIVER I ALT</b>	<b><u>773.079</u></b>	<b><u>709.218</u></b>	<b><u>664.053</u></b>	<b><u>625.204</u></b>



Koncern- og årsregnskab 1. januar – 31. december

Balance

Note	TDKK	Koncern		Modervirksomhed	
		2018	2017	2018	2017
	<b>PASSIVER</b>				
	<b>Egenkapital</b>				
	Grundkapital	2.033	2.033	2.033	2.033
	Særlig reservefond jf. vedtægternes §4 stk. 2	20.000	20.000	20.000	20.000
	Dagsværdireserve af sikringsinstrumenter	-22.852	15.964	-19.932	15.964
	Overført akkumuleret resultat	326.407	257.815	326.665	256.628
	<b>Egenkapital i alt pr. 31. december</b>	<b>325.589</b>	<b>295.813</b>	<b>328.765</b>	<b>294.625</b>
	<b>Hensatte forpligtelser</b>				
	Udskudt skat	5.170	5.994	0	0
	Andre hensatte forpligtelser	1.320	394	440	304
	<b>Hensatte forpligtelser i alt</b>	<b>6.491</b>	<b>6.387</b>	<b>440</b>	<b>304</b>
	<b>Langfristede forpligtelser</b>				
14	Realkreditinstitutter	225.713	229.719	134.807	166.484
	<b>Langfristede forpligtelser i alt</b>	<b>225.713</b>	<b>229.719</b>	<b>134.807</b>	<b>166.484</b>
	<b>Kortfristede forpligtelser</b>				
14	Realkreditinstitutter	4.006	4.111	4.006	4.111
	Forudbetalinger fra universiteter og studerende	145.267	120.254	135.896	112.090
	Kreditorer og skyldige omkostninger	14.942	15.494	14.495	12.347
	Fondsskat	5.058	14.457	5.010	14.457
15	Anden gæld	45.540	22.403	40.203	20.776
	Periodeafgrænsningsposter	473	580	430	9
	<b>Kortfristede forpligtelser i alt</b>	<b>215.286</b>	<b>177.299</b>	<b>200.040</b>	<b>163.791</b>
	<b>Gældsforpligtelser i alt</b>	<b>447.490</b>	<b>413.405</b>	<b>335.287</b>	<b>330.579</b>
	<b>PASSIVER I ALT</b>	<b>773.079</b>	<b>709.218</b>	<b>664.053</b>	<b>625.204</b>
	Afstemning af aktiver og passiver	0	0	0	0

Koncern- og årsregnskab 1. januar – 31. december

Resultatdisponering

TDKK	Koncern		Modervirksomhed	
	2018	2017	2018	2017
Årets resultat	68.796	75.998	70.037	75.706
Anvendt således:				
Overføres til næste år	68.796	75.998	70.037	75.706
	<b>68.796</b>	<b>75.998</b>	<b>70.037</b>	<b>75.706</b>

Egenkapitalopgørelse

Koncern

TDKK	Grund- kapital	Særlig reservefond jf.	Overført resultat	I alt
Egenkapital 1. januar 2018	2.033	20.000	257.815	279.849
Akkumuleret effekt af ændring i anvendt regnskabspraksis	0	0	-204	-204
Korrigeret egenkapital 1. januar 2018	2.033	20.000	257.612	279.645
Overført, jf. resultatdisponering	0	0	68.796	68.796
<b>Egenkapital før dagsværdiregulering</b>	<b>2.033</b>	<b>20.000</b>	<b>326.407</b>	<b>348.440</b>
Dagsværdi af sikringsinstrumenter pr. 1. januar	0	0	15.952	15.952
Årets dagsværdiregulering af terminskontrakter	0	0	-44.626	-44.626
Årets ændring i udskudt skat, terminskontrakter	0	0	9.818	9.818
Årets dagsværdiregulering af rente- og valutaswap	0	0	-5.138	-5.138
Årets ændring i udskudt skat, rente- og valutaswap	0	0	1.142	1.142
Dagsværdi af sikringsinstrumenter pr. 31. december	0	0	-22.852	-22.852
<b>Egenkapital 31. december 2018</b>	<b>2.033</b>	<b>20.000</b>	<b>303.555</b>	<b>325.589</b>

Grundkapitalen har været uændret igennem de sidste 5 år

Koncern- og årsregnskab 1. januar – 31. december

Modervirksomhed

TDKK	Grund- kapital	Særlig reservefond jf.	Overført resultat	I alt
Egenkapital 1. januar 2018	2.033	20.000	257.815	279.849
Akkumuleret effekt af ændring i anvendt regnskabspraksis	0	0	-1.188	-1.188
Korrigeret egenkapital 1. januar 2018	2.033	20.000	256.628	278.661
Overført, jf. resultatdisponering	0	0	70.037	70.037
<b>Egenkapital før dagsværdiregulering</b>	<b>2.033</b>	<b>20.000</b>	<b>326.665</b>	<b>348.698</b>
Dagsværdi af sikringsinstrumenter pr. 1. januar	0	0	15.952	15.952
Årets dagsværdiregulering af terminskontrakter	0	0	-44.626	-44.626
Årets ændring i udskudt skat, terminskontrakter	0	0	9.818	9.818
Årets dagsværdiregulering af rente- og valutaswap	0	0	-2.219	-2.219
Årets ændring i udskudt skat, rente- og valutaswap	0	0	1.142	1.142
Dagsværdi af sikringsinstrumenter pr. 31. december	0	0	-19.932	-19.932
<b>Egenkapital 31. december 2018</b>	<b>2.033</b>	<b>20.000</b>	<b>306.732</b>	<b>328.765</b>

Grundkapitalen har været uændret igennem de sidste 5 år

Koncern- og årsregnskab 1. januar – 31. december

Pengestrømsopgørelse

	<b>Koncern</b>	
	<b>2018</b>	<b>2017</b>
<b>TDKK</b>		
Årets resultat	68.796	75.998
Akkumuleret effekt af ændring i anvendt regnskabspraksis	1.188	0
Reguleringer	47.223	37.043
Ændring i driftskapital	36.889	-14.795
<b>Pengestrømme fra driftsaktiviteten før finansielle poster</b>	<b>154.095</b>	<b>98.246</b>
Renteindbetalinger	711	1.964
Renteudbetalinger	-7.818	-6.310
Kursreguleringer mv.	133	51
Betaling af fondsskat	-21.085	-26.241
<b>Pengestrømme fra driftsaktiviteten</b>	<b>126.037</b>	<b>67.710</b>
Køb af materielle anlægsaktiver	-22.468	-179.332
Køb af finansielle anlægsaktiver	0	-32.629
Forskydning i deposita	-1.313	-1.186
Forudbetalinger af aktiver	0	15.969
<b>Pengestrømme fra investeringsaktiviteten</b>	<b>-23.780</b>	<b>-197.179</b>
Afdrag på realkreditlån mv.	-4.111	-4.157
Optagelse af realkreditlån	0	148.090
<b>Pengestrømme fra finansieringsaktiviteten</b>	<b>-4.111</b>	<b>143.932</b>
<b>Årets pengestrøm</b>	<b>98.146</b>	<b>14.464</b>
<b>Likvide beholdninger pr. 1. januar</b>	<b>173.606</b>	<b>159.143</b>
Årets pengestrøm	98.146	14.464
<b>Likvide beholdninger pr. 31. december</b>	<b>271.752</b>	<b>173.606</b>

## Koncern- og årsregnskab 1. januar – 31. december

### Noter

#### 1. Anvendt regnskabspraksis

Årsrapporten for Fonden DIS – Danish Institute for Study Abroad er aflagt i overensstemmelse med årsregnskabslovens bestemmelser for klasse C-virksomheder (stor).

Der er i 2018 foretaget en ændring i regnskabspraksis for indregning af kapitalandele i dattervirksomheder fra indre værdis metode til kostprismetoden i moderselskabsregnskabet. Regnskabspraksis er ændret da ledelsen anser kostprismetoden for mere retvisende i forhold til præsentationen af et moderselskabsregnskab.

Ændringen har påvirket resultat for 2017 med -292 TDKK, kapitalandele med -1.188 TDKK og primo egenkapitalen med -1.188 TDKK. For 2018 har ændringen påvirket resultatet med +1.445 TDKK, kapitalandele med +257 TDKK og egenkapitalen med +257 TDKK.

Ændringen i regnskabspraksis har ikke haft indvirkning på årets regnskabstal. Der er foretaget tilpasning af sammenligningstallene for 2017 ligesom nøgletallene er opdateret.

#### Koncernregnskab

Koncernregnskabet omfatter modervirksomheden Fonden DIS – Danish Institute for Study Abroad, dattervirksomhederne DIS Properties ApS og DIS Stockholm AB, hvori Fonden DIS besidder 100 % af stemmerettighederne.

Koncernregnskabet er udarbejdet som et sammendrag af moderfondens og dattervirksomhedernes regnskaber opgjort efter koncernens regnskabspraksis, elimineret for koncerninterne indtægter og omkostninger, aktiebesiddelser, interne mellemværender og udbytter samt realiserede og urealiserede fortjenester ved transaktioner mellem de konsoliderede virksomheder. I koncernregnskabet indregnes dattervirksomhedernes regnskabsposter 100 %.

### **Omregning af fremmed valuta**

Transaktioner i fremmed valuta omregnes ved første indregning til transaktionsdagens kurs. Valutakursdifferencer, der opstår mellem transaktionsdagens kurs og kursen på betalingsdagen, indregnes i resultatopgørelsen som en finansiell post. Hvis valutapositioner anses for sikring af fremtidige pengestrømme, indregnes værdireguleringerne direkte på egenkapitalen.

Tilgodehavender, gæld og andre monetære poster i fremmed valuta omregnes til balancedagens kurs. Forskellen mellem balancedagens kurs og kursen på tidspunktet for tilgodehavendets eller gældens opståen indregnes i resultatopgørelsen under finansielle indtægter og omkostninger.

Udenlandske dattervirksomheder anses for at være selvstændige enheder. Resultatopgørelserne omregnes til en gennemsnitlig valutakurs for måneden, og balanceposterne omregnes til balancedagens valutakurser. Kursdifferencer, opstået ved omregning af udenlandske dattervirksomheders egenkapital ved årets begyndelse til balancedagens valutakurser og ved omregning af resultatopgørelser fra gennemsnitskurser til balancedagens valutakurser, indregnes direkte i egenkapitalen.

Kursregulering af mellemværender med selvstændige udenlandske dattervirksomheder, der anses for en del af den samlede investering i dattervirksomheden, indregnes direkte i egenkapitalen. Tilsvarende indregnes valutakursgevinster og –tab på lån og afledte finansielle instrumenter indgået til kurssikring af udenlandske dattervirksomheder direkte i egenkapitalen.

Anlægsaktiver, der er købt i fremmed valuta, måles til kursen på transaktionsdagen.

### **Afledte finansielle instrumenter**

Ændring i dagsværdi af afledte finansielle instrumenter (valutaterminsforrentninger) indregnes i resultatopgørelsen, medmindre valutaterminsforretningen opfylder kriterierne for regnskabsmæssig afdækning af fremtidige pengestrømme, jf. nedenfor.

Ændring i dagsværdien af valutaterminsforretninger, der opfylder betingelserne for sikring af fremtidige pengestrømme, indregnes under andre tilgodehavender eller anden gæld samt i egenkapitalen under særlige poster. Resultaterer valutaterminsforretningerne i indtægter eller omkostninger, overføres det beløb, som er anført under egenkapitalen, til resultatopgørelsen i den periode, hvor de sikrede pengestrømme påvirker resultatopgørelsen.

## **RESULTATOPGØRELSEN**

### **Nettoomsætning**

Nettoomsætningen ved undervisning indregnes i resultatopgørelsen, når ydelserne har fundet sted. Alle former for afgivne rabatter indregnes i nettoomsætningen.

### **Andre driftsindtægter**

Andre driftsindtægter omfatter huslejeindtægter fra eksterne lejere i fondens ejendomme.

### **Produktionsomkostninger**

Produktionsomkostninger omfatter studenteromkostninger, herunder omkostninger til indlogering, kost, transport, studieture i Danmark, Sverige og resten af Europa samt omkostninger til undervisningslokaler og undervisningsmaterialer.

### **Andre eksterne omkostninger**

Andre eksterne omkostninger omfatter omkostninger til distribution, salg, reklame, administration, lokaler, tab på debitorer, operationelle leasingomkostninger mv.

### **Finansielle poster**

Finansielle indtægter og omkostninger indregnes i resultatopgørelsen med de beløb, der vedrører regnskabsåret. Finansielle poster omfatter renteindtægter og –omkostninger, realiserede og urealiserede kursgevinster og –tab vedrørende værdipapirer, gæld og transaktioner i fremmed valuta samt amortisering af realkreditlån og udbytte af kapitalandele i dattervirksomheder.

### **Skat af årets resultat**

Årets skat, som består af årets aktuelle skat og forskydning i udskudt skat, indregnes i resultatopgørelsen med den del, der kan henføres til årets resultat, og direkte på egenkapitalen med den del, der kan henføres til posteringer direkte på egenkapitalen.

## **BALANCEN**

### **Materielle anlægsaktiver**

Materielle anlægsaktiver måles til kostpris med fradrag af foretagne af- og nedskrivninger. Der afskrives lineært over 3 – 10 år.

Bygninger afskrives over 50 år og installationer afskrives over 10 år. Der afskrives ikke på grunde.

Fortjeneste eller tab ved afhændelse af materielle anlægsaktiver opgøres som forskellen mellem salgspris med fradrag af salgsomkostninger og den regnskabsmæssige værdi på salgstidspunktet. Fortjeneste eller tab indregnes i resultatopgørelsen under henholdsvis andre driftsindtægter og andre driftsomkostninger.

### **Leasingkontrakter**

Ydelser i forbindelse med operationel leasing og øvrige lejeaftaler indregnes i resultatopgørelsen over kontraktens løbetid. Koncernens samlede forpligtelser vedrørende operationelle leasing- og lejeaftaler oplyses under eventualposter mv.

### **Udbytte i modervirksomhedens årsregnskab**

Udbytte fra kapitalandele i dattervirksomheder, der måles til kostpris, indtægtsføres i modervirksomhedens resultatopgørelse i det regnskabsår, hvor udbyttet deklarerer. Overstiger det modtagne udbytte den forholdsmæssige andel af årets resultat, eller overstiger den regnskabsmæssige værdi af kapitalandele den forholdsmæssige andel af nettoaktiverne i den underliggende virksomhed, anses dette som en indikation på værdiforringelse, der giver anledning til at udarbejde nedskrivningstest.

### **Kapitalandele i dattervirksomheder**

Kapitalandele i dattervirksomheder måles til kostpris. Hvor kostprisen overstiger genindvindingsværdien, nedskrives til denne lavere værdi. Der udarbejdes nedskrivningstest, hvis det modtagne udbytte overstiger den forholdsmæssige andel af årets resultat, eller hvis den regnskabsmæssige værdi af kapitalandele overstiger den forholdsmæssige andel af nettoaktiverne i den underliggende virksomhed.



### **Tilgodehavender**

Tilgodehavender måles til amortiseret kostpris, hvilket sædvanligvis svarer til nominel værdi. Der nedskrives til imødegåelse af forventede tab til nettorealiseringsværdien.

### **Periodeafgrænsningsposter**

Periodeafgrænsningsposter, indregnet under kortfristede aktiver, omfatter afholdte omkostninger vedrørende efterfølgende regnskabsår.

### **Selskabsskat og udskudt skat**

Aktuelle skatteforpligtelser og tilgodehavende aktuel skat indregnes i balancen som beregnet skat af årets skattepligtige indkomst, reguleret for skat af tidligere års skattepligtige indkomster samt for betalte á conto skatter.

Udskudt skat måles efter den balanceorienterede gældsmetode af alle midlertidige forskelle mellem regnskabsmæssig og skattemæssig værdi af aktiver og forpligtelser. I de tilfælde, hvor opgørelse af skatteværdien kan foretages af forskellige beskatningsregler, måles udskudt skat på grundlag af den af ledelsen planlagte anvendelse af aktivet, henholdsvis afvikling af forpligtelsen.

Udskudte skatteaktiver, herunder skatteværdien af fremførselsberettigede skattemæssige underskud, indregnes med den værdi, hvortil de forventes at blive anvendt, enten ved udligning i skat af fremtidig indtjening eller ved modregning i udskudte skatteforpligtelser inden for samme juridiske skatteenhed og jurisdiktion.

Der foretages regulering af udskudt skat vedrørende foretagne eliminerings af urealiserede koncernintern avancer og –tab.

Udskudt skat måles på grundlag af de skatteregler og skattesatser i de respektive lande, der med balancedagens lovgivning vil være gældende, når den udskudte skat forventes udløst som aktuel skat.

### **Gældsforpligtelser**

Prioritetsgæld er målt til amortiseret kostpris, der for kontantlån svarer til lånets restgæld. For obligationslån svarer amortiseret kostpris til en restgæld beregnet som lånets underliggende kontantværdi på låneoptagelsestidspunktet reguleret med en over afdragstiden foretaget afskrivning af lånets kursregulering på optagelsestidspunktet.

Gæld i øvrigt er målt til amortiseret kostpris svarende til nominel værdi.

### **Pengestrømsopgørelse**

Pengestrømsopgørelsen viser koncernens pengestrømme fordelt på drifts-, investerings- og finansieringsaktivitet for året, årets forskydning i likvider og koncernens likvider ved årets begyndelse og slutning.

#### **Pengestrøm fra driftsaktivitet**

Pengestrømme fra driftsaktivitet opgøres som koncernens andel af resultatet reguleret for ikke-kontante driftsposter, ændring i driftskapital og betalt selskabsskat.

#### **Pengestrømme fra investeringsaktivitet**

Pengestrømme fra investeringsaktivitet omfatter betaling i forbindelse med køb og salg af virksomheder og aktiviteter samt køb og salg af immaterielle, materielle og finansielle aktiver.

#### **Pengestrømme fra finansieringsaktivitet**

Pengestrømme fra finansieringsaktivitet omfatter ændringer i størrelse eller sammensætning af koncernens aktiekapital og omkostninger forbundet hermed samt optagelse af lån, afdrag på rentebærende gæld og betaling af udbytte til selskabsdeltagere.

### **Likvider**

Likvider omfatter likvide beholdninger og kortfristede værdipapirer med en løbetid under 3 måneder, og som uden hindring kan omsættes til likvide beholdninger, og hvorpå der kun er ubetydelige risici for værdiændringer.

## 2. Nettoomsætning

	Koncern		Modervirksomhed	
	2018	2017	2018	2017
USD-kurs primo	620,77	705,28	620,77	705,28
USD-kurs ultimo	651,94	620,77	651,94	620,77

### Segmentoplysninger – koncern

#### Aktiviteter - primært segment

TDKK	Tuition	Housing	Study tours	Ikke fordelt	Koncern i alt
<b>2018</b>					
Nettoomsætning	344.173	122.327	1.787	1.451	469.739
<b>2017</b>					
Nettoomsætning	326.037	109.932	2.642	749	439.360

#### Geografisk - sekundært segment

TDKK	Danmark	Sverige	Koncern i alt
<b>2018</b>			
Nettoomsætning	433.880	35.859	469.739
<b>2017</b>			
Nettoomsætning	417.003	22.357	439.360

## 3. Honorar til generalforsamlingsvalgt revisor

	Koncern		Modervirksomhed	
	2018	2017	2018	2017
TDKK				
Honorar vedrørende lovpligtig revision	536	533	323	251
Skattemæssig rådgivning	56	63	44	44
Andre erklæringsopgaver med sikkerhed	0	0	0	0
Andre ydelser	18	158	16	136
	<u>609</u>	<u>753</u>	<u>383</u>	<u>431</u>

**4. Personalemkostninger**

	<b>Koncern</b>		<b>Modervirksomhed</b>	
	<b>2018</b>	<b>2017</b>	<b>2018</b>	<b>2017</b>
TDKK				
Gager og lønninger	139.174	124.621	131.099	119.187
Vederlag til direktion og bestyrelse	4.051	4.032	4.051	4.032
Pensioner	9.595	8.431	9.126	8.226
Sociale omkostninger	2.585	1.938	-34	420
Lønsumsafgift	6.140	5.741	6.134	5.739
Andre personaleomkostninger	1.093	989	940	904
	<u>162.637</u>	<u>145.753</u>	<u>151.317</u>	<u>138.508</u>
Gennemsnitligt antal fuldtidsbeskæftigede	<u>259</u>	<u>245</u>	<u>239</u>	<u>232</u>

Da fonden kun har én enkelt person i direktionen, har fonden valgt at oplyse det samlede vederlag til bestyrelsen og direktionen under ét.

## 5. Grunde og bygninger

Ejendommene samlet	Koncern		Modervirksomhed	
	2018	2017	2018	2017
<b>Anskaffelsessum</b>				
Saldo pr. 1. januar	505.112	301.165	363.926	301.165
Tilgang i årets løb	3.725	203.947	1.392	62.761
Afgang i årets løb	0	0	-59.280	0
<b>Saldo pr. 31. december</b>	<b>508.837</b>	<b>505.112</b>	<b>306.038</b>	<b>363.926</b>
<b>Af- og nedskrivninger</b>				
Saldo pr. 1. januar	42.479	33.749	42.479	33.749
Af- og nedskrivninger på afhændede aktiver	0	0	0	0
Årets af- og nedskrivninger	14.501	8.730	8.892	8.730
<b>Saldo pr. 31. december</b>	<b>56.980</b>	<b>42.479</b>	<b>51.370</b>	<b>42.479</b>
<b>Bogført værdi pr. 31. december</b>	<b>451.857</b>	<b>462.633</b>	<b>254.668</b>	<b>321.448</b>

### Øvrige materielle anlægsaktiver

Øvrige materielle anlægsaktiver	Koncern		Modervirksomhed	
	2018	2017	2018	2017
<b>Anskaffelsessum</b>				
Saldo pr. 1. januar	19.894	12.158	8.597	5.300
Tilgang i årets løb	10.909	8.014	10.395	3.296
Afgang i årets løb	-4.495	0	0	0
<b>Saldo pr. 31. december</b>	<b>26.308</b>	<b>20.172</b>	<b>18.991</b>	<b>8.597</b>
<b>Af- og nedskrivninger</b>				
Saldo pr. 1. januar	5.596	2.742	3.720	2.171
Af- og nedskrivninger på afhændede aktiver	0	0	0	0
Årets af- og nedskrivninger	4.828	2.930	3.428	1.550
<b>Saldo pr. 31. december</b>	<b>10.425</b>	<b>5.673</b>	<b>7.149</b>	<b>3.720</b>
<b>Bogført værdi pr. 31. december</b>	<b>15.884</b>	<b>14.500</b>	<b>11.843</b>	<b>4.876</b>

## 6. Finansielle indtægter

	Koncern		Modervirksomhed	
	2018	2017	2018	2017
Valutakursgevinster	296	447	193	342
Andre finansielle indtægter	415	1.517	415	1.517
	<b>711</b>	<b>1.964</b>	<b>608</b>	<b>1.859</b>

## 7. Finansielle omkostninger

	Koncern		Modervirksomhed	
	2018	2017	2018	2017
Renter på realkreditlån	5.615	2.509	3.465	2.509
Valutakurstab	636	1.981	513	1.949
Andre finansielle omkostninger	1.568	1.819	1.472	1.765
	<b>7.818</b>	<b>6.310</b>	<b>5.450</b>	<b>6.224</b>

## 8. Skat af årets resultat

	Koncern		Modervirksomhed	
	2018	2017	2018	2017
Skat af årets skattepligtige indkomst	19.485	22.000	19.081	21.846
Årets regulering af udskudt skat	851	-69	851	-69
Regulering skat tidligere år	451	-894	451	-894
	<b>20.787</b>	<b>21.037</b>	<b>20.382</b>	<b>20.883</b>

## 9. Kapitalandele i dattervirksomheder

	Modervirksomhed	
	2018	2017
Kostpris 1. januar	36.629	4.000
Tilgang, kapitalandele	31.609	32.629
Afgang, kapitalandele	0	0
<b>Kostpris 31. december</b>	<b>68.238</b>	<b>36.629</b>

Navn og hjemsted	Stemme- og ejerandel	Resultat TDKK	Egenkapital TDKK
DIS Stockholm AB	100%	1.256	6.240
DIS Properties ApS	100%	-2.497	51.910

## 10. Andre tilgodehavender (deposita)

	Koncern		Modervirksomhed	
	2018	2017	2018	2017
Saldo pr. 1. januar	10.219	9.035	9.998	8.805
Årets tilgang	2.411	1.593	2.411	1.593
Årets afgang	1.090	400	1.090	400
<b>Saldo pr. 31. december</b>	<b>11.541</b>	<b>10.228</b>	<b>11.320</b>	<b>9.998</b>

### 11. Udskudt skatteaktiv

	Koncern		Modervirksomhed	
	2018	2017	2018	2017
Udskudt skat primo	2.401	2.321	2.401	2.321
Årets resultatopgørelse regulering	1.022	169	851	80
Årets egenkapital regulering	0	0	0	0
	<b>3.423</b>	<b>2.490</b>	<b>3.252</b>	<b>2.401</b>

### 12. Andre tilgodehavender

	Koncern		Modervirksomhed	
	2018	2017	2018	2017
Tilgodehavender stab og lærere	619	88	1	29
Tilgodehavender fra Københavns Kommune vedr. byfornyelse	5.043	5.366	5.043	5.366
Værdi af terminskontrakter	0	25.911	0	25.911
Øvrige tilgodehavender	242	913	242	834
	<b>5.904</b>	<b>32.279</b>	<b>5.285</b>	<b>32.140</b>

### 13. Periodeafgrænsningsposter

	Koncern		Modervirksomhed	
	2018	2017	2018	2017
Forudbetalinger	10.432	11.495	8.095	9.074
Lagre	235	122	235	122
	<b>10.667</b>	<b>11.617</b>	<b>8.330</b>	<b>9.196</b>

### 14. Gæld til realkreditinstitutter

	Koncern		Modervirksomhed	
	2018	2017	2018	2017
Langfristede gældsforpligtelser	225.713	229.719	134.807	166.484
Kortfristede gældsforpligtelser	4.006	4.111	4.006	4.111
	<b>229.720</b>	<b>233.830</b>	<b>138.814</b>	<b>170.595</b>
Langfristede gældsforpligtelser, der forfalder efter 5 år fra regnskabsårets udløb (regnskabsmæssig værdi)	<b>197.073</b>	<b>206.558</b>	<b>113.273</b>	<b>145.695</b>

## 15. Anden gæld

	Koncern		Modervirksomhed	
	2018	2017	2018	2017
Modtagne kortfristede deposita	1.938	3.001	1.938	2.254
Dagsværdi af terminskontrakter	29.312	5.459	25.570	5.459
Anden gæld	14.289	13.943	12.695	13.063
	<b>45.540</b>	<b>22.403</b>	<b>40.203</b>	<b>20.776</b>

## 16. Sikkerhedsstillelser, eventualforpligtelser og kontraktlige forpligtelser

	Koncern		Modervirksomhed	
	Forpligtelse	Heraf forfalden i	Forpligtelse	Heraf forfalden i
		2019		2019
Leasingforpligtelser	68	41	0	0
Husleje Vestergade 10	2.680	2.680	2.680	2.680
Husleje Vestergade 23 / Frederiksberggade 24	74.703	5.893	74.703	5.893
Husleje Nørregade 7	489	419	489	419
Husleje Studiestræde 3	0	0	0	0
Husleje kollegier, værelser og lejligheder	51.508	21.250	42.265	19.073
Husleje Melodislingan	11.575	4.480	0	0
	<b>141.023</b>	<b>34.764</b>	<b>120.137</b>	<b>28.065</b>

Til sikkerhed for gæld til realkreditinstitutter 229.720 TDKK er der givet pant i grunde og bygninger, hvis regnskabsmæssige værdi pr. 31. december udgør 451.857 TDKK

Koncernen har ejerpantebreve på 57.716 TDKK, der giver pant i koncernens grunde og bygninger. Heraf er ejerpantebrev på i alt 13.175 TDKK deponeret til sikkerhed for bankgæld. Ejerpantebreve på i alt 44.541 TDKK er tinglyst på ejendommene Studiestræde 21 og Gasværksvej 11+11 A og i koncernens besiddelse.

Fonden DIS har afgivet en støtteerklæring, hvor Fonden DIS understøtter at DIS Properties ApS og DIS Mønten ApS kan afholde alle sine forpligtelser som de forfalder frem til tidspunktet i 2020 hvor Dis Properties ApS' og DIS Mønten ApS' årsrapport for 2019 aflægges.



## 17. Nærtstående parter

Fonden DIS – Danish Institute for Study Abroad har i regnskabsåret haft følgende transaktioner med nærtstående parter:

<u>Nærtstående part</u>	<u>Grundlag for nærtstående part</u>	<u>Indhold af transaktion</u>	<u>2018 TDKK</u>
DIS Stockholm AB	Dattervirksomhed	Koncernoverførelser	30.727
DIS Stockholm AB	Dattervirksomhed	Betaling af driftsomkostninger	7.654
DIS Stockholm AB	Dattervirksomhed	Modtagne indbetalinger fra universiteter og studerende	-38.856
DIS Stockholm AB	Dattervirksomhed	Markedsmodningstilskud	-55
DIS Stockholm AB	Dattervirksomhed	Administrationshonorar	441
DIS Properties ApS	Dattervirksomhed	Koncernoverførelser	2.500
DIS Properties ApS	Dattervirksomhed	Investering i anlægsaktiver	42.118
DIS Properties ApS	Dattervirksomhed	Betaling af driftsomkostninger	1.426
DIS Properties ApS	Dattervirksomhed	Modtagne indbetalinger fra lejere	-8.045
DIS Properties ApS	Dattervirksomhed	Administrationshonorar	385

**18. Reguleringer, pengestrømsopgørelse**

	<b>Koncern</b>	
	<b>2018</b>	<b>2017</b>
Afskrivninger	19.330	11.660
Finansielle indtægter	-711	-1.964
Finansielle omkostninger	7.818	6.310
Skat af årets resultat	20.787	21.037
<b>Reguleringer i alt</b>	<b>47.223</b>	<b>37.043</b>

**19. Ændringer i driftskapital, pengestrømsopgørelse**

	<b>Koncern</b>	
	<b>2018</b>	<b>2017</b>
Forskydninger i tilgodehavender	27.140	-11.147
Forskydninger i gæld til leverandører	25.432	-26.360
Forskydninger i anden gæld mv.	23.133	-18.624
Regulering vedr. finansielle instrumenter	-38.816	41.336
<b>Ændring i driftskapital i alt</b>	<b>36.889</b>	<b>-14.795</b>