



**Fonden DIS – Danish Institute for Study Abroad**

Vestergade 5 – 7, 1456 København K

CVR-nr. 13 05 89 46

**Årsrapport 2017**

(30. regnskabsår)

## Indhold

Ledelsespåtegning .....	2
Den uafhængige revisors erklæring .....	3
Ledelsesberetning .....	6
Selskabsoplysninger .....	6
Koncernoversigt.....	7
Hoved- og nøgletal for koncernen.....	8
Beretning .....	10
Koncern- og årsregnskab 1. januar – 31. december.....	20
Resultatopgørelse.....	20
Balance .....	21
Resultatdisponering.....	23
Egenkapitalopgørelse .....	23
Pengestrømsopgørelse.....	25
Noter.....	26

## Ledelsespåtegning

Bestyrelsen og direktionen har dags dato behandlet og godkendt årsrapporten for regnskabsåret 1. januar – 31. december 2017 for Fonden DIS – Danish Institute for Study Abroad.

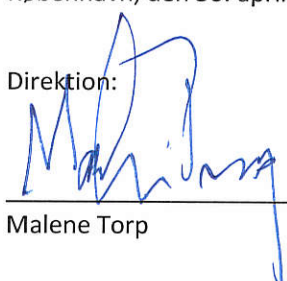
Årsrapporten aflægges i overensstemmelse med årsregnskabsloven.

Det er vores opfattelse, at koncernregnskabet og årsregnskabet giver et retvisende billede af koncernens og fondens aktiver, passiver og finansielle stilling pr. 31. december 2017 og resultatet af koncernens og fondens aktiviteter samt af koncernens pengestrømme for regnskabsåret 1. januar – 31. december 2017.


Årsrapporten indstilles til generalforsamlingens godkendelse.

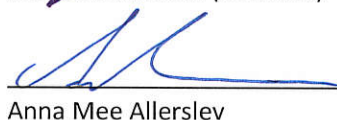
København, den 30. april 2018.


Direktion:

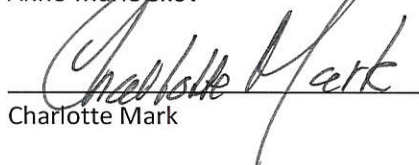
  
\_\_\_\_\_  
Malene Torp

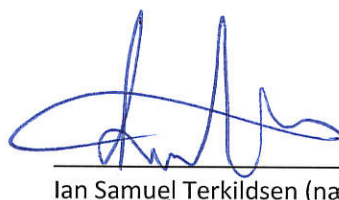
Bestyrelse:

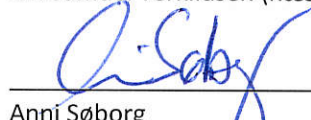
  
\_\_\_\_\_  
Leif Beck Fallesen (formand)

  
\_\_\_\_\_  
Anna Mee Allerslev

  
\_\_\_\_\_  
Anne-Marie Skov

  
\_\_\_\_\_  
Charlotte Mark

  
\_\_\_\_\_  
Ian Samuel Terkildsen (næstformand)

  
\_\_\_\_\_  
Anni Søborg

  
\_\_\_\_\_  
Anne Brandt Christensen

  
\_\_\_\_\_  
Martha Johnson

Årsrapporten er godkendt

Dato: 30. april 2018

  
\_\_\_\_\_  
Dirigent

## Den uafhængige revisors erklæring

### Til kapitalejeren i Fonden DIS - Danish Institute for Study Abroad

#### Konklusion

Vi har revideret koncernregnskabet og årsregnskabet for Fonden DIS - Danish Institute for Study Abroad for regnskabsåret 1. januar – 31. december 2017, der omfatter resultatopgørelse, balance, egenkapitalopgørelse og noter, herunder anvendt regnskabspraksis, for såvel koncernen som selskabet, samt pengestrømsopgørelse for koncernen. Koncernregnskabet og årsregnskabet udarbejdes efter årsregnskabsloven.

Det er vores opfattelse, at koncernregnskabet og årsregnskabet giver et retvisende billede af koncernens og selskabets aktiver, passiver og finansielle stilling pr. 31. december 2017 samt af resultatet af koncernens og selskabets aktiviteter og koncernens pengestrømme for regnskabsåret 1. januar – 31. december 2017 i overensstemmelse med årsregnskabsloven.

#### Grundlag for konklusion

Vi har udført vores revision i overensstemmelse med internationale standarder om revision og de yderligere krav, der er gældende i Danmark. Vores ansvar ifølge disse standarder og krav er nærmere beskrevet i revisionspåtegningens afsnit "Revisors ansvar for revisionen af koncernregnskabet og årsregnskabet" (herefter benævnt "regnskaberne"). Det er vores opfattelse, at det opnåede revisionsbevis er tilstrækkeligt og egnet som grundlag for vores konklusion.

#### Uafhængighed

Vi er uafhængige af koncernen i overensstemmelse med internationale etiske regler for revisorer (IESBA's etiske regler) og de yderligere krav, der er gældende i Danmark, ligesom vi har opfyldt vores øvrige etiske forpligtelser i henhold til disse regler og krav.

#### Ledelsens ansvar for regnskaberne

Ledelsen har ansvaret for udarbejdelsen af et koncernregnskab og et årsregnskab, der giver et retvisende billede i overensstemmelse med årsregnskabsloven. Ledelsen har endvidere ansvaret for den interne kontrol, som ledelsen anser for nødvendig for at udarbejde regnskaberne uden væsentlig fejlinformation, uanset om denne skyldes besvigelser eller fejl.

Ved udarbejdelsen af regnskaberne er ledelsen ansvarlig for at vurdere koncernens og selskabets evne til at fortsætte driften; at oplyse om forhold vedrørende fortsat drift, hvor dette er relevant; samt at udarbejde regnskaberne på grundlag af regnskabsprincippet om fortsat drift, medmindre ledelsen enten har til hensigt at likvidere koncernen eller selskabet, indstille driften eller ikke har andet realistisk alternativ end at gøre dette.

#### Revisors ansvar for revisionen af regnskaberne

Vores mål er at opnå høj grad af sikkerhed for, om regnskaberne som helhed er uden væsentlig fejlinformation, uanset om denne skyldes besvigelser eller fejl, og at afgive en revisionspåtegning med en konklusion. Høj grad af sikkerhed er et højt niveau af sikkerhed, men er ikke en garanti for, at en revision,



der udføres i overensstemmelse med internationale standarder om revision og de yderligere krav, der er gældende i Danmark, altid vil afdække væsentlig fejlinformation, når sådan findes. Fejlinformationer kan opstå som følge af besvigelser eller fejl og kan betragtes som væsentlige, hvis det med rimelighed kan forventes, at de enkeltvis eller samlet har indflydelse på de økonomiske beslutninger, som regnskabsbrugerne træffer på grundlag af regnskaberne.

### **Den uafhængige revisors revisionspåtegning**

Som led i en revision, der udføres i overensstemmelse med internationale standarder om revision og de yderligere krav, der er gældende i Danmark, foretager vi faglige vurderinger og opretholder professionel skepsis under revisionen. Herudover:

- ▶ Identificerer og vurderer vi risikoen for væsentlig fejlinformation i regnskaberne, uanset om denne skyldes besvigelser eller fejl, udformer og udfører revisionshandlinger som reaktion på disse risici samt opnår revisionsbevis, der er tilstrækkeligt og egnet til at danne grundlag for vores konklusion. Risikoen for ikke at opdage væsentlig fejlinformation forårsaget af besvigelser er højere end ved væsentlig fejlinformation forårsaget af fejl, idet besvigelser kan omfatte sammensværgelser, dokumentfalsk, bevidste udeladelser, vildledning eller tilsidesættelse af intern kontrol.
- ▶ Opnår vi forståelse af den interne kontrol med relevans for revisionen for at kunne udforme revisionshandlinger, der er passende efter omstændighederne, men ikke for at kunne udtrykke en konklusion om effektiviteten af koncernens og selskabets interne kontrol.
- ▶ Tager vi stilling til, om den regnskabspraksis, som er anvendt af ledelsen, er passende, samt om de regnskabsmæssige skøn og tilknyttede oplysninger, som ledelsen har udarbejdet, er rimelige. ☐
- ▶ Konkluderer vi, om ledelsens udarbejdelse af regnskaberne på grundlag af regnskabsprincippet om fortsat drift er passende, samt om der på grundlag af det opnåede revisionsbevis er væsentlig usikkerhed forbundet med begivenheder eller forhold, der kan skabe betydelig tvivl om koncernens og selskabets evne til at fortsætte driften. Hvis vi konkluderer, at der er en væsentlig usikkerhed, skal vi i vores revisionspåtegning gøre opmærksom på oplysninger herom i regnskaberne eller, hvis sådanne oplysninger ikke er tilstrækkelige, modificere vores konklusion. Vores konklusion er baseret på det revisionsbevis, der er opnået frem til datoen for vores revisionspåtegning. Fremtidige begivenheder eller forhold kan dog medføre, at koncernen og selskabet ikke længere kan fortsætte driften.
- ▶ Tager vi stilling til den samlede præsentation, struktur og indhold af regnskaberne, herunder noteoplysningerne, samt om regnskaberne afspejler de underliggende transaktioner og begivenheder på en sådan måde, at der gives et retvisende billede heraf.
- ▶ Opnår vi tilstrækkeligt og egnet revisionsbevis for de finansielle oplysninger for virksomhederne eller forretningsaktiviteterne i koncernen til brug for at udtrykke en konklusion om koncernregnskabet. Vi er ansvarlige for at lede, føre tilsyn med og udføre koncernrevisionen. Vi er eneansvarlige for vores revisionskonklusion.

Vi kommunikerer med den øverste ledelse om bl.a. det planlagte omfang og den tidsmæssige placering af revisionen samt betydelige revisionsmæssige observationer, herunder eventuelle betydelige mangler i intern kontrol, som vi identificerer under revisionen.

### Udtalelse om ledelsesberetningen

Ledelsen er ansvarlig for ledelsesberetningen.

Vores konklusion om regnskaberne omfatter ikke ledelsesberetningen, og vi udtrykker ingen form for konklusion med sikkerhed om ledelsesberetningen.

I tilknytning til vores revision af regnskaberne er det vores ansvar at læse ledelsesberetningen og i den forbindelse overveje, om ledelsesberetningen er væsentligt inkonsistent med regnskaberne eller vores viden opnået ved revisionen eller på anden måde synes at indeholde væsentlig fejlinformation.

Vores ansvar er derudover at overveje, om ledelsesberetningen indeholder krævede oplysninger i henhold til årsregnskabsloven.

### Den uafhængige revisors revisionspåtegning

Baseret på det udførte arbejde er det vores opfattelse, at ledelsesberetningen er i overensstemmelse med regnskaberne og er udarbejdet i overensstemmelse med årsregnskabslovens krav. Vi har ikke fundet væsentlig fejlinformation i ledelsesberetningen.

København, den 30. april 2018

Ernst & Young

Godkendt Revisionspartnerselskab

CVR-nr. 3070 02 28



Torben Kristensen

statsaut. revisor

MNE-nr.: mne10003

## Ledelsesberetning

Selskabsoplysninger

### Selskabsnavn

Fonden DIS – Danish Institute for Study Abroad  
Vestergade 5 – 7  
1456 København K

Telefon: +45 33 11 01 44

Hjemmeside: <http://disabroad.org/>

E-mail: [dis@dis.dk](mailto:dis@dis.dk)

CVR-nr.: 13 05 89 46

Stiftet: 1988

Hjemsted: København

Regnskabsår: 2017

### Bestyrelse

Leif Beck Fallesen (formand)

Ian Samuel Terkildsen (næstformand)

Anna Mee Allerslev

Anni Søborg

Anne-Marie Skov

Anna Brandt Christensen

Charlotte Mark

Martha Johnson

### Direktion

Malene Torp

### Revision

Ernst & Young

Godkendt Revisionspartnerselskab

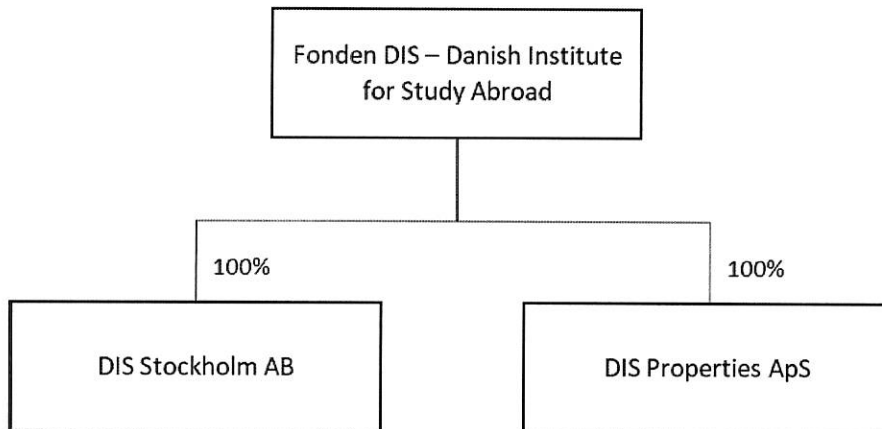
CVR-nr. 30 70 02 28

### Årsmøde

Årsmødet afholdes på Fondens adresse  
30. april 2018

## Ledelsesberetning

### Koncernoversigt



## Ledelsesberetning

Hoved- og nøgletal for koncernen

TDKK	2017	2016	2015	2014	2013
<b>Hovedtal</b>					
USD kurs ultimo	6,21	7,05	6,83	6,12	5,41
Antal studerende	3.683	3.554	3.339	3.038	2.857
Nettoomsætning	439.360	417.258	337.860	295.557	282.004
Bruttoresultat	258.794	239.939	172.551	136.781	129.957
Resultat af ordinær primær drift	101.381	111.063	61.238	42.430	36.508
Resultat af finansielle poster	-4.346	-12.220	-12.693	-11.492	-7.504
Årets resultat	75.998	76.922	36.787	23.923	21.152
<b>Langfristede aktiver</b>					
Langfristede aktiver	489.851	304.347	272.917	204.824	172.997
Kortfristede aktiver	219.367	177.788	88.649	74.577	59.616
Aktiver i alt	709.218	482.135	361.566	279.401	232.613
Heraf til investering i materielle aktiver	-211.961	-28.449	-68.690	-35.853	-58.948
Egenkapital	295.813	178.479	114.425	72.029	66.218
Hensatte forpligtelser	6.387	296	187	249	205
Langfristede forpligtelser	229.719	85.842	90.000	63.934	66.371
Kortfristede forpligtelser	177.299	217.518	156.954	143.189	99.819
<b>Pengestrøm fra drift</b>					
Pengestrøm fra drift	67.710	135.971	58.459	48.951	33.974
Pengestrøm til investering	-197.179	-43.942	-72.367	-36.409	-60.272
Pengestrøm fra finansiering	143.932	-4.046	27.127	-2.056	28.067
Pengestrøm i alt	14.464	87.983	13.219	10.486	1.769
<b>Nøgletal</b>					
Overskudsgrad	23,1	26,6	18,1	14,4	12,9
Bruttomargin	58,9	57,5	51,1	46,3	46,1
Likviditetsgrad	123,7	81,7	56,5	52,1	59,7
Soliditetsgrad	41,7	37,0	31,6	25,8	28,5
Egenkapitalforrentning	32,0	52,5	39,5	34,6	36,1
<b>Gennemsnitligt antal fuldtids-</b>					
beskæftigede	245	219	190	177	147

## Ledelsesberetning

Hoved- og nøgletal for koncernen

De i hoved- og nøgletalsoversigten anførte nøgletal er beregnet således:

Overskudsgrad	$\frac{\text{Driftsresultat (EBIT)} \times 100}{\text{Nettoomsætning}}$
Bruttomargin	$\frac{\text{Bruttoresultat} \times 100}{\text{Nettoomsætning}}$
Likviditetsgrad	$\frac{\text{Kortfristede aktiver} \times 100}{\text{Kortfristede forpligtelser}}$
Soliditetsgrad	$\frac{\text{Egenkapital, ultimo} \times 100}{\text{Passiver i alt, ultimo}}$
Egenkapitalforrentning	$\frac{\text{Årets resultat efter skat}}{\text{Gennemsnitlig egenkapital}}$

## Ledelsesberetning

Beretning

### Hovedaktiviteter

Fonden DIS - Danish Institute for Study Abroad - er en selvejende institution organiseret som en erhvervsdrivende fond. DIS har siden 1959 (indtil 1988 dog som afdeling af DIS, Danmarks Internationale Studenterkomité) ydet meritgivende undervisning på engelsk i København for amerikanske universitetsstuderende. De studerende læser i deres tredje eller fjerde år af den amerikanske firårige BA eller BS. DIS har omkring 1.200 studerende pr. semester (efterår og forår), og knap 800 deltager i sommerprogrammer af 3 - 10 ugers varighed. DIS ønsker p.t., at antallet af studerende forår og efterår i København skal udgøre omkring 1,200 per semester af hensyn til at sikre et fortsat højt kvalitetsniveau. Da vækstmulighederne i semestrene derfor er begrænsede tilbød DIS for første gang i efteråret 2016 amerikanske studerende et DIS-udlandsophold i Stockholm baseret på samme model, som DIS anvender i København.

DIS er en "tuition driven non profit educational foundation", som alene finansieres ved betaling fra de studerende. DIS modtager ikke længere tilskud fra staten. Statstilskuddet ophørte ved udgangen af 2014.

DIS udbyder et bredt spektrum af kurser grupperet i 25 programretninger inden for arkitektur og design, business og økonomi, biologi og sundhedsvidenskab, psykologi og undervisning, miljø, kommunikation, kultur og politik. Programmet og de enkelte kurser underkastes løbende intern og ekstern kvalitetskontrol.

DIS udbyder 230 kurser pr. semester i eget regi, heraf en del i flere sektioner. De er udformet og tilrettelagt af DIS og gennemført af egne lærere. Dertil kommer 8 – 10 kurser pr. semester tilrettelagt i samarbejde med Københavns Universitet, DTU og Det Kongelige Danske Musikkonservatorium. DIS studerende optages på de sidstnævnte kurser som gæstestuderende.

Undervisningen hos DIS varetages af godt 250 danske deltidslærere, som institutionen efter opslag og bedømmelsesudvalg har ansat på ekstern lektor vilkår og som institutionen efteruddanner. Hertil kommer ca. 30 fuldtidslærere. Undervisningen foregår i egne og lejede undervisningslokaler. I undervisningen indgår fagintegrerede studieture i Skandinavien og Europa. De ledes af DIS ansatte lærere og medarbejdere. Studieturene er en væsentlig og attraktiv del af DIS programmet.

Optagelse af kvalificerede ansøgere sker gennem 208 helt overvejende amerikanske universiteter med hvilke DIS har indgået partnerskabsaftaler.

Den nyeste internationale statistik over udlandsstudier "study abroad" fra amerikanske universiteter med meritoverførsel til hjemmeuniversitetet er fra 2015/16. Statistikken viser, at 325.339 studerede i udlandet, heraf 176.890 i Europa, 4.632 i Danmark og heraf 3.487 hos DIS i København. DIS havde således i 2015/16 en markedsandel på 2% i Europa og 75% i Danmark.

DIS skaffer via partneruniversiteter i USA fripladser, eller stærkt rabatterede pladser, for danske studerende på amerikanske universiteter. I 2016/17 er i alt 38 semesterpladser på attraktive amerikanske universiteter stillet til rådighed for de internationale kontorer på Københavns Universitet og Danmarks Tekniske Universitet.

Omkring 25% af de studerende bor hos familier, resten på kollegium, i "DIS Residential Communities", "DIS Living & Learning Communities", hos andre danske studerende eller på højskole. Ultimo 2017 erhvervede DIS det færdigbyggede Nimbus kollegie beliggende på Frederiksberg, hvor der fra og med 2018 bor 108 danske studerende og 126 DIS studerende.

### **Udvikling i aktiviteter og økonomiske forhold**

Nettoomsætningen i 2017 udgør MDKK 439,4 mod MDKK 417,3 i 2016. Årets resultat i 2017 før skat er MDKK 97,0 mod MDKK 98,8 i 2016. Den primære årsag til det stærke resultat er en succesfuld fortsættelse af den lagte strategi såvel som en stigning i dollarkursen.

Antallet af semester- og sommerstuderende steg med 4% i 2017 i forhold til 2016 og nettoomsætningen steg med 2%.

Koncernens balance udviser ultimo 2017 samlede aktiver på MDKK 709 og en egenkapital på MDKK 280 før dagsværdiregulering af terminskontrakter og MDKK 296 efter dagsværdiregulering m.m.

I 2018 har DIS sikret dollarkursen på niveauet for 2017 og dermed forventes tilsvarende et økonomisk resultat i omegnen af resultatet for 2017 samt en tilsvarende stigning i egenkapitalen.

### **Risikostyring og risikoprofil**

USD kursen er af afgørende betydning for DIS' omsætning i kroner og dermed for årets resultat.

Bl.a. for at sikre den budgetterede dollarkurs og de i dollar fastsatte priser kan valutaterminskontrakter indgås. Bestyrelsen vedtog derfor i 2014, at direktionen skal sikre en væsentlig del af omsætningen mod valutakurstab ved indgåelse af passende valutaforretninger. Ultimo 2017 er beholdningen af terminskontrakter for DKK/USD salg i 2018 58 MUSD, hvilket svarer til godt 90% af forventet bruttoomsætning for Fonden DIS i 2018.

### **Redegørelse for samfundsansvar**

Som tidligere beskrevet så tilbyder DIS en samlet all-inclusive pakke til amerikanske universitetsstuderende, der ønsker at studere en sommer eller et semester i København eller i Stockholm på universitetsniveau. DIS står således selv for undervisning ved egne lærere, i egne lokaler og tilbyder logi hos værtsfamilier eller i ejendomme, som DIS ejer eller lejer. Endvidere indgår akademiske studieture, som en integreret del af undervisningen.

DIS' aktiviteter foregår således i umiddelbar nærhed af hovedkvarteret i København og Stockholm, med deraf følgende nem adgang til at sikre ordentlige forhold for medarbejdere og studerende. Endvidere ligger det i aktiviteterens natur, at der er minimal risiko for negativ påvirkning af klima, miljø og menneskerettigheder. DIS har derfor ikke udarbejdet specifikke politikker på disse områder.

### **Redegørelse for god fondsledelse, jf. årsregnskabsloven § 77 a**

Det følger af §60 i lov om erhvervsdrivende fonde, at bestyrelsen skal redegøre for, hvorledes den forholder sig til de af Komitéen for god Fondsledelse udarbejdede Anbefalinger for god Fondsledelse. I henhold til årsregnskabslovens § 77a skal fonden medtage bestyrelsens redegørelse for god fondsledelse i årsrapporten, hvilket sker i nedenstående skema.

Denne redegørelse omhandler regnskabsåret 1. januar 2017 – 31. december 2017 og udgør en bestanddel af ledelsesberetningen i årsrapporten. Redegørelsen er ikke omfattet af revisionspåtegningen på fondens årsrapport.



Skema for "Lovpligtig redegørelse om god fondsledelse, jf. årsregnskabslovens § 77 a"

Anbefaling	Fonden følger	Fonden følger ikke Fonden forklarer	Ikke relevant
<b>1. Åbenhed og kommunikation</b>			
1.1. Det <b>anbefales</b> , at bestyrelsen vedtager retningslinjer for ekstern kommunikation, herunder hvem, der kan, og skal udtale sig til offentligheden på den erhvervsdrivende fonds vegne, og om hvilke forhold. Retningslinjerne skal imødekomme behovet for åbenhed og interessenternes behov og mulighed for at opnå relevant opdateret information om fondens forhold.	X		
<b>2. Bestyrelsens opgaver og ansvar</b>			
<b>2.1 Overordnede opgaver og ansvar</b>			
2.1.1 Det <b>anbefales</b> , at bestyrelsen med henblik på at sikre den erhvervsdrivende fonds virke i overensstemmelse med fondens formål og interesser mindst en gang årligt tager stilling til fondens overordnede strategi og uddelingspolitik med udgangspunkt i vedtægten.	X	Strategien fastlægges årligt, men FONDEN DIS foretager ikke uddelinger. Af markedsmæssige grunde giver Fonden DIS' amerikanske salgskontor rabat på listepriisen i form af scholarships til udvalgte amerikanske studerende, men der er ikke tale om uddelinger i almindelig forstand. Fondens eventuelle overskud anvendes udelukkende til at opfylde formålet i Fondens vedtægter.	
<b>2.2 Formanden og næstformanden for bestyrelsen</b>			
2.2.1 Det <b>anbefales</b> , at bestyrelsesformanden organiserer, indkalder og leder bestyrelsesmøderne med henblik på at sikre et effektivt bestyrelsesarbejde og skabe de bedst mulige forudsætninger for bestyrelsesmedlemmernes arbejde enkeltvis og samlet.	X		
2.2.2 Det <b>anbefales</b> , at hvis bestyrelsen – ud over formandshvervet – undtagelsesvis anmoder bestyrelsesformanden om at udføre særlige driftsopgaver for den erhvervsdrivende fond, bør der foreligge en bestyrelsesbeslutning, der sikrer, at bestyrelsen bevarer den uafhængige overordnede ledelse og kontrolfunktion. Der bør	X		

Anbefaling	Fonden følger	Fonden følger ikke Fonden forklarer	Ikke relevant
sikres en forsvarlig arbejdsdeling mellem formanden, næstformanden, den øvrige bestyrelse og en eventuel direktion.			
<b>2.3 Bestyrelsens sammensætning og organisering</b>			
2.3.1 Det <b>anbefales</b> , at bestyrelsen løbende vurderer og fastlægger, hvilke kompetencer bestyrelsen skal råde over for bedst muligt at kunne udføre de opgaver, der påhviler bestyrelsen.	X		
2.3.2 Det <b>anbefales</b> , at bestyrelsen med respekt af en eventuel udpegningsret i vedtægten sikrer en struktureret, grundig og gennemskuelig proces for udvælgelse og indstilling af kandidater til bestyrelsen.	X		
2.3.3 Det <b>anbefales</b> , at bestyrelsesmedlemmer udpeges på baggrund af deres personlige egenskaber og kompetencer under hensyn til bestyrelsens samlede kompetencer, samt at der ved sammensætning og indstilling af nye bestyrelsesmedlemmer tages hensyn til behovet for fornyelse – sammenholdt med behovet for kontinuitet – og til behovet for mangfoldighed i relation til bl.a. erhvervs- og uddelingserfaring, alder og køn.	X		
2.3.4 Det <b>anbefales</b> , at der årligt i ledelsesberetningen, og på den erhvervsdrivende fonds eventuelle hjemmeside, redegøres for sammensætningen af bestyrelsen, herunder for mangfoldighed, samt at der gives følgende oplysninger om hvert af bestyrelsens medlemmer: <ul style="list-style-type: none"> <li>• den pågældendes navn og stilling,</li> <li>• den pågældendes alder og køn,</li> <li>• dato for indtræden i bestyrelsen, hvorvidt genvalg af medlemmet har fundet sted, og udløb af den aktuelle valgperiode,</li> <li>• medlemmets eventuelle særlige kompetencer,</li> <li>• den pågældendes øvrige ledelseshverv, herunder poster i direktioner, bestyrelser og tilsynsråd, inklusive ledelsesudvalg, i danske og udenlandske fonde, virksomheder, institutioner samt krævende organisationsopgaver,</li> </ul>	X		

Anbefaling	Fonden følger	Fonden følger ikke Fonden forklarer	Ikke relevant
<ul style="list-style-type: none"> <li>• hvilke medlemmer, der er udpeget af myndigheder/tilskudsyder m.v., og</li> <li>• om medlemmet anses for uafhængigt.</li> </ul>			
<p>2.3.5 Det <b>anbefales</b>, at flertallet af bestyrelsesmedlemmerne i den erhvervsdrivende fond ikke samtidig er medlemmer af bestyrelsen eller direktionen i fondens dattervirksomhed(-er), medmindre der er tale om et helejet egentligt holdingselskab.</p>		<p>Der er etableret et 100% ejet datterselskab i Stockholm, hvor der er den samme bestyrelse som i Fonden, idet strategien for Stockholm tilsiger at anvende præcis samme forretningsmodel, som den i København. Tilsvarende er gældende for et 100% ejet dansk ejendomsselskab etableret ultimo 2017, der ejer kollegier til brug for DIS' studerende. Fonden og de 100% ejede dattervirksomheder drives som en integreret enhed.</p>	
2.4 Uafhængighed			
<p>2.4.1 Det <b>anbefales</b>, at en passende del af bestyrelsens medlemmer er uafhængige.</p> <p>Består bestyrelsen (eksklusiv medarbejdervalgte medlemmer) af op til fire medlemmer, bør mindst ét medlem være uafhængigt. Består bestyrelsen af mellem fem til otte medlemmer, bør mindst to medlemmer være uafhængige. Består bestyrelsen af ni til elleve medlemmer, bør mindst tre medlemmer være uafhængige og så fremdeles.</p> <p>Et bestyrelsesmedlem anses i denne sammenhæng ikke for uafhængig, hvis den pågældende:</p> <ul style="list-style-type: none"> <li>• er, eller inden for de seneste tre år har været, medlem af direktionen eller ledende medarbejder i fonden eller en væsentlig dattervirksomhed eller associeret virksomhed til fonden,</li> <li>• inden for de seneste fem år har modtaget større vederlag, herunder uddelinger eller andre ydelser, fra fonden/koncernen eller en</li> </ul>	X		

Anbefaling	Fonden følger	Fonden følger ikke Fonden forklarer	Ikke relevant
<p>dattervirksomhed eller associeret virksomhed til fonden i anden egenskab end som medlem af fondens bestyrelse eller direktion,</p> <ul style="list-style-type: none"> <li>• inden for det seneste år har haft en væsentlig forretningsrelation (f.eks. personlig eller indirekte som partner eller ansat, aktionær, kunde, leverandør eller ledelsesmedlem i selskaber med tilsvarende forbindelse) med fonden/koncernen eller en dattervirksomhed eller associeret virksomhed til fonden,</li> <li>• er, eller inden for de seneste tre år har været, ansat eller partner hos ekstern revisor,</li> <li>• har været medlem af fondens bestyrelse eller direktion i mere end 12 år,</li> <li>• er i nær familie med eller på anden måde står personer, som ikke betragtes som uafhængige, særligt nær,</li> <li>• er stifter eller væsentlig gavegiver, hvis fonden har til formål at yde støtte til disses familie eller andre, som står disse særligt nær, eller</li> <li>• er ledelsesmedlem i en organisation, en anden fond eller lignende, der modtager eller gentagne gange inden for de seneste fem år har modtaget væsentlige donationer fra fonden.</li> </ul>			
2.5 Udpegningsperiode			
2.5.1 Det <b>anbefales</b> , at bestyrelsens medlemmer som minimum udpeges for en periode på to år, og maksimalt for en periode på fire år.	X		
2.5.2 Det <b>anbefales</b> , at der for medlemmerne af bestyrelsen fastsættes en aldersgrænse, som offentliggøres i ledelsesberetningen eller på fondens hjemmeside.		Fonden har valgt ikke at fastsætte en aldersgrænse for sine bestyrelsesmedlemmer, da Fonden ikke mener, at der nødvendigvis er en sammenhæng mellem bidrag til bestyrelsesarbejdet og alder.	
2.6 Evaluering af arbejdet i bestyrelsen og i direktionen			



Anbefaling	Fonden følger	Fonden følger ikke Fonden forklarer	Ikke relevant
2.6.1 Det <b>anbefales</b> , at bestyrelsen fastlægger en evalueringsprocedure, hvor bestyrelsen, formanden og de individuelle medlemmers bidrag og resultater årligt evalueres, og at resultatet drøftes i bestyrelsen.		Fonden har valgt årligt at vurdere bestyrelsens samlede bidrag og resultat.	
2.6.2 Det <b>anbefales</b> , at bestyrelsen én gang årligt evaluerer en eventuel direktions og/eller administrators arbejde og resultater efter forud fastsatte klare kriterier.		Bestyrelsesformanden afholder på vegne af bestyrelsen en årlig samtale med direktøren, hvor dennes arbejde og resultater evalueres.	
<b>3. Ledelsens vederlag</b>			
3.1.1 Det <b>anbefales</b> , at medlemmer af bestyrelsen i erhvervsdrivende fonde aflønnes med et fast vederlag, samt at medlemmer af en eventuel direktion aflønnes med et fast vederlag, eventuelt kombineret med bonus, der ikke bør være afhængig af regnskabsmæssige resultater. Vederlaget bør afspejle det arbejde og ansvar, der følger af hvervet.		Direktøren har mulighed for at modtage en bonus, såfremt en række specifikke succeskriterier, herunder regnskabsmæssige, opnås.	
3.1.2 Det <b>anbefales</b> , at der i årsregnskabet gives oplysning om det samlede vederlag, hvert medlem af bestyrelsen og en eventuel direktion modtager fra den erhvervsdrivende fond og fra andre virksomheder i koncernen. Endvidere bør der oplyses om eventuelle andre vederlag som bestyrelsesmedlemmer, bortset fra medarbejderrepræsentanter i bestyrelsen, modtager for varetagelsen af opgaver for fonden, dattervirksomheder af fonden eller tilknyttede virksomheder til fonden.		Da fonden kun har én enkelt person i direktionen, har fonden valgt at oplyse det samlede vederlag til bestyrelsen og direktionen under ét.	

- FONDEN DIS foretager ikke uddelinger. Af markedsmæssige grunde giver FONDEN DIS' amerikanske salgskontor rabat på listepriisen i form af scholarships til udvalgte amerikanske studerende, men der er ikke tale om uddelinger i almindelig forstand. Fondens eventuelle overskud anvendes udelukkende til at opfylde formålet i Fondens vedtægter.

### Bestyrelsens sammensætning

DIS' bestyrelse består af 8 medlemmer. DIS er anerkendt af Uddannelses- og Forskningsministeriet, som udpeger et medlem af bestyrelsen. Fem medlemmer indstilles af et nomineringsudvalg nedsat af bestyrelsen, og de 5 personer skal tilsammen opfylde flest mulige af følgende kriterier:

- Erfaring fra erhvervslivet med særlig hensyn til strategi, finansiel styring, marketing, jura
- Kendskab til amerikanske universiteter og colleges
- Kendskab til danske videregående uddannelsesinstitutioner
- Andre kvalifikationer fastlagt af bestyrelsen

Endvidere udpeges et medlem af DIS' undervisere og et medlem udpeges af DIS' administrative medarbejdere.

Bestyrelsen lægger vægt på mangfoldighed vurderet ud fra en række forskellige faktorer så som eksempelvis køn, uddannelse, kompetencer og erfaring.

Bestyrelsen består ultimo 2017 af følgende medlemmer:

#### **Leif Beck Fallesen**, *Formand* (Uafhængig)

Erhvervscommentator for TV2 News, tidligere ansvarshavende redaktør og CEO for Børsen, Danmarks førende erhvervsavis

Født: 1946

Køn: Mand

Øvrige ledelsesposter:

- Bestyrelsesformand, Investering & Studiebølg

Indtræden i bestyrelsen: April 2014

Seneste genvalg: April 2017

Udløb af den aktuelle valgperiode: April 2021

#### **Ian Samuel Terkildsen**, *Næstformand og repræsentant for administrative medarbejdere* (Medarbejdervalgt)

Associate Director, Study Tours and Faculty-Led Programs, DIS

Født: 1977

Køn: Mand

Øvrige ledelsesposter: n.a.

Indtræden i bestyrelsen: April 2014

Seneste genvalg: April 2015

Udløb af den aktuelle valgperiode: April 2019

#### **Anna Mee Allerslev** (Uafhængig)

Tidligere Borgmester for Beskæftigelses- og Integrationsforvaltningen i Københavns Kommune

Født: 1984

Køn: Kvinde

Øvrige ledelsesposter: n.a.

Indtræden i bestyrelsen: April 2014

Seneste genvalg: April 2016

Udløb af den aktuelle valgperiode: April 2020

**Anne Brandt Christensen**, *Repræsentant for undervisere* (Medarbejder-valgt)

Fuldtidsunderviser hos DIS og advokat

Født: 1969

Køn: Kvinde

Øvrige ledelsesposter:

- Bestyrelsesmedlem, Naturskolen MIR ApS (Askovfonden)
- Bestyrelsesmedlem, Transparency International Denmark
- Indehaver, Advokatfirmaet Brandt Christensen

Indtræden i bestyrelsen: April 2014

Seneste genvalg: Maj 2015

Udløb af den aktuelle valgperiode: April 2019

**Martha Johnson, PhD** (Uafhængig)

Assistant Dean, Learning Abroad at University of Minnesota

Født: 1969

Køn: Kvinde

Øvrige ledelsesposter:

- Medlem, National Advisory Council, CET
- Formand, Board of Directors, Fund for Education Abroad
- Medlem, National Executive Committee, Institute for Study Abroad at Butler University
- Medlem, Board of Directors, Forum on Education Abroad
- Executive Team, The Global Leadership League

Indtræden i bestyrelsen: April 2014

Seneste genvalg: April 2016

Udløb af den aktuelle valgperiode: April 2020

**Charlotte Mark** (Uafhængig)

Managing Director, Microsoft Development Center Copenhagen

Født: 1964

Køn: Kvinde

Øvrige ledelsesposter:

- Bestyrelsesformand, Meetingplace Wonderful Copenhagen
- Bestyrelsesmedlem, American Chamber of Commerce
- Bestyrelsesmedlem, Dansk Industri (DI) – DI Digital
- Bestyrelsesmedlem, Engineer the Future
- Bestyrelsesmedlem, Lyngby-Taarbæk Vidensby
- Medlem, Forsknings- og Uddannelsesudvalg, Dansk Industri (DI)

Indtræden i bestyrelsen: April 2014

Udløb af den aktuelle valgperiode: April 2018

**Anne-Marie Skov** (Uafhængig)

Direktør, Tuborgfondet

Født: 1953

Køn: Kvinde

Øvrige ledelsesposter:

- Bestyrelsesmedlem, WWF – Verdensnaturfonden, Danmark
- Bestyrelsesmedlem, Fondenes Videnscenter
- Bestyrelsesmedlem, Carlsberg Mindelegat
- Bestyrelsesmedlem, Collstrup Mindelegat
- Medlem af Følgegruppen i CBS - Center for Civil Society Studies

Indtræden i bestyrelsen: April 2014

Seneste genvalg: April 2017

Udløb af den aktuelle valgperiode: April 2021

**Anni Søborg**, *Repræsentant for Uddannelses- og Forskningsministeriet (Uafhængig)*

Vicedirektør for Uddannelse, Københavns Universitet

Født: 1964

Køn: Kvinde

Øvrige ledelsesposter:

- Bestyrelsesmedlem, Venture Cup Denmark
- Medlem, Uddannelsesgruppen, Danske Universiteter
- Medlem, IARU Alumni Committee
- Medlem, LERU Alumni Committee
- Medlem, the Educational Board, Sino-Danish Centre for Education and Research
- Medlem, Danish National Student Administrative System Owners' Group for IT Support
- Medlem, Brugerudvalg, Danmarks Statistik

Indtræden i bestyrelsen: April 2014

Udløb af den aktuelle valgperiode: April 2018

### Forventninger til fremtiden

Uanset usikkerhed omkring dollarkursen og økonomisk stramning på amerikanske universiteter, er fortsat vækst i udlandsstudier en højt prioriteret målsætning i USA. DIS strategi er gennem fortsat kvalitetsudvikling af undervisningen inklusiv øget fokus på forskningsprojekter, online marketing, kvalitetsløft af de studerendes indkvartering, skræddersyede programmer samt stram økonomistyring, at tiltrække et stabilt og fortsat stigende antal studerende fra de mest selektive amerikanske universiteter.

I 2018 forventes dollarkurs (på grund af allerede indgåede fastkurs valutaaftaler) og antal studerende i København at være på niveau med 2017 og dermed forventes tilsvarende et økonomisk resultat for 2018 på niveau med resultatet for 2017. I Stockholm forventes antallet af studerende at stige fra 150 i 2017 til ca. 300 i hele 2018 inklusiv de 100 sommerstuderende. Denne stigning i studenterantallet forventes at afspejles i et tilsvarende forbedret økonomisk resultat for Stockholm.

Yderligere oplysninger om DIS aktiviteter fremgår af DIS katalog for 2018/19, som kan rekvireres, samt på hjemmesiden [www.disabroad.org](http://www.disabroad.org), der bl.a. indeholder detaljerede beskrivelser af programretninger, enkeltkurser, studieture, indkvarteringstilbud, priser, kalender mv.



Koncern- og årsregnskab 1. januar – 31. december

Resultatopgørelse

Note	TDKK	Koncern		Modervirksomhed	
		2017	2016	2017	2016
2	<b>Nettoomsætning</b>	439.360	417.258	417.003	409.599
	Andre driftsindtægter	2.886	2.042	2.105	1.700
	Produktionsomkostninger (studenteromkostninger)	-150.039	-141.282	-140.358	-141.748
3	Andre eksterne omkostninger	-33.413	-31.229	-29.008	-28.188
	<b>Bruttoresultat</b>	<b>258.794</b>	<b>246.789</b>	<b>249.741</b>	<b>241.363</b>
4	Personaleomkostninger	-145.753	-126.188	-138.508	-122.882
5	Af- og nedskrivninger af materielle anlægsaktiver	-11.660	-9.539	-10.279	-8.951
	<b>Resultat af primær drift</b>	<b>101.381</b>	<b>111.063</b>	<b>100.954</b>	<b>109.531</b>
	Resultatandele efter skat i dattervirksomheder	0	0	292	1.147
6	Finansielle indtægter	1.964	3.669	1.859	3.669
7	Finansielle omkostninger	-6.310	-15.889	-6.224	-15.846
	<b>Resultat før skat</b>	<b>97.035</b>	<b>98.843</b>	<b>96.880</b>	<b>98.501</b>
8	Skat af årets resultat	-21.037	-21.920	-20.883	-21.579
	<b>Årets resultat</b>	<b>75.998</b>	<b>76.922</b>	<b>75.998</b>	<b>76.922</b>

Koncern- og årsregnskab 1. januar – 31. december

Balance

Note	TDKK	Koncern		Modervirksomhed	
		2017	2016	2017	2016
	<b>AKTIVER</b>				
	<b>Langfristede aktiver</b>				
	<b>Materielle aktiver</b>				
5	Grunde og bygninger	462.633	267.416	321.448	267.416
	Forudbetalinger på grunde og bygninger	0	15.969	0	15.969
5	Andre anlæg, driftsmateriel og inventar	14.500	9.599	4.876	3.129
		<u>477.133</u>	<u>292.983</u>	<u>326.324</u>	<u>286.514</u>
	<b>Øvrige langfristede aktiver</b>				
9	Kapitalandele i dattervirksomheder	0	0	37.817	5.039
10	Andre tilgodehavender (deposita)	10.228	9.042	9.998	8.805
11	Udskudte skatteaktiver	2.490	2.321	2.401	2.321
		<u>12.719</u>	<u>11.363</u>	<u>50.216</u>	<u>16.165</u>
	<b>Langfristede aktiver i alt</b>	<u>489.851</u>	<u>304.347</u>	<u>376.540</u>	<u>302.679</u>
	<b>Kortfristede aktiver</b>				
	Tilgodehavender fra salg og tjenesteydelser	1.866	1.184	1.786	1.180
	Tilgodehavender hos dattervirksomheder	0	0	44.468	961
12	Andre tilgodehavender	32.279	6.283	32.140	6.282
13	Periodeafgrænsningsposter	11.617	11.178	9.196	9.314
		<u>45.761</u>	<u>18.646</u>	<u>87.590</u>	<u>17.736</u>
	Likvide beholdninger	<u>173.606</u>	<u>159.143</u>	<u>162.261</u>	<u>151.828</u>
	<b>Kortfristede aktiver i alt</b>	<u>219.367</u>	<u>177.788</u>	<u>249.852</u>	<u>169.565</u>
	<b>AKTIVER I ALT</b>	<u>709.218</u>	<u>482.135</u>	<u>626.392</u>	<u>472.244</u>

Koncern- og årsregnskab 1. januar – 31. december

Balance

Note	TDKK	Koncern		Modervirksomhed	
		2017	2016	2017	2016
	<b>PASSIVER</b>				
	<b>Egenkapital</b>				
	Grundkapital	2.033	2.033	2.033	2.033
	Nettopskrivning efter den indre værdis metode	0	0	1.188	1.039
	Særlig reservefond jf. vedtægternes §4 stk. 2	20.000	20.000	20.000	20.000
	Overført akkumuleret resultat	257.815	181.818	256.628	180.779
	<b>Egenkapital før dagsværdiregulering</b>	<b>279.849</b>	<b>203.851</b>	<b>279.849</b>	<b>203.851</b>
	Dagsværdi af sikringsinstrumenter	15.964	-25.372	15.964	-25.372
	<b>Egenkapital i alt pr. 31. december</b>	<b>295.813</b>	<b>178.479</b>	<b>295.813</b>	<b>178.479</b>
	<b>Hensatte forpligtelser</b>				
	Udskudt skat	5.994	0	0	0
	Andre hensatte forpligtelser	394	296	304	238
	<b>Hensatte forpligtelser i alt</b>	<b>6.387</b>	<b>296</b>	<b>304</b>	<b>238</b>
	<b>Langfristede forpligtelser</b>				
14	Realkreditinstitutter	229.719	85.842	166.484	85.842
	<b>Langfristede forpligtelser i alt</b>	<b>229.719</b>	<b>85.842</b>	<b>166.484</b>	<b>85.842</b>
	<b>Kortfristede forpligtelser</b>				
14	Realkreditinstitutter	4.111	4.055	4.111	4.055
	Forudbetalinger fra universiteter og studerende	120.254	145.141	112.090	137.782
	Kreditorer og skyldige omkostninger	15.494	16.967	12.347	15.039
	Fondsskat	14.457	3.657	14.457	3.391
15	Anden gæld	22.403	47.660	20.776	47.380
	Periodeafgrænsningsposter	580	38	9	38
	<b>Kortfristede forpligtelser i alt</b>	<b>177.299</b>	<b>217.518</b>	<b>163.791</b>	<b>207.684</b>
	<b>Gældsforpligtelser i alt</b>	<b>413.405</b>	<b>303.656</b>	<b>330.579</b>	<b>293.765</b>
	<b>PASSIVER I ALT</b>	<b>709.218</b>	<b>482.135</b>	<b>626.392</b>	<b>472.244</b>
	Afstemning af aktiver og passiver	0	0	0	0
16	Skkerhedsstillelser, eventualforpligtelser og kontraktlige forpligtelser				
17	Nærtstående parter				

Koncern- og årsregnskab 1. januar – 31. december

Resultatdisponering

TDKK	Koncern		Modervirksomhed	
	2017	2016	2017	2016
Årets resultat	75.998	76.922	75.998	76.922
Overført overskud tidligere år	181.818	104.895	181.818	104.895
Herefter til disposition	<b>257.815</b>	<b>181.818</b>	<b>257.815</b>	<b>181.818</b>
Anvendt således:				
Overført til nettoopskrivning efter den indre værdis metode	0	0	1.188	1.039
Overføres til næste år	257.815	181.818	256.628	180.779
	<b>257.815</b>	<b>181.818</b>	<b>257.815</b>	<b>181.818</b>

Egenkapitalopgørelse

Koncern

TDKK	Grund- kapital	Særlig reservefond jf.	Overført resultat	I alt
Egenkapital 1. januar 2016	2.033	20.000	181.818	203.851
Overført, jf. resultatdisponering	0	0	75.998	75.998
<b>Egenkapital før dagsværdiregulering</b>	<b>2.033</b>	<b>20.000</b>	<b>257.816</b>	<b>279.849</b>
Dagsværdi af sikringsinstrumenter pr. 1. januar	0	0	-25.372	-25.372
Årets dagsværdiregulering af terminskontrakter	0	0	53.071	53.071
Årets ændring i udskudt skat, terminskontrakter	0	0	-11.688	-11.688
Årets dagsværdiregulering af rente- og valutaswap	0	0	-89	-89
Årets ændring i udskudt skat, rente- og valutaswap	0	0	42	42
Dagsværdi af sikringsinstrumenter pr. 31. december	0	0	15.964	15.964
<b>Egenkapital 31. december 2017</b>	<b>2.033</b>	<b>20.000</b>	<b>273.780</b>	<b>295.813</b>

Grundkapitalen har været uændret igennem de sidste 5 år

Koncern- og årsregnskab 1. januar – 31. december

Modervirksomhed

TDKK	<u>Grund- kapital</u>	<u>Særlig reservefond jf.</u>	<u>Overført resultat</u>	<u>I alt</u>
Egenkapital 1. januar 2017	2.033	20.000	181.818	203.851
Overført, jf. resultatdisponering	0	0	75.998	75.998
<b>Egenkapital før dagsværdiregulering</b>	<b><u>2.033</u></b>	<b><u>20.000</u></b>	<b><u>257.815</u></b>	<b><u>279.849</u></b>
Dagsværdi af sikringsinstrumenter pr. 1. januar	0	0	-25.372	-25.372
Årets dagsværdiregulering af terminskontrakter	0	0	53.071	53.071
Årets ændring i udskudt skat, terminskontrakter	0	0	-11.688	-11.688
Årets dagsværdiregulering af rente- og valutaswap	0	0	-89	-89
Årets ændring i udskudt skat, rente- og valutaswap	0	0	42	42
Dagsværdi af sikringsinstrumenter pr. 31. december	<u>0</u>	<u>0</u>	<u>15.964</u>	<u>15.964</u>
<b>Egenkapital 31. december 2017</b>	<b><u>2.033</u></b>	<b><u>20.000</u></b>	<b><u>273.780</u></b>	<b><u>295.813</u></b>

Grundkapitalen har været uændret igennem de sidste 5 år

Koncern- og årsregnskab 1. januar – 31. december

Pengestrømsopgørelse

Note	TDKK	Koncern	
		2017	2016
	Årets resultat	75.998	76.922
18	Reguleringer	37.043	43.679
19	Ændring i driftskapital	-14.795	48.757
	<b>Pengestrømme fra driftsaktiviteten før finansielle poster</b>	<b>98.246</b>	<b>169.358</b>
	Renteindbetalinger	1.964	3.669
	Renteudbetalinger	-6.310	-15.889
	Kursreguleringer mv.	51	369
	Betaling af fondsskat	-26.241	-20.585
	<b>Pengestrømme fra driftsaktiviteten</b>	<b>67.710</b>	<b>136.922</b>
	Køb af materielle anlægsaktiver	-211.961	-28.449
	Køb af finansielle anlægsaktiver	0	-3.892
	Forskydning i deposita	-1.186	-476
	Forudbetalinger af aktiver	15.969	-15.969
	<b>Pengestrømme fra investeringsaktiviteten</b>	<b>-197.179</b>	<b>-48.785</b>
	Afdrag på realkreditlån mv.	-4.157	-4.046
	Optagelse af realkreditlån	148.090	0
	<b>Pengestrømme fra finansieringsaktiviteten</b>	<b>143.932</b>	<b>-4.046</b>
	<b>Årets pengestrøm</b>	<b>14.464</b>	<b>84.091</b>
	<b>Likvide beholdninger pr. 1. januar</b>	<b>159.143</b>	<b>75.051</b>
	Årets pengestrøm	14.464	84.091
	<b>Likvide beholdninger pr. 31. december</b>	<b>173.606</b>	<b>159.143</b>

## Koncern- og årsregnskab 1. januar – 31. december

### Noter

#### 1. Anvendt regnskabspraksis

Årsrapporten for Fonden DIS – Danish Institute for Study Abroad er aflagt i overensstemmelse med årsregnskabslovens bestemmelser for klasse C-virksomheder (stor).

Årsregnskabet aflagt efter samme regnskabspraksis som sidste år.

#### **Koncernregnskab**

Koncernregnskabet omfatter modervirksomheden Fonden DIS – Danish Institute for Study Abroad, dattervirksomhederne DIS Properties ApS og DIS Stockholm AB, hvori Fonden DIS besidder 100 % af stemmerettighederne.

Koncernregnskabet er udarbejdet som et sammendrag af moderfondens og dattervirksomhedernes regnskaber opgjort efter koncernens regnskabspraksis, elimineret for koncerninterne indtægter og omkostninger, aktiebesiddelser, interne mellemværender og udbytter samt realiserede og urealiserede fortjenester ved transaktioner mellem de konsoliderede virksomheder. I koncernregnskabet indregnes dattervirksomhedernes regskabsposter 100 %.

#### **Omregning af fremmed valuta**

Transaktioner i fremmed valuta omregnes ved første indregning til transaktionsdagens kurs. Valutakursdifferencer, der opstår mellem transaktionsdagens kurs og kursen på betalingsdagen, indregnes i resultatopgørelsen som en finansiel post. Hvis valutapositioner anses for sikring af fremtidige pengestrømme, indregnes værdireguleringerne direkte på egenkapitalen.

Tilgodehavender, gæld og andre monetære poster i fremmed valuta omregnes til balancedagens kurs. Forskellen mellem balancedagens kurs og kursen på tidspunktet for tilgodehavendets eller gældens opståen indregnes i resultatopgørelsen under finansielle indtægter og omkostninger.

Udenlandske dattervirksomheder anses for at være selvstændige enheder. Resultatopgørelserne omregnes til en gennemsnitlig valutakurs for måneden, og balanceposterne omregnes til balancedagens valutakurser. Kursdifferencer, opstået ved omregning af udenlandske dattervirksomheders egenkapital

ved årets begyndelse til balancedagens valutakurser og ved omregning af resultatopgørelser fra gennemsnitskurser til balancedagens valutakurser, indregnes direkte i egenkapitalen.

Kursregulering af mellemværender med selvstændige udenlandske dattervirksomheder, der anses for en del af den samlede investering i dattervirksomheden, indregnes direkte i egenkapitalen. Tilsvarende indregnes valutakursgevinster og –tab på lån og afledte finansielle instrumenter indgået til kurssikring af udenlandske dattervirksomheder direkte i egenkapitalen.

Anlægsaktiver, der er købt i fremmed valuta, måles til kursen på transaktionsdagen.

#### **Afledte finansielle instrumenter**

Ændring i dagsværdi af afledte finansielle instrumenter (valutaterminsforretninger) indregnes i resultatopgørelsen, medmindre valutaterminsforretningen opfylder kriterierne for regnskabsmæssig afdækning af fremtidige pengestrømme, jf. nedenfor.

Ændring i dagsværdien af valutaterminsforretninger, der opfylder betingelserne for sikring af fremtidige pengestrømme, indregnes under andre tilgodehavender eller anden gæld samt i egenkapitalen under særlige poster. Resultaterer valutaterminsforretningerne i indtægter eller omkostninger, overføres det beløb, som er anført under egenkapitalen, til resultatopgørelsen i den periode, hvor de sikrede pengestrømme påvirker resultatopgørelsen.



## **RESULTATOPGØRELSEN**

### **Nettoomsætning**

Nettoomsætningen ved undervisning indregnes i resultatopgørelsen, når ydelserne har fundet sted. Alle former for afgivne rabatter indregnes i nettoomsætningen.

### **Andre driftsindtægter**

Andre driftsindtægter omfatter huslejeindtægter fra eksterne lejere i fondens ejendomme.

### **Produktionsomkostninger**

Produktionsomkostninger omfatter studenteromkostninger, herunder omkostninger til indlogering, kost, transport, studieture i Danmark, Sverige og resten af Europa samt omkostninger til undervisningslokaler og undervisningsmaterialer.

### **Andre eksterne omkostninger**

Andre eksterne omkostninger omfatter omkostninger til distribution, salg, reklame, administration, lokaler, tab på debitorer, operationelle leasingomkostninger mv.

### **Finansielle poster**

Finansielle indtægter og omkostninger indregnes i resultatopgørelsen med de beløb, der vedrører regnskabsåret. Finansielle poster omfatter renteindtægter og –omkostninger, realiserede og urealiserede kursgevinster og –tab vedrørende værdipapirer, gæld og transaktioner i fremmed valuta samt amortisering af realkreditlån.

### **Skat af årets resultat**

Årets skat, som består af årets aktuelle skat og forskydning i udskudt skat, indregnes i resultatopgørelsen med den del, der kan henføres til årets resultat, og direkte på egenkapitalen med den del, der kan henføres til posteringer direkte på egenkapitalen.

## **BALANCEN**

### **Materielle anlægsaktiver**

Materielle anlægsaktiver måles til kostpris med fradrag af foretagne af- og nedskrivninger. Der afskrives lineært over 3 – 10 år. Småaktiver under kr. 35.000 udgiftsføres over resultatopgørelsen i anskaffelsesåret. Anlægsaktiver, hvor restsaldo er under kr. 35.000 udgiftsføres ligeledes over resultatopgørelsen.

Bygninger afskrives over 50 år og installationer afskrives over 10 år. Der afskrives ikke på grunde.

Fortjeneste eller tab ved afhændelse af materielle anlægsaktiver opgøres som forskellen mellem salgspris med fradrag af salgsomkostninger og den regnskabsmæssige værdi på salgstidspunktet. Fortjeneste eller tab indregnes i resultatopgørelsen under henholdsvis andre driftsindtægter og andre driftsomkostninger.

### **Leasingkontrakter**

Ydelser i forbindelse med operationel leasing og øvrige lejeaftaler indregnes i resultatopgørelsen over kontraktens løbetid. Koncernens samlede forpligtelser vedrørende operationelle leasing- og lejeaftaler oplyses under eventualposter mv.

### **Kapitalandele i dattervirksomheder**

Kapitalandele i dattervirksomheder måles efter den indre værdis metode. Kapitalandele i dattervirksomheder måles til den forholdsmæssige andel af virksomhedernes indre værdi opgjort efter koncernens regnskabspraksis med fradrag eller tillæg af urealiserede koncerninterne avancer og tab og med tillæg eller fradrag af resterende værdi af positiv eller negativ goodwill opgjort efter overtagelsesmetoden.

Kapitalandele i dattervirksomheder med regnskabsmæssig negativ indre værdi måles til 0 DKK, og et eventuelt tilgodehavende hos disse virksomheder nedskrives i det omfang, tilgodehavendet er uerholdeligt. I det omfang modervirksomheden har en retlig eller faktisk forpligtelse til at dække en underbalance, der overstiger tilgodehavendet, indregnes det resterende beløb under hensatte forpligtelser.

Nettoopskrivning af kapitalandele i dattervirksomheder og associerede virksomheder vises som reserve for nettoopskrivning efter den indre værdis metode i egenkapitalen i det omfang, den regnskabsmæssige værdi overstiger kostprisen. Udbytter fra dattervirksomheder, der forventes vedtaget inden godkendelsen af årsrapporten for Fonden DIS – Danish Institute for Study Abroad, bindes ikke på opskrivningsreserven.

#### **Tilgodehavender**

Tilgodehavender måles til amortiseret kostpris, hvilket sædvanligvis svarer til nominel værdi. Der nedskrives til imødegåelse af forventede tab til nettorealisationsværdien.

#### **Periodeafgrænsningsposter**

Periodeafgrænsningsposter, indregnet under kortfristede aktiver, omfatter afholdte omkostninger vedrørende efterfølgende regnskabsår.

#### **Selskabsskat og udskudt skat**

Aktuelle skatteforpligtelser og tilgodehavende aktuel skat indregnes i balancen som beregnet skat af årets skattepligtige indkomst, reguleret for skat af tidligere års skattepligtige indkomster samt for betalte á conto skatter.

Udskudt skat måles efter den balanceorienterede gælds metode af alle midlertidige forskelle mellem regnskabsmæssig og skattemæssig værdi af aktiver og forpligtelser. I de tilfælde, hvor opgørelse af skatteværdien kan foretages af forskellige beskatningsregler, måles udskudt skat på grundlag af den af ledelsen planlagte anvendelse af aktivet, henholdsvis afvikling af forpligtelsen.

Udskudte skatteaktiver, herunder skatteværdien af fremførselsberettigede skattemæssige underskud, indregnes med den værdi, hvortil de forventes at blive anvendt, enten ved udligning i skat af fremtidig indtjening eller ved modregning i udskudte skatteforpligtelser inden for samme juridiske skatteenhed og jurisdiktion.

Der foretages regulering af udskudt skat vedrørende foretagne eliminerings af urealiserede koncernintern avancer og –tab.

Udskudt skat måles på grundlag af de skatteregler og skattesatser i de respektive lande, der med balancedagens lovgivning vil være gældende, når den udskudte skat forventes udløst som aktuel skat.

### **Gældsforpligtelser**

Prioritetsgæld er målt til amortiseret kostpris, der for kontantlån svarer til lånets restgæld. For obligationslån svarer amortiseret kostpris til en restgæld beregnet som lånets underliggende kontantværdi på låneoptagelsestidspunktet reguleret med en over afdragstiden foretaget afskrivning af lånets kursregulering på optagelsestidspunktet.

Gæld i øvrigt er målt til amortiseret kostpris svarende til nominel værdi.

### **Pengestrømsopgørelse**

Pengestrømsopgørelsen viser koncernens pengestrømme fordelt på drifts-, investerings- og finansieringsaktivitet for året, årets forskydning i likvider og koncernens likvider ved årets begyndelse og slutning.

### **Pengestrøm fra driftsaktivitet**

Pengestrømme fra driftsaktivitet opgøres som koncernens andel af resultatet reguleret for ikke-kontante driftsposter, ændring i driftskapital og betalt selskabsskat.

### **Pengestrømme fra investeringsaktivitet**

Pengestrømme fra investeringsaktivitet omfatter betaling i forbindelse med køb og salg af virksomheder og aktiviteter samt køb og salg af immaterielle, materielle og finansielle aktiver.

### **Pengestrømme fra finansieringsaktivitet**

Pengestrømme fra finansieringsaktivitet omfatter ændringer i størrelse eller sammensætning af koncernens aktiekapital og omkostninger forbundet hermed samt optagelse af lån, afdrag på rentebærende gæld og betaling af udbytte til selskabsdeltagere.

### **Likvider**

Likvider omfatter likvide beholdninger og kortfristede værdipapirer med en løbetid under 3 måneder, og som uden hindring kan omsættes til likvide beholdninger, og hvorpå der kun er ubetydelige risici for værdiændringer.



## 2. Nettoomsætning

	Koncern		Modervirksomhed	
	2017	2016	2017	2016
USD-kurs primo	705,28	683,00	705,28	683,00
USD-kurs ultimo	620,77	705,28	620,77	705,28

### Segmentoplysninger – koncern

#### Aktiviteter - primært segment

TDKK	Tuition	Housing	Study tours	Ikke fordelt	Koncern i alt
<b>2017</b>					
Nettoomsætning	326.037	109.932	2.642	749	439.360
<b>2016</b>					
Nettoomsætning	308.899	104.459	3.320	579	417.258

#### Geografisk - sekundært segment

TDKK	Danmark	Sverige	Koncern i alt
<b>2017</b>			
Nettoomsætning	417.003	22.357	439.360
<b>2016</b>			
Nettoomsætning	409.599	7.659	417.258

## 3. Honorar til generalforsamlingsvalgt revisor

	Koncern		Modervirksomhed	
	2017	2016	2017	2016
TDKK				
Honorar vedrørende lovpligtig revision	533	495	251	269
Skattemæssig rådgivning	63	80	44	44
Andre erklæringsopgaver med sikkerhed	0	0	0	0
Andre ydelser	158	71	136	66
	<u>753</u>	<u>646</u>	<u>431</u>	<u>379</u>

#### 4. Personaleomkostninger

	Koncern		Modervirksomhed	
	2017	2016	2017	2016
TDKK				
Gager og lønninger	124.621	108.591	119.187	106.028
Vederlag til direktion og bestyrelse	4.032	3.288	4.032	3.288
Pensioner	8.431	7.501	8.226	7.501
Sociale omkostninger	1.938	1.310	420	647
Lønsumsafgift	5.741	5.206	5.739	5.203
Andre personaleomkostninger	989	293	904	215
	<u>145.753</u>	<u>126.188</u>	<u>138.508</u>	<u>122.882</u>
Gennemsnitligt antal fuldtidsbeskæftigede	<u>245</u>	<u>219</u>	<u>232</u>	<u>211</u>

Da fonden kun har én enkelt person i direktionen, har fonden valgt at oplyse det samlede vederlag til bestyrelsen og direktionen under ét.

## 5. Grunde og bygninger

Ejendommene samlet	Koncern		Modervirksomhed	
	2017	2016	2017	2016
<b>Anskaffelsessum</b>				
Saldo pr. 1. januar	301.165	283.042	301.165	283.042 *
Tilgang i årets løb	203.947	18.122	62.761	18.122 **
Afgang i årets løb	0	0	0	0
<b>Saldo pr. 31. december</b>	<b>505.112</b>	<b>301.165</b>	<b>363.926</b>	<b>301.165</b>
<b>Af- og nedskrivninger</b>				
Saldo pr. 1. januar	33.749	25.912	33.749	25.912
Af- og nedskrivninger på afhændede aktiver	0	0	0	0
Årets af- og nedskrivninger	8.730	7.837	8.730	7.837
<b>Saldo pr. 31. december</b>	<b>42.479</b>	<b>33.749</b>	<b>42.479</b>	<b>33.749</b>
<b>Bogført værdi pr. 31. december</b>	<b>462.633</b>	<b>267.416</b>	<b>321.448</b>	<b>267.416</b>

Øvrige materielle anlægsaktiver	Koncern		Modervirksomhed	
	2017	2016	2017	2016
<b>Anskaffelsessum</b>				
Saldo pr. 1. januar	12.158	2.031	5.300	2.031 *
Tilgang i årets løb	8.014	10.327	3.296	3.269 **
Afgang i årets løb	0	0	0	0
<b>Saldo pr. 31. december</b>	<b>20.172</b>	<b>12.358</b>	<b>8.597</b>	<b>5.300</b>
<b>Af- og nedskrivninger</b>				
Saldo pr. 1. januar	2.742	1.057	2.171	1.057
Af- og nedskrivninger på afhændede aktiver	0	0	0	0
Årets af- og nedskrivninger	2.930	1.702	1.550	1.114
<b>Saldo pr. 31. december</b>	<b>5.673</b>	<b>2.759</b>	<b>3.720</b>	<b>2.171</b>
<b>Bogført værdi pr. 31. december</b>	<b>14.500</b>	<b>9.599</b>	<b>4.876</b>	<b>3.129</b>

\*Reklassifikation 3.041 TDKK i forhold til årsrapport 2016

\*\*Reklassifikation 10.391 TDKK i forhold til årsrapport 2016

## 6. Finansielle indtægter

	Koncern		Modervirksomhed	
	2017	2016	2017	2016
Valutakursgevinster	447	0	342	0
Andre finansielle indtægter	1.517	3.669	1.517	3.669
	<b>1.964</b>	<b>3.669</b>	<b>1.859</b>	<b>3.669</b>

## 7. Finansielle omkostninger

	Koncern		Modervirksomhed	
	2017	2016	2017	2016
Renter på realkreditlån	2.509	2.544	2.509	2.544
Valutakurstab	1.981	12.887	1.949	12.887
Andre finansielle omkostninger	1.819	458	1.765	415
	<b>6.310</b>	<b>15.889</b>	<b>6.224</b>	<b>15.846</b>

## 8. Skat af årets resultat

	Koncern		Modervirksomhed	
	2017	2016	2017	2016
Skat af årets skattepligtige indkomst	22.000	21.906	21.846	21.564
Årets regulering af udskudt skat	-69	-73	-69	-73
Regulering skat tidligere år	-894	87	-894	87
	<b>21.037</b>	<b>21.920</b>	<b>20.883</b>	<b>21.579</b>

## 9. Kapitalandele i dattervirksomheder

	Modervirksomhed	
	2017	2016
Kostpris 1. januar	4.000	4.000
Tilgang, kapitalandele	25.717	0
Tilgang, goodwill*	6.911	0
Kostpris 31. december	<b>36.629</b>	<b>4.000</b>
Værdireguleringer 1. januar	1.039	0
Valutakursregulering	-142	-109
Årets resultat	292	1.147
Værdireguleringer 31. december	<b>1.188</b>	<b>1.039</b>
<b>Regnskabsmæssig værdi 31. december</b>	<b>37.817</b>	<b>5.039</b>

\*Goodwill udgør 6.911 TDKK af den samlede værdi af kapitalandele og vedrører DIS Properties ApS. Goodwill afskrives over 20 år

Navn og hjemsted	Stemme- og ejerandel	Resultat TDKK	Egenkapital TDKK
DIS Stockholm AB	100%	292	5.188
DIS Properties ApS	100%	0	25.717



### 10. Andre tilgodehavender (deposita)

	Koncern		Modervirksomhed	
	2017	2016	2017	2016
Saldo pr. 1. januar	9.035	8.566	8.805	8.566
Årets tilgang	1.593	1.026	1.593	789
Årets afgang	400	550	400	550
<b>Saldo pr. 31. december</b>	<b>10.228</b>	<b>9.042</b>	<b>9.998</b>	<b>8.805</b>

### 11. Udskudt skatteaktiv

	Koncern		Modervirksomhed	
	2017	2016	2017	2016
Udskudt skat primo	2.321	2.247	2.321	2.247
Årets resultatopgørelse regulering	169	74	80	74
Årets egenkapital regulering	0	0	0	0
	<b>2.490</b>	<b>2.321</b>	<b>2.401</b>	<b>2.321</b>

### 12. Andre tilgodehavender

	Koncern		Modervirksomhed	
	2017	2016	2017	2016
Tilgodehavender stab og lærere	88	32	29	30
Tilgodehavender fra Københavns Kommune vedr. byfornyelse	5.366	5.675	5.366	5.675
Værdi af terminskontrakter	25.911	0	25.911	0
Øvrige tilgodehavender	913	576	834	576
	<b>32.279</b>	<b>6.283</b>	<b>32.140</b>	<b>6.282</b>

### 13. Periodeafgrænsningsposter

	Koncern		Modervirksomhed	
	2017	2016	2017	2016
Forudbetalinger	11.495	11.008	9.074	9.143
Lagre	122	170	122	170
	<b>11.617</b>	<b>11.178</b>	<b>9.196</b>	<b>9.314</b>

#### 14. Gæld til realkreditinstitutter

	Koncern		Modervirksomhed	
	2017	2016	2017	2016
Langfristede gældsforpligtelser	229.719	85.842	166.484	85.842
Kortfristede gældsforpligtelser	4.111	4.055	4.111	4.055
	<b>233.830</b>	<b>89.897</b>	<b>170.595</b>	<b>89.897</b>
Langfristede gældsforpligtelser, der forfalder efter 5 år fra regnskabsårets udløb (regnskabsmæssig værdi)	<b>206.558</b>	<b>69.153</b>	<b>145.695</b>	<b>69.153</b>

#### 15. Anden gæld

	Koncern		Modervirksomhed	
	2017	2016	2017	2016
Modtagne kortfristede deposita	3.001	2.186	2.254	2.186
Dagsværdi af terminskontrakter	5.459	32.530	5.459	32.530
Anden gæld	13.943	12.945	13.063	12.665
	<b>22.403</b>	<b>47.660</b>	<b>20.776</b>	<b>47.380</b>

#### 16. Sikkerhedsstillelser, eventualforpligtelser og kontraktlige forpligtelser

	Koncern		Modervirksomhed	
	Forpligtelse	Heraf forfalden i 2018	Forpligtelse	Heraf forfalden i 2018
Leasingforpligtelser	322	251	208	208
Husleje Vestergade 10	2.680	2.680	2.680	2.680
Husleje Vestergade 23 / Frederiksberggade 24	80.928	5.893	80.928	5.893
Husleje Nørregade 7	489	419	489	419
Husleje Studiestræde 3	267	267	267	267
Husleje kollegier, værelser og lejligheder	68.669	27.387	56.783	25.121
Husleje Melodislingan	16.711	4.664	0	0
	<b>170.067</b>	<b>41.562</b>	<b>141.356</b>	<b>34.590</b>

Til sikkerhed for gæld til realkreditinstitutter 233.830 TDKK er der givet pant i grunde og bygninger, hvis regnskabsmæssige værdi pr. 31. december udgør 460.103 TDKK

Koncernen har ejerpantebreve på 57.716 TDKK, der giver pant i koncernens grunde og bygninger. Heraf er ejerpantebrev på i alt 13.175 TDKK deponeret til sikkerhed for bankgæld. Ejerpantebreve på i alt 44.541 TDKK er tinglyst på ejendommene Studiestræde 21 og Gasværksvej 11+11 A og i koncernens besiddelse.

### 17. Nærtstående parter

Fonden DIS – Danish Institute for Study Abroad har i regnskabsåret haft følgende transaktioner med nærtstående parter:

<u>Nærtstående part</u>	<u>Grundlag for nærtstående part</u>	<u>Indhold af transaktion</u>	<u>2017 TDKK</u>
DIS Stockholm AB	Dattervirksomhed	Koncernoverførelser	23.993
DIS Stockholm AB	Dattervirksomhed	Betaling af driftsomkostninger	5.028
DIS Stockholm AB	Dattervirksomhed	Modtagne indbetalinger fra universiteter og studerende	-24.404
DIS Stockholm AB	Dattervirksomhed	Markedsmodningstilskud	-3.950
DIS Stockholm AB	Dattervirksomhed	Administrationshonorar	245
DIS Properties ApS	Dattervirksomhed	Investering i anlægsaktiver	7.026
DIS Properties ApS	Dattervirksomhed	Betaling af driftsomkostninger	249
DIS Properties ApS	Dattervirksomhed	Modtagne indbetalinger fra lejere	-1.010

**18. Reguleringer, pengestrømsopgørelse**

	<b>Koncern</b>	
	<b>2017</b>	<b>2016</b>
Afskrivninger	11.660	9.539
Finansielle indtægter	-1.964	-3.669
Finansielle omkostninger	6.310	15.889
Skat af årets resultat	21.037	21.920
<b>Reguleringer i alt</b>	<b>37.043</b>	<b>43.679</b>

**19. Ændringer i driftskapital, pengestrømsopgørelse**

	<b>Koncern</b>	
	<b>2017</b>	<b>2016</b>
Forskydninger i tilgodehavender	-11.147	-1.059
Forskydninger i gæld til leverandører	-26.360	41.747
Forskydninger i anden gæld mv.	-18.624	20.937
Regulering vedr. finansielle instrumenter	41.336	-12.869
<b>Ændring i driftskapital i alt</b>	<b>-14.795</b>	<b>48.757</b>