



# Årsrapport 2023

CVR-nr.: 12 70 69 52



# INDHOLDSFORTEGNELSE

Hoved- og nøgletal	3
Forord	4
Ledelsespåtegning	5
Den uafhængige revisors påtegning	6
Ledelsesberetning	8
Hovedaktivitet og baggrund	9
Udvikling i aktiviteter og økonomiske forhold	9
Kapitalgrundlag	11
Ændringer i bestyrelse og ledelse	11
Bestyrelsesmøder	11
Samfundsansvar	12
Forventet udvikling	14
Begivenheder efter balancedagen	14
Anvendt regnskabspraksis	16
Resultatopgørelse for 2023	20
Balance	21
Egenkapitalopgørelse for 2023	23
Noter	24
Bestyrelse og direktion	27

# SELSKABSOPLYSNINGER

<b>Selskabet:</b>	Sikuki Nuuk Harbour A/S Postboks 4102 Issortarfimmut 1 3905 Nuussuaq
<b>CVR-nr.:</b>	12 70 69 52
<b>Hjemsted:</b>	Nuuk, Grønland
<b>Ejerforhold:</b>	Grønlands Selvstyre ejer selskabet 100%
<b>Regnskabsår:</b>	1.1.2023 - 31.12.2023
<b>Bestyrelse:</b>	Steen Smed Montgomery- Andersen, formand Ujarak Rosing Petersen, næstformand Heidi Ane-Marie Jakobsen Jeremiassen Marie Louise Frederiksen Thomas Bendtsen
<b>Direktion:</b>	John Rasmussen
<b>Revisor:</b>	BDO Statsautoriseret Revisionsaktieselskab Imaneq 33, 7. etage 3900 Nuuk

# HOVED- OG NØGLETAL

Nøgletal (1.000 kr.)	2023	2022	2021	2020	2019
Nettoomsætning	70.853	63.052	59.902	57.489	55.237
Resultat af ordinær drift	30.889	31.121	29.431	25.911	25.586
Resultat af finansielle poster	-12.589	-13.795	-13.201	-14.201	-16.219
Årets resultat, før skat	18.300	17.326	16.230	11.710	9.367
Årets resultat	13.725	12.994	12.201	8.607	7.632
Balancesum	613.387	618.456	625.027	647.933	653.330
Investering i materielle anlægsaktiver	1.830	4.653	-16.180	119	646
Egenkapital	165.183	151.457	138.463	125.763	117.156
Ansvarlig lånekapital	103.600	109.354	115.108	131.726	127.856
Afkastningsgrad	5,0%	5,0%	4,7%	4,0%	3,9%
Egenkapitalens forrentning	11,6%	12,0%	12,3%	9,6%	8,3%
Soliditet	26,9%	24,5%	22,2%	19,4%	17,9%
Soliditet inkl. ansvarlig lånekapital	43,8%	42,2%	40,6%	39,7%	37,5%

## Anløb og mængder

Nuuk					
Anløb af containerskibe, Nuuk	158	168	164	172	141
Anløb af krydstogtskibe, Nuuk	65	44	0	0	36
Anløb af havgående trawlere, Nuuk	111	137	141	165	143
Abonnement, kystnært fiskeri, Nuuk	21	19	21	23	23
Abonnement, øvrige, Nuuk	25	25	29	30	33
Fisk og skaldyr, havgående fiskeri (ton)	53.273	57.027	53.890	48.215	40.981
Kangerlussuaq					
Anløb af containerskibe, Kangerlussuaq	3				
Anløb af krydstogtskibe, Kangerlussuaq	52				
Antal heltidsbeskæftigede pr. balancedagen	11	9	5	6	6
Heraf elever	1	1	0	1	1

## Definitioner af nøgletal

<b>Afkastningsgrad</b>	=	$\frac{\text{Resultat før finansielle poster} * 100}{\text{Samlede aktiver}}$
<b>Egenkapitalens forrentning</b>	=	$\frac{\text{Resultat efter finansielle poster} * 100}{\text{Gns. Egenkapital}}$
<b>Soliditet</b>	=	$\frac{\text{Egenkapital} * 100}{\text{Samlede aktiver}}$
<b>Soliditet inkl. ansvarlig lånekapital</b>	=	$\frac{(\text{Egenkapital} + \text{Ansvarlig Lånekapital}) * 100}{\text{Samlede aktiver}}$



# FORORD

Havnen i Nuuk er essentiel infrastruktur i Grønland og fungerer som et knudepunkt for skibstransport til og fra landet. Vores infrastruktur skal holde længe, og der skal passes godt på havneområderne, på brugerne og medarbejderne, og på det omkringliggende miljø.

Øget aktivitet i Nuuk havn resulterer periodisk i begrænset tilgængelighed af kajpladser.

I 2023 påbegyndte Sikuki det indledende arbejde for en nødvendig udvidelse af havnen ved Qeqertaq Avaluq (Fyrø).

Sikuki har overtaget driften af havnen i Kangerlussuaq efter anmodning fra Naalakkersuisut. Og der er indført brugerbetaling i lighed med Nuuk.

Sikuki har igen i 2023 skabt et fornuftigt overskud. Et overskud der skal investeres i vedligehold og videreudvikling af havneområderne i Nuuk, så der skabes værdi for ejere, kunder og det grønlandske samfund.

Vi ser frem til at videreudvikle havnen sammen med alle vores samarbejdspartnere.



Steen Smed Montgomery-Andersen,  
bestyrelsesformand



John Rasmussen,  
administrerende direktør



# LEDELSESPÅTEGNING

Bestyrelsen og direktionen har dags dato behandlet og godkendt årsrapporten for regnskabsåret 01.01.2023 - 31.12.2023 for Sikuki Nuuk Harbour A/S.

Årsrapporten aflægges i overensstemmelse med årsregnskabsloven.

Det er vores opfattelse, at årsrapporten giver et retvisende billede af virksomhedens aktiver, passiver og finansielle stilling pr. 31.12.2023 samt af resultatet af virksomhedens aktiviteter for regnskabsåret 01.01.2023 - 31.12.2023.

Ledelsesberetningen indeholder efter vores opfattelse en retvisende redegørelse for de forhold, beretningen omhandler.

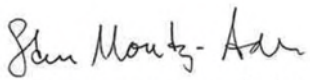
Årsrapporten indstilles til generalforsamlingens godkendelse.

Nuuk, den 3. april 2024

Direktion

  
John Rasmussen, administrerende direktør

Bestyrelse

  
Steen Smed Montgomery-Andersen,  
formand

  
Ujarak Rosing Petersen,  
næstformand

  
Heidi Ane-Marie Jakobsen Jeremiassen

  
Marie Louise Frederiksen

  
Thomas Bendtsen

# DEN UAFHÆNGIGE REVISORS REVISIONSPÅTEGNING

## Til kapitalejeren i Sikuki Nuuk Harbour A/S

### Konklusion

Vi har revideret årsregnskabet for Sikuki Nuuk Harbour A/S for regnskabsåret 01.01.2023 - 31.12.2023 der omfatter resultatopgørelse, balance, egenkapitalopgørelse, og noter, herunder anvendt regnskabspraksis. Årsregnskabet udarbejdes efter årsregnskabsloven.

Det er vores opfattelse, at årsregnskabet giver et retvisende billede af selskabets aktiver, passiver og finansielle stilling pr. 31.12.2023 samt af resultatet af selskabets aktiviteter for regnskabsåret 01.01.2023 - 31.12.2023 i overensstemmelse med årsregnskabsloven.

### Grundlag for konklusion

Vi har udført vores revision i overensstemmelse med internationale standarder om revision og de yderligere krav, der er gældende i Grønland. Vores ansvar ifølge disse standarder og krav er nærmere beskrevet i revisionspåtegningens afsnit "Revisors ansvar for revisionen af årsregnskabet". Vi er uafhængige af selskabet i overensstemmelse med International Ethics Standards Board for Accountants' internationale retningslinjer for revisors etiske adfærd (IESBA Code) og de yderligere etiske krav, der er gældende i Grønland, ligesom vi har opfyldt vores øvrige etiske forpligtelser i henhold til disse krav og IESBA Code.

Det er vores opfattelse, at det opnåede revisionsbevis er tilstrækkeligt og egnet som grundlag for vores konklusion.

### Ledelsens ansvar for årsregnskabet

Ledelsen har ansvaret for udarbejdelsen af et årsregnskab, der giver et retvisende billede i overensstemmelse med årsregnskabsloven. Ledelsen har endvidere ansvaret for den interne kontrol, som ledelsen anser for nødvendig for at udarbejde et årsregnskab uden væsentlig fejlinformation, uanset om denne skyldes besvigelser eller fejl.

Ved udarbejdelsen af årsregnskabet er ledelsen ansvarlig for at vurdere selskabets evne til at fortsætte driften, at oplyse om forhold vedrørende fortsat drift, hvor dette er relevant, samt at udarbejde årsregnskabet på grundlag af regnskabsprincippet om fortsat drift, medmindre ledelsen enten har til hensigt at likvidere selskabet, indstille driften eller ikke har andet realistisk alternativ end at gøre dette.

### Revisors ansvar for revisionen af årsregnskabet

Vores mål er at opnå høj grad af sikkerhed for, om årsregnskabet som helhed er uden væsentlig fejlinformation, uanset om denne skyldes besvigelser eller fejl, og at afgive en revisionspåtegning med en konklusion.

Høj grad af sikkerhed er et højt niveau af sikkerhed, men er ikke en garanti for, at en revision, der udføres i overensstemmelse med internationale standarder om revision og de yderligere krav, der er gældende i Grønland, altid vil afdække væsentlig fejlinformation, når sådan findes. Fejlinformation kan opstå som følge af besvigelser eller fejl og kan betragtes som væsentlige, hvis det med rimelighed kan forventes, at de enkeltvis eller samlet har indflydelse på de økonomiske beslutninger, som brugerne træffer på grundlag af årsregnskabet.

Som led i en revision, der udføres i overensstemmelse med internationale standarder om revision og de yderligere krav, der er gældende i Grønland, foretager vi faglige vurderinger og opretholder professionel skepsis under revisionen.

Herudover:

- Identificerer og vurderer vi risikoen for væsentlig fejlinformation i årsregnskabet, uanset om denne skyldes besvigelser eller fejl, udformer og udfører revisionshandlinger som reaktion på disse risici samt opnår revisionsbevis, der er tilstrækkeligt og egnet til at danne grundlag for vores konklusion. Risikoen for ikke at opdage væsentlig fejlinformation forårsaget af besvigelser er højere end ved væsentlig fejlinformation forårsaget af fejl, idet besvigelser kan omfatte sammensværgelser, dokumentfalsk, bevidste udadelser, vildledning eller tilsidesættelse af intern kontrol.
- Opnår vi forståelse af den interne kontrol med relevans for revisionen for at kunne udforme revisionshandlinger, der er passende efter omstændighederne, men ikke for at kunne udtrykke en konklusion om effektiviteten af selskabets interne kontrol.
- Tager vi stilling til, om den regnskabspraksis, som er anvendt af ledelsen, er passende, samt om de regnskabsmæssige skøn og tilknyttede oplysninger, som ledelsen har udarbejdet, er rimelige.
- Konkluderer vi, om ledelsens udarbejdelse af årsregnskabet på grundlag af regnskabsprincippet om fortsat drift er passende, samt om der på grundlag af det opnåede revisionsbevis er væsentlig usikkerhed forbundet med begivenheder eller forhold, der kan skabe betydelig tvivl om selskabets evne til at fortsætte driften. Hvis vi konkluderer, at der er en væsentlig usikkerhed, skal vi i vores revisionspåtegning gøre opmærksom på oplysninger herom i årsregnskabet eller, hvis sådanne oplysninger ikke er tilstrækkelige, modificere vores konklusion. Vores konklusioner er baseret på det revisionsbevis, der er opnået frem til datoen for vores revisionspåtegning. Fremtidige begivenheder eller forhold kan dog medføre, at selskabet ikke længere kan fortsætte driften.

- Tager vi stilling til den samlede præsentation, struktur og indhold af årsregnskabet, herunder noteoplysningerne, samt om årsregnskabet afspejler de underliggende transaktioner og begivenheder på en sådan måde, at der gives et retvisende billede heraf.

Vi kommunikerer med den øverste ledelse om blandt andet det planlagte omfang og den tidsmæssige placering af revisionen samt betydelige revisionsmæssige observationer, herunder eventuelle betydelige mangler i intern kontrol, som vi identificerer under revisionen.

#### Udtalelse om ledelsesberetningen

Ledelsen er ansvarlig for ledelsesberetningen. Vores konklusion om årsregnskabet omfatter ikke ledelsesberetningen, og vi udtrykker ingen form for konklusion med sikkerhed om ledelsesberetningen.

I tilknytning til vores revision af årsregnskabet er det vores ansvar at læse ledelsesberetningen og i den forbindelse overveje, om ledelsesberetningen er væsentligt inkonsistent med årsregnskabet eller vores viden opnået ved revisionen eller på anden måde synes at indeholde væsentlig fejlinformation.

Vores ansvar er derudover at overveje, om ledelsesberetningen indeholder krævede oplysninger i henhold til årsregnskabsloven.

Baseret på det udførte arbejde er det vores opfattelse, at ledelsesberetningen er i overensstemmelse med årsregnskabet og er udarbejdet i overensstemmelse med årsregnskabslovens krav. Vi har ikke fundet væsentlig fejlinformation i ledelsesberetningen.

**Nuuk, den 3. april 2024**

**BDO Statsautoriseret Revisionsaktieselskab**

**CVR: 20222670**

  
**Claus Bech**  
**Statsautoriseret revisor**  
**MNE-nr.: 31453**

## HOVEDAKTIVITET OG BAGGRUND

2023 er det 10. regnskabsår i Sikuki Nuuk Harbour A/S.

Sikuki ejer de primære havneanlæg og -arealer i Nuuk og varetager på vegne af Grønlands Selvstyre drift af havnen i Kangerlussuaq. Sikuki er lokal havnemyndighed i Nuuk og Kangerlussuaq.

Sikuki drives på kommercielle vilkår. Selskabets indtægter består af brugerbetaling for skibe og varer samt udlejning af arealer, bygninger og kraner.

Den gamle havn i Nuuk benyttes primært til trawlere, krydstogtturisme, indhandling, entreprenører,

turoperatører og flådens fartøjer. Derudover har Sikuki udlejningsareal til oplagring.

Containerterminalen i Nuuk med bygninger og kraner udlejes til rederiet Royal Arctic Line, som er selskabets største kunde. Sikuki varetager i den forbindelse en række service- og vedligeholdelsesforpligtelser. På Qeqertaq Avaluq råder Sikuki også over udlejningsarealer til oplagring.

Havnen i Kangerlussuaq benyttes primært til forsyninger samt krydstogtanløb.

## UDVIKLING I AKTIVITETER OG ØKONOMISKE FORHOLD

Selskabets 10. regnskabsår udviser et overskud på DKK 18,3 mio. før skat og DKK 13,7 mio. efter skat. I 2022 var resultatet et overskud på DKK 17,3 mio. før skat og DKK 13,0 mio. efter skat. Bestyrelsen betegner resultatet som tilfredsstillende.

I Årsrapport 2022 forventedes for 2023 et regnskabsmæssigt overskud på et lavere niveau end 2022. Generelt lidt højere indtægter end forventet og fortsat udskydelse af asfaltering i den gamle havn, medførte, at resultatet før finansielle poster for 2023 blev på niveau med 2022. De negative renter bortfaldt i løbet af 2023 og forbedrede de finansielle indtægter med DKK 0,9 mio., hvilket stort set svarer til stigningen i resultatet før skat i forhold til 2022.

Stigningen i eksterne omkostninger og personaleomkostninger kan primært henføres til overtagelse af aktiviteten i Oil Spill Response, driften af Kangerlussuaq Havn samt den indledende programfase vedrørende kommende havneudvidelse.

Sikuki har siden juli 2016 opkrævet brugerbetaling i Nuuk havn og siden juli 2023 også i Kangerlussuaq Havn.

Brugerbetalingen og udlejning finansierer drift og vedligehold og er med til at konsolidere selskabets økonomi med henblik på at skabe økonomisk grundlag for forbedringer og udvikling





## Nuuk

Der er stigende aktivitet i havnen i Nuuk og i perioder mangel på kajplads til håndtering af krydstogtanløb, trawleranløb og liggepladser til mindre fartøjer. Specifikt har 2023 budt på en stigning i antal krydstogtanløb i forhold til både 2022 og før Covid-19.

Sikuki har i 2023 med COWI som rådgiver gennemført den indledende programfase vedrørende en tiltrængt havneudvidelse på Qeqertaq Avalleq (Fyrø), og har i slutningen af 2023, efter prækvalifikation og bygherrerådgiverudbud, valgt Rambøll Grønland A/S som bygherrerådgiver.

## Kangerlussuaq

I maj 2023 overtog Sikuki driften af Kangerlussuaq Havn efter anmodning fra Grønlands Selvstyre. Sikuki har siden overtagelsen af havnemyndigheden i Kangerlussuaq, arbejdet på at forbedre forhold og sikkerhed i havnen, herunder at få klarlagt og håndteret problematikken vedr. tilsandingen af havnens sejlrende, der ikke er farbar i flere timer omkring lavvande.

Sikuki blev ISO-certificeret i april 2022 indenfor kvalitets-, miljø- og arbejdsmiljøledelse, hhv. ISO 9001, 14001 og 45001. I selskabets interne ledelsesværktøj håndteres kvalitetssikring, afvigelsesrapportering og forbedringer, leverandørevalueringer samt risikovurderinger i forhold til beredskab, sikkerhed, miljø og arbejdsmiljø.

Igen i 2023 har Sikuki i samarbejde med Imaq Pilot afholdt et sikkerhedskursus om sikkerhed ved trosseføring forud for årets krydstogtanløb med briefing af omkring 25 medarbejdere fra krydstogtagenterne.

En farbar sejlrende er vigtig for pramløsning fra forsynings-skibene og ilandsætning af passagerer med krydstogtsskibenes tenderbåde.

Grønlands Selvstyre har i samarbejde med Sikuki truffet aftale med en grønlandsk entreprenør om oprensning med dredger, hvilket iværksættes så tidligt som muligt i 2024.



## Oil Spill Response

I januar 2023 har Sikuki overtaget materiel til bekæmpelse af olieforurening fra det selvstyrejede selskab Greenland Oil Spill Response A/S, der efterfølgende er nedlagt.

Sikuki varetager fremadrettet vedligehold, oplagring og mobilisering af materiel i en ressourcefællesskabsaftale med Arktisk Kommando og Forsvarsstaben, og har i den forbindelse ansat en beredskabskoordinator fra det tidligere Greenland Oil Spill Response A/S.

## Landstrøm

Både i Grønland og internationalt er der stor fokus på skibenes udledning af CO<sub>2</sub> når de ligger langs kaj i havne. Det er målet at kunne levere landstrøm til skibe af forskellig størrelse i havneområderne.

Sikuki har i 2023 samarbejdet med Nukissiorfiit og Departement for Miljø om tilvejebringelse af opdaterede data for udledning og potentiale for etablering af landstrøm, og bl.a. ansøgt om midler til etablering af landstrøm i Nuuk fra en EU-fond til Grøn Omstilling i Grønland, dog uden resultat.

## Organisation

Selskabets organisation består af 12 stillinger, hvoraf 11 var besat ved udgangen af 2023. Dette omfatter tre medarbejdere i Teknisk Afdeling, fire medarbejdere på Havnekontoret, en medarbejder i Kangerlussuaq, direktør, økonomichef, kommunikations- og administrationskoordinator samt en elev.

Diversitet	Medarbejdere	Bestyrelse	Samlet
Kvinder	3 / 27%	2 / 40%	5 / 31%
Mænd	8 / 73%	3 / 60%	11 / 69%

Medarbejdere	2023	2022	2021
Gennemsnitsalder	45 år	44 år	49 år
Aldersspredning	29 - 61 år	28 - 60 år	31 - 59 år
Anciennitet	3,7 år	3,9 år	5,2 år
Barselsdage m/k	39 uger	8 uger	0 uger

## Kapitalgrundlag

Grønlands Selvstyre har som kapitalgrundlag for Sikuki indskudt i alt 100 millioner kroner som egenkapital bestående af 70 millioner kroner kontant samt 30 millioner kroner som apportindskud i form af eksisterende havneanlæg.

Herudover har Grønlands Selvstyre i 2015 ydet et subordineret lån på 110 millioner kroner. Lånet har en løbetid på 26,5 år. Endelig optog Sikuki i 2015 ekstern finansiering i form af lån på 59 millioner Euro, svarende til 440 millioner kroner. Lånene har en løbetid på 21,5 år.

## Ændringer i bestyrelse og ledelse

På generalforsamlingen den 26. maj 2023 blev Steen Montgomery-Andersen genvalgt som formand for bestyrelsen, og der blev sagt velkommen til Marie Louise Frederiksen og Thomas Bendtsen, der afløser Haukur Oskarsson og Ivalu Kleist som medlemmer af bestyrelsen. Ved efterfølgende konstituering af bestyrelsen blev Ujarak Rosing Petersen valgt som næstformand.

## Bestyrelsesmøder

Der har i 2023 været afholdt 5 ordinære bestyrelsesmøder samt Orienteringsmøde og Strategiseminar.

# SAMFUNDSANSVAR

Sikuki har en kommerciel tilgang til vejen mod bæredygtighed, hvor de tiltag der sættes i gang, er drevet af kunders behov.

Sikring, sikkerhed og sundhed er essentielle fokusområder for Sikuki, og arbejdet med at højne sikring og sikkerhed på alle havnens områder prioriteres højt. Sikuki har et stort ansvar for at kvaliteten er i højsædet, da Sikuki og Nuuk Havn er et knudepunkt i den grønlandske infrastruktur, og spiller en central rolle i at binde landet sammen, og forbinde landet med omverdenen.

Sikuki støtter initiativer, der har positiv og holdbar indvirkning på vores lokalsamfund, ved at fremme sunde fællesskaber. Vi tror på at opbygge meningsfulde relationer og støtter derfor initiativer, der fremmer et sundt og bæredygtigt samfund med trivsel, inklusion, varme og fællesskab.

Vores sponsorpolitik er med til at skabe engagement i disse værdier og sikre, at vores støtte går til initiativer, der deler selskabets værdier.

## CSR og ESG

Sikuki har påbegyndt arbejdet med etablering af en fremtidig ESG-rapportering og arbejder desuden med FN's Verdensmål for bæredygtig udvikling, med specielt fokus på fem af Verdensmålene. Selskabets overordnede politik for samfundsansvar er tilgængelig i fuldt omfang på [sikuki.gl](http://sikuki.gl).

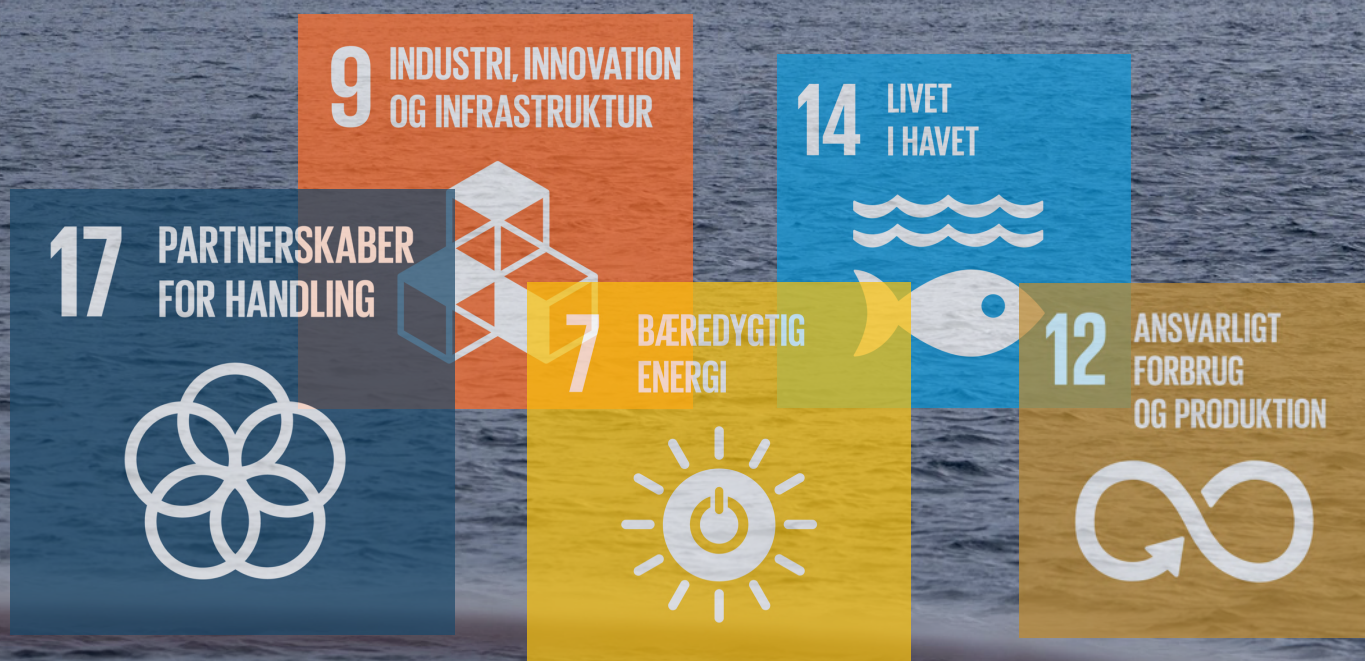
- Udnyttelse af landets vedvarende energi til landstrøm til hhv. kraner og skibe, med henblik på at kunne reducere skadelig udledning i havneområdet markant.
- Udvikle og vedligeholde havneinfrastruktur som en essentiel forudsætning for samfundsudvikling i Grønland.
- Forsvarlig affaldshåndtering i havnemiljøet.
- Sikuki indgår gerne i partnerskaber om arbejdet med holdbare løsninger infrastruktur, og deltager i relevante netværk om bæredygtighed.

## Governance - ISO 9001, 14001 og 45001

Med certificeringer inden for kvalitets-, miljø- og arbejdsmiljøledelse på plads, arbejder Sikuki dagligt med konkrete tiltag til gavn for både medarbejdere og aktører på havnen, ved at dokumentere observationer, tiltag, forbedringer og påbud gennem kvalitets-ledelsessystemet.

En certificering er interessenters og samarbejdspartneres sikkerhed for at Sikuki lever op til en række specifikke krav.

- ISO 9001, den internationale standard for kvalitetsstyring sikrer kunderne en ensartet høj kvalitet ved brug af havnen.
- ISO 14001 for miljøledelse sikrer at Sikuki tager ansvar for at observere og forhindre forurening af miljøet, og bruges samtidig som et effektivt redskab til løbende at planlægge, gennemføre, følge op på og videreudvikle miljøstyringsprocesser.
- ISO 45001 sikrer at have en høj standard i forhold til arbejdsmiljøet, hvor der løbende laves forbedringer



# FORVENTET UDVIKLING

Sikuki forventer et regnskabsmæssigt overskud i 2024 på et lavere niveau end 2023.

Sikuki forventer at kunne afholde licitation på havneudvidelsen på Qeqertaq Avalleq samt forventer at etablere pontonbro ved Puulukip Nuua i 2024.

Sikuki forventer, at oprensning af sejlrenden i Kangerlussuaq påbegyndes i juni 2024, med henblik på at sikre tilpas dybde inden højsæsonen for krydstogtanløb. Fuld oprensning forventes tilendebragt i 2025.

Sikuki vil intensivere arbejdet med en fremtidig ESG-rapportering samt afdækning af potentiale og muligheder for landstrøm med henblik på CO<sup>2</sup> reduktion i havneområderne.

Vi ser frem til i de kommende år at samarbejde om havneudvikling i Grønland sammen med vores ejer, kunder og samarbejdspartnere.

Velfungerende havneinfrastruktur er afgørende for at understøtte erhvervsudvikling indenfor forsyning, fiskeri, turisme, råstoffer og de landbaserede maritimt relaterede erhverv. Dette omfatter både små forbedringer og tiltag samt større strategisk havneudvikling.

# BEGIVENHEDER EFTER BALANCEDAGEN

Der er ikke efter regnskabsårets afslutning indtruffet begivenheder af væsentlig betydning for selskabets finansielle stilling.

*Kilde: Visualisering / COWI*



# ANVENDT REGNSKABSPRAKSIS

## REGNSKABSKLASSE

Årsrapporten er aflagt i overensstemmelse med årsregnskabslovens bestemmelser for regnskabsklasse B med tilvalg af enkelte bestemmelser for regnskabsklasse C.

Årsrapporten er aflagt efter samme regnskabspraksis som sidste år.

## GENERELT OM INDREGNING OG MÅLING

Aktiver indregnes i balancen, når det som følge af en tidligere begivenhed er sandsynligt, at fremtidige økonomiske fordele vil tilflyde selskabet, og aktivets værdi kan måles pålideligt. Forpligtelser indregnes i balancen, når selskabet som følge af en tidligere begivenhed har en retlig eller faktisk forpligtelse, og det er sandsynligt, at fremtidige økonomiske fordele vil fragå selskabet, og forpligtelsens værdi kan måles pålideligt. Ved første indregning måles aktiver og

forpligtelser til kostpris. Måling efter første indregning sker som beskrevet for hver enkelt regnskabspost nedenfor. Ved indregning og måling tages hensyn til forudsigelige risici og tab, der fremkommer, inden årsrapporten aflægges, og som be- eller afkræfter forhold, der eksisterede på balancedagen. I resultatopgørelsen indregnes indtægter i takt med, at de indtjenes, mens omkostninger indregnes med de beløb, der vedrører regnskabsåret.

Transaktioner i fremmed valuta indregnes ved første indregning til transaktionsdagens kurs. Tilgodehavender, gæld og andre monetære poster i fremmed valuta omregnes til balancedagens valutakurs. Realiserede og urealiserede valutakursdifferencer, der opstår mellem transaktionsdagens kurs, kursen på betalingsdagen eller balancedagens kurs, indregnes i resultatopgørelsen under finansielle indtægter og omkostninger.

## RESULTATOPGØRELSEN

### Nettoomsætning

Indtægter vedrørende tjenesteydelser, der omfatter brugerbetaling for skibe og varer, oplæg af gods, arealudleje m.v., indregnes lineært i takt med, at serviceydelserne leveres. Indtægter fra salg af varer m.v. indregnes i resultatopgørelsen, når levering og risikoovergang til køber har fundet sted, og hvis indtægten kan opgøres pålideligt og forventes modtaget. Nettoomsætningen måles til dagsværdien af det aftalte vederlag eksklusiv afgifter opkrævet på vegne af tredjepart.

### Andre eksterne omkostninger

Andre eksterne omkostninger omfatter omkostninger, der vedrører selskabets primære aktiviteter, herunder lokaleomkostninger, kontorholdsomkostninger,

salgsfremmende omkostninger m.v. I posten indgår endvidere nedskrivninger af tilgodehavender indregnet under omsætningsaktiver.

### Personaleomkostninger

Personaleomkostninger omfatter løn og gager såvel som omkostninger til social sikring, pensioner o.l. for selskabets medarbejdere.

### Af- og nedskrivninger

Af- og nedskrivninger af materielle anlægsaktiver består af regnskabsårets af- og nedskrivninger opgjort ud fra henholdsvis de fastsatte restværdier og brugstider for de enkelte aktiver og gennemførte nedskrivningstest og af gevinster og tab ved salg af materielle anlægsaktiver.

### Finansielle indtægter

Finansielle indtægter består af renteindtægter og valutakursændringer.

### Finansielle omkostninger

Finansielle omkostninger består af renteomkostninger og valutakursændringer.

### Skat

Årets skat, der består af årets aktuelle skat og ændring af udskudt skat, indregnes i resultatopgørelsen med den del, der kan henføres til årets resultat, og direkte på egenkapitalen med den del, der kan henføres til posteringer direkte på egenkapitalen.



## BALANCEN

### Materielle anlægsaktiver

Bygninger, havneanlæg samt andre anlæg, driftsmateriel og inventar måles til kostpris med fradrag af akkumulerede af- og nedskrivninger.

Kostprisen omfatter anskaffelsesprisen, omkostninger direkte tilknyttet anskaffelsen og omkostninger til klargøring af aktivet indtil det tidspunkt, hvor aktivet er klar til at blive taget i brug.

Afskrivningsgrundlaget er kostpris med fradrag af forventet restværdi efter afsluttet brugstid. Der foretages lineære afskrivninger baseret på følgende vurdering af aktivernes forventede brugstider og restværdier:

	Brugstid	Restværdi
Bygninger	25 år	30%
Havneanlæg	40 år	0 - 30%
Andre anlæg, materiel og inventar:	2-20 år	0%

Indirekte omkostninger i form af indirekte henførbare omkostninger, der er anvendt i forbindelse med anskaffelsen, indregnes i kostprisen baseret på et skøn over det medgæede forbrug ved anskaffelsen.

Renteomkostninger på og valutakursregulering af lån til finansiering af anskaffelsen af materielle anlægsaktiver indregnes i kostprisen, hvis de vedrører fremstillingsperioden. Alle øvrige finansieringsomkostninger indregnes i resultatopgørelsen. Materielle anlægsaktiver nedskrives til genindvindingsværdi, hvis denne er lavere end den regnskabsmæssige værdi.

### Tilgodehavender

Tilgodehavender måles til nominel værdi, med fradrag af nedskrivninger til imødegåelse af forventede tab.

### Udskudt skat

Udskudt skat måles efter den balanceorienterede gælds metode af midlertidige forskelle mellem regnskabsmæssig og skattemæssig værdi af aktiver og forpligtelser, opgjort på grundlag af den planlagte anvendelse af aktivet henholdsvis afvikling af forpligtelsen.

Udskudte skatteaktiver, herunder skatteværdien af fremførselsberettiget skattemæssigt underskud, måles til den værdi, hvortil aktivet forventes at kunne realiseres, enten ved udligning i skat af fremtidig indtjening eller ved modregning i udskudte skatteforpligtelser. Eventuelle udskudte nettoskatteaktiver måles til nettorealiseringsværdi.

### Likvide beholdninger

Likvide beholdninger omfatter kontante beholdninger og bankindeståender, herunder deponeringer og sikringskonti.

### Gældsforpligtelser

Finansielle forpligtelser indregnes ved lånoptagelse til det modtagne nettoprovenu efter fradrag af afholdte transaktionsomkostninger. I efterfølgende perioder måles de finansielle forpligtelser til amortiseret kostpris.

Den langfristede gæld er således målt til amortiseret kostpris, der svarer til en restgæld beregnet som lånets underliggende kontantværdi på lånoptagelsestidspunktet reguleret med en over afdragstiden foretaget amortisering af lånets kursregulering på optagelsestidspunktet.

Øvrige gældsforpligtelser, der omfatter gæld til leverandører samt anden gæld, måles til amortiseret kostpris, hvilket sædvanligvis svarer til nominel værdi.

### Periodeafgrænsningsposter, passiver

Periodeafgrænsningsposter indregnet under passiver omfatter fakturerede indtægter vedrørende de efterfølgende år.





# RESULTATOPGØRELSE FOR 2023

note	2023 kr.	2022 kr.
<b>Nettoomsætning</b>	<b>70.852.786</b>	<b>63.051.848</b>
Andre eksterne omkostninger	-13.438.898	-8.473.078
<b>Bruttoresultat</b>	<b>57.413.888</b>	<b>54.578.770</b>
1 Personaleomkostninger	-8.968.798	-6.141.141
2 Af- og nedskrivninger	-17.556.143	-17.316.699
<b>Driftsresultat</b>	<b>30.888.947</b>	<b>31.120.930</b>
Finansielle indtægter	1.082.195	180.318
Finansielle omkostninger	-13.670.947	-13.975.503
<b>Resultat af ordinære aktiviteter før skat</b>	<b>18.300.195</b>	<b>17.325.745</b>
3 Skat af ordinært resultat	-4.575.026	-4.331.424
<b>Årets resultat</b>	<b>13.725.169</b>	<b>12.994.321</b>
<b>Forslag til resultatdisponering</b>		
Overført resultat	13.725.169	
	<b>13.725.169</b>	

# BALANCE

## Aktiver pr. 31.12.2023

	2023	2022
	kr.	kr.
note		
Bygninger	194.797.694	201.436.109
Havneanlæg	283.456.565	289.362.881
Andre anlæg, driftsmateriel og inventar	40.675.925	43.857.077
<b>4 Materielle anlægsaktiver</b>	<b>518.930.184</b>	<b>534.656.067</b>
<b>Anlægsaktiver</b>	<b>518.930.184</b>	<b>534.656.067</b>
Tilgodehavender fra salg og tjensteydelser	2.840.447	1.174.443
Andre tilgodehavender	397.952	56.371
Periodeafgrænsningsposter	410.302	460.507
<b>Tilgodehavender</b>	<b>3.648.701</b>	<b>1.691.321</b>
<b>5 Likvide beholdninger</b>	<b>90.808.267</b>	<b>82.108.447</b>
<b>Omsætningsaktiver</b>	<b>94.456.968</b>	<b>83.799.768</b>
<b>Aktiver</b>	<b>613.387.152</b>	<b>618.455.835</b>

# BALANCE

## Passiver pr. 31.12.2023

	2023	2022
	kr.	kr.
note		
Virksomhedskapital	100.000.000	100.000.000
Overført overskud eller underskud	65.182.597	51.457.428
<b>Egenkapital</b>	<b>165.182.597</b>	<b>151.457.428</b>
Ansvarlig lånekapital	97.846.260	103.600.236
2,59 % Senior Secured notes	297.026.579	316.708.942
<b>6 Langfristede gældsforpligtelser</b>	<b>394.872.839</b>	<b>420.309.178</b>
Kortfristet del af langfristede gældsforpligtelser	26.147.377	25.508.994
Udskudt skat	21.760.643	17.185.617
Leverandører af varer og tjenesteydelser	1.179.494	911.001
Anden gæld	4.213.003	3.064.807
Periodeafgrænsningsposter	31.199	18.810
<b>Kortfristede gældsforpligtelser</b>	<b>53.331.716</b>	<b>46.689.229</b>
<b>Gældsforpligtelser</b>	<b>448.204.555</b>	<b>466.998.407</b>
<b>Passiver</b>	<b>613.387.152</b>	<b>618.455.835</b>

7 Eventualforpligtelser

8 Ejerforhold

# EGENKAPITALOPGØRELSE for 2023

	Virksom- hedskapital kr.	Overført overskud eller underskud kr.	I alt kr.
Egenkapital primo	100.000.000	51.457.428	151.457.428
Årets resultat	0	13.725.169	13.725.169
<b>Egenkapital ultimo</b>	<b>100.000.000</b>	<b>65.182.597</b>	<b>165.182.597</b>

# NOTER

	2023	2022
	kr.	kr.
<b>1 Personaleomkostninger</b>		
Gager og løn	8.037.263	5.557.556
Pensioner	577.121	375.761
Andre omkostninger til social sikring	92.691	62.661
Andre personaleomkostninger	261.722	145.163
	<b>8.968.797</b>	<b>6.141.141</b>
Heraf vederlag til selskabets ledelse		
Løn og pension	1.497.832	1.431.172
Diskretionær bonus	125.000	121.000
Direktionens aflønning	1.622.832	1.552.172
Bestyrelse	390.000	390.000
Vederlag til ledelse i alt	2.012.832	1.942.172
Direktionens vederlag udgøres af løn og pension. Derudover har direktionen fri bil, telefon og internet samt en årlig frirejse. Direktionens ansættelseskontrakt kan opsiges med 12 måneders varsel af selskabet og med 5 måneders varsel af direktionen.		
Antal ansatte pr. balancedagen	11	9
Gennemsnitligt antal fuldtidsansatte medarbejdere	11	7
Heraf antal elever	1	1



## 2 Af- og nedskrivninger

Afskrivninger på materielle anlægsaktiver	-17.556.143	-17.278.266
Fortjeneste ved salg af anlægsaktiver	0	-38.433
	<u>-17.556.143</u>	<u>-17.316.699</u>

## 3 Skat af ordinært resultat

Ændring af udskudt skat	4.575.026	4.331.424
	<u>4.575.026</u>	<u>4.331.424</u>

## 4 Materielle anlægsaktiver

	<u>Bygninger</u>	<u>Havne-</u>	<u>Andre anlæg,</u>
	<u>kr.</u>	<u>anlæg</u>	<u>driftsmateriel</u>
		<u>kr.</u>	<u>og inventar</u>
			<u>kr.</u>
Kostpris primo	238.112.686	316.605.359	64.446.535
Tilgange	0	0	1.830.259
Afgang	0	0	-311.043
<b>Kostpris ultimo</b>	<b><u>238.112.686</u></b>	<b><u>316.605.359</u></b>	<b><u>65.965.751</u></b>
Af- og nedskrivninger primo	-36.676.577	-27.242.478	-20.589.458
Årets afskrivninger	-6.638.415	-5.906.316	-5.011.411
Afgang	0	0	311.043
<b>Af- og nedskrivninger ultimo</b>	<b><u>-43.314.992</u></b>	<b><u>-33.148.794</u></b>	<b><u>-25.289.826</u></b>
<b>Regnskabsmæssig værdi ultimo</b>	<b><u>194.797.694</u></b>	<b><u>283.456.565</u></b>	<b><u>40.675.925</u></b>

## 5 Likvide beholdninger

Af selskabets likvide beholdninger er DKK 15.184.705 bundet på sikringskonti.

	Restgæld efter 5 år 2023 kr.	Restgæld efter 5 år 2022 kr.
<b>6 Langfristede gældsforpligtelser</b>		
Ansvarlig lånekapital	74.828.475	80.583.203
2,59 % Senior Secured notes	209.209.218	231.615.700
	<b>284.037.693</b>	<b>312.198.903</b>

## 7 Eventualforpligtelser

Ingen

## 8 Ejerforhold

Selskabet har registreret følgende aktionærer med 100 % af aktiekapitalens stemmerettigheder eller pålydende værdi:

Grønlands Selvstyre, Nuuk

# BESTYRELSE



**Steen Smed Montgomery-Andersen** (1957) er CFO i Kalaallit Airport. Steen har tidligere arbejdet i KNI A/S som CFO og i Tele Greenland som vicedirektør og CFO. Han har en baggrund inden for økonomisk styring og finansiering af større infrastrukturprojekter, strategisk ledelse og kommunikation. Medlem af bestyrelsen i Sikuki Nuuk Harbour A/S siden maj 2020 og formand for bestyrelsen fra maj 2022.



**Ujarak Rosing Petersen** (1981) er CEO i Inuplan A/S med erfaring indenfor ledelse af en videns baseret virksomhed i Grønland. Ujarak er ingeniør og har en diplomuddannelse indenfor ledelse. Ujarak har erfaring med design, projektledelse, byggeledelse og tilsyn på forskellige byggeri- og anlægsprojekter. Medlem af bestyrelsen siden maj 2022 og næstformand i bestyrelsen siden maj 2023.



**Heidi Ane-Marie Jakobsen Jeremiassen** (1969) er områdechef og administrationschef for Paamiut i Kommuneqarfik Sermersooq. Hun har en baggrund inden for kommunal ledelse og administration. Medlem af bestyrelsen siden maj 2020.



**Marie Louise Frederiksen** (1984) er uafhængig advokat og ejer af Frederiksen Advokatfirma i Nuuk, der yder juridisk rådgivning til virksomheder og organisationer. Hun er udnævnt som beneficeret advokat af Retten i Grønland. Marie Louise er uddannet i Sverige og Danmark og autoriseret advokat i 2017. Hun fungerer som formand for Nunatsinni Advokatit (Foreningen af Grønlandske Advokater), er medlem af Rådet for Grønlands Retsvæsen, medlem af Grønlands Dopingnævn og medejer af VISKA Horses i Nuuk. Medlem af bestyrelsen siden maj 2023.



**Thomas Bendtsen** (1970) er administrerende direktør og ejer af Packmont Logistic Group. Han var tidligere administrerende direktør for Rønne Havn A/S i en periode på 11 år og har en baggrund fra Copenhagen Malmö Port og A.P. Møller Mærsk. Thomas har erfaring inden for strategisk forretningsudvikling og med at udvikle bestyrelsesaktiviteter, der sikrer værdiskabende bidrag. Han er oprindeligt uddannet som skibsfører og har en HD i intern økonomi og IT sammen med en MBA i shipping og logistik. Medlem af bestyrelsen siden maj 2023.

# DIREKTION



**John Rasmussen** (1962) har en baggrund indenfor shipping og rederidrift samt en Executive MBA fra IMD, Schweiz. Han har arbejdet med havne- og terminaloperation, skibsfart, shipping, projektledelse, infrastruktur, sikkerhed og krisestyring i ledende stillinger hos Sea- Land Svc. Inc. og som COO/VP i Royal Arctic Line. John har boet i Grønland siden 1993. Han har siddet i bestyrelsen for Sikuki fra 2013 til april 2016 og har været administrerende direktør for Sikuki siden oktober 2016.



 **SIKUKI**  
NUUK HARBOUR A/S