

A/ S Baltic Control Group Ltd.

Sindalsvej 42B, 8240 Risskov

CVR-nr./CVR no. 12 64 06 33

Årsrapport 2020/21

Annual report 2020/21

Godkendt på selskabets ordinære generalforsamling den 5. november 2021
Approved at the Company's annual general meeting on 5 November 2021

Dirigent:
Chair of the meeting:

.....
Martin Engstrøm Pedersen

Dette dokument indeholder en oversættelse af den originale danske tekst. I tilfælde af uoverensstemmelse mellem den originale danske tekst og oversættelsen er den originale danske tekst gældende.

The English text is a translation of the original Danish text. The original Danish text is the governing text for all purposes, and in case of any discrepancy, the Danish wording will be applicable.

Indhold

Contents

Ledelsespåtegning	2
Statement by the Board of Directors and the Executive Board	
Den uafhængige revisors revisionspåtegning	3
Independent auditor's report	
Ledelsesberetning	7
Management's review	
Koncern- og årsregnskab 1. juni 2020 - 31. maj 2021	11
Consolidated financial statements and parent company financial statements 1 June 2020 - 31 May 2021	
Resultatopgørelse	11
Income statement	
Balance	12
Balance sheet	
Egenkapitalopgørelse	16
Statement of changes in equity	
Pengestrømsopgørelse	18
Cash flow statement	
Noter	19
Notes to the financial statements	

Ledelsespåtegning

Statement by the Board of Directors and the Executive Board

Bestyrelse og direktion har dags dato behandlet og godkendt årsrapporten for A/S Baltic Control Group Ltd. for regnskabsåret 1. juni 2020 - 31. maj 2021.

Årsrapporten aflægges i overensstemmelse med årsregnskabsloven.

Det er vores opfattelse, at koncernregnskabet og årsregnskabet giver et retvisende billede af koncernens og selskabets aktiver, passiver og finansielle stilling pr. 31. maj 2021 samt af resultatet af koncernens og selskabets aktiviteter samt af koncernens pengestrømme for regnskabsåret 1. juni 2020 - 31. maj 2021.

Det er endvidere vores opfattelse, at ledelsesberetningen indeholder en retvisende redegørelse for udviklingen i koncernens og selskabets aktiviteter og økonomiske forhold, årets resultat og for koncernens og selskabets finansielle stilling.

Årsrapporten indstilles til generalforsamlingens godkendelse.

Risskov, den 5. november 2021

Risskov, 5 November 2021

Direktion:/Executive Board:

.....
Martin Engstrøm Pedersen

Bestyrelse/Board of Directors:

.....
Karina Engström Nielsen
formand/Chair

.....
Martin Engstrøm Pedersen

.....
Nicolai Andreas Clausen

Today, the Board of Directors and the Executive Board have discussed and approved the annual report of A/S Baltic Control Group Ltd. for the financial year 1 June 2020 - 31 May 2021.

The annual report is prepared in accordance with the Danish Financial Statements Act.

In our opinion, the consolidated financial statements and the parent company financial statements give a true and fair view of the financial position of the Group and the Company at 31 May 2021 and of the results of the Group's and the Company's operations and of the consolidated cash flows for the financial year 1 June 2020 - 31 May 2021.

Further, in our opinion, the Management's review gives a fair review of the development in the Group's and the Company's operations and financial matters and the results of the Group's and the Company's operations and financial position.

We recommend that the annual report be approved at the annual general meeting.

Den uafhængige revisors revisionspåtegning

Independent auditor's report

Til kapitalejerne i A/S Baltic Control Group Ltd.

Konklusion

Vi har revideret koncernregnskabet og årsregnskabet for A/S Baltic Control Group Ltd. for regnskabsåret 1. juni 2020 - 31. maj 2021, der omfatter resultatopgørelse, balance, egenkapitalopgørelse og noter, herunder anvendt regnskabspraksis for såvel koncernen som selskabet, samt pengestrømsopgørelse for koncernen. Koncernregnskabet og årsregnskabet udarbejdes efter årsregnskabsloven.

Det er vores opfattelse, at koncernregnskabet og årsregnskabet giver et retvisende billede af koncernens og selskabets aktiver, passiver og finansielle stilling pr. 31. maj 2021 samt af resultatet af koncernens og selskabets aktiviteter og koncernens pengestrømme for regnskabsåret 1. juni 2020 - 31. maj 2021 i overensstemmelse med årsregnskabsloven.

Grundlag for konklusion

Vi har udført vores revision i overensstemmelse med internationale standarder om revision og de yderligere krav, der er gældende i Danmark. Vores ansvar ifølge disse standarder og krav er nærmere beskrevet i revisionspåtegningens afsnit "Revisors ansvar for revisionen af koncernregnskabet og årsregnskabet" (herefter benævnt "regnskaberne"). Det er vores opfattelse, at det opnåede revisionsbevis er tilstrækkeligt og egnet som grundlag for vores konklusion.

Uafhængighed

Vi er uafhængige af koncernen i overensstemmelse med internationale etiske regler for revisorer (IESBA's etiske regler) og de yderligere krav, der er gældende i Danmark, ligesom vi har opfyldt vores øvrige etiske forpligtelser i henhold til disse regler og krav.

To the shareholders of A/S Baltic Control Group Ltd.

Opinion

We have audited the consolidated financial statements and the parent company financial statements of A/S Baltic Control Group Ltd. for the financial year 1 June 2020 - 31 May 2021, which comprise income statement, balance sheet, statement of changes in equity and notes, including accounting policies, for the Group and the Parent Company, and a consolidated cash flow statement. The consolidated financial statements and the parent company financial statements are prepared in accordance with the Danish Financial Statements Act.

In our opinion, the consolidated financial statements and the parent company financial statements give a true and fair view of the financial position of the Group and the Parent Company at 31 May 2021, and of the results of the Group's and Parent Company's operations as well as the consolidated cash flows for the financial year 1 June 2020 - 31 May 2021 in accordance with the Danish Financial Statements Act.

Basis for opinion

We conducted our audit in accordance with International Standards on Auditing (ISAs) and the additional requirements applicable in Denmark. Our responsibilities under those standards and requirements are further described in the "Auditor's responsibilities for the audit of the consolidated financial statements and the parent Company financial statements" (hereinafter collectively referred to as "the financial statements") section of our report. We believe that the audit evidence we have obtained is sufficient and appropriate to provide a basis for our opinion.

Independence

We are independent of the Group in accordance with the International Ethics Standards Board for Accountants' Code of Ethics for Professional Accountants (IESBA Code) and the additional requirements applicable in Denmark, and we have fulfilled our other ethical responsibilities in accordance with these rules and requirements.

Den uafhængige revisors revisionspåtegning

Independent auditor's report

Ledelsens ansvar for regnskaberne

Ledelsen har ansvaret for udarbejdelsen af et koncernregnskab og et årsregnskab, der giver et retvisende billede i overensstemmelse med årsregnskabsloven. Ledelsen har endvidere ansvaret for den interne kontrol, som ledelsen anser for nødvendig for at udarbejde regnskaberne uden væsentlig fejlinformation, uanset om denne skyldes besvigelser eller fejl.

Ved udarbejdelsen af regnskaberne er ledelsen ansvarlig for at vurdere koncernens og selskabets evne til at fortsætte driften; at oplyse om forhold vedrørende fortsat drift, hvor dette er relevant; samt at udarbejde regnskaberne på grundlag af regnskabsprincippet om fortsat drift, medmindre ledelsen enten har til hensigt at likvidere koncernen eller selskabet, indstille driften eller ikke har andet realistisk alternativ end at gøre dette.

Revisors ansvar for revisionen af regnskaberne

Vores mål er at opnå høj grad af sikkerhed for, om regnskaberne som helhed er uden væsentlig fejlinformation, uanset om denne skyldes besvigelser eller fejl, og at afgive en revisionspåtegning med en konklusion. Høj grad af sikkerhed er et højt niveau af sikkerhed, men er ikke en garanti for, at en revision, der udføres i overensstemmelse med internationale standarder om revision og de yderligere krav, der er gældende i Danmark, altid vil afdække væsentlig fejlinformation, når sådan findes. Fejlinformationer kan opstå som følge af besvigelser eller fejl og kan betragtes som væsentlige, hvis det med rimelighed kan forventes, at de enkeltvis eller samlet har indflydelse på de økonomiske beslutninger, som regnskabsbrugere træffer på grundlag af regnskaberne.

Som led i en revision, der udføres i overensstemmelse med internationale standarder om revision og de yderligere krav, der er gældende i Danmark, foretager vi faglige vurderinger og opretholder professionel skepsis under revisionen. Herudover:

Management's responsibilities for the financial statements

Management is responsible for the preparation of consolidated financial statements and parent company financial statements that give a true and fair view in accordance with the Danish Financial Statements Act and for such internal control as Management determines is necessary to enable the preparation of financial statements that are free from material misstatement, whether due to fraud or error.

In preparing the financial statements, Management is responsible for assessing the Group's and the Parent Company's ability to continue as a going concern, disclosing, as applicable, matters related to going concern and using the going concern basis of accounting in preparing the financial statements unless Management either intends to liquidate the Group or the Parent Company or to cease operations, or has no realistic alternative but to do so.

Auditor's responsibilities for the audit of the financial statements

Our objectives are to obtain reasonable assurance as to whether the financial statements as a whole are free from material misstatement, whether due to fraud or error and to issue an auditor's report that includes our opinion. Reasonable assurance is a high level of assurance, but is not a guarantee that an audit conducted in accordance with ISAs and the additional requirements applicable in Denmark will always detect a material misstatement when it exists. Misstatements can arise from fraud or error and are considered material if, individually or in the aggregate, they could reasonably be expected to influence the economic decisions of users taken on the basis of the financial statements.

As part of an audit conducted in accordance with ISAs and the additional requirements applicable in Denmark, we exercise professional judgement and maintain professional scepticism throughout the audit. We also:

Den uafhængige revisors revisionspåtegning

Independent auditor's report

- ▶ Identificerer og vurderer vi risikoen for væsentlig fejlinformation i regnskaberne, uanset om denne skyldes besvigelser eller fejl, udformer og udfører revisionshandlinger som reaktion på disse risici samt opnår revisionsbevis, der er tilstrækkeligt og egnet til at danne grundlag for vores konklusion. Risikoen for ikke at opdage væsentlig fejlinformation forårsaget af besvigelser er højere end ved væsentlig fejlinformation forårsaget af fejl, idet besvigelser kan omfatte sammensværgelser, dokumentfalsk, bevidste udeladelser, vildledning eller tilsidesættelse af intern kontrol.
- ▶ Opnår vi forståelse af den interne kontrol med relevans for revisionen for at kunne udforme revisionshandlinger, der er passende efter omstændighederne, men ikke for at kunne udtrykke en konklusion om effektiviteten af koncernens og selskabets interne kontrol.
- ▶ Tager vi stilling til, om den regnskabspraksis, som er anvendt af ledelsen, er passende, samt om de regnskabsmæssige skøn og tilknyttede oplysninger, som ledelsen har udarbejdet, er rimelige.
- ▶ Konkluderer vi, om ledelsens udarbejdelse af regnskaberne på grundlag af regnskabsprincippet om fortsat drift er passende, samt om der på grundlag af det opnåede revisionsbevis er væsentlig usikkerhed forbundet med begivenheder eller forhold, der kan skabe betydelig tvivl om koncernens og selskabets evne til at fortsætte driften. Hvis vi konkluderer, at der er en væsentlig usikkerhed, skal vi i vores revisionspåtegning gøre opmærksom på oplysninger herom i regnskaberne eller, hvis sådanne oplysninger ikke er tilstrækkelige, modificere vores konklusion. Vores konklusion er baseret på det revisionsbevis, der er opnået frem til datoen for vores revisionspåtegning. Fremtidige begivenheder eller forhold kan dog medføre, at koncernen og selskabet ikke længere kan fortsætte driften.
- ▶ Tager vi stilling til den samlede præsentation, struktur og indhold af regnskaberne, herunder noteoplysningerne, samt om regnskaberne afspejler de underliggende transaktioner og begivenheder på en sådan måde, at der gives et retvisende billede heraf.
- ▶ Identify and assess the risks of material misstatement of the financial statements, whether due to fraud or error, design and perform audit procedures responsive to those risks and obtain audit evidence that is sufficient and appropriate to provide a basis for our opinion. The risk of not detecting a material misstatement resulting from fraud is higher than for one resulting from error, as fraud may involve collusion, forgery, intentional omissions, misrepresentations or the override of internal control.
- ▶ Obtain an understanding of internal control relevant to the audit in order to design audit procedures that are appropriate in the circumstances, but not for the purpose of expressing an opinion on the effectiveness of the Group's and the Parent Company's internal control.
- ▶ Evaluate the appropriateness of accounting policies used and the reasonableness of accounting estimates and related disclosures made by Management.
- ▶ Conclude on the appropriateness of Management's use of the going concern basis of accounting in preparing the financial statements and, based on the audit evidence obtained, whether a material uncertainty exists related to events or conditions that may cast significant doubt on the Group's and the Parent Company's ability to continue as a going concern. If we conclude that a material uncertainty exists, we are required to draw attention in our auditor's report to the related disclosures in the financial statements or, if such disclosures are inadequate, to modify our opinion. Our conclusions are based on the audit evidence obtained up to the date of our auditor's report. However, future events or conditions may cause the Group and the Parent Company to cease to continue as a going concern.
- ▶ Evaluate the overall presentation, structure and contents of the financial statements, including the note disclosures, and whether the financial statements represent the underlying transactions and events in a manner that gives a true and fair view.

Den uafhængige revisors revisionspåtegning

Independent auditor's report

- ▶ Opnår vi tilstrækkeligt og egnet revisionsbevis for de finansielle oplysninger for virksomhederne eller forretningsaktiviteterne i koncernen til brug for at udtrykke en konklusion om koncernregnskabet. Vi er ansvarlige for at lede, føre tilsyn med og udføre koncernrevisionen. Vi er eneansvarlige for vores revisionskonklusion.

Vi kommunikerer med den øverste ledelse om bl.a. det planlagte omfang og den tidsmæssige placering af revisionen samt betydelige revisionsmæssige observationer, herunder eventuelle betydelige mangler i intern kontrol, som vi identificerer under revisionen.

Udtalelse om ledelsesberetningen

Ledelsen er ansvarlig for ledelsesberetningen.

Vores konklusion om regnskaberne omfatter ikke ledelsesberetningen, og vi udtrykker ingen form for konklusion med sikkerhed om ledelsesberetningen.

I tilknytning til vores revision af regnskaberne er det vores ansvar at læse ledelsesberetningen og i den forbindelse overveje, om ledelsesberetningen er væsentligt inkonsistent med regnskaberne eller vores viden opnået ved revisionen eller på anden måde synes at indeholde væsentlig fejlinformation.

Vores ansvar er derudover at overveje, om ledelsesberetningen indeholder krævede oplysninger i henhold til årsregnskabsloven.

Baseret på det udførte arbejde er det vores opfattelse, at ledelsesberetningen er i overensstemmelse med regnskaberne og er udarbejdet i overensstemmelse med årsregnskabslovens krav. Vi har ikke fundet væsentlig fejlinformation i ledelsesberetningen.

Aarhus, den 5. november 2021

Aarhus, 5 November 2021

EY Godkendt Revisionspartnerselskab

CVR-nr. 30 70 02 28

Henrik Pungvig Jensen

statsaut. revisor

State Authorised Public Accountant

mne24825

- ▶ Obtain sufficient appropriate audit evidence regarding the financial information of the entities or business activities within the Group to express an opinion on the consolidated financial statements. We are responsible for the direction, supervision and performance of the group audit. We remain solely responsible for our audit opinion.

We communicate with those charged with governance regarding, among other matters, the planned scope and timing of the audit and significant audit findings, including any significant deficiencies in internal control that we identify during our audit.

Statement on the Management's review

Management is responsible for the Management's review.

Our opinion on the financial statements does not cover the Management's review, and we do not express any form of assurance conclusion thereon.

In connection with our audit of the financial statements, our responsibility is to read the Management's review and, in doing so, consider whether the Management's review is materially inconsistent with the financial statements or our knowledge obtained during the audit, or otherwise appears to be materially misstated.

Moreover, it is our responsibility to consider whether the Management's review provides the information required under the Danish Financial Statements Act.

Based on the work we have performed, we conclude that the Management's review is in accordance with the financial statements and has been prepared in accordance with the requirements of the Danish Financial Statements Act. We did not identify any material misstatement of the Management's review.

Ledelsesberetning

Management's review

Oplysninger om selskabet

Company details

Navn/Name

A/S Baltic Control Group Ltd.

Adresse, postnr., by/Address, Postal code, City

Sindalsvej 42B, 8240 Risskov

CVR-nr./CVR no.

12 64 06 33

Stiftet/Established

1. august 1998/1 August 1998

Hjemstedskommune/Registered office

Aarhus

Regnskabsår/Financial year

1. juni 2020 - 31. maj 2021

1 June 2020 - 31 May 2021

Bestyrelse/Board of Directors

Karina Engström Nielsen, formand/Chair

Martin Engstrøm Pedersen

Nicolai Andreas Clausen

Direktion/Executive Board

Martin Engstrøm Pedersen

Revision/Auditors

EY Godkendt Revisionspartnerselskab

Værkmestergade 25, Postboks 330, 8100 Aarhus C

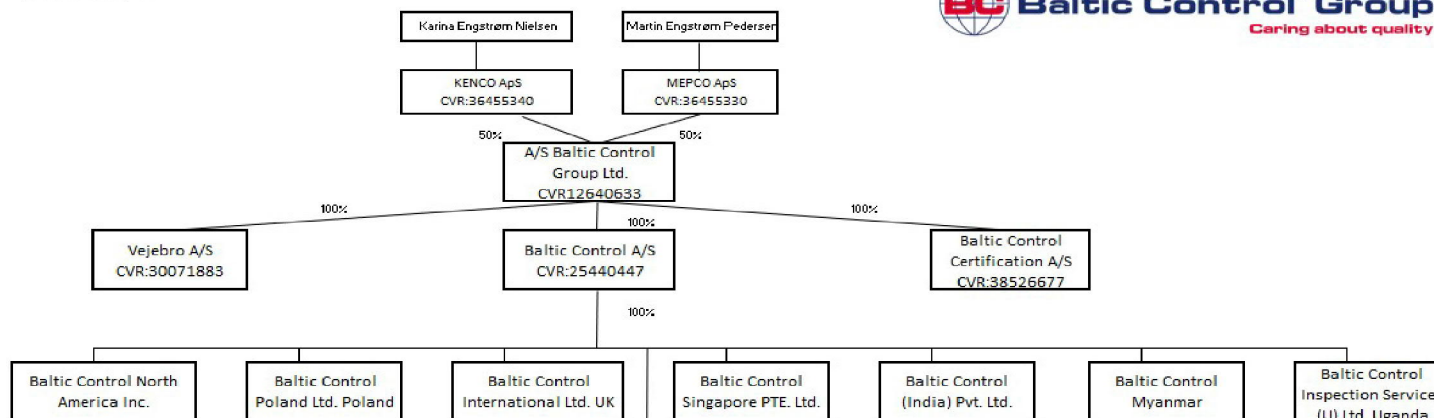
Ledelsesberetning

Management's review

Koncernoversigt

Group chart

Updated 1st of May 2020



Afghanistan Baltic Control Afghanistan Ltd (Inn M/S) 2011 55%	Saudi Arabia Baltic Control Saudi Arabia Ltd 2017 26%	Argentina Baltic Control Inspection and Services 2012 20%	Ecuador Baltic Control Ecuador Ltd. 2016 16%	Uzbekistan Baltic Control (Uzbekistan) Ltd 2016 16%	Bulgaria Baltic Control Bulgaria Ltd. 2003 11%	Jordan Baltic Control Jordan Ltd. 2008 11%
Vejebro Pakistan Baltic Control Pakistan (PVT) LTD 2016 55%	Kenya Baltic Control Service (K) Ltd 2017 26%	Ukraine Baltic Control Ukraine Ltd. 2007 20%	Egypt Baltic Control Misr Ltd. 2013 16%	Nigeria Baltic Testing Nigeria Limited 2015 15%	Burundi Baltic Control Burundi Ltd. 2003 11%	Peru Baltic Control CMA S.A. 2013 11%
Pakistan Baltic Control Pakistan Ltd. 1997 49%	Liberia Baltic Control Liberia Ltd 2014 26%	Bangladesh Baltic Testing BD (PVT) Ltd 2018 16%	Lebanon Baltic Control Lebanon Ltd. 2016 16%	Paraguay Baltic Control Paraguay Ltd 2015 15%	Guinea-Bissau Baltic Control Guinea Bissau Ltd 2008 11%	Turkey Baltic Testing Anatolia Analyse 2015 11%
Pakistan Baltic Control Pakistan Ltd. 1997 49%	Nepal Baltic Control Nepal Ltd 2016 26%	Burkina Faso Baltic Control (only trademark, no S.A.P.I. action) 2011 16%	Sri Lanka Baltic Testing Lanka (Private) Ltd 2016 16%	Australia Baltic Control Australia 2003 11%	Haiti Baltic Control Haiti AMCO S 2003 11%	UAE Baltic Control Emirates Ltd. 2004 11%
Thailand Baltic Control (Thailand) Ltd. 2000 49%	Chile Baltic Control Chile S.r.l. 2015 16%	Mali Baltic Control Mali Ltd. 2003 0%	Sudan Baltic Control Cargo Control 2014 16%	Brazil Baltic Control Brazil 2009 11%	Iraq Baltic Control Iraq Ltd. 2008 11%	Uruguay Baltic Control Uruguay Ltd. 2009 11%
Benin Baltic Control Benin 2002 0%	Kazakhstan Baltic Control Kazakhstan 2008 0%	Mali Baltic Control Mali Ltd. 2003 0%	Niger Baltic Control Niger S.a.r.l. 2002 0%	Syria Baltic Control Syria Ltd. 2003 0%	Baltic Testing Pakistan Baltic Testing Pakistan (PVT) Ltd 2018 0%	Ukraine Baltic Control Black Sea Ltd. 2016 2006 (lukket) 60%
China Baltic Control Changsha Ltd. 2005 0%	Kazakhstan Baltic Control Kazakhstan Certification Ltd, Laboratory 2008 0%	Mexico Baltic Control Mexico Ltd. 2004 0%	Philippines Baltic Control Philippines 2012 0%	Togo Baltic Control Togo S.a.r.l. 2004 0%	Russia Baltic Control Novorossiysk 2013 0%	

Ledelsesberetning

Management's review

Hoved- og nøgletal for koncernen

Financial highlights for the Group

DKK	2020/21	2019/20	2018/19
Hovedtal			
Key figures			
Bruttofortjeneste Gross profit	43.224.794	41.809.493	43.350.356
Resultat før renter og skat (EBIT) Profit before interest and tax (EBIT)	7.180.514	4.953.336	9.775.842
Resultat af primær drift Operating profit/loss	6.148.300	4.775.327	9.870.641
Finansielle poster Net financials	317.092	3.048.700	-3.485.005
Resultat før skat Profit before tax	7.497.606	8.002.036	6.290.837
Årets resultat Profit for the year	6.251.356	5.854.186	3.888.118
Balancesum Total assets	47.318.346	52.771.737	45.476.095
Egenkapital Equity	26.232.946	28.008.280	26.239.350
Pengestrømme fra driftsaktiviteten Cash flows from operating activities	4.414.624	8.242.491	8.384.162
Pengestrømme til investeringsaktiviteten Net cash flows from investing activities	4.249.901	-2.611.969	-1.117.673
Heraf til investering i materielle anlægsaktiver Amount relating to investments in property, plant and equipment	-582.470	-1.615.900	-984.533
Pengestrømme fra finansieringsaktiviteten Cash flows from financing activities	-8.864.769	-4.591.238	-6.015.834
Pengestrøm i alt Total cash flows	-200.244	1.039.284	1.250.655
Nøgletal			
Financial ratios			
Soliditetsgrad Equity ratio	55,4 %	53,1 %	57,7 %
Egenkapitalforrentning Return on equity	23,1 %	21,6 %	14,3 %
Afkastningsgrad Return on assets	0,0 %	9,7 %	20,8 %
Gennemsnitligt antal fuldtidsbeskæftigede Average number of employees	177	173	173

Der henvises til definitioner og begreber under anvendt regnskabspraksis.

For terms and definitions, please see the accounting policies.

Der er aflagt koncernregnskab fra og med 2017/18, hvorfor oversigten indeholder hoved- og nøgletal for 3 år.

Consolidated financial statements have been prepared since 2017/18, and therefore, the financial highlights include three years.

Ledelsesberetning

Management's review

Koncernens væsentligste aktiviteter

A/S Baltic Control Group Ltd.'s væsentligste aktivitet er at eje kapitalandele i dattervirksomheder samt udleje fast ejendom.

Koncernens primære forretningsområde er at drive kontrolvirksomhed, inspektion, prøvetagning og certificering (TIC).

Udvikling i aktiviteter og økonomiske forhold

Koncernens resultatopgørelse for 2020/21 udviser et overskud på 6.251 t.kr. mod et overskud på 5.854 t.kr. sidste år, og koncernens balance pr. 31. maj 2021 udviser en egenkapital på 26.233 t.kr.

Nedslagtningen af besætningerne i Danmark i efteråret 2020 har bevirket, at koncernen fra ultimo 2020 har realiseret en omsætningsnedgang på 9 mio. DKK pr. år. Selskabet har allerede tilrettet organisationen, således at alle direkte omkostninger på denne del af opgaven er fjernet i efteråret 2020.

Virksomheden har valgt at sælge domicilet på Sindalsvej 42b, Risskov og efterfølgende lejet sig ind i de solgte lokaler.

Finansielle risici og brug af finansielle instrumenter

Koncernen opererer i hele verden, herunder lande med risiko for politisk turbulens og valutarisiko. Disse forhold kan påvirke koncernens fremtidige indtjening.

Påvirkning af det eksterne miljø

Det er ledelsens vurdering, at koncernens aktiviteter ikke påvirker det eksterne miljø negativt, og ledelsen har løbende fokus på koncernens påvirkning af det eksterne miljø.

Begivenheder efter balancedagen

Der er ikke efter balancedagen indtruffet begivenheder af væsentlig betydning for koncernens og virksomhedens finansielle stilling.

Forventet udvikling

Baltic Control Group forventer en fortsat stigning af aktiviteter, dog ikke i så høj en grad som først antaget grundet Covid-19-situationen. Indtjening bliver løbende forbedret via bl.a. implementering af nye dataplatforme, som ligeledes gør os mere konkurrencedygtige i et kompetitiv marked.

Business review

A/S Baltic Control Group Ltd.'s principal activity is to hold equity interests in subsidiaries and to rent out real property.

The Group's principal business area is to provide services relating to control, inspection, sampling and certification (TIC).

Financial review

The income statement for 2020/21 shows a profit of DKK 6,251 thousand against a profit of DKK 5,854 thousand last year, and the group's balance sheet at 31 May 2021 shows equity of DKK 26,233 thousand.

The slaughtering of livestock in Denmark in the autumn of 2020 implied that the Group realised a drop in sales of DKK 9 million per year from the end of 2020. The Company has already adjusted its organisation so that all direct costs for this part of the task were cut in the autumn of 2020.

The Company has decided to sell its domicile at Sindalsvej 42b, Risskov and has subsequently rented the sold premises.

Financial risks and use of financial instruments

The Group operates worldwide, including in countries with the risk of political turmoil and currency risk. Such matters may affect the Group's future earnings.

Impact on the external environment

Management assesses that the Group's activities do not affect the external environment negatively, and Management focuses on the Group's effect on the external environment on an ongoing basis.

Events after the balance sheet date

No events materially affecting the Group's and the Company's financial position have occurred subsequent to the financial year-end.

Outlook

The Baltic Control Group expects a continued increase in activities, however, not to the same extent as expected due to the COVID-19 situation. Earnings are continuously improved, for instance through the implementation of data platforms, which also add to our competitiveness in a competitive market.

Koncern- og årsregnskab 1. juni 2020 - 31. maj 2021

Consolidated financial statements and parent company financial statements 1 June 2020 - 31 May 2021

Resultatopgørelse

Income statement

Note	DKK	Koncern Group		Modervirksomhed Parent company	
		2020/21	2019/20	2020/21	2019/20
	Bruttofortjeneste	43.224.794	41.809.493	1.227.029	665.833
	Gross profit				
3	Personaleomkostninger	-34.880.749	-35.790.976	0	0
	Staff costs				
4	Afskrivninger på immaterielle og materielle anlægsaktiver	-1.163.531	-1.065.181	-83.448	-111.264
	Amortisation/depreciation of intangible assets and property, plant and equipment				
	Resultat før finansielle poster	7.180.514	4.953.336	1.143.581	554.569
	Profit before net financials				
	Indtægter af kapitalandele i tilknyttede virksomheder	0	0	4.930.941	5.640.665
	Income from investments in group enterprises				
5	Finansielle indtægter	1.371.018	3.438.930	14.356	25.147
	Financial income				
6	Finansielle omkostninger	-1.053.926	-390.230	-56.003	-274.415
	Financial expenses				
	Resultat før skat	7.497.606	8.002.036	6.032.875	5.945.966
	Profit before tax				
7	Skat af årets resultat	-1.246.250	-2.147.850	218.481	-91.781
	Tax for the year				
	Årets resultat	6.251.356	5.854.186	6.251.356	5.854.185
	Profit for the year				

Koncern- og årsregnskab 1. juni 2020 - 31. maj 2021

Consolidated financial statements and parent company financial statements 1 June 2020 - 31 May 2021

Balance

Balance sheet

Note	DKK	Koncern Group		Modervirksomhed Parent company	
		2020/21	2019/20	2020/21	2019/20
	AKTIVER				
	ASSETS				
	Anlægsaktiver				
	Fixed assets				
8	Immaterielle anlægsaktiver				
	Intangible assets				
	Erhvervede immaterielle anlægsaktiver	1.126.937	735.848	0	0
	Acquired intangible assets				
		<u>1.126.937</u>	<u>735.848</u>	<u>0</u>	<u>0</u>
9	Materielle anlægsaktiver				
	Property, plant and equipment				
	Grunde og bygninger	0	3.970.672	0	3.970.672
	Land and buildings				
	Andre anlæg, driftsmateriel og inventar	2.045.490	2.544.422	0	0
	Fixtures and fittings, other plant and equipment				
	Indretning af lejede lokaler	299.452	377.074	0	0
	Leasehold improvements				
	Materielle anlægsaktiver under udførelse	238.784	270.556	0	0
	Property, plant and equipment under construction				
		<u>2.583.726</u>	<u>7.162.724</u>	<u>0</u>	<u>3.970.672</u>
10	Finansielle anlægsaktiver				
	Investments				
	Kapitalandele i dattervirksomheder	0	0	25.973.065	25.068.814
	Investments in group enterprises				
	Kapitalandele i associerede virksomheder	0	32.500	0	0
	Investments in associates				
	Deposita, finansielle anlægsaktiver	254.240	311.654	0	0
	Deposits, investments				
		<u>254.240</u>	<u>344.154</u>	<u>25.973.065</u>	<u>25.068.814</u>
	Anlægsaktiver i alt	<u>3.964.903</u>	<u>8.242.726</u>	<u>25.973.065</u>	<u>29.039.486</u>
	Total fixed assets				
	transport	3.964.903	8.242.726	25.973.065	29.039.486
	to be carried forward				

Koncern- og årsregnskab 1. juni 2020 - 31. maj 2021

Consolidated financial statements and parent company financial statements 1 June 2020 - 31 May 2021

Balance (fortsat)

Balance sheet (continued)

Note	DKK	Koncern Group		Modervirksomhed Parent company	
		2020/21	2019/20	2020/21	2019/20
	transport brought forward	3.964.903	8.242.726	25.973.065	29.039.486
	Omsætningsaktiver Non-fixed assets				
	Tilgodehavender Receivables				
	Tilgodehavender fra salg og tjenesteydelser Trade receivables	17.341.775	16.479.068	0	0
11	Igangværende arbejder for fremmed regning Work in progress for third parties	4.033.009	3.346.202	0	0
	Tilgodehavender hos tilknyttede virksomheder Receivables from group enterprises	0	0	1.006.016	339.426
	Tilgodehavender hos associerede virksomheder Receivables from associates	3.458.167	4.798.162	0	0
14	Udskudte skatteaktiver Deferred tax assets	52.723	56.112	0	0
	Tilgodehavende selskabsskat Corporation tax receivable	0	0	579.216	5.124.788
	Andre tilgodehavender Other receivables	4.887.711	3.282.602	29.561	0
12	Periodeafgrænsningsposter Prepayments	832.739	1.298.521	0	0
		<u>30.606.124</u>	<u>29.260.667</u>	<u>1.614.793</u>	<u>5.464.214</u>
	Værdipapirer og kapitalandele Securities and investments	265.400	468.850	0	0
	Likvide beholdninger Cash	12.481.919	14.799.494	174.018	1.233.035
	Omsætningsaktiver i alt Total non-fixed assets	<u>43.353.443</u>	<u>44.529.011</u>	<u>1.788.811</u>	<u>6.697.249</u>
	AKTIVER I ALT TOTAL ASSETS	<u><u>47.318.346</u></u>	<u><u>52.771.737</u></u>	<u><u>27.761.876</u></u>	<u><u>35.736.735</u></u>

Koncern- og årsregnskab 1. juni 2020 - 31. maj 2021

Consolidated financial statements and parent company financial statements 1 June 2020 - 31 May 2021

Balance

Balance sheet

Note	DKK	Koncern Group		Modervirksomhed Parent company	
		2020/21	2019/20	2020/21	2019/20
	PASSIVER				
	EQUITY AND LIABILITIES				
	Egenkapital				
	Equity				
13	Aktiekapital	2.000.000	2.000.000	2.000.000	2.000.000
	Share capital				
	Reserve for nettoopskrivning efter indre værdis metode	0	0	18.964.915	18.060.664
	Net revaluation reserve according to the equity method				
	Overført resultat	18.232.946	22.008.280	-731.969	3.947.616
	Retained earnings				
	Foreslået udbytte	6.000.000	4.000.000	6.000.000	4.000.000
	Dividend proposed				
	Egenkapital i alt	26.232.946	28.008.280	26.232.946	28.008.280
	Total equity				
	Hensatte forpligtelser				
	Provisions				
14	Udskudt skat	345.700	1.149.100	0	873.500
	Deferred tax				
	Andre hensatte forpligtelser	123.802	102.492	0	0
	Other provisions				
	Hensatte forpligtelser i alt	469.502	1.251.592	0	873.500
	Total provisions				
	transport	469.502	1.251.592	0	873.500
	to be carried forward				

Koncern- og årsregnskab 1. juni 2020 - 31. maj 2021

Consolidated financial statements and parent company financial statements 1 June 2020 - 31 May 2021

Balance (fortsat)

Balance sheet (continued)

Note	DKK	Koncern Group		Modervirksomhed Parent company	
		2020/21	2019/20	2020/21	2019/20
	transport brought forward	469.502	1.251.592	0	873.500
	Gældsforpligtelser Liabilities other than provisions				
	Langfristede gældsforpligtelser Non-current liabilities other than provisions				
	Gæld til realkreditinstitutter Mortgage debt	0	693.808	0	693.808
		0	693.808	0	693.808
	Kortfristede gældsforpligtelser Current liabilities other than provisions				
	Kortfristet del af langfristede gældsforpligtelser Short-term part of long-term liabilities other than provisions	0	170.961	0	170.961
	Gæld til banker Bank debt	5.311.761	7.632.543	0	0
	Leverandører af varer og tjenesteydelser Trade payables	7.906.205	5.939.337	109.447	48.750
	Gæld til tilknyttede virksomheder Payables to group enterprises	0	0	917.487	2.898.776
	Gæld til associerede virksomheder Payables to associates	606.870	186.467	500.000	0
	Skyldig selskabsskat Corporation tax payable	1.838.847	1.285.759	0	2.562.394
	Deposita Deposits	0	0	0	420.000
	Anden gæld Other payables	4.875.321	7.545.649	0	55.213
15	Periodeafgrænsningsposter Deferred income	76.894	57.341	1.996	5.053
		20.615.898	22.818.057	1.528.930	6.161.147
	Gældsforpligtelser i alt Total liabilities other than provisions	20.615.898	23.511.865	1.528.930	6.854.955
	PASSIVER I ALT TOTAL EQUITY AND LIABILITIES	47.318.346	52.771.737	27.761.876	35.736.735

- 1 Anvendt regnskabspraksis
Accounting policies
- 2 Særlige poster
Special items
- 16 Kontraktlige forpligtelser og eventualposter m.v.
Contractual obligations and contingencies, etc.
- 17 Sikkerhedsstillelser
Collateral
- 18 Nærtstående parter
Related parties
- 19 Resultatdisponering
Appropriation of profit

Koncern- og årsregnskab 1. juni 2020 - 31. maj 2021

Consolidated financial statements and parent company financial statements 1 June 2020 - 31 May 2021

Egenkapitalopgørelse

Statement of changes in equity

Note Note	DKK	Koncern Group			
		Aktiekapital Share capital	Overført resultat Retained earnings	Foreslået udbytte Dividend proposed	I alt Total
	Egenkapital 1. juni 2019 Equity at 1 June 2019	2.000.000	20.239.350	4.000.000	26.239.350
	Overført via resultatdisponering Transfer through appropriation of profit	0	1.854.185	4.000.000	5.854.185
	Regulering af finansielle anlægsaktiver som følge af valutakursreguleringer Adjustment of investments through foreign exchange adjustments	0	-85.255	0	-85.255
	Udloddet udbytte Dividend distributed	0	0	-4.000.000	-4.000.000
	Egenkapital 1. juni 2020 Equity at 1 June 2020	2.000.000	22.008.280	4.000.000	28.008.280
	Overført via resultatdisponering Transfer through appropriation of profit	0	251.356	6.000.000	6.251.356
	Regulering af finansielle anlægsaktiver som følge af valutakursreguleringer Adjustment of investments through foreign exchange adjustments	0	-26.690	0	-26.690
	Udloddet udbytte Dividend distributed	0	0	-4.000.000	-4.000.000
	Udloddet ekstraordinært udbytte indregnet under egenkapitalen Distributed extraordinary dividend recognised under equity	0	-4.000.000	0	-4.000.000
	Egenkapital 31. maj 2021 Equity at 31 May 2021	2.000.000	18.232.946	6.000.000	26.232.946

Koncern- og årsregnskab 1. juni 2020 - 31. maj 2021

Consolidated financial statements and parent company financial statements 1 June 2020 - 31 May 2021

Egenkapitalopgørelse (fortsat)

Statement of changes in equity (continued)

Note Note	DKK	Modervirksomhed Parent company				I alt Total
		Aktiekapital Share capital	Reserve for nettopskrivning efter indre værdis metode Net revaluation reserve according to the equity method	Overført resultat Retained earnings	Foreslået udbytte Dividend proposed	
	Egenkapital 1. juni 2019 Equity at 1 June 2019	2.000.000	12.409.556	7.829.794	4.000.000	26.239.350
19	Overført via resultatdisponering Transfer, see "Appropriation of profit"	0	5.736.363	-3.882.178	4.000.000	5.854.185
	Regulering af finansielle anlægsaktiver som følge af valutakursreguleringer Adjustment of investments through foreign exchange adjustments	0	-85.255	0	0	-85.255
	Udloddet udbytte Dividend distributed	0	0	0	-4.000.000	-4.000.000
	Egenkapital 1. juni 2020 Equity at 1 June 2020	2.000.000	18.060.664	3.947.616	4.000.000	28.008.280
19	Overført via resultatdisponering Transfer, see "Appropriation of profit"	0	930.941	-679.585	6.000.000	6.251.356
	Regulering af finansielle anlægsaktiver som følge af valutakursreguleringer Adjustment of investments through foreign exchange adjustments	0	-26.690	0	0	-26.690
	Udloddet udbytte Dividend distributed	0	0	0	-4.000.000	-4.000.000
	Udloddet ekstraordinært udbytte indregnet under egenkapitalen Distributed extraordinary dividend recognised under equity	0	0	-4.000.000	0	-4.000.000
	Egenkapital 31. maj 2021 Equity at 31 May 2021	2.000.000	18.964.915	-731.969	6.000.000	26.232.946

Koncern- og årsregnskab 1. juni 2020 - 31. maj 2021

Consolidated financial statements and parent company financial statements 1 June 2020 - 31 May 2021

Pengestrømsopgørelse

Cash flow statement

Note	DKK	Koncern Group	
		2020/21	2019/20
	Årets resultat Profit for the year	6.251.356	5.854.186
20	Reguleringer Adjustments	958.138	167.544
	Pengestrømme fra primær drift før ændring i driftskapital Cash generated from operations (operating activities) before changes in working capital	7.209.494	6.021.730
21	Ændring i driftskapital Changes in working capital	-1.612.351	3.321.293
	Pengestrømme fra primær drift Cash generated from operations (operating activities)	5.597.143	9.343.023
	Renteindbetalinger m.v. Interest received, etc.	1.371.018	3.438.930
	Renteudbetalinger m.v. Interest paid, etc.	-1.053.926	-390.230
	Betalt selskabsskat Corporation taxes paid	-1.499.611	-4.149.232
	Pengestrømme fra driftsaktivitet Cash flows from operating activities	4.414.624	8.242.491
	Køb af immaterielle anlægsaktiver Additions of intangible assets	-779.354	-935.465
	Køb af materielle anlægsaktiver Additions of property, plant and equipment	-582.470	-1.615.900
	Salg af materielle anlægsaktiver Disposals of property, plant and equipment	5.535.383	10.666
	Køb af finansielle anlægsaktiver Additions of financial assets	0	-71.270
	Salg af finansielle anlægsaktiver Sale of financial assets	76.342	0
	Pengestrømme til investeringsaktivitet Cash flows to investing activities	4.249.901	-2.611.969
	Betalt udbytte Dividends paid	-8.000.000	-4.000.000
	Afdrag på gæld til realkreditinstitutter Repayments, payables to mortgage credit institutions	-864.769	-591.238
	Pengestrømme fra finansieringsaktivitet Cash flows from financing activities	-8.864.769	-4.591.238
	Årets pengestrøm Net cash flow	-200.244	1.039.284
	Likvider 1. juni Cash and cash equivalents at 1 June	7.635.801	6.596.518
22	Likvider 31. maj Cash and cash equivalents at 31 May	7.435.557	7.635.802

Koncern- og årsregnskab 1. juni 2020 - 31. maj 2021

Consolidated financial statements and parent company financial statements 1 June 2020 - 31 May 2021

Noter

Notes to the financial statements

1 Anvendt regnskabspraksis

Accounting policies

Årsrapporten for A/S Baltic Control Group Ltd. for 2020/21 er aflagt i overensstemmelse med årsregnskabslovens bestemmelser for mellemstore klasse C-virksomheder.

Årsregnskabet er aflagt efter samme regnskabspraksis som sidste år.

Præsentationsvaluta

Årsregnskabet er aflagt i danske kroner (DKK).

Koncernregnskabet

Koncerninterne virksomhedssammenlægninger

For koncerninterne virksomhedssammenslutninger, hvor de sammensluttede virksomheder begge er underlagt samme modervirksomhed i et koncernforhold, eller alle deltagende virksomheder i øvrigt er underlagt den samme interesses bestemmende indflydelse, anvendes sammenlægningsmetoden.

Valutaomregning

Transaktioner i fremmed valuta omregnes ved første indregning til transaktionsdagens kurs. Valutakursdifferencer, der opstår mellem transaktionsdagens kurs og kursen på betalingsdagen, indregnes i resultatopgørelsen som en finansiel post.

Tilgodehavender, gæld og andre monetære poster i fremmed valuta omregnes til balance-dagens valutakurs. Forskellen mellem balance-dagens kurs og kursen på tidspunktet for tilgodehavendets eller gældsforpligtelsens opståen eller indregning i seneste årsregnskab indregnes i resultatopgørelsen under finansielle indtægter og omkostninger.

The annual report of A/S Baltic Control Group Ltd. for 2020/21 has been prepared in accordance with the provisions in the Danish Financial Statements Act applying to medium-sized reporting class C entities.

The accounting policies used in the preparation of the financial statements are consistent with those of last year.

Reporting currency

The financial statements are presented in Danish kroner (DKK).

Consolidated financial statements

Intra-group business combinations

Intra-group business combinations where the combined entities are subordinate to the same parent company in a group or all participating entities are subordinate to the same controlling interest are recognised in accordance with the uniting-of-interests method.

Foreign currency translation

On initial recognition, transactions denominated in foreign currencies are translated at the exchange rate at the transaction date. Foreign exchange differences arising between the exchange rates at the transaction date and the date of payment are recognised in the income statement as financial income or financial expenses.

Receivables and payables and other monetary items denominated in foreign currencies are translated at the exchange rate at the balance sheet date. The difference between the exchange rates at the balance sheet date and the date at which the receivable or payable arose or was recognised in the most recent financial statements is recognised in the income statement as financial income or financial expenses.

Koncern- og årsregnskab 1. juni 2020 - 31. maj 2021

Consolidated financial statements and parent company financial statements 1 June 2020 - 31 May 2021

Noter

Notes to the financial statements

1 Anvendt regnskabspraksis (fortsat)

Accounting policies (continued)

Afledte finansielle instrumenter

Afledte finansielle instrumenter indregnes første gang i balancen til kostpris og måles efterfølgende til dagsværdi. Positive og negative dagsværdier af afledte finansielle instrumenter præsenteres som særskilte regnskabsposter i balancen.

Derivative financial instruments

On initial recognition, derivative financial instruments are recognised at cost in the balance sheet and are subsequently measured at fair value. Positive and negative fair values of derivative financial instruments are presented as separate items in the balance sheet.

Resultatopgørelsen

Nettoomsætning

Serviceydelse indregnes i takt med udførelse af den service, som kontrakten vedrører ved anvendelse af produktionsmetoden, hvorved nettoomsætningen svarer til salgsværdien af årets udførte servicearbejde. Metoden anvendes, når de samlede indtægter og omkostninger på serviceydelsen og færdiggørelsesgraden på balancedagen kan opgøres pålideligt, og det er sandsynligt, at de økonomiske fordele, herunder betalinger, vil tilgå selskabet. Som færdiggørelsesgrad anvendes afholdte omkostninger i forhold til de forventede samlede omkostninger på serviceydelsen.

Licens- og royaltyindtægter indregnes over aftaleperioden i overensstemmelse med aftalens indhold.

Nettoomsætning måles til dagsværdien af det aftalte vederlag ekskl. moms og afgifter opkrævet på vegne af tredjepart. Alle former for afgivne rabatter indregnes i nettoomsætningen.

Bruttofortjeneste

I resultatopgørelsen er nettoomsætning, direkte omkostninger, andre driftsindtægter og eksterne omkostninger med henvisning til årsregnskabslovens § 32 sammendraget til én regnskabspost benævnt bruttofortjeneste.

Andre driftsindtægter

Andre driftsindtægter indeholder regnskabsposter af sekundær karakter i forhold til virksomhedens hovedaktiviteter, herunder fortjeneste ved salg af anlægsaktiver.

Income statement

Revenue

Services are recognised as performed under the contract by using the percentage-of-completion method according to which revenue corresponds to the selling price of services performed during the year. The method is applied when total income and expenses relating to the service and the stage of completion at the balance sheet date can be measured reliably, and when it is probable that future economic benefits, including payments, will flow to the Company. The stage of completion is determined as costs incurred relative to the expected total costs for the individual service.

Licence and royalty income is recognised over the term of the agreement in accordance with the contents of the agreement.

Revenue is measured at the fair value of the agreed consideration excluding VAT and taxes charged on behalf of third parties. All discounts and rebates granted are recognised in revenue.

Gross profit

The items revenue, direct costs, other operating income and external expenses have been aggregated into one item in the income statement called gross profit in accordance with section 32 of the Danish Financial Statements Act.

Other operating income

Other operating income comprise items of a secondary nature relative to the Company's core activities, including gains on the sale of fixed assets.

Koncern- og årsregnskab 1. juni 2020 - 31. maj 2021

Consolidated financial statements and parent company financial statements 1 June 2020 - 31 May 2021

Noter

Notes to the financial statements

1 Anvendt regnskabspraksis (fortsat)

Accounting policies (continued)

Personaleomkostninger

Personaleomkostninger omfatter løn og gager, inklusive feriepenge og pensioner, samt andre omkostninger til social sikring m.v. til virksomhedens medarbejdere. I personaleomkostninger er fratrukket modtagne godtgørelser fra offentlige myndigheder.

Afskrivninger

Afskrivninger omfatter afskrivninger på immaterielle og materielle anlægsaktiver.

Kostprisen med fradrag af forventet scrapværdi for færdiggjorte udviklingsprojekter og erhvervede immaterielle rettigheder afskrives lineært over den forventede brugstid. Erhvervede immaterielle rettigheder omfatter patenter, rettigheder og licenser.

Afskrivningsgrundlaget, der opgøres som kostprisen med fradrag af eventuel restværdi, afskrives lineært over den forventede brugstid, baseret på følgende vurdering af aktivernes forventede brugstider:

Erhvervede immaterielle anlægsaktiver
Acquired intangible assets

Bygninger
Buildings

Andre anlæg, driftsmateriel og inventar
Fixtures and fittings, other plant and equipment

Indretning af lejede lokaler
Leasehold improvements

Afskrivningsgrundlaget opgøres under hensyntagen til aktivets restværdi og reduceres med eventuelle nedskrivninger. Afskrivningsperioden og restværdien fastsættes på anskaffelsestidspunktet og revurderes årligt. Overstiger restværdien aktivets regnskabsmæssige værdi, ophører afskrivning.

Ved ændring i afskrivningsperioden eller restværdien indregnes virkningen for afskrivninger fremadrettet som en ændring i regnskabsmæssigt skøn.

Grunde afskrives ikke.

Staff costs

Staff costs include wages and salaries, including compensated absence and pension to the Company's employees, as well as other social security contributions, etc. The item is net of refunds from public authorities.

Amortisation/ depreciation

The item comprises amortisation/depreciation of intangible assets and property, plant and equipment.

The cost net of the expected residual value for completed development projects and acquired IP rights is amortised over the expected useful life. Acquired IP rights include patents, rights and licences.

The basis of amortisation/depreciation, which is calculated as cost less any residual value, is amortised/depreciated on a straight line basis over the expected useful life. The expected useful lives of the assets are as follows:

3 år/years

40 år/years

3-7 år/years

10 år/years

Depreciation is based on the residual value of the asset and is reduced by impairment losses, if any. The depreciation period and the residual value are determined at the acquisition date and are reassessed annually. Where the residual value exceeds the carrying amount of the asset, no further depreciation charges are recognised.

In the case of changes in the depreciation period or the residual value, the effect on the depreciation charges is recognised prospectively as a change in accounting estimates.

Land is not depreciated.

Koncern- og årsregnskab 1. juni 2020 - 31. maj 2021

Consolidated financial statements and parent company financial statements 1 June 2020 - 31 May 2021

Noter

Notes to the financial statements

1 Anvendt regnskabspraksis (fortsat)
Accounting policies (continued)**Resultat af kapitalandele i datter- og associerede virksomheder**

Efter den indre værdis metode indregnes en forholdsmæssig andel af resultat efter skat i de underliggende virksomheder i resultatopgørelsen. Resultatandele efter skat i dattervirksomheder og associerede virksomheder præsenteres i resultatopgørelsen som særskilte linjer. For kapitalandele i dattervirksomheder foretages fuld eliminering af koncerninterne avancer/tab. For kapitalandele i associerede virksomheder foretages alene forholdsmæssig eliminering af koncerninterne avancer/tab.

I modervirksomhedens resultatopgørelse indregnes den forholdsmæssige andel af de enkelte dattervirksomheders resultat efter skat efter fuld eliminering af intern avancer/tab.

Finansielle indtægter og omkostninger

Finansielle indtægter og omkostninger indregnes i resultatopgørelsen med de beløb, der vedrører regnskabsåret. Finansielle poster omfatter renteindtægter og -omkostninger samt tillæg og godtgørelse under acontoskatteordningen m.v.

Skat

Modervirksomheden er omfattet af de danske regler om tvungen sambeskatning af koncernens danske dattervirksomheder. Dattervirksomheder indgår i sambeskatningen fra det tidspunkt, hvor de indgår i konsolideringen i koncernregnskabet og frem til det tidspunkt, hvor de udgår fra konsolideringen.

Modervirksomheden er administrationsselskab for sambeskatningen og afregner som følge heraf alle betalinger af selskabsskat med skattemyndighederne.

Den aktuelle danske selskabsskat fordeles ved afregning af sambeskatningsbidrag mellem de sambeskattede virksomheder i forhold til disse skattepligtige indkomster. I tilknytning her til modtager virksomheder med skattemæssigt underskud sambeskatningsbidrag fra virksomheder, der har kunnet anvende dette underskud til nedsættelse af eget skattemæssigt overskud.

Profit from investments in subsidiaries and associates

A proportionate share of the underlying entities' profit/loss after tax is recognised in the income statement according to the equity method. Shares of profit/loss after tax in subsidiaries and associates are presented as separate line items in the income statement. Full elimination of intra-group gains/losses is made for equity investments in subsidiaries. Only proportionate elimination of intra-group gains/losses is made for equity investments in associates.

The proportionate share of the individual subsidiaries' profit/loss after tax after full elimination of internal gains/losses are recognised in the parent company's income statement.

Financial income and expenses

Financial income and expenses are recognised in the income statements at the amounts that concern the financial year. Net financials include interest income and expenses as well as allowances and surcharges under the advance-payment-of-tax scheme, etc.

Tax

The parent company is covered by the Danish rules on mandatory joint taxation of the Group's Danish subsidiaries. Subsidiaries are included in the joint taxation arrangement from the date at which they are included in the consolidated financial statements and up to the date when they are no longer consolidated.

The parent company acts as management company for the joint taxation arrangement and consequently settles all corporate income tax payments with the tax authorities.

On payment of joint taxation contributions, the Danish corporate income tax charge is allocated between the jointly taxed entities in proportion to their taxable income. Entities with tax losses receive joint taxation contributions from entities that have been able to use the tax losses to reduce their own taxable income.

Koncern- og årsregnskab 1. juni 2020 - 31. maj 2021

Consolidated financial statements and parent company financial statements 1 June 2020 - 31 May 2021

Noter

Notes to the financial statements

1 Anvendt regnskabspraksis (fortsat)**Accounting policies (continued)**

Årets skat, der består af årets aktuelle sel-skabsskat, årets sambeskatningsbidrag og ændring i udskudt skat - herunder som følge af ændring i skattesats - indregnes i resultatopgørelsen med den del, der kan henføres til årets resultat, og direkte i egenkapitalen med den del, der kan henføres til posterings direkte i egenkapitalen.

Tax for the year, which comprises the current income tax charge, joint taxation contributions and deferred tax adjustments, including adjustments arising from changes in tax rates, is recognised in the income statement as regards the portion that relates to the profit/loss for the year and directly in equity as regards the portion that relates to entries directly in equity.

Balancen**Immaterielle anlægsaktiver**

Andre immaterielle anlægsaktiver omfatter erhvervede immaterielle rettigheder.

Andre immaterielle anlægsaktiver måles til kostpris med fradrag af akkumulerede af- og nedskrivninger.

Materielle anlægsaktiver

Materielle anlægsaktiver måles til kostpris med fradrag af akkumulerede af- og nedskrivninger. Kostprisen omfatter anskaffelsesprisen og omkostninger direkte knyttet til anskaffelsen indtil det tidspunkt, hvor aktivet er klar til brug.

Fortjeneste eller tab opgøres som forskellen mellem salgspris med fradrag af salgsomkostninger og den regnskabsmæssige værdi på salgstidspunktet. Fortjeneste og tab ved salg af materielle aktiver indregnes i resultatopgørelsen under henholdsvis andre driftsindtægter og andre driftsomkostninger.

Leasingkontrakter

Leasingkontrakter, hvor virksomheden ikke har alle væsentlige fordele og risici forbundet med ejendomsretten, er operationel leasing. Ydelser i forbindelse med operationel leasing og øvrige lejekontrakter indregnes i resultatopgørelsen over kontraktens løbetid. Virksomhedens samlede forpligtelser vedrørende operationelle leasing og lejekontrakter oplyses under eventualposter.

Balance sheet**Intangible assets**

Other intangible assets include acquired intangible rights.

Other intangible assets are measured at cost less accumulated amortisation and impairment losses.

Property, plant and equipment

Items of property, plant and equipment are measured at cost less accumulated depreciation and impairment losses. Cost includes the acquisition price and costs directly related to the acquisition until the time at which the asset is ready for use.

Gains or losses are calculated as the difference between the selling price less selling costs and the carrying amount at the date of disposal. Gains and losses from the disposal of property, plant and equipment are recognised in the income statement as other operating income or other operating expenses.

Leases

Leases that do not transfer substantially all the risks and rewards incident to the ownership to the Company are classified as operating leases. Payments relating to operating leases and any other rent agreements are recognised in the income statement over the term of the lease. The Company's aggregate liabilities relating to operating leases and other rent agreements are disclosed under "Contingent liabilities".

Koncern- og årsregnskab 1. juni 2020 - 31. maj 2021

Consolidated financial statements and parent company financial statements 1 June 2020 - 31 May 2021

Noter

Notes to the financial statements

1 Anvendt regnskabspraksis (fortsat)

Accounting policies (continued)

Kapitalandele i datter- og associerede virksomheder

Kapitalandele i dattervirksomheder og associerede virksomheder måles efter den indre værdis metode. I koncernregnskabet måles kapitalandele i joint ventures ligeledes efter den indre værdis metode.

Ved første indregning måles kapitalandele i dattervirksomheder og associerede virksomheder til kostpris, dvs. med tillæg af transaktionsomkostninger. Kostprisen allokeres i overensstemmelse med overtagelsesmetoden, jf. anvendt regnskabspraksis for virksomhedssammenslutninger.

Kostprisen værdireguleres med resultatandele efter skat opgjort efter koncernens regnskabspraksis med fradrag eller tillæg af urealiserede koncerninterne avancer/tab.

Konstaterede merværdier og eventuel goodwill i forhold til den underliggende virksomheds regnskabsmæssige indre værdi amortiseres i overensstemmelse med anvendt regnskabspraksis for de aktiver og forpligtelser, som de kan henføres til. Negativ goodwill indregnes i resultatopgørelsen.

Modtaget udbytte fradrages den regnskabsmæssige værdi.

Kapitalandele i dattervirksomheder og associerede virksomheder, der måles til regnskabsmæssig indre værdi, er underlagt krav om nedskrivningstest, hvis der foreligger indikationer på værdiforringelse.

Værdiforringelse af anlægsaktiver

Den regnskabsmæssige værdi af immaterielle og materielle anlægsaktiver samt kapitalandele i dattervirksomheder og associerede virksomheder vurderes årligt for indikationer på værdiforringelse.

Foreligger der indikationer på værdiforringelse, foretages nedskrivningstest af hvert enkelt aktiv henholdsvis gruppe af aktiver. Der foretages nedskrivning til genindvindingsværdien, hvis denne er lavere end den regnskabsmæssige værdi.

Investments in subsidiaries and associates

Equity investments in subsidiaries and associates are measured according to the equity method. Equity investments in joint ventures are also measured according to the equity method in the consolidated financial statements.

On initial recognition, equity investments in subsidiaries and associates are measured at cost, i.e. plus transaction costs. The cost is allocated in accordance with the acquisition method; see the accounting policies regarding business combinations.

The cost is adjusted by shares of profit/loss after tax calculated in accordance with the Group's accounting policies less or plus unrealised intra-group gains/losses.

Identified increases in value and goodwill, if any, compared to the underlying entity's net asset value are amortised in accordance with the accounting policies for the assets and liabilities to which they can be attributed. Negative goodwill is recognised in the income statement.

Dividend received is deduced from the carrying amount.

Equity investments in subsidiaries and associates measured at net asset value are subject to impairment test requirements if there is any indication of impairment.

Impairment of fixed assets

The carrying amount of intangible assets, property, plant and equipment and investments in subsidiaries and associates is assessed for impairment on an annual basis.

Impairment tests are conducted on assets or groups of assets when there is evidence of impairment. The carrying amount of impaired assets is reduced to the higher of the net selling price and the value in use (recoverable amount).

Koncern- og årsregnskab 1. juni 2020 - 31. maj 2021

Consolidated financial statements and parent company financial statements 1 June 2020 - 31 May 2021

Noter

Notes to the financial statements

1 Anvendt regnskabspraksis (fortsat)**Accounting policies (continued)**

Som genindvindingsværdi anvendes den højeste værdi af nettosalgspris og kapitalværdi. Kapitalværdien opgøres som nutidsværdien af de forventede nettopengestrømme fra anvendelsen af aktivet eller aktivgruppen og forventede nettopengestrømme ved salg af aktivet eller aktivgruppen efter endt brugstid.

Tidligere indregnede nedskrivninger tilbageføres, når begrundelsen for nedskrivningen ikke længere består. Nedskrivninger på goodwill tilbageføres ikke.

Tilgodehavender

Tilgodehavender måles til amortiseret kostpris.

Der foretages nedskrivning til imødegåelse af tab, hvor der vurderes at være indtruffet en objektiv indikation på, at et tilgodehavende eller en portefølje af tilgodehavender er værdiforringet. Hvis der foreligger en objektiv indikation på, at et individuelt tilgodehavende er værdiforringet, foretages nedskrivning på individuelt niveau.

Tilgodehavender, hvor der ikke foreligger en objektiv indikation på værdiforringelse på individuelt niveau, vurderes på porteføljeniveau for objektiv indikation for værdiforringelse. Porteføljerne baseres primært på debitorernes hjemsted og kreditvurdering i overensstemmelse med virksomhedens risikostyringspolitik. De objektive indikatorer, som anvendes for porteføljer, er fastsat baseret på historiske tabserfaringer.

Nedskrivninger opgøres som forskellen mellem den regnskabsmæssige værdi af tilgodehavender og nutidsværdien af de forventede pengestrømme, herunder realisationsværdi af eventuelle modtagne sikkerhedsstillelser. Som diskonteringssats anvendes den effektive rente for det enkelte tilgodehavende eller portefølje.

The recoverable amount is the higher of the net selling price of an asset and its value in use. The value in use is calculated as the present value of the expected net cash flows from the use of the asset or the group of assets and the expected net cash flows from the disposal of the asset or the group of assets after the end of the useful life.

Previously recognised impairment losses are reversed when the reason for recognition no longer exists. Impairment losses on goodwill are not reversed.

Receivables

Receivables are measured at amortised cost.

An impairment loss is recognised if there is objective evidence that a receivable or a group of receivables is impaired. If there is objective evidence that an individual receivable has been impaired, an impairment loss is recognised on an individual basis.

Receivables in respect of which there is no objective evidence of individual impairment are tested for objective evidence of impairment on a portfolio basis. The portfolios are primarily based on the debtors' domicile and credit ratings in line with the Company's risk management policy. The objective evidence applied to portfolios is determined based on historical loss experience.

Impairment losses are calculated as the difference between the carrying amount of the receivables and the present value of the expected cash flows, including the realisable value of any collateral received. The effective interest rate for the individual receivable or portfolio is used as discount rate.

Koncern- og årsregnskab 1. juni 2020 - 31. maj 2021

Consolidated financial statements and parent company financial statements 1 June 2020 - 31 May 2021

Noter

Notes to the financial statements

1 Anvendt regnskabspraksis (fortsat)

Accounting policies (continued)

Igangværende arbejder for fremmed regning

Igangværende arbejder for fremmed regning vedrørende serviceydelser måles til salgsværdien af det udførte arbejde opgjort på grundlag af færdiggørelsesgraden på balancedagen og de samlede forventede indtægter på det enkelte igangværende arbejde. Færdiggørelsesgraden opgøres som andelen af de afholdte omkostninger i forhold til kontraktens forventede samlede omkostninger. Når det er sandsynligt, at de samlede kontraktomkostninger vil overstige de samlede indtægter på en kontrakt, indregnes det forventede tab i resultatopgørelsen.

Når salgsværdien ikke kan opgøres pålideligt, måles salgsværdien til de medgåede omkostninger eller en lavere nettorealiseringsværdi.

Modtagne accontobetalinge fragår i salgsværdien. De enkelte kontrakter klassificeres som tilgodehavender, når nettoværdien er positiv, og som forpligtelser, når nettoværdien er negativ.

Omkostninger i forbindelse med salgsarbejde og opnåelse af kontrakter indregnes i resultatopgørelsen i takt med, at de afholdes.

Periodeafgrænsningsposter

Periodeafgrænsningsposter, indregnet under aktiver, omfatter forudbetalte omkostninger vedrørende efterfølgende regnskabsår.

Værdipapirer og kapitalandele

Værdipapirer og kapitalandele, der består af børsnoterede aktier og obligationer, måles til dagsværdi (børskurs) på balancedagen. Kapitalandele, der ikke er optaget til handel på et aktivt marked, måles til kostpris.

Likvider

Likvider omfatter likvide beholdninger og kortfristede værdipapirer, som uden hindring kan omsættes til likvide beholdninger, og hvorpå der kun er ubetydelige risici for værdiændringer.

Work in progress for third parties

Contract work in progress regarding services is measured at the selling price of the work performed, which is measured by reference to the stage of completion at the balance sheet date and total expected income from the relevant contract. The stage of completion is determined as the share of the costs incurred relative to the expected costs for the contract. When it is probable that the total project costs will exceed total income from a contract, the expected loss is recognised in the income statement.

When the selling price cannot be determined reliably, the selling price is measured at the lower of costs incurred and net realisable value.

Payments received on account are deducted from the selling price. The individual contracts are classified as receivables when the net value is positive and as liabilities when the net value is negative.

Selling costs and costs incurred in securing contracts are recognised in the income statement as incurred.

Prepayments

Prepayments recognised under "Assets" comprise prepaid expenses regarding subsequent financial reporting years.

Securities and investments

Securities and investments consisting in listed shares and bonds are measured at fair value (market price) at the balance sheet date. Investments not admitted to trading on an active market are measured at cost.

Cash

Cash comprise cash and short term securities which are readily convertible into cash and subject only to minor risks of changes in value.

Koncern- og årsregnskab 1. juni 2020 - 31. maj 2021

Consolidated financial statements and parent company financial statements 1 June 2020 - 31 May 2021

Noter

Notes to the financial statements

1 Anvendt regnskabspraksis (fortsat)

Accounting policies (continued)

Egenkapital**Reserve for nettoopskrivning efter den indre værdis metode**

Reserve for nettoopskrivning efter den indre værdis metode omfatter nettoopskrivninger af kapitalandele i dattervirksomheder og associerede virksomheder i forhold til kostpris. Reserven kan elimineres ved underskud, realisation af kapitalandele eller ændring i regnskabsmæssige skøn. Reserven kan ikke indregnes med et negativt beløb.

Foreslået udbytte

Foreslået udbytte indregnes som en forpligtelse på tidspunktet for vedtagelse på den ordinære generalforsamling (deklareringstidspunktet). Udbytte, som forventes udbetalt for året, vises som en særskilt post under egenkapitalen.

Selskabsskat

Aktuelle skatteforpligtelser og tilgodehavende aktuel skat indregnes i balancen som beregnet skat af årets skattepligtige indkomst, reguleret for skat af tidligere års skattepligtige indkomster samt betalte acontoskatter.

Udskudt skat måles efter den balanceorienterede gælds metode af alle midlertidige forskelle mellem regnskabsmæssig og skattemæssig værdi af aktiver og forpligtelser. Der indregnes dog ikke udskudt skat af midlertidige forskelle vedrørende skattemæssigt ikke-afskrivningsberettiget goodwill og kontorejendomme samt andre poster, hvor midlertidige forskelle bortset fra virksomhedsovertagelser er opstået på anskaffelsestidspunktet uden at have indvirkning på resultat eller skattepligtig indkomst. I de tilfælde, hvor opgørelse af skatteværdien kan foretages efter forskellige beskatningsregler, måles udskudt skat på grundlag af den af ledelsen planlagte anvendelse af aktivet, henholdsvis afvikling af forpligtelsen.

Equity**Reserve for net revaluation according to the equity method**

The net revaluation reserve according to the equity method includes net revaluations of investments in subsidiaries and associates relative to cost. The reserve can be eliminated in case of losses, realisation of investments or a change in accounting estimates. The reserve cannot be recognised at a negative amount.

Proposed dividends

Dividend proposed for the year is recognised as a liability once adopted at the annual general meeting (declaration date). Dividends expected to be distributed for the financial year are presented as a separate item under "Equity".

Income taxes

Current tax payables and receivables are recognised in the balance sheet as the estimated income tax charge for the year, adjusted for prior-year taxes and tax paid on account.

Deferred tax is measured according to the liability method on all temporary differences between the carrying amount and the tax base of assets and liabilities. However, deferred tax is not recognised on temporary differences relating to goodwill which is not deductible for tax purposes and on office premises and other items where temporary differences, apart from business combinations, arise at the date of acquisition without affecting either profit/loss for the year or taxable income. Where alternative tax rules can be applied to determine the tax base, deferred tax is measured based on Management's intended use of the asset or settlement of the liability, respectively.

Koncern- og årsregnskab 1. juni 2020 - 31. maj 2021

Consolidated financial statements and parent company financial statements 1 June 2020 - 31 May 2021

Noter

Notes to the financial statements

1 Anvendt regnskabspraksis (fortsat)**Accounting policies (continued)**

Udskudt skat måles på grundlag af de skatte-regler og skattesatser, der med balancedagens lovgivning vil være gældende, når den udskudte skat forventes udløst som aktuel skat. Udskudte skatteaktiver indregnes med den værdi, som de forventes at blive udnyttet med, enten ved udligning i skat af fremtidig indtjening eller ved modregning i udskudte skatteforpligtelser inden for samme jurisdiktion. Ændring i udskudt skat som følge af ændringer i skattesatser indregnes i resultatopgørelsen.

Som administrationselskab i sambeskatningskredsen overtages hæftelsen for dattervirksomhedernes selskabsskatter overfor skattemyndighederne i takt med dattervirksomhedernes betaling af sambeskatningsbidrag. Skyldige eller tilgodehavende sambeskatningsbidrag indregnes i balancen som tilgodehavende skat eller skyldig selskabsskat.

Gæld til kreditinstitutter

Gæld til kreditinstitutter indregnes ved låneoptagelsen til det modtagne provenu efter fradrag af afholdte transaktionsomkostninger og måles efterfølgende til amortiseret kostpris opgjort på basis af den effektive rente. Låneomkostninger, herunder kurstab indregnes som finansieringsomkostninger i resultatopgørelsen over lånets løbetid.

Andre gældsforpligtelser

Andre gældsforpligtelser måles til nettorealisationsværdien.

Periodeafgrænsningsposter

Periodeafgrænsningsposter, indregnet under forpligtelser, omfatter modtagne betalinger, som vedrører indtægter i efterfølgende regnskabsår.

Pengestrømsopgørelsen

Pengestrømsopgørelsen viser virksomhedens pengestrømme for året fordelt på drifts-, investerings- og finansieringsaktivitet, årets forskydning i likvider samt virksomhedens likvider ved årets begyndelse og slutning.

Deferred tax is measured according to the tax rules and at the tax rates applicable at the balance sheet date when the deferred tax is expected to crystallise as current tax. Deferred tax assets are recognised at the expected value of their utilisation; either as a set-off against tax on future income or as a set-off against deferred tax liabilities in the same legal tax entity. Changes in deferred tax due to changes in the tax rate are recognised in the income statement.

As management company for all the entities in the joint taxation arrangement, the parent company is liable for payment of the subsidiaries' income taxes vis à vis the tax authorities as the subsidiaries pay their joint taxation contributions. Joint taxation contributions payable or receivable are recognised in the balance sheet as income tax receivables or payables.

Payables to credit institutions

Mortgage debt is recognised on the raising of the loan at the proceeds received net of transaction costs incurred. On subsequent recognition, mortgage debt is measured at amortised cost, using the effective interest rate method. Borrowing costs, including capital losses, are recognised as financing costs in the income statement over the term of the loan.

Other payables

Other payables are measured at net realisable value.

Deferred income

Deferred income recognised as a liability comprises payments received concerning income in subsequent financial reporting years.

Cash flow statement

The cash flow statement shows the Company's net cash flows broken down according to operating, investing and financing activities, the year's changes in cash and cash equivalents as well as the cash and cash equivalents at the beginning and the end of the year.

Koncern- og årsregnskab 1. juni 2020 - 31. maj 2021

Consolidated financial statements and parent company financial statements 1 June 2020 - 31 May 2021

Noter

Notes to the financial statements

1 Anvendt regnskabspraksis (fortsat)**Accounting policies (continued)**

Pengestrømme fra driftsaktivitet opgøres som årets resultat reguleret for ikke-kontante driftsposter, ændring i driftskapital og betalt selskabsskat.

Pengestrømme fra investeringsaktivitet omfatter betaling i forbindelse med køb og salg af virksomheder og aktiviteter samt køb og salg af immaterielle, materielle og finansielle aktiver.

Pengestrømme fra finansieringsaktivitet omfatter ændringer i størrelse eller sammensætning af virksomhedens selskabskapital og omkostninger forbundet hermed samt optagelse af lån, afdrag på rentebærende gæld og betaling af udbytte til selskabsdeltagere.

Likvider omfatter likvide beholdninger og kortfristet bankgæld samt kortfristede værdipapirer, som uden hindring kan omsættes til likvide beholdninger, og hvorpå der kun er ubetydelige risici for værdiændringer.

Cash flows from operating activities are calculated as the profit/loss for the year adjusted for non cash operating items, changes in working capital and paid corporate income tax.

Cash flows from investing activities comprise payments in connection with acquisitions and disposals of entities and activities and of intangible assets, property, plant and equipment and investments.

Cash flows from financing activities comprise changes in the size or composition of the Company's share capital and related expenses as well as raising of loans, repayment of interest bearing debt and payment of dividends to shareholders.

Cash and cash equivalents comprise cash, short term bank loans and short term securities which are readily convertible into cash and which are subject only to insignificant risks of changes in value.

Nøgletal

De i hoved- og nøgletaloversigten anførte nøgletal er beregnet således:

Financial ratios

The financial ratios stated under "Financial highlights" have been calculated as follows:

Resultat af primær drift Operating profit/loss	Resultat før finansielle poster reguleret for andre driftsindtægter og andre driftsomkostninger	Profit/loss before financial items adjusted for other operating income and other operating expenses
Soliditetsgrad Equity ratio	$\frac{\text{Egenkapital ultimo} \times 100}{\text{Passiver i alt, ultimo}}$	$\frac{\text{Equity at year-end} \times 100}{\text{Total equity and liabilities, year-end}}$
Egenkapitalforrentning Return on equity	$\frac{\text{Årets resultat efter skat} \times 100}{\text{Gennemsnitlig egenkapital}}$	$\frac{\text{Profit/loss after tax} \times 100}{\text{Average equity}}$
Afkastningsgrad Return on assets	$\frac{\text{Resultat af primær drift} \times 100}{\text{Gennemsnitlige aktiver}}$	$\frac{\text{Operating profit/loss} \times 100}{\text{Average assets}}$

Koncern- og årsregnskab 1. juni 2020 - 31. maj 2021

Consolidated financial statements and parent company financial statements 1 June 2020 - 31 May 2021

Noter

Notes to the financial statements

2 Særlige poster
Special items**Koncern**
Group

Modervirksomheden har i regnskabsåret solgt domicilejendom med en avance på 1.117 t.kr. før skat, der indgår i andre driftsindtægter.

The parent company sold its domicile property in the financial year and realised at gain of DKK 1,117 thousand before tax, which is recognised as other operating income.

Modervirksomhed
Parent company

Jf. omtale under koncern ovenfor.

See the paragraph above under the Group.

3 Personaleomkostninger**Staff costs**Lønninger
Wages/salariesPensioner
PensionsAndre omkostninger til social sikring
Other social security costsAndre personaleomkostninger
Other staff costsGennemsnitligt antal fuldtidsbeskæftigede
Average number of full-time employees

DKK	Koncern Group		Modervirksomhed Parent company	
	2020/21	2019/20	2020/21	2019/20
	32.349.452	31.487.213	0	0
	1.495.016	1.305.474	0	0
	256.929	2.350.964	0	0
	779.352	647.325	0	0
	34.880.749	35.790.976	0	0
	177	173	0	0

Koncern
Group

Vederlag til koncernens ledelse udgør samlet 1.056 t.kr. (2019/20: 1.002 t.kr.).

Total remuneration to group management : DKK 1,056 thousand (2019/20: DKK 1,002 thousand).

4 Afskrivninger på immaterielle og materielle anlægsaktiver**Amortisation/depreciation of intangible assets and property, plant and equipment**Afskrivninger på immaterielle anlægsaktiver
Amortisation of intangible assetsAfskrivninger på materielle anlægsaktiver
Depreciation of property, plant and equipment

DKK	Koncern Group		Modervirksomhed Parent company	
	2020/21	2019/20	2020/21	2019/20
	388.029	207.195	0	0
	775.502	857.986	83.448	111.264
	1.163.531	1.065.181	83.448	111.264

Koncern- og årsregnskab 1. juni 2020 - 31. maj 2021

Consolidated financial statements and parent company financial statements 1 June 2020 - 31 May 2021

Noter

Notes to the financial statements

DKK	Koncern Group		Modervirksomhed Parent company	
	2020/21	2019/20	2020/21	2019/20
5 Finansielle indtægter				
Financial income				
Renteindtægter fra tilknyttede virksomheder Interest receivable, group entities	0	0	14.356	25.147
Andre finansielle indtægter Other financial income	1.371.018	3.438.930	0	0
	<u>1.371.018</u>	<u>3.438.930</u>	<u>14.356</u>	<u>25.147</u>
6 Finansielle omkostninger				
Financial expenses				
Renteomkostninger til tilknyttede virksomheder Interest expenses, group entities	0	0	5.900	216.788
Andre finansielle omkostninger Other financial expenses	1.053.926	390.230	50.103	57.627
	<u>1.053.926</u>	<u>390.230</u>	<u>56.003</u>	<u>274.415</u>
7 Skat af årets resultat				
Tax for the year				
Beregnet skat af årets skattepligtige indkomst Estimated tax charge for the year	2.040.863	1.336.399	653.488	98.296
Årets regulering af udskudt skat Deferred tax adjustments in the year	-796.100	788.393	-873.500	-24.526
Regulering af skat vedrørende tidligere år Tax adjustments, prior years	1.487	23.058	1.531	18.011
	<u>1.246.250</u>	<u>2.147.850</u>	<u>-218.481</u>	<u>91.781</u>
8 Immaterielle anlægsaktiver				
Intangible assets				
			Koncern Group	
			Erhvervede immaterielle anlægsaktiver Acquired intangible assets	
DKK				
Kostpris 1. juni 2020 Cost at 1 June 2020				961.929
Valutakursreguleringer Foreign exchange adjustments				-2.246
Tilgange Additions				<u>779.354</u>
Kostpris 31. maj 2021 Cost at 31 May 2021				<u>1.739.037</u>
Af- og nedskrivninger 1. juni 2020 Impairment losses and amortisation at 1 June 2020				226.081
Valutakursreguleringer Foreign exchange adjustments				-2.010
Afskrivninger Amortisation for the year				<u>388.029</u>
Af- og nedskrivninger 31. maj 2021 Impairment losses and amortisation at 31 May 2021				<u>612.100</u>
Regnskabsmæssig værdi 31. maj 2021 Carrying amount at 31 May 2021				<u>1.126.937</u>
Afskrives over/Amortised over				<u>5 år/years</u>

Koncern- og årsregnskab 1. juni 2020 - 31. maj 2021

Consolidated financial statements and parent company financial statements 1 June 2020 - 31 May 2021

Noter

Notes to the financial statements

9 Materielle anlægsaktiver
Property, plant and equipment

DKK	Koncern Group				I alt Total
	Grunde og bygninger Land and buildings	Andre anlæg, driftsmateriel og inventar Fixtures and fittings, other plant and equipment	Indretning af lejede lokaler Leasehold improvements	Materielle anlægsaktiver under udførelse Property, plant and equipment under construction	
Kostpris 1. juni 2020 Cost at 1 June 2020	7.965.666	5.974.308	919.159	270.556	15.129.689
Valutakursreguleringer Foreign exchange adjustments	0	-58.739	0	-2.810	-61.549
Korrektion mellem kostpris og afskrivninger primo Correction regarding cost and depreciation at 1 June 2020	0	-1.263.167	0	0	-1.263.167
Tilgange Additions	245.424	337.046	0	0	582.470
Afgange Disposals	-4.695.980	-830.221	-146.127	0	-5.672.328
Overført Transferred	0	28.962	0	-28.962	0
Kostpris 31. maj 2021 Cost at 31 May 2021	3.515.110	4.188.189	773.032	238.784	8.715.115
Af- og nedskrivninger 1. juni 2020 Impairment losses and depreciation at 1 June 2020	3.994.994	3.429.886	542.085	0	7.966.965
Valutakursreguleringer Foreign exchange adjustments	0	-58.717	0	0	-58.717
Korrektion mellem kostpris og afskrivninger primo Correction regarding cost and depreciation at 1 June 2020	0	-1.263.167	0	0	-1.263.167
Afskrivninger Depreciation	83.448	614.432	77.622	0	775.502
Af- og nedskrivninger af afhændede aktiver Depreciation and impairment of disposals	-563.332	-579.735	-146.127	0	-1.289.194
Af- og nedskrivninger 31. maj 2021 Impairment losses and depreciation at 31 May 2021	3.515.110	2.142.699	473.580	0	6.131.389
Regnskabsmæssig værdi 31. maj 2021 Carrying amount at 31 May 2021	0	2.045.490	299.452	238.784	2.583.726
Afskrives over/Depreciated over	40 år/years	3-7 år/years	10 år/years		

Koncern- og årsregnskab 1. juni 2020 - 31. maj 2021

Consolidated financial statements and parent company financial statements 1 June 2020 - 31 May 2021

Noter

Notes to the financial statements

9 Materielle anlægsaktiver (fortsat)
Property, plant and equipment (continued)

	Moder- virksomhed Parent company
	Grunde og bygninger Land and buildings
DKK	
Kostpris 1. juni 2020 Cost at 1 June 2020	7.965.666
Tilgange Additions	245.424
Afgange Disposals	-4.695.980
Kostpris 31. maj 2021 Cost at 31 May 2021	3.515.110
Af- og nedskrivninger 1. juni 2020 Impairment losses and depreciation at 1 June 2020	3.994.994
Afskrivninger Depreciation	83.448
Af- og nedskrivninger af afhændede aktiver Depreciation and impairment of disposals	-563.332
Af- og nedskrivninger 31. maj 2021 Impairment losses and depreciation at 31 May 2021	3.515.110
Regnskabsmæssig værdi 31. maj 2021 Carrying amount at 31 May 2021	0
Afskrives over/Depreciated over	40 år/years

Koncern- og årsregnskab 1. juni 2020 - 31. maj 2021

Consolidated financial statements and parent company financial statements 1 June 2020 - 31 May 2021

Noter

Notes to the financial statements

10 Finansielle anlægsaktiver**Investments**

	Koncern Group		
	Kapitalandele i associerede virksomheder Investments in associates	Deposita, finansielle anlægsaktiver Deposits, investments	I alt Total
DKK			
Kostpris 1. juni 2020 Cost at 1 June 2020	32.500	311.654	344.154
Valutakursreguleringer Foreign exchange adjustments	0	-13.572	-13.572
Afgange Disposals	-32.500	-43.842	-76.342
Kostpris 31. maj 2021 Cost at 31 May 2021	0	254.240	254.240
Regnskabsmæssig værdi 31. maj 2021 Carrying amount at 31 May 2021	0	254.240	254.240

**Koncern
Group**

Navn Name	Hjemsted Domicile	Ejerandel Interest
Datervirksomheder Subsidiaries		
Baltic Control A/S	Aarhus	100,00 %
Baltic Control Certification A/S	Aarhus	100,00 %
Vejebro A/S	Aarhus	100,00 %
Baltic Control India PVT. Ltd.	India	100,00 %
Baltic Control International Ltd. UK	UK	100,00 %
Baltic Control North America Inc.	USA	100,00 %
Baltic Control Singapore PTE. Ltd.	Singapore	100,00 %
Baltic Control Inspection Services (U) Ltd.	Uganda	100,00 %
Baltic Control Myanmar	Myanmar	100,00 %
Baltic Control Afghanistan Ltd.	Afghanistan	55,00 %
M/S Vejebro Pakistan (PVT) Ltd.	Pakistan	55,00 %

Navn Name	Hjemsted Domicile	Ejerandel Interest
Associerede virksomheder Associates		
Baltic Control Pakistan Ltd.	Pakistan	49,00 %
Baltic Control Novorossiysk	Russia	49,00 %
Baltic Control (Thailand) Ltd.	Thailand	49,00 %
Baltic Cargo Control Services (K)	Kenya	26,00 %
Baltic Cargo Control Liberia Ltd.	Liberia	26,00 %
Nepal Baltic Control Services (P)	Nepal	26,00 %
Baltic Control Saudi Arabia Ltd.	Saudi Arabia	26,00 %
Baltic Control Inspection and Services S.A	Argentina	20,00 %
Baltic Control Ukrain Ltd.	Ukrain	20,00 %

Koncern- og årsregnskab 1. juni 2020 - 31. maj 2021

Consolidated financial statements and parent company financial statements 1 June 2020 - 31 May 2021

Noter

Notes to the financial statements

10 Finansielle anlægsaktiver (fortsat)
Investments (continued)

	Moder- virksomhed Parent company
	Kapitalandele i dattervirksom- heder Investments in group enterprises
DKK	
Kostpris 1. juni 2020 Cost at 1 June 2020	7.008.150
Kostpris 31. maj 2021 Cost at 31 May 2021	7.008.150
Værdireguleringer 1. juni 2020 Value adjustments at 1 June 2020	18.060.664
Valutakursreguleringer Foreign exchange adjustments	-26.690
Modtaget udbytte Dividend received	-4.000.000
Årets resultat Profit/loss for the year	4.930.941
Værdireguleringer 31. maj 2021 Value adjustments at 31 May 2021	18.964.915
Regnskabsmæssig værdi 31. maj 2021 Carrying amount at 31 May 2021	25.973.065

Udenlandske enheder i Myanmar, Panama, Afghanistan og Pakistan er ikke indregnet, da de er uvæsentlige både individuelt og samlet set.

De udenlandske enheder i Indien, England, USA og Singapore har forskellige regnskabsafslutninger i forhold til moderselskabet, dog inden for grænsen på 3 måneder.

Alle udenlandske associerede enheder er ikke indregnet, da de er uvæsentlige både individuelt og samlet set.

Foreign entities in Myanmar, Panama, Afghanistan and Pakistan are not recognised as they are immaterial individually and in the aggregate.

The balance sheet dates of the foreign entities in India, the UK, USA and Singapore vary from that of the parent company, however, within the three-months limit.

No foreign associates are recognised as they are immaterial individually and in the aggregate.

Modervirksomhed

Parent company

Navn Name	Hjemsted Domicile	Ejerandel Interest
Dattervirksomheder Subsidiaries		
Baltic Control A/S	Aarhus	100,00 %
Baltic Control Certification A/S	Aarhus	100,00 %
Vejbros A/S	Aarhus	100,00 %

Koncern- og årsregnskab 1. juni 2020 - 31. maj 2021

Consolidated financial statements and parent company financial statements 1 June 2020 - 31 May 2021

Noter

Notes to the financial statements

DKK	Koncern Group		Modervirksomhed Parent company	
	2020/21	2019/20	2020/21	2019/20
11 Igangværende arbejder for fremmed regning				
Work in progress for third parties				
Salgsværdi af udført arbejde	4.033.009	3.346.202	0	0
Selling price of work performed	4.033.009	3.346.202	0	0
der indregnes således:				
recognised as follows:				
Igangværende arbejder for fremmed regning (aktiver)	4.033.009	3.346.202	0	0
Work in progress for third parties (assets)	4.033.009	3.346.202	0	0

12 Periodeafgrænsningsposter
Prepayments**Koncern**
Group

Periodeafgrænsningsposter omfatter periodisering af omkostninger, der først vedrører efterfølgende år, herunder forsikringer m.v.

Prepayments include accrual of expenses relating to subsequent financial years, including insurance policies, etc.

13 Aktiekapital
Share capital

Modervirksomhedens aktiekapital har uændret været 2.000.000 kr. de seneste 5 år.

The parent's share capital has remained DKK 2,000,000 over the past 5 years.

DKK	Koncern Group		Modervirksomhed Parent company	
	2020/21	2019/20	2020/21	2019/20
14 Udskudt skat				
Deferred tax				
Udskudt skat 1. juni	1.092.988	227.005	873.500	898.026
Deferred tax at 1 June				
Valutakursregulering	4.489	3.690	0	0
Foreign exchange adjustments				
Korrektion primo	-8.400	73.900	0	0
Correction at the beginning of the year				
Årets regulering af udskudt skat	-796.100	788.393	-873.500	-24.526
Deferred tax adjustment during the year				
Udskudt skat 31. maj	292.977	1.092.988	0	873.500
Deferred tax at 31 May				

Koncern- og årsregnskab 1. juni 2020 - 31. maj 2021

Consolidated financial statements and parent company financial statements 1 June 2020 - 31 May 2021

Noter

Notes to the financial statements

14 Udskudt skat (fortsat)**Deferred tax (continued)**

Udskudt skat vedrører:

Deferred tax relates to:

DKK	Koncern Group		Modervirksomhed Parent company	
	2020/21	2019/20	2020/21	2019/20
Immaterielle anlægsaktiver Intangible assets	247.200	160.600	0	0
Materielle anlægsaktiver Property, plant and equipment	70.218	959.036	0	873.500
Skattemæssigt underskud Tax loss	-24.441	-26.648	0	0
	<u>292.977</u>	<u>1.092.988</u>	<u>0</u>	<u>873.500</u>
Udskudt skat indregnes således i balancen: Analysis of the deferred tax				
Udskudte skatteaktiver Deferred tax assets	-52.723	-56.112	0	0
Udskudte skatteforpligtelser Deferred tax liabilities	<u>345.700</u>	<u>1.149.100</u>	<u>0</u>	<u>873.500</u>
	<u>292.977</u>	<u>1.092.988</u>	<u>0</u>	<u>873.500</u>

15 Periodeafgrænsningsposter**Deferred income**

Periodeafgrænsningsposter under forpligtelser består af modtagne indbetalinger fra kunder, der først kan indtægtsføres i det efterfølgende regnskabsår.

Deferred income consists of payments received from customers that may not be recognised until the subsequent financial year.

16 Kontraktlige forpligtelser og eventualposter m.v.**Contractual obligations and contingencies, etc.****Andre eventualforpligtelser****Other contingent liabilities****Koncern****Group**

Selskabet er omfattet af koncernens rammeaftale vedrørende bankgarantier med et maksimum på 1.000 t.USD. Saldoen udgør 270 t.USD pr. 31. maj 2020.

The Company is comprised by a framework agreement relating to bank guarantees subject to a maximum of USD 1,000 thousand. The balance at 31 May 2020 amounted to USD 270 thousand.

Moderselskabet har afgivet selvskyldnerkaution over for Sydbanks engagement med koncernens danske dattervirksomheder samt Baltic Control Poland Ltd.

The parent company has provided a guarantee whereby the guarantor assumes primary liability vis-à-vis Sydbank's engagement with the Group's Danish subsidiaries and Baltic Control Poland Ltd.

Koncern- og årsregnskab 1. juni 2020 - 31. maj 2021

Consolidated financial statements and parent company financial statements 1 June 2020 - 31 May 2021

Noter

Notes to the financial statements

16 Kontraktlige forpligtelser og eventualposter m.v. (fortsat)

Contractual obligations and contingencies, etc. (continued)

Andre økonomiske forpligtelser

Other financial obligations

Leje- og leasingforpligtelser i øvrigt:

Other rent and lease liabilities:

	Koncern Group		Modervirksomhed Parent company	
	2020/21	2019/20	2020/21	2019/20
DKK				
Leje- og leasingforpligtelser	1.569.000	1.436.000	0	0
Rent and lease liabilities				

Koncern

Group

Leje- og leasingforpligtelser omfatter husleje-forpligtelse og forpligtelser i operationelle leasingkontrakter på i alt 1.569 t.kr. med en resterende kontraktperiode på 1-32 måneder.

Opsigelsesvarsel for lejeforpligtelser udgør 0 t.kr. (2019/20: 116 t.kr.), svarende til 0 hhv. 5 måneder.

Rent and lease liabilities include a rent obligation in interminable rent agreement liabilities under operating leases, totalling DKK 1,569 thousand, with remaining contract terms of 1-32 months.

Notice of termination for rent obligation amounts to DKK 0 thousand. (2019/20: DKK 116 thousand), corresponding to 0 and 5 months, respectively.

Modervirksomhed

Parent company

Virksomheden er som administrationselskab sambeskattet med øvrige danske dattervirksomheder. Virksomheden hæfter solidarisk med andre sambeskattede selskaber i koncernen for betaling af selskabsskatter og kilde-skatte.

Moderselskabet har afgivet selvskyldnerkaution over for Sydbanks engagement med koncernens danske dattervirksomheder samt Baltic Control Poland Ltd.

As management company, the Company is jointly taxed with other Danish subsidiaries. The Company is jointly and severally liable with other jointly taxed group entities for payment of corporation taxes and withholding taxes.

The parent company has provided a guarantee whereby the guarantor assumes primary liability vis-à-vis Sydbank's engagement with the Group's Danish subsidiaries and Baltic Control Poland Ltd.

17 Sikkerhedsstillelser

Collateral

Koncern

Group

Koncernen har ikke stillet pant eller anden sikkerhed i aktiver pr. 31. maj 2021.

The group has not provided any security or other collateral in assets at 31 May 2021.

Modervirksomhed

Parent company

Modervirksomheden har ikke stillet pant eller anden sikkerhed i aktiver pr. 31. maj 2021.

The parent company has not placed any assets or other as security for loans at 31 May 2021.

Koncern- og årsregnskab 1. juni 2020 - 31. maj 2021

Consolidated financial statements and parent company financial statements 1 June 2020 - 31 May 2021

Noter

Notes to the financial statements

18 Nærtstående parter

Related parties

Koncern

Group

Transaktioner med nærtstående parter

Related party transactions

Virksomheden oplyser kun om transaktioner med nærtstående parter, der ikke er gennemført på normale markedsvilkår, jf. lovens § 98 c, stk. 7.

Alle transaktioner er gennemført på normale markedsvilkår.

The Company solely discloses related party transactions that have not been carried out on an arm's length basis, cf. section 98c(7) of the Danish Financial Statements Act.

All transactions have been carried out on an arm's length basis.

Ejerforhold

Ownership

Følgende kapitalejere er noteret i virksomhedens ejerbog som ejende minimum 5 % af anpartskapitalen:

The following shareholders are registered in the Company's register of shareholders as holding minimum 5% of the share capital:

Navn Name	Bopæl/ Hjemsted Domicile	Modervirksomhed Parent company	
		2020/21	2019/20
Mepco ApS	Risskov		
Kenco ApS	Risskov		
DKK			
19 Resultatdisponering			
Appropriation of profit			
Forslag til resultatdisponering			
Recommended appropriation of profit			
Foreslået udbytte indregnet under egenkapitalen Proposed dividend recognised under equity		6.000.000	4.000.000
Ekstraordinært udbytte indregnet under egenkapitalen Extraordinary dividend recognised under equity		4.000.000	0
Reserve for nettoopskrivning efter indre værdis metode Net revaluation reserve according to the equity method		930.941	5.736.363
Overført resultat Retained earnings/accumulated loss		-4.679.585	-3.882.178
		<u>6.251.356</u>	<u>5.854.185</u>

Koncern- og årsregnskab 1. juni 2020 - 31. maj 2021

Consolidated financial statements and parent company financial statements 1 June 2020 - 31 May 2021

Noter

Notes to the financial statements

DKK	Koncern Group	
	2020/21	2019/20
20 Reguleringer		
Adjustments		
Af- og nedskrivninger inkl. gevinst og tab ved salg Amortisation and impairment losses, including gains and losses on sale	11.282	1.065.182
Finansielle indtægter Financial income	-1.371.018	-3.438.930
Finansielle omkostninger Financial expenses	1.053.926	390.230
Skat af årets resultat Tax for the year	1.246.250	2.147.850
Øvrige reguleringer Other adjustments	17.698	3.212
	<u>958.138</u>	<u>167.544</u>
21 Ændring i driftskapital		
Changes in working capital		
Ændring i tilgodehavender Change in receivables	-1.348.846	1.180.753
Ændring i leverandørgæld m.v. Change in trade and other payables, etc.	-263.505	2.140.540
	<u>-1.612.351</u>	<u>3.321.293</u>
22 Likvider, ultimo		
Cash and cash equivalents at year-end		
Likvide beholdninger ifølge balancen Cash according to the balance sheet	12.481.919	14.799.494
Kortfristet gæld til banker Short-term debt to banks	-5.311.761	-7.632.543
Værdipapirer medtaget som likvider Securities included as cash and cash equivalents	265.400	468.850
	<u>7.435.558</u>	<u>7.635.801</u>

Penneo

Underskrifterne i dette dokument er juridisk bindende. Dokumentet er underskrevet via Penneo™ sikker digital underskrift. Underskrivernes identiteter er blevet registreret, og informationerne er listet herunder.

“Med min underskrift bekræfter jeg indholdet og alle datoer i dette dokument.”

Martin Engstrøm Pedersen

Direktion

På vegne af: A/S Baltic Control Group Ltd.

Serienummer: PID:9208-2002-2-626744480783

IP: 5.103.xxx.xxx

2021-11-09 10:19:36 UTC

NEM ID 

Martin Engstrøm Pedersen

Dirigent

På vegne af: A/S Baltic Control Group Ltd.

Serienummer: PID:9208-2002-2-626744480783

IP: 5.103.xxx.xxx

2021-11-09 10:19:36 UTC

NEM ID 

Martin Engstrøm Pedersen

Bestyrelse

På vegne af: A/S Baltic Control Group Ltd.

Serienummer: PID:9208-2002-2-626744480783

IP: 5.103.xxx.xxx

2021-11-09 10:19:36 UTC

NEM ID 

Karina Engström Nielsen

Bestyrelsesformand

På vegne af: A/S Baltic Control Group Ltd.

Serienummer: PID:9208-2002-2-773686105690

IP: 77.241.xxx.xxx

2021-11-09 11:08:56 UTC

NEM ID 

Nicolai Andreas Clausen

Bestyrelse

På vegne af: A/S Baltic Control Group Ltd.

Serienummer: PID:9208-2002-2-186533524315

IP: 195.215.xxx.xxx

2021-11-09 11:33:44 UTC

NEM ID 

Henrik Pungvig Jensen

Statsautoriseret revisor

På vegne af: EY Godkendt Revisionspartnerselskab

Serienummer: CVR:30700228-RID:1265980872331

IP: 83.91.xxx.xxx

2021-11-10 08:03:00 UTC

NEM ID 

Penneo dokumentnøgle: 2ETDX-FH7DM-LLJG5-28KGC-XNMLX-4LYO7

Dette dokument er underskrevet digitalt via **Penneo.com**. Signeringsbeviserne i dokumentet er sikret og valideret ved anvendelse af den matematiske hashværdi af det originale dokument. Dokumentet er låst for ændringer og tidsstempelt med et certifikat fra en betroet tredjepart. Alle kryptografiske signeringsbeviser er indlejret i denne PDF, i tilfælde af de skal anvendes til validering i fremtiden.

Sådan kan du sikre, at dokumentet er originalt

Dette dokument er beskyttet med et Adobe CDS certifikat. Når du åbner dokumentet

i Adobe Reader, kan du se, at dokumentet er certificeret af **Penneo e-signature service** <penneo@penneo.com>. Dette er din garanti for, at indholdet af dokumentet er uændret.

Du har mulighed for at efterprøve de kryptografiske signeringsbeviser indlejret i dokumentet ved at anvende Penneos validator på følgende websted: <https://penneo.com/validate>