

PenSam Holding A/S | CVR-nr. 12 62 95 32 | Hjemsted Furesø, Danmark

ÅRSRAPPORT

2015



PenSam Holding A/S

Jørgen Knudsens Vej 2
3520 Farum

Tlf. 44 39 39 39
Fax 44 39 39 40

pensam@pensam.dk
www.pensam.dk

CVR-nr. 12 62 95 32
Hjemsted Furesø, Danmark

Moderselskab:
PenSam Holding A/S
CVR-nr. 12 62 95 32
Hjemsted Furesø, Danmark

DIREKTION

Helen Kobæk
Torsten Fels

Indholdsfortegnelse

Budskab fra ledelsen	5
Ledelsesberetning	
Femårsoversigt	6
Hovedaktiviteter	8
Udvikling i koncernens hovedaktiviteter	10
Årets resultat - koncernen	14
Årets resultat - datterselskaberne	16
Selskabsledelse og organisation	18
Samfundsansvar	22
Ledelse og revision	24
Ledelseshverv	26
Årsregnskabet	
Ledelsespåtegning	28
Intern revisors erklæringer	30
Den uafhængige revisors erklæringer	32
Resultatopgørelse	34
Balance	36
Egenkapitalopgørelse	38
Noter	39



Budskab fra ledelsen

PenSam koncernen under den overordnede ledelse af PenSam Holding har sit omdrejningspunkt i at levere arbejdsmarkedspensioner som fastsat af overenskomstparterne til ansatte på FOA- og Lederforum-overenskomster- og aftaler. Koncernens primære værditilbud er at være noget særligt for denne gruppe og deres familier – både når det gælder pension-, bank-, og forsikringstilbud, der kan danne ramme for mere sammenhæng i kundernes samlede hverdagsøkonomi. PenSam Holding sætter retningen for koncernen, så alle datterselskaber i fællesskab bidrager til at gøre en særlig indsats for en klart defineret kundegruppe på en omkostningseffektiv måde.

Derfor er det også tilfredsstillende, at kunne se tilbage på et 2015 fuld af gode resultater både for PenSam Liv med fint afkast og reducerede omkostninger akkompagneret af en fortsat vækst i forretningsgrundlaget for både PenSam Bank og PenSam Forsikring. Samlet set udgør resultatet for PenSam koncernen i 2015 efter skat 30 mio. kr. Det er acceptabelt inden for rammerne.

I PenSam Liv placerer afkastet på 8 pct. i gennemsnit siden 2010 sig i den høje ende af skalaen sammenlignet med øvrige selskaber i branchen. Det er resultatet af en klar investeringsstrategi i et marked præget af stor usikkerhed. Hermed er der skabt rum for mere aktiv forvaltning med bl.a. lån til erhvervs-virksomheder og nyskabende ejendomsinvesteringer. Det er ikke bare vores kunder, der kan glæde sig over det, det har også høstet international ros. Men afkast gør det ikke alene og PenSam Liv har derfor i 2015 fortsat sit klare fokus på reduktion af administrationsomkostningerne. Det er lykkedes at holde kursen med et fald i omkostninger per kunde på 12 pct. fra 585 kr. i 2014 til 517 kr. i 2015. Det er resultatet af et målrettet effektiviseringsarbejde over de seneste år. Med udskillelsen af PenSam A/S fra PenSam Liv kan man nu høste de fulde fordele af koncernstrukturen for kundernes hverdagsøkonomi. Det giver mulighed for at samle driften og andre serviceudbud i hele koncernen et sted, så de øvrige datterselskaber kan fokusere endnu mere på kerneforretningen.

For koncernens forsikrings- og bankvirksomhed har målet været at udvikle og udvide selskabernes forretningsområder for at kunne sikre kunderne et komplet produkttilbud til gavn for den samlede hverdagsøkonomi.

PenSam Forsikrings produkter er populære blandt vores kunder. Væksten i antal solgte policer er således fortsat og steget med 10 pct. i 2015. Samtidig er dækningerne blevet udvidet på en række områder, uden at det har medført prisforhøjelser. Det betyder samlet set, at PenSam Forsikring igen også i 2015 ligger flot i branchens kundetilfredshedsundersøgelser. Når årets resultat alligevel ender med underskud på 2,3 mio. kroner før skat, skyldes det primært et lavere afløbsresultat og øgede erstatningsudbetalinger til sum ved visse kritiske sygdomme. Resultatet lever ikke op til bestyrelsens forventninger, men anses alligevel for at være acceptabelt i lyset af den fastlagte forretningsplan.

I PenSam Bank som i koncernens øvrige selskaber er målet helt klart: At skabe merværdi for kundernes hverdagsøkonomi. Det er fortsat lån til andelsboliger, ejerboliger og bil, der er drivende i udviklingen, men i 2015 har nye puljeinvesteringsprodukter til arbejdsmarkedspensionskunderne samt yderligere fordele for FOAs medlemmer også vundet terræn. Udlånsvæksten i 2015 har været på 12 pct., mens omkostningsniveauet er reduceret med 14 pct. Samlet giver det et overskud på 4,3 mio. kr. mod et underskud i 2014 på 10,8 mio. kr.



Helen Kobæk
Administrerende direktør



Torsten Fels
Direktør

Femårsoversigt

I millioner kroner	2015	2014	2013	2012	2011
Skadeforsikring					
Bruttopræmieindtægter	250	225	197	185	174
Bruttoerstatningsindtægter	-202	-162	-157	-143	-138
Forsikringsteknisk rente	0	0	0	0	2
Forsikringsmæssige driftsomkostninger, i alt	-44	-44	-41	-43	-26
Resultat af genforsikring	-5	-4	-3	-2	0
<i>Forsikringsteknisk resultat af skade</i>	<i>-1</i>	<i>15</i>	<i>-4</i>	<i>-3</i>	<i>12</i>
<i>Afløbsresultat</i>	<i>0</i>	<i>22</i>	<i>10</i>	<i>22</i>	<i>18</i>
Livsforsikring					
Præmier	5.336	5.142	4.999	4.981	4.940
Forsikringsydelse	-1.804	-2.555	-2.038	-1.665	-1.588
Overført investeringsafkast	1.617	6.957	1.785	6.416	5.235
Forsikringsmæssige driftsomkostninger, i alt	-236	-255	-265	-265	-450
Resultat af genforsikring	-2	-2	-3	1	-5
Ændring i livsforsikringshensættelser	-1.067	-10.729	-2.901	-6.500	-6.163
Bonus	-3.725	1.730	-1.593	-2.580	-2.176
<i>Forsikringsteknisk resultat af liv</i>	<i>119</i>	<i>288</i>	<i>-16</i>	<i>388</i>	<i>-207</i>
Investeringsafkast, i alt	2.480	8.786	2.645	7.997	6.195
Overført til forsikringsvirksomhed	-1.617	-6.957	-1.785	-6.416	-5.235
Pensionsafkastskat	-270	-1.240	-327	-1.096	-918
Andre indtægter	30	0	3	16	12
Andre omkostninger	-1	-8	-15	-25	-33
<i>Resultat før skat</i>	<i>740</i>	<i>884</i>	<i>201</i>	<i>861</i>	<i>-174</i>
Skat	-26	-166	9	-43	-33
Årets resultat	714	718	510	818	-207
Minoritetsinteressers andel i driftsresultat	-684	-637	-621	-651	192
Moderselskabets andel af årets resultat	30	81	-111	167	-15
Balance					
Aktiver, i alt	108.939	105.034	90.707	85.418	74.591
Hensættelser til forsikrings- og investeringskontrakter, i alt	85.865	81.057	72.076	67.573	58.476
Egenkapital, i alt	8.814	8.060	6.814	7.695	6.432
heraf minoritetsinteressers andel	6.531	5.808	4.643	5.413	4.316

Nøgletal i procent	2015	2014	2013	2012	2011
Koncernen					
Afkast før pensionsafkastskat	2,7	11,1	3,5	12,1	10,6
Afkast efter pensionsafkastskat	2,4	9,5	3,0	10,5	9,0
Ejerkapitalgrad	3,2	3,5	3,7	4,2	4,2
Overdækningsgrad	3,7	3,9	4,1	4,2	2,1
Solvensdækning	216,3	226,6	240,9	227,1	144,1
Egenkapitalforrentning før skat*	2,3	6,2	-5,4	9,5	-8,2
Egenkapitalforrentning efter skat*	1,3	3,7	-5,0	7,6	-0,7
Livsforsikring					
Omkostningsprocent af præmier	4,7	5,3	5,6	5,6	9,1
Omkostningsprocent af hensættelser	0,4	0,4	0,5	0,5	0,9
Omkostninger pr. forsikret i kr.	517	585	609	602	992
Omkostningsresultat	-0,8	0,0	-0,05	-0,05	-0,43
Forsikringsrisikoresultat	0,7	0,1	0,05	0,34	0,99
Bonusgrad	10,0	5,8	9,7	8,3	4,9
Kundekapitalgrad	4,1	4,1	4,0	4,0	3,4
Forrentning af kundernes midler efter omkostninger før skat	1,6	10,0	10,8	41,9	7,6
Forrentning af særlige bonushensættelser af type B før skat	10,1	10,7	12,0	23,7	30,9
Skadeforsikring					
Bruttoerstatningsprocent	80,8	72,2	79,5	77,8	79,2
Bruttoomkostningsprocent	17,6	19,4	20,8	23,4	14,7
Combined ratio	100,1	93,3	101,8	102,0	94,2
Operating ratio	100,2	93,3	101,7	101,7	93,4
Relativt afløbsresultat	-0,2	27,1	11,8	24,1	20,1
Bank					
Renterisiko	4,5	4,5	3,7	9,8	10,6
Udlån plus nedskrivning i forhold til indlån	72,8	68,8	51,5	43,6	43,3
Årets nedskrivningsprocent	0,1	0,5	0,6	0,4	0,3
Årets udlånvækst	11,7	1,7	12,7	-4,4	3,6

Alle nøgletal er beregnet i henhold til Bekendtgørelse om finansielle rapporter for forsikringselskaber og tværgående pensionskasser.
 * Særlige bonushensættelser type B modtager sammen forrentning som egenkapital, og kan dække tab på lige fod med egenkapitalen.

*Egenkapitalen er opgjort ekskl. minoritetsinteressers andel af egenkapitalen, idet de hovedsageligt er af investeringsmæssig karakter.

Hovedaktiviteter

ARBEJDSMARKEDSPENSION TIL EN SÆRLIG KUNDEGRUPPE

Kernen i PenSam koncernen er at levere arbejdsmarkedspensioner som fastsat af overenskomstparterne til ansatte på FOA- og Lederforumoverenskomster- og aftaler og deres familier. Det er fortrinsvis lønmodtagere, som er ansat i kommuner, regioner og private virksomheder.

Det er for denne kundegruppe, at hele PenSam koncernen ønsker at skabe et målrettet og nærværende værditilbud, der kan danne en ramme for at få den samlede hverdagsøkonomi til at hænge sammen. Ved at fastholde fokus på den afgrænsede kundegruppe i hele PenSam koncernen, er det muligt at skabe adgang til en eksklusiv vifte af finansielle muligheder for både pension, bank og forsikring. Arbejdsmarkedspensionsordningerne kan således bestå af dækning og opsparing i både PenSam Liv, PenSam Bank og PenSam Forsikring.

KERNETILBUDET ER ARBEJDSMARKEDSPENSION

Kernen i PenSam koncernens værditilbud består af to elementer. For det første at tilbyde kunderne arbejdsmarkedspensioner, der sikrer kunderne mod indtægtstab ved alder, sygdom eller død. Og for det andet at give mulighed for individuelle tilvalg af forsikringer og opsparinger til yderligere sikring mod alder, sygdom og død. Som supplement til kernetilbuddet tilbyder PenSam koncernen derudover kunderne mulighed for bank- og forsikringsprodukter, der er særlig målrettet kundegruppen.

FORDELING AF KUNDER

I 2015 har PenSam koncernen i alt 400.000 unikke kunder. Heraf har stort set alle kunder en arbejdsmarkedspension i PenSam Liv. Udgangspunktet for PenSam koncernen vil derfor helt naturligt være forankret i arbejdsmarkedspensioner, men med et ønske om at tilbyde kunderne en sammenhængende pakke for den samlede hverdagsøkonomi. Derfor er der betydelige fællesmængder mellem selskabernes kunder, som det fremgår af figuren herunder.

190.000 af PenSam Liv's kunder har også et kundeforhold til PenSam Forsikring. Det skyldes ikke mindst, at bidragsaktive pensionskunder også er dækket af kritisk sygdom under PenSam Forsikring. Derudover har 50.000 af PenSam Liv's kunder også et kundeforhold til PenSam Bank.

Det er netop i disse betydelige fællesmængder mellem selskabernes kunder, at PenSam koncernens samlede værditilbud består, og det er her, PenSam Holding spiller en afgørende rolle i at sikre sammenhæng i den overordnede styring.



Hovedaktiviteter

HOLDING SÆTTER RETNING

For at sikre sammenhæng i værditilbuddet til kunderne i PenSam koncernen både når det gælder pension, bank og forsikring – og samspillet herimellem – fastsætter PenSam Holding rammerne for datterselskaberne. Det sikrer, at de enkelte selskaber bidrager til at komme i mål med den overordnede vision om at skabe sammenhæng og overskud i kundernes hverdagsøkonomi med afsæt i arbejdsmarkedspensioner. Det sker gennem klare krav til eksklusivitet og rentabilitet for de enkelte datterselskaber. Eksklusivitet i form af et målrettet produkt og servicetilbud til PenSam koncernens særlige kundegruppe. Rentabilitet udtrykt ved krav til egenkapitalforrentning. De to krav understreger, at PenSam vil være noget særligt for en fast defineret kundegruppe, og at koncernen i serviceringen heraf vil være rentabel, så investeringen kan betale sig.

EJERFORHOLD

PenSam Holding er ejet af FOA og Pensionskassen PenSam. Det er FOA, der har den bestemmende indflydelse.

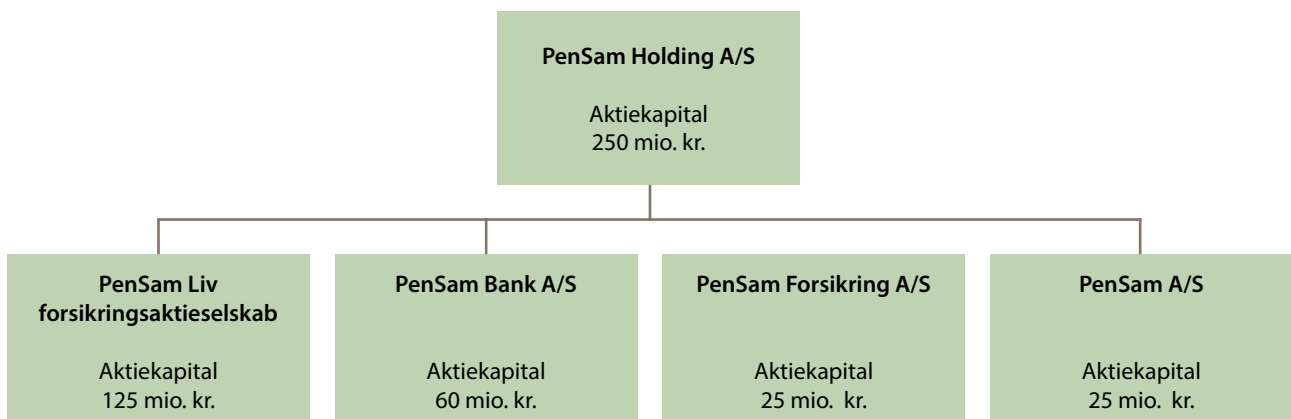
PenSam har hovedsæde i Farum. Koncernstrukturen fremgår af figuren nedenfor.

De vigtigste forretningsområder i PenSam koncernen

- Livsforsikring - præmier 5.335,6 mio. kr.
- Skadesforsikring - præmier 253,5 mio. kr.
- Bankvirksomhed - renteindtægter 65,9 mio. kr.

Balancen i PenSam koncernen

- PenSam Holding, koncernen 108.938,9 mio. kr.
- PenSam Holding, moderselskabet 2.290,0 mio. kr.
- PenSam Liv, 98.888,0 mio. kr.
- PenSam Forsikring, 273,0 mio. kr.
- PenSam Bank, 1.630,7 mio. kr.
- PenSam A/S, 615,7 mio. kr.



Udvikling i koncernens hovedaktiviteter

LIVSFORSIKRING

Kunder

FOA-faggrupperne udgør den altdominerende kundekerne i PenSam Liv. Der er således primært tale om kunder, der er ansat i den offentlige sektor og dækket af en FOA-overenskomst. En stigende andel er dog beskæftiget af private arbejdsgivere. I PenSam Liv optages alle kunder på samme betingelser.

I 2015 har PenSam Liv oplevet en mindre stigning i antallet af kundeforhold fra 427.000 til 453.000. Heraf indbetaler 172.000, mens 57.000 modtager udbetalinger. Derudover er der 224.000 kunder, som endnu ikke er gået på pension, og som ikke indbetaler bidrag. Kundebestanden er generelt præget af stabilitet.

Produkter

Alle nye kunder optages i Fleksionskonceptet. Ud over en fast basisdækning for alders- og invalidepension samt forsikring mod kritisk sygdom og død giver Fleksionskonceptet kunderne mulighed for frit at vælge sammensætning mellem risikodækninger og aldersopsparing. Dækningerne er fleksible og kan tilpasses efter kundens situationsbestemte behov.

Det har været et selvstændigt mål at skabe rum for fleksibilitet til at sikre det bedst mulige afkast. I Fleksion garanteres kunderne derfor ikke en bestemt alderspensionsringsydelse, hvilket forbedrer mulighederne for at opnå høje afkast.

I PenSam Liv er der foruden Fleksionskonceptet også to øvrige koncepter, der dog ikke længere optager nye kunder: Tradition og PMF.

I Tradition er der ydelsesgarantier for de kunder, der er gået på pension. For at sikre så høj grad af fleksibilitet som muligt og dermed sikre det bedste afkast til kunden, bliver ydelsesgarantierne på Tradition udfaset i 2016 for kunder, der fortsat indbetaler. I PMF vil alle aftaler fortsat være baseret på helt eller delvis garanterede ydelser.

Forebyggelse

For PenSam Liv er det vigtigt at bidrage til, at kunderne kan få et helt og sundt arbejdsliv. Kunderne er overrepræsenterede på fagområder, der kendetegnes ved hårdt fysisk og psykisk arbejdsmiljø. Derfor har PenSam Liv valgt at målrette arbejdet med en række forebyggelsesinitiativer for at sikre bedre fastholdelse og større arbejdsglæde på arbejdspladsen.

Indsatsen er til gavn for både den enkelte kunde, som sikres en fortsat tilknytning til arbejdsmarkedet samt for fællesskabet af kunder, idet alle hermed opnår større alderspensioner. Det giver god mening for alle parter – derfor har forebyggelsesindsatsen fortsat høj prioritet i PenSam Liv.

Investeringsafkast

Investeringsafkastet er midlet til at sikre målet om gode pensioner til PenSam Liv's kunder. Derfor er det tilfredsstillende, at PenSam Liv i 2015 opnåede et investeringsafkast på 2,5 pct. før skat, inklusiv renteafdækninger. Det placerer, igen i 2015, PenSam Liv over markedsafkastet og i den gode ende i forhold til andre selskaber.

Udvikling i koncernens hovedaktiviteter

Det er resultatet af en klar investeringsstrategi, der sigter mod at skabe det størst mulige afkast på lang sigt til selskabets kunder inden for de givne risikorammer, gældende lovgivning og hensynet til ansvarlige investeringer. Udover traditionelle investeringer har PenSam Liv's investeringsstrategi skabt rum for aktiv forvaltning samt en række alternative investeringer i blandt andet ejendomme, noterede aktier, investeringer i infrastruktur og udlån til virksomheder. Flere af disse investeringer har påberåbt sig international opmærksomhed og er blevet hædret internt i branchen.

Derudover ser PenSam Liv løbende på nye muligheder for at indgå i forpligtende partnerskaber også med offentlige aktører. I 2015 har man blandt andet afsøgt muligheden for at indlede offentlig-private partnerskaber.

Omkostninger

For at sikre kunderne de bedst mulige produkter har fortsat reduktion af omkostningsniveauet også i 2015 været et strategisk vigtigt mål for PenSam Liv. Det betyder, at administrationsomkostningerne falder fra 585 kr. i 2014 til 517 kr. per kunde i 2015.

Med henblik på at sikre fortsat effektiv tilgang til pensionsvirksomhed blev PenSam Liv spaltet i 2015. Det giver PenSam Liv mulighed for at optimere pensionsvirksomheden. Samtidig skaber det rum for, at den samlede PenSam koncern kan fokusere på effektiv drift og forbedring af generelle serviceudbud. I forbindelse med spaltningen blev PenSam A/S stiftet, og selskabet skal fremadrettet varetage de drifts- og udviklingsopgaver for hele PenSam gruppen, som PenSam Liv tidligere har varetaget.

Med afsæt i ønsket om at nedbringe administrationsomkostninger til gavn for kundernes pensioner og stordriftsfordele, blev der i 2015 tillige indledt en analyse af mulighederne for yderligere standardisering på IT-området.

FORSIKRING

PenSam Forsikring tilbyder kunderne under PenSam koncernen forsikringsdækninger som en del af arbejdsmarkedspensionen. Hovedparten af aktiviteten i PenSam Forsikring er derfor kollektive produkter. Derudover tilbydes kunderne i PenSam Forsikring relevante forsikringsprodukter, som tilgodeser kundernes individuelle behov. PenSam Forsikring arbejder mod en fornuftig balance mellem de kollektive og de individuelle produkter.

I løbet af 2015 er der udvidet med en række kollektive og individuelle produkter, uden at det har medført tilsvarende prisforhøjelser. I 2015 steg de samlede præmier for kollektive produkter med 181,8 mio. kr. til 185,6 mio. kr. Tilsvarende var stigningen i de individuelle produkter 17,8 mio. kr. til 62,8 mio. kr. Samlet set er der tale om en stigning på 21,6 mio. kr. i forhold til 2014.

Væksten kan generelt tilskrives en fokuseret indsats på salgsfremmende aktiviteter, herunder et styrket samarbejde med FOA og et øget kendskab til PenSam Forsikring, men også konkurrencedygtige priser. Samlet set er salget af policer steget med 10 pct. i løbet af 2015. Resultatet følges af endnu en flot placering for kundetilfredshed i branchen i 2015.

Udvikling i koncernens hovedaktiviteter

På trods af flere regulatoriske krav er det lykkedes at fastholde omkostningerne på niveau med 2014.

Når årets samlede resultat alligevel udgør et underskud på 2,3 mio. kr. før skat mod et overskud på 19,2 mio. kr. for 2014, skyldes det primært et lavere afløbsresultat og øgede erstatningsudbetalinger til sum ved visse kritiske sygdomme. Resultatet lever ikke op til bestyrelsens forventninger, men anses alligevel at være acceptabelt i lyset af den fastlagte forretningsplan.

BANK

PenSam Bank tilbyder kunderne under PenSam koncernen supplement til arbejdsmarkedspensionen i form af aldersopsparing og ratepension. Derudover tilbydes også relevante udlåns- og indlånsbankprodukter, der er tilpasset den enkelte kundes individuelle behov.

I 2015 har PenSam Bank haft en tilfredsstillende udlånsvækst på 12 pct. Udlånsvæksten er opnået i et marked præget af skarp konkurrence samt tilbageholdenhed hos kunderne.

På trods af øgede regulatoriske krav har PenSam Bank været i stand til at nedbringe omkostningsniveauet med 14 pct. i 2015.

Årets samlede resultat for PenSam Bank i 2015 udgør et overskud på 4,3 mio. kr. før skat, mod et underskud på 10,8 mio. kr. i 2014.

Nettorente- og gebyrindtægter af bankdriften er siden 2014 faldet med 1,9 mio. kr, og der er fortsat en stabil rentenedskrivningsprocent, der for 2015 udgør 0,1 pct. Omkostningerne udgør 53,9 mio. kr. og er i 2015 påvirket af planlagte tiltag med henblik på omkostningsreduktion.

DRIFT OG SERVICE

I 2015 fik PenSam koncernen endnu et medlem i form af PenSam A/S. Med henblik på at drage de optimale tværgående fordele af koncernstrukturen for kundernes hverdagsøkonomi, er drift- og serviceopgaver nu samlet og fokuseret i PenSam A/S. Det har styrket fokus på effektiv administration og tværgående løsninger til gavn for kunderne.



Årets resultat • koncernen

Årets resultat før skat udgør 740,0 mio. kr. for koncernen for 2015 mod et resultat før skat på 884,1 mio. kr. for 2014. Efter skat og minoritetsinteresser udgør årets resultat 29,9 mio. kr. mod et resultat efter skat på 81,8 mio. kr. for 2014.

Resultatet er generelt i overensstemmelse med de forventninger, som er udmeldt i halvårsrapporten for 2015. Årets resultat er tilfredsstillende.

Resultatet efter skat og minoritetsinteresser er positivt påvirket af resultaterne i PenSam Liv og PenSam Bank, men negativt påvirket af resultatet i PenSam Forsikring.

PenSam Holdings egenkapitalforrentning før skat udgør 2,3 pct. mod en egenkapitalforrentning før skat i 2014 på 6,2 pct. Resultat og udvikling af de enkelte datterselskaber fremgår af 'Årets resultat datterselskaberne'.

PENSAM HOLDING, MODERSELSKABET

Moderselskabets andel af årets resultat før skat udgør 27,3 mio. kr. mod 79,8 mio. kr. sidste år.

Resultatet i moderselskabet består af resultatet i datterselskaberne, administrationsindtægter, administrationsomkostninger og afkast af PenSam Holdings obligationsbeholdning.

PenSam Holding administrerer præmieindbetalinger på vegne af PenSam koncernen og har i den forbindelse modtaget 12,7 mio. kr. i administrationsbidrag. Bidraget afregnes på omkostningsdækkende basis.

I mio. kr.	
Årets resultat før skat	27,3
Investeringsaktiver	2.252,9
Egenkapital	2.282,7
Egenkapitalforrentning før skat, %	1,2 %

USIKKERHED VED INDREGNING OG MÅLING

Ved udarbejdelse af årsrapporten foretages der i forbindelse med indregning og måling af visse regnskabsposter en vurdering, som omfatter skøn, og er behæftet med en vis usikkerhed.

Usikkerhederne ved indregning og måling vedrører i PenSam koncernen primært værdiansættelse af koncernens investeringsaktiver, som ikke handles på et aktivt marked samt opgørelse af markedsværdien af de forsikringsmæssige hensættelser.

Metoderne for fastsættelse af værdier på de øvrige nævnte regnskabsposter er uændrede i forhold til udarbejdelsen af årsrapporten for 2014. Der er generelt foretaget opdatering af skøn og forudsætninger.

Den største usikkerhed ved målingen hviler på opgørelsen af de forsikringsmæssige hensættelser, herunder særligt forventninger og forudsætninger til levetid.

Årets resultat • koncernen

Der henvises til afsnittet 'Regnskabsmæssige skøn' under 'Anvendt regnskabspraksis', hvor der er foretaget en særskilt beskrivelse af principper og metoder for fastsættelse af værdierne på de nævnte regnskabsposter. Endvidere er de væsentligste usikkerheder ved måling beskrevet.

Under 'Følsomhedsoplysninger' vises endvidere usikkerheden ved renteændringer, fald i aktiernes og ejendommenes værdi samt påvirkningen ved ændring i vurderingen af dødelighed og invaliditetshyppighed.

BEGIVENHEDER EFTER BALANCEDAGEN

Der er i tiden fra 31. december 2015 til årsrapportens underskrives ikke indtruffet forhold, som efter ledelsens opfattelse har væsentlig påvirkning på selskabets økonomiske stilling.

FORVENTNINGER TIL 2016

Selskabets regnskabsmæssige resultat og udvikling i kundernes bonuspotentialer er generelt meget afhængig af udviklingen i investeringsafkastet.

Det er forventningen, at afkastet i 2016, ligesom i 2015, vil være positivt men beskedent.

Årets resultat • datterselskaberne

PENSAM LIV

Årets resultat før skat udgør 53,1 mio. kr. mod et resultat før skat i 2014 på 136 mio. kr. Resultatet for 2015 er tilfredsstillende.

Omkostninger pr. forsikret udgør 517 kr. i 2015 mod 585 kr. i 2014. Faldet skyldes primært, at der igennem hele 2015 er arbejdet fokuseret med en generel effektivisering i driften.

Resultatet betyder, at kunderne i PenSam Liv får en kontorente på mellem 2 pct. og 3 pct. før skat.

I 2015 har PenSam Liv opnået et afkast på 1.834,2 mia. kr. før pensionsafkastskat i forhold til 8.059,6 mia. kr. i 2014. Afkastet svarer til et tidsvægtet afkast på 2,5 pct. Det officielle afkastnøgletal (N1) udgør 2,2 pct. før pensionsafkastskat.

I mio. kr.	
Årets resultat før skat	53,1
Investeringsaktiver	97.632,8
Egenkapital	1.381,5
Forsikringsmæssige hensættelser, i alt	85.748,7
Afkast før skat, %	2,2%
Egenkapitalforrentning før skat, %	3,3%

PenSam Liv's solvensdækning udgør 203,8 pct. i 2015 mod 218,5 pct. i 2014.

PENSAM FORSIKRING

Resultatet i PenSam Forsikring udgør -2,3 mio. kr. før skat mod 19,2 mio. kr. i 2014. Årets resultat medfører, at egenkapitalforrentningen efter skat for 2015 udgør -1,3 pct.

Forsikringsvirksomheden giver et underskud på 0,6 mio. kr. mod et overskud på 15,1 mio. kr. i 2014. Årsagen til faldet af årets resultat sammenholdt med 2014 kan henføres til et væsentlig lavere afløbsresultat.

Resultatet lever ikke op til bestyrelsens forventninger, men anses alligevel samlet set som acceptabelt i lyset af den fastlagte forretningsplan.

PenSam Forsikring's solvensdækning udgør 2,9 pct. mod 3,1 pct. i 2014.

I mio. kr.	
Årets resultat før skat	-2,3
Investeringsaktiver	214,2
Egenkapital	134,9
Forsikringsmæssige hensættelser, i alt	116,2
Egenkapitalforrentning før skat, %	-1,3%

Årets resultat • datterselskaberne

PENSAM BANK

Resultatet i PenSam Bank udgør et overskud på 4,3 mio. kr. før skat mod et underskud på 10,8 mio. kr. i 2014. Det skyldes primært en tilfredsstillende udlånsvækst, der udgør 12 pct.

Nettorente- og gebyrindtægter af bankdriften er siden 2014 faldet med 1,9 mio. kr., og der er fortsat en stabil nedskrivningsprocent som for 2015 udgør 0,1 pct.

Omkostningerne udgør 53,9 mio. kr. i 2015, hvilket udgør et fald på 13,6 pct. i forhold til 2014. Det er et klart resultat af det planlagte arbejde for omkostningsreduktion.

Bankens solvensprocent udgør 20,8 pct. mod 22,2 pct. i 2014.

Resultatet anses for acceptabelt med henvisning til den positive udvikling i bankens udlånsvækst og de fortsatte omkostningsreduktioner.

I mio. kr.	
Årets resultat før skat	4,3
Udlån	978,0
Indlån	1.370,5
Egenkapital	243,6
Egenkapitalforrentning før skat, %	1,8%

PENSAM ADMINISTRATION

Resultatet i PenSam A/S udgør 630 t. kr. før skat. Resultatet vurderes til at være tilfredsstillende i selskabets første leveår.

Selskabsledelse og organisation

ANBEFALINGER FOR GOD SELSKABSLEDELSE

God selskabsledelse skaber værdi for koncernen og er medvirkende til at forbedre koncernens forretning til fordel for vores kunder.

PenSam Holding forholder sig løbende til de gældende danske anbefalinger fra Komiteen for god selskabsledelse samt til det af Finansrådet udarbejdede ledelseskodeks. De anbefalinger, som giver mening og skaber værdi for PenSam Holding, anvendes som elementer i ledelsen af koncernen.

En samlet redegørelse kan findes på PenSam's hjemmeside www.pensam.dk/godselskabsledelse.

Ledelsen i PenSam Holding er todelt, og består af en bestyrelse og en direktion.

BESTYRELSE

Bestyrelsen består af fire generalforsamlingsvalgte medlemmer, hvoraf to medlemmer er nomineret af FOA, og to medlemmer er nomineret af Pensionskassen PenSam. Derudover er tre medlemmer valgt af medarbejderne i PenSam koncernen. Bestyrelsesmedlemmerne vælges for en periode på et år. Bestyrelsen har afholdt seks bestyrelsesmøder samt to skriftlige møder i 2015.

Bestyrelsen fastlægger forretningsmodellen og den overordnede strategi for koncernen. Samtidig har bestyrelsen ansvaret for at ansætte en direktion samt føre tilsyn med, at direktionen varetager sine opgaver tilfredsstillende.

Ledelse af en finansiel koncern som PenSam Holding kræver en bestyrelsessammensætning med brede kompetencer. Der er fortsat stigende krav til bestyrelsen.

Bestyrelsen vurderer derfor jævnligt, om der er behov for at styrke bestyrelsesmedlemmernes kompetencer, så bestyrelsen til enhver tid er i stand til at varetage bestyrelsesopgaverne på kvalificeret og ansvarlig vis.

Bestyrelsen gennemfører årligt en selvevaluering af bestyrelsens kompetencer og samarbejde, ligesom der foretages en årlig evaluering af bestyrelsens samarbejde med direktionen.

KØNSMÆSSIG SAMMENSÆTNING

Det er bestyrelsens væsentligste fokus at sikre de nødvendige kompetencer ved bestyrelsens sammensætning.

Bestyrelsens målsætning er, at der inden 2017 skal være en kønsmæssig ligelig fordeling af bestyrelsens generalforsamlingsvalgte bestyrelsesmedlemmer, således at de generalforsamlingsvalgte bestyrelsesmedlemmer består af to kvinder og to mænd.

Den kønsmæssige fordeling mellem de generalforsamlingsvalgte bestyrelsesmedlemmer i PenSam Holding var pr. 31. december en kvinde og tre mænd.

Selskabsledelse og organisation

Bestyrelsen i PenSam Holding har besluttet ikke at udarbejde en politik for den kønsmæssige sammensætning i de øvrige ledelsesorganer, da der er under 50 ansatte i selskabet, og at der ikke udarbejdes en politik eller opstilles måltal vedrørende den kønsmæssige sammensætning på koncernniveau.

Bestyrelsen vurderer årligt forud for generalforsamlingen, hvorvidt der er behov for at iværksætte tiltag for at fastholde andelen af det underrepræsenterede køn.

DIREKTION

Direktionen består af Helen Kobæk og Torsten Fels der indtrådte den 2. april 2015. Direktionen har tillige direktionsposter i andre selskaber i PenSam gruppen, jf. oplysningerne om 'Ledelseshverv'.

Direktionen varetager den daglige drift. Direktionen skal følge de politikker, retningslinjer og anvisninger, som bestyrelsen har givet. Direktionens ansvar omfatter implementering af den af bestyrelsen fastlagte strategi, selskabets organisation og fordeling af ressourcer samt løbende rapportering om finansielle forhold til bestyrelsen.

Bestyrelsen fastlægger direktionens aflønning, og fører løbende tilsyn med dens indsats.

Adm. direktør Helen Kobæk fylder 67 år i sommeren 2016 og har efter mere end 30 års virke i PenSam gruppen besluttet at trække sig tilbage med udgangen af juli 2016. Bestyrelsen har besluttet at udnævne nuværende direktør og medlem af direktionen Torsten Fels til adm. direktør for PenSam Holding pr. 1. august 2016. Samtidig udnævnes investeringsdirektør Benny Buchardt Andersen til direktør og medlem af direktionen i PenSam Holding pr. 1. august 2016. Afdelingschef Morten Hemmingen udnævnes til ny investeringsdirektør i PenSam gruppen.

WHISTLEBLOWERORDNING

PenSam har en samlet whistleblowerordning for selskaber i PenSam gruppen.

Formålet med whistleblowerordningen er, at medarbejdere via en særlig uafhængig og selvstændig kanal kan indberette overtrædelser eller potentielle overtrædelser af den finansielle lovgivning begået af selskabet – herunder selskabets medarbejdere eller medlemmer af bestyrelsen.

For at understrege uafhængigheden og bedst muligt sikre anonymitet for en mulig whistleblower, har bestyrelserne i PenSam valgt, at whistleblowerordningen skal varetages af en ekstern part.

REVISION

Koncernens regnskabsaflæggelse og de interne kontroller, som er forbundet med den finansielle rapportering, revideres af en uafhængig, ekstern revisor, som er valgt på koncernens ordinære generalforsamling. Den eksterne revisor varetager aktionærernes og offentlighedens interesser, og aflægger rapport til bestyrelsen gennem en skriftlig revisionsprotokol. Ekstern revisor afgiver en påtegning på koncernens årsrapport.

Selskabsledelse og organisation

Koncernens interne revisionsfunktion gennemgår regelmæssigt koncernens forretningsgange og interne kontroller for at vurdere kvaliteten og hensigtsmæssigheden heraf. Den interne revisionschef afgiver en påtegning på koncernens årsrapport. Den interne revisionschef refererer direkte til bestyrelsen i PenSam Holding. Der er seks ansatte i intern revision.

AFLØNNINGSPOLITIK

Bestyrelsen for PenSam Holding har vedtaget en aflønningspolitik i overensstemmelse med bekendtgørelse om lønpolitik samt oplysningsforpligtelser, som omfatter bestyrelsen, direktionen samt øvrige ansatte, hvis aktiviteter har væsentlig indflydelse på PenSam Holding's risikoprofil. Lønpolitikken kan ses på www.pensam.dk/loenpolitikker.

Det er PenSam Holding's målsætning at ansætte og fastholde de bedst kvalificerede medarbejdere i markedet for at sikre at koncernens opgaver kan løses effektivt og professionelt.

Samtidig ønsker PenSam Holding ikke, at aflønningen skal give incitament til at påføre koncernen en unødvendig risiko. Både bestyrelse, direktion og ledende medarbejdere modtager et fast honorar, og er ikke omfattet af nogen former for incitamentsaflønning eller performanceafhængig løn.

Vederlag til bestyrelse, direktion samt ansatte, hvis aktiviteter har væsentlig indflydelse på PenSam Holding's risikoprofil, fremgår af note 8.

INTERN KONTROL OG RISIKOSTYRING VED REGNSKABSAFLÆGGELSEN

Bestyrelsen og direktionen har det overordnede ansvar for koncernens interne kontrol og risikostyring i forbindelse med regnskabsaflæggelsen. Den interne kontrol og risikostyring er tilrettelagt således, at halvårs- og årsrapporten aflægges i overensstemmelse med lovgivningens krav, og sikrer, at væsentlige fejl og uregelmæssigheder omkring regnskabsaflæggelsen forebygges eller opdages og korrigeres.

Kontrolmiljø

De væsentlige elementer i kontrolmiljøet er en hensigtsmæssig organisation, herunder behørig funktionsadskillelse samt interne politikker og forretningsgange indeholdende beskrivelse af kontroller og procedurer.

Risikovurdering

Der foretages løbende en vurdering af de regnskabsområder og processer, som danner grundlag for regnskabsaflæggelsen.

Vurderingen foretages med henblik på at identificere områder, hvor risikoen for fejl er særlig stor som følge af, at oplysningerne er baseret på skøn, eller er forbundet med manuelle eller komplekse processer.

Selskabsledelse og organisation

Kontrolaktiviteter

Formålet med de etablerede kontrolaktiviteter er at forhindre, opdage og korrigere eventuelle væsentlige fejl og uregelmæssigheder i de data, som danner grundlag for regnskabsaflæggelsen således, at risikoen for fejl i halvårs- og årsrapporterne reduceres til et acceptabelt niveau.

Kontrollerne omfatter bl.a. attestationer, afstemninger, analyser, funktionsadskillelse samt generelle it-kontroller.

Overvågning og rapportering

Koncernen anvender systemer og manuelle ressourcer til at overvåge de data, der danner grundlag for den økonomiske rapportering. Eventuelle svagheder og væsentlige fejl korrigeres øjeblikkeligt, og rapporteres til koncernens hændelsesopsamling for operationelle risici.

Samfundsansvar

PenSam Holding's overordnede mål er at tilbyde fleksible, finansielle produkter til kunderne inden for pension, forsikring og bank. Opgaven består i at forvalte det ansvar bedst muligt i respekt for kundernes behov og for kundernes penge – og under hensyntagen til at være en socialt ansvarlig koncern.

Koncernens samfundsansvar er nedskrevet i en samlet politik. Indsatsområderne omfatter flere områder, men det økonomisk mest tungtvejende er de samfundsmæssige hensyn, der er knyttet til investeringerne i regi af PenSam Liv.

Helt overordnet sker investeringer ud fra en klar målsætning om at skabe et så højt et afkast som muligt med så lav risiko som muligt. PenSam Liv ønsker at forvalte det ansvar bedst muligt i respekt for kundernes behov og for kundernes penge – og under hensyntagen til at være en socialt ansvarlig virksomhed, herunder ved at udvise ansvarlighed i investeringsstrategien, så kunderne kan være trygge ved den måde, pensionsmidlerne investeres på.

Som investor med en langsigtet horisont, er ansvarlige investeringer ikke i modstrid med et fornuftigt afkast og lav risiko. Snarere tværtimod. På det lange sigt vil det som oftest vise sig, at være gensidigt understøttende, idet virksomheders succes på lang sigt også er bestemt af, om de opfylder sociale normer på deres områder.

Retningslinjer for ansvarlige investeringer

Investeringerne sker i overensstemmelse med retningslinjer, der sikrer ansvarlig handling for de stater og virksomheder, der er tale om. Retningslinjerne er baseret på en række internationalt anerkendte konventioner. FN's principper for ansvarlige investeringer indgår i dette grundlag. Det omfatter blandt andet hensyn til, hvorvidt virksomhederne:

- respekterer basale menneskerettigheder
- overholder principperne i en række internationale konventioner om miljø og arbejdsforhold

Man undgår virksomheder, der medvirker til at producere eller udvikle klyngevåben og atomvåben.

For nordiske selskaber er det endvidere en forudsætning, at de har indgået en faglig overenskomst.

Systematisk overvågning

Derudover overvåges investeringerne systematisk gennem aktivt samarbejde med et internationalt screeningbureau. På baggrund af rapporter om hver enkelt virksomhed, vurderes løbende, om virksomhederne overholder de nødvendige internationale konventioner.

Samfundsansvar

Aktivt ejerskab

PenSam koncernen har en målsætning om aktivt at påvirke de selskaber, der ikke overholder vores retningslinjer gennem dialog. Derfor forholder PenSam sig til miljømæssige, sociale og ledelsesmæssige forhold, der kan have betydning for investeringerne. Det sker blandt andet ved at stemme på generalforsamlinger. I 2015 stemte man 2.020 gange på internationale og danske generalforsamlinger. Hvor dialog ikke løser problemet udelukkes virksomheder fra investeringer. I 2015 har det betydet, at ca. 80 firmaer er medtaget på udelukkelseslisten, hvorfor aktierne er blevet solgt.

Åbenhed

Der er fuld åbenhed om investeringerne. På www.pensam.dk kan kunder og andre interessenter løbende følge med i, hvilke børsnoterede virksomheder og noterede kapitalandele, der investeres i.

Interesserede, herunder medier, kan derudover altid få oplyst om og i hvilket omfang, der er investeringer i et givent selskab

Ledelse og revision

DIREKTION

Helen Kobæk
Torsten Fels

BESTYRELSE

Valgt af generalforsamlingen

Nomineret af FOA

Forbundsformand Dennis Kristensen (formand)
Forbunds næstformand Mona Striib (næstformand)

Nomineret af pensionskasserne

Afdelingsformand Palle Nielsen (næstformand)
Vejformand Flemming Bøgvad

Valgt af medarbejdere i PenSam koncernen

Kundechef Christian Dahl
Juridisk konsulent Birthe Ullbæk Petersen
Økonomisk konsulent Jan Reinmark

EKSTERN REVISION

PricewaterhouseCoopers
Statsautoriseret Revisionspartnerselskab
CVR-nr. 33 77 12 31
Strandvejen 44, 2900 Hellerup

INTERN REVISION

Revisionschef Palle Mortensen



Ledelseshverv

DIREKTION

Helen Kobæk, født 1949

Direktør i PenSam Liv forsikringsaktieselskab, PenSam Forsikring A/S, PenSam Holding A/S, PenSam Bank A/S, Pensionskassen PenSam, PenSam Bolig ApS, PenSam Investering ApS, PenSam Ejendomme ApS, PenSam Erhvervsejendomme ApS, Forhandlingsfællesskabets bestyrelse og forhandlingsudvalget samt en række ejendomsselskaber i PenSam Gruppen.

Bestyrelses- og organisationsposter

Kapitalforeningen PenSam Invest (formand), Det Danske Selskab for Forsikringsret - AIDA (formand) samt PenSam A/S (formand).

Torsten Fels, født 1959 (indtrådt den 01.04.2015)

Direktør i PenSam Liv forsikringsaktieselskab, PenSam Forsikring A/S, PenSam Bank A/S.

Bestyrelses- og organisationsposter

PenSam A/S.

BESTYRELSE

Dennis Kristensen, født 1953 (formand)

Forbundsformand i FOA.

Indtrådt i bestyrelsen 29.11.2002. Valgperioden udløber april 2016.

Øvrige bestyrelses- og organisationsposter

FOA's hovedbestyrelse, LO's Daglige Ledelse, LO's hovedbestyrelse, PenSam Liv forsikringsaktieselskab (næstformand), Pensionskassen PenSam (næstformand).

Palle Nielsen, født 1950 (næstformand)

Afdelingsformand, Social- og Sundhedsafdelingen, FOA. Indtrådt i bestyrelsen 24.04.2003. Valgperioden udløber april 2016.

Øvrige bestyrelses- og organisationsposter

Pensionskassen PenSam

Flemming Bøgvad, født 1949

Vejformand.

Indtrådt i bestyrelsen 21.04.2005. Valgperioden udløber april 2016.

Mona Striib, født 1961

Forbunds næstformand i FOA.

Indtrådt i bestyrelsen den 04.11.2004. Valgperioden udløber april 2016.

Øvrige bestyrelses- og organisationsposter

FOAs hovedbestyrelse, LO's hovedbestyrelse, PenSam Bank (formand), PenSam Forsikring (formand) samt PenSam Liv forsikringsaktieselskab.

Christian Dahl, født 1977

Kundechef i PenSam.

Ledelseshverv

Indtrådt i bestyrelsen 05.04.2013. Valgperioden udløber april 2017.

Birthe Ullbæk Petersen, født 1957

Juridisk konsulent i PenSam.

Indtrådt i bestyrelsen 05.04.2013. Valgperioden udløber april 2017.

Øvrige bestyrelses- og organisationsposter

PenSam Liv forsikringsaktieselskab (fratrådt 28.05.2015).

Jan Reinmark, født 1957

Økonomisk konsulent i PenSam.

Indtrådt i bestyrelsen 17.06.1993. Valgperioden udløber april 2017.

Øvrige bestyrelses- og organisationsposter

PenSam Liv forsikringsaktieselskab (fratrådt 28.05.2015) og PenSam A/S (tiltrådt den 28.05.2015).

ENGAGEMENTER MV.

Selskabet har ikke haft engagementer med og sikkerhedsstillelser fra bestyrelsesmedlemmer og direktører eller med selskaber, hvori de nævnte personer er direktører eller bestyrelsesmedlemmer.

Ledelsespåtegning

Bestyrelse og direktion har dags dato aflagt årsrapporten for 1. januar - 31. december 2015 for PenSam Holding A/S.

Koncernregnskabet og årsregnskabet aflægges i overensstemmelse med Lov om finansiel virksomhed.

Ledelsesberetningen indeholder en retvisende redegørelse af udviklingen i koncernens og selskabets aktiviteter og økonomiske forhold samt en beskrivelse af de væsentligste risici og usikkerhedsfaktorer, som koncernen og selskabet kan påvirkes af.

Vi anser den valgte regnskabspraksis for hensigtsmæssig, således at koncernregnskabet og årsregnskabet giver et retvisende billede af koncernens og selskabets aktiver, passiver og finansielle stilling pr. 31. december 2015 samt af resultatet af koncernens og selskabets aktiviteter for regnskabsåret 1. januar - 31. december 2015.

Årsrapporten indstilles til generalforsamlingens godkendelse.

Farum, den 3. marts 2016

DIREKTION

Helen Kobæk

Torsten Fels

BESTYRELSE

Dennis Kristensen, formand

Palle Nielsen, næstformand

Flemming Bøgvad

Mona Striib

Christian Dahl

Birthe Ullbæk Petersen

Jan Reinmark



Intern revisors erklæringer

PÅTEGNING PÅ KONCERNREGNSKABET OG ÅRSREGNSKABET

Vi har revideret koncernregnskabet og årsregnskabet for PenSam Holding A/S for regnskabsåret 1. januar - 31. december 2015, der omfatter resultatopgørelse, balance, egenkapitalopgørelse og noter. Koncernregnskabet og årsregnskabet udarbejdes efter Lov om finansiel virksomhed.

Ledelsens ansvar for koncernregnskabet og årsregnskabet

Ledelsen har ansvaret for udarbejdelsen af et koncernregnskab og årsregnskab, der giver et retvisende billede i overensstemmelse med Lov om finansiel virksomhed. Ledelsen har endvidere ansvaret for den interne kontrol, som ledelsen anser nødvendig for at udarbejde et koncernregnskab og årsregnskab uden væsentlig fejlinformation, uanset om denne skyldes besvigelser eller fejl.

Den udførte revision

Revisionen er udført på grundlag af Finanstilsynets bekendtgørelse om revisionens gennemførelse i finansielle virksomheder mv. samt finansielle koncerner og efter internationale standarder om revision. Dette kræver, at vi planlægger og udfører revisionen med henblik på at opnå høj grad af sikkerhed for, at koncernregnskabet og årsregnskabet ikke indeholder væsentlig fejlinformation. Vores revision har omfattet alle væsentlige og risikofyldte områder og er udført i henhold til den arbejdsdeling, der er aftalt med ekstern revision.

Revisionen er planlagt og udført således, at vi har vurderet de forretningsgange og interne kontrolprocedurer, herunder den af ledelsen tilrettelagte risikostyring, der er rettet mod koncernens og selskabets rapporteringsprocesser og væsentlige forretningsmæssige risici.

En revision omfatter udførelse af revisionshandlinger for at opnå revisionsbevis for beløb og oplysninger i koncernregnskabet og årsregnskabet. De valgte handlinger afhænger af revisors vurdering, herunder vurdering af risici for væsentlig fejlinformation i koncernregnskabet og årsregnskabet, uanset om denne skyldes besvigelser eller fejl. Ved risikovurderingen overvejer revisor intern kontrol, der er relevant for virksomhedens udarbejdelse af et koncernregnskab og årsregnskab, der giver et retvisende billede. Formålet hermed er at udforme revisionshandlinger, der er passende efter omstændighederne. En revision omfatter endvidere vurdering af, om ledelsens valg af regnskabspraksis er passende, og om ledelsens regnskabsmæssige skøn er rimelige samt en vurdering af den samlede præsentation af koncernregnskabet og årsregnskabet.

Det er vores opfattelse, at det opnåede revisionsbevis er tilstrækkeligt og egnet som grundlag for vores konklusion.

Revisionen har ikke givet anledning til forbehold.

Konklusion

Det er vores opfattelse, at koncernregnskabet og årsregnskabet giver et retvisende billede af koncernens og selskabets aktiver, passiver og finansielle stilling pr. 31. december 2015 samt af resultatet af koncernens og selskabets aktiviteter for regnskabsåret 1. januar - 31. december 2015 i overensstemmelse med Lov om finansiel virksomhed.

Intern revisors erklæringer

Det er tillige vores opfattelse, at de etablerede forretningsgange og interne kontrolprocedurer, herunder den af ledelsen tilrettelagte risikostyring, der er rettet mod selskabets rapporteringsprocesser og væsentlige forretningsmæssige risici, fungerer tilfredsstillende.

Vi har i henhold til Lov om finansiel virksomhed gennemlæst ledelsesberetningen. Vi har ikke foretaget yderligere handlinger i tillæg til den gennemførte revision af koncernregnskabet og årsregnskabet. Det er på denne baggrund vores opfattelse, at oplysningerne i ledelsesberetningen er i overensstemmelse med koncernregnskabet og årsregnskabet.

Farum, den 3. marts 2016

Palle Mortensen
Revisionschef

Den uafhængige revisors erklæringer

Til aktionærerne i PenSam Holding A/S.

PÅTEGNING PÅ KONCERNREGNSKABET OG ÅRSREGNSKABET

Vi har revideret koncernregnskabet og årsregnskabet for PenSam Holding A/S for regnskabsåret 1. januar - 31. december 2015 der omfatter resultatopgørelse, balance, egenkapitalopgørelse og noter. Koncernregnskabet og årsregnskabet udarbejdes efter Lov om finansiel virksomhed.

Ledelsens ansvar for koncernregnskabet og årsregnskabet

Ledelsen har ansvaret for udarbejdelsen af koncernregnskabet og årsregnskabet, der giver et retvisende billede i overensstemmelse med Lov om finansiel virksomhed. Ledelsen har endvidere ansvaret for den interne kontrol, som ledelsen anser nødvendig for at udarbejde et koncernregnskab og årsregnskab uden væsentlig fejlinformation, uanset om denne skyldes besvigelser eller fejl.

Revisors ansvar og den udførte revision

Vores ansvar er at udtrykke en konklusion om koncernregnskabet og årsregnskabet på grundlag af vores revision. Vi har udført revisionen i overensstemmelse med internationale standarder om revision og yderligere krav ifølge dansk revisorlovgivning. Dette kræver, at vi overholder etiske krav samt planlægger og udfører revisionen for at opnå høj grad af sikkerhed for, om koncernregnskabet og årsregnskabet er uden væsentlig fejlinformation.

En revision omfatter udførelse af revisionshandlinger for at opnå revisionsbevis for beløb og oplysninger i koncernregnskabet og årsregnskabet. De valgte handlinger afhænger af revisors vurdering, herunder vurdering af risici for væsentlig fejlinformation i koncernregnskabet og årsregnskabet, uanset om denne skyldes besvigelser eller fejl. Ved risikovurderingen overvejer revisor intern kontrol, der er relevant for virksomhedens udarbejdelse af et koncernregnskab og årsregnskab, der giver et retvisende billede. Formålet hermed er at udforme revisionshandlinger, der er passende efter omstændighederne, men ikke at udtrykke en konklusion om effektiviteten af virksomhedens interne kontrol. En revision omfatter endvidere vurdering af, om ledelsens valg af regnskabspraksis er passende, og om ledelsens regnskabsmæssige skøn er rimelige samt en vurdering af den samlede præsentation af koncernregnskab og årsregnskabet.

Det er vores opfattelse, at det opnåede revisionsbevis er tilstrækkeligt og egnet som grundlag for vores konklusion.

Revisionen har ikke givet anledning til forbehold..

Konklusion

Vi har i henhold til Lov om finansiel virksomhed gennemlæst ledelsesberetningen. Vi har ikke foretaget yderligere handlinger i tillæg til den gennemførte revision af koncernregnskabet og årsregnskabet. Det er på denne baggrund vores opfattelse, at oplysningerne i ledelsesberetningen er i overensstemmelse med koncernregnskabet og årsregnskabet.

Den uafhængige revisors erklæringer

UDTALELSE OM LEDELSESBERETNINGEN

Vi har i henhold til Lov om finansiel virksomhed gennemlæst ledelsesberetningen. Vi har ikke foretaget yderligere handlinger i tillæg til den gennemførte revision af koncernregnskabet og årsregnskabet. Det er på denne baggrund vores opfattelse, at oplysningerne i ledelsesberetningen er i overensstemmelse med koncernregnskabet og årsregnskabet.

Hellerup, den 3. marts 2016

PricewaterhouseCoopers
Statsautoriseret Revisionspartnerselskab
CVR-nr. 33 77 12 31

Erik Stener Jørgensen
statsautoriseret revisor

Jesper Edelbo
statsautoriseret revisor

Resultatopgørelse • 1. januar - 31. december

Note	I tusind kroner	Koncernen		Moderselskabet	
		31.12.2015	31.12.2014	31.12.2015	31.12.2014
	Skadeforsikring				
2	Bruttopræmier	253.499	231.713	-	-
	Afgivne forsikringspræmier	-26.987	-19.512	-	-
	Ændring i hensættelser	-4.141	-6.888	-	-
	Ændring i genforsikringsandel af præmiehensættelser	2.375	1.993	-	-
	<i>Præmieindtægter for egen regning, i alt</i>	224.746	207.306	-	-
3	<i>Forsikringsteknisk rente</i>	-239	83	-	-
	Udbetalte erstatninger	-191.085	-177.133	-	-
	Modtaget genforsikringsdækning	12.895	9.612	-	-
	Ændring i erstatningshensættelser	-10.615	14.451	-	-
	Ændring i genforsikringsandel af erstatningshensættelser	2.116	503	-	-
4	<i>Erstatningsudgifter for egen regning, i alt</i>	-186.689	-152.567	-	-
	Erhvervsomkostninger	-9.260	-9.277	-	-
5	Administrationsomkostninger	-34.614	-34.333	-	-
	Provisioner og gevinstandele fra genforsikringsselskaber	5.222	3.453	-	-
	<i>Forsikringsmæssige driftsomkostninger for egen regning, i alt</i>	-38.652	-40.157	-	-
	Teknisk resultat af skadeforsikring	-834	14.665	-	-
6	Bruttopræmier	5.335.585	5.142.297	-	-
	Afgivne forsikringspræmier	-1.583	-1.661	-	-
	<i>Præmier for egen regning, i alt</i>	5.334.002	5.140.636	-	-
	<i>Overført investeringsafkast for egen regning</i>	1.617.035	6.956.891	-	-
7	Udbetalte ydelser	-1.748.256	-2.487.520	-	-
	Ændring i erstatningshensættelser	-1.518	11.225	-	-
	Udbetalinger fra særlige bonushensættelser	-54.518	-78.439	-	-
	<i>Forsikringsydelse for egen regning, i alt</i>	-1.804.292	-2.554.734	-	-
	Ændring i livsforsikringshensættelser	-1.067.062	-10.729.125	-	-
	<i>Ændring i livsforsikringshensættelser for egen regning, i alt</i>	-1.067.062	-10.729.125	-	-
	<i>Bonus</i>	-3.724.314	1.729.539	-	-
	Erhvervsomkostninger	-201	-356	-	-
	Administrationsindtægter	-	-	12.727	14.867
8	Administrationsomkostninger	-236.062	-255.108	-23.462	-23.051
	<i>Forsikringsmæssige driftsomkostninger for egen regning, i alt</i>	-236.263	-255.464	-10.735	-8.184
	Teknisk resultat af livsforsikring	119.106	287.743	-10.735	-8.184

Note	Koncernen		Moderselskabet	
	31.12.2015	31.12.2014	31.12.2015	31.12.2014
IKKE-FORSIKRINGSTEKNISK VIRKSOMHED				
	834	14.665	-	-
Teknisk resultat af skadeforsikring				
Teknisk resultat af livsforsikring	119.106	287.743	-10.735	-8.184
Indtægter fra tilknyttede virksomheder	-	-	38.002	87.942
Indtægter fra associerede virksomheder	33.558	3.753	-	-
Indtægter af investeringsejendomme	128.559	117.936	-	-
9 Renteindtægter og udbytter mv.	4.545.592	4.212.270	38	138
10 Kursreguleringer	-1.847.248	4.837.905	45	-73
Renteudgifter	-33.431	-44.438	-56	-6
11 Administrationsomkostninger i forbindelse med investeringsvirksomhed	-347.373	-341.289	-	-
<i>Investeringsafkast, i alt</i>	<i>2.479.657</i>	<i>8.786.137</i>	<i>38.029</i>	<i>88.001</i>
Forsikringsteknisk rente overført til skadeforsikringsvirksomhed	-1.617.035	-6.956.891	-	-
Andre indtægter	30.627	0	-	-
Andre omkostninger	-1.250	-7.813	-	-
Resultat før skat	740.039	884.064	27.294	79.817
13 Skat	-26.216	-165.586	2.570	1.983
Minoritetsinteressers andel af driftsresultat	-683.959	-636.678	-	-
Årets resultat	29.864	81.800	29.864	81.800
Totalindkomstopgørelse				
Årets resultat	29.864	81.800	29.864	81.800
Årets totalindkomst	0	0	0	0
Årets totalindkomst	29.864	81.800	29.864	81.800

Balance pr. 31. december • Aktiver

Note	I tusind kroner	Koncernen		Moderselskabet	
		31.12.2015	31.12.2014	31.12.2015	31.12.2014
14	Immaterielle aktiver, i alt	354.147	382.045	-	-
15	Materielle aktiver, i alt	12.871	14.610	-	-
16	<i>Investeringsjendomme, i alt</i>	4.875.763	3.235.318	-	-
	Kapitalandele i tilknyttede virksomheder	-	-	2.225.535	2.190.816
	Kapitalandele i associerede virksomheder	271.108	317.815	-	-
	<i>Investeringer i tilknyttede og associerede virksomheder, i alt</i>	<i>271.108</i>	<i>317.815</i>	<i>2.225.535</i>	<i>2.190.816</i>
	Kapitalandele	35.951.249	36.286.563	-	-
	Investeringsforeningsandele	23.824	564.407	-	-
	Obligationer	56.112.388	51.647.578	27.395	28.053
	Pantsikrede udlån	1.527.708	1.059.563	-	-
	Andre udlån	1.353.964	1.454.400	-	-
	Indlån i kreditinstitutter	6.090	3.896	-	-
17	<i>Afledte finansielle instrumenter</i>	<i>5.787.537</i>	<i>7.161.060</i>	-	-
	<i>Andre finansielle investeringsaktiver, i alt</i>	<i>100.762.760</i>	<i>98.177.467</i>	<i>27.395</i>	<i>28.053</i>
	Investeringsaktiver, ialt	105.909.631	101.730.600	2.252.930	2.218.869
	Genforsikringsandele af præmiehensættelser	8.894	6.610	-	-
	Genforsikringsandele af erstatningshensættelser	5.609	3.493	-	-
	<i>Genforsikringsandele af de forsikringsmæssige hensættelser, i alt</i>	<i>14.593</i>	<i>10.103</i>	-	-
	Tilgodehavender hos forsikringstagere	3.243	2.997	1.434	1.236
	<i>Tilgodehavender i forbindelse med direkte forsikringskontrakter, i alt</i>	<i>3.243</i>	<i>2.997</i>	<i>1.434</i>	<i>1.236</i>
	Tilgodehavender hos tilknyttede virksomheder	-	-	30.625	26.931
	Andre tilgodehavender	87.905	417.867	2.173	9
	Tilgodehavender, i alt	105.741	430.967	34.232	28.176
	Aktuelle skatteaktiver	91.737	73.465	0	0
	Udskudte skatteaktiver	0	0	2.513	5.199
	Tilgodehavende pensionsafkastskat	325.660	0	0	0
	Likvide beholdninger	1.314.764	1.527.754	365	2.132
	Andre aktiver, i alt	1.732.161	1.601.219	2.878	7.331
	Tilgodehavende renter samt optjent leje	732.682	769.603	0	28
	Andre periodeafgrænsningsposter	91.674	105.365	0	122
	Periodeafgrænsningsposter, i alt	824.356	874.968	0	150
	Aktiver, i alt	108.938.907	105.034.409	2.290.040	2.254.526

Balance pr. 31. december • Passiver

Note	I tusind kroner	Koncernen		Moderselskabet	
		31.12.2015	31.12.2014	31.12.2015	31.12.2014
26	Aktiekapital	250.000	250.000	250.000	250.000
	Overkurs ved emission	32.605	32.605	32.605	32.605
	Andre henlæggelser	0	0	2.037.314	1.999.312
	Overført resultat	2.000.098	1.970.234	-37.216	-29.078
	Minoritetsinteresser	6.531.180	5.807.564	-	-
	Egenkapital, ialt	8.813.883	8.060.403	2.282.703	2.252.839
	<i>Præmiehensættelser</i>	38.498	34.469	-	-
	Garanterede ydelser	11.644.187	12.679.747	-	-
	Bonuspotentiale på fremtidige præmier	35.818.614	29.008.365	-	-
19	Bonuspotentiale på fripolicydelser	28.281.196	32.889.967	-	-
20	<i>Livsforsikringshensættelser, i alt</i>	<i>75.743.997</i>	<i>74.578.079</i>	-	-
21	<i>Erstatningshensættelser</i>	157.182	145.049	-	-
22	<i>Kollektivt bonuspotentiale</i>	7.039.538	3.679.362	-	-
23	<i>Særlige bonushensættelser</i>	2.885.713	2.620.432	-	-
	Hensættelser til forsikrings- og investeringskontrakter, i alt	85.864.928	81.057.391	-	-
24	Udskudte skatteforpligtelser	57.198	60.321	-	-
	Andre hensættelser	7.615	11.585	-	-
	Hensatte forpligtelser, i alt	64.813	71.906	-	-
	Gæld i forbindelse med genforsikring	9.724	7.357	-	-
	Gæld til kreditinstitutter	7.735.134	211.349	-	-
	Indlån	1.370.546	1.306.929	-	-
	Pensionsafkastskat	586.718	1.072.074	-	-
	Aktuelle skatteforpligtelser	253	3.702	-	-
25	Anden gæld	4.472.464	13.235.290	2.644	1.687
	Gæld, i alt	14.174.839	15.836.701	2.644	1.687
	Periodeafgrænsningsposter	20.444	8.008	4.693	0
	Passiver, i alt	108.938.907	105.034.409	2.290.040	2.254.526
1	Anvendt regnskabspraksis				
18	Eventualaktiver				
26	Aktiekapital				
27	Sikkerhedsstillelse, eventualforpligtelser og andre økonomiske forpligtelser				
28	Nærtstående parter				
29	Femårsoversigt				
30	Afkast til regnskabsmæssig værdi				
31	Associerede og tilknyttede virksomheder				
32	Aktiebeholdning procentvis fordelt på brancher og regioner				
33	Følsomhedsoplysninger				
34	Risikooplysninger				

Egenkapitaloppgørelse

Egenkapital (koncernen) I tusind kroner	Aktiekapital	Overkurs ved emission	Overført resultat	Minoritets- interesser*	Egenkapital i alt
Saldo 1. januar 2015	250.000	32.605	1.970.234	5.807.564	8.060.403
Årets resultat	-	-	29.864	-	29.864
Anden totalindkomst	-	-	0	-	0
Årets totalindkomst	-	-	29.864	-	29.864
Regulering minoritetsinteresser	-	-	-	723.616	723.616
Saldo 31. december 2015	250.000	32.605	2.000.098	6.531.180	8.813.883
Saldo 1. januar 2014	250.000	32.605	1.888.434	4.643.131	6.814.170
Årets resultat	-	-	81.800	-	81.800
Anden totalindkomst	-	-	0	-	0
Årets totalindkomst	-	-	81.800	-	81.800
Regulering minoritetsinteresser	-	-	-	1.164.433	1.164.433
Saldo 31. december 2014	250.000	32.605	1.970.234	5.807.564	8.060.403
*Minoritetsinteresser vedrører primært Kapitalforeningen PenSam Invest.					
Egenkapital (moderselskabet) I tusind kroner	Aktiekapital	Overkurs ved emission	Overført resultat	Minoritets- interesser*	Egenkapital i alt
Saldo 1. januar 2015	250.000	32.605	1.999.312	-29.078	2.252.839
Årets resultat	-	-	38.002	-8.138	29.864
Anden totalindkomst	-	-	0	0	0
Årets totalindkomst	-	-	38.002	-8.138	29.864
Saldo 31. december 2015	250.000	32.605	2.037.314	-37.216	2.282.703
Saldo 1. januar 2014	250.000	32.605	1.911.370	-22.936	2.171.039
Årets resultat	-	-	87.942	-6.142	81.800
Anden totalindkomst	-	-	0	0	0
Årets totalindkomst	-	-	87.942	-6.142	81.800
Saldo 31. december 2014	250.000	32.605	1.999.312	-29.078	2.252.839

NOTE 1

ANVENDT REGNSKABSPRAKSIS

Årsrapporten for PenSam Holding er aflagt i overensstemmelse med reglerne i Lov om finansiel virksomhed og Finanstilsynets bekendtgørelse om finansielle rapporter for forsikrings-selskaber og tværgående pensionskasser.

Vedrørende PenSam Liv skal det oplyses, at datterselskabet PenSam Liv er spaltet med regnskabsmæssig tilbagevirkende kraft pr. 01.01.2015. Spaltningen er afspejlet i årsrapporten og er foretaget efter sammenlægningsmetoden. I forbindelse med spaltningen er der initialt foretaget overdragelse af aktiver og passiver til PenSam A/S, som indgår i PenSam Holding koncernen, som et søsterselskab til PenSam Liv. Overdragede aktiver og passiver omfatter immaterielle aktiver på 375 mio. kr., obligationer på 200 mio. kr., egenkapital på 445 mio. kr. samt materielle aktiver, andre tilgodehavender, anden gæld og udskudt skat tilknyttet de overdragne aktiver. Sammenligningstal er ikke tilpasset.

Beregningsgrundlaget for ikke-pensionerede kunder i Tradition-konceptet er ændret, hvorved de regnskabsmæssige hensættelser er væsentligt reduceret. Ændringen vedrører de ikke-garanterede ydelser. Den isolerede effekt på hensættelserne af ændringen af beregningsgrundlaget for ikke-pensionerede kunder i Tradition udgør -14,5 mia. på garanterede ydelser, 3,1 mia. på bonuspotentiale på fremtidige bidrag, 6,1 mia. kr. på bonuspotentiale på fripoliceydelser samt 5,3 mia. kr. på værdireguleringen.

Anvendt regnskabspraksis er uændret i forhold til årsrapporten for 2014.

Årsrapporten præsenteres i danske kroner. Beløb i resultatopgørelse, balance, egenkapitalopgørelse og noter er oplyst i t. kr.

GENERELT OM INDREGNING OG MÅLING

Aktiver indregnes i balancen, når det er sandsynligt, at de fremtidige økonomiske fordele vil tilfalde selskabet, og aktivets værdi kan måles pålideligt.

Forpligtelser indregnes i balancen, når det er sandsynligt, at fremtidige økonomiske fordele vil fragå selskabet, og forpligtelsens værdi kan måles pålideligt.

Indtægter indregnes i resultatopgørelsen i takt med, at de indtjenes, herunder indregnes værdireguleringer af finansielle aktiver og forpligtelser, der måles til dagsværdi eller amortiseret kostpris. I resultatopgørelsen indregnes ligeledes alle omkostninger, der er afholdt for at opnå årets indtjening.

REGNSKABSMÆSSIGE SKØN

Ved udarbejdelse af koncernregnskabet og årsregnskabet har ledelsen foretaget en række skøn og vurderinger. Ledelsens skøn og vurderinger vedrørende fremtidige begivenheder har indvirkning på indregning og måling af visse aktiver og forpligtelser og dermed resultatet i året og i de kommende år.

De regnskabsposter, hvor værdiansættelsen er baseret på ledelsens skøn, vedrører dagsværdi af finansielle instrumenter samt forpligtelser vedrørende forsikringskontrakter.

Forpligtelser vedrørende forsikringskontrakter

Vurderingen af kundebestandens levetid, død og invaliditet har en væsentlig indflydelse på opgørelsen af

de forsikringsmæssige hensættelser for livsforsikringsforretningen. Der foretages derfor regelmæssigt en vurdering af bedste skøn for de nævnte parametre.

Den anvendte metode for vurdering af bedste skøn for levetid og død skelner mellem levetid for raske og invalide, idet der i PenSam er observeret stor forskel i levetid imellem raske og invalide.

Til vurdering af den observerede dødelighed anvendes PenSam Liv's bestand som grund for raske. Vurdering af den observerede dødelighed for invalide er baseret på PenSam gruppens bestand, da dette bidrager til en mere sikker estimation. Det er endvidere vurderingen, at en metode, der skelner mellem raske og invalide, er udtryk for bedste skøn på det foreliggende grundlag.

Det er ledelsens vurdering, at de anvendte skøn er forsvarlige og et udtryk for bedste skøn for regnskabsposternes dagsværdier.

KONCERNREGNSKABET

Koncernregnskabet omfatter modervirksomheden PenSam Holding samt dattervirksomheder, hvori PenSam Holding direkte eller indirekte besidder mere end 50% af stemmetighederne eller på anden måde har bestemmende indflydelse. Dattervirksomheder indregnes i koncernregnskabet fra tidspunktet for erhvervelse eller stiftelse.

Koncernregnskabet er udarbejdet på grundlag af regnskab for modervirksomheden, og de enkelte dattervirksomheder er opgjort efter koncernens regnskabspraksis. Der er foretaget en sammenlægning af regnskabsposter med ensartet indhold og med efterfølgende eliminering af koncern-

Noter

interne indtægter og omkostninger, aktiebesiddelser, interne mellemværender og udbytter samt realiserede og urealiserede fortjenester og tab ved transaktioner mellem de konsoliderede virksomheder.

KONTRIBUTION

Fordelingen af det realiserede resultat i livsforsikringselskabet i koncernen, foretages i overensstemmelse med selskabets anmeldelse til Finanstilsynet. Den anmeldte risikoforrentningsregel indebærer, at der for hver kontributionsgruppe gives en risikoforrentning, hvor forskellen i risikoforrentningen mellem rentegrupperne afspejler forskellen i basiskapitalens risiko for tabsdækning. Risikoforrentningen gives som en procentandel af den gennemsnitlige retrospektive hensættelse for perioden for den pågældende rentegruppe. Risikoforrentningen fordeles forholdsmæssigt mellem egenkapitalen og de særlige bonus-hensættelser.

Pr. 01.01.2015 er pensionskonceptet Tradition opdelt i to særskilte kontributionsgrupper for henholdsvis ikke-pensionister og pensionister. Opdelingen er foretaget for at kunne understøtte risikoprofilen for såvel gruppen med ikke-garanterede ydelser som gruppen med garanterede ydelser.

I datterselskabet PenSam Liv er kontributionsgrupperne opdelt på fire rentegrupper, ti risikogrupper og fire omkostningsgrupper.

TRANSAKTIONER MED NÆRT-STÅENDE PARTER

Ved transaktioner mellem selskaberne i PenSam gruppen sker afregning i overensstemmelse med indgåede aftaler på markedsvilkår eller på omkostningsdækkende vilkår.

OMREGNING AF FREMMED VALUTA

Transaktioner i fremmed valuta omregnes til danske kroner efter transaktionsdagens kurs. Investeringer, tilgodehavender og gæld i fremmed valuta omregnes til danske kroner efter balancedagens kurs. Realiserede og urealiserede valutakursavancer og -tab medtages i resultatopgørelsen under 'Kursreguleringer'.

RESULTATOPGØRELSE, SKADESFORSIKRING

Præmieindtægter

Præmieindtægter omfatter årets opkrævede præmier med fradrag af skadesforsikringsafgift, afgivne forsikringspræmier og årets ændring i præmiehensættelser. Posterne medtages i resultatopgørelsen på forfaldstidspunktet.

Forsikringsteknisk rente

En del af det samlede resultat af investeringsvirksomheden overføres i resultatopgørelsen til skadesforsikring og betegnes forsikringsteknisk rente. Den del som overføres, er et beregnet renteaflast af de gennemsnitlige hensættelser til forsikringskontrakter. Beløbet beregnes ud fra den af NASDAQ OMX Nordic offentliggjorte effektive gennemsnitsobligationsrente før beskatning af obligationer med en restløbetid under tre år. Den del af forøgelsen af hensættelsen til forsikringskontrakter der kan henføres til diskontering, overføres fra de respektive poster til modregning i den forsikringstekniske rente. Kursregulering, som følge af ændrede diskonteringsratser, indgår dog under posten 'Investeringssafkast'.

Erstatningsudgifter

Erstatningsudgifter for egen regning omfatter udbetalte erstatninger, herunder interne og eksterne udgifter til besigtigelse og vurdering af skader,

udgifter til bekæmpelse og begrænsning af indtrufne skader samt øvrige direkte og indirekte omkostninger forbundet med behandlingen af indtrufne skader med fradrag af genforsikringens andel. Der indgår endvidere ændringer af erstatningshensættelser med fradrag af genforsikringens andel samt afløbsresultatet, som er forskellen mellem de i regnskabsåret udbetalte og hensatte erstatninger vedrørende skader indtruffet i tidligere år og erstatningshensættelserne ved regnskabsårets begyndelse.

Administrations- og erhvervsomkostninger

PenSam A/S varetager den daglige administration af PenSam Forsikring. PenSam Forsikring betaler et administrationsvederlag i henhold til den indgåede administrationsaftale.

Erhvervsomkostninger omfatter omkostninger med at erhverve nye forsikringer og forny forsikringsbeholdningen.

Administrationsomkostninger omfatter periodiserede direkte og indirekte omkostninger vedrørende forsikringsdriften.

Posten omfatter ligeledes omkostninger, som direkte er udgiftsført i PenSam Forsikring.

RESULTATOPGØRELSE, LIVSFORSIKRING

Bruttopræmier

Bruttopræmier omfatter løbende præmier og kapitalindskud (engangsindskud) og medtages i resultatopgørelsen på forfaldstidspunktet. Genforsikringsandelen af præmierne fradrages.

Forsikringsydelse for egen regning
Forsikringsydelse for egen regning

Noter

omfatter årets udbetalte ydelser reguleret for årets ændring i erstatningshensættelser og efter fradrag af genforsikringens andel. Fremrykket afgift af selskabets alderssummer som følge af skattereformen er indregnet i regnskabsposten.

Ændring i livsforsikringshensættelser

Omfatter årets ændring i livsforsikringshensættelserne brutto med fradrag af genforsikringens andel.

Bonus

Omfatter årets tilskrevne bonus samt ændring i kollektivt bonuspotentiale og særlige bonushensættelser. Fremrykket afgift af de ufordelte midler som følge af skattereformen er indregnet i ændring af kollekt bonuspotentiale.

Forsikringsmæssige driftsomkostninger

Erhvervsomkostninger omfatter omkostninger med at erhverve nye forsikringer og forny forsikringsbeholdningen.

Administrationsomkostninger omfatter alle periodiserede direkte og indirekte omkostninger vedrørende forsikringsdriften.

PenSam Liv er en del af PenSam koncernen. Revisionshonorar er oplyst på koncernniveau i PenSam Holding's årsrapport.

Indtægter fra tilknyttede og associerede virksomheder

Indeholder selskabets andel af de associerede virksomheders driftsresultat og værdiregulering.

Indtægter af investeringsejendomme

Omfatter overskud eller underskud ved drift af selskabets investeringsejendomme. Beløbet opgøres efter

fradrag af udgifter til ejendomsadministration. Regulering af investeringsejendommens værdi er indeholdt i posten 'Kursreguleringer'.

Renteindtægter og udbytter mv.

Indeholder årets renter af værdipapirer og udlån, rentebetalinger vedrørende afledte finansielle instrumenter samt udbytte af kapitalandele med fradrag af udenlandsk udbytteskat.

Kursreguleringer

Omfatter årets værdiregulering af kapitalandele, investeringsforeningsandele, obligationer og investeringsejendomme samt realiserede gevinster og tab ved salg af kapitalandele, investeringsforeningsandele, obligationer og investeringsejendomme. Endvidere indgår valutakursregulering samt realiserede og urealiserede gevinster og tab vedrørende afledte finansielle instrumenter.

Renteudgifter

Indeholder renter på lån og øvrig gæld.

Administrationsomkostninger i forbindelse med investeringsvirksomhed
Indeholder handelsomkostninger i forbindelse med værdipapirhandler, depotgebyrer samt omkostninger til forvaltning af investeringsaktiver.

Pensionsafkastskat

Pensionsafkastskatten beregnes med en sats på 15,3%.

Pensionsafkastskat resultatføres med det beløb, der beregnes af regnskabsårets opgjorte beskatningsgrundlag samt eventuelle reguleringer fra tidligere år.

Overført investeringsafkast

Overført investeringsafkast repræsenterer den del af det samlede resultat af investeringsafkastet, der

vedrører egenkapitalen. For den del af virksomheden, som er omfattet af kontributionsbekendtgørelsen, overføres den andel, som kan henføres til egenkapitalen på grundlag af fordelingen af det realiserede resultat. For gruppeordningerne foretages en forholdsmæssig fordeling af afkastet på grundlag af egenkapitalens og forsikringshensættelsernes størrelse primo og ultimo året.

Skat

Skat af årets resultat, der består af årets aktuelle skat, forskydning i udskudt skat samt eventuelle reguleringer til tidligere år, indregnes i resultatopgørelsen. Betalbar skat og udskudt skat indregnes under gældsforpligtelser eller aktuelle skatteaktiver.

Koncernen betaler skat efter acontoskatteordningen. PenSam Holding er administrationselskab for sambeskatningen.

Anden totalindkomst

PenSam Liv har valgt at præsentere totalindkomsten som en samlet opgørelse i forlængelse af resultatopgørelsen. Selskabet har på nuværende tidspunkt ingen poster, som indregnes under anden totalindkomst.

BALANCEN

Immaterielle aktiver

Immaterielle aktiver vedrører primært systemudvikling til brug for administration af pensions- og forsikringsydelser. Aktiverne måles til kostpris med fradrag af akkumulerede af- og nedskrivninger. Kostprisen inkluderer afholdte omkostninger relateret til udviklingsaktiviteten samt interne lønninger og øvrige omkostninger, der er direkte henførbare til udvikling.

Afskrivning foretages lineært over aktivernes forventede brugstid, der sædvanligvis er fra 3 - 10 år.

Noter

Udviklingsprojekter indregnes som immaterielle aktiver, når de er klart definerede og identificerbare, hvor den tekniske udnyttelsesgrad og udviklingsmulighed i selskabet kan påvises, og hvor det er hensigten at anvende projektet. Øvrige udviklingsomkostninger indregnes i resultatopgørelsen, efterhånden som omkostningerne afholdes.

Materielle aktiver

Materielle aktiver består primært af driftsmidler. Driftsmidler indregnes i balancen til kostpris med fradrag af akkumulerede af- og nedskrivninger. Kostprisen omfatter anskaffelsessummen samt øvrige omkostninger tilknyttet anskaffelsen. Afskrivninger beregnes på grundlag af aktivets restværdi fratrukket akkumulerede nedskrivninger.

Afskrivninger på driftsmidler foretages lineært over den forventede økonomiske levetid, som er fastsat til 3 - 10 år.

Investeringsjendomme

Investeringsjendomme måles til dagsværdi efter en cash flow model. Investeringsjendomme omfatter primært bolig- og erhvervsjendomme. Dagsværdien opgøres med udgangspunkt i en systematisk vurdering af ejendommene baseret på deres forventede afkast over en 10-årig periode og en terminalværdi.

Terminalværdien er forventningen til ejendommens fremtidige kontante driftsafkast i et normalt år efter en 10-årig periode. Dagsværdien er opgjort ved at tilbagediskontere det forventede afkast samt, at fastsætte afkastkrav der blandt andet afhænger af ejendommens art, beliggenhed og det aktuelle renteniveau.

Ejendomme ejet af ejendomsanpartselskaber indgår i posten 'Kapitalandele i tilknyttede virksomheder'.

Kapitalandele i associerede virksomheder

Kapitalandele i associerede virksomheder indregnes og måles til andel af virksomhedens regnskabsmæssige indre værdi. Virksomhedens indre værdi opgøres efter den regnskabsaf-læggende virksomheds egen regnskabspraksis.

Kapitalandele

Kapitalandele indregnes som hovedregel i balancen til dagsværdi, og indregnes på afregningsdatoen.

Kapitalandele der handles på et aktivt marked, værdiansættes på baggrund af lukkekursen på balancecedagen.

For kapitalandele, hvor der ikke forefindes et aktivt marked, og dermed ikke en observerbar pålidelig dagsværdi, foretages værdiansættelsen med udgangspunkt i almindeligt anerkendte værdiansættelsesmetoder. Dette omfatter f.eks. 'discounted cash flow metoden', sammenlignelige handler og multipler. Den anvendte metode varierer afhængig af de konkrete foretagne investeringer.

Værdiansættelsen af kapitalandele, som ikke handles aktivt, er baseret på regnskabsmæssige skøn. Værdiansættelserne er derfor i visse tilfælde efterprøvet og vurderet ved hjælp af følsomhedsanalyser af væsentlige forudsætninger i de anvendte værdiansættelsesmodeller.

Investeringsforeningsandele

Noterede investeringsforeningsandele måles til dagsværdi. Unoterede investeringsforeningsandele måles til den af udbyder beregnede kurs, der bygger på de underliggende værdipa-

pirers dagsværdi. Andele i Kapitalforeningen PenSam Invest indgår som tilknyttet virksomhed.

Obligationer, pantsikrede udlån, andre udlån og indlån i kreditinstitutter Obligationer, pantsikrede udlån, andre udlån og indlån i kreditinstitutter måles til dagsværdi. Dagsværdien af udtrukne børsnoterede obligationer måles til nutidsværdien af udtrækningsbeløbet. Værdiansættelsen af udlån og pantsikrede udlån er baseret på regnskabsmæssige skøn.

Afledte finansielle instrumenter

Børsnoterede og unoterede afledte finansielle instrumenter måles til dagsværdi, og reguleringer indregnes løbende i resultatopgørelsen under 'Kursreguleringer'. Positive dagsværdier indregnes i balancen under 'Afledte finansielle instrumenter', og negative dagsværdier indregnes i balancen under 'Gæld til kreditinstitutter'.

For afledte finansielle instrumenter der ikke er børsnoterede, anvendes til værdiansættelsen almindeligt anerkendte værdiansættelsesmetoder. De valgte metoder tilpasses de enkelte afledte finansielle instrumenter.

Værdiansættelsen af de afledte finansielle instrumenter er baseret på regnskabsmæssige skøn, og værdien kan derfor ikke fastsættes entydigt. Der foretages derfor analyser af værdiansættelserne i forhold til eksterne modparter og i forhold til priser fastsat af en uafhængig finansiell institution, for at vurdere og efterprøve de af selskabets fastsatte værdier.

Alle finansielle instrumenter indregnes på afregningsdagen.

Tilgodehavender

Tilgodehavender måles til dagsværdi, hvilket normalt svarer til norminel

Noter

værdi med fradrag af eventuel nedskrivning til forventede tab.

Aktuelle skatteaktiver/forpligtelser
Aktuelle skatteaktiver/forpligtelser indregnes i balancen med det beløb, som beregnes på grundlag af årets forventede skattepligtige indkomst.

Likvide beholdninger

Likvide beholdninger indregnes og måles i balancen til dagsværdi, hvilket normalt svarer til norminel værdi.

Periodeafgrænsningsposter

Under periodeafgrænsningsposter indregnes betalinger vedrørende indtægter/udgifter i de efterfølgende år. Periodeafgrænsningsposter måles til kostpris.

Minoritetsinteresser

Minoritetsinteresser er øvrige investorerens andel af tilknyttede virksomheders resultat og egenkapital.

Præmiehensættelser

Præmiehensættelser består af den andel af bruttopræmierne, der vedrører efterfølgende regnskabsår.

Livsforsikringshensættelser

Hensættelser opgøres på basis af det til Finanstilsynet anmeldte tekniske grundlag for beregning af livsforsikringshensættelser. Livsforsikringshensættelserne opdeles i 'Garanterede ydelser', 'Bonuspotentiale på fremtidige præmier' og 'Bonuspotentiale på fripolicydelser' for såvel garanterede som ikke-garanterede ydelser.

Nutidsværdierne opgøres ved diskontering med de af Finanstilsynets offentliggjorte diskonteringssatser, beregnet på baggrund af bilag 8 i regnskabsbekendtgørelsen. Forudsætninger vedrørende dødelighed og invaliditet er fastlagt på baggrund af

erfaringer fra bestanden i PenSam. Forudsætninger vedrørende de fremtidige administrationsomkostninger er baseret på erfaringer i PenSam vedrørende omkostninger pr. forsikret.

I pensionskonceptet Tradition har kunder, der er ikke-pensionerede, ydelser der ikke er garanterede. Der er tale om ydelser, som opererer i et gennemsnitsrentemiljø. Regnskabsbekendtgørelsens regler medfører, at der for disse forsikringsaftaler beregnes 'garanterede ydelser', men beløbet indgår i regnskabet under bonuspotentiale på fripolicydelser. I pensionskonceptet PMF omskrives alle policer til fripolicer pr. 01.01.2016, hvilket påvirker størrelsen af livsforsikringshensættelserne.

Garanterede ydelser

Garanterede ydelser opgøres som nutidsværdien af de fremtidige forsikringsydelser med tillæg af nutidsværdien af de fremtidige administrationsudgifter og med fradrag af nutidsværdien af de aftalte fremtidige præmier. Nutidsværdierne opgøres efter markedsforudsætningerne. Hertil lægges et risikotillæg, et eventuelt tillæg for garanterede tilbagekøbsværdier og tillæg til dækning af fremtidige ydelser foranlediget af indtrufne forsikringsbegivenheder. Garanterede ydelser er opgjort uden hensyntagen til omskrivning af kontrakterne til fripolicer og tilbagekøb.

Risikotillægget er opgjort som forskellen mellem hensættelserne beregnet ved diskontering af de fremtidige ydelser og præmier med de af Finanstilsynets offentliggjorte diskonteringssatser, og hensættelserne er beregnet, hvor disse satser er reduceret med 5%. For PMF-bestanden er risikotillægget dog indregnet ved justering af de i markedsværdigrund-

laget angivne risikointensiteter, idet dødeligheden nedsættes med 5% og invalidehyppigheden forøges med 5%.

Bonuspotentiale på fremtidige præmier

Bonuspotentiale på fremtidige præmier defineres som markedsværdien af forpligtelser til at yde bonus vedrørende aftalte fremtidige præmier. Da der er tale om markedsværdien, vil størrelsen ændre sig ved ændrede markedsforhold.

Bonuspotentiale på fripolicydelser

Bonuspotentiale på fripolicydelser defineres som markedsværdien af forpligtelser til at yde bonus vedrørende de allerede indbetalte præmier mv., og størrelsen vil ændre sig ved ændrede markedsforhold. Bonuspotentialet på fripolicydelser kan i et vist omfang anvendes til at dække tab.

Bonuspotentiale på fripolicydelser indeholder midler, der hidrører fra ikke garanterede ydelser.

Erstatningshensættelser

Erstatningshensættelser indeholder ubetalte, forfaldne forsikringsydelser, inklusive et skøn over forsikringsydelser for endnu ikke anmeldte forsikringsbegivenheder, der ville være forfaldne i regnskabsåret, hvis sagen havde været anmeldt og færdigbehandlet. Skønnet over endnu ikke anmeldte skader er baseret på det konstaterede mønster i efteranmeldelser. Erstatningshensættelserne er ikke diskonteret.

Kollektivt bonuspotentiale

Under kollektivt bonuspotentiale opføres den akkumulerede del af det realiserede resultat, der endnu ikke er fordelt til de enkelte policer i form af bonus.

Noter

I tilfælde af at kollektivt bonuspotentiale er opbrugt, dækkes kundernes andel af et negativt realiseret resultat via bonuspotentiale på fripolice-ydelser. Den andel der dækkes via bonuspotentiale på fripoliceydelser, udlignes inden der igen spares op til kollektivt bonuspotentiale.

Særlige bonushensættelser

Særlige bonushensættelser indeholder andele af overskud, der tilfalder forsikringsbestanden, og som medregnes i selskabets basiskapital på samme vilkår som egenkapitalen. De særlige bonushensættelser modtager samme forrentning som egenkapitalen, og kan dække tab på lige fod med egenkapitalen. Særlige bonushensættelser udbetales til forsikringstagerne som ekstra bonusbeløb, når forsikringerne er under udbetaling, eller når der sker tilbagekøb.

Udskudte skatteaktiver/forpligtelser

Udskudt skat opgøres ud fra gældsmetoden på alle midlertidige forskelle mellem regnskabs- og skattemæssige værdier på aktiver og forpligtelser. Udskudt skat indregnes i balancen under posterne 'Udskudte skatteaktiver' og 'Udskudte skatteforpligtelser' på grundlag af gældende skattesatser.

Skatteaktiver vedrørende uudnyttede underskud og skattefradrag indeholdes alene i udskudt skat, hvis det er sandsynligt, at sådanne underskud og skattefradrag kan udnyttes. Skyldig skat indgår i regnskabsposten 'Skatteforpligtelser'.

Tilgodehavende skat indgår i regnskabsposten 'Aktuelle skatteaktiver'.

Øvrige forpligtelser

Øvrige forpligtelser, som omfatter gæld til kreditinstitutter, gæld til tilknyttede og associerede selskaber og anden gæld, måles til dagsværdi, der

i al væsentlighed svarer til nominal værdi.

Skyldig pensionsafkastskat

Skyldig pensionsafkastskat indregnes i balancen med det beløb, som beregnes på grundlag af årets forventede PAL-skattepligtige indkomst.

Aktuelle skatteaktiver/forpligtelser

Aktuelle skatteaktiver og -forpligtelser indregnes i balancen med det beløb, som beregnes på grundlag af årets forventede skattepligtige indkomst.

Nøgletal

PenSam koncernens nøgletal udarbejdes efter reglerne i bekendtgørelsen om finansielle rapporter for forsikringsselskaber og tværgående pensionskasser. Afkastnøgletallene er beregnet som sammenvægtede afkast.

Noter

i tusind kroner

	Koncernen		Moderselskabet	
NOTE 2				
Bruttopræmier • Skadesforsikring	31.12.2015	31.12.2014	31.12.2015	31.12.2014
Løbende præmier	255.417	233.582	-	-
Skadeforsikringsafgift	-1.918	-1.869	-	-
<i>I alt</i>	253.499	231.713	-	-
NOTE 3				
Forsikringsteknisk rente • Skadesforsikring	31.12.2015	31.12.2014	31.12.2015	31.12.2014
Beregnet renteafkast	-174	173	-	-
Diskontering af hensættelser	-65	-90	-	-
<i>I alt</i>	-239	83	-	-
NOTE 4				
Erstatningsudgifter for egen regning • Skadesforsikring	31.12.2015	31.12.2014	31.12.2015	31.12.2014
Bruttoerstatninger vedrørende året	-201.588	-184.794	-	-
Afløbstab/gevinst, brutto	-113	22.112	-	-
	-201.701	-162.682	-	-
Genforsikringsandel af erstatninger vedrørende året	15.247	10.487	-	-
Afløbstab/gevinst, genforsikringsandel	-235	-372	-	-
<i>I alt</i>	-186.689	-152.567	-	-
NOTE 5				
Administrationsomkostninger • Skadesforsikring	31.12.2015	31.12.2014	31.12.2015	31.12.2014
Administrationsvederlag	-34.614	-34.333	-	-
<i>I alt</i>	-34.614	-34.333	-	-
Administrationsvederlaget afregnes på omkostningsdækkende basis.				
NOTE 6				
Bruttopræmier • Livsforsikring	31.12.2015	31.12.2014	31.12.2015	31.12.2014
Løbende præmier	4.991.775	4.967.679	-	-
Engangspræmier	343.810	174.618	-	-
<i>I alt</i>	5.335.585	5.142.297	-	-

	Koncernen		Moderselskabet	
NOTE 7				
Udbetalte ydelser • Livsforsikring	31.12.2015	31.12.2014	31.12.2015	31.12.2014
Forsikringssummer ved død	-231.005	-218.594	-	-
Forsikringssummer ved invaliditet	-48.498	-46.355	-	-
Forsikringssummer ved udløb	-75.790	-132.152	-	-
Pensions- og renteydelser	-945.741	-863.666	-	-
Genkøb og overførsler	-420.427	-379.820	-	-
Afgiftsberigtigelsen af alderssum	-14.113	-837.500	-	-
Regulering af fond for midlertidig økonomisk bistand	-2.150	-906	-	-
Skadeforebyggende omkostninger	-10.532	-8.527	-	-
<i>I alt</i>	<i>-1.748.256</i>	<i>-2.487.520</i>	<i>-</i>	<i>-</i>
NOTE 8				
Administrationsomkostninger • Livsforsikring	31.12.2015	31.12.2014	31.12.2015	31.12.2014
Administrationsvederlag	-236.062	-255.108	-23.462	-23.051
<i>Administrationsomkostninger, i alt</i>	<i>236.062</i>	<i>-255.108</i>	<i>-23.462</i>	<i>-23.051</i>
Moderselskabet har indgået sourceringsaftale med PenSam A/S. Derfor er der ikke ansat medarbejdere i selskabet. Administrationsaftalen er indgået på omkostningsdækkende basis.				
Antal i bestyrelse	-	-	7	7
Antal i direktion	-	-	2	2
Antal væsentlige risikotagere	-	-	10	5
Vederlag til bestyrelse, direktion og væsentlige risikotagere:				
Bestyrelse				
Bestyrelsesformand Dennis Kristensen*			-120	-120
Næstformand Palle Nielsen			-100	-100
Flemming Bøgvad			-80	-80
Mona Striib*			-56	-58
Christian Dahl			-80	-80
Birthe Ullbæk Petersen			-73	-64
Jan Reinmark			-73	-64
<i>Honorar i alt</i>			<i>-582</i>	<i>-566</i>
*Bestyrelsesmedlemmets honorar afgives til FOA.				
Bestyrelsen aflønnes udelukkende med et fast honorar.				
Som medlem af bestyrelsen i andre selskaber i PenSam koncernen har følgende bestyrelsesmedlemmer modtaget et samlet honorar fra selskaberne: Dennis Kristensen 133 t. kr. (2014: 171 t. kr.), Palle Nielsen 48 t. kr. (2014: 48 t. kr.), Flemming Bøgvad 32 t. kr. (2014: 32 t. kr.), Mona Striib 138 t. kr. (2014: 212 t. kr.), Birthe Ullbæk Petersen 33 t. kr. (2014: 80 t. kr.) og Jan Reinmark 71 t. kr. (2014: 80 t. kr.)				

NOTE 8 • Fortsat	Koncernen		Moderselskabet	
	31.12.2015	31.12.2014	31.12.2015	31.12.2014
Administrationsomkostninger				
Direktionsvedlaget afholdes af PenSam Liv				
Direktion				
Helen Kobæk				
Kontraktlig vederlag	-3.060	-2.844	-3.060	-2.844
Kontant bonus	0	0	0	0
<i>Vederlag i alt</i>	<i>-3.060</i>	<i>-2.844</i>	<i>-3.060</i>	<i>-2.844</i>
Torsten Fels (indtrådt 01.04.2015)				
Kontraktlig vederlag	-3.037	-2.805	-2.347	0
Kontant bonus	0	0	0	0
<i>Vederlag i alt</i>	<i>-3.037</i>	<i>-2.805</i>	<i>-2.347</i>	<i>0</i>
Direktionen aflønnes af PenSam Liv, og omkostningen fordeles til de øvrige selskaber i PenSam gruppen på omkostningsdækkende basis. Det omkostningsførte vederlag til direktionen i PenSam Holding udgør 306 t. kr. (2014: 284 t. kr.).				
Charlotte Stokkebye fratrådte som direktør pr. 29. april 2014. Det omkostningsførte vederlag inkl. fratrædelsesgodtgørelse i 2014 udgjorde 5,5 mio. i PenSam koncernen.				
Øvrige ansatte, hvis aktiviteter har væsentlig indflydelse på virksomhedens risikoprofil				
Kontraktlig vederlag	-	-	-9.772	-7.463
Pensionsbidrag	-	-	-1.345	-1.079
Kontant bonus	-	-	0	0
<i>Vederlag i alt</i>	<i>-</i>	<i>-</i>	<i>-11.117</i>	<i>-8.542</i>
I 2015 har væsentlige risikotagere ikke optjent kontant bonus (engangsvederlag). I 2014 blev der udbetalt 100 t. kr. vedrørende 2013. PenSam gruppen er forpligtet til at udpege alle medarbejdere, hvis aktiviteter har indflydelse på PenSam Livs risikoprofil. En andel af de væsentlige risikotagere er ansat i PenSam A/S og vederlaget fordeles til de øvrige selskaber i PenSam gruppen på omkostningsdækkende basis.				
Revisionshonorar:				
Lovpligtig revision af årsregnskabet	-1.108	-1.192	-84	-61
Andre erklæringsopgaver med sikkerhed	-62	-25	-	-
Skatterådgivning	-123	-258	0	0
Honorar for andre ydelser	-409	-206	0	0
<i>I alt</i>	<i>-1.702</i>	<i>-1.681</i>	<i>-84</i>	<i>-61</i>

	Koncernen		Moderselskabet	
NOTE 9				
Renteindtægter og udbytter mv.	31.12.2015	31.12.2014	31.12.2015	31.12.2014
Renter af obligationer	1.702.396	1.654.426	38	89
Renter af pantsikrede udlån	94.806	377	-	-
Renter af andre udlån	106.851	58.525	-	-
Udbytte, kapitalandele og investeringsforeningsandele	2.373.111	2.395.561	-	-
Øvrige finansielle investeringsaktiver	223.189	99.188	-	-
Kreditinstitutter mv.	5.903	4.193	-	-
Andre	39.336	0	-	-
<i>I alt</i>	<i>4.545.592</i>	<i>4.212.270</i>	<i>38</i>	<i>138</i>
NOTE 10				
Kursreguleringer	31.12.2015	31.12.2014	31.12.2015	31.12.2014
Investeringsejendomme	209.947	67.616	-	-
Kapitalandele	1.876.810	3.185.929	-	-
Investeringsforeningsandele	421	25.492	-	-
Pantsikrede udlån	18.763	-63	-	-
Afledte finansielle investeringsaktiver	-778.610	1.321.934	-	-
Obligationer	-777.726	2.470.731	45	-73
Andre udlån	-12.614	1	-	-
Valutakursreguleringer	-2.418.390	-2.238.196	-	-
Hensættelser	176	4.461	-	-
<i>I alt</i>	<i>-1.847.248</i>	<i>4.837.905</i>	<i>45</i>	<i>-73</i>
NOTE 11				
Administrationsomkostninger i forbindelse med investeringsvirksomhed	31.12.2015	31.12.2014	31.12.2015	31.12.2014
Handelsomkostninger, obligationer	-10	-85	-	-
Handelsomkostninger, aktier	-4	-31	-	-
Depotafgift	-6.277	-3.275	-	-
Formueforvaltning, fordelte fællesomkostninger	-332.426	-335.818	-	-
Anden formueadministration	-8.656	-2.080	-	-
<i>I alt</i>	<i>-347.373</i>	<i>-341.289</i>	<i>-</i>	<i>-</i>

	Koncernen		Moderselskabet	
NOTE 12				
Pensionsafkastskat	31.12.2015	31.12.2014	31.12.2015	31.12.2014
Beregnet betaling for året	-595.713	-1.208.528	-	-
Udskudt pensionsafkastskat	325.660	0	-	-
Individuel pensionsafkastskat overført fra andet selskab	394	310	-	-
Individuel pensionsafkastskat overført til andet selskab	-957	-540	-	-
Afregnet individuel pensionsafkastskat	-232	0	-	-
Regulering vedrørende tidligere år	442	-30.846	-	-
<i>I alt</i>	-270.406	-1.239.604	-	-
NOTE 13				
Skat	31.12.2015	31.12.2014	31.12.2015	31.12.2014
Årets aktuelle skat	12.352	-22.275	-	-
Ændring i udskudt skat	-10.325	-20.936	2.513	1.983
Ændring i udskudt skat som følge af nedsættelse af selskabsskatteprocent	176	-619	-	-
Regulering vedrørende tidligere år	-22.878	-11.919	57	0
Udenlandsk skat	-5.541	-109.837	-	-
<i>I alt</i>	-26.216	-165.586	2.570	1.983
Årets skatteomkostning afstemmes således:				
Årets resultat før skat	740.039	884.064	27.294	79.817
Skat heraf	-173.908	-216.596	-6.413	-20.459
Regulering af værdier	167.544	150.943	-	-
Ej skattepligtige indtægter	8.930	22.450	8.930	22.450
Ej fradragsberettigede udgifter	-17	-8	-4	-8
Ændring i udskudt skat som følge af nedsættelse af selskabsskatteprocent	-346	-619	0	0
Regulering vedrørende tidligere år	-22.878	-11.919	57	0
Udenlandsk skat	-5.541	-109.837	-	-
<i>I alt</i>	-26.216	-165.586	2.570	1.983
NOTE 14				
Immaterielle værdier	31.12.2015	31.12.2014	31.12.2015	31.12.2014
Anskaffelsessum primo	922.947	835.541	-	-
Tilgang	51.386	87.406	-	-
Overført til PenSam A/S i forbindelse med spaltning	-906.552	0	-	-
Overført fra PenSam Liv i forbindelse med spaltning	906.552	0	-	-
Afgang	-10.606	0	-	-
<i>I alt</i>	963.727	922.947	-	-

	Koncernen		Moderselskabet	
NOTE 14 • fortsat				
Immaterielle aktiver	31.12.2015	31.12.2014	31.12.2015	31.12.2014
Afskrivninger primo	-540.902	-463.815	-	-
Årets afskrivninger	-70.266	-77.087	-	-
Overført til PenSam A/S i forbindelse med spaltning	531.207	0	-	-
Overført fra PenSam Liv i forbindelse med spaltning	-531.207	0	-	-
Af- og nedskrivninger vedrørende afgang	1.588	0	-	-
<i>I alt</i>	<i>-609.580</i>	<i>-540.902</i>	<i>-</i>	<i>-</i>
<i>Saldo ultimo</i>	<i>354.147</i>	<i>382.045</i>		
NOTE 15				
Materielle aktiver	31.12.2015	31.12.2014	31.12.2015	31.12.2014
Anskaffelsessum primo	55.784	52.992	-	-
Tilgang	3.471	4.325	-	-
Overført til PenSam A/S i forbindelse med spaltning	-48.149	0	-	-
Overført fra PenSam Liv i forbindelse med spaltning	48.149	0	-	-
Afgang	-1.196	-1.533	-	-
<i>Anskaffelsessum ultimo</i>	<i>58.059</i>	<i>55.784</i>	<i>-</i>	<i>-</i>
Afskrivninger primo	-41.174	-37.390	-	-
Årets afskrivninger	-4.882	-4.693	-	-
Overført til PenSam A/S i forbindelse med spaltning	34.417	0	-	-
Overført fra PenSam Liv i forbindelse med spaltning	-34.417	0	-	-
Afskrivninger på afhændede aktiver	868	909	-	-
<i>Afskrivninger ultimo</i>	<i>-45.188</i>	<i>-41.174</i>	<i>-</i>	<i>-</i>
<i>Saldo ultimo</i>	<i>12.871</i>	<i>14.610</i>	<i>-</i>	<i>-</i>
NOTE 16				
Investeringsjendomme	31.12.2015	31.12.2014	31.12.2015	31.12.2014
Dagsværdi primo	3.235.318	2.886.798	-	-
Tilgang	1.441.210	260.065	-	-
Afgang	-10.712	0	-	-
Årets regulering til dagsværdi	209.947	88.455	-	-
<i>Dagsværdi ultimo</i>	<i>4.875.763</i>	<i>3.235.318</i>	<i>-</i>	<i>-</i>
Vægtet gennemsnit af forretningskravet, der er lagt til grund ved fastsættelse af ejendommens dagsværdi:				
Boligejendomme	5,10%	5,11%		
Erhvervsjendomme	5,85%	5,84%		
Blandede bolig- og erhvervsjendomme	5,43%	5,41%		
Selskabets ejendomme værdiansættes med udgangspunkt i en DCF-model.				
Der har ikke været anvendt eksterne eksperter i målingen af investeringsjendomme.				

Noter

i tusind kroner

NOTE 17	Koncernen			Moderselskabet	
	2015	2015	2015		
Afledte finansielle instrumenter	Hovedstol	Positiv værdi	Negativ værdi		
Rentekontrakter					
Renteswaps					
Løbetid 0 - 10 år	28.457.302	760.511	-487.042	-	-
Løbetid 10 - 20 år	16.857.562	1.545.862	-279.464	-	-
Løbetid > 20 år	17.164.052	1.147.912	-1.962.557	-	-
<i>I alt</i>	<i>62.478.916</i>	<i>3.454.285</i>	<i>-2.729.063</i>	-	-
Renteoptioner					
Løbetid 0 - 10 år	4.626.631	2.724	0	-	-
Løbetid > 20 år	1.097.283	13.706	-9.935	-	-
<i>I alt</i>	<i>5.724.114</i>	<i>16.430</i>	<i>-9.935</i>	-	-
Repo/Reserve forretninger					
Løbetid 0 - 10 år	-1.315.439	2.095.779	-7.052.121	-	-
<i>I alt</i>	<i>-1.315.439</i>	<i>2.095.779</i>	<i>-7.052.121</i>	-	-
Obligationsfutures					
Løbetid 0 - 10 år	2.909.980	25.851	-31.211	-	-
<i>I alt</i>	<i>2.909.980</i>	<i>25.851</i>	<i>-31.211</i>	-	-
Aktiekontrakter					
Løbetid 0 - 10 år	0	5.441	-5.441	-	-
<i>I alt</i>	<i>0</i>	<i>5.441</i>	<i>-5.441</i>	-	-
Credit default swaps					
Løbetid 0 - 10 år	1.492.526	19.040	0	-	-
<i>I alt</i>	<i>1.492.526</i>	<i>19.040</i>	<i>0</i>	-	-
Valutakontrakter					
Termiskontrakter	-33.568.924	170.711	-1.126.795	-	-
<i>I alt</i>	<i>-33.568.924</i>	<i>170.711</i>	<i>-1.126.795</i>	-	-
<i>Saldo ultimo</i>	<i>37.721.173</i>	<i>5.787.537</i>	<i>-10.954.566</i>	-	-

Alle rentekontrakter er indgået i danske kroner og euro. Valutakontrakter har alle en løbetid på under et år. Positive dagsværdier indgår i aktiverne. Negative dagsværdier indgår i passiverne under 'Anden gæld' og 'Gæld til kreditinstitutter'.

NOTE 17 • FORTSAT	Koncernen			Moderselskabet	
	2014	2014	2014		
Afledte finansielle instrumenter	Hovedstol	Positiv værdi	Negativ værdi		
Rentekontrakter					
Renteswaps					
Løbetid 0 - 10 år	37.571.268	840.779	-579.124	-	-
Løbetid 10 - 20 år	12.717.868	2.121.570	-195.017	-	-
Løbetid > 20 år	14.624.660	1.413.362	-2.380.342	-	-
<i>I alt</i>	64.913.796	4.375.711	-3.154.483	-	-
Renteoptioner					
Løbetid 0 - 10 år	4.616.746	2.822	0	-	-
Løbetid > 20 år	1.765.063	38.701	-32.464	-	-
<i>I alt</i>	6.381.809	41.523	-32.464	-	-
Repo/Reserve forretninger					
Løbetid 0 - 10 år	-4.121.500	99	-4.958.952	-	-
<i>I alt</i>	-4.121.500	99	-4.958.952	-	-
Obligationfutures					
Løbetid 0 - 10 år	833.636	17.731	-28.396	-	-
<i>I alt</i>	-833.636	17.731	-28.396	-	-
Aktiekontrakter					
Løbetid 0 - 10 år	-136	15.306	-23.083	-	-
<i>I alt</i>	-136	15.306	-23.083	-	-
Credit default swaps					
Løbetid 0 - 10 år	1.489.273	33.130	0	-	-
<i>I alt</i>	1.489.273	33.130	0	-	-
Valutakontrakter					
Terminkontrakter	-38.976.462	2.677.560	-4.369.405	-	-
<i>I alt</i>	-38.976.462	2.677.560	-4.369.405	-	-
<i>Saldo ultimo</i>	28.853.144	7.161.060	-12.566.783	-	-

Alle rentekontrakter er indgået i danske kroner og euro. Valutakontrakter har alle en løbetid på under et år. Positive dagsværdier indgår i aktiverne. Negative dagsværdier indgår i passiverne under 'Anden gæld' og 'Gæld til kreditinstitutter'.

NOTE 18

Eventualaktiver

PenSam Liv har rejst et tilbagesøgningskrav overfor SKAT som følge af EU-Domstolens afgørelse i relation til den såkaldte ATP - sag, som vedrører momsfrigørelse for forvaltning og herunder administration af pensionsselskaber. Det er som følge af manglende praksis på området, uvist i hvilket omfang PenSam får medhold, og i givet fald hvornår PenSam måtte modtage refusion, og derfor er det ikke muligt at indregne noget beløb i relation hertil i årsrapporten. Kravet behandles derfor som et eventualaktiv.

NOTE 19

Bonuspotentiale på fripolicydelser

Regnskabsposten Bonuspotentiale på fripolicydelser indeholder 28.281,2 mio. kr., der hidrører fra hensættelser til ikke garanterede ydelser. Denne del af regnskabsposten kan ikke anvendes til dækning af negative realiserede resultater, medmindre dette sker i forbindelse med en ændring af oplyste ydelser.

NOTE 20

Livsforsikringshensættelser

	Koncernen		Moderselskabet	
	31.12.2015	31.12.2014	31.12.2015	31.12.2014
Livsforsikringshensættelser primo	74.578.079	63.750.208	-	-
Akkumuleret værdiregulering primo	-10.912.754	-4.560.848	-	-
<i>Retrospektive hensættelser primo</i>	<i>63.665.325</i>	<i>59.189.360</i>	-	-
Bruttopræmier	5.335.585	5.142.297	-	-
Rentetilskrivning	2.972.970	1.977.265	-	-
Forsikringsydelse	-1.749.518	-2.324.202	-	-
Omkostningstillæg efter tilskrivning af omkostningsbonus	-255.171	-250.070	-	-
Risikogevinst efter tilskrivning af risikobonus	478.579	-74.119	-	-
Andet	-52.475	4.794	-	-
<i>Retrospektive hensættelser ultimo</i>	<i>70.395.295</i>	<i>63.665.325</i>	-	-
Brutto akkumuleret værdiregulering ultimo	5.348.702	10.963.186	-	-
Anvendelse af bonuspotentiale på fripolicydelser, ultimo	0	-50.432	-	-
<i>Netto akkumuleret værdiregulering netto ultimo</i>	<i>5.348.702</i>	<i>10.912.754</i>	-	-
<i>Saldo ultimo</i>	<i>75.743.997</i>	<i>74.578.079</i>	-	-
Fordeling af livsforsikringshensættelser				
Rentegruppe Fleksion				
Garanterede ydelser	-8.844.443	-5.989.355	-	-
Bonuspotentiale på fremtidige præmier	31.339.524	26.059.043	-	-
Bonuspotentiale på fripolicydelser	9.421.674	6.906.178	-	-
<i>Fleksion i alt</i>	<i>31.916.755</i>	<i>26.975.866</i>	-	-

NOTE 20 • FORTSAT				
Livsforsikringshensættelser	31.12.2015	31.12.2014	31.12.2015	31.12.2014
Rentegruppe Tradition - eventuelle				
Garanterede ydelser	57.987	58.584	-	-
Bonuspotentiale på fremtidige præmier	4.399.694	2.156.113	-	-
Bonuspotentiale på fripolicydelser	18.848.289	25.983.324	-	-
<i>Tradition eventuelle, i alt</i>	<i>23.305.970</i>	<i>28.198.021</i>	-	-
Rentegruppe Tradition - aktuelle				
Garanterede ydelser	15.126.522	14.110.144	-	-
Bonuspotentiale på fripolicydelser	10.252	0	-	-
<i>Tradition aktuelle, i alt</i>	<i>15.136.774</i>	<i>14.110.143</i>	-	-
Rentegruppe PMF				
Garanterede ydelser	5.218.186	4.393.547	-	-
Bonuspotentiale på fremtidige præmier	79.396	793.209	-	-
Bonuspotentiale på fripolicydelser	981	465	-	-
<i>Rentegruppe PMF, i alt</i>	<i>5.298.563</i>	<i>5.187.221</i>	-	-
Gruppeordninger				
Garanterede ydelser	85.935	106.827	-	-
<i>Gruppeordninger, i alt</i>	<i>85.935</i>	<i>106.827</i>	-	-
Kontorente efter skat:				
Fleksion	3,00%	5,00%	-	-
Tradition	-	3,00%	-	-
Tradition, eventuelle	2,75%	-	-	-
Tradition, aktuelle	2,75%	-	-	-
PMF	2,00%	2,00%	-	-
Ændring i bruttolivsforsikringshensættelser fordeler sig således				
Ændring i retrospektive hensættelser	6.729.971	4.475.965	-	-
Ændring i årets tilskrevne bonus	-98.857	-98.746	-	-
Ændring i akkumuleret værdiregulering	-5.614.484	6.351.906	-	-
Ændring i anvendt bonuspotentiale	50.432	0	-	-
<i>Ændring i akkumuleret værdiregulering</i>	<i>1.067.062</i>	<i>10.729.125</i>	-	-
Ændring i garanterede ydelser	-1.035.560	8.033.789	-	-
Ændring i bonuspotentiale på fremtidige præmier	6.810.250	-1.465.334	-	-
Ændring i bonuspotentiale på fripolicydelser	-4.608.771	4.259.416	-	-
Ændring i værdiregulering	-50.432	0	-	-
Ændring i årets tilskrevne bonus	-98.857	-98.746	-	-
Ændring i anvendt bonuspotentiale	50.432	0	-	-
<i>Ændring i bruttolivsforsikringshensættelser</i>	<i>1.067.062</i>	<i>10.729.125</i>	-	-

	Koncernen		Moderselskabet	
NOTE 21				
Erstatningshensættelser	31.12.2015	31.12.2014	31.12.2015	31.12.2014
Saldo primo	145.049	170.724	-	-
Regulering	12.133	-25.675	-	-
<i>Saldo ultimo</i>	<i>157.182</i>	<i>145.049</i>	-	-
Bruttoerstatningshensættelserne er opgjort uden fradrag for værdien af aktiver eller rettigheder, da der ikke er overtaget eller forventes overtaget sådanne.				
NOTE 22				
Kollektivt bonuspotentiale	31.12.2015	31.12.2014		
<i>Saldo primo</i>	<i>3.679.362</i>	<i>5.731.631</i>	-	-
Andel af realiseret resultat*	8.098.124	1.922.941	-	-
Andel af pensionsafkastskat	-211.272	-1.184.495	-	-
PAL-fritagelse	-83	-64	-	-
Bonus	-4.134.607	-2.550.795	-	-
Overført til særlige bonushensættelser	-302.653	-170.408	-	-
Ændring i anvendt bonuspotentiale på fripolicydelser	-50.432	50.432	-	-
Afgiftberigtigelsen af værdiregulering	0	-95.249	-	-
Afgiftsberigtigelsen af kollektiv bonus	-246	-56.832	-	-
Anvendt til omvalgsbonus	0	369	-	-
<i>Årets regulering</i>	<i>3.398.831</i>	<i>-2.084.101</i>	-	-
Forbrug gruppeliv	-38.655	31.832	-	-
<i>Årets regulering gruppeliv</i>	<i>-38.655</i>	<i>31.832</i>	-	-
<i>Saldo ultimo</i>	<i>7.039.538</i>	<i>3.679.362</i>	-	-
Heraf:				
Grundlagsforrentning	-741.394	-772.868	-	-
Værdiregulering	5.614.484	-6.402.337	-	-
Fordeling af kollektivt bonuspotentiale				
Fleksion	1.188.114	0	-	-
Tradition, eventuelle	4.666.058	2.231.937	-	-
Tradition, aktuelle	209.260	0	-	-
Rentegruppe PMF	105.509	120.677	-	-
Risikogrupper	592.889	1.029.302	-	-
Omkostningsgrupper	29.252	10.335	-	-
Gruppeordninger	248.456	287.111	-	-
<i>I alt</i>	<i>7.039.538</i>	<i>3.679.362</i>	-	-

	Koncernen		Moderselskabet	
NOTE 22 • FORTSAT				
Kollektivt bonuspotentiale	31.12.2015	31.12.2014	31.12.2015	31.12.2014
Bonusgrader i rentegrupper				
Bonusgrad, rentegruppe Fleksion	8,3%	8,3%	-	-
Bonusgrad, rentegruppe Tradition Eventuelle	20,2%	-	-	-
Bonusgrad, rentegruppe Tradition Aktuelle	1,8%	-	-	-
Bonusgrad, rentegruppe PMF	2,6%	3,1%	-	-
NOTE 23				
Særlige bonushensættelser	31.12.2015	31.12.2014		
<i>Saldo primo</i>	2.620.432	2.396.900	-	-
Andel af realiseret resultat	17.146	131.563	-	-
Overført fra kollektiv bonus	302.653	-78.439	-	-
Udbetalt	-54.518	170.408	-	-
<i>Saldo ultimo</i>	2.885.713	2.620.432	-	-
PenSam Liv har en skyggekonto vedrørende de særlige bonushensættelser på 13,6 mio. kr. i 2015. I 2014 var den på 34,1 mio. kr.				
NOTE 24				
Udskudte skatteforpligtelser	31.12.2015	31.12.2014		
Saldo primo	60.321	39.278	-	-
Ændring i hensættelser	-3.123	21.043	-	-
<i>Saldo ultimo</i>	57.198	60.321	-	-
Udskudte skatteforpligtelser fordelt på hovedposter:				
Immaterielle aktiver	74.636	84.849	-	-
Materielle aktiver	-764	-648	-	-
Investeringsjendomme	5.300	5.663	-	-
Andre finansielle investeringsaktiver	-9.273	-10.287	-	-
Fremførbart overskud	-4.980	-5.699	-	-
Andet	-7.721	-13.557	-	-
<i>I alt</i>	57.198	60.321	-	-
NOTE 25				
Andre hensættelser				
Alle gældsposter forfalder indenfor 5 år fra balancetidspunktet.				

NOTE 26

Aktiekapitalen

Aktiekapitalen er opdelt i nominelt 100 kr. eller multipla heraf.

	Antal	Antal stemmer pr. aktie
A-aktier	250.000	10
B-aktier	2.250.000	1
	Koncernen	Moderselskabet

NOTE 27

Sikkerhedsstillelser, eventualforpligtelser og andre økonomiske forpligtelser

	31.12.2015 (mio. kr.)	31.12.2014 (mio. kr.)	31.12.2015 (mio. kr.)	31.12.2014 (mio. kr.)
Registrerede aktiver stillet til sikkerhed for selskabets hensættelser	88.117	83.985	-	-
Sikkerhedsstillelse for afledte finansielle instrumenter	1.890	2.749	-	-
Sikkerhedsstillelse i forbindelse med repo forretninger	6.979	4.975	-	-
Uudnyttet tilsagn om investering i ejendomsfonde	1.736	769	-	-
Uudnyttet tilsagn om investering i private equity fonde	2.028	2.218	-	-
Uudnyttet tilsagn om investering i infrastruktur fonde	1.160	1.367	-	-
Uudnyttet tilsagn om investering i øvrige fonde	499	607	-	-
Uudnyttet tilsagn om investering i lån	590	1.247	-	-
Forsikringselskabet Himmerland	1	1	-	-
Udtrædelsesgodtgørelse ved straksopsigelse af aftale med it-leverandør (PenSam Bank)	38.608	38.605	-	-
I forbindelse med deltagelse i clearing er der til sikkerhed deponeret obligationer i Danmarks Nationalbank til en kursværdi på (PenSam Bank)	71.562	80.206	-	-

Selskabet er sambeskattet med de øvrige selskaber i koncernen med PenSam Holding som skattemæssig administrationsselskab.

Selskabet hæfter solidarisk for eventuelle sambeskatningsreguleringer opstået før 2005.

Selskabet har indgået en aftale med DEAS A/S om administration af ejendomme.

Aftalen løber frem til udgangen af 2016. Forpligtelsen andrager 13,4 mio. kr.

PenSam Erhvervs Ejendomme ApS har entrepriseaftale vedrørende byggeriet af boligejendommen på Havneholmen i Aarhus, der udgør 113 mio. kr.

PenSam Erhvervs Ejendomme ApS har entrepriseaftale vedrørende opførelsen af boligejendommen på Sandkaj i København, der udgør 99 mio. kr.

PenSam Ejendomme ApS har et vedligeholdelsestilsvaret i henhold til Lov om midlertidig regulering af boligforholdene, § 18 på 37 mio. kr. Endvidere er der tinglyst ejerpantebrev på nominelt 1.595 mio. kr. PenCo P/S har indgået betinget købsaftale vedrørende køb af fast ejendom til en købesum på 150 mio. kr.

Komplementarselskabet PenCo ApS fungerer som komplementar for PenCo P/S, og hæfter derfor ubegrænset for PenCo P/S forpligtelser.

Der er i 2009 indgået aftale med NNIT om overtagelse af it-driften. Aftalen løber frem til midten af 2017. Forpligtelsen andrager 106 mio. kr.

Selskabet har ikke påtaget sig kautions-, garanti- eller andre forpligtelser ud over de i regnskabet anførte.

SKAT har foretaget en gennemgang af PenSam Liv's skattepligtige indkomst for 2009. PenSam Liv er ikke enige i de foretagne korrektioner og har anket afgørelsen. I 2013 og 2014 årsrapporten er der foretaget reguleringer til selskabets udskudte skatteaktiver, ud fra den udvikling skattesagen har taget, og baseret på et bedste skøn for sagens afslutning. Dette skøn er behæftet med usikkerhed, og den endelige afgørelse af sagen kan medføre såvel positive som negative reguleringer til selskabets udskudte skat. Usikkerheden er ikke væsentlig for regnskabsaflæggelsen.

NOTE 28

Nærtstående parter

Følgende betragtes som nærtstående parter:

- FOA
- PenSam Liv forsikringsaktieselskab
- PenSam Forsikring A/S
- PenSam Bank A/S
- PenSam 31.03.2013 ApS
- Pensionskassen PenSam
- PenSam A/S
- Bestyrelsesmedlemmer
- Direktionen

Nærtstående parter, som har bestemmende indflydelse er: FOA, København V.

For tilknyttede og associerede virksomheder henvises til oversigten på note 31.

PenSam gruppen anvender PenSam Bank som bankforbindelse i beskedent omfang.

PenSam A/S varetager administrative opgaver for PenSam Liv. I 2015 er dettes sket på omkostningsdækkende basis. Fra 2016 sker dette til fast pris.

PenSam Forsikring leverer forsikringer ved visse kritiske sygdomme til arbejdsmarkedspensionsordningerne i PenSam Liv. Dette sker på markedsvilkår

Øvrige koncerninterne transaktioner sker på markedsbaserede vilkår.

Moderselskabet

Ydelser på omkostningsdækkende basis samt mellemværende:

	2015	2014
Indtægter	12.727	14.867
Omkostninger	-23.462	-23.051

NOTE 29

Femårsoversigt

Oplysninger om femårsoversigt indeholdende hoved- og nøgletal for de seneste fem regnskabår fremgår af ledelsens beretning side 6 og 7.

NOTE 30

Afkast til regnskabsmæssig værdi

I skemaet vises afkastprocenter for 2015 fordelt på investeringskategorier

	Regnskabsmæssig værdi		Netto- afkastskat og selskabsskat	Afkast i % før pensions-
	investeringer			
	Primo	Ultimo		
1.1 Grunde og bygninger der er direkte ejet	146.996	147.930	-10.622	8,5
1.2 Ejendomsanpartsselskaber	5.300.488	5.626.774	-356.430	13,7
1. Grunde og bygninger i alt	5.447.484	5.774.704	-367.052	13,5
2. Andre dattervirksomheder	0	0	0	0,0
3.1 Børsnoterede danske kapitalandele	473.328	532.953	-88.378	35,3
3.2 Unoterede danske kapitalandele	396.073	342.394	-329.483	126,9
3.3 Børsnoterede udenlandske kapitalandele	20.996.609	20.153.829	-2.971.906	9,6
3.4 Unoterede udenlandske kapitalandele	4.660.424	5.103.398	-219.811	21,7
3. Øvrige kapitalandele i alt	26.526.433	26.132.574	3.609.578	14,8
4.1 Statsobligationer (Zone A)	12.198.953	8.045.272	-1.838.239	-4,6
4.2 Realkreditobligationer	20.338.531	25.884.274	4.243.575	0,2
4.3 Indeksobligationer	483.812	723.084	243.383	1,2
4.4 Kreditobligationer Investment grade	299.612	610.003	341.155	-1,3
4.5 Kreditobligationer non Investment grade samt Emerging Markets obligationer	16.473.352	19.003.218	833.306	10,3
4.6 Andre obligationer	0	0	0	0,0
4. Obligationer i alt	49.754.260	54.265.851	3.823.180	3,2
5. Pant sikrede udlån	1.059.563	1.150.455	0	11,8
6. Øvrige finansielle investeringsaktiver	-1.116.292	-621.170	0	-
7. Afledte finansielle instrumenter til sikring af nettoændring af aktiver og forpligtelser	1.287.496	747.273	0	-

De viste afkast i procent er for de enkelte aktivtyper beregnet som et tidsvægtet afkast. Værdien af valutaafdækningsinstrumenter indgår i pkt. 6. Enkelte primoværdier er blevet reklassificeret.

Der beregnes ikke tidsvægtet afkast for 'Pant sikrede udlån', 'Øvrige finansielle investeringsaktiver' og 'Afledte finansielle instrumenter til sikring af nettoændringer af aktiver og forpligtelser', da en sådan beregning for disse aktivklasser ikke er mulig.

NOTE 31

Associerede og tilknyttede virksomheder

	PenSam Holding's andel af aktiekapital i procent	Virksomhedens egenkapital	Virksomhedens resultat	Retsform	Hjemsted	Aktivitet
Kapitalandele i associerede virksomheder						
Skjoldenæsholm Landbrug	50,00	60.326	23.305	ApS	Ringsted	Landbrug
Skjoldenæsholm Skovbrug	25,00	7.843	-14.558	ApS	Ringsted	Skovdrift
Skovselskabet Skov-Sam II	64,21	114.548	2.817	ApS	Furesø	Skovdrift
Irish Forestry Investment Holding	33,33	116.777	21.419	A/S	København	Skovdrift
Kapitalandele i tilknyttede virksomheder						
PenSam Liv forsikringselskab	100,00	1.381.512	16.905	A/S	Furesø	Livsforsikring
PenSam Bank	100,00	243.559	3.240	A/S	Furesø	Bank
PenSam Forsikring	100,00	134.874	-1.755	ApS	Furesø	Skadesforsikring
PenSam	100,00	63.131	20.046	A/S	Furesø	Administration
PenSam 31.03.13	100,00	718	-1	ApS	Furesø	Kursusvirksomhed
Kapitalforeningen PenSam Invest	85,05	35.785.037	4.032.043	Forening	København	Investering
PenSam Erhvervsjendomme	100,00	1.237.720	100.481	ApS	Furesø	Udlejning
PenSam Ejendomme	64,32	2.205.207	184.158	ApS	Furesø	Udlejning
Projektselskabet Marmorbyen	50,01	420.898	49.598	P/S	København	Byggeri
Projektselskabet Marmorbyen Komplementar	50,01	86	2	ApS	København	Komplementar
Komplementarselskabet IB felt 6	100,00	50	0	ApS	København	Byggeri
IB felt 6	100,00	500	0	P/S	København	Komplementar
Komplementarselskabet IB felt 10	100,00	50	0	ApS	København	Byggeri
IB felt 10	100,00	500	0	P/S	København	Komplementar
Komplementarselskabet PenSam Skov ApS i frivillig likvidation	100,00	50	0	ApS	Furesø	Skovdrift

I PenSam gruppen skifter ejerandelen løbende i de tilknyttede og associerede virksomheder, derfor kan ejerandele og resultater ikke direkte afstemmes til resultatopgørelsen.

NOTE 32

Aktiebeholdning procentvis fordelt på brancher og regioner

	Danmark	Øvrige Europa	Nord-amerika	Syd-amerika	Japan	Øvrige Fjernøsten	Øvrige lande	Ikke fordelt
Energi	0,0	1,2	1,8	0,0	0,1	0,1	0,3	0,0
Materialer	0,1	1,2	1,5	0,1	0,5	0,2	0,2	0,0
Industri	1,0	2,1	3,1	0,0	1,6	0,3	0,1	0,0
Forbrug	0,2	2,3	5,4	0,0	1,8	0,4	0,2	0,0
Konsument	0,1	2,9	3,9	0,1	0,6	0,2	0,1	0,0
Sundhed	0,5	2,7	6,6	0,0	0,6	0,1	0,1	0,0
Finans	1,7	12,2	17,0	0,2	1,7	3,1	0,8	0,0
It	0,0	1,3	8,8	0,0	0,8	1,2	0,2	0,0
Telekom	0,0	1,0	1,2	0,0	0,5	0,3	0,1	0,0
Forsyning	0,0	0,8	1,4	0,0	0,1	0,2	0,0	0,0
Ikke fordelt*	0,5	0,0	0,1	0,0	0,0	0,0	0,0	0,5
I alt	4,1	27,7	50,8	0,4	8,3	6,1	2,1	0,5

Note: Fordelingen er foretaget på baggrund af markedsværdier på børsnoterede og unoterede kapitalandele, svarende til gruppe 2 og 3 i markedsværdiskemaet. Fund of fund kapitalandele er medtaget på fund niveau.

* 'Ikke fordelt Danmark' indeholder værdien af PenSam Holding

NOTE 33

Følsomhedsoplysninger i tusind kr.

	Minimum påvirkning basiskapitalen	Maksimum påvirkning af kollektiv bonuspotentiale	Maksimum påvirkning af bonuspotentiale på fripolicydelser før ændring i anvendt bonuspotentiale på fripolicydelser	Maksimum påvirkning af anvendt bonuspotentiale på fripolicydelser
Rentestigning på 0,7 - 1,0 pct. point	-150.911	-506.971	1.694.631	0
Rentefald på 0,7 - 1,0 pct. point	38.150	459.720	-1.868.349	2.208
Aktiekursfald på 12 pct.	-126.287	-2.695.906	0	173.539
Ejendomsprisfald på 8pct.	-20.229	-376.567	0	0
Valutakursrisiko (VAR 99 pct.%)	-7.718	-255.562	0	0
Tab på modpart 8 pct.	-120.970	-1.124.879	0	0
Fald i dødelighedsintensiteten på 10 pct.	-231.663	-334.932	-183.241	5.576
Stigning i dødelighedsintensiteten på 10 pct.	2.608	481.035	176.428	0
Stigning i invalideintensiteten på 10 pct.	-2.188	-721	50.823	0
Stigning i omkostninger på 10 pct.	-17.329	-401.354	-470.270	0

Påvirkning af basiskapitalen til opgørelsen af følsomhedsnoten er opgjort før skat og PAL.

Påvirkning af basiskapitalen er opgjort som sum af påvirkning af basiskapitalen i PenSam Liv, PenSam Forsikring og PenSam Bank.

Påvirkning af kollektivt bonuspotentiale, bonuspotentiale på fripolicydelser og anvendelsen af bonuspotentiale på fripolicydelser er opgjort som sum af tilsvarende størrelse for PenSam Liv.

Negativt fortegn dækker over en reduktion af det pågældende regnskabstal.

Skemaet er udarbejdet i overensstemmelse med Finanstilsynets vejledning for indberetninger om risikoscenarier.



PenSam Holding A/S

Jørgen Knudsens Vej 2

3520 Farum

Telefon 44 39 39 39

pensam@pensam.dk

www.pensam.dk

CVR-nr. 12 62 95 32

Hjemsted Furesø, Danmark