

HH Specialtryk A/S

**Farum Hovedgade 40B
3520 Farum**

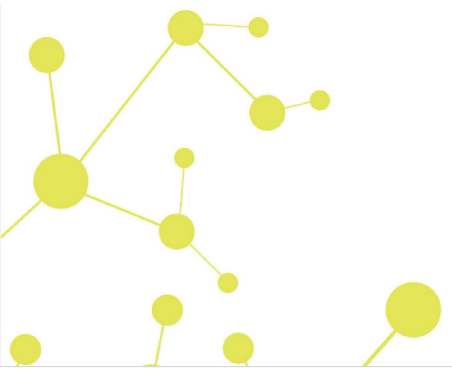
CVR-nr. 12 56 63 95

Årsrapport for 2019/20

(31. regnskabsår)

Årsrapporten er fremlagt og godkendt på selskabets ordinære generalforsamling den 24. juni 2020

Asbjørn Bay-Smidt
dirigent



Indholdsfortegnelse

	Side
Påtegninger	
Ledelsespåtegning	1
Den uafhængige revisors revisionspåtegning	2
Ledelsesberetning	
Selskabsoplysninger	5
Ledelsesberetning	6
Årsregnskab	
Anvendt regnskabspraksis	7
Resultatopgørelse 1. maj - 30. april	11
Balance 30. april	12
Noter til årsrapporten	14

Ledelsespåtegning

Bestyrelsen og direktionen har dags dato behandlet og godkendt årsrapporten for regnskabsåret 1. maj 2019 - 30. april 2020 for HH Specialtryk A/S.

Årsrapporten aflægges i overensstemmelse med årsregnskabsloven.

Det er vores opfattelse, at årsregnskabet giver et retvisende billede af selskabets aktiver, passiver og finansielle stilling pr. 30. april 2020 og resultatet af selskabets aktiviteter for regnskabsåret 1. maj 2019 - 30. april 2020.

Ledelsesberetningen indeholder efter vores opfattelse en retvisende redegørelse for de forhold, beretningen omhandler.

Årsrapporten indstilles til generalforsamlingens godkendelse.

Farum, den 12. juni 2020

Direktion

Asbjørn Bay-Smidt
direktør

Bestyrelse

Mogens Hermansen
formand

Asbjørn Bay-Schmidt

René Tøttrup Klith

Den uafhængige revisors revisionspåtegning

Til kapitalejeren i HH Specialtryk A/S

Konklusion

Vi har revideret årsregnskabet for HH Specialtryk A/S for regnskabsåret 1. maj 2019 - 30. april 2020, der omfatter anvendt regnskabspraksis, resultatopgørelse, balance og noter. Årsregnskabet udarbejdes efter årsregnskabsloven.

Det er vor opfattelse, at årsregnskabet giver et retvisende billede af selskabets aktiver, passiver og finansielle stilling pr. 30. april 2020 samt af resultatet af selskabets aktiviteter for regnskabsåret 1. maj 2019 - 30. april 2020 i overensstemmelse med årsregnskabsloven.

Grundlag for konklusion

Vi har udført vor revision i overensstemmelse med internationale standarder om revision og de yderligere krav, der er gældende i Danmark. Vort ansvar ifølge disse standarder og krav er nærmere beskrevet i revisionspåtegningens afsnit "Revisors ansvar for revisionen af årsregnskabet". Vi er uafhængige af selskabet i overensstemmelse med internationale etiske regler for revisorer (IESBA's Etiske regler) og de yderligere krav, der er gældende i Danmark, ligesom vi har opfyldt vore øvrige etiske forpligtelser i henhold til disse regler og krav. Det er vor opfattelse, at det opnåede revisionsbevis er tilstrækkeligt og egnet som grundlag for vor konklusion.

Ledelsens ansvar for årsregnskabet

Ledelsen har ansvaret for udarbejdelsen af et årsregnskab, der giver et retvisende billede i overensstemmelse med årsregnskabsloven. Ledelsen har endvidere ansvaret for den interne kontrol, som ledelsen anser for nødvendig for at udarbejde et årsregnskab uden væsentlig fejlinformation, uanset om denne skyldes besvigelser eller fejl.

Ved udarbejdelsen af årsregnskabet er ledelsen ansvarlig for at vurdere selskabets evne til at fortsætte driften, at oplyse om forhold vedrørende fortsat drift, hvor dette er relevant, samt at udarbejde årsregnskabet på grundlag af regnskabsprincippet om fortsat drift, medmindre ledelsen enten har til hensigt at likvidere selskabet, indstille driften eller ikke har andet realistisk alternativ end at gøre dette.

Revisors ansvar for revisionen af årsregnskabet

Vort mål er at opnå høj grad af sikkerhed for, om årsregnskabet som helhed er uden væsentlig fejlinformation, uanset om denne skyldes besvigelser eller fejl, og at afgive en revisionspåtegning med en konklusion. Høj grad af sikkerhed er et højt niveau af sikkerhed, men er ikke en garanti for, at en revision, der udføres i overensstemmelse med internationale standarder om revision og de yderligere krav, der er gældende i Danmark, altid vil afdække væsentlig fejlinformation, når sådan findes. Fejlinformationer kan opstå som følge af besvigelser eller fejl og kan betragtes som væsentlige, hvis det med rimelighed kan forventes, at de enkeltvis eller samlet har indflydelse på de økonomiske beslutninger, som regnskabsbrugere træffer på grundlag af årsregnskabet.

Som led i en revision, der udføres i overensstemmelse med internationale standarder om revision og de yderligere krav, der er gældende i Danmark, foretager vi faglige vurderinger og opretholder professionel skepsis under revisionen. Herudover:

Den uafhængige revisors revisionspåtegning

- Identificerer og vurderer vi risikoen for væsentlig fejlinformation i årsregnskabet, uanset om denne skyldes besvigelser eller fejl, udformer og udfører revisionshandlinger som reaktion på disse risici samt opnår revisionsbevis, der er tilstrækkeligt og egnet til at danne grundlag for vor konklusion. Risikoen for ikke at opdage væsentlig fejlinformation forårsaget af besvigelser er højere end ved væsentlig fejlinformation forårsaget af fejl, idet besvigelser kan omfatte sammensværgelser, dokumentfalsk, bevidste udeladelser, vildledning eller tilsidesættelse af intern kontrol.
- Opnår vi forståelse af den interne kontrol med relevans for revisionen for at kunne udforme revisionshandlinger, der er passende efter omstændighederne, men ikke for at kunne udtrykke en konklusion om effektiviteten af selskabets interne kontrol.
- Tager vi stilling til, om den regnskabspraksis, som er anvendt af ledelsen, er passende, samt om de regnskabsmæssige skøn og tilknyttede oplysninger, som ledelsen har udarbejdet, er rimelige.
- Konkluderer vi, om ledelsens udarbejdelse af årsregnskabet på grundlag af regnskabsprincippet om fortsat drift er passende, samt om der på grundlag af det opnåede revisionsbevis er væsentlig usikkerhed forbundet med begivenheder eller forhold, der kan skabe betydelig tvivl om selskabets evne til at fortsætte driften. Hvis vi konkluderer, at der er en væsentlig usikkerhed, skal vi i vor revisionspåtegning gøre opmærksom på oplysninger herom i årsregnskabet eller, hvis sådanne oplysninger ikke er tilstrækkelige, modificere vor konklusion. Vor konklusioner er baseret på det revisionsbevis, der er opnået frem til datoen for vor revisionspåtegning. Fremtidige begivenheder eller forhold kan dog medføre, at selskabet ikke længere kan fortsætte driften.
- Tager vi stilling til den samlede præsentation, struktur og indhold af årsregnskabet, herunder noteoplysningerne, samt om årsregnskabet afspejler de underliggende transaktioner og begivenheder på en sådan måde, at der gives et retvisende billede heraf.

Vi kommunikerer med den øverste ledelse om blandt andet det planlagte omfang og den tidsmæssige placering af revisionen samt betydelige revisionsmæssige observationer, herunder eventuelle betydelige mangler i intern kontrol, som vi identificerer under revisionen.

Udtalelse om ledelsesberetningen

Ledelsen er ansvarlig for ledelsesberetningen.

Vor konklusion om årsregnskabet omfatter ikke ledelsesberetningen, og vi udtrykker ingen form for konklusion med sikkerhed om ledelsesberetningen.

I tilknytning til vor revision af årsregnskabet er det vort ansvar at læse ledelsesberetningen og i den forbindelse overveje, om ledelsesberetningen er væsentligt inkonsistent med årsregnskabet eller vor viden opnået ved revisionen eller på anden måde synes at indeholde væsentlig fejlinformation.

Vort ansvar er derudover at overveje, om ledelsesberetningen indeholder krævede oplysninger i henhold til årsregnskabsloven.

Den uafhængige revisors revisionspåtegning

Baseret på det udførte arbejde er det vor opfattelse, at ledelsesberetningen er i overensstemmelse med årsregnskabet og er udarbejdet i overensstemmelse med årsregnskabslovens krav. Vi har ikke fundet væsentlig fejlinformation i ledelsesberetningen.

Greve, den 12. juni 2020

Global Revision ApS
Registreret revisionsanpartsselskab
CVR-nr. 28 12 17 17

Eddie Holstebro
Registreret revisor
MNE-nr. mne11067

Selskabsoplysninger

Selskabet

HH Specialtryk A/S
Farum Hovedgade 40B
3520 Farum

CVR-nr.: 12 56 63 95

Regnskabsperiode: 1. maj 2019 - 30. april 2020

Hjemsted: Furesø

Bestyrelse

Mogens Hermansen, formand
Asbjørn Bay-Schmidt
René Tøttrup Klith

Direktion

Asbjørn Bay-Smidt, direktør

Revision

Global Revision ApS
Registreret revisionsanpartsselskab
Greve Strandvej 9
2670 Greve

Ledelsesberetning

Selskabets væsentligste aktiviteter

Selskabets aktiviteter har i lighed med tidligere år bestået i at drive trykkerivirksomhed og anden dermed i beslægtet virksomhed.

Usikkerhed ved indregning og måling

Der er ikke forekommet usikkerhed ved indregning og måling i årsrapporten.

Udviklingen i aktiviteter og økonomiske forhold

Selskabets resultatopgørelse for 2019/20 udviser et overskud på kr. 113.228, og selskabets balance pr. 30. april 2020 udviser en egenkapital på kr. 1.203.235.

Årets resultat anses for tilfredsstillende.

Betydningsfulde hændelser, som er indtruffet efter regnskabsårets afslutning

Der er efter regnskabsårets afslutning ikke indtruffet begivenheder, som væsentligt vil kunne påvirke selskabets finansielle stilling.

Anvendt regnskabspraksis

Årsrapporten for HH Specialtryk A/S for 2019/20 er aflagt i overensstemmelse med årsregnskabslovens bestemmelser for virksomheder i regnskabsklasse B med tilvalg fra højere klasser.

Den anvendte regnskabspraksis er uændret i forhold til sidste år.

Generelt om indregning og måling

I resultatopgørelsen indregnes indtægter i takt med, at de indtjenes. Herudover indregnes værdireguleringer af finansielle aktiver og forpligtelser. I resultatopgørelsen indregnes ligeledes alle omkostninger, herunder afskrivninger og nedskrivninger.

Aktiver indregnes i balancen, når det er sandsynligt, at fremtidige økonomiske fordele vil tilflyde selskabet, og aktivets værdi kan måles pålideligt.

Forpligtelser indregnes i balancen, når det er sandsynligt, at fremtidige økonomiske fordele vil fragå selskabet, og forpligtelsens værdi kan måles pålideligt.

Ved første indregning måles aktiver og forpligtelser til kostpris. Efterfølgende måles aktiver og forpligtelser som beskrevet for hver enkelt regnskabspost nedenfor.

Visse finansielle aktiver og forpligtelser måles til amortiseret kostpris, hvorved der indregnes en konstant effektiv rente over løbetiden. Amortiseret kostpris opgøres som oprindelig kostpris med fradrag af eventuelle afdrag samt tillæg/fradrag af den akkumulerede amortisering af forskellen mellem kostpris og nominelt beløb.

Ved indregning og måling tages hensyn til forudsigelige tab og risici, der fremkommer, inden årsrapporten aflægges, og som be- eller afkræfter forhold, der eksisterede på balancedagen.

Resultatopgørelsen

Bruttofortjeneste

Selskabet anvender bestemmelsen i årsregnskabslovens § 32, hvorefter selskabets omsætning ikke er oplyst.

Bruttofortjeneste er et sammendrag af nettoomsætning, ændring i lagre af færdigvarer og varer under fremstilling samt andre driftsindtægter med fradrag af omkostninger til råvarer og hjælpematerialer og andre eksterne omkostninger.

Nettoomsætning

Nettoomsætningen måles til dagsværdien af det aftalte vederlag ekskl. moms og afgifter. Alle former for afgivne rabatter er fratrukket i nettoomsætningen.

Omkostninger til råvarer og hjælpematerialer

Omkostninger til råvarer og hjælpematerialer indeholder det forbrug af råvarer og hjælpematerialer, der er anvendt for at opnå årets nettoomsætning.

Anvendt regnskabspraksis

Andre driftsomkostninger

Andre driftsomkostninger indeholder regnskabsposter af sekundær karakter i forhold til virksomhedernes aktiviteter, herunder tab ved salg af immaterielle og materielle anlægsaktiver.

Andre eksterne omkostninger

Andre eksterne omkostninger omfatter omkostninger til salg, reklame, administration, lokaler mv.

Personaleomkostninger

Personaleomkostninger omfatter løn og gager, inklusive feriepenge og pensioner samt andre omkostninger til social sikring m.v. til selskabets medarbejdere. I personaleomkostninger er fratrukket modtagne godtgørelser fra offentlige myndigheder.

Af- og nedskrivninger

Af- og nedskrivninger indeholder årets af- og nedskrivninger af immaterielle og materielle anlægsaktiver.

Finansielle indtægter og omkostninger

Finansielle indtægter og omkostninger indregnes i resultatopgørelsen med de beløb, der vedrører regnskabsåret. Finansielle poster omfatter renteindtægter og -omkostninger, realiserede og urealiserede kursgevinster og -tab vedrørende værdipapirer samt tillæg og godtgørelse under acontoskatteordningen mv.

Skat af årets resultat

Årets skat, som består af årets aktuelle selskabsskat og ændring i udskudt skat, indregnes i resultatopgørelsen med den del, der kan henføres til årets resultat, og direkte i egenkapitalen med den del, der kan henføres til posteringer direkte i egenkapitalen.

Balancen

Immaterielle anlægsaktiver

Goodwill

Goodwill afskrives over den vurderede økonomiske levetid, der fastlægges på baggrund af ledelsens erfaringer inden for de enkelte forretningsområder. Goodwill afskrives lineært over afskrivningsperioden, der udgør 3 år. Afskrivningsperioden er fastlagt ud fra en vurdering af, at der er tale om strategisk erhvervede virksomheder med en stærk markedsposition og langsigtet indtjeningsprofil.

Materielle anlægsaktiver

Andre anlæg, driftsmateriel og inventar måles til kostpris med fradrag af akkumulerede af- og nedskrivninger.

Afskrivningsgrundlaget er kostpris med fradrag af forventet restværdi efter afsluttet brugstid.

Kostpris omfatter anskaffelsesprisen og omkostninger direkte tilknyttet anskaffelsen indtil det tidspunkt, hvor aktivet er klar til brug.

Anvendt regnskabspraksis

Der foretages lineære afskrivninger baseret på følgende vurdering af aktivernes forventede brugstider og restværdier:

	Brugstid	Restværdi
Andre anlæg, driftsmateriel og inventar	3-8 år	0-50 %

Aktiver med en kostpris på under kr. 14.100 omkostningsføres i anskaffelsesåret.

Fortjeneste eller tab ved salg af materielle anlægsaktiver indregnes i resultatopgørelsen under andre driftsindtægter henholdsvis andre driftsomkostninger.

Varebeholdninger

Varebeholdninger måles til kostpris efter FIFO-metoden. Er nettorealiseringsværdien lavere end kostprisen, nedskrives til denne lavere værdi.

Kostpris for handelsvarer samt råvarer og hjælpematerialer omfatter anskaffelsespris med tillæg af hjemtagelsesomkostninger.

Nettorealiseringsværdien for varebeholdninger opgøres som salgspris med fradrag af færdiggørelsesomkostninger og omkostninger, der afholdes for at effektuere salget. Værdien fastsættes under hensyntagen til varebeholdningers omsættelighed, ukurans og forventet udvikling i salgspris.

Tilgodehavender

Tilgodehavender måles til amortiseret kostpris, sædvanligvis svarende til nominel værdi. Værdien reduceres med nedskrivning ttil imødegåelse af tab.

Periodeafgrænsningsposter

Periodeafgrænsningsposter, indregnet under omsætningsaktiver, omfatter afholdte omkostninger vedrørende efterfølgende regnskabsår.

Værdipapirer og kapitalandele

Værdipapirer og kapitalandele, der består af børsnoterede aktier og obligationer, måles til dagsværdi på balancen dagen. Ikke-børsnoterede værdipapirer måles til dagsværdi baseret på beregnet kapitalværdi.

Udbytte

Foreslået udbytte vises som en særskilt post under egenkapitalen. Udbytte indregnes som en forpligtelse på tidspunktet for vedtagelse på generalforsamlingen.

Selskabsskat og udskudt skat

Aktuelle skatteforpligtelser og tilgodehavende aktuel skat indregnes i balancen som beregnet skat af årets skattepligtige indkomst, reguleret for skat af tidligere års skattepligtige indkomster samt for betalte acontoskatter.

Anvendt regnskabspraksis

Udskudt skat måles efter den balanceorienterede gældsmetode af midlertidige forskelle mellem regnskabsmæssig og skattemæssig værdi af aktiver og forpligtelser opgjort på grundlag af den planlagte anvendelse af aktivet henholdsvis afvikling af forpligtelsen.

Udskudte skatteaktiver, herunder skatteværdien af fremførselsberettiget skattemæssigt underskud, måles til den værdi, hvortil aktivet forventes at kunne realiseres, enten ved udligning i skat af fremtidig indtjening eller ved modregning i udskudte skatteforpligtelser inden for samme juridiske skatteenhed. Eventuelle udskudte nettoskatteaktiver måles til nettorealiseringsværdi.

Gældsforpligtelser

Finansielle forpligtelser indregnes ved lånoptagelse til det modtagne provenu efter fradrag af afholdte transaktionsomkostninger. I efterfølgende perioder måles de finansielle forpligtelser til amortiseret kostpris svarende til den kapitaliserede værdi ved anvendelse af den effektive rente, så forskellen mellem provenuet og den nominelle værdi indregnes i resultatopgørelsen over låneperioden.

Øvrige gældsforpligtelser, som omfatter gæld til leverandører, tilknyttede virksomheder samt anden gæld, måles til amortiseret kostpris, hvilket sædvanligvis svarer til nominal værdi.

Resultatopgørelse 1. maj - 30. april

	Note	2019/20 kr.	2018/19 kr.
Bruttofortjeneste		2.217.704	2.033.607
Personaleomkostninger	1	-1.899.852	-1.796.613
Resultat før af- og nedskrivninger		317.852	236.994
Af- og nedskrivninger af immaterielle og materielle anlægsaktiver		-83.454	-88.419
Andre driftsomkostninger		-55.605	0
Resultat før finansielle poster		178.793	148.575
Finansielle indtægter	2	1.313	1.198
Finansielle omkostninger	3	-31.746	-30.210
Resultat før skat		148.360	119.563
Skat af årets resultat	4	-35.132	-30.116
Årets resultat		113.228	89.447
Forslag til resultatdisponering			
Foreslået udbytte		703.235	100.000
Overført resultat		-590.007	-10.553
		113.228	89.447

Balance 30. april

	<u>Note</u>	<u>2020</u> kr.	<u>2019</u> kr.
Aktiver			
Andre anlæg, driftsmateriel og inventar		104.070	425.344
Materielle anlægsaktiver	5	<u>104.070</u>	<u>425.344</u>
Anlægsaktiver i alt		<u>104.070</u>	<u>425.344</u>
Færdigvarer og handelsvarer		619.625	688.511
Varebeholdninger		<u>619.625</u>	<u>688.511</u>
Tilgodehavender fra salg og tjenesteydelser		887.765	1.355.267
Andre tilgodehavender		0	94.251
Periodeafgrænsningsposter		93.073	21.533
Tilgodehavender		<u>980.838</u>	<u>1.471.051</u>
Værdipapirer		0	37.534
Værdipapirer		<u>0</u>	<u>37.534</u>
Likvide beholdninger		<u>1.361.506</u>	<u>851.186</u>
Omsætningsaktiver i alt		<u>2.961.969</u>	<u>3.048.282</u>
Aktiver i alt		<u><u>3.066.039</u></u>	<u><u>3.473.626</u></u>

Balance 30. april

	Note	2020 kr.	2019 kr.
Passiver			
Virksomhedskapital		500.000	500.000
Overført resultat		0	590.007
Foreslået udbytte for regnskabsåret		703.235	100.000
Egenkapital	6	1.203.235	1.190.007
Hensættelse til udskudt skat	7	8.444	33.648
Hensatte forpligtelser i alt		8.444	33.648
Selskabsskat		61.746	29.429
Langfristede gældsforpligtelser		61.746	29.429
Leverandører af varer og tjenesteydelser		1.298.769	1.393.429
Gæld til tilknyttede virksomheder		0	292.450
Selskabsskat		29.610	39.406
Anden gæld		464.235	495.257
Kortfristede gældsforpligtelser		1.792.614	2.220.542
Gældsforpligtelser i alt		1.854.360	2.249.971
Passiver i alt		3.066.039	3.473.626
Eventualforpligtelser	8		
Pantsætninger og sikkerhedsstillelser	9		
Nærtstående parter og ejerforhold	10		

Noter

	<u>2019/20</u>	<u>2018/19</u>
	kr.	kr.
1 Personalemkostninger		
Lønninger	1.803.164	1.703.663
Pensioner	73.564	74.806
Andre omkostninger til social sikring	<u>23.124</u>	<u>18.144</u>
	<u>1.899.852</u>	<u>1.796.613</u>
Gennemsnitligt antal beskæftigede medarbejdere	<u>3</u>	<u>3</u>
2 Finansielle indtægter		
Andre finansielle indtægter	<u>1.313</u>	<u>1.198</u>
	<u>1.313</u>	<u>1.198</u>
3 Finansielle omkostninger		
Finansielle omkostninger tilknyttede virksomheder	12.595	14.645
Andre finansielle omkostninger	4.704	1.173
Kursregulering, værdipapirer	<u>14.447</u>	<u>14.392</u>
	<u>31.746</u>	<u>30.210</u>
4 Skat af årets resultat		
Årets aktuelle skat	60.346	29.197
Årets udskudte skat	-25.204	963
Regulering af skat vedrørende tidligere år	<u>-10</u>	<u>-44</u>
	<u>35.132</u>	<u>30.116</u>

Noter

5 Materielle anlægsaktiver

	Andre anlæg, driftsmateriel og inventar
Kostpris 1. maj 2019	800.715
Afgang i årets løb	-473.595
Kostpris 30. april 2020	<u>327.120</u>
Af- og nedskrivninger 1. maj 2019	375.372
Årets afskrivninger	83.454
Tilbageførte ned- og afskrivninger på afhændede aktiver	-235.776
Af- og nedskrivninger 30. april 2020	<u>223.050</u>
Regnskabsmæssig værdi 30. april 2020	<u><u>104.070</u></u>

Noter

6 Egenkapital

	Virksomhedskapital	Overført resultat	Foreslået udbytte for regnskabsåret	I alt
Egenkapital 1. maj 2019	500.000	590.007	100.000	1.190.007
Betalt ordinært udbytte	0	0	-100.000	-100.000
Årets resultat	0	-590.007	703.235	113.228
Egenkapital 30. april 2020	500.000	0	703.235	1.203.235

Virksomhedskapitalen består af 500 anparter à nominelt kr. 1.000. Ingen anparter er tillagt særlige rettigheder. Der har ikke været ændringer i virksomhedskapitalen i de seneste 5 år.

	2020 kr.	2019 kr.
7 Hensættelse til udskudt skat		
Hensættelse til udskudt skat 1. maj 2019	33.648	32.685
Årets regulering udskudt skat	-25.204	963
Hensættelse til udskudt skat 30. april 2020	8.444	33.648

8 Eventualforpligtelser

Selskabet er sambeskattet med øvrige selskaber i koncernen og hæfter solidarisk for skat af koncernens sambeskattede indkomst og for visse eventuelle kildeskatter som udbytteskat og royaltyskat samt for fællesregistrering af moms.

Selskabet har indgået lejeaftale vedrørende lokaler med en forpligtelse pr. 30/4 2020 på tkr. 55.

Herudover har selskabet ingen eventualaktiver eller -forpligtelser.

9 Pantsætninger og sikkerhedsstillelser

Ingen.

Noter

10 Nærtstående parter og ejerforhold

Ejerforhold

Følgende kapitalejer er noteret i selskabets ejerbog som ejende minimum 5% af stemmerne eller minimum 5% af virksomhedskapitalen:

Limo Labels A/S

Engvej 13, Stevnstrup, 8870 Langå

Penneo

Underskrifterne i dette dokument er juridisk bindende. Dokumentet er underskrevet via Penneo™ sikker digital underskrift. Underskrivernes identiteter er blevet registeret, og informationerne er listet herunder.

“Med min underskrift bekræfter jeg indholdet og alle datoer i dette dokument.”

René Tøttrup Klith

Bestyrelsesmedlem

Serienummer: PID:9208-2002-2-169616334673

IP: 46.36.xxx.xxx

2020-06-26 05:59:14Z

NEM ID 

Asbjørn Bay-Smidt

Direktør

Serienummer: PID:9208-2002-2-898812891157

IP: 46.36.xxx.xxx

2020-06-26 07:36:56Z

NEM ID 

Navnet er skjult (CPR valideret)

Bestyrelsesformand

Serienummer: PID:9208-2002-2-527777652054

IP: 174.106.xxx.xxx

2020-06-29 11:45:53Z

NEM ID 

Eddie Holstebro

Registreret revisor

Serienummer: CVR:28121717-RID:99798342

IP: 89.221.xxx.xxx

2020-06-29 11:53:57Z

NEM ID 

Asbjørn Bay-Smidt

Dirigent

Serienummer: PID:9208-2002-2-898812891157

IP: 46.36.xxx.xxx

2020-06-30 07:35:01Z

NEM ID 

Penneo dokumentnøgle: CBV8M-DW4F4-1MJXS-168JS-1FZ24-0H85H

Dette dokument er underskrevet digitalt via **Penneo.com**. Signeringsbeviserne i dokumentet er sikret og valideret ved anvendelse af den matematiske hashværdi af det originale dokument. Dokumentet er låst for ændringer og tidsstemplet med et certifikat fra en betroet tredjepart. Alle kryptografiske signeringsbeviser er indlejret i denne PDF, i tilfælde af de skal anvendes til validering i fremtiden.

Sådan kan du sikre, at dokumentet er originalt

Dette dokument er beskyttet med et Adobe CDS certifikat. Når du åbner dokumentet

i Adobe Reader, kan du se, at dokumentet er certificeret af **Penneo e-signature service** <penneo@penneo.com>. Dette er din garanti for, at indholdet af dokumentet er uændret.

Du har mulighed for at efterprøve de kryptografiske signeringsbeviser indlejret i dokumentet ved at anvende Penneos validator på følgende websted: <https://penneo.com/validate>