



**Port of Aalborg A/S
CVR-nr. 12 47 31 92
Langerak 19
9220 Aalborg Øst**

Årsrapport for 2020

Årsrapporten er fremlagt og godkendt på selskabets ordinære generalforsamling den 27. april 2021

dirigent

Thomas Kastrup-Larsen

Indholdsfortegnelse

	Side
Påtegninger	
Ledelsespåtegning	1
Den uafhængige revisors revisionspåtegning	2
Ledelsesberetning	
Selskabsoplysninger	5
Koncernoversigt	6
Hoved- og nøgletal	7
Ledelsesberetning	8
Koncern- og årsregnskab	
Anvendt regnskabspraksis	33
Resultatopgørelse	40
Balance	41
Egenkapitalopgørelse	44
Pengestrømsopgørelse	45
Noter til årsrapporten	47

Ledelsespåtegning

Bestyrelsen og direktionen har dags dato behandlet og godkendt årsrapporten for regnskabsåret 1. januar - 31. december 2020 for Port of Aalborg A/S.

Årsrapporten aflægges i overensstemmelse med årsregnskabsloven.

Det er vores opfattelse, at koncernregnskabet og årsregnskabet giver et retvisende billede af koncernens og selskabets aktiver, passiver og finansielle stilling pr. 31. december 2020 og resultatet af koncernens og selskabets aktiviteter samt af koncernens pengestrømme for regnskabsåret 1. januar - 31. december 2020.

Ledelsesberetningen indeholder efter vores opfattelse en retvisende redegørelse for de forhold, beretningen omhandler.

Årsrapporten indstilles til generalforsamlingens godkendelse.

Aalborg, den 23. marts 2021

Direktion

Claus Kim Holstein
Direktør

Bestyrelse

Thomas Kastrup-Larsen
Formand

Lars Krull
Næstformand

Vibeke Merete Gamst

Per Clausen

Kristoffer Hjort Storm

Jens Toft-Nielsen

Jan Nymark Thaysen

Søren Schiødt Nielsen
medarbejderrepræsentant

Michael Rosenkilde Lind
medarbejderrepræsentant

Jesper Schou Madsen
medarbejderrepræsentant

Allan Næs Gjerding
medarbejderrepræsentant

Den uafhængige revisors revisionspåtegning

Til kapitalejeren i Port of Aalborg A/S

Konklusion

Vi har revideret koncernregnskabet og årsregnskabet for Port of Aalborg A/S for regnskabsåret 1. januar - 31. december 2020, der omfatter anvendt regnskabspraksis, resultatopgørelse, balance, egenkapitalopgørelse, pengestrømsopgørelse og noter for såvel koncernen som selskabet. Koncernregnskabet og årsregnskabet udarbejdes efter årsregnskabsloven.

Det er vores opfattelse, at koncernregnskabet og årsregnskabet giver et retvisende billede af koncernens og selskabets aktiver, passiver og finansielle stilling pr. 31. december 2020 samt af resultatet af koncernens og selskabets aktiviteter og pengestrømme for regnskabsåret 1. januar - 31. december 2020 i overensstemmelse med årsregnskabsloven.

Grundlag for konklusion

Vi har udført vores revision i overensstemmelse med internationale standarder om revision og de yderligere krav, der er gældende i Danmark. Vores ansvar ifølge disse standarder og krav er nærmere beskrevet i revisionspåtegningens afsnit "Revisors ansvar for revisionen af koncernregnskabet og årsregnskabet". Vi er uafhængige af koncernen i overensstemmelse med internationale etiske regler for revisorer (IESBA's Etiske regler) og de yderligere krav, der er gældende i Danmark, ligesom vi har opfyldt vores øvrige etiske forpligtelser i henhold til disse regler og krav. Det er vores opfattelse, at det opnåede revisionsbevis er tilstrækkeligt og egnet som grundlag for vores konklusion.

Ledelsens ansvar for koncernregnskabet og årsregnskabet

Ledelsen har ansvaret for udarbejdelsen af et koncernregnskab og et årsregnskab, der giver et retvisende billede i overensstemmelse med årsregnskabsloven. Ledelsen har endvidere ansvaret for den interne kontrol, som ledelsen anser for nødvendig for at udarbejde et koncernregnskab og et årsregnskab uden væsentlig fejlinformation, uanset om denne skyldes besvigelser eller fejl.

Ved udarbejdelsen af koncernregnskabet og årsregnskabet er ledelsen ansvarlig for at vurdere koncernens og selskabets evne til at fortsætte driften, at oplyse om forhold vedrørende fortsat drift, hvor dette er relevant, samt at udarbejde koncernregnskabet og årsregnskabet på grundlag af regnskabsprincippet om fortsat drift, medmindre ledelsen enten har til hensigt at likvidere koncernen eller selskabet, indstille driften eller ikke har andet realistisk alternativ end at gøre dette.

Revisors ansvar for revisionen af koncernregnskabet og årsregnskabet

Vores mål er at opnå høj grad af sikkerhed for, om koncernregnskabet og årsregnskabet som helhed er uden væsentlig fejlinformation, uanset om denne skyldes besvigelser eller fejl, og at afgive en revisionspåtegning med en konklusion. Høj grad af sikkerhed er et højt niveau af sikkerhed, men er ikke en garanti for, at en revision, der udføres i overensstemmelse med internationale standarder om revision og de yderligere krav, der er gældende i Danmark, altid vil afdække væsentlig fejlinformation, når sådan findes. Fejlinformationer kan opstå som følge af besvigelser eller fejl og kan betragtes som væsentlige, hvis det med rimelighed kan forventes, at de enkeltvis eller samlet har indflydelse på de økonomiske beslutninger, som regnskabsbrugerne træffer på grundlag af koncernregnskabet og årsregnskabet.

Den uafhængige revisors revisionspåtegning

Som led i en revision, der udføres i overensstemmelse med internationale standarder om revision og de yderligere krav, der er gældende i Danmark, foretager vi faglige vurderinger og opretholder professionel skepsis under revisionen. Herudover:

- Identificerer og vurderer vi risikoen for væsentlig fejlinformation i koncernregnskabet og årsregnskabet, uanset om denne skyldes besvigelser eller fejl, udformer og udfører revisionshandlinger som reaktion på disse risici samt opnår revisionsbevis, der er tilstrækkeligt og egnet til at danne grundlag for vores konklusion. Risikoen for ikke at opdage væsentlig fejlinformation forårsaget af besvigelser er højere end ved væsentlig fejlinformation forårsaget af fejl, idet besvigelser kan omfatte sammensværgelser, dokumentfalsk, bevidste udeladelser, vildledning eller tilsidesættelse af intern kontrol.
- Opnår vi forståelse af den interne kontrol med relevans for revisionen for at kunne udforme revisionshandlinger, der er passende efter omstændighederne, men ikke for at kunne udtrykke en konklusion om effektiviteten af koncernens og selskabets interne kontrol.
- Tager vi stilling til, om den regnskabspraksis, som er anvendt af ledelsen, er passende, samt om de regnskabsmæssige skøn og tilknyttede oplysninger, som ledelsen har udarbejdet, er rimelige.
- Konkluderer vi, om ledelsens udarbejdelse af koncernregnskabet og årsregnskabet på grundlag af regnskabsprincippet om fortsat drift er passende, samt om der på grundlag af det opnåede revisionsbevis er væsentlig usikkerhed forbundet med begivenheder eller forhold, der kan skabe betydelig tvivl om koncernens og selskabets evne til at fortsætte driften. Hvis vi konkluderer, at der er en væsentlig usikkerhed, skal vi i vores revisionspåtegning gøre opmærksom på oplysninger herom i koncernregnskabet og årsregnskabet eller, hvis sådanne oplysninger ikke er tilstrækkelige, modificere vores konklusion. Vores konklusioner er baseret på det revisionsbevis, der er opnået frem til datoen for vores revisionspåtegning. Fremtidige begivenheder eller forhold kan dog medføre, at koncernen og selskabet ikke længere kan fortsætte driften.
- Tager vi stilling til den samlede præsentation, struktur og indhold af koncernregnskabet og årsregnskabet, herunder noteoplysningerne, samt om koncernregnskabet og årsregnskabet afspejler de underliggende transaktioner og begivenheder på en sådan måde, at der gives et retvisende billede heraf.
- Opnår vi tilstrækkeligt og egnet revisionsbevis for de finansielle oplysninger for virksomhederne eller forretningsaktiviteterne i koncernen til brug for at udtrykke en konklusion om koncernregnskabet. Vi er ansvarlige for at lede, føre tilsyn med og udføre koncernrevisionen. Vi er eneansvarlige for vores revisionskonklusion.

Vi kommunikerer med den øverste ledelse om blandt andet det planlagte omfang og den tidsmæssige placering af revisionen samt betydelige revisionsmæssige observationer, herunder eventuelle betydelige mangler i intern kontrol, som vi identificerer under revisionen.

Udtalelse om ledelsesberetningen

Ledelsen er ansvarlig for ledelsesberetningen.

Den uafhængige revisors revisionspåtegning

Vores konklusion om koncernregnskabet og årsregnskabet omfatter ikke ledelsesberetningen, og vi udtrykker ingen form for konklusion med sikkerhed om ledelsesberetningen.

I tilknytning til vores revision af koncernregnskabet og årsregnskabet er det vores ansvar at læse ledelsesberetningen og i den forbindelse overveje, om ledelsesberetningen er væsentligt inkonsistent med koncernregnskabet eller årsregnskabet eller vores viden opnået ved revisionen eller på anden måde synes at indeholde væsentlig fejlinformation.

Vores ansvar er derudover at overveje, om ledelsesberetningen indeholder krævede oplysninger i henhold til årsregnskabsloven.

Baseret på det udførte arbejde er det vores opfattelse, at ledelsesberetningen er i overensstemmelse med koncernregnskabet og årsregnskabet og er udarbejdet i overensstemmelse med årsregnskabslovens krav. Vi har ikke fundet væsentlig fejlinformation i ledelsesberetningen.

Aalborg, den 23. marts 2021

Deloitte
Statsautoriseret Revisionspartnerselskab
CVR-nr. 33 96 35 56

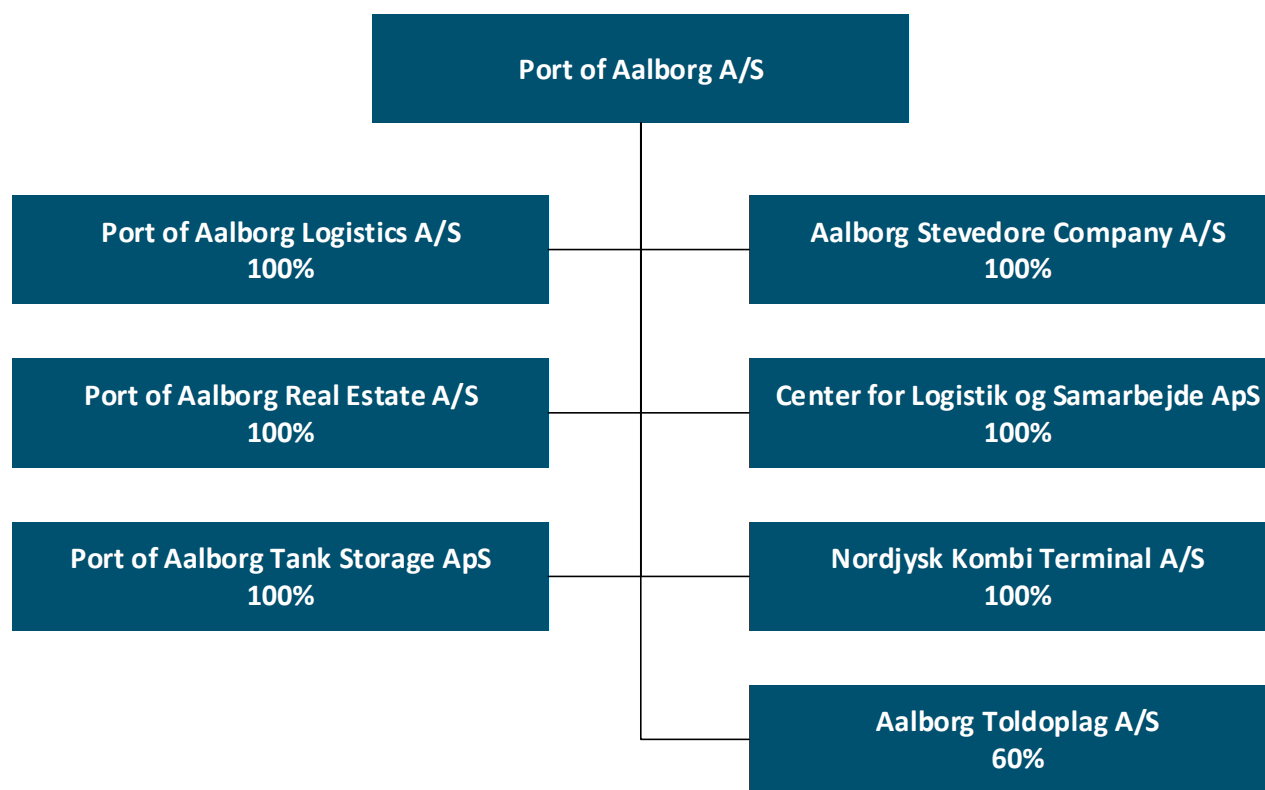
Lars Birner Sørensen
Statsautoriseret revisor
MNE-nr. mne11671

Peter Nørrevang
Statsautoriseret revisor
MNE-nr. mne11706

Selskabsoplysninger

Selskabet	Port of Aalborg A/S Langerak 19 9220 Aalborg Øst CVR-nr.: 12 47 31 92 Regnskabsperiode: 1. januar - 31. december 2020 Hjemsted: Aalborg
Bestyrelse	Thomas Kastrup-Larsen, formand Lars Krull, næstformand Vibeke Merete Gamst Per Clausen Kristoffer Hjort Storm Jens Toft-Nielsen Jan Nymark Thaysen Søren Schiødt Nielsen, medarbejderrepræsentant Michael Rosenkilde Lind, medarbejderrepræsentant Jesper Schou Madsen, medarbejderrepræsentant Allan Næs Gjerding, medarbejderrepræsentant
Direktion	Claus Kim Holstein, direktør
Revision	Deloitte Statsautoriseret Revisionspartnerselskab Østre Havnepromenade 26, 4. sal 9000 Aalborg

Koncernoversigt



Hoved- og nøgletal

Set over en 5-årig periode kan selskabets udvikling beskrives ved følgende hoved- og nøgletal:

	Koncern				
	2020	2019	2018	2017	2016
	t.kr.	t.kr.	t.kr.	t.kr.	t.kr.
Hovedtal					
Nettoomsætning	223.448	215.388	199.310	197.418	197.776
Bruttoresultat	117.784	101.470	95.195	90.960	91.612
Resultat af ordinær primær drift	77.269	62.172	56.930	56.182	59.006
Resultat af finansielle poster	(11.031)	(19.592)	(14.529)	(19.553)	(14.668)
Årets resultat	53.761	131.894	50.689	31.652	26.432
Balancesum	1.621.279	1.722.758	1.392.590	1.336.480	1.295.418
Investering i materielle anlægsaktiver	109.029	153.103	91.997	54.622	241.114
Egenkapital	750.406	697.451	567.242	517.349	485.810
Nøgletal					
Bruttomargin	52,7 %	47,1 %	47,8 %	46,1 %	46,3 %
Soliditetsgrad	46,3 %	40,5 %	40,7 %	38,7 %	37,5 %
Forrentning af egenkapital	7,4 %	20,9 %	9,3 %	6,3 %	5,6 %

Hoved- og nøgletal er defineret og beregnet i overensstemmelse med Finansforeningens gældende version af "Anbefalinger og nøgletal".

Ledelsesberetning

Koncernens og selskabets væsentligste aktiviteter

Koncernen indledte året med navneændring fra Aalborg Havn A/S til Port of Aalborg A/S.

Navneændringen skal bidrage til at understøtte den offensive strategiplan, der på blot 10 år skal fordoble koncernens omsætning fra 200 millioner kroner i 2019 til 400 millioner kroner og bidrage med jobskabelse i Aalborg Kommune. En vækst, der i høj grad skal komme fra etableringen af nye virksomheder på havnen, og et særligt skærpet fokus på tiltrækning af udenlandske virksomheder er en af årsagerne til, at Aalborg Havn A/S per 1. januar 2020 har ændret navn til Port of Aalborg A/S.

Port of Aalborg-koncernen er p.t. Danmarks fjerdestørste erhvervshavn. Koncernen er organiseret som en aktieselskabshavn og udøver sin virksomhed på grundlag af havneloven og selskabsloven.

Koncernen udøver havne-, udlejnings- og logistikvirksomhed inden for transportområdet.

Aktiviteterne i Port of Aalborg-koncernen omfatter i hovedsagen følgende:

- Udlejning af arealer, bygninger, materiel med videre til havnerelaterede og logistikrelevante formål
- Aktiviteter i forbindelse med transport, håndtering og oplagring af gods

Port of Aalborg-koncernens virksomhed tager udgangspunkt i havneområdet på Aalborg havn, der er ét af landets væsentlige knudepunkter for havnevirksomhed og godstransport.

Koncernen ejer 4,2 mio. m² erhvervsareal med tilhørende kajanlæg, veje, pladser og lignende. Heraf er 0,4 mio. m² placeret i Centralhavnen nær bymidten, 3,7 mio. m² er placeret i Østhavnen ca. 10 km. øst for Aalborg, og 0,1 mio. m² er placeret på Aalborg Havn Nord (Nordjyllandsværket).

Port of Aalborg-koncernen ejer ca. 180.000 m² kontor- og lagerbygningsareal til udlejning samt kraner og andre faciliteter til servicering og understøttelse af transportbranchen.

Port of Aalborg-koncernen udøver en del af sit virke gennem ejerskab eller medejerskab af en række logistikvirksomheder i havneområdet.

Aalborg Fjordudvalg, der udover Port of Aalborg A/S omfatter Aalborg Portland A/S' private havn på havneområdet i Aalborg, varetager opgaverne forbundet med at opretholde og oprense erhvervssejlløbet mellem Aalborg og sejlrufterne i Kattegat. Opretholdelse af erhvervssejlløbet mellem Aalborg og sejlrufterne i Kattegat anses som vedligeholdelse af offentlig infrastruktur, hvor der årligt afholdes omkostninger for kr. 6-9 mio.

Ledelsesberetning

Udviklingen i aktiviteter og økonomiske forhold

Koncernens resultatopgørelse for 2020 udviser et overskud på t.kr. 53.761, og koncernens balance pr. 31. december 2020 udviser en egenkapital på t.kr. 750.406.

Koncernen har i 2020 på alle parametre overgået sig selv som Den Intelligente Havn, der har formået at fastholde top-linjen, udvist stor tilbageholdenhed på alle omkostningsgrupper og dermed øget bundlinjen. Samtidig har koncernen kunnet investere i fremtiden inden for både den digitale og den grønne omstilling.

Årets resultat er derfor i mindre omfang negativt påvirket af COVID-19-pandemien, og Port of Aalborgs forretningsmodel og strategi kaldet Mission 400 har udvist sin styrke og robusthed i netop dette udfordrende år.

Årets aktiviteter

COVID-19-pandemien har ikke haft markant indvirkning på koncernens økonomi som helhed, men den har påvirket aktiviteterne i Port of Aalborg i 2020. Pandemien har sat yderligere hastighed på den grønne omstilling og den eksisterende digitale strategi, der inden pandemien blandet andet omfattede udvikling af en digital tvilling af koncernens samlede infrastruktur. Port of Aalborg viste i 2020 sin store styrke på den digitale omstilling, da koncernen over natten blev omstillet fra den fysiske tilstedeværende organisation til den geografisk segmenterede, virtuelle organisation på de understøttende funktioner. De operative kernefunktioner som skibs-, laste- og losse-funktioner krævede og kræver fortsat fysisk tilstedeværelse.

Der har i 2020 været 964 skibsanløb, hvilket er lidt færre end de 1.001 anløb i 2019. Det lavere antal anløb skyldes udeblivelsen af 45 planlagte anløb af krydstogtskibe.

2020 var forventet til at blive et rekordår med hensyn til krydstogt i Aalborg, men den milepæl blev ikke nået. Alle 45 planlagte krydstogtanløb i Aalborg blev aflyst grundet COVID-19-pandemien, og således endte sæsonen med, at kun ét enkelt krydstogtskib besøgte Aalborg i 2020. Såfremt alle 45 krydstogtskibe var ankommet planmæssigt, ville Port of Aalborg have haft en lille stigning i det samlede antal af skibsanløb i 2020.

Til trods for den lille nedgang i antal skibsanløb er de samlede godsmængder igen steget. Hermed fortsætter tendensen fra de senere år: skibene bringer hver især større og større ladninger godspartier med til Aalborg havn.

Godsets fordeling har i 2020 haft en anden sammensætning end tidligere år. Kul er faldet, men er samtidig blevet opvejet af en meget positiv fremgang i segmentet ”salt, svovl, jord- og stenarter”, som har mere end kompenseret for den mindre mængde kul. Særligt positivt har det også været, at en forholdsvis stor del af dette gods har været transitgods med omlastning fra stor til mindre tonnager, hvilket har givet mange arbejdstimer til de store wirekraner samt en god omsætning på udlejning af kajnære pladser til midlertidige oplag.

Ledelsesberetning

Containergods har haft en nedgang i antallet af lossede containere, men denne nedgang er blevet udlignet af en tilsvarende stigning i antallet af lastede containere, og det er yderst positivt af flere årsager. Der er stadig en god balance i antallet af containere, som går ind og ud af Aalborg havn. Det er gunstigt for rederiernes rotation af udstyr, og dermed er Aalborg havn for dem en fordelagtig havn at benytte, da deres containere kan være lastede både til og fra Aalborg. Således genererer containerne omsætning begge veje for rederierne.

I 2020 har containertrafikken eksporteret mere containeriseret gods gennem Aalborg havn, end der er importeret. Dette er positivt ud fra et større samfundsmæssigt perspektiv, men også meget interessant for Port of Aalborg, da det giver en indikation af, at Port of Aalborgs strategiske målsætninger om at fremme gode vækstvilkår for det nordjyske erhvervsliv – både i forhold til ejendomsaktiviteter i havnens bagland samt udbyggelsen af de i forvejen gode logistikforbindelser – bevæger sig i den ønskede retning. I tillæg til denne positive udvikling på containergodset er Royal Arctic Lines samsejling med Eimskip omkring det nordatlantiske containergods opstartet i 2020. Aalborg er fortsat basishavn for containergods mellem Grønland og resten af verden, og der er ikke ændret på de eksisterende kontraktforhold, som gælder frem til 2022.

Logistikforbindelser til og fra Aalborg er også blevet markant forbedrede grundet det seneste års udvikling på godsjernbanen. Port of Aalborg har gennem en årrække satset og investeret i havnens jernbaneinfrastruktur, og i 2020 udmøntede det sig blandt andet i åbningen af en ny jernbaneterminal. Forøgelsen af terminalkapaciteten er også vigtig set i forhold til, at der nu er togforbindelser til og fra havnen på alle hverdage. Det er en meget vigtig milepæl, der er nået, da regelmæssigheden gør godstransport via jernbanen til et reelt og godt alternativt til landevejstransport for det nordjyske erhvervsliv. Således har der været stigende interesse i logistikløsninger på jernbanen gennem hele 2020, og det forventes, at den positive udvikling vil fortsætte flere år frem. Dette også set i forhold til den generelle udvikling inden for godstransport, hvor nærskibsfart og jernbane er udpeget til særlige fokusområder af EU.

Antallet af godstog er steget med 164 anløb i 2020 mod 107 i 2019 – en vækst på over 50%. En større driftsforstyrrende forsinkelse ved en af aftagervirksomhederne for jernbanegods samt nedlukningen af import fra Italien grundet landets store COVID-19-problemer i starten af 2020 har dog reduceret antallet af vogne til havnen i 2020. Ikke desto mindre har der også på antallet af jernbanevogne været en tilsvarende markant vækst på mere end 50%.

Godsaktiviteterne har endvidere haft positiv indvirkning på ejendomssektoren, hvor al lagerkapacitet har været udlejet gennem det meste af året. Det gælder også ibrugtagning af tre nye Harbour Storage-haller på hver 2.000 m², som alle var afsat til kunder umiddelbart efter færdiggørelse. Dermed fortsætter aktiviteterne omkring erhvervsparken med at være en mere og mere dominerende del af forretningen.

Ledelsesberetning

Inden for kontorlejemålene har 2020 budt på mindre omflytninger, hvor nogle lejere er udflyttet, mens andre har haft brug for at udvide eller rykke til større lejemål. Hermed er 2020 endnu et år med en høj belægningsgrad på kontorlejemål.

Med en samlet udlejningsprocent over 95% er den ledige kapacitet i ejendomsselskaberne lav for både kontorer, lagre og produktionslejemål. Port of Aalborgs styrke er netop, at virksomheder, der etablerer sig i erhvervsparken, har mulighed for ændre deres lejemål i både op- og nedadgående retning alt efter virksomhedernes behov.

Port of Aalborgs erhvervspark og udviklingen heraf vil derfor være i centrum fremadrettet. På baggrund af dette er der blevet udviklet et 140.000 m² nyt erhvervsområde ved navn Ankeret til både salg og udlejning. Området har kapacitet til op imod 15 byggegrunde i varierende størrelse, og byggemodningen af arealet blev igangsat ultimo 2019. I byggemodningen gøres der tiltag for at forberede arealet i en bæredygtig retning, der kan differentiere det i markedet. Hensigten er at styrke mulige symbioser mellem virksomhederne, der placerer sig på udstykningerne – eksempelvis gennem en mere bæredygtig forsyning med mulighed for deling af overskudsvarme og overskydende elproduktion samt med mulighed for opkobling på fjernkølingsnet.

Vindindustrien har også i 2020 sat sit præg på Port of Aalborg, hvor der er etableret og udlejet en ny vindplads tæt på Siemens Gamesa Renewable Energy's produktionsfaciliteter. Anden etape af udvidelsen af Blaests nye vindmøllevinge-testhal er blevet færdig i 2020, og herved er Blaest verdens største uafhængige vindmøllevinge-testcenter. Sammenlagt med etableringen af verdens største vindmøllevinge-teststand hos Siemens Gamesa Renewable Energy og testfaciliteterne i Østerild er Aalborg og Nordjylland uden sidestykke dét sted i verden med den største koncentration af testfaciliteter til vindmøller – og i særdeleshed vindmøllevinger.

Hos Port of Aalborg er der mulighed for, at virksomheder kan egeninvestere i infrastruktur. I den sydøstlige ende af Østhavnen er der i 2020 frasolgt arealer til virksomheder, som enten udvider eller etablerer sig i området. Ydermere er der underskrevet en større projektkontrakt med én kunde for opførelsen af ca. 16.000 kvm lager- og logistikfacilitet. I Østhavnens vestlige ende er den nye udstykning færdiggjort, og den første grund er frasolgt til en produktionsvirksomhed inden for fødevarerindustrien.

Igennem 2020 er der fortsat arbejdet med at skærpe ISPS-sikringen af havnen ud fra instruktioner fra de givne myndigheder på området. Det tilstræbes dog i videst muligt omfang udført med et minimum af gene for havnens kunder og brugere. Port of Aalborg vil gøre det til en sikkerhedsmæssig styrke for kunder at være etableret inden for ISPS-området.

Port of Aalborg indledte 2020 med at lancere nyt navn, logo og payoff i form af "gate to great" for at understøtte udviklingsstrategien og målsætningen om at blive Nordjyllands førende multimodale erhvervspark og logistikhub. Med den nye kommunikationsprofil som et gennemgående branding- og marketingelement italesætter Port of Aalborg visionen om er at være erhvervslivets "gate to great", der har som mission at hjælpe virksomhederne i vores erhvervspark med at udvikle sig fra "good to great". Modtagelsen i erhvervslivet og Port of Aalborgs øvrige omverden har været yderst positiv, og branding- og marketingindsatsen styrkes yderligere i 2021.

Ledelsesberetning

Som følge af Port of Aalborg-koncernens strategi og ønsket om at være Nordjyllands førende multimodale erhvervspark har Port of Aalborg A/S valgt at fusionere sine tre datterselskaber – NTC Ejendom A/S, Grønlandhavens Ejendomme A/S og Aalborg Havn Areal A/S – til et samlet ejendomsselskab ved navn Port of Aalborg Real Estate A/S. Fusionen er sket med virkning fra 01.01.2020 med selskabet NTC Ejendom A/S som det fortsættende selskab. Fusionens formål er at skabe et styrket ejendomsselskab for at imødegå de storstilede investeringer til udviklingen af både havn og erhvervspark. Disse investeringer gennemføres under vækststrategien Mission 400, der har som målsætning at fordoble koncernens aktivitet inden for den kommende 10 års-periode.

2020 har også budt på udvikling inden for Port of Aalborgs netværksaktiviteter. Grundet sammenlægningen af flere regionale erhvervsklynger er Port of Aalborg nu blevet medlem af de nationale klynger MARLOG og Energy Cluster Denmark. Ydermere er Port of Aalborg trådt ind i den europæiske klyngeorganisation Wind Europe for herigennem både at kunne følge udviklingen i vindindustrien tættere og for at kunne markedsføre Port of Aalborg bedre i dette industrisegment. I Erhverv Norddanmark har Port of Aalborg fået en større rolle med indtrædelsen i dennes bestyrelse.

Port of Aalborg-koncernen er medstifter af og aktiv deltager i en række lokale og nationale netværk, der betragtes som missionskristiske – blandt andet følgende:

- *Danske Havne* er brancheorganisationen for Danmarks erhvervshavne og fungerer som et samlingspunkt for samarbejde, vidensdeling og politisk indflydelse på tværs af landets erhvervshavne.
- *European Federation of Inland Ports (EFIP)* er den unikke stemme for indlandshavne i Europa og en international brancheorganisation. EFIP fremhæver og fremmer indlandshavne som knudepunkter for multimodal transport.
- *MARLOG* er Danmarks officielle klyngeorganisation for det maritime erhverv og logistik. MARLOG arbejder for Danmark som et bæredygtigt og innovativt førende kraftcenter for det maritime erhverv og logistik.
- *Aalborg Maritime Network* bidrager til, at Det Blå Aalborg fremstår som en konkurrencedygtig og internationalt anerkendt erhvervsklynge. Aalborg Maritime Network understøtter samarbejde i erhvervsklyngen for at skabe synergi virksomhederne imellem.
- *Green Hub Denmark* er en nyskabende og stærk samarbejdsplatform, hvor virksomheder, forbrugere, forskere og myndigheder i Nordjylland går sammen om at skabe den bedste platform for grøn vækst i verdensklasse. Aktører bag Green Hub Denmark stiller arealer til rådighed, hvor lokale, nationale og internationale virksomheder og vidensinstitutioner kan afprøve nye og innovative teknologier i stor skala. Via massive investeringer er det ambitionen, at Nordjylland bliver den grønne innovations svar på Silicon Valley.

Ledelsesberetning

- *Energy Cluster Denmark* er Danmarks klyngeorganisation for den samlede energisektor. Fokus er at sikre, at danske virksomheder udvikler ny innovation og teknologiske energiløsninger, som verden efterspørger.
- *Netværk for Bæredygtig Erhvervsudvikling Norddanmark (NBE)* er et nordjysk netværk med ambition om at sætte Nordjylland i front inden for den grønne omstilling. NBE styrker nordjyske virksomheders konkurrenceevne gennem en målrettet indsats for miljø- og energimæssig bæredygtighed.
- *Erhverv Norddanmark* er Aalborg-regionens største erhvervsorganisation inden for handel, industri, service og liberale erhverv. Erhverv Norddanmark arbejder aktivt på, at Aalborg-regionen er et attraktivt sted at drive og udvikle virksomhed
- *ErhvervsNetværk 9220* er talerør for en bred skare af virksomheder placeret i og omkring postnr. 9220 Aalborg Øst. Netværkets hovedfokus er forbedringer af infrastrukturen i bydelen og arealer til bydelens fortsatte udvikling samt at bidrage til vækst og udvikling gennem netværk og vidensformidling. Netværket har defineret sin strategi som ”den mest bæredygtige bydel” med ”indflydelse gennem relationer”, og dette er omdrejningspunktet på både kort og lang sigt. Der er defineret tre strategiske områder: udvikling af 9220, bæredygtighed og socialt ansvar. Der er endvidere indgået strategisk samarbejde med Erhverv Norddanmark.
- *Arctic Consensus* er en central organisation mellem Arktisk, Danmark og EU – støttet af Danmarks Erhvervsfremmebestyrelse. Arctic Consensus har særligt fokus på vækstfremme og katalysering af erhvervsudvikling. Arctic Consensus arbejder dog bredt indenfor en række felter, herunder arbejdskultur, forskning og uddannelsesfremme.

I 2020 har Port of Aalborg indgået en partnerskabsaftale med University College Nordjylland (UCN), der har til formål gennem systematisk dialog at identificere og implementere fælles aktiviteter, som understøtter Port of Aalborg-koncernens udviklingsstrategier og samtidig udgør relevante indsatser for UCN i forhold til videnudvikling, regional udviklingsunderstøttelse og/eller faglige temaer for institutionens studerende. Med systematisk dialog forstås kontinuerligt samarbejde om projektets formål, forankret i en eller flere fælles arbejdsgrupper med involvering af eller direkte reference til de besluttende ledelsesniveauer hos begge parter. Med fælles aktiviteter forstås projekter, arbejdsgrupper eller lignende tiltag med deltagelse af begge parter inden for en aktivitetsramme med definerede tidsmæssige, resultatmæssige og økonomiske afgrænsninger og ansvarsfordeling.

I 2020 har Port of Aalborg-koncernen fortsat sit samarbejde med Aalborg Universitet gennem de strategiske partnerskaber med hhv. Det Ingeniør- og Naturvidenskabelige Fakultet, Det Tekniske Fakultet for IT og Design samt Det Samfundsvidenskabelige Fakultet. Alle aftalerne har til formål at styrke samarbejdet inden for forskning og innovation, at skabe mobilitet mellem Aalborg Universitet og virksomhederne i havnesystemet, at øge adgangen til fælles faciliteter og udstyr herunder deling af viden og faciliteter, at styrke samarbejde og koordination af aktiviteter i forhold til accelerations- og inkubationsmiljøer samt at øge beskæftigelsen i erhvervsområde 9220.

Ledelsesberetning

Port of Aalborg-koncernens forventede udvikling – herunder særlige forudsætninger og usikre faktorer

Koncernen forventer i det kommende år at opnå et overskud på kr. 45-55 mio. – afhængig af, hvorledes COVID-19-pandemien vil påvirke koncernens aktiviteter i 2021.

Viden- og infrastrukturessourcer

Viden- og indlandshavn, erhvervspark & Gate to Great

Port of Aalborg befinder sig i en aktiv transformationsproces fra industri- og transithavn til moderne videns- og indlandshavn, hvor udviklingen af vores 360 graders opland med multimodale logistikløsninger og ikke mindst strategiske partnerskaber skal sikre, at koncernen indfrier Aalborg Kommunes ejerstrategi og bidrager aktivt til erhvervs- og bæredygtighedsstrategien.

I den bagvedliggende udviklingsstrategi ændres fokus i stigende grad fra vandsiden til landsiden. Udviklingen af erhvervsparken er fundamentet for den fremtidige erhvervsudviklings- og vækstzone i Aalborg Øst, hvorfor Port of Aalborg er en ledende og afgørende vækstgenerator. Inden for de næste 7-10 år er det den erklærede målsætning at fordoble koncernens omsætning fra kr. 200 til 400 mio., at investere kr. 2 mia. og tiltrække 10-15 store virksomheder, som kan tilføre Aalborg op til 5.000 nye arbejdspladser.

Port of Aalborg indtager samtidig en central rolle i udviklingen og anerkendelsen af Aalborg som Europas grønne hovedstad og Danmarks førende havne- og erhvervsudviklingsområde for bæredygtige industrisymbioser.

Port of Aalborg vil være ”Gate to great”, som er den vellykkede kombination af virksomheds- og integratrollen og erhvervs- og bæredygtighedsstrategien. Port of Aalborg udvikler infrastruktur til virksomheders og samfundets fremtidige behov og skaber innovation gennem videnstunge partnerskaber, der bidrager til at skabe langsigtet værdi, viden og udvikling i erhvervslivet og samfundet.

Fusionen af Port of Aalborgs tre ejendomsselskaber til ét samlet selskab ved navn Port of Aalborg Real Estate A/S er sket med henblik på at skabe en optimal og progressiv juridisk og økonomisk ramme for udviklingen af erhvervsparken. Det fortsættende selskab er motoren for transformationens næste faser, som vil tydeliggøre og forankre Port of Aalborgs position som moderne videns- og indlandshavn og progressiv erhvervspark.

Ledelsesberetning

CSR-strategi og bæredygtigheds- og ledelsesfilosofi

CSR – Greater society

Port of Aalborgs CSR-strategi, Greater Society, er en helhedstankegang, som ikke blot skal bidrage til økonomisk vækst, men samtidig skal skabe og bevare et trygt samfund med livsmuligheder, udvikling og et stærkt og inkluderende fællesskab, hvor både virksomheder og mennesker får kraft til at gro og indfri sine drømme.

Greater Society skabes via to strategiske platforme med udgangspunkt i kerneforretningen: partnerskaber og infrastruktur/innovation. Greater Society fokuserer herigennem på tre områder:

- Grøn omstilling
- Menneskerettigheder & arbejdsmiljø
- Det gode liv

Port of Aalborg gør en aktiv indsats for at reducere sit aftryk på miljøet og stræber efter at blive Danmarks førende havn inden for industrielle symbioser samt klimaneutral havn. Hvis der ikke gøres en indsats i dag for at sikre bæredygtige løsninger, som imødekommer fremtidens klimakrav, er virksomheden ikke konkurrencedygtig og kan ikke indfri sine ambitiøse vækst mål. Området ledes i henhold til virksomhedens miljøpolitik, som kan findes i virksomhedens Policy Book 2021.

Resultater inden for ”Grøn omstilling” virkeliggøres i høj grad gennem grønne investeringer i egen infrastruktur og suprastruktur samt gennem forretningskritiske forsknings- og virksomhedsnetværk. I koncernens ISO-certificerede ledelsessystem er der udset en række områder, hvor koncernen agter at gøre en forskel på miljøområdet – og specielt skal arbejdet omkring industrielle symbioser fremhæves på den nye udstykning, Ankeret. Green Hub Denmark kan nævnes som en central nyudvikling på netværksdelen fra 2019, der har afgørende ressourcer til at skabe bæredygtige forandringer. Gennem miljøpolitik har virksomheden fundet fremtidssikre og bæredygtige løsninger til erhvervslivet, og det forventes, at virksomheden opnår konkurrencefordele gennem disse investeringer og kan tiltrække nye lejere til virksomhedens områder.

Resultater inden for ”Menneskerettigheder og arbejdsmiljø” opnås dels gennem arbejdsmiljøledelse og sikkerhedsudvalget på havnen samt gennem politikker for vores ledelsesmæssige ageren, som er integeret og udviklet i det certificerede ledelsessystem. Der henvises til Policy Book 2021, hvor relevante politikker er tilgængelige.

Resultater inden for ”Det gode liv” opnås gennem vores tre CSR-koncepter, Cool East, Aalborg Waterfront og QNorth. I lighed med tidligere år har Port of Aalborg afsat midler til en række større og mindre CSR-projekter i og omkring Aalborg, men som en naturlig følge af COVID-19 og nedlukning af store del af Danmark blev hovedparten af de planlagte aktiviteter i 2020 udsat eller annulleret.

Ledelsesberetning

Port of Aalborg har siden 2011 været medlem og partner i foreningen Aalborg Waterfront, som blandt andet støtter Musikkens Hus, Utzon Center, LOA og Jens Krogh. Aalborg Waterfront er hovedsponsor for Aalborg Regatta og har været medsponsor for The Tall Ships Races – begge er større aktiviteter på havnefronten og langs fjorden. Grundet COVID-19 har der heller ikke på denne front kunnet gennemføres planlagte aktiviteter i 2020. Midlerne i foreningen Aalborg Waterfront forventes anvendt, når forholdene tillader det.

Port of Aalborg har siden 2015 været medlem og partner i foreningen Cool East, som blandt andet støtter bydelsaktiviteter i Aalborg Øst og er hovedsponsor for og aktionær i Aalborg Pirates. Inden COVID-19 blev visse aktiviteter gennemført, blandt andet overrækkelse af penge til Majfesten i Aalborg Øst, deltagelse i Fastelavnsfesten på Trekanten i Aalborg Øst samt uddeling af midler til fem mindre foreninger i 9220. Cool East fortsætter sine aktiviteter i Aalborg Øst, og øvrige midler i foreningen Cool East forventes anvendt, når forholdene tillader det.

I 2020 er Port of Aalborg desuden indtrådt som partner i foreningen QNORTH. QNORTH er et nyt CSR-projekt, der i samarbejde med andre fremtrædende lokale virksomheder har fokus på aktiviteter for piger og kvinder, og som desuden støtter Elite Håndbold Aalborg. Hovedparten af de planlagte aktiviteter i 2020 kunne ikke gennemføres på grund af COVID-19-restriktioner. Arbejdet forventes fortsat i den kommende sæson, når forholdene tillader det.

Port of Aalborg var i 2020 desuden partner med en række kulturelle og sportslige organisationer i Aalborg Kommune, blandt andet kan nævnes Springeren, LOA, AKKC, Aalborg Zoo, AaB Elitekvinde Fodbold og Seamen.

Port of Aalborg er CSR-certificeret efter DS 49001. Find mere om resultater, planlagte mål og CSR-strategi i vores CSR-rapport 2020/21 og CSR-politik, som er tilgængelig på hjemmesiden, samt i Policy Book 2021.

Verdensmål – bæredygtighed som grundlæggende filosofi

Port of Aalborg har valgt FN's 17 verdensmål som basis for sin ledelses- og policy-struktur – og dermed som et ideologisk fundament for Greater Society. Port of Aalborg ønsker formelt at fundere grundlaget for virksomhedens forretningsdrift og udvikling bredt og integrere dette arbejde i vores ledelsessystem, da det skaber fælles fodslag, kraft, stabilitet, langsigtet holdbarhed og reelle resultater. Uden en integration i ledelsessystemet er der risiko for, at bæredygtighed ikke indarbejdes i arbejdsprocesser, men bliver en skrivebordmanøvre. Port of Aalborg ønsker derimod reelle resultater.

Verdensmål 9 (Industri, Innovation & infrastruktur) og verdensmål 17 (Partnerskaber for handling) er centrale for koncernens arbejde med verdensmålene i forbindelse med egen infrastruktur og suprastruktur samt for det nødvendige helheds- og ressourceperspektiv. Port of Aalborg anser bæredygtighed som en afgørende filosofi for virksomhedens ledelse. Det indebærer, at vi inddrager interessenter fra den offentlige sfære, erhverslivet, forskningsmiljøerne og civilsamsundet i Port of Aalborgs anliggender, og at vi selv bidrager til projekter og udviklingsområder, som direkte eller indirekte kan smitte af på vores forretning. På denne måde skabes ikke blot værdi med synergiernes merværdi, men også løsninger, som har bredere tilslutning end ellers, og som derved er stabile og bæredygtige.

Ledelsesberetning

Port of Aalborg har særligt fokus på følgende verdensmål i den beskrevne kontekst:

- 4: Kvalitetsuddannelse
- 8: Anstændige jobs og økonomisk vækst
- 9: Industri, innovation og infrastruktur
- 12: Ansvarligt forbrug og produktion
- 13: Klimaindsats
- 17: Partnerskaber for handling

Der henvises til Strategirapport 2021 og CSR-rapport 2020/21 samt Policy Book 2021.

Good Governance – integrationer i certificeret ledelsessystem som backbone

Port of Aalborg styres ud fra et af de mest omfattende ledelsessystemer i den danske havnesektor med fire individuelle ISO-certificeringer, som til sammen gør os i stand til at arbejde systematisk, dokumenterende og bæredygtigt:

- Kvalitetsledelse: ISO 9001
- Miljøledelse: ISO 14001
- Risikoledeelse: ISO 31000
- CSR-ledelse: ISO/DS 49001

Uden dokumenterbare ledelsesresultater er der fare for, at omgivelsernes legitimering af indsatser bygger på flyttige opfattelser og ikke dokumenterbar viden og analyse, hvilket ikke skaber et solidt fundament for tillid og legitimitet. Port of Aalborg ønsker derimod et solidt fundament, som styrker ledelseskapitalen.

Port of Aalborg ønsker i tilknytning hertil at være en transparent virksomhed, hvor der er demokratisk kontrol med havnens ledelse så vidt som det er forretningsmæssigt tilrådeligt. Der er derfor adgang for vores kunder, brugere og borgere til at anmelde afvigelser til vores ledelsessystem, ligesom der i 2020 blev etableret en whistleblowerordning, hvor der kan ske indrapporteringer af uregelmæssigheder fra havnens interessenter.

Port of Aalborg anser ansvarlighed, transparens og aktivt lederskab for at være grundlæggende kvaliteter og nødvendige principper for moderne ledelse. Via integrationer i vores CSR, Policy Management og ledelsessystemet sikres det, at disse kvaliteter og principper understøttes af bagvedliggende, strukturelle ledelsesværktøjer. Vores governance gør os i stand til at indtage en skabende rolle – både i forhold til os selv og samfundets udvikling, fordi vores governance hviler på et solidt dokumenterbart fundament.

Ledelsesberetning

Generelle og særlige risici i havnebranchen

De generelle risici, som Port of Aalborg er udsat for, er konjunkturudsving ved nedgang inden for brancher, der transporterer varer med skib, eller tab ved indgåelse af usikre udlejningsaftaler samt sikkerhed på havneterminalen, ødelæggelse af et kajområde eller brand i en bygning.

De særlige risici for Port of Aalborg er terroraktioner ved anløb af et krydstogtskib, brand eller eksplosion i gods oplagret på havnen, et større uheld i oliehavnen samt dårlig omtale i medierne eller tab på en lejer, som går konkurs og efterlader store oprydningsomkostninger.

Port of Aalborg håndterer sin risikostyring iht. standarden ISO 31000:2018 med henblik på at minimere risici i organisationen.

Koncerne anses ikke for at have særlige finansielle risici. De finansielle risici for selskabet kan relatere sig til udvikling i renteniveauerne. Koncernens ejendomsportefølje er finansieret via langfristet og overvejende fastforrentet gæld i danske realkreditinstitutter.

Miljø- og klimaforhold

Bæredygtighed, som også omfatter miljø, klima og symbioser, er et strategisk indsatsområde for Port of Aalborg-koncernen. Området har konstant opmærksomhed på alle niveauer og indtænkes i de valgte løsninger. Betragtninger omkring miljøforhold vurderes derfor systematisk ved anlæg og drift af infrastruktur og ejendomme, anskaffelse af nyt materiel, køb af ressourcer og indkøb generelt. Det gælder nu også rådgivning af vores kunder, hvor bæredygtige løsninger og samarbejder italesættes.

Der arbejdes fortsat systematisk med at være en bæredygtig havn i et bæredygtigt erhvervsområde. Port of Aalborg indgik i 2016 et projektsamarbejde under titlen Miljø⁺⁺ med Aalborg Universitet, Aalborg Kommune, ErhvervsNetværk 9220 og en bred vifte af andre partnere. Det overordnede formål med Miljø⁺⁺ er, at Port of Aalborg er inkubator for en række bæredygtige løsninger og forretningsmodeller på miljøområdet i regionen, hvilket skaber arbejdspladser. Dette projekt er ved at blive afsluttet ultimo 2020. Det er besluttet at videreføre tanker, initiativer og samarbejder til Center for Logistik og Samarbejde i en selvstændig enhed, som skal sikre, at havnens kunder, lejere og naboer kan profitere af det visionære arbejde, som Miljø⁺⁺ har udmøntet sig i. Der vil derfor være fokus på synergier mellem virksomhederne i 9220 og de afledte effekter på andre virksomheder i Aalborg og Nordjylland.

Den ny udstykning, Ankeret, er færdigudstykket og der er indgået aftale med to virksomheder. Udstykningen skal være et testområde for virksomheder, som vil etablere sig og danne symbioser med nabovirksomheder for dermed at reducere eget og andres ressourceforbrug, men også inspirere øvrige virksomheder til lignende samarbejder. Der er indgået en aftale med Aalborg Fjernkøling A/S om at etablere fjernkøling i området. Det vil være en af de første erhvervudstyknings, der kan tilbyde den ydelse.

Ledelsesberetning

I 2019 har ovenstående fokusområder og initiativer generelt i kommunen og i postnr. 9220 i særdeleshed resulteret i, at Aalborg Kommune har besluttet at definere sig som Danmarks grønne testområde. Det medførte, at der i 2020 er etableret en forening, Green Hub Denmark, som skal varetage Aalborgs og Norddanmarks fokus på bæredygtighed og digitalisering som løftestang for erhvervsudvikling og tiltrækning af virksomheder i forbindelse med vækst og arbejdspladser. Lene Espersen er valgt som bestyrelsesformand og Port of Aalborg administrerende direktør samt teknik- og bæredygtighedschef er indsat i bestyrelsen.

Medarbejderforhold

Vedvarende leder- og medarbejderskab

Uden kvalificerede medarbejdere med de rette kompetencer er der risiko for, at Port of Aalborg ikke kan udfylde sin rolle som en aktiv og betydningsfuld deltager i det globaliserede samfundsliv og i det regionale erhvervsliv. Adgang til og fastholdelse af personale med kritisk viden, erfaring og indflydelse er derfor afgørende, hvilket sikres gennem HR-strategien med titlen Vedvarende leder- og medarbejderskab. Strategien implementeres gennem aktiv policy management, oplyst kortlægning, anvendelse af partnerskabsmodeller samt inspirerende ledelse, hvor der arbejdes på at forbedre samarbejde, arbejdsmiljø, medarbejderudvikling og medarbejderforhold generelt. Det er planen, at koncernen i 2021 genoptager arbejdet med at implementere et governance system, som kan dokumentere HR-strategiens effekter. Dette arbejde har været sat i bero i 2020 grundet COVID-19, hvor der har været fokus på krisestyring samt sikring af den fysiske sundhed og psykiske trivsel.

Det forventes, at den nuværende implementering af medarbejderudviklingsstrategien vil afstedkomme yderligere medarbejder- og organisationsudvikling til glæde og gavn for medarbejdere, koncern, samarbejdspartnere og samfund, ligesom Port of Aalborg forventer at kunne tiltrække, fastholde og udvikle essentielle nøglemedarbejdere.

Efteruddannelse og videreuddannelse

Uden opbygning og bevarelse af viden og kompetencer er der risiko for, at koncernen ikke kan overleve og udvikle sig i et globalt og konkurrenceudsat marked. Port of Aalborg-koncernen er en kompleks virksomhed, og kravene til kompetencer er store i forhold til både drift og udvikling. Koncernens medarbejdere deltager løbende i opkvalificerings- og uddannelsesaktiviteter og inddrages i det daglige i partnerskaber- og læringsfællesskaber med professionelle og samfundsrelevante interessenter. Gennem kompetence- og uddannelsespolitikken og aktiv inddragelse sikres det, at medarbejderne har de rette kvalifikationer og kompetencer til at bestride og udvikle sig i deres respektive stillinger. Opkvalificering og videre- og efteruddannelse sker løbende for at sikre medarbejdernes udvikling. Port of Aalborg forventer gennem sin efteruddannelses- og videreuddannelsespolitik samt sin aktive inddragelse at kunne vedligeholde og opbygge nødvendig viden, som forudsættes i den regionale og globale konkurrence.

Ledelsesberetning

Inddragelse, medansvar og virksomhedsledelse

For at virksomhedsstrategien kan lykkes, kræver det, at medarbejderne udviser engagement og personligt bidrager til Port of Aalborgs resultater og ledelse. Manglende engagement er en risiko for eksekveringsmulighederne, da medarbejderne er en essentiel ressource. Derfor er ledere hos Port of Aalborg forpligtede til at inddrage medarbejderne. Medarbejderne inddrages organisatorisk gennem Samarbejdsudvalget og Arbejdsmiljøudvalget i de interne udviklingsmål, 1-1-samtaler, planer og strategier. Endvidere inddrages medarbejderne direkte i den overordnede virksomhedsledelse gennem medarbejderrepræsentation i bestyrelserne på koncern- og selskabsniveau.

Port of Aalborgs daglige ledelse er forpligtet til at agere med en stærk social og etisk profil med udgangspunkt i ledelsesprincipperne. Koncernen forventer, at de strukturelle rammer samt fremme af individuelle behov og karriereønsker kan tiltrække og udvikle engagerede medarbejdere, som med deres person bidrager til virkeliggørelsen af koncernens målopfyldelse og udvikling.

Arbejds miljø, arbejdsskader og trivsel

Port of Aalborg er en farlig arbejdsplads, og alvorlige arbejdsskader er en stor risiko for virksomhedens drift og selvforståelse samt medarbejdernes helbred og liv. Koncernen vil være blandt eliten inden for sundhed og sikkerhed på arbejdspladsen, hvilket skal opnås gennem arbejdsmiljøpolitikken ("Vision Zero. Safety First"). Arbejds miljøpolitikken kan beskrives ganske kort:

- Vi overholder altid gældende lovgivning og gældende sikkerhedsinstrukser
- Vi kortlægger alle relevante sikkerhedsrisici og bruger den bedste tilgængelige teknik til at eliminere eller minimere risici
- Vi minimerer konkret antallet af arbejdsulykker, arbejdsskader og sygefraværsdage
- Vi skaber i fællesskab en god sikkerhedskultur, hvor viden og erfaringer er grobund for læring, så det er trygt og godt at gå på arbejde for alle medarbejdere
- Vi sikrer, at arbejdsmiljøorganisationen understøttes med passende økonomiske, tekniske og ledelsesmæssige ressourcer, og at aktørerne råder over nødvendig professionel kapital

Der er dynamisk samspil mellem koncernens arbejdsmiljøpolitik, adfærdsprincipperne og ledelsesværdierne, så de bedste rammer for sikkerhed, sundhed og trivsel kan skabes og opretholdes. Der evalueres løbende på kommunikationen, trivslen og samarbejdet i koncernen, hvilket sker med udgangspunkt i personalepolitikkerne.

Koncernen har Arbejdstilsynets grønne smiley, og medarbejdernes fraværsprocent har i en årrække ligget stabilt under 3%. Der har i 2020 ikke været væsentlige arbejdsulykker på havnen, og koncernen forventer, at den opsøgende og forebyggende arbejdsmiljøindsats fortsat vil skabe rammerne for, at ulykker og skader forhindres.

Ledelsesberetning

Menneskerettigheder

Respekten for menneskerettighederne udgør den tredje af fem ligestillede søjler i Port of Aalborgs policy-struktur og er derfor et bærende element for hele ledelsessystemet. Det samlede governance system bygger tillige på grundfilosofien om bæredygtig udvikling og FN's verdensmål, som Port of Aalborg har tilsluttet sig. Menneskerettighederne er ophøjet over alle hensyn, og respekten for menneskerettighederne er en basal forudsætning for, at koncernen kan bevare sin rolle som samarbejdspartner, arbejdsgiver og myndighed. Uden disse forudsætninger vil Port of Aalborg ikke være levedygtig.

Alt, som koncernen foretager sig, sker inden for rammerne af beslutningsprincipperne og de vedtagne politikker, der skal respektere menneskets værd, demokratiet og retsstaten. Relevante politikker findes i Port of Aalborgs Policy Book 2021.

Gennem aktiv policy management og etisk ledelse har koncernen i 2020 bevaret sit image som en troværdig, etisk og attraktiv samarbejdspartner og arbejdsplads, der aktivt tager ansvar for samfundets udvikling og arbejder aktivt for menneskerettighederne. Port of Aalborg vil i fremtiden fortsat kæmpe for, at menneskerettigheder tages alvorligt.

Medarbejderes menneske- og arbejdstagerrettigheder

Port of Aalborg overholder naturligvis medarbejdernes menneske- og arbejdstagerrettigheder. Uden et godt image er der risiko for, at virksomheden ikke kan tiltrække og fastholde kvalificeret personale, ligesom kunder og leverandører vil fravælge virksomheden. Virksomheden ønsker, at virksomhedens medarbejdere afspejler samfundet og betragter en integration med samfundet som afgørende for forretningsstrategien. Respekten for menneskerettighederne har høj prioritet hos koncernen og er derfor skrevet ind i personalepolitikkerne, ligesom området er en selvstændig søjle i Policy Book. De grundlæggende menneskerettigheder (EMRK), de grundlæggende ILO-konventioner, de grundlæggende principper om forbud mod diskrimination, reglerne for sikkert og sundt arbejdsmiljø, organisationsfrihed, retten til privat- og familieliv, religionsfrihed osv. skal til enhver tid respekteres og er indarbejdet i Port of Aalborgs politikker. Diskrimination og forskelsbehandling har typisk været en risikofaktor på arbejdsmarkedet i den vestlige verden, hvilket virksomheden aktivt bekæmper gennem sine politikker, herunder rekrutterings- og integrationspolitikken. Der henvises til Port of Aalborgs Policy Book 2021.

Der har i 2020 ikke været personalesager, som skyldes diskrimination. I 2020 og fremover har Port of Aalborg fokus på beskyttelse af persondata, privatlivets fred, lige muligheder, arbejdsmiljø og balance mellem arbejdsliv og familieliv.

Ledelsesberetning

Antikorruption og -bestikkelse

Ærlighed og legitimitet er en grundforudsætning for, at koncernen kan indgå erhvervssamarbejder, skabe sunde relationer til interessenter og fungere som myndighed i en retsstat. Uden denne grundforudsætning er der risiko for, at koncernens forretningsmæssige drift kompromitteres, ligesom kunder og leverandører ville fravælge koncernen. Port of Aalborg er en ærlig og etisk samarbejdspartner, der afstår fra enhver form for korruption og bestikkelse. Adfærdskodekset for medarbejderne foreskriver ordentlighed i handel ogandel, samvittighedsfuldhed og loyalitet.

Ingen medarbejder må modtage gaver, som overstiger, hvad der er sædvanligt for mindre, beskedne lejlighedsgaver. Ingen medarbejder må behandle en sag, hvori personen selv eller personens nærtstående har en personlig interesse. Personlige interessekonflikter, nepotisme og lignende tillades ikke. En risikofaktor for økonomisk kriminalitet i almindelighed er lukkede systemer og manglende funktionsadskillelse i kombination med større transaktioner. Koncernens regler suppleres derfor med åbne rekvistions- og fakturasystemer samt økonomisk funktionsadskillelse, hvor det er muligt. Dokumentation i forbindelse med større transaktioner skal desuden tilgå mindst to personer.

I ejerstrategien fra Aalborg Kommune er tillige bestemt, at Port of Aalborg skal ledes i overensstemmelse med nøgleprincipperne ”åbenhed, gennemsigtighed og ansvarlighed”. Offentlighedsprincippet er vedtaget i koncernens offentlighedspolitik.

Gennem transparens og klare politikker, klageadgang i tilknytning til ledelsessystemet og en uafhængig whistleblowerordning har Port of Aalborg i 2020 bevaret sit image som en troværdig, etisk og attraktiv samarbejdspartner og arbejdsplads, der aktivt bekæmper korruption og bestikkelse. Koncernen har aldrig været involveret i sager om korruption, bestikkelse, nepotisme eller lignende og vil fremover fortsætte med at sikre en åben og gennemsigtig profil.

Mangfoldighed – lige muligheder

Legitimitet, integritet og etik er grundsøjlerne for god ledelse. Manglende mangfoldighed og forskelsbehandling er i denne henseende en risiko, som skal imødegås. Virksomhedens rekrutterings- og integrationspolitik bekæmper diskrimination og forudsætter en mangfoldig medarbejderskare, som reflekterer det omgivende samfund. Mangfoldighed i relation til organisationen sikres bedst i forbindelse med rekruttering og sikringen af integration, og derfor udgør vores rekrutterings- og integrationspolitik som ledelsesredskab vores fremmeste politik inden for mangfoldighed. Dette ledelsesredskab er forankret i ledelsessystemet og vedtaget af topledelsen, jf. virksomhedens policy-processer, som er beskrevet i Policy Book 2021. Mangfoldighed skal vægtes og sikres ved rekruttering, da forskellighed og mangfoldighed skaber de bedste muligheder for, at virksomheden kan nå sine mål. Direktionen og bestyrelsen har fokus på at sikre ledelsesmæssig og kompetencemæssig forskellighed i sammensætningen af virksomhedens ledelse. Bestyrelsen skal så vidt muligt have repræsentanter fra både erhvervslivet, uddannelsesinstitutioner, medarbejdere og politikere. Virksomhedens organisatoriske ledelse skal så vidt muligt have kompetencemæssig og uddannelsesmæssig forskellighed, hvilket virksomheden vil arbejde på at sikre i højere grad i 2021.

Ledelsesberetning

Forskelsbehandling må ikke finde sted af medarbejdere eller ansøgere på grund af køn, hudfarve, etnicitet, nationalitet, seksualitet, religiøs eller politisk overbevisning, alder, handicap eller lignende. Derimod skal koncernen aktivt gøre, hvad der står i dens magt for at sikre lige muligheder for alle.

Koncernens seniorpolitik sikrer, at ældre medarbejdere tilgodeses relevante skånehensyn fem år før pensionsalderen, eller hvis der måtte opstå et behov, så der skabes en god og personligt tilpasset overgang til pensionstilværelsen. Der er sikret velfærdsordninger, som fastholder sygemeldte eller sårbare medarbejdere, og koncernen gør aktivt brug af § 56-aftaler og de sociale kapitler, herunder fx fleksjobs. Desuden tilbyder koncernen deltidsjobs, herunder til bl.a. folkepensionister eller ansatte, som ønsker det af familiære årsager. Politikkerne genfindes i Policy Book 2021.

Port of Aalborg har gode samarbejdsrelationer til handelsskolerne, erhvervsskolerne, jobcentrene, professionsskolerne og universiteterne og tilbyder elevpladser, praktikpladser og studiejobs. Også herigenem arbejder Port of Aalborg aktivt for integration og lige muligheder i samfundet.

Ved årsskiftet 2020/2021 er der ansat i alt 100 medarbejdere i koncernen. I løbet af 2020 havde koncernen tre medarbejdere i fleksjob efter de sociale kapitler, en medarbejder i virksomhedspraktik efter de sociale kapitler, to medarbejdere med en § 56-aftale efter sygedagpengeloven, en elev under erhvervsuddannelse, syv studentermedhjælpere, fire praktikanter eller specialestuderende, ni deltidsansatte og fem seniorer over 65. Det er koncernens målsætning, at der fortsat skal være ansat personale efter de sociale kapitler svarende til mindst 3-5% af medarbejdersammensætningen; erhvervsskoleelever, praktikanter og studentermedhjælpere skal svare til mindst 5-10% af medarbejdersammensætningen, og seniorer over 65 skal fortsat udgøre omkring 5%. Koncernen består i dag af 25% kvinder, hvilket skal bringes tættere på 40% over de kommende år. Der henvises til virksomhedens ligestillingsspolitik. Koncernen ser aldrig på hudfarve, nationalitet eller etnicitet, hvorfor virksomheden ikke har fastsat måltal inden for disse områder, men virksomheden ønsker at fremstå international. Virksomheden har derfor besluttet, at koncernsproget over de kommende år skal være både dansk og engelsk.

Koncernen vil fastholde sit arbejde for at sikre lige muligheder i samfundet og forventer, at indsatsen vil have en afsmittende effekt på koncernens employerbrand.

Kønsmæssig sammensætning – lige muligheder

For at koncernen kan indgå vigtige alliancer og opnå legitimitet og tillid fra omverdenen, skal koncernen afspejle fællesskabet og være agil i denne kontekst. Dette kræver en fornuftig balance i den kønsmæssige sammensætning af medarbejdere og ledelse, da balance og sikring af forskellighed og mangfoldighed skaber optimale muligheder og resultater. Hvis ikke koncernen sikres optimale muligheder og resultater, er der risiko for tab af konkurrencekraft, forringelse af virksomhedens brand og manglende mulighed for eksekvering i overensstemmelse med den fastsatte strategi og de fastlagte mål.

Ledelsesberetning

Det er koncernens overordnede ligestillingspolitik, at der så vidt muligt skal være ligelig kønsfordeling blandt medarbejderne generelt. Ved ligelig kønsfordeling menes en vægtning på 40-60 jf. den fagstatistiske kønsfordeling. Denne målsætning gælder for alle virksomhedens organisatoriske lag: medarbejdere, øvrig ledelse, daglig ledelse og øverste ledelse. Rekruttering i koncernen skal aktivt tilgodese saglighed, ligestilling og mangfoldig, og der lægges altid vægt på kandidaternes kompetencer og virksomhedens behov ved ansættelse.

Generelt består koncernens ansatte overvejende af mænd, idet 75% af koncernens ansatte pr. årsskiftet 2020/21 er mænd (75/100) og 25% kvinder (25/100), hvilket afspejler den fagstatistiske kønsfordeling inden for branchen.

I Port of Aalborg Logistics A/S er 76% af de ansatte pr. årsskiftet mænd (54/71), og 24% er kvinder (17/71), hvilket afspejler den fagstatistiske kønsfordeling inden for branchen.

I Aalborg Stevedore Company A/S er 100% af de ansatte pr. årsskiftet mænd (14/14), og der er således ingen kvinder (0/14), hvilket afspejler den fagstatistiske kønsfordeling inden for branchen.

I Center for Logistik og Samarbejde ApS er 47% af de ansatte pr. årsskiftet mænd (7/15), og 53% er kvinder (8/15), hvilket er en ligelig fordeling af mænd og kvinder.

Koncernens topledelse tegnes af direktionen i Port of Aalborg Logistics A/S, som udgøres af en administrerende direktør, der er mand. Direktøren for Port of Aalborg Logistics A/S er tillige ansat som administrerende direktør i Port of Aalborg Real Estate A/S og moderselskabet Port of Aalborg A/S. Der er intet personale i disse selskaber.

Direktionen i Aalborg Stevedore Company A/S består af en administrerende direktør (afdelingschef i chefgruppen), som er mand.

Direktionen i Center for Logistik og Samarbejde ApS består af to direktører, som begge er mænd.

Direktionen i Port of Aalborg Tank Storage ApS består af en direktør (afdelingschef i chefgruppen), som er mand. Der er intet personale i selskabet.

Direktionen i Port of Aalborg Rail A/S (Nordjysk Kombi Terminal A/S) består af en direktør (afdelingschef i chefgruppen), som er kvinde. Der er intet personale i selskabet.

Direktionen i Aalborg Toldoplæg A/S (60% ejet af Port of Aalborg A/S) består af en direktør, som er mand.

Ledelsesberetning

Koncerndirektionen i Port of Aalborg Logistics A/S understøttes af en chefgruppe (afdelingschefer), som sammenlagt består af 29 % kvinder (2/7) og 71 % mænd (5/7), hvilket ikke anses som en ligelig fordeling i lovens forstand. Chefgruppen kan betegnes som øvrig ledelse i årsregnskabslovens forstand. På niveauet under chefgruppen er der ansat fem funktionschefer, hvor af 40% er kvinder (2/5), og 60% er mænd (3/5), hvilket er en ligelig fordeling i årsregnskabslovens forstand. Funktionscheferne betegnes også som øvrig ledelse i årsregnskabslovens forstand. Det er ikke lykkedes at komme i mål med målsætningen om ligelig kønsfordeling for den øvrige ledelse, hvilket ikke er tilfredsstillende. Forklaringen på dette kan være, at personsammensætningen i den øvrige ledelse dels afspejler virksomhedens generelle medarbejdersammensætning, hvor de fleste af koncernens stillinger er placeret inden for fag, der typisk er kendetegnet ved overrepræsentation af mænd, og dels at de mest kvalificerede ansøgere ifm. nyrekruttering i chefgruppen i 2020 ikke har kunnet rette op på den ulige kønsfordeling. Koncernen har overvejet, om initiativer, som kan skabe bedre balance mellem arbejdsliv og familieliv, kan imødegå ubalancen. På denne baggrund har koncernen valgt at revidere sin barselspolitik i forhold til andelen af betalt forældreorlov, som senest blev justeret i 2019 uden tilstrækkelig effekt. Det er koncernens mål, at der inden udgangen af 2021 skal være en ledelsesrepræsentation af det underrepræsenterede køn i chefgruppen på mindst 40%. Det er dog erfaringen, at chefstillingerne i koncernen er besatte i lang tid, og da der også er hensyn til intern rekruttering og karriereudvikling for eksisterende personale og talenter, jf. rekrutteringspolitikken, er der flere specifikke hensyn, som skal balanceres ved nyansættelse eller udnævnelse.

Moderselskabets øverste ledelse er bestyrelsen, som består af syv generalforsamlingsvalgte medlemmer, hvoraf 14 % er kvinder (1/7), og 86 % er mænd (6/7). Det er ikke lykkedes at komme i mål med målsætningen om ligelig kønsfordeling i den øverste ledelse, hvilket ikke er tilfredsstillende, og det er i uoverensstemmelse med corporate governance-principperne. Det skal ses i sammenhæng med, at udvælgelsen af medlemmer hovedsageligt er politisk betinget og indgår i konstitueringen af byrådet i Aalborg Kommune. Fordelingen indgår dermed i en større forhandling, som er udslag af et demokratisk valg, der af gode grunde ikke kan planlægges. Det er koncernens mål, at der inden udgangen af 2022 skal være en ledelsesrepræsentation af det underrepræsenterede køn blandt de generalforsamlingsvalgte bestyrelsesmedlemmer i moderselskabet på mindst 42%. Bestyrelsen varetager ingen funktioner ud over bestyrelseshvervet.

Samtlige medarbejderrepræsentanter (4/4) er mænd, og der er således ingen kvindelige medarbejderrepræsentanter. Medarbejderrepræsentanterne er demokratisk valgt i 2020 i henhold til Bekendtgørelse om medarbejderrepræsentation.

Ledelsesberetning

Good Governance – principper for virksomhedsledelsen

Port of Aalborg ledes efter principper om ansvarlighed, transparens, dokumenterbarhed og bæredygtighed.

I 2021 er det planen, at der opbygges en tættere integration mellem koncernens ledelsessystem og policy management, som kan sikre dokumentation for taktisk implementering af de overordnede strategier. Desuden er der planlagt en udbygning af koncernens økonomiske politikker, som skal kvalitetssikre og underbygge kapitalberedskabet. I 2020 udkom koncernens Policy Book, som nu foreligger i en opdateret 2021-version, hvori koncernens samlede politikker samt principper og procedurer bag disse politikker er beskrevet. Politikkerne indeholder koncernens principper for Good Governance. Koncernens strategier, politikker og procedurer samt certificerede ledelsessystem imødekommer corporate governance-principperne i Anbefalinger for God Selskabsledelse fra Komitéen for God Selskabsledelse.

Bestyrelsesmedlemmernes økonomiske interesser

Ledeshverv, som den daglige og øverste ledelse beklæder i andre erhvervsdrivende virksomheder

Nedenstående tabel viser, hvilke yderligere bestyrelsesposter bestyrelsesmedlemmerne i koncernen besidder. Koncerninterne datterselskaber er også medtaget.

Thomas Kastrup-Larsen (Formand)

- PORT OF AALBORG A/S
- FONDEN DEN HEDEGAARDSKE STIFTELSE
- FÆLLESLEGATET AF 1979 FOR DØGNINSTITUTIONER FOR BØRN ANBRAGT AF AALBORG KOMMUNE
- EJENDOMSMÆGLERENS FOND
- EJENDOMS- OG FINANSIERINGSFONDEN FOR NORDJYLLANDS VIDENPARK
- KL
- FONDEN DET OBELSKE JUBILÆUMSKOLLEGIUM
- LAGERLØFPARKEN A/S
- KOMPLEMENTARSELSKABET AREALUDVIKLINGSSKAB STIGSBORG 1 APS
- AALBORG LUFTHAVN A.M.B.A
- FÆLLESLEGATET AF 1976 FOR VÆRDIGT TRÆNGENDE I AALBORG KOMMUNE

Ledelsesberetning

- STIGSBORG P/S
- AALBORG KLOSTER
- NOVI A/S
- FOND DIREKTØR PEDER P. HEDEGAARD OG HUSTRU FRIDA HEDEGAARDS LEGAT FOR KØBMÆND, KØBMANDSENKER OG ALDERSNYDERE
- ERHVERVSHUS NORDJYLLAND S/I
- TAWIDO APS
- COMMERCIALIZATION AND LICENSING A/S
- NOBELPARKEN A/S
- COLDINGGAARD, AALBORG I/S
- BOREAN INNOVATION A/S
- FREDERIKSPARKEN A/S
- NORTH FUNDING APS

Lars Krull (Næstformand)

- PORT OF AALBORG A/S
- LARS KRULL HOLDING A/S
- WIND ESTATE A/S
- AALBORG LUFTHAVN A.M.B.A
- LARS KRULL A/S
- LAURA KRULL APS

Ledelsesberetning

- ANDREAS KRULL APS
- KRULL INVEST APS
- SAPHE A/S
- EJERFORENINGEN 21-5 DK36 P/S
- S/I ELLA MARIEHJEMMET

Per Clausen

- PORT OF AALBORG A/S
- AALBORG SERVICE A/S
- AALBORG VAND A/S
- AALBORG VAND ENTREPRISE A/S
- AALBORG KLOAK A/S
- AALBORG VAND HOLDING A/S
- KL
- EJENDOMSSELSKABET AF 1. JUNI 1991 AALBORG APS
- AKADEMIKERPENSION - AKADEMIKERNES PENSIONS KASSE
- AALBORG ENERGI HOLDING A/S
- AALBORG VARME A/S
- NORDJYLLANDSVÆRKET A/S
- GREEN HUB DENMARK A/S
- AALBORG ENERGICENTER A/S

Ledelsesberetning

- AALBORG FJERNKØLING A/S
- AALBORG BYGAS A/S
- AALBORG DECENTRALE VÆRKER A/S

Vibeke Merete Gamst

- PORT OF AALBORG A/S
- CHRISTIAN DEN FJERDES LAUGS FOND
- AALBORG KONGRES OG KULTUR CENTER
- BRØNDERSLEV GYMNASIUM OG HF S/I

Jan Nymark Thaysen

- PORT OF AALBORG A/S
- LANDMAND JAN NYMARK THAYSEN
- STIGSBORG P/S
- KOMPLEMENTARSELSKABET AREALUDVIKLINGSSKAB STIGSBORG 1 APS

Kristoffer Hjort Storm

- PORT OF AALBORG A/S
- K-STORM HOLDING APS
- CITIFY DK APS

Ledelsesberetning

Jens Toft-Nielsen

- PORT OF AALBORG A/S
- TOFT-NIELSEN A/S
- ELVERHØJ HOLDING APS
- DEN SELVEJENDE INSTITUTION NORDKRAFT BIG BAND
- LANDINSPEKTØRFIRMAET TOFT-NIELSEN

Jesper Schou Madsen

- PORT OF AALBORG A/S
- PORT OF AALBORG TANK STORAGE APS

Michael Rosenkilde Lind

- PORT OF AALBORG A/S

Søren Schiødt Nielsen

- PORT OF AALBORG A/S

Allan Næs Gjerding

- PORT OF AALBORG A/S
- CENTER FOR LOGISTIK OG SAMARBEJDE APS

Ledelsesberetning

Claus Kim Holstein

- PORT OF AALBORG A/S
- PORT OF AALBORG LOGISTICS A/S
- PORT OF AALBORG REAL ESTATE A/S
- PORT OF AALBORG TANK STORAGE APS
- AALBORG STEVEDORE COMPANY A/S
- AALBORG TOLDOPLAG A/S
- NORDJYSK KOMBI TERMINAL A/S
- DANSKE HAVNE
- AALBORG ISHOCKEY A/S
- SPRINGEREN
- AMU NORDJYLLAND
- STEINRUP A/S
- HL INVEST AALBORG APS
- PHILLIP JESSON APS
- AALBORG UNIVERSITET
- IM. STIHOLT A/S
- INFOCENTER AALBORG
- DESTINATION NORD & PARTNERS A/S
- VISITAALBORG PROPERTIES A/S
- NSH SÆBY A/S
- FONDEN GREEN-HUB DENMARK

Ledelsesberetning

Årets resultat sammenholdt med senest offentliggjorte forventning

Resultatet er kr. 5 mio. bedre end forventet, hvilket primært skyldes, at forretningsudvikling og salgsmæssige aktiviteter ikke er blevet udløst i henhold til forventningerne som følge af COVID-19-pandemien.

Betydningsfulde hændelser, som er indtrådt efter regnskabsafslutning

Der er efter regnskabsårets afslutning ikke indtruffet yderligere begivenheder, som kan påvirke Port of Aalborg-koncernens finansielle stilling væsentligt.

Anvendt regnskabspraksis

Årsrapporten for Port of Aalborg A/S for 2020 er aflagt i overensstemmelse med årsregnskabslovens bestemmelser for virksomheder i regnskabsklasse D.

Den anvendte regnskabspraksis er ens for såvel moderselskabsregnskabet som koncernregnskabet.

Den anvendte regnskabspraksis er uændret i forhold til sidste år.

Generelt om indregning og måling

I resultatopgørelsen indregnes indtægter i takt med, at de indtjenes. Herudover indregnes værdireguleringer af finansielle aktiver og forpligtelser. I resultatopgørelsen indregnes ligeledes alle omkostninger, herunder afskrivninger og nedskrivninger.

Aktiver indregnes i balancen, når det er sandsynligt, at fremtidige økonomiske fordele vil tilflyde koncernen og moderselskabet og aktivets værdi kan måles pålideligt.

Forpligtelser indregnes i balancen, når det er sandsynligt, at fremtidige økonomiske fordele vil fragå koncernen og moderselskabet, og forpligtelsens værdi kan måles pålideligt.

Ved første indregning måles aktiver og forpligtelser til kostpris. Efterfølgende måles aktiver og forpligtelser som beskrevet for hver enkelt regnskabspost nedenfor.

Ved indregning og måling tages hensyn til forudsigelige tab og risici, der fremkommer, inden årsrapporten aflægges, og som be- eller afkræfter forhold, der eksisterede på balancedagen.

Koncernregnskabet

Koncernregnskabet omfatter modervirksomheden Port of Aalborg A/S og dattervirksomheder, hvori Port of Aalborg A/S direkte eller indirekte besidder mere end 50% af stemmerettighederne eller på anden måde har bestemmende indflydelse. Virksomheder, hvori koncernen besidder mellem 20% og 50% af stemmerettighederne og udøver betydelig, men ikke bestemmende indflydelse, betragtes som associerede virksomheder, jf. koncernoversigten.

Koncernregnskabet er udarbejdet som et sammendrag af moderselskabets og dattervirksomheders årsregnskaber ved sammenlægning af ensartede regnskabsposter. Ved konsolideringen foretages eliminering af koncerninterne indtægter og omkostninger, aktiebesidelser, interne mellemværender og udbytter samt realiserede og urealiserede fortjenester og tab ved transaktioner mellem konsoliderede virksomheder.

Kapitalandele i dattervirksomheder udlignes med den forholdsmæssige andel af dattervirksomheders dagsværdi af nettoaktiver og forpligtelser på anskaffelsestidspunktet.

Nyerhvervede eller nystiftede virksomheder indregnes i koncernregnskabet fra det tidspunkt, hvor der opnås kontrol. Solgte eller afviklede virksomheder, indregnes i den konsoliderede resultatopgørelse frem til afståelsestidspunktet. Sammenligningstal korrigeres ikke for nyerhvervede, solgte eller afviklede virksomheder.

Anvendt regnskabspraksis

Fortjeneste eller tab ved afhændelse af kapitalandele

Fortjeneste eller tab ved afhændelse af kapitalandele eller afvikling af datterselskaber opgøres som forskellen mellem salgssummen eller afviklingssummen og den regnskabsmæssige værdi af nettoaktiverne på henholdsvis afhændelses- og afviklingstidspunktet, inklusive ikke afskrevet goodwill samt forventede omkostninger til salg eller afvikling.

Minoritetsinteresser

I koncernregnskabet indregnes dattervirksomhedernes regskabsposter 100%. Minoritetsinteressernes forholdsmæssige andel af dattervirksomheders resultat og egenkapital præsenteres særskilt i henholdsvis resultatdisponeringen og en særskilt hovedpost under egenkapitalen.

Resultatopgørelsen

Segmentoplysninger

Nettoomsætningen er fordelt på forretningssegmenter, som følger koncernens risici og interne økonomistyring.

Aktiver i segmentet omfatter de aktiver, som anvendes direkte i segmentets omsætningskabende aktivitet.

Segmentforpligtelser omfatter forpligtelser, der er afledt af segmentets drift, herunder leverandører af varer og tjenesteydelser og anden gæld.

Nettoomsætning

Nettoomsætningen består af havnerelaterede tjenesteydelser og lejeindtægter ved udleje af arealer og bygninger. Nettoomsætning vedrørende lejeindtægter indregnes over lejeperioden. Nettoomsætning ved salg af tjenesteydelser indregnes i resultatopgørelsen, når levering og risikoovergang til køber har fundet sted. Nettoomsætningen vedrørende tjenesteydelser indregnes efter faktureringsprincippet. Nettoomsætning indregnes eksklusivt moms, afgifter og rabatter i forbindelse med salget og måles til salgsværdien af det fastsatte vederlag.

Produktionsomkostninger

Produktionsomkostninger omfatter omkostninger, der afholdes for at opnå regnskabsårets nettoomsætning. I produktionsomkostninger indgår direkte og indirekte omkostninger, der er afholdt for at opnå årets omsætning, herunder løn og gager samt af- og nedskrivninger på immaterielle og materielle anlægsaktiver, der indgår i produktionsprocessen.

Distributionsomkostninger

Distributionsomkostninger omfatter omkostninger ved salg og distribution af virksomhedens produkter og ydelser, herunder løn og gager til salgs- og distributionspersonale, reklameomkostninger, rejse- og repræsentationsomkostninger mv., samt af- og nedskrivninger på immaterielle og materielle anlægsaktiver, der er knyttet til distributionsprocessen.

Anvendt regnskabspraksis

Administrationsomkostninger

Administrationsomkostninger omfatter omkostninger ved virksomhedens administrative funktioner, herunder løn og gager til medarbejdere i administration og ledelse, kontorholdsomkostninger, nedskrivninger af tilgodehavender samt af- og nedskrivninger af immaterielle og materielle anlægsaktiver, der benyttes i administrationen af virksomheden.

Andre driftsindtægter

Andre driftsindtægter omfatter indtægter af sekundær karakter set i forhold til virksomhedens hovedaktivitet, og indeholder bl.a. gevinst ved salg af materielle anlægsaktiver mv.

Andre driftsomkostninger

Andre driftsomkostninger omfatter omkostninger af sekundær karakter set i forhold til virksomhedens hovedaktivitet, og indeholder bl.a. tab ved salg af materielle anlægsaktiver mv.

Finansielle indtægter og omkostninger

Finansielle indtægter består af renteindtægter, herunder renteindtægter fra tilgodehavende hos tilknyttede virksomheder, nettokursgevinster vedrørende værdipapirer, gæld og transaktioner i fremmed valuta samt godtgørelser under acontoskatteordningen mv.

Finansielle omkostninger består af renteomkostninger, herunder renteomkostninger fra gæld hos tilknyttede virksomheder, nettokurstab vedrørende værdipapirer, gæld og transaktioner i fremmed valuta samt tillæg under acontoskatteordningen mv.

Indtægter af kapitalandele i tilknyttede virksomheder

I modervirksomhedens resultatopgørelse indregnes den forholdsmæssige andel af de enkelte dattervirksomheders resultat efter fuld eliminering af intern avance/tab.

Skat af årets resultat

Årets skat, som består af årets aktuelle selskabsskat og ændring i udskudt skat, indregnes i resultatopgørelsen med den del, der kan henføres til årets resultat, og direkte i egenkapitalen med den del, der kan henføres til posteringer direkte i egenkapitalen.

Alle dattervirksomheder er sambeskattede. Moderselskabet er skattefritaget. Den aktuelle danske selskabsskat fordeles mellem de sambeskattede virksomheder i forhold til disses skattepligtige indkomster (fuld fordeling med refusion vedrørende skattemæssige underskud).

Balancen

Materielle anlægsaktiver

Grunde og bygninger, produktionsanlæg og maskiner samt andre anlæg, driftsmateriel og inventar samt indretning af lejede lokaler måles til kostpris med fradrag af akkumulerede af- og nedskrivninger.

Afskrivningsgrundlaget er kostpris med fradrag af forventet restværdi efter afsluttet brugstid. Der afskrives ikke på grunde.

Anvendt regnskabspraksis

Kostpris omfatter anskaffelsesprisen og omkostninger direkte tilknyttet anskaffelsen indtil det tidspunkt, hvor aktivet er klar til brug.

Der foretages lineære afskrivninger baseret på følgende vurdering af aktivernes forventede brugstider og restværdier:

Bolværker	100 år
Øvrige bygninger	50 år
Produktionsanlæg og maskiner	10 - 20 år
Andre anlæg, driftsmateriel og inventar	3 - 10 år
Indretning af lejede lokaler	3 - 5 år

Materielle anlægsaktivert nedskrives til genindvindingsværdi, hvis denne er lavere end den regnskabsmæssige værdi.

Afskrivningsperioden og restværdien fastsættes på anskaffelsestidspunktet og revurderes årligt.

Kapitalandele i tilknyttede virksomheder

Kapitalandele i tilknyttede virksomheder indregnes og måles i modervirksomheden efter den indre værdis metode (equity-metoden). Dette indebærer, at kapitalandele måles til den forholdsmæssige andel af virksomhedernes regnskabsmæssige indre værdi med fradrag eller tillæg af urealiserede koncerninterne fortjenester eller tab.

Nettopopskrivning af kapitalandele i tilknyttede virksomheder overføres i forbindelse med resultatdisponeringen til reserve for nettopopskrivning efter den indre værdis metode under egenkapitalen.

Kapitalandele i tilknyttede virksomheder nedskrives til genindvindingsværdi, hvis denne er lavere end den regnskabsmæssige værdi.

Andre værdipapirer og kapitalandele, omsætningsaktiver

Andre værdipapirer og kapitalandele omfatter børsnoterede værdipapirer, der måles til dagsværdi (børskurs) på balancedagen.

Tilgodehavender

Tilgodehavender måles til amortiseret kostpris, der sædvanligvis svarer til nominal værdi, med fradrag af nedskrivninger til imødegåelse af forventede tab.

Igangværende arbejder for fremmed regning

Igangværende arbejder for fremmed regning måles til salgsværdien af det udførte arbejde. Salgsværdien måles på baggrund af færdiggørelsesgraden på balancedagen og de samlede forventede indtægter på det enkelte igangværende arbejde. Færdiggørelsesgraden opgøres som andelen af de afholdte omkostninger i forhold til forventede samlede omkostninger på det enkelte igangværende arbejde.

Anvendt regnskabspraksis

Periodeafgrænsningsposter

Periodeafgrænsningsposter, indregnet under omsætningsaktiver, omfatter afholdte omkostninger vedrørende efterfølgende regnskabsår.

Likvide beholdninger

Likvider omfatter kontante beholdninger og bankindeståender.

Udbytte

Udbytte indregnes som en gældsforpligtelse på tidspunktet for vedtagelse på generalforsamlingen. Det foreslåede udbytte for regnskabsåret vises som en særskilt post i egenkapitalen.

Andre hensatte forpligtelser

Andre hensatte forpligtelser indregnes og måles som det bedste skøn over de omkostninger, der er nødvendige for på balancedagen at afvikle forpligtelserne. Hensatte forpligtelser med forventet forfaldstid ud over et år fra balancedagen måles til tilbagediskonteret værdi.

Selskabsskat og udskudt skat

Aktuelle skatteforpligtelser og tilgodehavende aktuel skat indregnes i balancen som beregnet skat af årets skattepligtige indkomst, reguleret for skat af tidligere års skattepligtige indkomster samt for betalte acontoskatter.

Udskudt skat indregnes af alle midlertidige forskelle mellem regnskabsmæssige og skattemæssige værdier af aktiver og forpligtelser i de skattepligtige virksomheder, hvor den skattemæssige værdi af aktiverne opgøres med udgangspunkt i den planlagte anvendelse af det enkelte aktiv.

Gæld til realkreditinstitutter

Gæld til realkreditinstitutter i form af prioritetsgæld måles på tidspunktet for lånoptagelse til kostpris, der svarer til det modtagne provenu efter fradrag af afholdte transaktionsomkostninger. Efterfølgende måles prioritetsgæld til amortiseret kostpris. Dette betyder, at forskellen mellem provenuet ved lånoptagelsen og den nominelle værdi, der skal tilbagebetales, indregnes i resultatopgørelsen over låneperioden som en finansiel omkostning ved anvendelse af den effektive rentes metode.

Periodeafgrænsningsposter

Periodeafgrænsningsposter, indregnet under kortfristede gældsforpligtelser, omfatter modtagne betalinger vedrørende indtægter i de efterfølgende år.

Omregning af fremmed valuta

Transaktioner i fremmed valuta omregnes ved første indregning til transaktionsdagens kurs. Tilgodehavender, gældsforpligtelser og andre monetære poster i fremmed valuta, som ikke er afregnet på balancedagen, omregnes til balancedagens valutakurs. Valutakursdifferencer, der opstår mellem transaktionsdagens kurs og kursen på henholdsvis betalingsdagen og balancedagen, indregnes i resultatopgørelsen som finansielle poster. Materielle og immaterielle anlægsaktiver, varebeholdninger og andre ikke-monetære aktiver, der er købt i fremmed valuta, omregnes til historiske kurser.

Anvendt regnskabspraksis

Andre finansielle forpligtelser

Andre finansielle forpligtelser måles til amortiseret kostpris, der sædvanligvis svarer til nominel værdi.

Afledte finansielle instrumenter

Afledte finansielle instrumenter indregnes første gang i balancen til kostpris og måles efterfølgende til dagsværdi. Afledte finansielle instrumenter indregnes under henholdsvis andre tilgodehavender og prioritetsgæld.

Ændringer i dagsværdien af afledte finansielle instrumenter, der er klassificeret som og opfylder betingelserne for sikring af fremtidige transaktioner, indregnes direkte på egenkapitalen. Når de sikrede transaktioner realiseres, indregnes de akkumulerede ændringer som en del af kostprisen for de pågældende regnskabsposter.

For afledte finansielle instrumenter, som ikke opfylder betingelserne for behandling som sikringsinstrumenter, indregnes ændringer i dagsværdi løbende i resultatopgørelsen som finansielle poster.

Pengestrømsopgørelse

Pengestrømsopgørelsen viser pengestrømme vedrørende drift, investeringer og finansiering samt likviditeter ved årets begyndelse og slutning.

Likviditetsvirkningen af køb og salg af virksomheder vises separat under pengestrømme fra investeringsaktivitet. I pengestrømsopgørelsen indregnes pengestrømme vedrørende købte virksomheder fra anskaffelsestidspunktet, og pengestrømme vedrørende solgte virksomheder indregnes frem til salgstidspunktet.

Pengestrømme fra driftsaktivitet

Pengestrømme vedrørende driftsaktiviteter præsenteres efter den indirekte metode og opgøres som driftsresultatet reguleret for ikke-kontante driftsposter, ændring i driftskapital og betalt selskabsskat.

Pengestrømme fra investeringsaktivitet

Pengestrømme vedrørende investeringsaktiviteter omfatter betalinger i forbindelse med køb og salg af virksomheder, aktiviteter og finansielle anlægsaktiver samt køb, udvikling, forbedring og salg mv. af immaterielle og materielle anlægsaktiver. Andre reguleringer omfatter ændringer i hensatte forpligtelser.

Pengestrømme fra finansieringsaktivitet

Pengestrømme vedrørende finansieringsaktivitet omfatter ændringer i størrelse eller sammensætning af virksomhedskapital og omkostninger forbundet hermed samt optagelse af lån, afdrag på rentebærende gæld, køb af egne aktier og betaling af udbytte. Andre reguleringer omfatter ændringer i deposita, forudbetalt husleje, skyldig feriepenge samt omkostninger forbundet med lånoptagelse.

Likvider i pengestrøm

Likvider omfatter likvide beholdninger med fradrag af kortfristet bankgæld.

Anvendt regnskabspraksis

Hoved- og nøgletaloversigt

Forklaring af nøgletal.

Bruttomargin	$\frac{\text{Bruttoresultat} \times 100}{\text{Nettoomsætning}}$
Soliditetsgrad	$\frac{\text{Egenkapital ultimo} \times 100}{\text{Samlede aktiver ultimo}}$
Forrentning af egenkapital	$\frac{\text{Ordinært resultat efter skat} \times 100}{\text{Gennemsnitlig egenkapital}}$

Resultatopgørelse 1. januar - 31. december 2020

	Note	Koncern		Moderselskab	
		2020	2019	2020	2019
		t.kr.	t.kr.	t.kr.	t.kr.
Nettoomsætning	1	223.448	215.388	112.961	105.941
Produktionsomkostninger	2	(105.664)	(113.918)	(29.253)	(29.075)
Bruttoresultat		117.784	101.470	83.708	76.866
Distributionsomkostninger	2	(15.149)	(14.588)	0	0
Administrationsomkostninger	2-3	(25.366)	(24.710)	(2.602)	(1.918)
Resultat af ordinær primær drift		77.269	62.172	81.106	74.948
Andre driftsindtægter		6.902	115.176	4.856	114.177
Andre driftsomkostninger		(9.957)	(18.035)	(58.489)	(66.189)
Resultat før finansielle poster		74.214	159.313	27.473	122.936
Indtægter af kapitalandele i tilknyttede virksomheder		0	0	33.060	22.370
Finansielle indtægter	4	119	247	37	193
Finansielle omkostninger	5	(11.150)	(19.839)	(6.824)	(13.671)
Ordinært resultat før skat		63.183	139.721	53.746	131.828
Skat af årets resultat	6	(9.422)	(7.827)	0	0
Årets resultat		53.761	131.894	53.746	131.828
Resultatdisponering	7				

Balance pr. 31. december 2020

	Note	Koncern		Moderselskab	
		2020	2019	2020	2019
		t.kr.	t.kr.	t.kr.	t.kr.
Aktiver					
Grunde og bygninger		1.257.816	1.122.602	471.904	430.891
Produktionsanlæg og maskiner		55.814	72.129	0	0
Andre anlæg, driftsmateriel og inventar		1.745	2.097	0	0
Indretning af lejede lokaler		328	372	0	0
Materielle anlægsaktiver under udførelse		13.785	67.380	2.670	10.017
Materielle anlægsaktiver	8	1.329.488	1.264.580	474.574	440.908
Kapitalandele i tilknyttede virksomheder	9	0	0	495.829	457.671
Finansielle anlægsaktiver		0	0	495.829	457.671
Anlægsaktiver i alt		1.329.488	1.264.580	970.403	898.579
Tilgodehavender fra salg og tjenesteydelser		42.304	25.569	24.517	12.335
Igangværende arbejder for fremmed regning		1.654	696	0	0
Tilgodehavender hos tilknyttede virksomheder		0	0	385	33.520
Andre tilgodehavender		16.918	19.089	8.078	4.781
Selskabsskat		89	384	0	0
Periodeafgrænsningsposter	10	1.977	373	0	0
Tilgodehavender		62.942	46.111	32.980	50.636
Værdipapirer	11	639	0	0	0
Værdipapirer		639	0	0	0
Likvide beholdninger		228.210	412.067	212.101	305.001
Omsætningsaktiver i alt		291.791	458.178	245.081	355.637
Aktiver i alt		1.621.279	1.722.758	1.215.484	1.254.216

Balance pr. 31. december 2020

	Note	Koncern		Moderselskab	
		2020	2019	2020	2019
		t.kr.	t.kr.	t.kr.	t.kr.
Passiver					
Virksomhedskapital		212.436	212.436	212.436	212.436
Reserve for nettoopskrivning efter den indre værdis metode		0	0	209.864	176.706
Reserve for dagsværdi af sikring		(1.196)	0	(991)	0
Overført resultat		537.747	483.611	327.677	306.904
Foreslået udbytte for regnskabsåret		1.100	1.100	1.100	1.100
Minoritetsinteresser		319	304	0	0
Egenkapital		750.406	697.451	750.086	697.146
Hensættelse til udskudt skat	12	53.905	50.654	0	0
Andre hensatte forpligtelser	13	8.510	9.709	8.232	9.166
Hensatte forpligtelser i alt		62.415	60.363	8.232	9.166
Bankgæld		0	21.250	0	21.250
Gæld til realkreditinstitutter		682.917	632.686	378.326	336.997
Anden gæld		4.686	1.690	0	0
Periodeafgrænsningsposter		9.541	12.547	0	0
Deposita		17.149	9.880	636	311
Langfristede gældsforpligtelser	14	714.293	678.053	378.962	358.558

Balance pr. 31. december 2020 (fortsat)

	Note	Koncern		Moderselskab	
		2020 t.kr.	2019 t.kr.	2020 t.kr.	2019 t.kr.
Passiver					
Kortfristet del af langfristede gældsforpligtelser	14	31.457	33.449	12.167	15.283
Banker		1.843	202.113	1.843	156.680
Leverandører af varer og tjenesteydelser		40.527	33.436	20.927	12.972
Gæld til tilknyttede virksomheder		0	0	42.267	4.340
Anden gæld	15	18.044	17.721	1.000	71
Periodeafgrænsningsposter	16	2.294	172	0	0
Kortfristede gældsforpligtelser		94.165	286.891	78.204	189.346
Gældsforpligtelser i alt		808.458	964.944	457.166	547.904
Passiver i alt		1.621.279	1.722.758	1.215.484	1.254.216
Medarbejderforhold	2				
Honorar til generalforsamlingsvalgt revisor	3				
Leje- og leasingforpligtelser	17				
Pantsætninger og sikkerhedsstillelser	18				
Nærtstående parter og ejerforhold	19				

Egenkapitalopgørelse

Koncern

	Virksomheds- kapital	Reserve for dagsværdi af sikring	Overført resul- tat	Foreslået ud- bytte for regn- skabsåret	Minoritets- interesser	I alt
	t.kr.	t.kr.	t.kr.	t.kr.	t.kr.	t.kr.
Egenkapital 1. januar 2020	212.436	0	483.611	1.100	304	697.451
Betalt ordinært udbytte	0	0	0	(1.100)	0	(1.100)
Regulering af sikringsinstrumenter til dagsværdi	0	294	0	0	0	294
Øvrige egenkapitalbevægelser	0	(1.490)	1.490	0	0	0
Årets resultat	0	0	53.746	0	15	53.761
Foreslået udbytte	0	0	(1.100)	1.100	0	0
Egenkapital 31. december 2020	212.436	(1.196)	537.747	1.100	319	750.406

Moderselskab

	Virksomheds- kapital	Reserve for nettoopskriv- ning efter den indre værdis- metode	Reserve for dagsværdi af sikring	Overført resul- tat	Foreslået ud- bytte for regn- skabsåret	I alt
	t.kr.	t.kr.	t.kr.	t.kr.	t.kr.	t.kr.
Egenkapital 1. januar 2020	212.436	176.706	0	306.904	1.100	697.146
Betalt ordinært udbytte	0	0	0	0	(1.100)	(1.100)
Regulering af sikringsinstrumenter til dagsværdi	0	98	196	0	0	294
Øvrige egenkapitalbevægelser	0	0	(1.187)	1.187	0	0
Årets resultat	0	33.060	0	20.686	0	53.746
Foreslået udbytte	0	0	0	(1.100)	1.100	0
Egenkapital 31. december 2020	212.436	209.864	(991)	327.677	1.100	750.086

Selskabskapitalen består af 1 aktie á nominelt t.kr. 212.436. Aktien er ikke tillagt særlige rettigheder.

Pengestrømsopgørelse 1. januar - 31. december 2020

	Note	Koncern		Moderselskab	
		2020 t.kr.	2019 t.kr.	2020 t.kr.	2019 t.kr.
Årets resultat		53.761	131.894	53.746	131.828
Reguleringer	20	50.054	57.185	(12.908)	4.127
Ændring i driftskapital	21	(7.592)	(1.148)	(6.594)	(1.633)
Pengestrømme fra drift før finansielle poster		96.223	187.931	34.244	134.322
Renteindbetalinger og lignende		119	247	37	193
Renteudbetalinger og lignende		(11.150)	(19.839)	(6.824)	(13.671)
Pengestrømme fra ordinær drift		85.192	168.339	27.457	120.844
Regnskabsmæssig avance		(3.411)	(115.176)	(4.650)	(114.177)
Betalt selskabsskat		(5.904)	(3.735)	0	0
Pengestrømme fra driftsaktivitet		75.877	49.428	22.807	6.667
Køb af materielle anlægsaktiver		(109.029)	(153.103)	(47.890)	(26.150)
Køb af finansielle anlægsaktiver m.v.		(600)	0	0	0
Salg af materielle anlægsaktiver		17.892	310.429	5.509	303.471
Salg af finansielle anlægsaktiver m.v.		0	2.832	0	0
Anvendte hensættelser		(1.199)	858	(935)	1.292
Pengestrømme fra investeringsaktivitet		(92.936)	161.016	(43.316)	278.613
Tilbagebetaling af gæld til realkreditinstitutter		(26.944)	(509.887)	(11.115)	(329.351)
Tilbagebetaling af gæld til kreditinstitutter		(26.250)	(5.000)	(26.250)	(5.000)
Optagelse af gæld til realkreditinstitutter		78.365	644.205	52.385	342.500
Optagelse af gæld hos tilknyttede virksomheder		0	0	71.062	(58.861)
Kapitalforhøjelse tilknyttede virksomheder		0	0	(5.000)	0
Modtaget udbytte fra dattervirksomheder		0	0	0	1.500
Betalt udbytte		(1.100)	(2.100)	(1.100)	(1.100)
Ændring i deposita		9.401	1.856	2.464	(2.135)
Pengestrømme fra finansieringsaktivitet		33.472	129.074	82.446	(52.447)

Pengestrømsopgørelse 1. januar - 31. december 2020 (fortsat)

Note	Koncern		Moderselskab	
	2020 t.kr.	2019 t.kr.	2020 t.kr.	2019 t.kr.
Ændring i likvider	16.413	339.518	61.937	232.833
Likvide beholdninger	412.067	13.529	305.001	6.807
Kassekredit	(202.113)	(143.093)	(156.680)	(91.319)
Likvider 1. januar 2020	209.954	(129.564)	148.321	(84.512)
Likvider 31. december 2020	226.367	209.954	210.258	148.321
Likvider specificeres således:				
Likvide beholdninger	228.210	412.067	212.101	305.001
Kassekredit	(1.843)	(202.113)	(1.843)	(156.680)
Likvider 31. december 2020	226.367	209.954	210.258	148.321

Noter

	Koncern		Moderselskab	
	2020	2019	2020	2019
	t.kr.	t.kr.	t.kr.	t.kr.
1 Nettoomsætning				
Trafikafgifter	48.301	45.425	46.484	44.281
Udlejning af bygninger og arealer	138.391	123.418	66.165	61.579
Materiel og servicefaciliteter	27.459	35.864	10	32
Salg af service- og tjenesteydelser	9.297	10.681	302	49
Nettoomsætning i alt	223.448	215.388	112.961	105.941

Omsætningen er primært til Danmark, hvorfor der ikke er medtaget segmenter vedrørende geografi.

	Koncern		Moderselskab	
	2020	2019	2020	2019
	t.kr.	t.kr.	t.kr.	t.kr.
2 Medarbejderforhold				
Lønninger	45.320	50.915	326	323
Pensioner	3.645	4.175	0	0
Andre omkostninger til social sikring	776	828	0	0
Andre personaleomkostninger	1.868	2.068	0	0
	51.609	57.986	326	323
Heraf udgør vederlag til direktion og bestyrelse	3.150	2.605	2.238	1.218
Gennemsnitligt antal beskæftigede medarbejdere	86	90	0	0

Noter

	Koncern		Moderselskab	
	2020	2019	2020	2019
	t.kr.	t.kr.	t.kr.	t.kr.
3 Honorar til generalforsamlingsvalgt revisor				
Deloitte:				
Revisionshonorar	341	331	118	114
Andre erklæringsopgaver med sikkerhed	7	0	7	0
Skatterådgivning	27	25	0	0
Andre ydelser	79	159	21	40
	454	515	146	154

	Koncern		Moderselskab	
	2020	2019	2020	2019
	t.kr.	t.kr.	t.kr.	t.kr.
4 Finansielle indtægter				
Renteindtægter fra tilknyttede virksomheder	0	0	12	154
Andre finansielle indtægter	57	102	4	39
Kursreguleringer	39	141	0	0
Valutakursgevinster	23	4	21	0
	119	247	37	193

	Koncern		Moderselskab	
	2020	2019	2020	2019
	t.kr.	t.kr.	t.kr.	t.kr.
5 Finansielle omkostninger				
Finansielle omkostninger tilknyttede virksomheder	0	0	133	51
Andre finansielle omkostninger	11.007	17.478	6.691	13.159
Kursreguleringer omkostninger	0	2.151	0	413
Valutakurstab	11	53	0	48
Dagsværdireguleringer af finansielle instrumenter	132	157	0	0
	11.150	19.839	6.824	13.671

Noter

8 Materielle anlægsaktiver

Koncern

	Grunde og byg- ninger	Produktionsan- læg og maski- ner	Andre anlæg, driftsmateriel og inventar	Indretning af lejede lokaler	Materielle an- lægsaktiver un- der udførelse	I alt
	t.kr.	t.kr.	t.kr.	t.kr.	t.kr.	t.kr.
Kostpris 1. januar 2020	1.316.387	133.115	8.453	777	67.920	1.526.652
Tilgang i årets løb	31.671	1.349	214	0	75.794	109.028
Afgang i årets løb	(4.184)	(16.997)	0	0	0	(21.181)
Overførsler i årets løb	129.389	0	0	0	(129.389)	0
Kostpris 31. december 2020	1.473.263	117.467	8.667	777	14.325	1.614.499
Af- og nedskrivninger 1. januar 2020	193.785	60.986	6.356	405	540	262.072
Årets afskrivninger	21.662	7.338	566	44	0	29.610
Årets af- og nedskrivninger på afhændede aktiver	0	30	0	0	0	30
Tilbageførte af- og nedskrivninger på afhændede aktiver	0	(6.701)	0	0	0	(6.701)
Af- og nedskrivninger 31. december 2020	215.447	61.653	6.922	449	540	285.011
Regnskabsmæssig værdi 31. december 2020	1.257.816	55.814	1.745	328	13.785	1.329.488

Moderselskab

	Grunde og byg- ninger	Produktionsan- læg og maskiner	Materielle an- lægsaktiver un- der udførelse	I alt
	t.kr.	t.kr.	t.kr.	t.kr.
Kostpris 1. januar 2020	560.243	5.862	10.017	576.122
Tilgang i årets løb	22.467	0	25.423	47.890
Afgang i årets løb	(859)	0	0	(859)
Overførsler i årets løb	32.770	0	(32.770)	0
Kostpris 31. december 2020	614.621	5.862	2.670	623.153
Af- og nedskrivninger 1. januar 2020	129.352	5.862	0	135.214
Årets afskrivninger	13.365	0	0	13.365
Af- og nedskrivninger 31. december 2020	142.717	5.862	0	148.579
Regnskabsmæssig værdi 31. december 2020	471.904	0	2.670	474.574

Noter

	Moderselskab	
	2020	2019
	t.kr.	t.kr.
9 Kapitalandele i tilknyttede virksomheder		
Kostpris 1. januar 2020	280.965	280.965
Tilgang i årets løb	5.000	0
Kostpris 31. december 2020	285.965	280.965
Værdireguleringer 1. januar 2020	176.706	155.748
Årets resultat	33.060	22.370
Udbytte modtaget	0	(1.500)
Øvrige egenkapitalbevægelser, netto	98	88
Værdireguleringer 31. december 2020	209.864	176.706
Regnskabsmæssig værdi 31. december 2020	495.829	457.671

Koncern

Kapitalandele i tilknyttede virksomheder specificerer sig således:

Navn	Hjemsted	Ejerandel	Egenkapital	Årets resultat
Port of Aalborg Logistics A/S	Aalborg	100 %	130.704	3.917
Port of Aalborg Real Estate A/S	Aalborg	100 %	339.564	26.218
Port of Aalborg Tank Storage ApS	Aalborg	100 %	13.855	2.788
Center for Logistik og Samarbejde ApS	Aalborg	100 %	8.872	(407)
Nordjysk Kombi Terminal A/S	Aalborg	100 %	380	(3)
Aalborg Stevedore Company A/S	Aalborg	100 %	1.977	525
Aalborg Toldoplag A/S	Aalborg	60 %	477	22

Noter

10 Periodeafgrænsningsposter

Periodeafgrænsningsposter udgøres af forudbetalte omkostninger vedrørende det efterfølgende regnskabsår.

	Koncern		Moderselskab	
	2020	2019	2020	2019
	t.kr.	t.kr.	t.kr.	t.kr.
11 Værdipapirer				
Aktier	639	0	0	0
	639	0	0	0

Der er indregnet ændring i dagsværdien på t.kr. 39 i resultatopgørelsen og kr. 0 på egenkapitalen.

	Koncern		Moderselskab	
	2020	2019	2020	2019
	t.kr.	t.kr.	t.kr.	t.kr.
12 Hensættelse til udskudt skat				
Materielle anlægsaktiver	55.265	51.862	0	0
Gældsforpligtelser	(366)	(250)	0	0
Andre hensættelser	(994)	(943)	0	0
Skattemæssigt underskud	0	(9)	0	0
Udskudt skat er afsat med	0	(6)	0	0
	53.905	50.654	0	0

Udskudt skat udgjorde pr. 31.12.2019 t.kr. 50.654. Der er for regnskabsåret indregnet t.kr. 3.251 i resultatopgørelsen, og t.kr. 0 direkte på egenkapitalen. Udskudt skat udgør pr. 31.12.2020 t.kr. 53.905

13 Andre hensatte forpligtelser

Andre hensatte forpligtelser består af forpligtelser i forbindelse med overtagelse af infrastrukturanlæg, hvor den hensatte forpligtelse udgør kr. 1,9 mio. i 2020.

Der er hensat til infrastrukturelle omkostninger vedrørende adgangsforhold til området samt medfinansiering af infrastrukturelle omkostning til vandtransport på kr. 3,6 mio.

Derudover er der hensat omkostninger til pilotering og oprydning af forurening på arealsalg, som er en kontraktlig forpligtelse på kr. 10,8 mio. i 2015, hvor den hensatte forpligtelse udgør kr. 2,7 mio. ultimo 2020. Hensættelsen er forbundet med en vis form for usikkerhed, da fordelinger kan afvige i både opadgående og nedadgående retning afhængig af bundforhold og forureningsmængde.

Noter

14 Langfristede gældsforpligtelser

Koncern	Gæld			
	Gæld	Gæld	Afdrag	Restgæld
	1. januar 2020	31. december 2020	næste år	efter 5 år
	t.kr.	t.kr.	t.kr.	t.kr.
Bankgæld	21.250	0	0	0
Gæld til realkreditinstitutter	632.686	682.917	28.451	566.932
Anden gæld	1.690	4.686	0	4.220
Periodeafgrænsningsposter	12.547	9.541	3.006	0
Deposita	9.880	17.149	0	17.149
	678.053	714.293	31.457	588.301

Moderselskab	Gæld			
	Gæld	Gæld	Afdrag	Restgæld
	1. januar 2020	31. december 2020	næste år	efter 5 år
	t.kr.	t.kr.	t.kr.	t.kr.
Bankgæld	21.250	0	0	0
Gæld til realkreditinstitutter	336.997	378.326	12.167	328.571
Deposita	311	636	0	636
	358.558	378.962	12.167	329.207

I langfristet gæld indgår negativ dagsværdi af renteswap for koncernen på t.kr. -1.196 og for moderselskabet på t.kr. -991. Renteswappen er indgået til sikring af en fast rente på koncernens variabelt forrentede langfristet gæld. Renteswappen i DKK er knyttet op på realkreditlån med en hovedstol på kr. 10,4 mio. og sikrer en fast rente på 4,28% på restløbetid på 4 år. Renteswappen i moderselskabet er knyttet op på selskabets kassekredit med en kreditramme på DKK 10 mio. og sikrer en fast rente på 4,42% på restløbetid på 7 år.

Noter

	Koncern		Moderselskab	
	2020	2019	2020	2019
	t.kr.	t.kr.	t.kr.	t.kr.
15 Anden gæld				
Skyldig moms og afgifter	5.734	5.620	0	0
Skyldig løn, A-skatter og sociale bidrag mv.	12.310	12.101	1.000	71
	18.044	17.721	1.000	71

Anden gæld består af omkostninger i forbindelse med momsafregning, feriepengeforpligtelse mv.

16 Periodeafgrænsningsposter

Periodeafgrænsningsposter udgøres af modtagne forudbetalinger vedrørende indtægter i de efterfølgende år.

	Koncern		Moderselskab	
	2020	2019	2020	2019
	t.kr.	t.kr.	t.kr.	t.kr.
17 Leje- og leasingforpligtelser				
Forpligtelser i henhold til leje- eller leasingkontrakter med tilknyttede virksomheder frem til udløb	0	0	641	638
Forpligtelse i henhold til leje- og leasingkontrakter med tredje mand frem til udløb	9	16	0	0
	9	16	641	638

18 Pantsætninger og sikkerhedsstillelser

Prioritetsgæld for koncernen er sikret ved pant i ejendomme. Pantet omfatter herudover de til ejendommene hørende produktionsanlæg og maskiner.

Den regnskabsmæssige værdi af pantsatte ejendomme udgør t.kr. 751.278.

Endvidere er der deponeret skadeløsbrev, nom. t.kr. 24.000 med pant i produktionsanlæg og maskiner. Den regnskabsmæssige værdi af pantsatte aktiver udgør t.kr. 100.

Prioritetsgæld for moderselskabet er sikret ved pant i ejendomme. Pantet omfatter herudover de til ejendommene hørende produktionsanlæg og maskiner.

Den regnskabsmæssige værdi af pantsatte ejendomme udgør t.kr. 172.807.

Noter

19 Nærtstående parter og ejerforhold Bestemmende indflydelse

Aalborg Kommune, Boulevarden 13, Aalborg

Transaktioner

Transaktioner med nærtstående parter er ikke oplyst i årsrapporten, da disse er foretaget på markeds-
mæssige vilkår.

	Koncern		Moderselskab	
	2020	2019	2020	2019
	t.kr.	t.kr.	t.kr.	t.kr.
20 Pengestrømsopgørelse - reguleringer				
Finansielle indtægter	(119)	(247)	(37)	(193)
Finansielle omkostninger	11.150	19.839	6.824	13.671
Af- og nedskrivninger	29.640	29.766	13.365	13.019
Indtægter af kapitalandele i tilknyttede virksomheder	0	0	(33.060)	(22.370)
Skat af årets resultat	9.422	7.827	0	0
Andre reguleringer	(39)	0	0	0
	50.054	57.185	(12.908)	4.127

	Koncern		Moderselskab	
	2020	2019	2020	2019
	t.kr.	t.kr.	t.kr.	t.kr.
21 Pengestrømsopgørelse - ændring i driftskapital				
Ændring i tilgodehavender	(17.126)	(8.296)	(15.479)	(4.703)
Ændring i leverandører m.v.	9.534	6.733	8.885	2.743
Regulering af sikringsinstrumenter til dagsværdi	0	415	0	327
	(7.592)	(1.148)	(6.594)	(1.633)