



**Aalborg Havn A/S
CVR-nr. 12 47 31 92
Langerak 19
9220 Aalborg Øst**

Årsrapport for 2018

Årsrapporten er fremlagt og godkendt på selskabets ordinære generalforsamling den 25. april 2019

dirigent

Thomas Kastrup-Larsen

Indholdsfortegnelse

	Side
Påtegninger	
Ledelsespåtegning	1
Den uafhængige revisors revisionspåtegning	2
Ledelsesberetning	
Selskabsoplysninger	5
Koncernoversigt	6
Hoved- og nøgletal	7
Ledelsesberetning	8
Koncern- og årsregnskab	
Anvendt regnskabspraksis	23
Resultatopgørelse	29
Balance	30
Pengestrømsopgørelse	33
Noter til årsrapporten	35

Ledelsespåtegning

Bestyrelsen og direktionen har dags dato behandlet og godkendt årsrapporten for regnskabsåret 1. januar - 31. december 2018 for Aalborg Havn A/S.

Årsrapporten aflægges i overensstemmelse med årsregnskabsloven.

Det er vores opfattelse, at koncernregnskabet og årsregnskabet giver et retvisende billede af koncernens og selskabets aktiver, passiver og finansielle stilling pr. 31. december 2018 og resultatet af koncernens og selskabets aktiviteter samt af koncernens pengestrømme for regnskabsåret 1. januar - 31. december 2018.

Ledelsesberetningen indeholder efter vores opfattelse en retvisende redegørelse for de forhold, beretningen omhandler.

Årsrapporten indstilles til generalforsamlingens godkendelse.

Aalborg, den 20. marts 2019

Direktion

Claus Kim Holstein
direktør

Bestyrelse

Thomas Kastrup-Larsen
formand

Lars Krull
næstformand

Vibeke Merete Gamst
menigt medlem

Per Clausen
menigt medlem

Jan Nymark Thaysen
menigt medlem

Kristoffer Hjort Storm
menigt medlem

Jens Toft-Nielsen
menigt medlem

Søren Schiødt Nielsen
medarbejderrepræsentant

Jeppe Gjerka Faber
medarbejderrepræsentant

Jan Erik Hansen
medarbejderrepræsentant

Søren Torngaard
medarbejderrepræsentant

Den uafhængige revisors revisionspåtegning

Til kapitalejeren i Aalborg Havn A/S

Konklusion

Vi har revideret koncernregnskabet og årsregnskabet for Aalborg Havn A/S for regnskabsåret 1. januar - 31. december 2018, der omfatter anvendt regnskabspraksis, resultatopgørelse, balance, pengestrømsopgørelse og noter for såvel koncernen som selskabet. Koncernregnskabet og årsregnskabet udarbejdes efter årsregnskabsloven.

Det er vores opfattelse, at koncernregnskabet og årsregnskabet giver et retvisende billede af koncernens og selskabets aktiver, passiver og finansielle stilling pr. 31. december 2018 samt af resultatet af koncernens og selskabets aktiviteter og pengestrømme for regnskabsåret 1. januar - 31. december 2018 i overensstemmelse med årsregnskabsloven.

Grundlag for konklusion

Vi har udført vores revision i overensstemmelse med internationale standarder om revision og de yderligere krav, der er gældende i Danmark. Vores ansvar ifølge disse standarder og krav er nærmere beskrevet i revisionspåtegningens afsnit "Revisors ansvar for revisionen af koncernregnskabet og årsregnskabet". Vi er uafhængige af koncernen i overensstemmelse med internationale etiske regler for revisorer (IESBA's Etiske regler) og de yderligere krav, der er gældende i Danmark, ligesom vi har opfyldt vores øvrige etiske forpligtelser i henhold til disse regler og krav. Det er vores opfattelse, at det opnåede revisionsbevis er tilstrækkeligt og egnet som grundlag for vores konklusion.

Ledelsens ansvar for koncernregnskabet og årsregnskabet

Ledelsen har ansvaret for udarbejdelsen af et koncernregnskab og et årsregnskab, der giver et retvisende billede i overensstemmelse med årsregnskabsloven. Ledelsen har endvidere ansvaret for den interne kontrol, som ledelsen anser for nødvendig for at udarbejde et koncernregnskab og et årsregnskab uden væsentlig fejlinformation, uanset om denne skyldes besvigelser eller fejl.

Ved udarbejdelsen af koncernregnskabet og årsregnskabet er ledelsen ansvarlig for at vurdere koncernens og selskabets evne til at fortsætte driften, at oplyse om forhold vedrørende fortsat drift, hvor dette er relevant, samt at udarbejde koncernregnskabet og årsregnskabet på grundlag af regnskabsprincippet om fortsat drift, medmindre ledelsen enten har til hensigt at likvidere koncernen eller selskabet, indstille driften eller ikke har andet realistisk alternativ end at gøre dette.

Revisors ansvar for revisionen af koncernregnskabet og årsregnskabet

Vores mål er at opnå høj grad af sikkerhed for, om koncernregnskabet og årsregnskabet som helhed er uden væsentlig fejlinformation, uanset om denne skyldes besvigelser eller fejl, og at afgive en revisionspåtegning med en konklusion. Høj grad af sikkerhed er et højt niveau af sikkerhed, men er ikke en garanti for, at en revision, der udføres i overensstemmelse med internationale standarder om revision og de yderligere krav, der er gældende i Danmark, altid vil afdække væsentlig fejlinformation, når sådan findes. Fejlinformationer kan opstå som følge af besvigelser eller fejl og kan betragtes som væsentlige, hvis det med rimelighed kan forventes, at de enkeltvis eller samlet har indflydelse på de økonomiske beslutninger, som regnskabsbrugerne træffer på grundlag af koncernregnskabet og årsregnskabet.

Den uafhængige revisors revisionspåtegning

Som led i en revision, der udføres i overensstemmelse med internationale standarder om revision og de yderligere krav, der er gældende i Danmark, foretager vi faglige vurderinger og opretholder professionel skepsis under revisionen. Herudover:

- Identificerer og vurderer vi risikoen for væsentlig fejlinformation i koncernregnskabet og årsregnskabet, uanset om denne skyldes besvigelser eller fejl, udformer og udfører revisionshandlinger som reaktion på disse risici samt opnår revisionsbevis, der er tilstrækkeligt og egnet til at danne grundlag for vores konklusion. Risikoen for ikke at opdage væsentlig fejlinformation forårsaget af besvigelser er højere end ved væsentlig fejlinformation forårsaget af fejl, idet besvigelser kan omfatte sammensværgelser, dokumentfalsk, bevidste udeladelser, vildledning eller tilsidesættelse af intern kontrol.
- Opnår vi forståelse af den interne kontrol med relevans for revisionen for at kunne udforme revisionshandlinger, der er passende efter omstændighederne, men ikke for at kunne udtrykke en konklusion om effektiviteten af koncernens og selskabets interne kontrol.
- Tager vi stilling til, om den regnskabspraksis, som er anvendt af ledelsen, er passende, samt om de regnskabsmæssige skøn og tilknyttede oplysninger, som ledelsen har udarbejdet, er rimelige.
- Konkluderer vi, om ledelsens udarbejdelse af koncernregnskabet og årsregnskabet på grundlag af regnskabsprincippet om fortsat drift er passende, samt om der på grundlag af det opnåede revisionsbevis er væsentlig usikkerhed forbundet med begivenheder eller forhold, der kan skabe betydelig tvivl om koncernens og selskabets evne til at fortsætte driften. Hvis vi konkluderer, at der er en væsentlig usikkerhed, skal vi i vores revisionspåtegning gøre opmærksom på oplysninger herom i koncernregnskabet og årsregnskabet eller, hvis sådanne oplysninger ikke er tilstrækkelige, modificere vores konklusion. Vores konklusioner er baseret på det revisionsbevis, der er opnået frem til datoen for vores revisionspåtegning. Fremtidige begivenheder eller forhold kan dog medføre, at koncernen og selskabet ikke længere kan fortsætte driften.
- Tager vi stilling til den samlede præsentation, struktur og indhold af koncernregnskabet og årsregnskabet, herunder noteoplysningerne, samt om koncernregnskabet og årsregnskabet afspejler de underliggende transaktioner og begivenheder på en sådan måde, at der gives et retvisende billede heraf.
- Opnår vi tilstrækkeligt og egnet revisionsbevis for de finansielle oplysninger for virksomhederne eller forretningsaktiviteterne i koncernen til brug for at udtrykke en konklusion om koncernregnskabet. Vi er ansvarlige for at lede, føre tilsyn med og udføre koncernrevisionen. Vi er eneansvarlige for vores revisionskonklusion.

Vi kommunikerer med den øverste ledelse om blandt andet det planlagte omfang og den tidsmæssige placering af revisionen samt betydelige revisionsmæssige observationer, herunder eventuelle betydelige mangler i intern kontrol, som vi identificerer under revisionen.

Udtalelse om ledelsesberetningen

Ledelsen er ansvarlig for ledelsesberetningen.

Den uafhængige revisors revisionspåtegning

Vores konklusion om koncernregnskabet og årsregnskabet omfatter ikke ledelsesberetningen, og vi udtrykker ingen form for konklusion med sikkerhed om ledelsesberetningen.

I tilknytning til vores revision af koncernregnskabet og årsregnskabet er det vores ansvar at læse ledelsesberetningen og i den forbindelse overveje, om ledelsesberetningen er væsentligt inkonsistent med koncernregnskabet eller årsregnskabet eller vores viden opnået ved revisionen eller på anden måde synes at indeholde væsentlig fejlinformation.

Vores ansvar er derudover at overveje, om ledelsesberetningen indeholder krævede oplysninger i henhold til årsregnskabsloven.

Baseret på det udførte arbejde er det vores opfattelse, at ledelsesberetningen er i overensstemmelse med koncernregnskabet og årsregnskabet og er udarbejdet i overensstemmelse med årsregnskabslovens krav. Vi har ikke fundet væsentlig fejlinformation i ledelsesberetningen.

Aalborg, den 20. marts 2019

Deloitte
Statsautoriseret Revisionspartnerselskab
CVR-nr. 33 96 35 56

Lars Birner Sørensen
Statsautoriseret revisor
MNE-nr. mne11671

Peter Nørrevang
Statsautoriseret revisor
MNE-nr. mne11706

Selskabsoplysninger

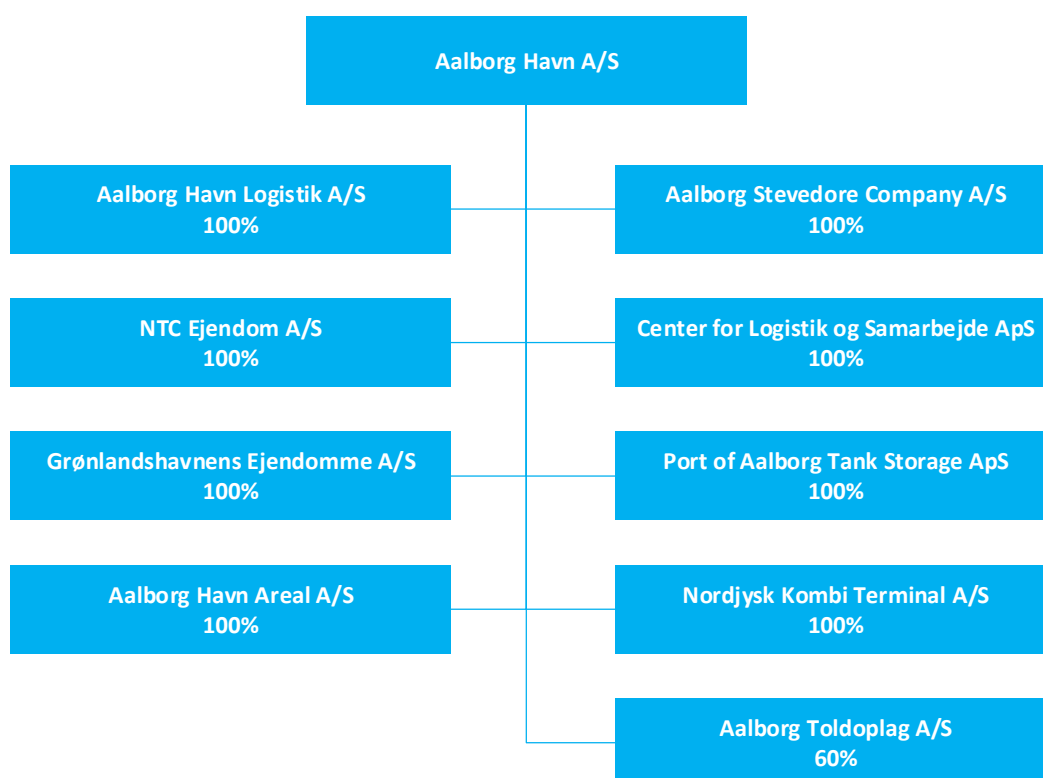
Selskabet Aalborg Havn A/S
Langerak 19
9220 Aalborg Øst
CVR-nr.: 12 47 31 92
Regnskabsperiode: 1. januar - 31. december 2018
Hjemsted: Aalborg

Bestyrelse Thomas Kastrup-Larsen, formand
Lars Krull, næstformand
Vibeke Merete Gamst, menigt medlem
Per Clausen, menigt medlem
Jan Nymark Thaysen, menigt medlem
Kristoffer Hjort Storm, menigt medlem
Jens Toft-Nielsen, menigt medlem
Søren Schiødt Nielsen, medarbejderrepræsentant
Jeppe Gjerka Faber, medarbejderrepræsentant
Jan Erik Hansen, medarbejderrepræsentant
Søren Torngaard, medarbejderrepræsentant

Direktion Claus Kim Holstein, direktør

Revision Deloitte
Statsautoriseret Revisionspartnerselskab
Østre Havnepromenade 26, 4. sal
9000 Aalborg

Koncernoversigt



Hoved- og nøgletal

Set over en 5-årig periode kan koncernens udvikling beskrives ved følgende hoved- og nøgletal:

	Koncern				
	2018	2017	2016	2015	2014
	t.kr.	t.kr.	t.kr.	t.kr.	t.kr.
Hovedtal					
Nettoomsætning	199.310	197.418	197.776	146.697	138.495
Bruttoresultat	95.195	90.960	91.612	66.635	68.550
Resultat af ordinær primær drift	56.930	56.182	59.006	35.495	42.016
Resultat af finansielle poster	(14.529)	(19.553)	(14.668)	(19.225)	(17.476)
Årets resultat	50.689	31.652	26.432	28.685	20.219
Balancesum	1.392.590	1.336.480	1.295.418	1.303.213	1.096.435
Investering i materielle anlægsaktiver	91.997	54.622	241.114	18.993	84.278
Egenkapital	567.242	517.349	485.810	459.710	424.890
Nøgletal					
Bruttomargin	47,8 %	46,1 %	46,3 %	45,4 %	49,5 %
Soliditetsgrad	40,7 %	38,7 %	37,5 %	35,3 %	38,8 %
Forrentning af egenkapital	9,3 %	6,3 %	5,6 %	6,5 %	4,8 %

Ledelsesberetning

Koncernens væsentligste aktiviteter

Aalborg Havn-koncernen er p.t. Danmarks 5. største erhvervshavn. Koncernen er organiseret som en aktieselskabshavn og udøver sin virksomhed på grundlag af havneloven og selskabsloven.

Koncernen udøver havne-, udlejnings- og logistikvirksomhed inden for transportområdet.

Aktiviteterne i Aalborg Havn-koncernen omfatter i hovedsagen følgende:

- Aktiviteter i forbindelse med transport, håndtering og oplagring af gods
- Udlejning af arealer, bygninger, materiel med videre til logistikrelevante formål
- Transportcentervirksomhed (Nordic Transport Center)

Aalborg Havn-koncernens virksomhed tager udgangspunkt i havneområdet på Aalborg havn, der er ét af landets væsentlige knudepunkter for havnevirksomhed og godstransport. Koncernen ejer 5,2 mio. m² erhvervsareal med tilhørende kajanlæg, veje, pladser og lignende. Heraf er 0,4 mio. m² placeret i Centralhavnen nær bymidten, 3,7 mio. m² er placeret på Aalborg Østhavn ca. 10 km. øst for Aalborg, og 1,1 mio. m² er placeret på Aalborg Havn Nord (Nordjyllandsværket).

Aalborg Havn-koncernen ejer ca. 166.000 m² kontor- og lagerbygningsareal til udlejning samt kraner og andre faciliteter til servicering og understøttelse af transportbranchen.

Aalborg Havn-koncernen udøver en del af sit virke gennem ejerskab eller medejerskab af en række logistikvirksomheder i havneområdet.

Aalborg Fjordudvalg, der udover Aalborg Havn A/S omfatter Aalborg Portland A/S' private havn på havneområdet i Aalborg, varetager opgaverne forbundet med at opretholde og oprense erhvervssejlløbet mellem Aalborg og sejlruterne i Kattegat. Opretholdelse af erhvervssejlløbet mellem Aalborg og sejlruterne i Kattegat anses som vedligeholdelse af offentlig infrastruktur, hvor der årligt afholdes omkostninger for kr. 6-9 mio.

Udviklingen i aktiviteter og økonomiske forhold

Selskabets resultatopgørelse for 2018 udviser et overskud på t.kr. 50.689, og selskabets balance pr. 31. december 2018 udviser en egenkapital på t.kr. 567.242. Årets resultat anses for meget tilfredsstillende og ud over forventningerne til året.

Årets resultat er positivt påvirket af salg af arealer og driftsmidler.

Årets aktiviteter

Året har udvist usædvanlige svingninger i godsmængderne, men den samlede godsmængde for hele året har udgjort den forventede totale godsmængde på knap 3 mio. tons.

Containerforretningen har igennem hele 2018 været i en positiv udvikling, hvor der er skabt markant bedre balance mellem import- og eksport-containerne. Dette er positivt for den samlede containerforretning i Nordjylland.

Ledelsesberetning

Godsmængderne for korn og foderstoffer i 2018 blev påvirket af sommerens lange tørkeperiode. Særligt eksport af korn og import af gødning blev påvirket. På trods af nedgangen på gødning var der fremgang på andre tørbulk-områder, hvilket resulterede i en samlet godsomsætning inden for tørbulk-segmentet på niveau med 2017.

Godssegmentet for flydende produkter er faldet i 2018. Trods stigende import har eksporten i 2018 været minimal, hvilket afspejles i den samlede godsnedgang i 2018 i forhold til 2017. Den manglende eksport af flydende olieprodukter hænger sammen med, at markedet for opmagasinering af olieprodukter har været præget af lav aktivitet.

Jernbanens bidrag til godsmængderne har været svingende i 2018, men på trods af den otte uger lange totalspærring af hovedsporet mellem Hobro og Langå har der været 117 anløb på jernbanen i 2018. Dermed har jernbanegodsterminalerne på Aalborg havn i 2018 reduceret belastningen på vejnettet med, hvad der svarer til omkring 2600 lastbiler.

I krydstogssæsonen 2018 har vi samlet set taget imod 30.000 passagerer fordelt på 33 krydstogtskibsanløb. Aalborg som krydstogtsdestination har i 2018 fået topscore af de besøgende for sit hjertelige værtskab – og er hos nogle rederier én af de absolut bedst rangerede krydstogtdestinationer på listen over de omtrent 40 typiske destinationsbyer, der findes i Baltikum. Det forventes, at årets nuværende niveau af anløb vil kunne bibeholdes de kommende år – blandt andet på grund af Aalborgs 8. plads på New York Times ”steder-du-bør-besøge-liste” i 2019.

Nye såvel som eksisterende kunder benytter i stigende grad Aalborg havn som distributionscenter til store dele af Nordjylland. Tendenserne peger endvidere på, at kunderne benytter større skibe end tidligere. Dette har resulteret i et mindre fald i antallet af skibsanløb i forhold til 2017. I 2018 modtog Aalborg Havn i alt 1.005 anløb imod 1.101 anløb året før.

Hvor den samlede godsmængde i 2018 var på niveau med 2017, så har den landbaserede del af forretningen bidraget med stigende aktivitet. I 2018 er den pågående transformationen fra klassisk havn til erhvervsark for alvor blevet synlig.

Med en udlejningsprocent over 90 % er den ledige kapacitet i ejendomsselskaberne lav for både kontorer, lagre og produktionslejemål. Der er blevet opført fire sammenhængende lagerhaller á 2.000 m² pr. hal og i 8 meters højde, som alle blev udlejet, inden de var færdigbygget.

Ud over efterspørgslen på lagerkapacitet har der også været god søgning på kontorlejemål. Således er der blandt andet kommet flere transport- og shippingselskaber ud på Aalborg havn, hvilket er positivt for den videre positionering af Aalborg havn som logistisk knudepunkt i Nordjylland.

Der er anlagt indhegnet og overvåget trailerparkeringsplads med velfærdsfaciliteter tilknyttet, og den er blevet vel modtaget af havnens kunder. Over halvdelen af pladsen var udlejet inden åbningen.

Der er nedrevet to eksisterende bygninger, og der er renoveret og ombygget lokaler i forbindelse med nyudlejning. Der er opført en ny terminal med direkte adgang til banespor. Koncernen har solgt i alt 50.000 m² arealer til virksomheder, der ønsker at placere sin virksomhed på Aalborg havn.

Ledelsesberetning

Aalborg havn har været basishavn for Grønlandstrafikken siden 1973, hvor det første skib afskibede med forsyninger fra Aalborg til det grønlandske samfund. Forhandlingerne om fremtiden mellem det selvstyrede rederi, Royal Arctic Line, og Aalborg Havn har mødt stor mediebevågenhed i de forgangne år, og spekulationer om flytning eller nedlæggelse af begrebet ”basishavn” har været meget omtalte. Der har i 2018 været en god og konstruktiv dialog omkring de daglige aspekter i det nuværende og fremadrettede samarbejde – blandt andet i forbindelse med Royal Arctic Lines erhvervelse af ny tonnage, som forventes at påbegynde besejling af Aalborg havn i slutningen af 2019. Mellem Aalborg Havn og Royal Arctic Line er der en bindende kontrakt, som sikrer både Royal Arctic Line og Aalborg Havn fast betjening frem til ultimo 2022.

Efter godkendelse af havnens ISPS-sikring ultimo 2017 er der i 2018 fortsat blevet udført nye tiltag og etablering af nyt sikringsudstyr. Specielt i Nørresundby er havnen kommet tættere på offentligheden ved etablering af boliger og dagligvarebutikker, der grænser op til den sikrede facilitet. Det har været nødvendigt at ændre på grænsen og lave permanente, lukkede systemer for at beskytte skibene og erhvervsområdet. Der arbejdes på at lave bedre sikring og derved skærpede adgangsforhold på hele havneområdet.

Koncernen er medstifter og aktiv deltager i en række lokale og nationale netværk og deltager blandt andet i følgende:

- *ErhvervsNetværk 9220 (formandskab)*, der er talerør for en bred skare af virksomheder placeret i postnr. 9220. Netværkets hovedfokus er forbedringer af infrastrukturen i bydelen og arealer til bydelens fortsatte udvikling samt at bidrage til vækst og udvikling gennem netværk og vidensformidling. Netværket har defineret sin strategi som ”den mest bæredygtige bydel” med ”indflydelse gennem relationer”, og dette er omdrejningspunktet på både kort og lang sigt.
- *Smartlog*, der koncentrerer sig om virksomheders logistik (både intern og ekstern) i Nordjylland. Netværket er struktureret i flere emneinddelte fokusgrupper, som tilsammen dækker hele logistikkæden.
- *Aalborg Maritime Network*, der søger at understøtte og fordre en positiv udvikling af virksomheder inden for de maritime erhverv i Aalborg og omegn.
- *Green Ship of the Future (formandskab)*, der arbejder for at belyse konkrete miljøforbedrende og innovative tiltag og projekter inden for skibsfart og shipping.
- *Dansk Banegods*, der arbejder for at fremme virksomheders muligheder for godstransport via jernbane i Danmark.
- *Arctic Business Network*, der er et erhvervsnetværk for virksomheder, organisationer og institutioner, som arbejder med fjerntliggende områder i Arktis – herunder særligt Grønland og det nordatlantiske område.

I første halvår af 2018 er Aalborg Havn blevet certificeret inden for de fire ISO-standarder for kvalitet (ISO 9001:2015), risiko (ISO 31000:2018), miljø (ISO 14001:2015) og CSR (ISO/DS 49001:2011). Via ledelsessystemerne får Aalborg Havn en række gennemarbejdede modeller for, hvordan havnens ledelse igennem en strategisk, tilpasset indsats kan sikre effektiv styring og løbende forbedring af arbejdsprocesserne. De fire ISO-certificeringer dækker Aalborg Havn A/S inkl. de fire datterselskaber Aalborg Havn Logistik A/S, Aalborg Havn Areal A/S, Grønlandshavnens Ejendomme A/S og NTC Ejendom A/S.

Ledelsesberetning

Virksomhedens forventede udvikling, herunder særlige forudsætninger og usikre faktorer

Koncernen forventer i det kommende år at opnå et overskud på kr. 35-45 mio.

Vidensressourcer

Vision: Den Intelligente Havn

Aalborg Havn-koncernen er i en stadig transformation fra infrastrukturhavn, der betjener det industrielle erhverv, til moderne havn, der betjener et samfund, hvor værdiskabelsen er baseret på viden i og omkring produkter og processer.

Koncernen har taget konsekvensen af de nye erkendelser og udviklet ”Den Intelligente Havn” som et koncept for den videre proces. Den Intelligente Havn arbejder med drift, idéer og løsninger, der kombinerer virksomheders og samfundets behov på en måde, som bidrager til at skabe værdi, viden og udvikling i både erhvervslivet og samfundet i øvrigt.

I denne sammenhæng er ”indlandshavn” en mere dækkende betegnelse, der signalerer, at Aalborg havn ligger centralt placeret i hjertet af business-region Nordjylland. Aalborg Havn blev i 2018 optaget som medlem af European Federation of Inland Ports som den første danske indlandshavn.

I 2018 har Aalborg Havn-koncernen udvidet sit formelle samarbejde med Aalborg Universitet, og i tillæg til allerede indgåede strategiske partnerskaber med hhv. Det Ingeniør- og Naturvidenskabelige Fakultet samt Det Tekniske Fakultet for IT og Design ved Aalborg Universitet er der i 2018 indgået strategisk partnerskabsaftale med Det Samfundsvidenskabelige Fakultet. Aftalerne har til formål at styrke samarbejdet inden for forskning og innovation, skabe mobilitet mellem Aalborg Universitet og virksomhederne i havnesystemet, øge adgang til fælles faciliteter og udstyr herunder deling af viden og faciliteter, styrke samarbejde og koordination af aktiviteter i forhold til accelerations- og inkubationsmiljøer samt øge beskæftigelsen i erhvervsområde 9220. Som en del af samarbejdet har Aalborg Havn i 2018 medfinansieret en ph.d.-studerende.

CSR-strategi

CSR-politik: ”Aalborg Havn som etisk og attraktiv samarbejdspartner og arbejdsplads”

Uden opbakning fra samfund og interessenter er der risiko for, at koncernen ikke kan lykkes med sin strategi. For at skabe målfællesskab, stadig integration og velvillighed i forhold til de beskrevne forretningsaktiviteter skal koncernen som et led i sin forretningsførelse aktivt bidrage til samfundets udvikling og vækst. Koncernen forpligter sig til at bidrage til samfundsmæssige forhold, som ligger inden for koncernens indflydelsessfære, og som er af væsentlig betydning for fællesskabet, herunder skabelse af gode forretningsmæssige vækstbetingelser, arbejdspladser, velstand og bæredygtighed i økonomisk, klimamæssig, miljømæssig og social henseende.

Koncernen har i 2018 valgt at blive certificeret inden for CSR efter standarden DS 49001:2011 med henblik på at kunne dokumentere sin indsats. Det overordnede mål i den skrevne CSR-indsats er, at koncernen skal medvirke til at skabe grundlag for et godt liv – forstået som et godt arbejdsliv samt socialt liv på havnen og i det omgivende samfund. At overholde de lovmæssige forpligtelser, der er forbundet med vores aktiviteter, tager vi som en selvfølge, og det er en forudsætning for at kunne opretholde vores certificerede ledelsessystemer.

Ledelsesberetning

Aalborg Havn-koncernens CSR-strategi kommer til udtryk i tre begreber:

DARE

Vi tør satse på og investere i samarbejde både internt i organisationen og eksternt med vores interessenter og omverden.

CARE

Vi tager ansvar for, at vi ikke påfører vores partnere skade, og vi skaber forståelse for, at vi også er sårbare.

SHARE

Vi forstår, at udbyttet af samarbejde er fælles eje, og vi skal kunne dele både sorger og glæder med god samvittighed.

Aalborg Havn kommunikerer offentligt de prioriterede indsatser på CSR-området, som alle er initiativer, der udspringer i de postnumre, hvor havnen har aktiviteter. Det fordeler sig i tre hovedprojekter:

Cool East, der har fokus på 9220 Aalborg, hvor Aalborg Havn selv har adresse. Projektet er sponsoreret af Aalborg Havn samt en række andre markante virksomheder og har til hensigt at skabe mulighed for kulturelle og sportslige aktiviteter, der understøtter beboernes samhørighed og stolthed ved at leve, bo og arbejde i bydelen. Ud over sponsorerne indgår også ishockeyklubben, Aalborg Pirates, der indtager den eksekverende rolle.

Aalborg Waterfront, der med fokus på aktiviteter rettet imod fjord og kultur i 9000 Aalborg understøtter de nye, kulturelle muligheder, institutioner og fritidslivet på havnefronten i Aalborg midtby. En række større virksomheder i Aalborg og Nørresundby støtter op om Aalborg Waterfront, som med hjælp fra bl.a. Aalborg Events står for den årlige Aalborg Regatta.

Stigsborg Havnefront, der med fokus på 9400 Nørresundby står for udvikling af aktiviteter i den nye bydel, Stigsborg. Projektet drives i samarbejde med Aalborg Kommune og med hjælp fra bl.a. De Forenede Boldklubber i Nørresundby.

Generelle og særlige risici i havnebranchen

Miljøreguleringer og krav til fysiske omgivelser kan udgøre en potentiel begrænsning for koncernens vækst og udvikling. Aalborg Havn-koncernen har valgt at anvende miljø og planlægning som en mulighed og et afgørende konkurrenceparameter i fastholdelse og tiltrækning af virksomheder. Koncernen indgår i et strategisk miljø- og forretningsudviklingsprojekt med Det Danske Center for Miljøvurdering ved Aalborg Universitet, hvor visionen er, at Aalborg Havn skal være inkubator for bæredygtige løsninger.

Miljø- og klimaforhold

Miljø og klima er et indsatsområde for Aalborg Havn-koncernen, som får konstant opmærksomhed og indtænkes i de valgte løsninger. Derfor er der også i 2018 gennemført en række små og store miljøtiltag som f.eks. en biodiversitetsplan, anskaffelse af nyt og energirigtigt materiel, salg af overskudsvarme fra kølehuse til Aalborg Forsyning, etablering af modtagefaciliteter til spildevand fra krydstogtskibe og LED-belysningsanlæg på Oliehavnen.

Ledelsesberetning

Der arbejdes fortsat systematisk med at være en bæredygtig havn i et bæredygtigt erhvervsområde. Der blev i 2016 etableret et samarbejde med titlen ”Miljø⁺⁺” mellem Aalborg Havn, Aalborg Universitet, Aalborg Kommune, ErhvervsNetværk 9220 og en bred vifte af andre partnere. Det overordnede formål med Miljø⁺⁺ er, at Aalborg Havn er inkubator for en række bæredygtige løsninger og forretningsmodeller på miljøområdet i regionen, som skaber arbejdspladser.

Dertil kommer tre øvrige mål:

- Aalborg-området skal være førstevalg for virksomheder pga. den strategiske planlægning, forbedrede rammevilkår og sagsbehandling på miljøområdet
- Virksomheder, myndigheder og videninstitutioner skal samarbejde på tværs med fokus på udvikling af industrielle symbioser, innovation og iværksætterier inden for miljø og ressourcer
- Sikring af ressourceoptimering og økonomisk merværdi i relationen mellem virksomheder, det omgivende samfund og Aalborg Havn

I 2018 er der i dette projekt etableret et udvidet samarbejde med Aalborg Kommunes plan- og miljøafdeling med fokus på ”kommunale rammevilkår som facilitator i bæredygtige erhvervsområder”. Der er ligeledes et samarbejde med Energikoncernen, som bidrager til at identificere og udvikle løsninger for virksomheder i 9220.

Medarbejderforhold

HR-strategi: ”Vedvarende leder- og medarbejderskab”

Uden kvalificerede medarbejdere med de rette kompetencer er der risiko for, at koncernen ikke kan udfylde sin rolle som en aktiv og betydningsfuld deltager i det globaliserede samfundsliv og i det regionale erhvervsliv. Adgang til og fastholdelse af personale med kritisk viden, erfaring og indflydelse er derfor afgørende, hvilket sikres gennem HR-strategien ”Vedvarende leder- og medarbejderskab”. Strategien implementeres gennem en lang række principper, værdier og politikker, hvor der arbejdes på at forbedre samarbejde, medarbejderudvikling og medarbejderforhold generelt.

Koncernen vil opnå sine strategiske mål gennem en aktiv og målrettet anvendelse af adfærdsprincipper (grundlæggende adfærdskodeks, anti-mobbepolitik, habilitetspolitik, gavepolitik, ryge- og misbrugs- politik, fortrolighedspolitik, kommunikationspolitik, tele- og IT-politik, databeskyttelsespolitik), ledelses- værdier (etisk kodeks, medarbejderinddragelsespolitik, ligestillingspolitik), diverse personalepolitikker (rekrutteringspolitik, integrationspolitik, ansættelsespolitik, kompetence- og uddannelsespolitik, løn- og bonuspolitik, pensionspolitik, anti-stresspolitik, seniorpolitik, arbejdsmiljøpolitik, velfærdspolitik, familiepolitik, afviklingspolitik) og en visionær medarbejderudviklingsstrategi.

Det forventes, at den nuværende implementering af medarbejderudviklingsstrategien vil afstedkomme yderligere medarbejder- og organisationsudvikling til glæde og gavn for medarbejdere, koncern, samarbejdspartnere og samfund, ligesom koncernen forventer at kunne tiltrække, fastholde og udvikle essentielle nøglemedarbejdere.

Ledelsesberetning

Efteruddannelse og videreuddannelse

Uden opbygning og bevarelse af viden og kompetencer er der risiko for, at koncernen ikke kan overleve og udvikle sig i et globalt og konkurrenceudsat marked. Denne risiko imødegås ved, at koncernens ansatte har ret og pligt til at efteruddanne og opkvalificere sig. Gennem kompetence- og uddannelsespolitikken og medarbejderudviklingsstrategien sikres det, at medarbejderne har de rette kvalifikationer og kompetencer til at bestride og udvikle sig i deres stillinger. Opkvalificering og videre- og efteruddannelse sker løbende for at sikre medarbejdernes udvikling. Koncernen er i gang med en efteruddannelsesstrategi, så efteruddannelse og opkvalificering sker ud fra et mere overordnet, strategisk niveau. Koncernen forventer gennem sin efteruddannelses- og videreuddannelsespolitik at kunne vedligeholde og opbygge nødvendig viden, som forudsættes i den regionale og globale konkurrence.

Inddragelse, medansvar og virksomhedsledelse

For at forretningsstrategien kan lykkes, kræver det, at medarbejderne udviser engagement og personligt bidrag til koncernens resultater og ledelse. Manglende engagement er en risiko for eksekveringsmulighederne, og derfor inddrages medarbejderne i ledelsen af de daglige arbejdsopgaver såvel som i den organisatoriske ledelse. Medarbejderne inddrages organisatorisk gennem Samarbejdsudvalget og Arbejdsmiljøudvalget i de interne udviklingsstrategier. Endvidere inddrages medarbejderne direkte i den overordnede virksomhedsledelse gennem medarbejderrepræsentation i bestyrelserne på koncern- og selskabsniveau.

Koncernens daglige ledelse er forpligtet til at agere med en stærk social og etisk profil med udgangspunkt i ledelsesprincipperne. Koncernen forventer, at de strukturelle rammer samt fremme af individuelle behov og karriereønsker kan tiltrække og udvikle engagerede medarbejdere, som med deres person bidrager til virkeliggørelsen af koncernens vision, mission, strategi og daglig målopfyldelse.

Medarbejdersammensætning, integration og lige muligheder

Koncernen lever af interessenternes tillid og medarbejdernes fortrolighed og loyalitet. Legitimitet, etik og socialt ansvar er en grundstøtte for tillid og god ledelse. Manglende ligestilling er i denne henseende en risiko, som skal imødegås. Virksomhedens ligestillingspolitik forbyder forskelsbehandling af medarbejdere eller ansøgere på grund af køn, hudfarve, etnicitet, nationalitet, seksualitet, religiøs eller politisk overbevisning, alder, handicap el. lign. Koncernens seniorpolitik sikrer, at ældre medarbejdere tilgodeses relevante skånehensyn, og rekrutterings- og integrationspolitikken bekæmper diskrimination og forudsætter en mangfoldig medarbejderskare, som reflekterer det omgivende samfund.

Koncernen har gode samarbejdsrelationer til erhvervsskolerne, jobcentre og universiteterne – og arbejder også herigennem aktivt for integration og lige muligheder i samfundet. Ved årsskiftet 2018/2019 er der ansat i alt 108 medarbejdere i koncernen, heriblandt 2 medarbejdere i fleksjob efter de sociale kapitler, 4 medarbejdere med § 56-aftaler efter sygedagpengeloven, 1 elev under erhvervsuddannelse, 4 studentermedhjælpere, 1 erhvervs-ph.d.-studerende og 3 seniorer over 65. Koncernen vil fastholde sit arbejde for at sikre lige muligheder i samfundet og forventer, at indsatsen vil have en afsmittende effekt på koncernens employerbrand.

Arbejds miljø, arbejdsskader og trivsel

Koncernen er en farlig arbejdsplads, og alvorlige arbejdsskader er en stor risiko for virksomhedens drift og selvforståelse samt medarbejdernes helbred og liv, hvorfor ansvaret for forebyggelse og forhindring af ulykker også er tilsvarende stort. Koncernen vil være blandt eliten inden for sundhed og sikkerhed på arbejdspladsen, hvilket skal opnås gennem arbejdsmiljøpolitikken ("Vision Zero. Safety First"). Arbejds miljøpolitikken kan beskrives ganske kort:

Ledelsesberetning

1. Vi kan forebygge alle ulykker og skader og vil bruge alle tilgængelige midler, som kan forhindre en ulykke.
2. Vi overholder gældende lovgivning og gældende sikkerhedsinstrukser.
3. Vi skal i fællesskab minimere antallet af arbejdsulykker, arbejdsskader og sygefraværsdage.
4. Vi skal i fællesskab skabe en god sikkerhedskultur, hvor vi maksimerer og mangfoldiggør viden og erfaringer og skaber grobund for læring, så det er trygt og godt at gå på arbejde for alle medarbejdere.

Der er dynamisk samspil mellem koncernens arbejdsmiljøpolitik, adfærdsprincipperne, ledelsesværdierne og personalepolitikkerne, så de bedste rammer for sikkerhed, sundhed og trivsel kan skabes og opretholdes. Der evalueres løbende på kommunikationen, trivslen og samarbejdet i koncernen, hvilket sker med udgangspunkt i personalepolitikkerne.

Koncernen har Arbejdstilsynets grønne smiley, og medarbejdernes fraværsprocent har i en årrække ligget stabilt under 3 %. Der har i 2018 ikke været væsentlige arbejdsulykker på havnen, og koncernen forventer, at den opsøgende og forebyggende arbejdsmiljøindsats fortsat vil skabe rammene for, at ulykker og skader forhindres.

Menneskerettigheder

Troværdig agtelse og respekt for grundlæggende principper om menneskets værd samt samfundets virke og styrelse er en basal forudsætning for, at koncernen kan bevare sin rolle som samarbejdspartner, arbejdsgiver og myndighed. Uden disse forudsætninger er der risiko for, at virksomhedens forretningsmæssige drift og levedygtighed kompromitteres. Alt, som koncernen foretager sig, sker inden for rammerne af beslutningsprincipperne og inden for rammerne af vores CSR-koncept, der understøtter demokratiet og retsstaten. CSR-politikken for menneskerettigheder implementeres direkte gennem forskellige HR-politikker, herunder virksomhedens etiske adfærdskodeks.

Gennem en aktiv anvendelse af CSR-konceptet, HR-strategien og målrettet kommunikation har koncernen i 2018 bevaret sit image som en troværdig, etisk og attraktiv samarbejdspartner og arbejdsplads, der aktivt tager ansvar for samfundets udvikling i retning mod ”det gode liv”. Koncernen vil i fremtiden fortsat kæmpe for, at menneskerettigheder og bæredygtighed tages alvorligt. Koncernen har tilsluttet sig FN’s verdensmål for bæredygtig udvikling og arbejder i 2019 på at integrere disse mål i virksomhedens strategi til gavn for mennesker, samfund og liv på jorden.

Medarbejderes menneske- og arbejdstagerrettigheder

Koncernen kan alene bevare sit image som ansvarlig og troværdig arbejdsgiver og kontraktspart ved at overholde medarbejdernes menneske- og arbejdstagerrettigheder. Uden et godt image er der risiko for, at virksomheden ikke kan tiltrække og fastholde kvalificeret personale, ligesom kunder og leverandører vill fravælge koncernen. Respekten for medarbejdernes menneskerettigheder har høj prioritet hos koncernen og er skrevet ind i personalepolitikkerne. De grundlæggende menneskerettigheder (EMRK), de grundlæggende ILO-konventioner, de grundlæggende principper om forbud mod diskrimination, reglerne for sikkert og sundt arbejdsmiljø, organisationsfrihed, retten til privat- og familieliv, religionsfrihed osv. skal til enhver tid respekteres.

Ledelsesberetning

Der har i 2018 ikke været personalesager, som skyldes diskrimination. I 2019 og fremover har koncernen fokus på beskyttelse af persondata og privatlivets fred. Fokusområdet er koblet sammen med virksomhedens pågående IT-transformation, som sikrer, at persondata også i fremtiden beskyttes bedst muligt med respekt for den registrerede person. Derudover vil revideringen af personalehåndbogen i 2019 give bedre mulighed for at sikre balance mellem arbejdsliv og familieliv for medarbejdere med hjemmeboende børn eller syge pårørende, herunder gennem en mere gunstig barsels- og orlovspolitik.

Antikorruption og -bestikkelse

Ærlighed, troværdighed og legitimitet er en grundforudsætning for, at koncernen kan indgå levedygtige erhvervssamarbejder, skabe sunde relationer til interessenter og fungere som myndighed i en retsstat. Uden denne grundforudsætning er der risiko for, at koncernens forretningsmæssige drift kompromitteres, ligesom kunder og leverandører ville fravælge koncernen. Koncernen er en ærlig og etisk samarbejdspartner, der afstår fra enhver form for korruption og bestikkelse. Adfærdskodekset for medarbejderne foreskriver ordentlighed i handel ogandel, samvittighedsfuldhed og loyalitet.

Ingen medarbejder må modtage gaver, som overstiger, hvad der er sædvanligt for mindre, beskedne lejlighedsgaver. Ingen medarbejder må behandle en sag, hvori han selv eller af ham nærtstående personer har en personlig interesse. Der tillades derfor ikke personlige interessekonflikter, nepotisme og lign.

I ejerstrategien fra Aalborg Kommune er tillige bestemt, at koncernen skal ledes i overensstemmelse med nøgleprincipperne ”åbenhed, gennemsigtighed og ansvarlighed”. Offentlighedsprincippet er en aktiv del af koncernens kommunikationsstrategi.

Gennem en aktiv anvendelse af CSR-konceptet, HR-strategien og målrettet kommunikation har koncernen i 2018 bevaret sit image som en troværdig, etisk og attraktiv samarbejdspartner og arbejdsplads, der aktivt tager ansvar for samfundets udvikling i retning mod ”det gode liv”. Koncernen vil i fremtiden fortsat bekæmpe korruption og bestikkelse. Koncernen har aldrig været involveret i sager om korruption, bestikkelse, nepotisme el. lign.

Kønsræssig sammensætning

For at koncernen kan indgå vigtige alliancer, jf. forretningsmodellen og quadro helix, og opnå legitimitet og integration i samfundet, skal koncernen afspejle fællesskabet og være agil i denne kontekst. Dette kræver en fornuftig balance i den kønsræssige sammensætning af medarbejdere og ledelse, da balance og sikring af forskellighed skaber optimale muligheder og resultater. Hvis ikke koncernen sikres optimale muligheder og resultater, er der risiko for tab af konkurrencekraft, forringelse af virksomhedens brand og manglende mulighed for eksekvering i overensstemmelse med den fastsatte strategi og de fastlagte mål.

Det er koncernens overordnede politik, at der skal være en afbalanceret og så vidt muligt ligelig kønsfordeling blandt medarbejderne generelt, hvilket kommer til udtryk i koncernens rekrutteringspolitik, som tilstræber, at medarbejderkredsen afspejler det omgivende samfund i forhold til bl.a. køn. Ved ligelig kønsfordeling menes en vægtning på 40-60 jf. den fagstatistiske kønsfordeling. Denne målsætning gælder for alle virksomhedens organisatoriske lag: medarbejdere, øvrig ledelse, daglig ledelse og øverste ledelse. Rekruttering i koncernen skal aktivt tilgodese saglighed, ligestilling og mangfoldig, og der lægges altid vægt på kandidaternes kompetencer og virksomhedens behov ved ansættelse.

Ledelsesberetning

Generelt består koncernens ansatte overvejende af mænd, hvilket afspejler den fagstatistiske kønsfordeling inden for branchen. Koncernens daglige ledelse tegnes af en direktion, som udgøres af én administrerende direktør, der er mand.

Direktionen understøttes af en chefgruppe, som sammenlagt består af 29 % kvinder (2/7) og 71 % mænd (5/7), hvilket ikke anses som en ligelig fordeling i lovens forstand. Chefgruppen kan betegnes som øvrig ledelse i årsregnskabslovens forstand.

Det er ikke lykkedes at komme i mål med målsætningen om ligelig kønsfordeling for den øvrige ledelse, hvilket ikke er tilfredsstillende, og det er i uoverensstemmelse med rekrutteringspolitikken. Forklaringen på dette kan være, at personsammensætningen i den øvrige ledelse dels afspejler virksomhedens generelle medarbejdersammensætning, hvor de fleste af koncernens stillinger er placeret inden for fag, der typisk er kendetegnet ved overrepræsentation af mænd, og dels at de mest kvalificerede ansøgere ifm. nyrekruttering i chefgruppen i 2018 ikke har kunnet rette op på den ulige kønsfordeling. Koncernen har overvejet, om initiativer, som kan skabe bedre balance mellem arbejdsliv og familieliv i de personalepolitiske strukturer, kan imødegå ubalance. På denne baggrund har koncernen valgt at implementere mere gunstige vilkår for orlov i forbindelse med barsel og sygdom hos pårørende, i håb om at det kan styrke det undertallige køns mæssige segment i den øvrige ledelse, herunder i forbindelse med nyrekruttering. Det er koncernens mål, at der inden udgangen af 2019 skal være en ledelsesrepræsentation af det underrepræsenterede køn i chefgruppen på mindst 33 %.

Moderselskabets øverste ledelse er bestyrelsen, som består af syv generalforsamlingsvalgte medlemmer, hvoraf 14 % er kvinder (1/7) og 86 % er mænd (6/7). Det er ikke lykkedes at komme i mål med målsætningen om ligelig kønsfordeling i den øverste ledelse, hvilket ikke er tilfredsstillende, og det er i uoverensstemmelse med corporate governance-principperne. Det skal ses i sammenhæng med, at udvælgelsen af medlemmer hovedsageligt er politisk betinget og indgår i konstitueringen af byrådet i Aalborg Kommune, idet fordelingen indgår i en større forhandling, som er udslag af et demokratisk valg, der af gode grunde ikke kan planlægges. Det er koncernens mål, at der inden udgangen af 2022 skal være en ledelsesrepræsentation af det underrepræsenterede køn blandt de generalforsamlingsvalgte bestyrelsesmedlemmer i moderselskabet på mindst 42 %. Bestyrelsen varetager ingen funktioner ud over bestyrelshvervet.

Kodeks for virksomhedsledelse

Koncernen har ikke et selvstændigt kodeks for god virksomhedsledelse, men følger corporate governance-principperne i Anbefalinger for God Selskabsledelse fra Komitéen for God Selskabsledelse. Koncernen følger desuden nøgleprincipperne ”åbenhed, gennemsigtighed og ansvarlighed”, som er fastsat i Aalborg Kommunes ejerstrategi for koncernen.

Ledeshverv, som den daglige og øverste ledelse beklæder i andre erhvervsdrivende virksomheder

Nedenstående opstilling viser, hvilke yderligere bestyrelsesposter bestyrelsesmedlemmerne i koncernen besidder. Koncerninterne datterselskaber er også medtaget.

Ledelsesberetning

Thomas Kastrup-Larsen (Formand)

- AALBORG HAVN A/S
- FONDEN DEN HEDEGAARDSKE STIFTELSE
- FÆLLESLEGATET AF 1979 FOR DØGNINSTITUTIONER FOR BØRN ANBRAGT AF AALBORG KOMMUNE
- EJENDOMMÆGLERNES FOND
- EJENDOMS- OG FINANSIERINGSFONDEN FOR NORDJYLLANDS VIDENPARK
- KL
- FONDEN DET OBELSKE JUBILÆUMSKOLLEGIUM
- LAGERLØFPARKEN A/S
- KOMPLEMENTARSELSKABET AREALUDVIKLINGSSELSKAB STIGSBORG 1 APS
- AALBORG LUFTHAVN A.M.B.A.
- FÆLLESLEGATET AF 1976 FOR VÆRDIGT TRÆNGENDE I AALBORG KOMMUNE
- STIGSBORG P/S
- AALBORG KLOSTER
- NOVI A/S
- FOND DIREKTØR PEDER P. HEDEGAARD OG HUSTRU FRIDA HEDEGAARDS LEGAT FOR KØBMÆND, KØBMANDSENKER OG ALDERSNYDERE
- ERHVERVSHUS NORDJYLLAND S/I

Vibeke Merete Gamst

- AALBORG HAVN A/S
- CHRISTIAN DEN FJERDES LAUGS FOND
- AALBORG KONGRES OG KULTUR CENTER
- BRØNDERSLEV GYMNASIUM OG HF S/I

Ledelsesberetning

Lars Krull (Næstformand)

- AALBORG HAVN A/S
- LARS KRULL HOLDING A/S
- WIND ESTATE A/S
- AALBORG LUFTHAVN A.M.B.A.
- LARS KRULL A/S
- LAURA KRULL APS
- ANDREAS KRULL APS
- KRULL INVEST APS

Per Clausen

- AALBORG HAVN A/S
- AALBORG SERVICE A/S
- AALBORG VAND A/S
- AALBORG VAND ENTREPRISE A/S
- AALBORG KLOAK A/S
- AALBORG VAND HOLDING A/S
- MP EJENDOMME P/S
- KL
- EJENDOMSSELSKABET A 1. JUNI 1991 AALBORG APS
- MP PENSION - PENSIONSKASSEN FOR MAGISTRE OG PSYKOLOGER

Ledelsesberetning

Jan Nymark Thaysen

- AALBORG HAVN A/S
- AALBORG SERVICE A/S
- AALBORG VAND A/S
- AALBORG FJERNKØLING A/S
- AALBORG VAND ENTREPRISE A/S
- AALBORG ENERGICENTER A/S
- AALBORG KLOAK A/S
- AALBORG DECENTRALE VÆRKER A/S
- NORDJYLLANDSVÆRKET A/S
- AALBORG NATURGAS SALG A/S
- AALBORG VARME A/S
- AALBORG BYGAS A/S
- AALBORG ENERGI HOLDING A/S
- AALBORG VAND HOLDING A/S
- LANDMAND JAN NYMARK THAYSEN

Kristoffer Hjort Storm

- AALBORG HAVN A/S
- K-STORM HOLDING IVS

Ledelsesberetning

Jens Toft-Nielsen

- AALBORG HAVN A/S
- TOFT-NIELSEN A/S
- ELVERHØJ HOLDING APS
- DEN SELVEJENDE INSTITUTION NORDKRAFT BIG BAND
- LANDINSPEKTØRFIRMAET TOFT-NIELSEN

Claus Kim Holstein

- AALBORG HAVN A/S
- AALBORG HAVN LOGISTIK A/S
- NTC EJENDOM A/S
- GRØNLANDSHAVNENS EJENDOMME A/S
- AALBORG HAVN AREAL A/S
- PORT OF AALBORG TANKSTORE APS
- AALBORG STEVEDORE COMPANY A/S
- AALBORG TOLDOPLAG A/S
- NORDJYSK KOMBI TERMINAL A/S
- DANSKE HAVNE
- AALBORG ISHOCKEY A/S
- SPRINGEREN
- AIR GREENLAND A/S
- AMU NORDJYLLAND
- STEINRUP A/S
- HL INVEST AALBORG APS
- PHILLIP JESSON APS

Ledelsesberetning

Jeppe Gjerka Faber

- AALBORG HAVN A/S
- MJJ EJENDOMME APS

Jan Erik Hansen

- AALBORG HAVN A/S

Søren Schiødt Nielsen

- AALBORG HAVN A/S

Søren Torngård

- AALBORG HAVN A/S
- CHINCILLAFARMER SØREN TORNGÅRD

Betydningsfulde hændelser, som er indtruffet efter regnskabsårets afslutning

Der er efter regnskabsårets afslutning ikke indtruffet yderligere begivenheder, som kan påvirke Aalborg Havn-koncernens finansielle stilling væsentligt.

Anvendt regnskabspraksis

Årsrapporten for Aalborg Havn A/S for 2018 er aflagt i overensstemmelse med årsregnskabslovens bestemmelser for regnskabsklasse D.

Den anvendte regnskabspraksis er ens for såvel moderselskabsregnskabet som koncernregnskabet.

Den anvendte regnskabspraksis er uændret i forhold til sidste år.

Generelt om indregning og måling

I resultatopgørelsen indregnes indtægter i takt med, at de indtjenes. Herudover indregnes værdireguleringer af finansielle aktiver og forpligtelser. I resultatopgørelsen indregnes ligeledes alle omkostninger, herunder afskrivninger og nedskrivninger.

Aktiver indregnes i balancen, når det er sandsynligt, at fremtidige økonomiske fordele vil tilflyde koncernen og moderselskabet og aktivets værdi kan måles pålideligt.

Forpligtelser indregnes i balancen, når det er sandsynligt, at fremtidige økonomiske fordele vil fragå koncernen og moderselskabet, og forpligtelsens værdi kan måles pålideligt.

Ved første indregning måles aktiver og forpligtelser til kostpris. Efterfølgende måles aktiver og forpligtelser som beskrevet for hver enkelt regnskabspost nedenfor.

Ved indregning og måling tages hensyn til forudsigelige tab og risici, der fremkommer, inden årsrapporten aflægges, og som be- eller afkræfter forhold, der eksisterede på balancedagen.

Omregning af fremmed valuta

Transaktioner i fremmed valuta omregnes ved første indregning til transaktionsdagens kurs. Tilgodehavender, gældsforpligtelser og andre monetære poster i fremmed valuta, som ikke er afregnet på balancedagen, omregnes til balancedagens valutakurs. Valutakursdifferencer, der opstår mellem transaktionsdagens kurs og kursen på henholdsvis betalingsdagen og balancedagen, indregnes i resultatopgørelsen som finansielle poster. Materielle og immaterielle anlægsaktiver, varebeholdninger og andre ikke-monetære aktiver, der er købt i fremmed valuta, omregnes til historiske kurser.

Koncernregnskabet

Koncernregnskabet omfatter modervirksomheden Aalborg Havn og dattervirksomheder, hvori Aalborg Havn direkte eller indirekte besidder mere end 50% af stemmerettighederne eller på anden måde har bestemmende indflydelse. Virksomheder, hvori koncernen besidder mellem 20% og 50% af stemmerettighederne og udøver betydelig, men ikke bestemmende indflydelse, betragtes som associerede virksomheder.

Ved konsolideringen foretages eliminering af koncerninterne indtægter og omkostninger, aktiebesidelser, interne mellemværender og udbytter samt realiserede og urealiserede fortjenester og tab ved transaktioner mellem konsoliderede virksomheder.

Anvendt regnskabspraksis

Kapitalandele i dattervirksomheder udlignes med den forholdsmæssige andel af dattervirksomheders dagsværdi af nettoaktiver og forpligtelser på anskaffelsestidspunktet.

Nyerhvervede eller nystiftede virksomheder indregnes i koncernregnskabet fra anskaffelsestidspunktet. Solgte eller afviklede virksomheder, indregnes i den konsoliderede resultatopgørelse frem til afståelsestidspunktet. Sammenligningstal korrigeres ikke for nyerhvervede, solgte eller afviklede virksomheder.

Ved køb af nye virksomheder anvendes overtagelsesmetoden, hvorefter de nytilkøbte virksomheders identificerbare aktiver og forpligtelser måles til dagsværdi på overtagelsestidspunktet. Der hensættes til dækning af omkostninger ved besluttede og offentliggjort omstruktureringer i den erhvervede virksomhed i forbindelse med overtagelsen. Der tages hensyn til skatteeffekten af de foretagne omvurderinger.

Positive forskelsbeløb (goodwill) mellem kostprisen for den erhvervede kapitalandel og dagsværdien af de overtagne aktiver og forpligtelser indregnes under immaterielle anlægsaktive og afskrives systematisk over resultatopgørelsen efter en individuel vurdering af brugstiden.

Fortjeneste eller tab ved afhændelse af kapitalandele

Fortjeneste eller tab ved afhændelse af kapitalandele eller afvikling af datterselskaber opgøres som forskellen mellem salgssummen eller afviklingssummen og den regnskabsmæssige værdi af nettoaktiverne på henholdsvis afhændelses- og afviklingstidspunktet, inklusive ikke afskrevet goodwill samt forventede omkostninger til salg eller afvikling.

Resultatopgørelsen

Segmentoplysninger

Nettoomsætningen er fordelt på forretningssegmenter, som følger koncernens risici og interne økonomistyring.

Nettoomsætning

Nettoomsætningen består af havnerelaterede tjenesteydelser og lejeindtægter ved udleje af arealer og bygninger. Nettoomsætning vedrørende lejeindtægter indregnes over lejeperioden. Nettoomsætning ved salg af tjenesteydelser indregnes i resultatopgørelsen, når levering og risikoovergang til køber har fundet sted. Nettoomsætningen vedrørende tjenesteydelser indregnes efter faktureringsprincippet. Nettoomsætning indregnes eksklusivt moms, afgifter og rabatter i forbindelse med salget og måles til salgsværdien af det fastsatte vederlag.

Produktionsomkostninger

Produktionsomkostninger omfatter omkostninger, der afholdes for at opnå regnskabsårets nettoomsætning. I produktionsomkostninger indgår direkte og indirekte omkostninger, der er afholdt for at opnå årets omsætning, herunder løn og gager samt af- og nedskrivninger på immaterielle og materielle anlægsaktiver, der indgår i produktionsprocessen.

Anvendt regnskabspraksis

Distributionsomkostninger

Distributionsomkostninger omfatter omkostninger ved salg og distribution af virksomhedens produkter og ydelser, herunder løn og gager til salgs- og distributionspersonale, reklameomkostninger, rejse- og repræsentationsomkostninger mv., samt af- og nedskrivninger på immaterielle og materielle anlægsaktiver, der er knyttet til distributionsprocessen.

Administrationsomkostninger

Administrationsomkostninger omfatter omkostninger ved virksomhedens administrative funktioner, herunder løn og gager til medarbejdere i administration og ledelse, kontorholdsomkostninger, nedskrivninger af tilgodehavender samt af- og nedskrivninger af immaterielle og materielle anlægsaktiver, der benyttes i administrationen af virksomheden.

Andre driftsindtægter

Andre driftsindtægter omfatter indtægter af sekundær karakter set i forhold til virksomhedens hovedaktivitet, og indeholder bl.a. gevinst ved salg af materielle anlægsaktiver mv.

Andre driftsomkostninger

Andre driftsomkostninger omfatter omkostninger af sekundær karakter set i forhold til virksomhedens hovedaktivitet, og indeholder bl.a. tab ved salg af materielle anlægsaktiver mv.

Indtægter af kapitalandele i tilknyttede virksomheder

Indtægter af kapitalandele i tilknyttede virksomheder omfatter den forholdsmæssige andel af de enkelte dattervirksomheders resultat efter fuld eliminering af interne avancer og tab.

Finansielle indtægter og omkostninger

Finansielle indtægter består af renteindtægter, herunder renteindtægter fra tilgodehavende hos tilknyttede virksomheder, nettokursgevinster vedrørende værdipapirer, gæld og transaktioner i fremmed valuta samt godtgørelser under acontoskatteordningen mv.

Finansielle omkostninger består af renteomkostninger, herunder renteomkostninger fra gæld hos tilknyttede virksomheder, nettokurstab vedrørende værdipapirer, gæld og transaktioner i fremmed valuta samt tillæg under acontoskatteordningen mv.

Skat af årets resultat

Årets skat, som består af årets aktuelle selskabsskat og ændring i udskudt skat, indregnes i resultatopgørelsen med den del, der kan henføres til årets resultat, og direkte i egenkapitalen med den del, der kan henføres til posteringer direkte i egenkapitalen.

Alle dattervirksomheder er sambeskattede. Moderselskabet er skattefritaget. Den aktuelle danske selskabsskat fordeles mellem de sambeskattede virksomheder i forhold til disses skattepligtige indkomster (fuld fordeling med refusion vedrørende skattemæssige underskud).

Anvendt regnskabspraksis

Balancen

Materielle anlægsaktiver

Grunde og bygninger, produktionsanlæg og maskiner samt andre anlæg, driftsmateriel og inventar måles til kostpris med fradrag af akkumulerede af- og nedskrivninger.

Afskrivningsgrundlaget er kostpris med fradrag af forventet restværdi efter afsluttet brugstid. Der afskrives ikke på grunde.

Kostprisen omfatter anskaffelsesprisen, omkostninger direkte tilknyttet anskaffelsen og omkostninger til klargøring af aktivet indtil det tidspunkt, hvor aktivet er klar til at blive taget i brug.

Renteomkostninger på lån optaget direkte til finansiering af fremstilling af materielle anlægsaktiver indregnes i kostprisen over fremstillingsperioden. Alle øvrige finansieringsomkostninger indregnes i resultatopgørelsen.

Der foretages lineære afskrivninger baseret på følgende vurdering af aktivernes forventede brugstider og restværdier:

Bolværker	100 år
Øvrige bygninger	50 år
Produktionsanlæg og maskiner	10 - 20 år
Andre anlæg, driftsmateriel og inventar	3 - 10 år
Indretning af lejede lokaler	3 - 5 år

Materielle anlægsaktiver nedskrives til genindvindingsværdi, hvis denne er lavere end den regnskabsmæssige værdi.

Afskrivningsperioden og restværdien fastsættes på anskaffelsestidspunktet og revurderes årligt.

Kapitalandele i tilknyttede virksomheder

Kapitalandele i tilknyttede virksomheder indregnes og måles i modervirksomheden efter den indre værdis metode (equity-metoden). Dette indebærer, at kapitalandele måles til den forholdsmæssige andel af virksomhedernes regnskabsmæssige indre værdi med tillæg af uafskrevet goodwill og med fradrag eller tillæg af urealiserede koncerninterne fortjenester eller tab.

Nettopopskrivning af kapitalandele i tilknyttede virksomheder overføres i forbindelse med resultatdisponeringen til reserve for nettopopskrivning efter den indre værdis metode under egenkapitalen.

Kapitalandele i tilknyttede virksomheder nedskrives til genindvindingsværdi, hvis denne er lavere end den regnskabsmæssige værdi.

Andre værdipapirer og kapitalandele, omsætningsaktiver

Andre værdipapirer og kapitalandele omfatter børsnoterede værdipapirer, der måles til dagsværdi (børskurs) på balancedagen.

Anvendt regnskabspraksis

Tilgodehavender

Tilgodehavender måles til amortiseret kostpris, der sædvanligvis svarer til nominal værdi, med fradrag af nedskrivninger til imødegåelse af forventede tab.

Likvider

Likvider omfatter kontante beholdninger og bankindeståender.

Udbytte

Udbytte indregnes som en gældsforpligtelse på tidspunktet for vedtagelse på generalforsamlingen. Det foreslåede udbytte for regnskabsåret vises som en særskilt post i egenkapitalen.

Minoritetsinteresser

Minoritetsinteresser omfatter minoritetsinteressers andel af dattervirksomhedernes egenkapital, hvor denne ikke er ejet 100% af modervirksomheden.

Selskabsskat og udskudt skat

Aktuelle skatteforpligtelser eller tilgodehavende aktuel skat indregnes i balancen opgjort som beregnet skat af årets skattepligtige indkomst, der er reguleret for betalt acontoskat.

Udskudt skat indregnes af alle midlertidige forskelle mellem regnskabsmæssige og skattemæssige værdier af aktiver og forpligtelser i de skattepligtige virksomheder, hvor den skattemæssige værdi af aktiverne opgøres med udgangspunkt i den planlagte anvendelse af det enkelte aktiv.

Andre hensatte forpligtelser

Andre hensatte forpligtelser indregnes og måles som det bedste skøn over de omkostninger, der er nødvendige for på balancedagen at afvikle forpligtelserne. Hensatte forpligtelser med forventet forfaldstid ud over et år fra balancedagen måles til tilbagediskonteret værdi.

Gæld til realkreditinstitutter

Gæld til realkreditinstitutter i form af prioritetsgæld måles på tidspunktet for lånoptagelse til kostpris, der svarer til det modtagne provenu efter fradrag af afholdte transaktionsomkostninger. Efterfølgende måles prioritetsgæld til amortiseret kostpris. Dette betyder, at forskellen mellem provenuet ved lånoptagelsen og den nominelle værdi, der skal tilbagebetales, indregnes i resultatopgørelsen over låneperioden som en finansiel omkostning ved anvendelse af den effektive rentes metode.

Andre finansielle forpligtelser

Andre finansielle forpligtelser måles til amortiseret kostpris, der sædvanligvis svarer til nominal værdi.

Afledte finansielle instrumenter

Afledte finansielle instrumenter indregnes første gang i balancen til kostpris og måles efterfølgende til dagsværdi. Afledte finansielle instrumenter indregnes under henholdsvis andre tilgodehavender og prioritetsgæld.

Anvendt regnskabspraksis

Ændringer i dagsværdien af afledte finansielle instrumenter, der er klassificeret som og opfylder betingelserne for sikring af fremtidige transaktioner, indregnes direkte på egenkapitalen. Når de sikrede transaktioner realiseres, indregnes de akkumulerede ændringer som en del af kostprisen for de pågældende regnskabsposter.

For afledte finansielle instrumenter, som ikke opfylder betingelserne for behandling som sikringsinstrumenter, indregnes ændringer i dagsværdi løbende i resultatopgørelsen som finansielle poster.

Pengestrømsopgørelse

Pengestrømsopgørelsen viser pengestrømme vedrørende drift, investeringer og finansiering samt likviderne ved årets begyndelse og slutning.

Pengestrømme fra driftsaktivitet

Pengestrømme vedrørende driftsaktiviteter præsenteres efter den indirekte metode og opgøres som driftsresultatet reguleret for ikke-kontante driftsposter, ændring i driftskapital og betalt selskabsskat.

Pengestrømme fra investeringsaktivitet

Pengestrømme vedrørende investeringsaktiviteter omfatter betalinger i forbindelse med køb og salg af virksomheder, aktiviteter og finansielle anlægsaktiver samt køb, udvikling, forbedring og salg mv. af immaterielle og materielle anlægsaktiver.

Pengestrømme fra finansieringsaktivitet

Pengestrømme vedrørende finansieringsaktivitet omfatter ændringer i størrelse eller sammensætning af virksomhedskapital og omkostninger forbundet hermed samt optagelse af lån, afdrag på rentebærende gæld, køb af egne aktier og betaling af udbytte.

Likvider i pengestrøm

Likvider omfatter likvide beholdninger med fradrag af kortfristet bankgæld.

Hoved- og nøgletaloversigt

Forklaring af nøgletal.

Bruttomargin	$\frac{\text{Bruttoresultat} \times 100}{\text{Nettoomsætning}}$
Soliditetsgrad	$\frac{\text{Egenkapital ultimo} \times 100}{\text{Samlede aktiver ultimo}}$
Forrentning af egenkapital	$\frac{\text{Ordinært resultat efter skat} \times 100}{\text{Gennemsnitlig egenkapital}}$

Resultatopgørelse 1. januar - 31. december 2018

	Note	Koncern		Moderselskab	
		2018	2017	2018	2017
		t.kr.	t.kr.	t.kr.	t.kr.
Nettoomsætning	1	199.310	197.418	102.429	101.439
Produktionsomkostninger	2-3	(104.115)	(106.458)	(27.410)	(24.680)
Bruttoresultat		95.195	90.960	75.019	76.759
Distributionsomkostninger	2-3	(13.740)	(12.135)	(34)	(1.022)
Administrationsomkostninger	2-3-4	(24.525)	(22.643)	(2.159)	(1.770)
Resultat af ordinær primær drift		56.930	56.182	72.826	73.967
Andre driftsindtægter		23.925	1.633	17.244	0
Andre driftsomkostninger		(8.146)	(2.462)	(54.179)	(46.864)
Resultat før finansielle poster		72.709	55.353	35.891	27.103
Indtægter af kapitalandele i tilknyttede virksomheder		0	0	25.907	15.862
Finansielle indtægter	5	453	430	130	176
Finansielle omkostninger	6	(14.982)	(19.983)	(11.195)	(11.571)
Resultat før skat		58.180	35.800	50.733	31.570
Skat af årets resultat	7	(7.491)	(4.148)	0	0
Årets resultat		50.689	31.652	50.733	31.570
Forslag til resultatdisponering					
Foreslået udbytte		1.100	1.100	1.100	1.100
Reserve for nettoopskrivning efter den indre værdis metode		0	0	25.907	15.862
Overført resultat		49.633	30.470	23.726	14.608
		50.733	31.570	50.733	31.570
Minoritetsinteresser		(44)	82	0	0
		50.689	31.652	50.733	31.570

Balance pr. 31. december 2018

	Note	Koncern		Moderselskab	
		2018	2017	2018	2017
		t.kr.	t.kr.	t.kr.	t.kr.
Aktiver					
Grunde og bygninger		1.188.497	1.152.968	586.019	568.125
Produktionsanlæg og maskiner		84.887	90.787	0	0
Andre anlæg, driftsmateriel og inventar		1.984	2.477	0	0
Indretning af lejede lokaler		128	146	0	0
Materielle anlægsaktiver under udførelse		62.022	31.283	31.958	27.798
Materielle anlægsaktiver	9	1.337.518	1.277.661	617.977	595.923
Kapitalandele i tilknyttede virksomheder	10	0	0	436.713	410.572
Finansielle anlægsaktiver		0	0	436.713	410.572
Anlægsaktiver i alt		1.337.518	1.277.661	1.054.690	1.006.495
Tilgodehavender fra salg og tjenesteydelser		22.176	45.042	9.358	32.715
Tilgodehavender hos tilknyttede virksomheder		0	0	2.010	258
Andre tilgodehavender		15.255	3.239	3.055	2.012
Selskabsskat		1.280	1.484	0	0
Periodeafgrænsningsposter		0	103	0	0
Tilgodehavender		38.711	49.868	14.423	34.985
Værdipapirer	11	2.832	2.556	0	0
Værdipapirer		2.832	2.556	0	0
Likvide beholdninger		13.529	6.395	6.807	3.309
Omsætningsaktiver i alt		55.072	58.819	21.230	38.294
Aktiver i alt		1.392.590	1.336.480	1.075.920	1.044.789

Balance pr. 31. december 2018

	Note	Koncern		Moderselskab	
		2018	2017	2018	2017
		t.kr.	t.kr.	t.kr.	t.kr.
Passiver					
Virksomhedskapital		212.436	212.436	212.436	212.436
Reserve for nettoopskrivning efter den indre værdis metode		0	0	155.751	129.610
Overført resultat		352.468	302.531	196.716	172.921
Foreslået udbytte for regnskabsåret		1.100	1.100	1.100	1.100
Minoritetsinteresser		1.238	1.282	0	0
Egenkapital	12	567.242	517.349	566.003	516.067
Hensættelse til udskudt skat	13	47.418	41.554	0	0
Andre hensatte forpligtelser	14	8.851	18.991	7.855	15.505
Hensatte forpligtelser i alt		56.269	60.545	7.855	15.505
Bankgæld		26.250	31.250	26.250	31.250
Gæld til realkreditinstitutter		496.460	527.081	323.997	337.227
Periodeafgrænsningsposter		15.553	18.559	0	0
Deposita		4.701	3.858	307	357
Langfristede gældsforpligtelser	15	542.964	580.748	350.554	368.834

Balance pr. 31. december 2018 (fortsat)

	Note	Koncern		Moderselskab	
		2018 t.kr.	2017 t.kr.	2018 t.kr.	2017 t.kr.
Passiver					
Kortfristet del af langfristede gældsforpligtelser	15	38.424	37.850	18.199	17.716
Bankgæld		143.093	94.803	91.319	68.524
Modtagne forudbetalinger fra kunder		0	3.500	0	3.500
Leverandører af varer og tjenesteydelser		26.626	15.928	10.225	2.979
Gæld til tilknyttede virksomheder		0	0	31.691	44.650
Anden gæld	16	16.049	25.757	74	7.014
Periodeafgrænsningsposter		1.923	0	0	0
Kortfristede gældsforpligtelser		226.115	177.838	151.508	144.383
Gældsforpligtelser i alt		769.079	758.586	502.062	513.217
Passiver i alt		1.392.590	1.336.480	1.075.920	1.044.789
Medarbejderforhold	2				
Honorar til generalforsamlingsvalgt revisor	4				
Leje- og leasingforpligtelser	17				
Pantsætninger og sikkerhedsstillelser	18				
Nærtstående parter og ejerforhold	19				

Pengestrømsopgørelse 1. januar - 31. december 2018

	Note	Koncern		Moderselskab	
		2018 t.kr.	2017 t.kr.	2018 t.kr.	2017 t.kr.
Årets resultat		50.689	31.652	50.733	31.570
Reguleringer	20	51.390	52.772	(1.536)	8.131
Ændring i driftskapital	21	5.815	(19.589)	19.190	(24.452)
Pengestrømme fra drift før finansielle poster		107.894	64.835	68.387	15.249
Renteindbetalinger og lignende		453	430	130	176
Renteudbetalinger og lignende		(14.982)	(19.983)	(11.195)	(11.571)
Pengestrømme fra ordinær drift		93.365	45.282	57.322	3.854
Regnskabsmæssig avance		(7.663)	(1.282)	(7.444)	0
Betalt selskabsskat		(1.342)	(3.377)	0	(2.666)
Pengestrømme fra driftsaktivitet		84.360	40.623	49.878	1.188
Køb af materielle anlægsaktiver		(91.997)	(54.622)	(36.260)	(29.202)
Køb af finansielle anlægsaktiver m.v.		(2.973)	0	0	0
Salg af materielle anlægsaktiver		16.733	5.734	8.343	0
Salg af finansielle anlægsaktiver m.v.		2.271	0	0	0
Andre reguleringer		(10.138)	5.590	(7.650)	5.590
Pengestrømme fra investeringsaktivitet		(86.104)	(43.298)	(35.567)	(23.612)
Tilbagebetaling af gæld til realkreditinstitutter		(30.621)	(274.838)	(12.747)	(118.154)
Tilbagebetaling af gæld til kreditinstitutter		(5.000)	(5.000)	(5.000)	(5.000)
Optagelse af gæld til realkreditinstitutter		0	463.101	0	319.402
Ændring af mellemværende hos tilknyttede virksomheder		0	0	(14.711)	412
Betalt udbytte		(1.100)	(1.100)	(1.100)	(1.100)
Andre reguleringer		(2.811)	(1.583)	(50)	524
Pengestrømme fra finansieringsaktivitet		(39.532)	180.580	(33.608)	196.084

Pengestrømsopgørelse 1. januar - 31. december 2018 (fortsat)

Note	Koncern		Moderselskab	
	2018 t.kr.	2017 t.kr.	2018 t.kr.	2017 t.kr.
Ændring i likvider	(41.276)	177.905	(19.297)	173.660
Likvide beholdninger	6.586	3.845	3.309	609
Kassekredit	(94.874)	(270.038)	(68.524)	(239.484)
Likvider 1. januar 2018	(88.288)	(266.193)	(65.215)	(238.875)
Likvider 31. december 2018	(129.564)	(88.288)	(84.512)	(65.215)
Likvider specificeres således:				
Likvide beholdninger	13.529	6.586	6.807	3.309
Kassekredit	(143.093)	(94.874)	(91.319)	(68.524)
Likvider 31. december 2018	(129.564)	(88.288)	(84.512)	(65.215)

Noter

	Koncern		Moderselskab	
	2018	2017	2018	2017
	t.kr.	t.kr.	t.kr.	t.kr.
1 Nettoomsætning				
Trafikafgifter	44.079	47.170	43.486	47.843
Udlejning af bygninger og arealer	107.978	99.078	58.851	53.374
Materiel og servicefaciliteter	38.384	42.993	21	0
Salg af service- og tjenesteydelser	8.869	8.177	71	222
Nettoomsætning i alt	199.310	197.418	102.429	101.439

Omsætningen er primært til Danmark, hvorfor der ikke er medtaget segmenter vedrørende geografi.

	Koncern		Moderselskab	
	2018	2017	2018	2017
	t.kr.	t.kr.	t.kr.	t.kr.
2 Medarbejderforhold				
Lønninger	49.247	49.525	320	343
Pensioner	4.231	4.013	0	0
Andre omkostninger til social sikring	722	722	0	0
Andre personaleomkostninger	2.287	1.925	84	0
	56.487	56.185	404	343

Heraf udgør vederlag til direktion og bestyrelse:

Direktion	1.808	1.800	904	900
Bestyrelse	892	781	404	343
	2.700	2.581	1.308	1.243

Gennemsnitligt antal beskæftigede medarbejdere

	95	96	0	0
--	----	----	---	---

Der er ingen ansatte i moderselskabet.

Noter

3 Af- og nedskrivninger

Af- og nedskrivninger på materielle anlægsaktiver for koncernregnskabet udgør i 2018 t.kr. 29.370, mens de i 2017 udgjorde t.kr. 29.071.

Af- og nedskrivninger på materielle anlægsaktiver for moderselskabet udgør i 2018 t.kr. 13.306, mens de i 2017 udgjorde t.kr. 12.598.

	Koncern		Moderselskab	
	2018	2017	2018	2017
	t.kr.	t.kr.	t.kr.	t.kr.
4 Honorar til generalforsamlingsvalgt revisor				
Deloitte:				
Revisionshonorar	322	314	111	108
Skatterådgivning	49	210	49	200
Andre ydelser	149	51	142	36
	520	575	302	344

	Koncern		Moderselskab	
	2018	2017	2018	2017
	t.kr.	t.kr.	t.kr.	t.kr.
5 Finansielle indtægter				
Andre finansielle indtægter	444	420	130	176
Valutakursgevinster	9	10	0	0
	453	430	130	176

	Koncern		Moderselskab	
	2018	2017	2018	2017
	t.kr.	t.kr.	t.kr.	t.kr.
6 Finansielle omkostninger				
Finansielle omkostninger tilknyttede virksomheder	0	0	279	345
Andre finansielle omkostninger	14.612	18.517	10.817	11.226
Valutakurstab	128	5	99	0
Dagsværdireguleringer af finansielle instrumenter	242	1.461	0	0
	14.982	19.983	11.195	11.571

Noter

	Koncern		Moderselskab	
	2018	2017	2018	2017
	t.kr.	t.kr.	t.kr.	t.kr.
7 Skat af årets resultat				
Årets aktuelle skat	1.552	(404)	0	0
Årets udskudte skat	5.865	4.552	0	0
Regulering af skat vedrørende tidligere år	74	0	0	0
	7.491	4.148	0	0

	Koncern		Moderselskab	
	2018	2017	2018	2017
	t.kr.	t.kr.	t.kr.	t.kr.
8 Resultatdisponering				
Foreslået udbytte	1.100	1.100	1.100	1.100
Reserve for nettoopskrivning efter den indre værdis metode	0	0	25.907	15.862
Overført resultat	49.633	30.470	23.726	14.608
	50.733	31.570	50.733	31.570
Minoritetsinteresser	(44)	82	0	0
	50.689	31.652	50.733	31.570

Noter

9 Materielle anlægsaktiver

Koncern

	Grunde og byg- ninger	Produktionsan- læg og maski- ner	Andre anlæg, driftsmateriel og inventar	Indretning af lejede lokaler	Materielle an- lægsaktiver un- der udførelse	I alt
	t.kr.	t.kr.	t.kr.	t.kr.	t.kr.	t.kr.
Kostpris 1. januar 2018	1.319.897	136.521	6.943	514	31.283	1.495.158
Nettoeffekt ved ændring af regnskabspraksis	0	0	0	0	(161)	(161)
Tilgang i årets løb	224	3.844	446	0	87.483	91.997
Afgang i årets løb	(2.180)	(1.994)	0	0	0	(4.174)
Overførsler i årets løb	56.583	0	0	0	(56.583)	0
Kostpris 31. december 2018	1.374.524	138.371	7.389	514	62.022	1.582.820
Af- og nedskrivninger 1. januar 2018	166.929	45.735	4.467	368	0	217.499
Årets afskrivninger	19.098	9.139	938	18	0	29.193
Årets af- og nedskrivninger på afhændede aktiver	0	176	0	0	0	176
Tilbageførte af- og nedskrivninger på afhændede aktiver	0	(1.566)	0	0	0	(1.566)
Af- og nedskrivninger 31. december 2018	186.027	53.484	5.405	386	0	245.302
Regnskabsmæssig værdi 31. december 2018	1.188.497	84.887	1.984	128	62.022	1.337.518

Moderselskab

	Grunde og byg- ninger	Produktionsan- læg og maskiner	Materielle an- lægsaktiver un- der udførelse	I alt
	t.kr.	t.kr.	t.kr.	t.kr.
Kostpris 1. januar 2018	682.704	5.862	27.799	716.365
Tilgang i årets løb	0	0	36.260	36.260
Afgang i årets løb	(901)	0	0	(901)
Overførsler i årets løb	32.101	0	(32.101)	0
Kostpris 31. december 2018	713.904	5.862	31.958	751.724
Af- og nedskrivninger 1. januar 2018	114.579	5.862	0	120.441
Årets afskrivninger	13.306	0	0	13.306
Af- og nedskrivninger 31. december 2018	127.885	5.862	0	133.747
Regnskabsmæssig værdi 31. december 2018	586.019	0	31.958	617.977

Noter

	Moderselskab	
	2018	2017
	t.kr.	t.kr.
10 Kapitalandele i tilknyttede virksomheder		
Kostpris 1. januar 2018	280.965	280.965
Kostpris 31. december 2018	280.965	280.965
Værdireguleringer 1. januar 2018	129.607	113.155
Årets resultat	25.907	15.862
Øvrige egenkapitalbevægelser, netto	234	590
Værdireguleringer 31. december 2018	155.748	129.607
Regnskabsmæssig værdi 31. december 2018	436.713	410.572

Koncern

Kapitalandele i tilknyttede virksomheder specificerer sig således:

Navn	Hjemsted	Ejerandel	Egenkapital	Årets resultat
Aalborg Havn Logistik A/S	Aalborg	100 %	126.363	6.712
Aalborg Havn Areal A/S	Aalborg	100 %	84.867	1.899
Grønlandshavnens Ejendomme A/S	Aalborg	100 %	92.379	5.110
NTC Ejendom A/S	Aalborg	100 %	117.328	11.402
Port of Aalborg Tankstore ApS	Aalborg	100 %	8.346	457
Center for Logistik og Samarbejde ApS	Aalborg	100 %	4.209	22
Nordjysk Kombi Terminal A/S	Aalborg	100 %	387	0
Aalborg Stevedore Company A/S	Aalborg	100 %	978	376
Aalborg Toldoplag A/S	Aalborg	60 %	3.093	(113)

	Koncern		Moderselskab	
	2018	2017	2018	2017
	t.kr.	t.kr.	t.kr.	t.kr.
11 Værdipapirer				
Obligationer	2.832	2.556	0	0
	2.832	2.556	0	0

Noter

12 Egenkapital

Koncern

	Virk- sømheds- kapital	Overført resultat	Foreslået udbytte for regnskabs- året	Minoritetsi- nteresser	I alt
	t.kr.	t.kr.	t.kr.	t.kr.	t.kr.
Egenkapital 1. januar 2018	212.436	302.532	1.100	1.282	517.350
Betalt ordinært udbytte	0	0	(1.100)	0	(1.100)
Regulering af sikringsinstrumenter til dagsværdi	0	303	0	0	303
Årets resultat	0	50.733	0	(44)	50.689
Foreslået udbytte	0	(1.100)	1.100	0	0
Egenkapital 31. december 2018	212.436	352.468	1.100	1.238	567.242

Moderselskab

	Virk- sømheds- kapital	Reserve for netto- opskriv- ning efter den indre værdis me- tode	Overført resultat	Foreslået udbytte for regnskabs- året	I alt
	t.kr.	t.kr.	t.kr.	t.kr.	t.kr.
Egenkapital 1. januar 2018	212.436	129.609	172.921	1.100	516.066
Betalt ordinært udbytte	0	0	0	(1.100)	(1.100)
Regulering af sikringsinstrumenter til dagsværdi	0	235	69	0	304
Årets resultat	0	25.907	24.826	0	50.733
Foreslået udbytte	0	0	(1.100)	1.100	0
Egenkapital 31. december 2018	212.436	155.751	196.716	1.100	566.003

Selskabskapitalen består af 1 aktie à nominelt t.kr. 212.436. Aktien er ikke tillagt særlige rettigheder.

Noter

	Koncern		Moderselskab	
	2018	2017	2018	2017
	t.kr.	t.kr.	t.kr.	t.kr.
13 Hensættelse til udskudt skat				
Materielle anlægsaktiver	48.185	43.012	0	0
Gældsforpligtelser	(758)	(694)	0	0
Skattemæssigt underskud	(9)	(764)	0	0
	47.418	41.554	0	0
Forfaldstidspunkterne forventes at blive:				
Inden for 1 år	0	1.000	0	0
Mellem 1 og 5 år	4.000	4.000	0	0
Over 5 år	43.418	36.554	0	0
I alt	47.418	41.554	0	0

14 Andre hensatte forpligtelser

Andre hensatte forpligtelser består af forpligtelser i forbindelse med overtagelse af infrastruktur anlæg, hvor den hensatte forpligtelse udgør kr. 2,3 mio i 2018.

Der er i 2016 og 2018 samlet hensat til oprydningsforpligtelse som følge af miljøforhold på kr. 11,2 mio., hvor den hensatte forpligtelse udgør kr. 1,7 mio. ultimo 2018. Hensættelsen er fortsat behæftet med en vis form for usikkerhed og kan afvige både i opadgående og nedadgående retning, afhængig af muligheder for genanvendelse eller bortskaffelsesmetode af materialer.

Derudover er der hensat omkostninger til pilotering og oprydning af forurening på arealsalg, som er en kontraktlig forpligtelse på kr. 10,8 mio. i 2015, hvor den hensatte forpligtelse udgør kr. 4,8 mio ultimo 2018. Hensættelsen er forbundet med en vis form for usikkerhed, da fordelinger kan afvige i både opadgående og nedadgående retning afhængig af bundforhold og forureningsmængde.

Noter

15 Langfristede gældsforpligtelser

Koncern	Gæld	Gæld	Afdrag næste år	Restgæld efter 5 år
	1. januar 2018	31. december 2018		
	t.kr.	t.kr.	t.kr.	t.kr.
Bankgæld	31.250	26.250	5.000	6.250
Gæld til realkreditinstitutter	527.081	496.460	30.418	385.037
Periodeafgrænsningsposter	18.559	15.553	3.006	3.529
Deposita	3.858	4.701	0	4.609
	580.748	542.964	38.424	399.425

Moderselskab	Gæld	Gæld	Afdrag næste år	Restgæld efter 5 år
	1. januar 2018	31. december 2018		
	t.kr.	t.kr.	t.kr.	t.kr.
Bankgæld	31.250	26.250	5.000	6.250
Gæld til realkreditinstitutter	337.227	323.997	13.199	268.614
Deposita	357	307	0	307
	368.834	350.554	18.199	275.171

I langfristet gæld indgår negativ dagsværdi af renteswap for koncernen på t.kr. -2.015 og for moderselskabet på t.kr. -1.514. Renteswappen er indgået til sikring af en fast rente på koncernens variabelt forrentede langfristet gæld. Renteswappene i DKK er knyttet op på realkreditlån med en samlet hovedstol på kr. 6,9 mio og sikrer en fast rente på 4,28% på restløbetid på 6 år. Renteswappene i EUR er knyttet op på realkreditlån med en hovedstol på EUR 2,1 mio og sikrer en fast rente på 4,42% på restløbetider mellem 9 år

Periodeafgrænsningsposter omfatter modtaget forudbetalt husleje, som indregnes over en 6-årig periode.

Noter

	Koncern		Moderselskab	
	2018	2017	2018	2017
	t.kr.	t.kr.	t.kr.	t.kr.
16 Anden gæld				
Skyldig moms og afgifter	4.209	6.792	0	4.110
Skyldig løn, A-skatter og sociale bidrag mv.	11.824	10.817	70	79
Andre skyldige omkostninger	16	8.148	4	2.825
	16.049	25.757	74	7.014

Anden gæld består af omkostninger i forbindelse med momsafregning, feriepengeforpligtelse mv.

	Koncern		Moderselskab	
	2018	2017	2018	2017
	t.kr.	t.kr.	t.kr.	t.kr.
17 Leje- og leasingforpligtelser				
Forpligtelser i henhold til leje- eller leasingkontrakter med tilknyttede virksomheder frem til udløb	0	0	635	444
	0	0	635	444

18 Pantsætninger og sikkerhedsstillelser

Prioritetsgæld for koncernen er sikret ved pant i ejendomme. Pantet omfatter herudover de til ejendommene hørende produktionsanlæg og maskiner.

Den regnskabsmæssige værdi af pantsatte ejendomme udgør t.kr. 801.605.

Endvidere er der deponeret skadeløsbrev, nom. t.kr. 24.000 med pant i produktionsanlæg og maskiner. Den regnskabsmæssige værdi af pantsatte aktiver udgør t.kr. 2.033.

Prioritetsgæld for moderselskabet er sikret ved pant i ejendomme. Pantet omfatter herudover de til ejendommene hørende produktionsanlæg og maskiner.

Den regnskabsmæssige værdi af pantsatte ejendomme udgør t.kr. 339.724.

Noter

19 Nærtstående parter og ejerforhold

Bestemmende indflydelse

Aalborg Kommune, Boulevarden 13, Aalborg

Transaktioner

Transaktioner med nærtstående parter er ikke oplyst i årsrapporten, da disse er foretaget på markedsmæssige vilkår.

	Koncern		Moderselskab	
	2018	2017	2018	2017
	t.kr.	t.kr.	t.kr.	t.kr.
20 Pengestrømsopgørelse - reguleringer				
Finansielle indtægter	(453)	(430)	(130)	(176)
Finansielle omkostninger	14.982	19.983	11.195	11.571
Af- og nedskrivninger	29.370	29.071	13.306	12.598
Indtægter af kapitalandele i tilknyttede virksomheder	0	0	(25.907)	(15.862)
Skat af årets resultat	7.491	4.148	0	0
	51.390	52.772	(1.536)	8.131

	Koncern		Moderselskab	
	2018	2017	2018	2017
	t.kr.	t.kr.	t.kr.	t.kr.
21 Pengestrømsopgørelse - ændring i driftskapital				
Ændring i tilgodehavender	6.099	(16.744)	22.314	(19.310)
Ændring i leverandører m.v.	(587)	(2.845)	(3.193)	(5.142)
Regulering af sikringsinstrumenter til dagsværdi	303	0	69	0
	5.815	(19.589)	19.190	(24.452)