



**Aalborg Havn A/S**  
**CVR-nr. 12473192**  
**Langerak 19**  
**9220 Aalborg Øst**

**Årsrapport 2015**

Godkendt på selskabets generalforsamling, den 04.05.2016

**Dirigent**

---

Navn: Thomas Kastrup-Larsen

## Indholdsfortegnelse

	<u>Side</u>
Virksomhedsoplysninger	1
Ledelsespåtegning	2
Den uafhængige revisors erklæringer	3
Ledelsesberetning	4
Anvendt regnskabspraksis	15
Koncernens resultatopgørelse for 2015	23
Koncernens balance pr. 31.12.2015	24
Koncernens egenkapitalopgørelse for 2015	26
Koncernens pengestrømsopgørelse for 2015	27
Koncernens noter	28
Modervirksomhedens resultatopgørelse for 2015	34
Modervirksomhedens balance pr. 31.12.2015	35
Modervirksomhedens egenkapitalopgørelse for 2015	37
Modervirksomhedens noter	38

## **Virksomhedsoplysninger**

### **Virksomhed**

Aalborg Havn A/S  
Langerak 19  
9220 Aalborg Øst

CVR-nr.: 12473192

Hjemsted: Aalborg

Regnskabsår: 01.01.2015 - 31.12.2015

### **Bestyrelse**

Thomas Kastrup-Larsen, formand  
Helle Frederiksen, næstformand  
Henning G. Jensen  
Jane Østergaard  
Mariann Nørgaard  
Kirsten Algren  
Erik B. Hansen

### **Direktion**

Claus Kim Holstein Nielsen, direktør

### **Revisor**

Deloitte Statsautoriseret Revisionspartnerselskab  
Gøteborgvej 18  
9200 Aalborg SV

## Ledespåtegning

Bestyrelsen og direktionen har dags dato behandlet og godkendt årsrapporten for regnskabsåret 01.01.2015 - 31.12.2015 for Aalborg Havn A/S.

Årsrapporten aflægges i overensstemmelse med årsregnskabsloven.

Det er vores opfattelse, at koncernregnskabet og årsregnskabet giver et retvisende billede af koncernens og selskabets aktiver, passiver og finansielle stilling pr. 31.12.2015 samt af resultatet af koncernens og selskabets aktiviteter og koncernens pengestrømme for regnskabsåret 01.01.2015 - 31.12.2015.

Ledelsesberetningen indeholder efter vores opfattelse en retvisende redegørelse for de forhold, beretningen omhandler.

Årsrapporten indstilles til generalforsamlingens godkendelse.

Aalborg, den 31.03.2016

### Direktion

Claus Kim Holstein Nielsen  
direktør

### Bestyrelse

Thomas Kastrup-Larsen  
formand

Helle Frederiksen  
næstformand

Henning G. Jensen

Jane Østergaard

Mariann Nørgaard

Kirsten Algren

Erik B. Hansen

## Den uafhængige revisors erklæringer

### Til kapitalejerne i Aalborg Havn A/S

#### Påtegning på koncernregnskabet og årsregnskabet

Vi har revideret koncernregnskabet og årsregnskabet for Aalborg Havn A/S for regnskabsåret 01.01.2015 - 31.12.2015, der omfatter anvendt regnskabspraksis, resultatopgørelse, balance, egenkapitalopgørelse og noter for såvel koncernen som selskabet samt pengestrømsopgørelse for koncernen. Koncernregnskabet og årsregnskabet udarbejdes efter årsregnskabsloven.

#### Ledelsens ansvar for koncernregnskabet og årsregnskabet

Ledelsen har ansvaret for udarbejdelsen af et koncernregnskab og et årsregnskab, der giver et retvisende billede i overensstemmelse med årsregnskabsloven. Ledelsen har endvidere ansvaret for den interne kontrol, som ledelsen anser for nødvendig for at udarbejde et koncernregnskab og et årsregnskab uden væsentlig fejlinformation, uanset om denne skyldes besvigelser eller fejl.

#### Revisors ansvar

Vores ansvar er at udtrykke en konklusion om koncernregnskabet og årsregnskabet på grundlag af vores revision. Vi har udført revisionen i overensstemmelse med internationale standarder om revision og yderligere krav ifølge dansk revisorlovgivning. Dette kræver, at vi overholder etiske krav samt planlægger og udfører revisionen for at opnå høj grad af sikkerhed for, om koncernregnskabet og årsregnskabet er uden væsentlig fejlinformation.

En revision omfatter udførelse af revisionshandlinger for at opnå revisionsbevis for beløb og oplysninger i koncernregnskabet og årsregnskabet. De valgte revisionshandlinger afhænger af revisors vurdering, herunder vurdering af risici for væsentlig fejlinformation i koncernregnskabet og årsregnskabet, uanset om denne skyldes besvigelser eller fejl. Ved risikovurderingen overvejer revisor intern kontrol, der er relevant for virksomhedens udarbejdelse af et koncernregnskab og et årsregnskab, der giver et retvisende billede. Formålet hermed er at udforme revisionshandlinger, der er passende efter omstændighederne, men ikke at udtrykke en konklusion om effektiviteten af virksomhedens interne kontrol. En revision omfatter endvidere vurdering af, om ledelsens valg af regnskabspraksis er passende, om ledelsens regnskabsmæssige skøn er rimelige samt den samlede præsentation af koncernregnskabet og årsregnskabet.

Det er vores opfattelse, at det opnåede revisionsbevis er tilstrækkeligt og egnet som grundlag for vores konklusion.

Revisionen har ikke givet anledning til forbehold.

#### Konklusion

Det er vores opfattelse, at koncernregnskabet og årsregnskabet giver et retvisende billede af koncernens og selskabets aktiver, passiver og finansielle stilling pr. 31.12.2015 samt af resultatet af koncernens og selskabets aktiviteter og koncernens pengestrømme for regnskabsåret 01.01.2015 - 31.12.2015 i overensstemmelse med årsregnskabsloven.

#### Udtalelse om ledelsesberetningen

Vi har i henhold til årsregnskabsloven gennemlæst ledelsesberetningen. Vi har ikke foretaget yderligere handlinger i til-læg til den udførte revision af koncernregnskabet og årsregnskabet.

Det er på denne baggrund vores opfattelse, at oplysningerne i ledelsesberetningen er i overensstemmelse med koncernregnskabet og årsregnskabet.

Aalborg, den 31.03.2016

#### Deloitte

Statsautoriseret Revisionspartnerselskab

Lars Birner Sørensen  
statsautoriseret revisor

Peter Nørrevang  
statsautoriseret revisor

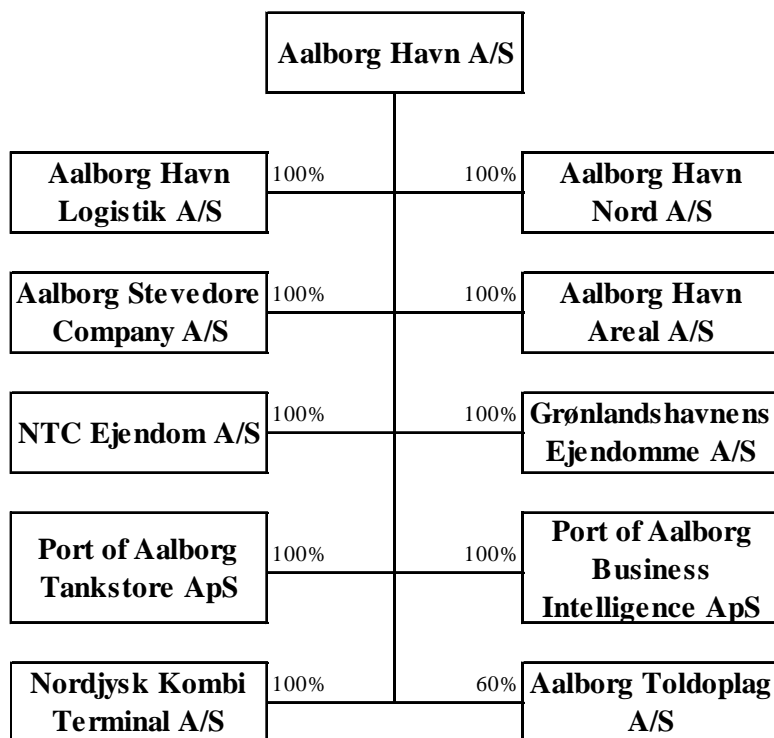
CVR-nr. 33963556

## Ledelsesberetning

	<b>2015</b> <b>t.kr.</b>	<b>2014</b> <b>t.kr.</b>	<b>2013</b> <b>t.kr.</b>	<b>2012</b> <b>t.kr.</b>	<b>2011</b> <b>t.kr.</b>
<b>Hoved- og nøgletal</b>					
<b>Hovedtal</b>					
Nettoomsætning	146.697	138.495	141.081	134.794	122.505
Bruttoresultat	66.635	68.550	60.115	53.524	46.052
Driftsresultat	52.121	42.016	40.333	48.064	57.317
Resultat af finansielle poster	(19.225)	(17.476)	(10.319)	(12.902)	(14.711)
Årets resultat	28.685	20.219	27.209	28.796	31.268
Samlede aktiver	1.303.213	1.096.435	1.066.718	988.434	964.891
Investeringer i materielle anlægsaktiver	18.993	84.278	87.441	49.377	220.496
Egenkapital	458.549	424.890	410.523	383.467	361.244
<b>Nøgletal</b>					
Bruttomargin (%)	45,4	49,5	42,6	39,7	37,6
Nettomargin (%)	19,6	14,6	19,3	21,4	25,5
Egenkapitalens forrentning (%)	6,5	4,8	6,9	7,7	8,7
Soliditetsgrad (%)	35,2	38,8	38,5	38,8	37,4

## Ledelsesberetning

### Koncernoversigt



## Ledelsesberetning

### Hovedaktivitet

Koncernen Aalborg Havn er p.t. Danmarks 5. største erhvervshavn og er organiseret som en aktieselskabshavn. Koncernen udøver sin virksomhed på grundlag af havneloven (lovbekendtgørelse nr. 457 af 23. maj 2012) og selskabsloven.

Koncernen udøver havne-, udlejnings- og logistikvirksomhed inden for transportområdet.

Koncernens aktiviteter omfatter i hovedsagen følgende:

- Aktiviteter i forbindelse med transport, håndtering og oplagring af gods.
- Udlejning af arealer, bygninger, materiel m.v. til logistikrelevante formål.
- Transportcentervirksomhed (Nordic Transport Center).

Koncernens virksomhed har udgangspunkt i havneområdet i Aalborg, der er et af landets væsentlige knudepunkter for havnevirksomhed og godstransport. Koncernen ejer 4,2 mio. m<sup>2</sup> erhvervsareal med tilhørende kaj-anlæg, veje, pladser og lignende, hvoraf 0,4 mio. m<sup>2</sup> er placeret i Centralhavnen nær bymidten, og 3,8 mio. m<sup>2</sup> er placeret på Aalborg Østhavn ca. 10 km. øst for Aalborg.

Endvidere ejer moderselskabet sammen med datterselskaberne ca. 131.500 m<sup>2</sup> kontor- og lagerbygningensareal til udlejning samt kraner og andre faciliteter til servicering og understøttelse af transportbranchen.

Koncernen Aalborg Havn udøver en del af sin virksomhed gennem ejerskab eller medejerskab af en række logistikvirksomheder i havneområdet.

For Aalborg Fjordudvalg, der udover Aalborg Havn A/S også omfatter de to øvrige havne på havneområdet i Aalborg, Aalborg Portland A/S' private havn og Aalborg Havn Nord A/S' kraftværkshavn ved Nordjyllandsværket, varetager koncernen opgaverne med at opretholde og oprense erhvervssejlløbet mellem Aalborg og sejlruterne i Kattegat. Opretholdelse af erhvervssejlløbet mellem Aalborg og sejlruterne i Kattegat anses for vedligeholdelse af offentlig infrastruktur, hvor der årligt afholdes omkostninger for mellem 6 og 9 mio. kr.

### Udvikling i aktiviteter og økonomiske forhold

#### Årets økonomiske forhold

Årets resultat er et overskud på 28,7 mio. kr. og årets nettoomsætning udgør 147 mio. kr. Årets resultat anses for tilfredsstillende og i overensstemmelse med forventningerne.

Koncernen har pr. 1. oktober 2015 afhændet sin kantinedrift, og årets indtægter og udgifter herfra findes opført under andre driftsindtægter og driftsomkostninger, og sammenligningstallene herunder for 2014 er tilrettet med afhændet aktivitet.



## Ledelsesberetning

Der er i regnskabsåret afholdt omkostninger til oprensning på 3,7 kr. mio.

Koncernen har i året afholdt ekstraordinær bygningsvedligeholdelse på 1,3 mio. kr.

Der har i regnskabsåret været særligt fokus på forretningsudvikling, og der er i regnskabsåret ekstraordinært udgiftsført 5,2 mio. kr. for dette område.

Der er i året afhændet arealer og ejendomme med avance på 20,6 mio. kr., hvilket er opført under andre driftsindtægter.

Der er foretaget ekstraordinær nedskrivning på materielle anlægsaktiver på 0,5 mio. kr.

Der er i regnskabsåret udgiftsført kursregulering til CHF på 2,3 mio. kr. og låneomlægningsomkostninger på 1,3 mio. kr.

Koncernen har ultimo året købt aktier i Aalborg Toldoplæg A/S, Nordjysk Kombi Terminal A/S samt Aalborg Stevedore Company A/S. Koncernens resultatopgørelse indeholder årets ejerandel af kapitalandelene, men på koncernens balance er selskaberne konsolideret med koncernens ejerandel ultimo året.

Koncernen har i regnskabsåret afhændet pensionsforpligtelsen på tjenestemandspensionerne, hvilket har reduceret posten andre hensatte forpligtelser med 50 mio. kr.

Der er i regnskabsåret anvendt 11,6 mio. kr. på opgradering af stamsporet.

Samtlige mindretalsaktionærer i Aalborg Havn A/S er indløst i 2014 og 2015. Indløsningen er foretaget som følge af, at koncernen blev underlagt offentlighedsloven pr. 1. januar 2014. Aalborg Kommune er dermed eneaktionær i Aalborg Havn A/S. Kapitalen forventes nedskrevet med 1 % på generalforsamlingen i 2016.

### Årets aktiviteter

Projektudskibning af overgangsstykker til de to vindmøllefarme Gode Wind og Sandbank samt udskibning af større offshore-konstruktioner blev afsluttet i 2015.

2015 tegner sig for den højeste godsomsætning på Aalborg Havn i de seneste syv år. Der blev således losset og lastet 2,95 millioner tons gods. Godsmængden steg i 2015 med næsten 400.000 tons sammenlignet med 2014. Det svarer til en stigning på mere end 15%.

Containerruten og generel vækst hos havnens omkring 100 virksomheder trækker i den rigtige retning på et tidspunkt, hvor den generelle godsmængde ellers har været faldende.

## Ledelsesberetning

Antallet af anløb til Aalborg Havn steg i 2015 til 1.166 mod 1.021 året før. Det svarer til en stigning på næsten 13%, og at mere end tre skibe hver dag anløber havnen.

Fremgangen det seneste år kan især tilskrives transport af olie, der udgør ca. halvdelen af den samlede godsmængde. Oliehavnen i Aalborg leverer blandt andet benzin og olie til de fleste tankanlæg nord for Aarhus, og her er aktivitetsniveauet stigende. Også skibstransport af korn og foderstoffer stiger, medens mængden af containere ligger på omtrent samme niveau.

Containertrafikken har generelt været ramt af afmatning i 2015. Store europæiske havne som Hamburg, Antwerpen og Rotterdam er ramt af faldende containermængder på mellem 5 og 10%, blandt andet på grund af vigende samhandel med Rusland og Kina. På Aalborg Havn blev der håndteret i alt 61.194 containerenheder i 2015. Det svarer til mere end 150 containere i gennemsnit pr. dag.

De generelt lave råstofpriser gør, at både efterforskning og udvinding i de arktiske områder er for omkostningstungt. Derfor er olieefterforskningen og store dele af mineralefterforskningen i Grønland sat i bero, hvilket gør at koncernen nedjusterer sine forventninger til en fremtidig grønlandstrafik med olie og mineraler.

Aalborg Havn er basishavn for Grønlandstrafikken frem til 2022. Grønland er i forandring og har været det igennem mange år. Udviklingen af landet tager fart, og behovet for at konvertere det grønlandske samfund til det globale marked er klart voksende. Derfor er det vigtigt i den sammenhæng at se Aalborg Havn som en væsentlig aktør, der kan være Grønlands forankringspunkt i EU. Aalborg Havn ønsker at positionere sig som Grønlands Intelligente Basishavn i EU. Derfor er der indledt et strategiarbejde, som understøtter dette mål. Strategiens rolle er at binde dette mål sammen med den måde, Aalborg Havn agerer overfor sine omgivelser, kunder og samarbejdspartnere på.

Det var også året, hvor vi igangsatte projekt ”Den Intelligente Containerhavn”; et samarbejde mellem Royal Arctic Logistics A/S og Aalborg Havn A/S, der i samarbejde med Center for Logistik og Samarbejde skal se på mulighederne for besparelser og at skabe mere effektivitet på containerterminalen.

Tall Ships Races 2015 i Aalborg blev for 4. gang en kæmpesucces. Med over 710.000 besøgende og 78 skibe med 2.600 besætningsmedlemmer var havneområderne i Aalborg og Nørresundby endnu engang rammen om en af de største begivenheder i Aalborgs historie. Koncernen deltog både i den lange planlægningsfase inden og under hele gennemførelsen af arrangementet, hvilket har styrket relationen og samarbejdet både med byen og regionen. Arrangementet har givet koncernen god PR.

2015 tegner sig for hele 14 krydstogtanløb.

2015 blev året hvor gods på bane igen blev en realitet. Cembrit startede op med heltog fra deres fabrik i Tjekiet. Aktiviteten styrker regelmæssigheden i godstransport på bane i de kommende år.

## Ledelsesberetning

2015 blev året, hvor vi for alvor åbnede op for Center for Logistik og Samarbejde. Center for Logistik og Samarbejde er blevet etableret i samarbejde med Aalborg Universitet. Centeret skal dels bidrage til udviklingen af Den Intelligente Havn og støtte udviklingen og integrationen mellem virksomhederne på havnen og Uddannelses- og forskningsinstitutionerne i Region Nordjylland.

I 2015 kom der mange nye samarbejdspartnere til CLS, blandt andet Grønlands Rejsebureau, Marcod Maritimt Center for Optimering og Drift, Minsparingspartner.dk, Østbyens Gods samt Rekrutteringsvirksomheden JKS.

I året er der blevet gennemført en række større byggearbejder. I logistikbygningen på Langerak 15 er der etableret møde- og konferencefaciliteter for bygningens lejere bestående af bygnings- og installationsændringer samt AV-udstyr. På Landdybet er der opført og udlejet en 560 m<sup>2</sup> stor bygning til anvendelse som materieloplag m.v. I transportcentret er der påbegyndt opførelse af et 1.135 m<sup>2</sup> stort lastvognscenter med lastvognsreparation og -vask. Aalborg Havns administrationsbygning er udvidet med en treetagers bygning på 354 m<sup>2</sup> opført af moduler i passivhusstandard.

Der er i det seneste år arbejdet med at skabe et fælles udviklingsprojekt for Stigsborg Havnefront mellem Aalborg Kommune og koncernen omkring et 53 ha stort areal beliggende i Nørresundby fra Hedegaard i vest til Limfjordstunnelen i øst. Aalborg Havn A/S ejer ca. 14 % det samlede areal, der indgår i udviklingsprojektet. Der er aftalt en fremtidig struktur, hvorefter Aalborg Kommune indgår aftale med en privat investor. Aalborg Havn A/S indgår herefter aftale om salg af arealer til dette selskab på kommercielle markedsvilkår.

Koncernen er medstifter og engageret i ErhvervsNetværk 9220, som fungerer som talerør for virksomhederne i postnummer 9220, Aalborg Øst. Der er i dag 137 medlemmer. Netværket anvender mange ressourcer på at synliggøre virksomhedernes behov for arealer og infrastruktur.

Koncernen går ind i udviklingsprojektet for Aalborg Øst kaldet Cool East. Koncernen bliver dermed både hovedsponsor for Aalborg Pirates, men også hovedaktør i netop Cool East.

I 2015 har Koncernen og Mammoet Wind indgået en samarbejdsaftale om at tiltrække flere tunge industrier fra ind- og udland for at skabe flere arbejdspladser i Aalborg.

### Usikkerhed vedrørende indregning og måling

I avance for salg af arealer er indregnet maksimal forpligtelse til fundering og oprensning. Såfremt forpligtelsen realiseres på et lavere niveau, vil den indtægt der fremkommer være af væsentlig størrelse.

Selskabet har et tilgodehavende vedrørende Stigsborg Havnefront. Såfremt projektet ikke realiseres, skal omkostningerne driftsføres, hvilket kan blive en post af væsentlig størrelse på det tidspunkt.

## Ledelsesberetning

### Forventet udvikling

Koncernen har et investeringsbudget på 500 mio. kr. i de kommende år. Den udløsende faktor for beslutningen er, at Aalborg Kommune på sit anlægsbudget for årene 2015 og 2016 har afsat 38 mio. kr. til opgradering af Tranholmvej til fire spor. Der er ligeledes en forventning om, at Staten bidrager med et tilsvarende beløb.

Som følge af købet af Kraftværkshavnen og stiftelse af Aalborg Havn Nord A/S, samt køb af aktier i Aalborg Toldoplag A/S, Nordjysk Kombi Terminal A/S samt Aalborg Stevedore Company A/S forventes regnskabsåret 2016 at være påvirket af opstartsudfordringer for disse aktiviteter.

Koncernen forventer i det kommende år at opnå et positivt årsresultat på omkring 20 – 30 mio. kr.

### Videnressourcer

#### Vision - Den Intelligente Havn

Aalborg Havn er i en stadig transformation fra at være en infrastrukturhavn, der betjener det industrielle erhverv, og til at være en moderne havn, som betjener et samfund, hvor værdiskabelsen baserer sig på viden i og omkring produkter og processer.

Koncernen har taget konsekvensen af de nye erkendelser og har udviklet ”Den Intelligente Havn” som et stærkt koncept for den videre proces. Den Intelligente Havn arbejder med drift, ideer og løsninger, som kombinerer virksomheders og samfundets behov på en måde, der bidrager til at skabe værdi, viden og udvikling i både erhvervslivet og samfundet i øvrigt.

Den intelligente havn gennemføres, fordi samarbejde og relationer betyder øget viden og styrke, fordi involvering betyder ejerskab og frigørelse af potentiale, fordi stabilitet betyder tillid og tryghed, fordi størrelse betyder indflydelse, og fordi mindre afhængighed betyder øget rum til selv at beslutte.

### Miljø- og klimaforhold

Miljø og klima er et væsentligt strategisk indsatsområde for Aalborg Havn, og vi arbejder systematisk for en bæredygtig havn i et bæredygtigt erhvervsområde. Siden 2010 har miljø- og klimaarbejdet været organiseret i et miljøledelsessystem certificeret af DNV efter ISO 14.001. I praksis betyder det, at alle forhold og arbejdsprocesser med miljømæssig betydning og/eller risici gennemgås systematisk, optimeres og fastlægges i procedurer, så miljøeffekter og risici minimeres. Desuden opstilles mål for løbende forbedringer.

I 2014 blev vores ambitiøse miljøpolitik udmøntet i en egentlig bæredygtighedsstrategi

([http://aalborghavn.dk/UserFiles/file/PDF/b%C3%A6redygtighedsstrategi%20\(til%20digital\).pdf](http://aalborghavn.dk/UserFiles/file/PDF/b%C3%A6redygtighedsstrategi%20(til%20digital).pdf) ). Her udpeges vores tre overordnede langsigtede miljø- og klimamål:

1. Aalborg Havn skal være en CO<sub>2</sub>-neutral virksomhed
2. Markedsledende på bæredygtig logistikydelser, faciliteter og infrastruktur

## Ledelsesberetning

3. Erhvervsområdet i det østlige Aalborg skal være i international klasse målt på bæredygtighed og lokalt miljøsamarbejde

Et af de konkrete klimamål for Aalborg Havn er adopteret fra regeringen og går på en reduktion af CO<sub>2</sub>-udledningen i 2020 med 40%. Det mål nåede vi i 2015 med en reduktion i klimapåvirkningen med 41% CO<sub>2</sub>-reduktion, målt i forhold til 2010. Løbende renovering af vore bygninger og faciliteter, anskaffelse af nye kraner og øvrigt materiel, etablering af solcelleanlæg mv. har bidraget hertil.

2015 blev også året hvor vi kunne genoptage driften af godsbaneforbindelsen til havnen, hvorved vi kan præsentere en logistikløsning, der målt i klimaeffekt er 5-8 gange mere skånsom end godstransport med lastbil. Kombineret med den øgede import/eksport af containergods direkte via Aalborg Havn frem for Aarhus eller København, betyder at den samlede godslogistik ind og ud af regionen i dag kan afvikles langt mere klimavenligt.

### Samfundsansvar i forhold til medarbejderne

Koncernen understøtter samarbejde mellem forskellige virksomheder og forskellige myndigheds- og beslutningsorganer med henblik på skabelse af vækst og arbejdspladser i oplandet omkring havneområderne. Koncernens bidrag til samfundsudviklingen er indskrevet som en målbar KPI i koncernens strategirapport. Opnåelsen af strategiske mål er afhængig af operationel realisering, hvorfor investering i medarbejdernes efter- og videreuddannelse, arbejdsmiljø, udvikling, velfærd og trivsel er af afgørende betydning for koncernen.

På nuværende tidspunkt har koncernen ikke nogen særskilt politik på menneskerettigheder

### Efteruddannelse og videreuddannelse

Koncernen investerer massivt i efteruddannelse, omskoling og opkvalificering af sine medarbejdere.

Koncernens ansatte tilskyndes således til på regelmæssig basis at efteruddanne og opkvalificere sig, og en markant andel af medarbejderne gør brug af denne mulighed.

Også i 2015 har koncernen taget udgangspunkt i den enkelte medarbejder i vurderingen af behovet for efter- og videreuddannelse. Målet er herved hele tiden at sikre det tilstrækkeligt kompetenceniveau, således at den enkelte medarbejders kvalifikationer lever op til de krav som medarbejderens arbejdsopgaver kræver.

### Inddragelse, medansvar og virksomhedsledelse

Samarbejdsudvalget, Arbejdsmiljøudvalget og medarbejderne i almindelighed inddrages i interne udviklingsstrategier og –processer inden for bl.a. teknologisk understøttelse, forretningsudvikling samt arbejds-, uddannelses-, velfærds- og personaleforhold på virksomheds- og afdelingsniveau.

## Ledelsesberetning

Endvidere inddrages medarbejderne direkte i den overordnede virksomhedsledelse gennem medarbejderrepræsentation på koncern- og selskabsniveau.

I 2015 har koncernen fortsat den proces, der er sat i gang, og arbejder således videre med inddragelse og medansvar som hjørnesten i koncernens personale- og ledelsespolitiske adfærdsprincipper – ”De 5 personalepolitiske ankre” og ”De 5 ledelsespolitiske ankre.”

Koncernens daglige ledelse forholder sig løbende til sin egen lederrolle og –praksis, hvilket sker med udgangspunkt i ”De 5 ledelsespolitiske ankre”:

- Vær ambitiøs og udfordr dit team og dine medarbejdere
- Vær ærlig om performance
- Skab vedvarende mening, vis synlighed og beslutsomhed
- Hav fokus på resultater
- Giv mulighed for medansvar.

### Medarbejdersammensætning, integration og lige muligheder

Der er ansat i alt 90 medarbejdere i koncernen – 69 i Aalborg Havn Logistik A/S og 21 i Aalborg Stevedore Company A/S. Koncernen har ansat 1 medarbejder i fleksjob og 2 medarbejdere i virksomhedspraktik efter de sociale kapitler – alt med henblik på at integrere og inkludere disse medarbejdere på arbejdsmarkedet. Koncernen har p.t. 2 elever. Koncernen har gode samarbejdsrelationer med erhvervsskolerne og jobcentrene og arbejder aktivt for integration og lige muligheder i samfundet.

### Arbejdsmiljø, arbejdsskader og trivsel

Koncernen investerer løbende i arbejdsmiljøforbedringer for de ansatte, og koncernen har ambitioner om at være blandt eliten inden for sundhed og sikkerhed på arbejdspladsen. Koncernen har Arbejdstilsynets grønne smiley. Der har ikke været nogen arbejdsskader i 2015, og medarbejdernes fraværsprocent ligger stabilt på ca. 2-4 %.

Der evalueres løbende på kommunikationen, trivslen, samarbejdet og arbejdsformen i koncernen, hvilket sker med udgangspunkt i ”De 5 personalepolitiske ankre”:

- Vi har respekt for hinanden
- Vi anvender positiv kommunikation
- Vi arbejder vidensbaseret
- Vi har fokus på fysisk og psykisk arbejdsmiljø
- Vi tager ansvar.

## Ledelsesberetning

På arbejdsmiljøområdet har koncernen en lang række tiltag, som gælder alle medarbejdere. Fx betales årligt for kampagnen ”Vi cykler til arbejde” og medarbejderne opfordres til at deltage. Koncernen har tillige en sundhedsordning, hvor medarbejderne kan komme til fysioterapeut mm, få motionsprogrammer, og der gives vejledning til medarbejderens arbejdsplads indretning.

### Kønsmæssig sammensætning

Generelt består koncernens ansatte overvejende af mænd, da de fleste af koncernens stillinger er placeret inden for fag, hvor mænd er overrepræsenteret i samfundet generelt. Koncernens daglige ledelse udgøres af en direktion og en ledergruppe, som sammenlagt består af 6 personer, heraf 33 procent kvinder og 67 procent mænd. Der er derfor en ligelig kønsfordeling.

### Den overordnede ledelse og dennes øvrige ledelseshverv

Moderselskabets øverste ledelse består af 7 generalforsamlingsvalgte medlemmer, hvoraf 57 procent er kvinder og 43 procent er mænd. Der er derfor en ligelig kønsfordeling.

Fra 2016 indgår tillige 4 medarbejdervalgte bestyrelsesrepræsentanter.

Bestyrelsen varetager ingen funktioner udover bestyrelseshvervet i Aalborg Havn A/S.

Nedenstående tabel viser, hvilke yderligere ledelseshverv, ledelsesmedlemmerne i koncernen besidder i andre selskaber. Koncerninterne datterselskaber under Aalborg Havn A/S er også medtaget.

Navn	Bestyrelsesposter
Formand Thomas Kastrup-Larsen	<ul style="list-style-type: none"> <li>a. LAGERLØFPARKEN A/S</li> <li>b. NOVI A/S</li> <li>c. EGENDOMSMÆGLERNES FOND</li> <li>d. EJENDOMS- OG FINANSIERINGSFONDEN FOR NORDJYLLANDS VIDENSPRARK</li> <li>e. AALBORG HAVN NORD A/S</li> <li>f. FONDEN DEN HEDEGAARDSKE STIFTELSE</li> <li>g. FONDEN DET OBELSKE JUBULÆUMSKOLLEGIUM</li> </ul>
Næstformand Helle Frederiksen	<ul style="list-style-type: none"> <li>a. NTC EJENDOM A/S</li> <li>b. AALBORG HAVN NORD A/S</li> <li>c. AALBORG HAVN AREAL A/S</li> </ul>
Henning G. Jensen	<ul style="list-style-type: none"> <li>a. GRØNLANDSHAVNENS EJENDOMME A/S</li> <li>b. CALUM A/S</li> <li>c. AALBORG HAVN LOGISTIK A/S</li> <li>d. AALBORG HAVN NORD A/S</li> <li>e. AALBORG BOLDSPILKLUB A/S</li> </ul>
Erik B. Hansen	<ul style="list-style-type: none"> <li>a. HANS JENSEN LUBRICATORS A/S</li> <li>b. AALBORG HAVN NORD A/S</li> <li>c. LPEH ApS</li> <li>d. EHP BYG ApS</li> <li>e. PRINSENSGADE 41 ApS</li> <li>f. EJENDOMSSELSKABET KJELLERUPSGADE 9, AALBORG ApS</li> <li>g. LOUISEGADE 17 ApS</li> <li>h. EJENDOMSSELSKABET VN 82 ApS</li> <li>i. RANTZAUSGADE 1-5 ApS</li> <li>j. BOLIGANPARTSSELSKABET BOULEVARDEN 26A, AALBORG</li> </ul>

## Ledelsesberetning

	<ul style="list-style-type: none"> <li>k. ERLIKA HOLDING ApS</li> <li>l. FAMPOLHA ApS</li> </ul>
Mariann Nørgaard	<ul style="list-style-type: none"> <li>a. AALBORG HAVN AREAL A/S</li> <li>b. AALBORG HAVN NORD A/S</li> <li>c. ØSTER HURUP INVEST ApS</li> </ul>
Kirsten Algren	<ul style="list-style-type: none"> <li>a. AALBORG HAVN NORD ApS</li> <li>b. AALBORG VAND HOLDING A/S</li> <li>c. AALBORG VAND A/S</li> <li>d. AALBORG KLOAK A/S</li> <li>e. AALBORG VAND ENTREPRISE A/S</li> <li>f. AALBORG SERVICE A/S</li> </ul>
Jane Østergaard	<ul style="list-style-type: none"> <li>a. AALBORG HAVN AREAL A/S</li> <li>b. AALBORG HAVN NORD A/S</li> </ul>
Claus Kim Holstein Nielsen	<ul style="list-style-type: none"> <li>a. HL INVEST AALBORG ApS</li> <li>b. STEINRUP A/S</li> <li>c. PHILLIP JESSON ApS</li> <li>d. AIR GREENLAND A/S</li> <li>e. EPOKA A/S</li> <li>f. BLIP SYSTEMS A/S</li> <li>g. GRØNLANDSHAVNENS EJENDOMME A/S</li> <li>h. NTC EJENDOM A/S</li> <li>i. PORT OF AALBORG TANKSTORE ApS</li> <li>j. AALBORG HAVN AREAL A/S</li> <li>k. NORDJYSK KOMBI TERMINAL A/S</li> <li>l. AALBORG HAVN LOGISTIK A/S</li> <li>m. AALBORG HAVN NORD A/S</li> <li>n. AALBORG STEVEDORE COMPANY A/S</li> <li>o. AALBORG TOLDPLAG A/S</li> <li>p. PORT OF AALBORG BUSINESS INTELLIGENCE ApS</li> </ul>

## Begivenheder efter balancedagen

Koncernen har den 1. januar købt Kraftværkshavnen med ejendomme på Nordjyllandsværket.

Efter regnskabsårets afslutning kan større udsving i kursen på CHF påvirke selskabets regnskabsresultat for 2016.

En tidligere serviceleverandør har foretaget en stævning mod Aalborg Havn A/S i 2014 og har hævet den anlagte sag i 2015. Advokaten kan ikke afvise, at serviceleverandøren vil udtage en ny stævning mod Aalborg Havn Logistik A/S på et krav lydende på 2,2 mio. kr. Koncernens advokat anser det for usandsynligt, at Retten vil anerkende kravet. Koncernens advokat konkluderer, at en eventuelt anlagt sag mod Aalborg Havn Logistik A/S bør falde ud til frifindelse, men idet der er tale om en domsafgørelse, er en sådan konklusion altid behæftet med en vis usikkerhed.

Der er ikke efter regnskabsårets afslutning indtruffet yderligere begivenheder, som væsentligt vil kunne påvirke koncernens finansielle stilling.



## Anvendt regnskabspraksis

### Regnskabsklasse

Årsrapporten er aflagt i overensstemmelse med årsregnskabslovens bestemmelser for regnskabsklasse D.

Koncernregnskabet og årsregnskabet er aflagt efter samme regnskabspraksis som sidste år.

Koncernen har foretaget en tilretning af præsentationen af indtægter og omkostninger vedr. kantinedrift, således disse præsenteres som henholdsvis andre driftsindtægter og andre driftsomkostninger. Kantinedriften indgik tidligere i henholdsvis nettoomsætningen og produktionsomkostninger. Ændringen er foretaget i såvel indværende års tal som sammenligningstal for tidligere år. Resultateffekten af den foretagne ændring er 0 kr.

### Generelt om indregning og måling

Aktiver indregnes i balancen, når det som følge af en tidligere begivenhed er sandsynligt, at fremtidige økonomiske fordele vil tilflyde virksomheden, og aktivets værdi kan måles pålideligt.

Forpligtelser indregnes i balancen, når virksomheden som følge af en tidligere begivenhed har en retlig eller faktisk forpligtelse, og det er sandsynligt, at fremtidige økonomiske fordele vil fragå virksomheden, og forpligtelsens værdi kan måles pålideligt.

Ved første indregning måles aktiver og forpligtelser til kostpris. Måling efter første indregning sker som beskrevet for hver enkelt regnskabspost nedenfor.

Ved indregning og måling tages hensyn til forudsigelige risici og tab, der fremkommer, inden årsrapporten aflægges, og som be- eller afkræfter forhold, der eksisterede på balancedagen.

I resultatopgørelsen indregnes indtægter, i takt med at de indtjenes, mens omkostninger indregnes med de beløb, der vedrører regnskabsåret.

### Koncernregnskabet

Koncernregnskabet omfatter modervirksomheden og de virksomheder (dattervirksomheder), som kontrolleres af modervirksomheden. Modervirksomheden anses for at have kontrol, når den direkte eller indirekte ejer mere end 50% af stemmerettighederne eller på anden måde kan udøve eller faktisk udøver bestemmende indflydelse. Virksomheder, hvori koncernen direkte eller indirekte besidder mellem 20% og 50% af stemmerettighederne og udøver betydelig, men ikke bestemmende indflydelse, betragtes som associerede virksomheder.

### Konsolideringsprincipper

Koncernregnskabet udarbejdes på grundlag af regnskaber for modervirksomheden og dens dattervirksomheder. Udarbejdelse af koncernregnskabet sker ved sammenlægning af regnskabsposter af ensartet karakter. Ved konsolideringen foretages eliminering af koncerninterne indtægter og omkostninger, interne mellemværender og

## Anvendt regnskabspraksis

udbytter samt fortjenester og tab ved transaktioner mellem de konsoliderede virksomheder. De regnskaber, der anvendes til brug for konsolideringen, udarbejdes i overensstemmelse med koncernens regnskabspraksis.

I koncernregnskabet indregnes dattervirksomhedernes regskabsposter 100%.

Kapitalandele i dattervirksomheder udlignes med den forholdsmæssige andel af dattervirksomhedernes nettoaktiver på overtagelsestidspunktet opgjort til dagsværdi.

### Virksomhedssammenslutninger

Nyerhvervede eller nystiftede virksomheder indregnes i koncernregnskabet fra henholdsvis overtagelsestidspunktet og stiftelsestidspunktet. Solgte eller afviklede virksomheder indregnes i den konsoliderede resultatopgørelse frem til henholdsvis afståelsestidspunktet og afviklingstidspunktet.

Ved køb af nye virksomheder anvendes overtagelsesmetoden, hvorefter de nytilkøbte virksomheders identificerbare aktiver og forpligtelser måles til dagsværdi på overtagelsestidspunktet. Der hensættes til dækning af omkostninger ved besluttede og offentliggjorte omstruktureringer i den erhvervede virksomhed i forbindelse med overtagelsen. Der tages hensyn til skatteeffekten af de foretagne omvurderinger.

Positive forskelsbeløb (goodwill) mellem kostprisen for den erhvervede kapitalandel og dagsværdien af de overtagne aktiver og forpligtelser indregnes under immaterielle anlægsaktiver og afskrives systematisk over resultatopgørelsen efter en individuel vurdering af brugstiden. Negative forskelsbeløb (negativ goodwill), der modsvarer en forventet ugunstig udvikling i de pågældende virksomheder, indregnes i balancen som en særskilt periodeafgrænsningspost og indregnes i resultatopgørelsen, i takt med at den ugunstige udvikling realiseres.

### Fortjeneste eller tab ved afhændelse af kapitalandele

Fortjeneste eller tab ved afhændelse eller afvikling af dattervirksomheder opgøres som forskellen mellem salgssummen eller afviklingssummen og den regnskabsmæssige værdi af nettoaktiverne på henholdsvis afhændelses- og afviklingstidspunktet, inklusive ikke afskrevet goodwill samt forventede omkostninger til salg eller afvikling.

### Omregning af fremmed valuta

Transaktioner i fremmed valuta omregnes ved første indregning til transaktionsdagens kurs. Tilgodehavender, gældsforpligtelser og andre monetære poster i fremmed valuta, som ikke er afregnet på balancedagen, omregnes til balancedagens valutakurs. Valutakursdifferencer, der opstår mellem transaktionsdagens kurs og kursen på henholdsvis betalingsdagen og balancedagen, indregnes i resultatopgørelsen som finansielle poster. Materielle og immaterielle anlægsaktiver, varebeholdninger og andre ikke-monetære aktiver, der er købt i fremmed valuta, omregnes til historiske kurser.

## Anvendt regnskabspraksis

### Afledte finansielle instrumenter

Afledte finansielle instrumenter måles ved første indregning i balancen til kostpris og efterfølgende til dagsværdi. Afledte finansielle instrumenter indregnes under henholdsvis andre tilgodehavender og prioritetsgæld.

Ændringer i dagsværdien af afledte finansielle instrumenter, der er klassificeret som og opfylder betingelserne for sikring af fremtidige transaktioner, indregnes direkte på egenkapitalen. Når de sikrede transaktioner realiseres, indregnes de akkumulerede ændringer som en del af kostprisen for de pågældende regnskabsposter.

For afledte finansielle instrumenter, som ikke opfylder betingelserne for behandling som sikringsinstrumenter, indregnes ændringer i dagsværdi løbende i resultatopgørelsen som finansielle poster.

### Resultatopgørelse

#### Nettoomsætning

Nettoomsætningen består af havnerelaterede tjenesteydelser og lejeindtægter ved udleje af arealer og bygninger. Nettoomsætning ved salg af tjenesteydelser indregnes i resultatopgørelsen, når levering og risikoovergang til køber har fundet sted. Nettoomsætningen vedrørende tjenesteydelser indregnes efter faktureringsprincippet. Nettoomsætning indregnes eksklusive moms, afgifter og rabatter i forbindelse med salget og måles til salgsværdien af det fastsatte vederlag.

#### Segmentoplysninger

Nettoomsætningen er fordelt på forretningssegmenter, som følger koncernens risici og interne økonomistyring.

#### Produktionsomkostninger

Produktionsomkostninger omfatter omkostninger, der afholdes for at opnå regnskabsårets nettoomsætning. I produktionsomkostninger indgår direkte og indirekte omkostninger, der er afholdt for at opnå årets omsætning, herunder løn og gager samt af- og nedskrivninger på immaterielle og materielle anlægsaktiver, der indgår i produktionsprocessen.

#### Distributionsomkostninger

Distributionsomkostninger omfatter omkostninger ved salg og distribution af virksomhedens produkter og ydelser, herunder løn og gager til salgs- og distributionspersonale, reklameomkostninger, rejse- og repræsentationsomkostninger mv. samt af- og nedskrivninger på immaterielle og materielle anlægsaktiver, der er knyttet til distributionsprocessen.

#### Administrationsomkostninger

Administrationsomkostninger omfatter omkostninger ved virksomhedens administrative funktioner, herunder løn og gager til medarbejdere i administration og ledelse, kontorholdsomkostninger, nedskrivninger af tilgodehavender samt af- og nedskrivninger af immaterielle og materielle anlægsaktiver, der benyttes i administrationen af virksomheden.

## Anvendt regnskabspraksis

### Andre driftsindtægter

Andre driftsindtægter omfatter indtægter af sekundær karakter set i forhold til virksomhedens hovedaktivitet, og indeholder bl.a. indtægter fra drift af kantinevirksomhed og gevinst ved salg af materielle anlægsaktiver mv.

### Andre driftsomkostninger

Andre driftsomkostninger omfatter omkostninger af sekundær karakter set i forhold til virksomhedens hovedaktivitet, og indeholder bl.a. omkostninger fra drift af kantinevirksomhed og tab ved salg af materielle anlægsaktiver mv.

### Indtægter af kapitalandele i tilknyttede virksomheder

Indtægter af kapitalandele i tilknyttede virksomheder omfatter den forholdsmæssige andel af de enkelte dattervirksomheders resultat efter fuld eliminerings af interne avancer og tab.

### Indtægter af kapitalandele i associerede virksomheder

Indtægter af kapitalandele i associerede virksomheder omfatter den forholdsmæssige andel af de enkelte associerede virksomheders resultat efter eliminerings af interne avancer og tab.

### Andre finansielle indtægter

Andre finansielle indtægter består af renteindtægter, herunder renteindtægter fra tilgodehavender hos tilknyttede virksomheder, nettokursgevinster vedrørende værdipapirer, gæld og transaktioner i fremmed valuta samt godtgørelser under acontoskatteordningen mv.

### Andre finansielle omkostninger

Andre finansielle omkostninger består af renteomkostninger, herunder renteomkostninger fra gæld til tilknyttede virksomheder, nettokurstab vedrørende værdipapirer, gæld og transaktioner i fremmed valuta samt tillæg under acontoskatteordningen mv.

### Skat

Årets skat, der består af årets aktuelle skat og ændring af udskudt skat, indregnes i resultatopgørelsen med den del, der kan henføres til årets resultat, og direkte på egenkapitalen med den del, der kan henføres til posterings direkte på egenkapitalen.

Alle dattervirksomheder er sambeskattede. Moderselskabet er skattefritaget. Den aktuelle danske selskabsskat fordeles mellem de sambeskattede virksomheder i forhold til disses skattepligtige indkomster (fuld fordeling med refusion vedrørende skattemæssige underskud).

## Anvendt regnskabspraksis

### Balance

#### Materielle anlægsaktiver

Grunde og bygninger, produktionsanlæg og maskiner samt andre anlæg, driftsmateriel og inventar måles til kostpris med fradrag af akkumulerede af- og nedskrivninger. Der afskrives ikke på grunde.

Kostprisen omfatter anskaffelsesprisen, omkostninger direkte tilknyttet anskaffelsen og omkostninger til klar-  
gøring af aktivet indtil det tidspunkt, hvor aktivet er klar til at blive taget i brug.

Renteomkostninger på lån til finansiering af fremstilling af materielle anlægsaktiver indregnes i kostprisen, hvis de vedrører fremstillingsperioden. Alle øvrige finansieringsomkostninger indregnes i resultatopgørelsen.

Afskrivningsgrundlaget er kostpris med fradrag af forventet restværdi efter afsluttet brugstid. Der foretages lineære afskrivninger baseret på følgende vurdering af aktivernes forventede brugstider:

Bolværker	100 år
Bygninger (scrapværdi 80%)	50 år
Produktionsanlæg og maskiner	5 - 30 år
Gader, spor og belægninger	10 – 20 år
Andre anlæg, driftsmateriel og inventar	3 - 10 år
Indretning af lejede lokaler	3 - 5 år

Materielle anlægsaktiver nedskrives til genindvindingsværdi, hvis denne er lavere end den regnskabsmæssige værdi.

#### Kapitalandele i tilknyttede virksomheder

Kapitalandele i tilknyttede virksomheder indregnes og måles i modervirksomheden efter den indre værdis metode (equity-metoden). Dette indebærer, at kapitalandelene måles til den forholdsmæssige andel af virksomhedernes regnskabsmæssige indre værdi med tillæg eller fradrag af henholdsvis uafskrevet positiv og negativ goodwill og med fradrag eller tillæg af urealiserede koncerninterne fortjenester og tab.

Nettoopskrivning af kapitalandele i tilknyttede virksomheder overføres i forbindelse med resultatdisponeringen til reserve for nettoopskrivning efter den indre værdis metode under egenkapitalen.

Kapitalandele i tilknyttede virksomheder nedskrives til genindvindingsværdi, hvis denne er lavere end den regnskabsmæssige værdi.

#### Kapitalandele i associerede virksomheder

Kapitalandele i associerede virksomheder indregnes og måles efter den indre værdis metode (equity-metoden). Dette indebærer, at kapitalandelene måles til den forholdsmæssige andel af virksomhedernes regnskabsmæssi-

## Anvendt regnskabspraksis

ge indre værdi med tillæg eller fradrag af henholdsvis uafskrevet positiv og negativ goodwill og med fradrag eller tillæg af urealiserede, forholdsmæssige interne fortjenester og tab.

Associerede virksomheder med negativ regnskabsmæssig indre værdi måles til 0 kr., og et eventuelt tilgodehavende hos disse virksomheder nedskrives med andelen af den negative indre værdi, hvis det vurderes uerholdeligt. Hvis den regnskabsmæssige, negative indre værdi overstiger tilgodehavendet, indregnes det resterende beløb under hensatte forpligtelser, hvis der er en retlig eller faktisk forpligtelse til at dække den pågældende associerede virksomheds forpligtelser.

Nettoopskrivning af kapitalandele i associerede virksomheder overføres i forbindelse med resultatdisponeringen til reserve for nettoopskrivning efter den indre værdis metode under egenkapitalen.

Kapitalandele i associerede virksomheder nedskrives til genindvindingsværdi, hvis denne er lavere end den regnskabsmæssige værdi.

### Andre værdipapirer og kapitalandele

Andre værdipapirer og kapitalandele omfatter børsnoterede værdipapirer, der måles til dagsværdi (børskurs) på balancedagen.

### Tilgodehavender

Tilgodehavender måles til amortiseret kostpris, der sædvanligvis svarer til nominel værdi, med fradrag af nedskrivninger til imødegåelse af forventede tab.

### Periodeafgrænsningsposter

Periodeafgrænsningsposter indregnet under aktiver omfatter afholdte omkostninger, der vedrører efterfølgende regnskabsår. Periodeafgrænsningsposter måles til kostpris.

### Likvide beholdninger

Likvide beholdninger omfatter kontante beholdninger og bankindeståender.

### Udbytte

Udbytte indregnes som en gældsforpligtelse på tidspunktet for vedtagelse på generalforsamlingen. Det foreslåede udbytte for regnskabsåret vises som en særskilt post i egenkapitalen.

### Egne kapitalandele

Anskaffelses- og afståelsessummer samt udbytte for egne kapitalandele indregnes direkte på overført resultat under egenkapitalen. Gevinster og tab ved salg indregnes således ikke i resultatopgørelsen.

## Anvendt regnskabspraksis

### Minoritetsinteresser

Minoritetsinteresser omfatter minoritetsinteressers andel af dattervirksomhedernes egenkapital, hvor denne ikke er ejet 100% af modervirksomheden.

### Udskudt skat

Udskudt skat indregnes af alle midlertidige forskelle mellem regnskabsmæssige og skattemæssige værdier af aktiver og forpligtelser i de skattepligtige virksomheder, hvor den skattemæssige værdi af aktiverne opgøres med udgangspunkt i den planlagte anvendelse af det enkelte aktiv.

Udskudte skatteaktiver, herunder skatteværdien af fremførselsberettigede, skattemæssige underskud, indregnes i balancen med den værdi, aktivet forventes at kunne realiseres til, enten ved modregning i udskudte skatteforpligtelser eller som nettoskatteaktiver.

### Andre hensatte forpligtelser

Andre hensatte forpligtelser omfatter forventede omkostninger til pensionsforpligtelser, katodisk vedligeholdelse samt forpligtelser i forbindelse med overtagne aktiver.

Andre hensatte forpligtelser indregnes og måles som det bedste skøn over de omkostninger, der er nødvendige for på balancedagen at afvikle forpligtelserne. Hensatte forpligtelser med forventet forfaldstid ud over et år fra balancedagen måles til tilbagediskonteret værdi.

Årets regulering af hensatte pensionsforpligtelser indregnes i resultatopgørelsen med den del, der kan henføres til årets forrentning af ordningen, og direkte på egenkapitalen med den del, der kan henføres til aktuarmæssige udsving.

### Gæld til realkreditinstitutter

Gæld til realkreditinstitutter i form af prioritetsgæld måles på tidspunktet for lånoptagelse til hovedstol. Efterfølgende måles prioritetsgæld til nominel restgæld.

### Andre finansielle forpligtelser

Andre finansielle forpligtelser måles til amortiseret kostpris, der sædvanligvis svarer til nominel værdi.

### Modtagne forudbetalinger fra kunder

Modtagne forudbetalinger fra kunder omfatter beløb modtaget fra kunder forud for tidspunktet for levering af den aftalte vare eller færdiggørelse af den aftalte tjenesteydelse.

### Tilgodehavende og skyldig selskabsskat

Aktuelle skatteforpligtelser eller tilgodehavende aktuel skat indregnes i balancen opgjort som beregnet skat af årets skattepligtige indkomst, der er reguleret for betalt acontoskat.

## Anvendt regnskabspraksis

### Periodeafgrænsningsposter

Periodeafgrænsningsposter indregnet under forpligtelser omfatter modtagne indtægter til resultatføring i efterfølgende regnskabsår. Periodeafgrænsningsposter måles til kostpris.

### Pengestrømsopgørelsen

Pengestrømsopgørelsen viser pengestrømme vedrørende drift, investeringer og finansiering samt likviderne ved årets begyndelse og slutning.

Pengestrømme vedrørende driftsaktiviteter præsenteres efter den indirekte metode og opgøres som driftsresultatet reguleret for ikke-kontante driftsposter, ændring i driftskapital og betalt selskabsskat.

Pengestrømme vedrørende investeringsaktiviteter omfatter betalinger i forbindelse med køb og salg af virksomheder, aktiviteter og finansielle anlægsaktiver samt køb, udvikling, forbedring og salg mv. af immaterielle og materielle anlægsaktiver.

Pengestrømme vedrørende finansieringsaktiviteter omfatter ændringer i størrelse eller sammensætning af virksomhedskapital og omkostninger forbundet hermed samt optagelse af lån, afdrag på rentebærende gæld, køb af egne aktier og betaling af udbytte.

Likvider omfatter likvide beholdninger med fradrag af kortfristet bankgæld.

### Hoved- og nøgletal

Hoved- og nøgletal er defineret og beregnet i overensstemmelse med Den Danske Finansanalytikerforenings "Anbefalinger & Nøgletal 2010".

Nøgletal	Beregningsformel	Nøgletal udtrykker
Bruttomargin (%)	$\frac{\text{Bruttoresultat} \times 100}{\text{Nettoomsætning}}$	Virksomhedens driftsmæssige gearing.
Nettomargin (%)	$\frac{\text{Årets resultat} \times 100}{\text{Nettoomsætning}}$	Virksomhedens driftsmæssige rentabilitet.
Egenkapitalens forrentning (%)	$\frac{\text{Årets resultat ekskl. minoriteter} \times 100}{\text{Gns. egenkapital ekskl. minoriteter}}$	Virksomhedens forrentning af den kapital, som ejerne har investeret i virksomheden.
Soliditetsgrad (%)	$\frac{\text{Egenkapital ekskl. minoriteter} \times 100}{\text{Samlede aktiver}}$	Virksomhedens finansielle styrke.



## Koncernens resultatopgørelse for 2015

	<u>Note</u>	<u>2015 t.kr.</u>	<u>2014 t.kr.</u>
Nettoomsætning	1	146.697	138.495
Produktionsomkostninger	3, 4	<u>(80.062)</u>	<u>(69.945)</u>
<b>Bruttoresultat</b>		<b>66.635</b>	<b>68.550</b>
Distributionsomkostninger	3, 4	(13.230)	(7.387)
Administrationsomkostninger	2, 3, 4	(17.910)	(17.958)
Andre driftsindtægter		25.069	9.544
Andre driftsomkostninger		<u>(8.443)</u>	<u>(10.733)</u>
<b>Driftsresultat</b>		<b>52.121</b>	<b>42.016</b>
Indtægter af kapitalandele i associerede virksomheder		(239)	(407)
Andre finansielle indtægter		159	1.138
Andre finansielle omkostninger		<u>(19.145)</u>	<u>(18.207)</u>
<b>Resultat af ordinære aktiviteter før skat</b>		<b>32.896</b>	<b>24.540</b>
Skat af ordinært resultat	5	<u>(4.211)</u>	<u>(4.321)</u>
<b>Årets resultat</b>		<b><u>28.685</u></b>	<b><u>20.219</u></b>
<b>Forslag til resultatdisponering</b>			
Udbytte for regnskabsåret indregnet under egenkapitalen		1.100	1.100
Overført resultat		<u>27.585</u>	<u>19.119</u>
		<b><u>28.685</u></b>	<b><u>20.219</u></b>

**Koncernens balance pr. 31.12.2015**

	<u>Note</u>	<u>2015 t.kr.</u>	<u>2014 t.kr.</u>
Grunde og bygninger		930.083	944.891
Produktionsanlæg og maskiner		97.599	104.212
Andre anlæg, driftsmateriel og inventar		2.976	3.478
Indretning af lejede lokaler		0	112
Materielle anlægsaktiver under udførelse		15.457	3.285
<b>Materielle anlægsaktiver</b>	6	<u><b>1.046.115</b></u>	<u><b>1.055.978</b></u>
Kapitalandele i associerede virksomheder		0	1.097
Andre værdipapirer og kapitalandele		2.689	0
<b>Finansielle anlægsaktiver</b>	7	<u><b>2.689</b></u>	<u><b>1.097</b></u>
<b>Anlægsaktiver</b>		<u><b>1.048.804</b></u>	<u><b>1.057.075</b></u>
Tilgodehavender fra salg og tjenesteydelser		12.114	19.394
Andre tilgodehavender	9	235.696	11.770
Periodeafgrænsningsposter		83	522
<b>Tilgodehavender</b>		<u><b>247.893</b></u>	<u><b>31.686</b></u>
<b>Likvide beholdninger</b>		<u><b>6.516</b></u>	<u><b>7.674</b></u>
<b>Omsætningsaktiver</b>		<u><b>254.409</b></u>	<u><b>39.360</b></u>
<b>Aktiver</b>		<u><u><b>1.303.213</b></u></u>	<u><u><b>1.096.435</b></u></u>

**Koncernens balance pr. 31.12.2015**

	<u>Note</u>	<u>2015 t.kr.</u>	<u>2014 t.kr.</u>
Virksomhedskapital		214.619	214.619
Overført overskud eller underskud		242.830	209.171
Forslag til udbytte for regnskabsåret		1.100	1.100
<b>Egenkapital</b>		<b><u>458.549</u></b>	<b><u>424.890</u></b>
<b>Minoritetsinteresser</b>		<b><u>1.161</u></b>	<b><u>0</u></b>
Udskudt skat	11	30.115	26.298
Andre hensatte forpligtelser	12	11.033	78.653
<b>Hensatte forpligtelser</b>		<b><u>41.148</u></b>	<b><u>104.951</u></b>
Gæld til realkreditinstitutter		370.815	389.298
Bankgæld		41.250	0
Kreditinstitutter i øvrigt		185	267
Deposita		3.463	3.591
Periodeafgrænsningsposter	13	24.571	23.805
<b>Langfristede gældsforpligtelser</b>	14	<b><u>440.284</u></b>	<b><u>416.961</u></b>
Kortfristet del af langfristede gældsforpligtelser	14	27.600	20.684
Bankgæld		285.947	97.773
Modtagne forudbetalinger fra kunder		0	500
Leverandører af varer og tjenesteydelser		17.425	12.018
Skyldig selskabsskat		525	0
Anden gæld	15	30.574	13.551
Periodeafgrænsningsposter		0	5.107
<b>Kortfristede gældsforpligtelser</b>		<b><u>362.071</u></b>	<b><u>149.633</u></b>
<b>Gældsforpligtelser</b>		<b><u>802.355</u></b>	<b><u>566.594</u></b>
<b>Passiver</b>		<b><u>1.303.213</u></b>	<b><u>1.096.435</u></b>
Dattervirksomheder	8		
Pantsætninger og sikkerhedsstillelser	19		

## Koncernens egenkapitalopgørelse for 2015

	<b>Virksom- hedskapital t.kr.</b>	<b>Overført overskud eller un- derskud t.kr.</b>	<b>Forslag til udbytte for regnskabs- året t.kr.</b>	<b>I alt t.kr.</b>
Egenkapital primo	214.619	209.171	1.100	424.890
Udbetalt ordinært udbytte	0	0	(1.100)	(1.100)
Dagsværdiregulering sikringsinstrumen- ter	0	392	0	392
Værdireguleringer	0	647	0	647
Øvrige egenkapitalposter	0	5.035	0	5.035
Årets resultat	0	27.585	1.100	28.685
<b>Egenkapital ultimo</b>	<b>214.619</b>	<b>242.830</b>	<b>1.100</b>	<b>458.549</b>

## Koncernens pengestrømsopgørelse for 2015

	<u>Note</u>	<u>2015 t.kr.</u>	<u>2014 t.kr.</u>
Driftsresultat		52.121	42.016
Af- og nedskrivninger		23.410	17.880
Andre hensatte forpligtelser		(521)	(2.240)
Ændringer i arbejdskapital	16	(198.367)	(3.744)
Øvrige reguleringer	17	<u>(32.929)</u>	<u>0</u>
<b>Pengestrømme vedrørende primær drift</b>		<b>(156.286)</b>	<b>53.912</b>
Modtagne finansielle indtægter		159	1.137
Betalte finansielle omkostninger		(16.698)	(18.812)
Refunderet/(betalt) selskabsskat		0	(200)
Andre pengestrømme		<u>(11.963)</u>	<u>700</u>
<b>Pengestrømme vedrørende drift</b>		<b>(184.788)</b>	<b>36.737</b>
Køb mv. af materielle anlægsaktiver		(20.591)	(85.766)
Salg af materielle anlægsaktiver		40.000	27.029
Køb af finansielle anlægsaktiver		(2.689)	0
Køb af virksomheder		(3.064)	0
Modtagne udbytter fra associerede virksomheder		340	0
Andre pengestrømme vedrørende investeringer	18	<u>(47.206)</u>	<u>0</u>
<b>Pengestrømme vedrørende investeringer</b>		<b>(33.210)</b>	<b>(58.737)</b>
Optagelse af lån		92.510	152.650
Afdrag på lån mv.		(62.743)	(71.003)
Udbetalt udbytte		(1.100)	(1.111)
Køb af egne aktier		<u>0</u>	<u>(4.136)</u>
<b>Pengestrømme vedrørende finansiering</b>		<b>28.667</b>	<b>76.400</b>
<b>Ændring i likvider</b>		<b>(189.331)</b>	<b>54.400</b>
Likvider primo		<u>(90.100)</u>	<u>(144.500)</u>
<b>Likvider ultimo</b>		<b>(279.431)</b>	<b>(90.100)</b>
Likvider ultimo sammensætter sig af:			
Likvide beholdninger		6.516	7.674
Kortfristet gæld til banker		<u>(285.947)</u>	<u>(97.774)</u>
<b>Likvider ultimo</b>		<b>(279.431)</b>	<b>(90.100)</b>

## Koncernens noter

	<b>2015</b>	<b>2014</b>
	<b>t.kr.</b>	<b>t.kr.</b>
<b>1. Nettoomsætning</b>		
Trafikafgifter	39.030	36.281
Udlejning af bygninger og arealer	82.183	81.814
Øvrig omsætning	25.484	20.400
	<b>146.697</b>	<b>138.495</b>
	<b>2015</b>	<b>2014</b>
	<b>t.kr.</b>	<b>t.kr.</b>
<b>2. Honorar til generalforsamlingsvalgt revisor</b>		
Lovpligtig revision	175	225
Skatterådgivning	0	116
Andre ydelser	187	135
	<b>362</b>	<b>476</b>
	<b>2015</b>	<b>2014</b>
	<b>t.kr.</b>	<b>t.kr.</b>
<b>3. Personaleomkostninger</b>		
Gager og lønninger	29.893	30.923
Pensioner	3.651	4.901
Andre omkostninger til social sikring	580	615
Andre personaleomkostninger	1.307	1.406
	<b>35.431</b>	<b>37.845</b>
Gennemsnitligt antal fuldtidsansatte medarbejdere	<b>62</b>	<b>64</b>
	<b>Ledelses-</b>	<b>Ledelses-</b>
	<b>vederlag</b>	<b>vederlag</b>
	<b>2015</b>	<b>2014</b>
	<b>t.kr.</b>	<b>t.kr.</b>
Direktion	1.662	1.580
Bestyrelse	694	683
	<b>2.356</b>	<b>2.263</b>

Lønomsætninger vedrørende kantinepersonale er præsenteret under andre driftsomkostninger og udgør 2.559 t.kr. for 2015 svarende gennemsnitligt til 7 antal fuldtidsansatte og 3.201 t.kr. for 2014 svarende gennemsnitligt til 10 antal fuldtidsansatte.

Det samlede gennemsnitlige antal fuldtidsansatte udgør således 69 i 2015 og 74 i 2014.

## Koncernens noter

	<b>2015</b>	<b>2014</b>		
	<b>t.kr.</b>	<b>t.kr.</b>		
<b>4. Af- og nedskrivninger</b>				
Afskrivninger på materielle anlægsaktiver	23.365	16.329		
	<b>23.365</b>	<b>16.329</b>		
	<b>2015</b>	<b>2014</b>		
	<b>t.kr.</b>	<b>t.kr.</b>		
<b>5. Skat af ordinært resultat</b>				
Aktuel skat	430	0		
Ændring af udskudt skat	3.082	5.450		
Regulering vedrørende tidligere år	0	(1.003)		
Effekt af ændrede skattesatser	699	(126)		
	<b>4.211</b>	<b>4.321</b>		
	<b>Grunde og</b>	<b>Produkti-</b>	<b>Andre an-</b>	<b>Indretning</b>
	<b>bygninger</b>	<b>onsanlæg og</b>	<b>læg, drifts-</b>	<b>af lejede</b>
	<b>t.kr.</b>	<b>maskiner</b>	<b>materiel og</b>	<b>lokaler</b>
	<b>t.kr.</b>	<b>t.kr.</b>	<b>inventar</b>	<b>t.kr.</b>
	<b>t.kr.</b>	<b>t.kr.</b>	<b>t.kr.</b>	<b>t.kr.</b>
<b>6. Materielle anlægsakti-</b>				
<b>ver</b>				
Kostpris primo	1.063.952	159.251	12.803	336
Overførsler	0	6.885	492	0
Tilgange	4.510	1.499	286	0
Afgange	(8.121)	(397)	(172)	0
<b>Kostpris ultimo</b>	<b>1.060.341</b>	<b>167.238</b>	<b>13.409</b>	<b>336</b>
Overførsler	0	1.400	100	0
<b>Opskrivninger ultimo</b>	<b>0</b>	<b>1.400</b>	<b>100</b>	<b>0</b>
Af- og nedskrivninger primo	(119.061)	(55.039)	(9.325)	(224)
Overførsler	0	(6.101)	(185)	0
Årets afskrivninger	(12.247)	(10.296)	(1.195)	(112)
Tilbageførsel ved afgange	1.050	397	172	0
<b>Af- og nedskrivninger ultimo</b>	<b>(130.258)</b>	<b>(71.039)</b>	<b>(10.533)</b>	<b>(336)</b>
<b>Regnskabsmæssig værdi ul-</b>				
<b>timo</b>	<b>930.083</b>	<b>97.599</b>	<b>2.976</b>	<b>0</b>

## Koncernens noter

	<b>Materielle anlægsakti- ver un- der udfø- relse t.kr.</b>		
<b>6. Materielle anlægsaktiver</b>			
Kostpris primo	3.284		
Overførsler	(184)		
Tilgange	12.698		
Afgange	(341)		
<b>Kostpris ultimo</b>	<b>15.457</b>		
Overførsler	0		
<b>Opskrivninger ultimo</b>	<b>0</b>		
Af- og nedskrivninger primo	0		
Overførsler	0		
Årets afskrivninger	0		
Tilbageførsel ved afgange	0		
<b>Af- og nedskrivninger ultimo</b>	<b>0</b>		
<b>Regnskabsmæssig værdi ultimo</b>	<b>15.457</b>		
		<b>Kapitalandele i associerede virksomheder t.kr.</b>	<b>Andre værdi- papirer og kapitalandele t.kr.</b>
<b>7. Finansielle anlægsaktiver</b>			
Kostpris primo	3.683	0	
Tilgang ved virksomhedskøb o.l.	0	2.689	
Overførsler	(6.247)	0	
Tilgange	2.564	0	
<b>Kostpris ultimo</b>	<b>0</b>	<b>2.689</b>	
Opskrivninger primo	(2.586)	0	
Andel af årets resultat	(239)	0	
Udbytte	(340)	0	
Andre reguleringer	3.165	0	
<b>Opskrivninger ultimo</b>	<b>0</b>	<b>0</b>	
<b>Regnskabsmæssig værdi ultimo</b>	<b>0</b>	<b>2.689</b>	



## Koncernens noter

	<u>Hjemsted</u>	<u>Rets- form</u>	<u>Ejer- andel %</u>	<u>Egenkapi- tal t.kr.</u>	<u>Resultat t.kr.</u>
<b>8. Dattervirksomheder</b>					
Aalborg Havn Logistik	Aalborg	A/S	100,0	114.105	1.817
Aalborg Havn Areal	Aalborg	A/S	100,0	78.842	1.493
Grønlandshavnens Ejen- domme	Aalborg	A/S	100,0	79.007	3.307
NTC Ejendom	Aalborg	A/S	100,0	86.311	8.040
Port Of Aalborg Tankstore	Aalborg	ApS	100,0	8.296	602
Port Of Aalborg Business Intelligence	Aalborg	ApS	100,0	162	(50)
Nordjysk Kombi Termnial	Aalborg	A/S	100,0	397	(9)
Aalborg Stevedore Com- pany	Aalborg	A/S	100,0	1.333	(902)
Aalborg Toldoplæg	Aalborg	A/S	60,0	2.901	334
Aalborg Havn Nord	Aalborg	A/S	100,0	449	(51)

## 9. Andre tilgodehavender

Andre tilgodehavender består af forudbetalinger vedrørende køb af Nordjyllandsværket, tilgodehavender vedrørende projekt Stigsborg Havnefront, tilgodehavende vedrørende renovering af ramper og tilgodehavende moms.

## 10. Egne kapitalandele

Koncernen besidder egne aktier for nom. 2.068 t.kr. for 4.136 t.kr. For yderligere beskrivelse heraf henvises til note 10 i moderselskabets årsrapport.

	<u>2015 t.kr.</u>	<u>2014 t.kr.</u>
<b>11. Udskudt skat</b>		
Materielle anlægsaktiver	35.415	27.384
Varebeholdninger	0	1.666
Hensatte forpligtelser	0	(303)
Gældsforpligtelser	(715)	(975)
Fremførbare skattemæssige underskud	(2.515)	0
Andre skattepligtige midlertidige forskelle	(2.070)	(1.474)
	<u>30.115</u>	<u>26.298</u>

## Koncernens noter

### 12. Andre hensatte forpligtelser

Andre hensatte forpligtelser består af forpligtelser i forbindelse med overtagelse af infrastrukturanlæg. I 2014 bestod posten endvidere af hensættelser til forventede pensionsforpligtelser. Hensættelserne til forventede pensionsforpligtelser er afhændet i 2015.

### 13. Periodeafgrænsningsposter

Periodeafgrænsningsposter omfatter modtaget forudbetalt husleje, som indregnes over en 8-årig periode.

	Forfald inden for 12 måneder 2015 t.kr.	Forfald inden for 12 måneder 2014 t.kr.	Forfald efter 12 måneder 2015 t.kr.	Restgæld efter 5 år t.kr.
<b>14. Langfristede gældsforpligtelser</b>				
Gæld til realkreditinstitutter	18.304	17.062	370.815	268.091
Bankgæld	5.000	0	41.250	21.250
Kreditinstitutter i øvrigt	1.290	886	185	185
Deposita	0	0	3.463	3.463
Periodeafgrænsningsposter	3.006	2.736	24.571	12.020
	<b>27.600</b>	<b>20.684</b>	<b>440.284</b>	<b>305.009</b>

### 15. Anden gæld

	2015 t.kr.	2014 t.kr.
Moms og afgifter	780	2.837
Skyldig løn, A-skat, sociale bidrag m.m.	5.443	6.923
Andre skyldige omkostninger	24.351	3.791
	<b>30.574</b>	<b>13.551</b>

Anden gæld består af omkostninger i forbindelse med salg af Nordhavnen, feriepengeforpligtelse mm.

	2015 t.kr.	2014 t.kr.
<b>16. Ændring i arbejdskapital</b>		
Ændring i tilgodehavender	(179.989)	38.514
Ændring i leverandørgæld mv.	(18.378)	(42.258)
	<b>(198.367)</b>	<b>(3.744)</b>

## Koncernens noter

### 17. Øvrige reguleringer

Øvrige reguleringer vedrører avance ved salg af Nordhavnen.

### 18. Andre pengestrømme vedrørende investeringer

Andre pengestrømme vedrørende investeringer omfatter årets hensættelser.

### 19. Pantsætninger og sikkerhedsstillelser

Prioritetsgæld er sikret ved pant i ejendomme. Pantet omfatter herudover de til ejendommene hørende produktionsanlæg og maskiner.

Den regnskabsmæssige værdi af pantsatte ejendomme udgør 596.269 t.kr.

Endvidere er der deponeret skadesløsbrev, nom. 24.000 t.kr. med pant i produktionsanlæg og maskiner. Den regnskabsmæssige værdi af pantsatte aktiver udgør 5.000 t.kr.

Der er stillet garanti overfor SKAT til sikkerhed for tredjeparts betaling af skyldige told- og importafgifter i forbindelse med dennes toldoplæg. Garantien er stillet ved kontant deponering og udgør 3 mio. kr.

## Modervirksomhedens resultatopgørelse for 2015

	<u>Note</u>	<u>2015 t.kr.</u>	<u>2014 t.kr.</u>
Nettoomsætning	1	77.826	76.107
Produktionsomkostninger	2, 3	<u>(23.388)</u>	<u>(21.046)</u>
<b>Bruttoresultat</b>		<b>54.438</b>	<b>55.061</b>
Distributionsomkostninger		(26)	(526)
Administrationsomkostninger	2	(1.935)	(3.059)
Andre driftsindtægter		21.008	0
Andre driftsomkostninger		<u>(50.627)</u>	<u>(42.815)</u>
<b>Driftsresultat</b>		<b>22.858</b>	<b>8.661</b>
Indtægter af kapitalandele i tilknyttede virksomheder		15.155	18.540
Indtægter af kapitalandele i associerede virksomheder		(239)	(407)
Andre finansielle indtægter	4	54	2.247
Andre finansielle omkostninger	5	<u>(9.143)</u>	<u>(9.822)</u>
<b>Resultat af ordinære aktiviteter før skat</b>		<b>28.685</b>	<b>19.219</b>
Skat af ordinært resultat	6	<u>0</u>	<u>1.000</u>
<b>Årets resultat</b>		<b><u>28.685</u></b>	<b><u>20.219</u></b>
<b>Forslag til resultatdisponering</b>			
Udbytte for regnskabsåret indregnet under egenkapitalen		1.100	1.100
Reserve for nettoopskrivning efter indre værdis metode		15.304	15.954
Overført resultat		<u>12.281</u>	<u>3.165</u>
		<b><u>28.685</u></b>	<b><u>20.219</u></b>

**Modervirksomhedens balance pr. 31.12.2015**

	<u>Note</u>	<u>2015</u> <u>t.kr.</u>	<u>2014</u> <u>t.kr.</u>
Grunde og bygninger		353.586	369.086
Produktionsanlæg og maskiner		0	666
Materielle anlægsaktiver under udførelse		8.671	3.100
<b>Materielle anlægsaktiver</b>	7	<u><b>362.257</b></u>	<u><b>372.852</b></u>
Kapitalandele i tilknyttede virksomheder		370.642	350.383
Kapitalandele i associerede virksomheder		0	1.098
<b>Finansielle anlægsaktiver</b>	8	<u><b>370.642</b></u>	<u><b>351.481</b></u>
<b>Anlægsaktiver</b>		<u><b>732.899</b></u>	<u><b>724.333</b></u>
Tilgodehavender fra salg og tjenesteydelser		4.569	2.765
Tilgodehavender hos tilknyttede virksomheder		225.065	112
Andre tilgodehavender		8.043	9.107
Periodeafgrænsningsposter		34	339
<b>Tilgodehavender</b>		<u><b>237.711</b></u>	<u><b>12.323</b></u>
<b>Omsætningsaktiver</b>		<u><b>237.711</b></u>	<u><b>12.323</b></u>
<b>Aktiver</b>		<u><u><b>970.610</b></u></u>	<u><u><b>736.656</b></u></u>

**Modervirksomhedens balance pr. 31.12.2015**

	<u>Note</u>	<u>2015 t.kr.</u>	<u>2014 t.kr.</u>
Virksomhedskapital	9, 10	214.619	214.619
Reserve for nettoopskrivning efter indre værdis metode		94.177	78.079
Overført overskud eller underskud		148.653	131.092
Forslag til udbytte for regnskabsåret		1.100	1.100
<b>Egenkapital</b>		<b><u>458.549</u></b>	<b><u>424.890</u></b>
Andre hensatte forpligtelser	11	2.668	54.182
<b>Hensatte forpligtelser</b>		<b><u>2.668</u></b>	<b><u>54.182</u></b>
Gæld til realkreditinstitutter		148.921	156.555
Bankgæld		41.250	0
Deposita		357	353
<b>Langfristede gældsforpligtelser</b>	12	<b><u>190.528</u></b>	<b><u>156.908</u></b>
Kortfristet del af langfristede gældsforpligtelser	12	12.322	7.162
Bankgæld		235.352	74.053
Leverandører af varer og tjenesteydelser		3.791	441
Gæld til tilknyttede virksomheder		54.279	11.396
Anden gæld	13	13.121	2.624
Periodeafgrænsningsposter	14	0	5.000
<b>Kortfristede gældsforpligtelser</b>		<b><u>318.865</u></b>	<b><u>100.676</u></b>
<b>Gældsforpligtelser</b>		<b><u>509.393</u></b>	<b><u>257.584</u></b>
<b>Passiver</b>		<b><u>970.610</u></b>	<b><u>736.656</u></b>
Ikke-indregnede leje- og leasingforpligtelser	15		
Pantsætninger og sikkerhedsstillelser	16		
Ejerforhold	17		

## Modervirksomhedens egenkapitalopgørelse for 2015

	Virksom- hedskapi- tal t.kr.	Reserve for nettoop- skrivning efter indre værdi- metode t.kr.	Overført overskud eller un- derskud t.kr.	Forslag til udbytte for regnskabs- året t.kr.
Egenkapital primo	214.619	78.079	131.092	1.100
Udbetalt ordinært udbytte	0	0	0	(1.100)
Dagsværdiregulering sikringsinstrumenter	0	0	392	0
Øvrige egenkapitalposter	0	1.132	4.550	0
Udloddet udbytte fra associerede virksomheder	0	(338)	338	0
Årets resultat	0	15.304	12.281	1.100
<b>Egenkapital ultimo</b>	<b>214.619</b>	<b>94.177</b>	<b>148.653</b>	<b>1.100</b>
				<b>I alt t.kr.</b>
Egenkapital primo				424.890
Udbetalt ordinært udbytte				(1.100)
Dagsværdiregulering sikringsinstrumenter				392
Øvrige egenkapitalposter				5.682
Udloddet udbytte fra associerede virksomheder				0
Årets resultat				28.685
<b>Egenkapital ultimo</b>				<b>458.549</b>

## Modervirksomhedens noter

	<b>2015</b>	<b>2014</b>
	<b>t.kr.</b>	<b>t.kr.</b>
<b>1. Nettoomsætning</b>		
Trafikafgifter	38.988	36.230
Udlejning af bygninger og arealer	38.327	38.568
Øvrig omsætning	511	1.309
	<b>77.826</b>	<b>76.107</b>
	<b>2015</b>	<b>2014</b>
	<b>t.kr.</b>	<b>t.kr.</b>
<b>2. Personaleomkostninger</b>		
Gager og lønninger	257	254
Pensioner	1.121	2.372
Andre personaleomkostninger	(24)	120
	<b>1.354</b>	<b>2.746</b>
	<b>Ledelses-</b>	<b>Ledelses-</b>
	<b>vederlag</b>	<b>vederlag</b>
	<b>2015</b>	<b>2014</b>
	<b>t.kr.</b>	<b>t.kr.</b>
Direktion	831	790
Bestyrelse	257	251
	<b>1.088</b>	<b>1.041</b>
	<b>2015</b>	<b>2014</b>
	<b>t.kr.</b>	<b>t.kr.</b>
<b>3. Af- og nedskrivninger</b>		
Afskrivninger på materielle anlægsaktiver	8.610	8.443
	<b>8.610</b>	<b>8.443</b>
	<b>2015</b>	<b>2014</b>
	<b>t.kr.</b>	<b>t.kr.</b>
<b>4. Andre finansielle indtægter</b>		
Finansielle indtægter fra tilknyttede virksomheder	51	1.319
Renteindtægter i øvrigt	3	359
Øvrige finansielle indtægter	0	569
	<b>54</b>	<b>2.247</b>



## Modervirksomhedens noter

	<u>2015</u> <u>t.kr.</u>	<u>2014</u> <u>t.kr.</u>	
<b>5. Andre finansielle omkostninger</b>			
Finansielle omkostninger fra tilknyttede virksomheder	508	1.888	
Renteomkostninger i øvrigt	<u>8.635</u>	<u>7.934</u>	
	<b><u>9.143</u></b>	<b><u>9.822</u></b>	
	<u>2015</u> <u>t.kr.</u>	<u>2014</u> <u>t.kr.</u>	
<b>6. Skat af ordinært resultat</b>			
Regulering vedrørende tidligere år	<u>0</u>	<u>(1.000)</u>	
	<b><u>0</u></b>	<b><u>(1.000)</u></b>	
	<u>Grunde og bygninger</u> <u>t.kr.</u>	<u>Produktionsanlæg og maskiner</u> <u>t.kr.</u>	<u>Materielle anlægsaktiver under udførelse</u> <u>t.kr.</u>
<b>7. Materielle anlægsaktiver</b>			
Kostpris primo	449.317	5.862	3.100
Tilgange	0	0	5.912
Afgange	<u>(8.121)</u>	<u>0</u>	<u>(341)</u>
<b>Kostpris ultimo</b>	<b><u>441.196</u></b>	<b><u>5.862</u></b>	<b><u>8.671</u></b>
Af- og nedskrivninger primo	(80.231)	(5.196)	0
Årets afskrivninger	(8.429)	(666)	0
Tilbageførsel ved afgange	<u>1.050</u>	<u>0</u>	<u>0</u>
<b>Af- og nedskrivninger ultimo</b>	<b><u>(87.610)</u></b>	<b><u>(5.862)</u></b>	<b><u>0</u></b>
<b>Regnskabsmæssig værdi ultimo</b>	<b><u>353.586</u></b>	<b><u>0</u></b>	<b><u>8.671</u></b>

## Modervirksomhedens noter

	<b>Kapitalandele i tilknyttede virksomheder t.kr.</b>	<b>Kapitalandele i associerede virksomheder t.kr.</b>
<b>8. Finansielle anlægsaktiver</b>		
Kostpris primo	269.718	3.683
Overførsler	6.247	(6.247)
Tilgange	500	2.564
<b>Kostpris ultimo</b>	<b>276.465</b>	<b>0</b>
Opskrivninger primo	80.665	(2.585)
Andel af årets resultat	15.156	(240)
Udbytte	0	(340)
Andre reguleringer	(1.644)	3.165
<b>Opskrivninger ultimo</b>	<b>94.177</b>	<b>0</b>
<b>Regnskabsmæssig værdi ultimo</b>	<b>370.642</b>	<b>0</b>

	<b>Antal</b>	<b>Pålydende værdi t.kr.</b>	<b>Nominel værdi t.kr.</b>
<b>9. Virksomhedskapital</b>			
Aktie	1	212.436	212.436
Aktie	1	1.000	1.000
Aktie	2	500	1.000
Aktie	1	100	100
Aktie	1	23	23
Aktie	4	15	60
	<b>10</b>		<b>214.619</b>

	<b>Antal</b>	<b>Nominel værdi t.kr.</b>	<b>Andel af virksom- hedskapital %</b>
<b>10. Egne kapitalandele</b>			
Beholdning af egne aktier:			
Aktier	9	2.183	1,0
Aktier	7	2.068	0,9
	<b>16</b>	<b>4.251</b>	<b>1,9</b>

## Modervirksomhedens noter

### 11. Andre hensatte forpligtelser

Andre hensatte forpligtelser består af forpligtelser i forbindelse med overtagelse af infrastrukturanlæg. I 2014 bestod posten endvidere af hensættelser til forventede pensionsforpligtelser. Hensættelserne til forventede pensionsforpligtelser er afhændet i 2015.

	Forfald in- den for 12 måneder 2015 t.kr.	Forfald in- den for 12 måneder 2014 t.kr.	Forfald ef- ter 12 må- neder 2015 t.kr.	Restgæld efter 5 år t.kr.
<b>12. Langfristede gælds- forpligtelser</b>				
Gæld til realkreditinstitutter	7.322	7.162	148.921	113.179
Bankgæld	5.000	0	41.250	21.250
Deposita	0	0	357	357
	<u>12.322</u>	<u>7.162</u>	<u>190.528</u>	<u>134.786</u>

### 13. Anden gæld

Skyldig løn, A-skat, sociale bidrag m.m.  
Andre skyldige omkostninger

2015 t.kr.	2014 t.kr.
63	0
<u>13.058</u>	<u>2.624</u>
<u>13.121</u>	<u>2.624</u>

Anden gæld består af skyldige omkostninger i forbindelse med salg af Nordhavnen.

### 14. Periodeafgrænsningsposter

Periodeafgrænsningsposter i 2014 omfattede modtagne betalinger for et arealsalg, hvis gennemførelse afventede lokalplansændringer.

	2015 t.kr.	2014 t.kr.
<b>15. Ikke-indregnede leje- og leasingforpligtelser</b>		
Forpligtelser i henhold til leje- eller leasingkontrakter med tilknyttede virksomheder frem til udløb	<u>802</u>	<u>975</u>

## **Modervirksomhedens noter**

### **16. Pantsætninger og sikkerhedsstillelser**

Prioritetsgæld er sikret ved pant i ejendomme. Pantet omfatter herudover de til ejendommene hørende produktionsanlæg og maskiner.

Den regnskabsmæssige værdi af pantsatte ejendomme udgør 131.238 t.kr.

### **17. Ejerforhold**

Selskabet har registreret følgende aktionærer med mere end 5% af aktiekapitalens stemmerettigheder eller pålydende værdi:

Aalborg Kommune, Boulevarden 13, Aalborg