



**Aalborg Havn A/S
CVR-nr. 12 47 31 92
Langerak 19
9220 Aalborg Øst**

Årsrapport for 2017

Årsrapporten er fremlagt og godkendt på selskabets ordinære generalforsamling den 25. april 2018

dirigent

Claus Kim Holstein

Indholdsfortegnelse

	Side
Påtegninger	
Ledelsespåtegning	2
Den uafhængige revisors revisionspåtegning	3
Ledelsesberetning	
Selskabsoplysninger	6
Koncernoversigt	7
Hoved- og nøgletal	8
Ledelsesberetning	9
Koncern- og årsregnskab	
Anvendt regnskabspraksis	25
Resultatopgørelse	31
Balance	32
Pengestrømsopgørelse	35
Noter til årsrapporten	37

Ledelsespåtegning

Bestyrelsen og direktionen har dags dato behandlet og godkendt årsrapporten for regnskabsåret 1. januar - 31. december 2017 for Aalborg Havn A/S.

Årsrapporten aflægges i overensstemmelse med årsregnskabsloven.

Det er vores opfattelse, at koncernregnskabet og årsregnskabet giver et retvisende billede af koncernens og selskabets aktiver, passiver og finansielle stilling pr. 31. december 2017 og resultatet af koncernens og selskabets aktiviteter samt af koncernens pengestrømme for regnskabsåret 1. januar - 31. december 2017.

Ledelsesberetningen indeholder efter vores opfattelse en retvisende redegørelse for de forhold, beretningen omhandler.

Årsrapporten indstilles til generalforsamlingens godkendelse.

Aalborg, den 22. marts 2018

Direktion

Claus Kim Holstein
direktør

Bestyrelse

Thomas Kastrup-Larsen
formand

Jens Toft-Nielsen

Thomas Krarup

Per Clausen

Jan Nymark Thaysen

Kristoffer Hjort Storm

Lars Krull

Claus Rosenbeck
medarbejderrepræsentant

Jeppe Gjerka Faber
medarbejderrepræsentant

Jan Erik Hansen
medarbejderrepræsentant

Søren Torngaard
medarbejderrepræsentant

Den uafhængige revisors revisionspåtegning

Til kapitalejeren i Aalborg Havn A/S

Konklusion

Vi har revideret koncernregnskabet og årsregnskabet for Aalborg Havn A/S for regnskabsåret 1. januar - 31. december 2017, der omfatter anvendt regnskabspraksis, resultatopgørelse, balance, pengestrømsopgørelse og noter for såvel koncernen som selskabet. Koncernregnskabet og årsregnskabet udarbejdes efter årsregnskabsloven.

Det er vores opfattelse, at koncernregnskabet og årsregnskabet giver et retvisende billede af koncernens og selskabets aktiver, passiver og finansielle stilling pr. 31. december 2017 samt af resultatet af koncernens og selskabets aktiviteter og pengestrømme for regnskabsåret 1. januar - 31. december 2017 i overensstemmelse med årsregnskabsloven.

Grundlag for konklusion

Vi har udført vores revision i overensstemmelse med internationale standarder om revision og de yderligere krav, der er gældende i Danmark. Vores ansvar ifølge disse standarder og krav er nærmere beskrevet i revisionspåtegningens afsnit "Revisors ansvar for revisionen af koncernregnskabet og årsregnskabet". Vi er uafhængige af koncernen i overensstemmelse med internationale etiske regler for revisorer (IESBA's Etiske regler) og de yderligere krav, der er gældende i Danmark, ligesom vi har opfyldt vores øvrige etiske forpligtelser i henhold til disse regler og krav. Det er vores opfattelse, at det opnåede revisionsbevis er tilstrækkeligt og egnet som grundlag for vores konklusion.

Ledelsens ansvar for koncernregnskabet og årsregnskabet

Ledelsen har ansvaret for udarbejdelsen af et koncernregnskab og et årsregnskab, der giver et retvisende billede i overensstemmelse med årsregnskabsloven. Ledelsen har endvidere ansvaret for den interne kontrol, som ledelsen anser for nødvendig for at udarbejde et koncernregnskab og et årsregnskab uden væsentlig fejlinformation, uanset om denne skyldes besvigelser eller fejl.

Ved udarbejdelsen af koncernregnskabet og årsregnskabet er ledelsen ansvarlig for at vurdere koncernens og selskabets evne til at fortsætte driften, at oplyse om forhold vedrørende fortsat drift, hvor dette er relevant, samt at udarbejde koncernregnskabet og årsregnskabet på grundlag af regnskabsprincippet om fortsat drift, medmindre ledelsen enten har til hensigt at likvidere koncernen eller selskabet, indstille driften eller ikke har andet realistisk alternativ end at gøre dette.

Revisors ansvar for revisionen af koncernregnskabet og årsregnskabet

Vores mål er at opnå høj grad af sikkerhed for, om koncernregnskabet og årsregnskabet som helhed er uden væsentlig fejlinformation, uanset om denne skyldes besvigelser eller fejl, og at afgive en revisionspåtegning med en konklusion. Høj grad af sikkerhed er et højt niveau af sikkerhed, men er ikke en garanti for, at en revision, der udføres i overensstemmelse med internationale standarder om revision og de yderligere krav, der er gældende i Danmark, altid vil afdække væsentlig fejlinformation, når sådan findes. Fejlinformationer kan opstå som følge af besvigelser eller fejl og kan betragtes som væsentlige, hvis det med rimelighed kan forventes, at de enkeltvis eller samlet har indflydelse på de økonomiske beslutninger, som regnskabsbrugerne træffer på grundlag af koncernregnskabet og årsregnskabet.

Den uafhængige revisors revisionspåtegning

Som led i en revision, der udføres i overensstemmelse med internationale standarder om revision og de yderligere krav, der er gældende i Danmark, foretager vi faglige vurderinger og opretholder professionel skepsis under revisionen. Herudover:

- Identificerer og vurderer vi risikoen for væsentlig fejlinformation i koncernregnskabet og årsregnskabet, uanset om denne skyldes besvigelser eller fejl, udformer og udfører revisionshandlinger som reaktion på disse risici samt opnår revisionsbevis, der er tilstrækkeligt og egnet til at danne grundlag for vores konklusion. Risikoen for ikke at opdage væsentlig fejlinformation forårsaget af besvigelser er højere end ved væsentlig fejlinformation forårsaget af fejl, idet besvigelser kan omfatte sammensværgelser, dokumentfalsk, bevidste udeladelser, vildledning eller tilsidesættelse af intern kontrol.
- Opnår vi forståelse af den interne kontrol med relevans for revisionen for at kunne udforme revisionshandlinger, der er passende efter omstændighederne, men ikke for at kunne udtrykke en konklusion om effektiviteten af koncernens og selskabets interne kontrol.
- Tager vi stilling til, om den regnskabspraksis, som er anvendt af ledelsen, er passende, samt om de regnskabsmæssige skøn og tilknyttede oplysninger, som ledelsen har udarbejdet, er rimelige.
- Konkluderer vi, om ledelsens udarbejdelse af koncernregnskabet og årsregnskabet på grundlag af regnskabsprincippet om fortsat drift er passende, samt om der på grundlag af det opnåede revisionsbevis er væsentlig usikkerhed forbundet med begivenheder eller forhold, der kan skabe betydelig tvivl om koncernens og selskabets evne til at fortsætte driften. Hvis vi konkluderer, at der er en væsentlig usikkerhed, skal vi i vores revisionspåtegning gøre opmærksom på oplysninger herom i koncernregnskabet og årsregnskabet eller, hvis sådanne oplysninger ikke er tilstrækkelige, modificere vores konklusion. Vores konklusioner er baseret på det revisionsbevis, der er opnået frem til datoen for vores revisionspåtegning. Fremtidige begivenheder eller forhold kan dog medføre, at koncernen og selskabet ikke længere kan fortsætte driften.
- Tager vi stilling til den samlede præsentation, struktur og indhold af koncernregnskabet og årsregnskabet, herunder noteoplysningerne, samt om koncernregnskabet og årsregnskabet afspejler de underliggende transaktioner og begivenheder på en sådan måde, at der gives et retvisende billede heraf.
- Opnår vi tilstrækkeligt og egnet revisionsbevis for de finansielle oplysninger for virksomhederne eller forretningsaktiviteterne i koncernen til brug for at udtrykke en konklusion om koncernregnskabet. Vi er ansvarlige for at lede, føre tilsyn med og udføre koncernrevisionen. Vi er eneansvarlige for vores revisionskonklusion.

Vi kommunikerer med den øverste ledelse om blandt andet det planlagte omfang og den tidsmæssige placering af revisionen samt betydelige revisionsmæssige observationer, herunder eventuelle betydelige mangler i intern kontrol, som vi identificerer under revisionen.

Udtalelse om ledelsesberetningen

Ledelsen er ansvarlig for ledelsesberetningen.

Den uafhængige revisors revisionspåtegning

Vores konklusion om koncernregnskabet og årsregnskabet omfatter ikke ledelsesberetningen, og vi udtrykker ingen form for konklusion med sikkerhed om ledelsesberetningen.

I tilknytning til vores revision af koncernregnskabet og årsregnskabet er det vores ansvar at læse ledelsesberetningen og i den forbindelse overveje, om ledelsesberetningen er væsentligt inkonsistent med koncernregnskabet eller årsregnskabet eller vores viden opnået ved revisionen eller på anden måde synes at indeholde væsentlig fejlinformation.

Vores ansvar er derudover at overveje, om ledelsesberetningen indeholder krævede oplysninger i henhold til årsregnskabsloven.

Baseret på det udførte arbejde er det vores opfattelse, at ledelsesberetningen er i overensstemmelse med koncernregnskabet og årsregnskabet og er udarbejdet i overensstemmelse med årsregnskabslovens krav. Vi har ikke fundet væsentlig fejlinformation i ledelsesberetningen.

Aalborg, den 22. marts 2018

Deloitte
Statsautoriseret Revisionspartnerselskab
CVR-nr. 33 96 35 56

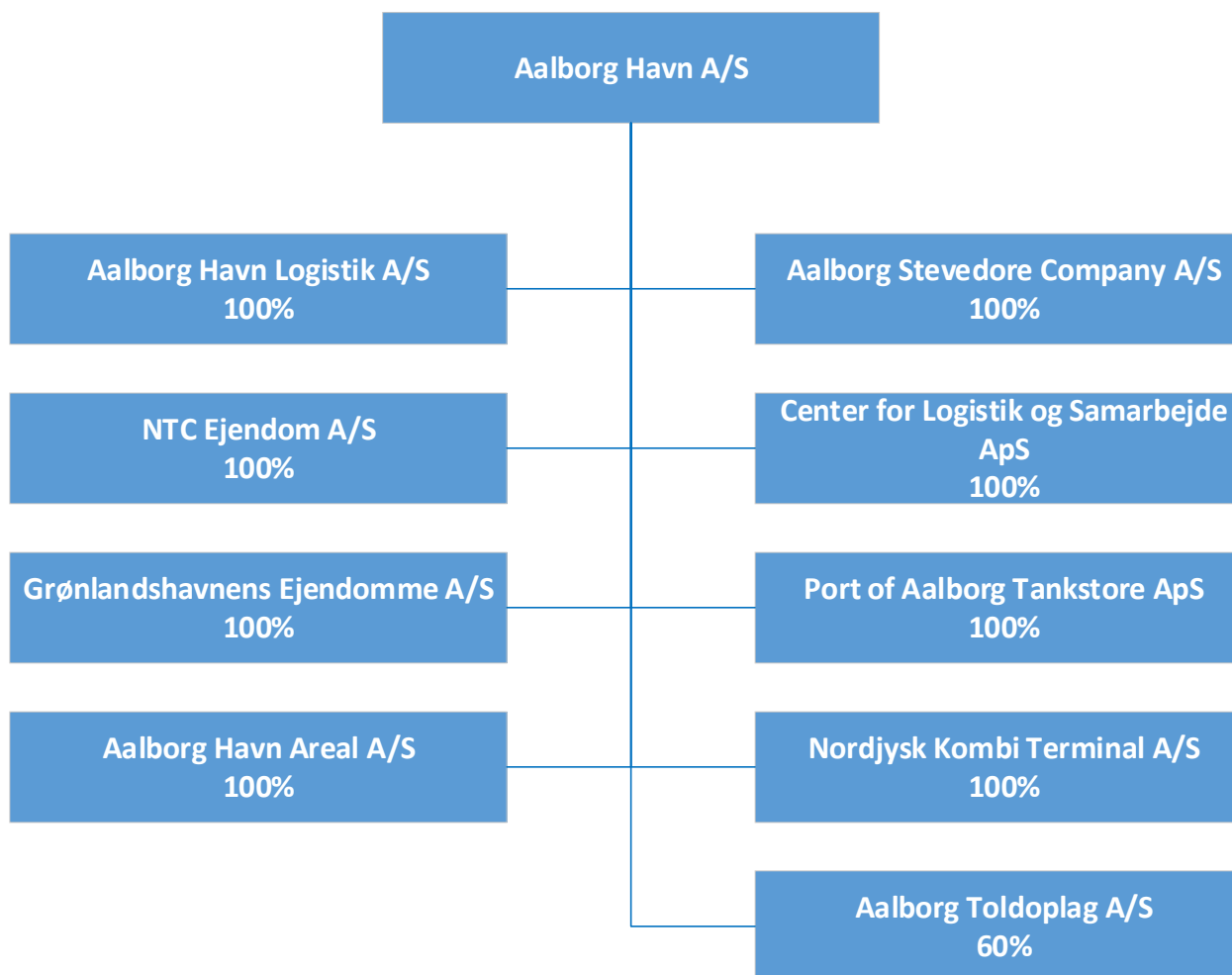
Lars Birner Sørensen
Statsautoriseret revisor
MNE-nr. mne11671

Peter Nørrevang
Statsautoriseret revisor
MNE-nr. mne11706

Selskabsoplysninger

Selskabet	Aalborg Havn A/S Langerak 19 9220 Aalborg Øst CVR-nr.: 12 47 31 92 Regnskabsperiode: 1. januar - 31. december 2017 Hjemsted: Aalborg
Bestyrelse	Thomas Kastrup-Larsen, formand Jens Toft-Nielsen Thomas Krarup Per Clausen Jan Nymark Thaysen Kristoffer Hjort Storm Lars Krull Claus Rosenbeck, medarbejderrepræsentant Jeppe Gjerka Faber, medarbejderrepræsentant Jan Erik Hansen, medarbejderrepræsentant Søren Torngaard, medarbejderrepræsentant
Direktion	Claus Kim Holstein, direktør
Revision	Deloitte Statsautoriseret Revisionspartnerselskab Østre Havnepromenade 26, 4. sal 9000 Aalborg

Koncernoversigt



Hoved- og nøgletal

Set over en 5-årig periode kan selskabets udvikling beskrives ved følgende hoved- og nøgletal:

	Koncern				
	2017	2016	2015	2014	2013
	t.kr.	t.kr.	t.kr.	t.kr.	t.kr.
Hovedtal					
Nettoomsætning	197.418	197.776	146.697	138.495	141.081
Bruttoresultat	90.960	91.612	66.635	68.550	60.115
Resultat af ordinær primær drift	56.182	59.006	35.495	42.016	40.333
Resultat af finansielle poster	(19.553)	(14.668)	(19.225)	(17.476)	(10.319)
Årets resultat	31.652	26.432	28.685	20.219	27.209
Balancesum	1.336.480	1.295.418	1.303.213	1.096.435	1.066.718
Investering i materielle anlægsaktiver	54.622	241.114	18.993	84.278	87.441
Egenkapital	517.349	485.810	459.710	424.890	410.523
Nøgletal					
Bruttomargin	46,1 %	46,3 %	45,4 %	49,5 %	42,6 %
Soliditetsgrad	38,7 %	37,5 %	35,3 %	38,8 %	38,5 %
Forrentning af egenkapital	6,3 %	5,6 %	6,5 %	4,8 %	6,9 %

Ledelsesberetning

Koncernens væsentligste aktiviteter

Aalborg Havn-koncernen er p.t. Danmarks 5. største erhvervshavn, organiseret som en aktieselskabs-havn og udøver sin virksomhed på grundlag af havneloven (lovbekendtgørelse nr. 457 af 23. maj 2012) og selskabsloven.

Koncernen udøver havne-, udlejnings- og logistikvirksomhed inden for transportområdet.

Aktiviteterne i Aalborg Havn-koncernen omfatter i hovedsagen følgende:

- Aktiviteter i forbindelse med transport, håndtering og oplagring af gods
- Udlejning af arealer, bygninger, materiel med videre til logistikrelevante formål
- Transportcentervirksomhed (Nordic Transport Center)

Aalborg Havn-koncernens virksomhed tager udgangspunkt i havneområdet på Aalborg havn, der er ét af landets væsentlige knudepunkter for havnevirksomhed og godstransport. Koncernen ejer 5,3 mio. m² erhvervsareal med tilhørende kajanlæg, veje, pladser og lignende. Heraf er 0,4 mio. m² placeret i Centralhavnen nær bymidten, 3,8 mio. m² er placeret på Aalborg Østhavn ca. 10 km. øst for Aalborg, og 1,1 mio. m² er placeret på Aalborg Havn Nord (Nordjyllandsværket).

Koncernen ejer ca. 161.000 m² kontor- og lagerbygningsareal til udlejning samt kraner og andre faciliteter til servicering og understøttelse af transportbranchen.

Aalborg Havn-koncernen udøver en del af sit virke gennem ejerskab eller medejerskab af en række logistikvirksomheder i havneområdet.

Aalborg Fjordudvalg, der udøver Aalborg Havn omfatter Aalborg Portland A/S' private havn på havneområdet i Aalborg, varetager opgaverne forbundet med at opretholde og oprense erhvervssejlløbet mellem Aalborg og sejlruterne i Kattegat. Opretholdelse af erhvervssejlløbet mellem Aalborg og sejlruterne i Kattegat anses for vedligeholdelse af offentlig infrastruktur, hvor der årligt afholdes omkostninger for kr. 6-9 mio.

Udviklingen i aktiviteter og økonomiske forhold

Selskabets resultatopgørelse for 2017 udviser et overskud på t.kr. 31.652, og selskabets balance pr. 31. december 2017 udviser en egenkapital på t.kr. 517.349.

Aalborg Havn-koncernen har en hensættelse på kr. 8 mio. til oprydning på et areal. Hensættelse er behæftet med en væsentlig usikkerhed og kan afvige både i opadgående og nedadgående retning afhængig af bortskaffelsesmetoder eller muligheder for genanvendelse. Der er udarbejdet en tidsplan, som opererer med en total oprydning inden udgangen af 2019. Hensættelsen vil blive kvantificeret i forbindelse med oprydningen

Ledelsesberetning

Årets aktiviteter

2017 har været et positivt år for godsomsætningen på Aalborg havn.

Den samlede godsomsætning er i 2017 nået op på ca. 3,10 mio. tons, og hertil kommer gods, der er håndteret på jernbane. Dette er ensbetydende med en stigning i godsmængden på mere end 6% i forhold til 2016, og dermed er 2017 ét af de år, hvor der er håndteret mest gods samlet set på Aalborg havn. Kun overgået af 3,16 mio. tons i 2008 og 3,13 mio. tons i 2006.

Den samlede containerforretning har i 2017 oplevet et fald i godsmængden på 1,4%. Dette skyldes primært et markant lavere antal enheder inden for Grønlandstrafikken.

Godssegmentet for flydende produkter er i 2017 steget med ca. 5%. Importen af olieprodukter til distribution er overordnet set på niveau med de foregående år, men i 2017 været der været flere store afskibninger af olie, som har været mellemlagret i tanke på Aalborg havn, og dertil kommer øgede mængder af de andre flydende produkter.

Tørbulk-segmentet har i 2017 haft markant fremgang på de overordnede godsmængder. En kombination af øgede mængder fra eksisterende kunder og store mængder fra nye kunder har bidraget til en stigning på mere end 10% inden for dette segment. Nye såvel som eksisterende kunder benytter i stigende grad Aalborg havn som distributionscenter til store dele af Nordjylland. Tendenserne antyder endvidere, at kunderne benytter større skibe end tidligere, og dette afspejles i de stigende godsmængder. Samtidig har dette dog også resulteret i et mindre fald i antallet af skibsanløb i forhold til 2016. I 2017 modtog Aalborg Havn i alt 1.101 anløb imod 1.169 anløb året før.

Der har i 2017 været et fald i projektgods i forhold til 2016. Afskibninger af vindmøllevinger i 2017 er eksemplvis faldet til 683 vinger imod 748 vinger i 2016.

Det ny godsbaneset-up med DB Cargo er indledt i 2017, og sammen med eksisterende trafik har dette betydet, at der totalt set har været 158 anløb med 1.045 vogne i 2017 imod 27 anløb med 598 vogne i 2016. I alt er der flyttet godt 55.000 tons gods på jernbane og dermed væk fra landevejen svarende til omkring 2.800 lastbiler.

Krydstogtsæsonen i 2017 har igen sat rekord i Aalborg-regi. Med 35 anløb og ca. 31.500 krydstogtpassagerer har krydstogtforretningen bidraget til ikke blot Aalborg Havn-koncernens omsætning, men også Aalborg by og hele regionen i form af økonomiske, afledte effekter og omsætning.

Aalborg Havns sårbarhedsvurdering blev vurderet og godkendt i april efter samarbejde med Nordjyllands Politi og Trafikstyrelsen. På baggrund af den beskrevne sårbarhed har Aalborg Havn udarbejdet nye sikringsplaner, der fremover skal godkendes hvert femte år. Disse planer beskriver, hvilke tiltag der foretages på flere niveauer for at imødekomme eventuelle terrorhandlinger eller sikringsbrud herunder flere kameraer og porte, tilpasninger af hegn og adgangs begrænsning på de sikrede områder. Aalborg Havns nye sikringsplaner er godkendt af Trafikstyrelsen pr. 23. november 2017.

Ledelsesberetning

Aalborg Havn har været basishavn for Grønlandstrafikken siden 1973, hvor det første skib afskibede med forsyninger fra Aalborg til det grønlandske samfund. Forhandlingerne om fremtiden mellem Royal Arctic Line og Aalborg Havn har i 2017 mødt stor mediebevågenhed, og spekulationer om flytning eller nedlæggelse af begrebet basishavn har været meget omtalt. Mellem Aalborg Havn og det selvstyrede rederi, Royal Arctic Line, er der imidlertid en bindende kontrakt, som sikrer både Royal Arctic Line og Aalborg Havn fast betjening frem til ultimo 2022.

Der er gennemført en række byggearbejder i 2017. På adressen Olievej 3 i Oliehavnen er der opført en 480 m² stor hal med indhegnet, omkringliggende areal til udlejning. På adressen Olievej 6 er en bygning revet ned. I Grønlandshavnen er der gennemført større ombygninger for eksisterende og nye lejere. I Aalborg Havns egne administrationslokaler er alle fælles gangarealer og mødelokaler blevet udsmykket med vægtapeter. Endvidere er der etableret et nyt indgangsparti.

I 2017 har Aalborg Havn og Aalborg Kommune samarbejdet omkring skabelsen af et fælles udviklingsprojekt for Stigsborg Havnefront. Det drejer sig om et 53 ha stort areal beliggende i Nørresundby fra Hedegaard i vest til Limfjordstunnelen i øst. Aalborg Havn A/S ejer ca. 14% af det samlede areal, der indgår i udviklingsprojektet. I 2017 er havnens del af planlægningsarbejdet afsluttet med indgåelse af en aftale om fremtidigt salg af havnens arealer. Aftalen er indgået med udviklingselskabet for Stigsborg Havnefront.

Derudover er Aalborg Havn medstifter og aktiv deltager i en række lokale netværk, bl.a:

ErhvervsNetværk 9220, der er talerør for en bred skare af virksomheder i 9220 Aalborg. Netværkets fokus er behovet for arealer og infrastruktur til bydelens fortsatte udvikling.

Smartlog, der har fokus på intern/ekstern logistik i virksomheder i Norddanmark. Netværket består af en række emneinddelte fokusgrupper, der dækker hele logistikkæden.

Aalborg Maritime Network, der understøtter udviklingen af en synlig, konkurrencedygtig og internationalt anerkendt maritim sektor i Aalborg og omegn.

Arctic Business Network, der er et erhvervsnetværk for virksomheder, organisationer og institutioner, som arbejder med ekspertise i fjerntliggende områder i Arktis – herunder særligt Grønland og det nordatlantiske område.

Virksomhedens forventede udvikling, herunder særlige forudsætninger og usikre faktorer
Koncernen forventer i det kommende år at opnå et overskud på kr. 32-42 mio.

Ledelsesberetning

Vidensressourcer

Vision: Den Intelligente Havn

Aalborg Havn-koncernen er i en stadig transformation fra infrastrukturhavn, der betjener det industrielle erhverv, til moderne havn, der betjener et samfund, hvor værdiskabelsen er baseret på viden i og omkring produkter og processer.

Koncernen har taget konsekvensen af de nye erkendelser og udviklet ”Den Intelligente Havn” som et stærkt koncept for den videre proces. Den Intelligente Havn arbejder med drift, idéer og løsninger, der kombinerer virksomheders og samfundets behov på en måde, som bidrager til at skabe værdi, viden og udvikling i både erhvervslivet og samfundet i øvrigt.

I den sammenhæng arbejder Aalborg Havn på at blive kategoriseret som indlandshavn og har ansøgt om medlemskab af European Federation of Inland Ports som den første danske indlandshavn. Aalborg Havn er i dialog med EU (DG MOVE), og det fremgår, at betegnelsen ”indlandshavn” er en mere dækkende betegnelse, der signalerer, at Aalborg havn ligger centralt placeret i hjertet af business-region Nordjylland.

Den Intelligente Havn gennemføres, fordi samarbejde og relationer betyder øget viden og styrke. Fordi involvering betyder ejerskab og frigørelse af potentiale. Fordi stabilitet betyder tillid og tryghed. Fordi størrelse betyder indflydelse. Og fordi mindre afhængighed betyder øget rum til selv at tage beslutninger.

I 2017 har Aalborg Havn-koncernen indgået strategiske partnerskaber med henholdsvis Det Ingeniør- og Naturvidenskabelige Fakultet samt Det Tekniske Fakultet for IT og Design ved Aalborg Universitet. Aftalerne har blandt andet til formål at styrke samarbejdet inden for forskning og innovation, skabe mobilitet mellem Aalborg Universitet og virksomhederne i havnesystemet, øge adgang til fælles faciliteter og udstyr herunder deling af viden og faciliteter, styrke samarbejde og koordination af aktiviteter i forhold til accelerations- og inkubationsmiljøer samt øge beskæftigelsen i erhvervsområde 9220.

Aalborg Havn har i 2017 iganssat et erhvervsph.d.-projekt med titlen ”Strategic Environmental Business Development – Building Governance Capacity for Industrial Symbiosis”. Projektet er 50% finansieret af Innovationsfonden, og den ph.d.-studerende er indskrevet på Aalborg Universitet.

Aalborg Havn-koncernen er gennem sit datterselskab Center for Logistik og Samarbejde projektdeltager i det Innovationsfonden-finansierede projekt ”DiRECTLY: Databased Real-time Collaborative Logistics System”. Målet med dette projekt er som det første i verden at udvikle og implementere et automatiseret kollaborativt logistiksystem baseret på realtidsindsamling og analyse af fragt- og trackingdata. Dette beslutningsstøttesystem muliggør, at konkurrerende transportvirksomheder kan dele lastkapacitet på ikke-fuldt-læs-ture for dermed at optimere udnyttelsen af lastevne og kørsel. Denne optimering med fokus på nye forretningsmodeller og realtidsdata vil skabe direkte besparelser for transportvirksomhederne samt indirekte værdi for samfundet i form af mindre lastvognskørsel og dermed mindre trængsel på vejene samt mindre udledning af drivhusgasser.

Ledelsesberetning

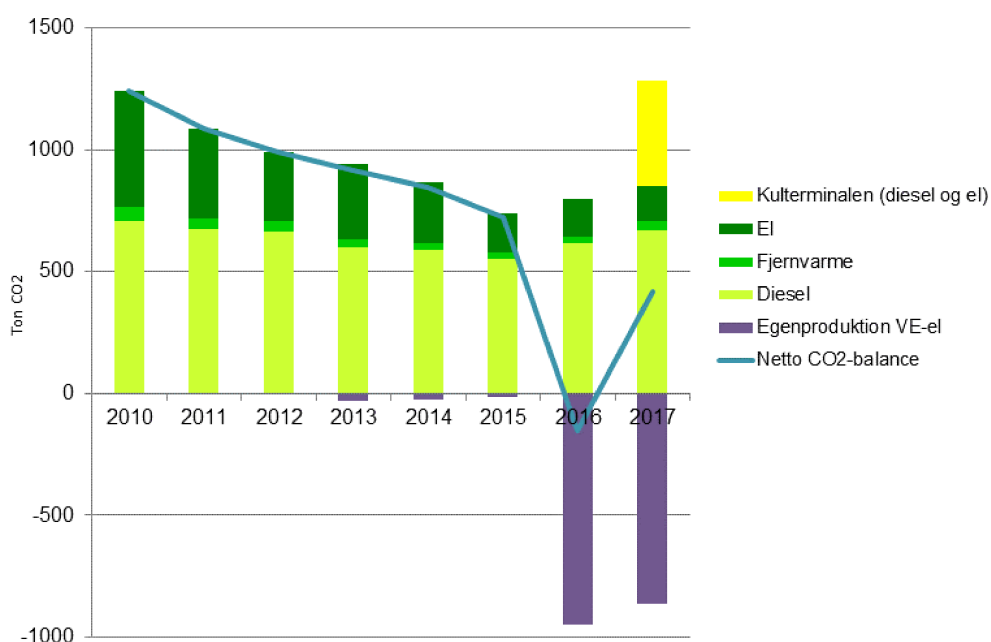
Generelle og særlige risici i havnebranchen

Miljøreguleringer og krav til fysiske omgivelser kan udgøre en potentiel begrænsning for koncernens vækst og udvikling. Aalborg Havn-koncernen har valgt at anvende miljø og planlægning som en mulighed og et afgørende konkurrenceparameter i fastholdelse og tiltrækning af virksomheder. Koncernen indgår i et strategisk miljø- og forretningsudviklingsprojekt med Det Danske Center for Miljøvurdering, Aalborg Universitet, hvor visionen er, at Aalborg Havn skal være inkubator for bæredygtige løsninger og forretningsmodeller på miljøområdet.

Aalborg Havn-koncernen har i 2017 arbejdet med at udvide ledelsessystemet, som hidtil kun har omfattet Miljøledelse, til også at omfatte Kvalitetsledelse, Risikoledeelse og CSR. Udvidelsen af ledelsessystemet blev implementeret ultimo 2017 med forventet certificering medio 2018.

Miljø- og klimaforhold

Hvor overtagelsen af vindmøllen i 2016 i miljøregnskabet betød, at Aalborg Havn-koncernen opnåede en status som CO₂-neutral havn, har 2017 givet et tilbageslag i CO₂-regnskabet. En generelt øget kranaktivitet og dermed øget dieselforbrug kombineret med et mindre fald i vindmøllens elproduktion har medført en øget CO₂-udledning. Ved at forbruget af el og diesel på kulterminalen nu indregnes i den samlede miljøbelastning, er den samlede CO₂-udledning på 419 tons i 2017. Miljø og klima er stadig et væsentligt strategisk indsatsområde for Aalborg Havn-koncernen, og der er også i 2017 gennemført en række små og store miljøtiltag.



Siden 2010 har miljø- og klimaarbejdet været organiseret i et miljøledelsessystem certificeret af DNV efter ISO 14001. I 2017 er det blevet besluttet at udbygge miljøledelsessystemet til at omfatte både kvalitet, miljø, risikoledeelse og CSR jf. ISO 9001, 14001, 31000 og 49001.

Ledelsesberetning

Der arbejdes fortsat systematisk med at være en bæredygtig havn i et bæredygtigt erhvervsområde. Der blev i 2016 etableret et samarbejde med titlen ”Miljø++” mellem Aalborg Havn, Aalborg Universitet, Aalborg Kommune, ErhvervsNetværk 9220 og en bred vifte af andre partnere. Det overordnede mål med Miljø++ er, at Aalborg Havn er inkubator for en række bæredygtige løsninger og forretningsmodeller på miljøområdet i regionen, som skaber arbejdspladser. Dertil kommer tre øvrige mål:

- Aalborg-området skal være førstevalg for virksomheder pga. den strategiske planlægning, forbedrede rammevilkår og sagsbehandling på miljøområdet
- Virksomheder, myndigheder, og vidensinstitutioner skal samarbejde på tværs med fokus på udvikling af industrielle symbioser, innovation og iværksætteri inden for miljø og ressourcer
- Sikring af ressourceoptimering og økonomisk merværdi i relationen mellem virksomheder, det omgivende samfund og Aalborg Havn

Dette arbejde pågår med uformindsket styrke.

CSR-Strategi

Aalborg Havn-koncernens CSR-strategi kommer til udtryk i tre begreber:

Dare

Vi tør satse på og investere i samarbejde både internt i organisationen og eksternt med vores interessenter og omverden.

Care

Vi tager ansvar for, at vi ikke påfører vores partnere skade, og vi skaber forståelse for, at vi også er sårbare.

Share

Vi forstår, at udbyttet af samarbejde er fælles eje, og vi skal kunne dele både sorger og glæder med god samvittighed.

I Aalborg Havn-koncernen opdeles CSR-indsatsen i en implicit og en eksplicit del. Den implicite del kommer til udtryk i skriftlige aftaler, kultur og daglig adfærd, hvor der optrædes rationelt og fornuftigt i økonomisk og juridisk sammenhæng samt etisk korrekt.

Den eksplicite eller filantropiske del af CSR-indsatsen fordeler sig i tre hovedprojekter:

Cool East, der har fokus på 9220 Aalborg, hvor Aalborg Havn selv har adresse. Projektet er sponsoreret af Aalborg Havn samt en række andre markante virksomheder og har til hensigt at skabe mulighed for kulturelle og sportslige aktiviteter, der understøtter beboernes samhørighed og stolthed ved at leve, bo og arbejde i bydelen. Udover sponsorerne indgår også ishockeyklubben, Aalborg Pirates, der indtager den eksekverende rolle.

Ledelsesberetning

Aalborg Waterfront, der med fokus på aktiviteter rettet imod fjord og kultur i 9000 Aalborg understøtter de nye, kulturelle muligheder, institutioner og fritidslivet på havnefronten i Aalborg midtby. En række større virksomheder i Aalborg og Nørresundby støtter op om Aalborg Waterfront, som med hjælp fra blandt andet AalborgEvents står for den årlige Aalborg Regatta.

Stigsborg Havnefront, der med fokus på 9400 Nørresundby står for udvikling af aktiviteter i den nye bydel, Stigsborg. Projektet drives i samarbejde med Aalborg Kommune og med hjælp fra blandt andet De Forenede Boldklubber i Nørresundby.

Medarbejderforhold

HR-strategi: "Vedvarende leder- og medarbejderskab"

Virkeliggørelsen af den overordnede virksomhedsstrategi, Den Intelligente Havn, i en kontekst, som bygger på samfundsinddragelse gennem quadro helix-innovation, er vidensbåret og afhængig af individuelle kompetencer og organisatoriske kapabiliteter. HR-strategien, "Vedvarende leder- og medarbejderskab", er bærende og forstærkende for Aalborg Havn-koncernens konkurrenceevne og indtjening. Og strategien implementeres gennem en lang række principper og politikker, hvor der arbejdes på at forbedre medarbejderforhold og arbejdsmiljø.

Koncernen vil nå sine strategiske mål gennem en aktiv og målrettet anvendelse af adfærdsprincipper (grundlæggende adfærdskodeks, antimobbepolitik, habilitetspolitik, gavepolitik, ryge- og misbrugspolitik, fortrolighedspolitik, kommunikationspolitik, tele- og IT-politik), ledelsesprincipper (etisk adfærdskodeks, medarbejderinddragelsespolitik), diverse personalepolitikker (rekrutteringspolitik, integrationspolitik, ansættelsespolitik, kompetence- og uddannelsespolitik, lønpolitik, bonuspolitik, pensionspolitik, antistresspolitik, seniorpolitik, arbejdsmiljøpolitik og velfærdspolitik) og en visionær medarbejderudviklingspolitik (Strategikompasset).

Det forventes, at den nuværende implementering af medarbejderudviklingspolitikken vil afstedkomme, at medarbejderne aktiveres yderligere, hvilket vil understøtte virksomhedens strategi, Den Intelligente Havn, og CSR-politikken og skabe basis for videre medarbejder- og organisationsudvikling. Koncernens HR- og CSR-indsatser varetages internt i Udviklingsafdelingen.

Efteruddannelse og videreuddannelse

Koncernens ansatte opfordres til på regelmæssig basis at efteruddanne og opkvalificere sig. Gennem kompetence- og uddannelsespolitikken og medarbejderudviklingspolitikken sikres det, at medarbejderne har kompetencerne til at varetage og udvikle sig i deres stillinger. Konkrete uddannelsesønsker drøftes årligt i forbindelse med medarbejderudviklingssamtaler.

Ledelsesberetning

Inddragelse, medansvar og virksomhedsledelse

Medarbejderne inddrages i ledelsen af de daglige arbejdsopgaver og i den organisatoriske ledelse.

Medarbejderne inddrages aktivt i væsentlige dispositioner, som vedrører deres arbejdsliv og tilrettelæggelsen af deres daglige arbejde. Medarbejderne inddrages desuden organisatorisk gennem Samarbejdsudvalget og Arbejdsmiljøudvalget i de interne udviklingsstrategier og processer inden for teknologisk understøttelse, forretningsudvikling samt arbejds-, uddannelses-, velfærds- og personaleforhold. Endvidere inddrages medarbejderne direkte i den overordnede virksomhedsledelse gennem medarbejderrepræsentation i bestyrelserne på både koncern- og selskabsniveau.

Koncernens daglige ledelse er forpligtet til at agere med en stærk social og etisk profil med udgangspunkt i ledelsesprincipperne – med respekt for grundlæggende rettigheder og under ansvar over for bestyrelsen.

Medarbejdersammensætning, integration og lige muligheder

Aalborg Havn har gode samarbejdsrelationer med erhvervsskolerne, jobcentre og universiteterne – og arbejder aktivt for integration og lige muligheder i samfundet. Virksomhedens rekrutterings- og integrationspolitik bekæmper diskrimination og forudsætter en mangfoldig medarbejderskare, som reflekterer det omgivende samfund. Virksomhedens seniorpolitik sikrer, at ældre medarbejdere tilgodeses med relevante skånehensyn.

Ved årsskiftet 2017/2018 er der ansat i alt 110 medarbejdere i Aalborg Havn-koncernen. Koncernen har ansat 1 medarbejder i fleksjob efter de sociale kapitler, 1 elev under erhvervsuddannelse, 2 trainees, 5 studentermedhjælpere, 1 erhvervs-ph.d.-studerende og 1 senior over 65 med henblik på at integrere, inkludere og dygtiggøre medarbejderne på arbejdsmarkedet.

Arbejdsmiljø, arbejdsskader og trivsel

Aalborg Havn investerer løbende i arbejdsmiljøforbedringer for de ansatte, og koncernen har ambitioner om at være blandt eliten inden for sundhed og sikkerhed på arbejdspladsen. Koncernen har en antimobebepolitik, en proaktiv sygepolitik, en omfattende velfærdspolitik, en ryge- og misbrugs politik samt en visionær arbejdsmiljøpolitik, der skal sikre proaktiv indgriben og hjælp til medarbejdere, som har behov for det, så medarbejderen kan fastholdes i sit job. Der evalueres løbende på kommunikationen, trivslen, samarbejdet og arbejdsformen i koncernen, hvilket sker med udgangspunkt i personalepolitikken.

Koncernen har Arbejdstilsynets grønne smiley, og medarbejdernes fraværsprocent ligger stabilt på under 3%.

Menneskerettigheder

CSR-politik: "Aalborg Havn som etisk og attraktiv samarbejdspartner og arbejdsplads"

Aalborg Havn er en samfundsansvarlig virksomhed, der fremmer og understøtter en bæredygtig og moralsk ansvarlig udvikling af national, regional og lokal økonomi. Alt, som koncernen foretager sig, sker inden for rammerne af beslutningsprincipperne samt inden for rammerne af vores CSR-koncept, der understøtter demokratiet og retsstaten. CSR-politikken for menneskerettigheder implementeres direkte gennem forskellige HR-politikker – herunder virksomhedens etiske adfærdskodeks.

Ledelsesberetning

Gennem en aktiv anvendelse af CSR-politikken er det i 2017 lykkedes Aalborg Havn at bevare sit image som en etisk og attraktiv samarbejdspartner og arbejdsplads, hvor eksistens, brand og employerbrand hviler på dette grundlæggende fundament. Koncernen vil fortsat i fremtiden kæmpe for, at menneskerettigheder og bæredygtighed tages alvorligt.

Medarbejdernes menneske- og arbejdstagerrettigheder

Aalborg Havn-koncernen sørger for et sikkert, sundt fysisk og psykisk arbejdsmiljø for alle medarbejdere. Der arbejdes for trivsel og et godt socialt miljø. Endvidere er der formuleret skriftlige politikker og procedurer for sundhed og sikkerhed på arbejdspladsen. Enhver medarbejder skal behandles efter et etisk regelsæt, hvor der lægges vægt på respekt for den enkelte person, så medarbejderen til fulde kan udfolde sit potentiale, ligesom der er fokus på medarbejderens trivsel.

Der tages afstand fra diskrimination og arbejdes for lige muligheder for alle nuværende og kommende medarbejdere. Respekten for medarbejdernes menneskerettigheder har høj prioritet hos Aalborg Havn og er skrevet ind i personalepolitikken. De grundlæggende menneskerettigheder (EMRK), de grundlæggende ILO-konventioner, de grundlæggende principper om forbud mod diskrimination, reglerne for sikkert og sundt arbejdsmiljø, organisationsfrihed, retten til privat- og familieliv, religionsfrihed med videre skal til enhver tid respekteres.

Der har i 2017 ikke været personalesager, som skyldes diskrimination. I 2017 og fremover har Aalborg Havn fokus på beskyttelse af persondata og privatlivets fred. Fokusområdet er koblet sammen med virksomhedens pågående IT-transformation, der sikrer, at persondata også i fremtiden beskyttes bedst muligt.

Antikorrupption og -bestikkelse

CSR-politik: Aalborg Havn som etisk og attraktiv samarbejdspartner og arbejdsplads

Aalborg Havn er en ærlig og etisk samarbejdspartner, der afstår fra enhver form for korrupption og bestikkelse. Adfærdskodekset for medarbejderne foreskriver ordentlighed i handel ogandel, samvittighedsfuldhed og loyalitet.

Ingen medarbejder må modtage gaver, som overstiger, hvad der er sædvanligt for mindre, beskedne lejlighedsgaver. Ingen medarbejder må behandle en sag, hvori han/hun selv eller af ham/hende nærtstående personer har en personlig interesse. Der tillades derfor ikke personlige interessekonflikter, nepotisme og lignende.

CSR-politikken ”Koncernen Aalborg Havn som etisk og attraktiv samarbejdspartner og arbejdsplads” implementeres gennem ovennævnte CSR-koncept og beslutningsprincipperne, som understøttes af forskellige HR-politikker og værdier.

Gennem en aktiv anvendelse af CSR-politikken har koncernen bevaret sit image som etisk og attraktiv samarbejdspartner og arbejdsplads. Både eksistens, brand og employerbrand hviler på dette grundlæggende fundament. Aalborg Havn vil også i fremtiden bekæmpe korrupption og bestikkelse.

Ledelsesberetning

Kønsmæssig sammensætning

Generelt består koncernens ansatte overvejende af mænd, hvilket afspejler den fagstatistiske kønsfordeling inden for branchen. Koncernens daglige ledelse tegnes af en direktion, som udgøres af én administrerende direktør, som er mand.

Direktionen understøttes af en chefgruppe, som sammenlagt består af 33% kvinder (2/6) og 67% mænd (4/6), hvilket ikke anses for en ligelig fordeling i lovens forstand. Chefgruppen kan betegnes som øvrig ledelse i årsregnskabslovens forstand.

Det er Aalborg Havn-koncernens overordnede politik, at der skal være en afbalanceret og så vidt muligt ligelig kønsfordeling blandt medarbejderne generelt. Dette kommer til udtryk i koncernens rekrutteringspolitik, som tilstræber, at medarbejderkredsen afspejler det omgivne samfund i forhold til blandt andet køn. Ved ligelig kønsfordeling menes en vægtning på 40-60. Denne målsætning gælder for alle virksomhedens organisatoriske lag: medarbejdere, øvrig ledelse, daglig ledelse og øverste ledelse. Rekruttering i koncernen skal aktivt tilgodese saglighed, ligestilling og mangfoldig, og der lægges altid vægt på kandidaternes kompetencer og virksomhedens behov ved ansættelse.

Det er ikke lykkedes at komme i mål med målsætningen om ligelig kønsfordeling for den øvrige ledelse, hvilket er hverken tilfredsstillende eller i overensstemmelse med rekrutteringspolitikken. Forklaringen på dette kan være dels at personsammensætningen i den øvrige ledelse dels afspejler virksomhedens generelle medarbejdersammensætning, som fortrinsvis består af mænd, dels at der ikke har været nyrekruttering i chefgruppen i 2017, og dels at de fleste af koncernens stillinger er placeret inden for fag, hvor mænd er overrepræsenteret i samfundet generelt.

Moderselskabets øverste ledelse er bestyrelsen, som består af syv generalforsamlingsvalgte medlemmer. Ved udgangen af regnskabsåret var der ligelig kønsfordeling i bestyrelsen, idet 57% var kvinder (4/7), og 43% var mænd (3/7). Efter regnskabsårets udløb har der i januar 2018 været valg til bestyrelsen, hvilket har resulteret i, at de generalforsamlingsvalgte medlemmer nu alle er mænd. På den baggrund vil Aalborg Havn snarest i 2018 fastsætte et måltal for det underrepræsenterede køn i bestyrelsen. Bestyrelsen varetager ingen funktioner udover bestyrelseshvervet.

Kodeks for virksomhedsledelse

Aalborg Havn-koncernen har ikke et selvstændigt kodeks for god virksomhedsledelse, men følger corporate governance-principperne i "Anbefalinger for God Selskabsledelse fra Komitéen for God Selskabsledelse" med henblik på at efterkomme Aalborg Kommunes ejerstrategi.

Ledelsesberetning

Ledeshverv, som den daglige og øverste ledelse beklæder i andre erhvervsdrivende virksomheder

Nedenstående opstilling viser, hvilke yderligere bestyrelsesposter, bestyrelsesmedlemmerne i koncernen besidder i andre selskaber. Koncerninterne datterselskaber er også medtaget.

Formand Thomas Kastrup-Larsen

- Aalborg Havn A/S
- Lagerløfparken A/S
- Novi A/S
- Ejendomsmæglerens Fond
- Ejendoms- og Finansieringsfonden for Nordjyllands Videnspark
- Fonden Den Hedegaardske Stiftelse
- Fonden Det Obelske Jubilæumskollegium
- Aalborg Kloster
- Fælleslegatet af 1979 for Døgninstitutioner for Børn Anbragt af Aalborg Kommune
- Fælleslegatet af 1976 for Værdigt Trængende i Aalborg Kommune
- Kommunernes Landsforening

Jens Toft-Nielsen

- Aalborg Havn A/S
- Toft-Nielsen A/S
- Elverhøj Holding ApS
- Landinspektørfirmaet Toft-Nielsen

Niels Thomas Krarup

- Aalborg Havn A/S
- Springeren

Ledelsesberetning

Per Clausen

- Aalborg Havn A/S
- Ejendomsselskabet af 1. juni 1991 Aalborg ApS
- MP Ejendomme P/S
- MP Pension – Pensionskassen for Magistre og Psykologer
- Aalborg Service A/S
- Aalborg Vand Holding A/S
- Aalborg Kloak A/S
- Aalborg Vand A/S
- Aalborg Vand Enterprise A/S
- I/S Christians Brygge
- Kommunernes Landsforening

Ledelsesberetning

Jan Nymark Thaysen

- Aalborg Havn A/S
- Aalborg Vand Holding A/S
- Aalborg Energicenter A/S
- Aalborg Kloak A/S
- Aalborg Vand A/S
- Aalborg Vand Enterprise A/S
- Aalborg Service A/S
- Aalborg Energi Holding A/S
- Nordjyllandsværket A/S
- Aalborg Varme A/S
- Aalborg Decentrale Værker A/S
- Aalborg Fjernkøling A/S
- Aalborg Naturgas Salg A/S
- Aalborg Bygas A/S

Kristoffer Hjort Storm

- Aalborg Havn A/S
- Det Grønlandske Hus
- I/S Reno Nord
- Tempus Danmark I/S

Ledelsesberetning

Lars Krull

- Aalborg Havn A/S
- Laura Krull ApS
- Andreas Krull ApS
- Lars Krull ApS
- Lars Krull Holding A/S
- Wind Estate A/S

Ledelsesberetning

Claus Kim Holstein

- Aalborg Havn A/S
- Grønlandshavnens Ejendomme A/S
- NTC Ejendom A/S
- Port of Aalborg Tankstore ApS
- Aalborg Havn Areal A/S
- Nordjysk Kombi Terminal A/S
- Aalborg Havn Logistik A/S
- Aalborg Stevedore Company A/S
- Aalborg Toldoplag A/S
- HL Invest Aalborg ApS
- Steinrup A/S
- Phillip Jesson ApS
- Air Greenland A/S
- Epoka A/S
- Aalborg Ishockey A/S
- AMU Nordjylland
- Springeren
- Danske Havne

Ledelsesberetning

Jeppé Gjerka Faber

- MJJ Ejendomme ApS
- Aalborg Havn A/S

Claus Rosenbeck

- Aalborg Havn A/S

Jan Erik Hansen

- Aalborg Havn A/S

Søren Torngård

- Aalborg Havn A/S

Betydningsfulde hændelser, som er indtruffet efter regnskabsårets afslutning

Der er efter regnskabsårets afslutning ikke indtruffet begivenheder, som væsentligt vil kunne påvirke selskabets finansielle stilling.

Anvendt regnskabspraksis

Årsrapporten for Aalborg Havn A/S for 2017 er aflagt i overensstemmelse med årsregnskabslovens bestemmelser for regnskabsklasse D.

Den anvendte regnskabspraksis er ens for såvel moderselskabsregnskabet som koncernregnskabet.

Den anvendte regnskabspraksis er uændret i forhold til sidste år.

Generelt om indregning og måling

I resultatopgørelsen indregnes indtægter i takt med, at de indtjenes. Herudover indregnes værdireguleringer af finansielle aktiver og forpligtelser. I resultatopgørelsen indregnes ligeledes alle omkostninger, herunder afskrivninger og nedskrivninger.

Aktiver indregnes i balancen, når det er sandsynligt, at fremtidige økonomiske fordele vil tilflyde koncernen og moderselskabet og aktivets værdi kan måles pålideligt.

Forpligtelser indregnes i balancen, når det er sandsynligt, at fremtidige økonomiske fordele vil fragå koncernen og moderselskabet, og forpligtelsens værdi kan måles pålideligt.

Ved første indregning måles aktiver og forpligtelser til kostpris. Efterfølgende måles aktiver og forpligtelser som beskrevet for hver enkelt regnskabspost nedenfor.

Ved indregning og måling tages hensyn til forudsigelige tab og risici, der fremkommer, inden årsrapporten aflægges, og som be- eller afkræfter forhold, der eksisterede på balancedagen.

Koncernregnskabet

Koncernregnskabet omfatter modervirksomheden Aalborg Havn og dattervirksomheder, hvori Aalborg Havn direkte eller indirekte besidder mere end 50% af stemmerettighederne eller på anden måde har bestemmende indflydelse. Virksomheder, hvori koncernen besidder mellem 20% og 50% af stemmerettighederne og udøver betydelig, men ikke bestemmende indflydelse, betragtes som associerede virksomheder.

Ved konsolideringen foretages eliminering af koncerninterne indtægter og omkostninger, aktiebesidelser, interne mellemværender og udbytter samt realiserede og urealiserede fortjenester og tab ved transaktioner mellem konsoliderede virksomheder.

Kapitalandele i dattervirksomheder udlignes med den forholdsmæssige andel af dattervirksomheders dagsværdi af nettoaktiver og forpligtelser på anskaffelsestidspunktet.

Nyerhvervede eller nystiftede virksomheder indregnes i koncernregnskabet fra anskaffelsestidspunktet. Solgte eller afviklede virksomheder, indregnes i den konsoliderede resultatopgørelse frem til afståelsestidspunktet. Sammenligningstal korrigeres ikke for nyerhvervede, solgte eller afviklede virksomheder.

Anvendt regnskabspraksis

Ved køb af nye virksomheder anvendes overtagelsesmetoden, hvorefter de nytilkøbte virksomheders identificerbare aktiver og forpligtelser måles til dagsværdi på overtagelsestidspunktet. Der hensættes til dækning af omkostninger ved besluttede og offenggjort omstruktureringer i den erhvervede virksomhed i forbindelse med overtagelsen. Der tages hensyn til skatteeffekten af de foretagne omvurderinger.

Positive forskelsbeløb (goodwill) mellem kostprisen for den erhvervede kapitalandel og dagsværdien af de overtagne aktiver og forpligtelser indregnes under immaterielle anlægsaktiver og afskrives systematisk over resultatopgørelsen efter en individuel vurdering af brugstiden. Negative forskelsbeløb (negativ goodwill), der modsvarer en forventet ugunstig udvikling i de pågældende virksomheder, indregnes i balancen, som en særskilt periodeafgrænsningspost og indregnes i resultatopgørelsen, i takt med at den ugunstige udvikling realiseres.

Fortjeneste eller tab ved afhændelse af kapitalandele

Fortjeneste eller tab ved afhændelse af kapitalandele eller afvikling af datterselskaber opgøres som forskellen mellem salgssummen eller afviklingssummen og den regnskabsmæssige værdi af nettoaktiverne på henholdsvis afhændelses- og afviklingstidspunktet, inklusive ikke afskrevet goodwill samt forventede omkostninger til salg eller afvikling.

Resultatopgørelsen

Segmentoplysninger

Nettoomsætningen er fordelt på forretningssegmenter, som følger koncernens risici og interne økonomistyring.

Nettoomsætning

Nettoomsætningen består af havnerelaterede tjenesteydelser og lejeindtægter ved udleje af arealer og bygninger. Nettoomsætning vedrørende lejeindtægter indregnes over lejeperioden. Nettoomsætning ved salg af tjenesteydelser indregnes i resultatopgørelsen, når levering og risikoovergang til køber har fundet sted. Nettoomsætningen vedrørende tjenesteydelser indregnes efter faktureringsprincippet. Nettoomsætning indregnes eksklusive moms, afgifter og rabatter i forbindelse med salget og måles til salgsværdien af det fastsatte vederlag.

Produktionsomkostninger

Produktionsomkostninger omfatter omkostninger, der afholdes for at opnå regnskabsårets nettoomsætning. I produktionsomkostninger indgår direkte og indirekte omkostninger, der er afholdt for at opnå årets omsætning, herunder løn og gager samt af- og nedskrivninger på immaterielle og materielle anlægsaktiver, der indgår i produktionsprocessen.

Distributionsomkostninger

Distributionsomkostninger omfatter omkostninger ved salg og distribution af virksomhedens produkter og ydelser, herunder løn og gager til salgs- og distributionspersonale, reklameomkostninger, rejse- og repræsentationsomkostninger mv., samt af- og nedskrivninger på immaterielle og materielle anlægsaktiver, der er knyttet til distributionsprocessen.

Anvendt regnskabspraksis

Administrationsomkostninger

Administrationsomkostninger omfatter omkostninger ved virksomhedens administrative funktioner, herunder løn og gager til medarbejdere i administration og ledelse, kontorholdsomkostninger, nedskrivninger af tilgodehavender samt af- og nedskrivninger af immaterielle og materielle anlægsaktiver, der benyttes i administrationen af virksomheden.

Andre driftsindtægter

Andre driftsindtægter omfatter indtægter af sekundær karakter set i forhold til virksomhedens hovedaktivitet, og indeholder bl.a. gevinst ved salg af materielle anlægsaktiver mv.

Andre driftsomkostninger

Andre driftsomkostninger omfatter omkostninger af sekundær karakter set i forhold til virksomhedens hovedaktivitet, og indeholder bl.a. tab ved salg af materielle anlægsaktiver mv.

Indtægter af kapitalandele i tilknyttede virksomheder

Indtægter af kapitalandele i tilknyttede virksomheder omfatter den forholdsmæssige andel af de enkelte dattervirksomheders resultat efter fuld eliminering af interne avancer og tab.

Finansielle indtægter og omkostninger

Finansielle indtægter består af renteindtægter, herunder renteindtægter fra tilgodehavende hos tilknyttede virksomheder, nettokursgevinster vedrørende værdipapirer, gæld og transaktioner i fremmed valuta samt godtgørelser under acontoskatteordningen mv.

Finansielle omkostninger består af renteomkostninger, herunder renteomkostninger fra gæld hos tilknyttede virksomheder, nettokurstab vedrørende værdipapirer, gæld og transaktioner i fremmed valuta samt tillæg under acontoskatteordningen mv.

Skat af årets resultat

Årets skat, som består af årets aktuelle selskabsskat og ændring i udskudt skat, indregnes i resultatopgørelsen med den del, der kan henføres til årets resultat, og direkte i egenkapitalen med den del, der kan henføres til posteringer direkte i egenkapitalen.

Alle dattervirksomheder er sambeskattede. Moderselskabet er skattefritaget. Den aktuelle danske selskabsskat fordeles mellem de sambeskattede virksomheder i forhold til disses skattepligtige indkomster (fuld fordeling med refusion vedrørende skattemæssige underskud).

Balancen

Materielle anlægsaktiver

Grunde og bygninger, produktionsanlæg og maskiner samt andre anlæg, driftsmateriel og inventar måles til kostpris med fradrag af akkumulerede af- og nedskrivninger.

Afskrivningsgrundlaget er kostpris med fradrag af forventet restværdi efter afsluttet brugstid. Der afskrives ikke på grunde.

Anvendt regnskabspraksis

Kostprisen omfatter anskaffelsesprisen, omkostninger direkte tilknyttet anskaffelsen og omkostninger til klargøring af aktivet indtil det tidspunkt, hvor aktivet er klar til at blive taget i brug.

Renteomkostninger på lån optaget direkte til finansiering af fremstilling af materielle anlægsaktiver indregnes i kostprisen over fremstillingsperioden. Alle øvrige finansieringsomkostninger indregnes i resultatopgørelsen.

Der foretages lineære afskrivninger baseret på følgende vurdering af aktivernes forventede brugstider og restværdier:

Bolværker	100 år
Øvrige bygninger	50 år
Produktionsanlæg og maskiner	5 - 30 år
Gader, spor og belægninger	10 - 20 år
Andre anlæg, driftsmateriel og inventar	3 - 10 år
Indretning af lejede lokaler	3 - 5 år

Materielle anlægsaktiver nedskrives til genindvindingsværdi, hvis denne er lavere end den regnskabsmæssige værdi.

Afskrivningsperioden og restværdien fastsættes på anskaffelsestidspunktet og revurderes årligt.

Kapitalandele i tilknyttede virksomheder

Kapitalandele i tilknyttede virksomheder indregnes og måles i modervirksomheden efter den indre værdis metode (equity-metoden). Dette indebærer, at kapitalandele måles til den forholdsmæssige andel af virksomhedernes regnskabsmæssige indre værdi med tillæg eller fradrag af henholdsvis uafskrevet positiv og negativ goodwill og med fradrag eller tillæg af urealiserede koncerninterne fortjenester eller tab.

Nettopopskrivning af kapitalandele i tilknyttede virksomheder overføres i forbindelse med resultatdisponeringen til reserve for nettopopskrivning efter den indre værdis metode under egenkapitalen.

Kapitalandele i tilknyttede virksomheder nedskrives til genindvindingsværdi, hvis denne er lavere end den regnskabsmæssige værdi.

Andre værdipapirer og kapitalandele, omsætningsaktiver

Andre værdipapirer og kapitalandele omfatter børsnoterede værdipapirer, der måles til dagsværdi (børskurs) på balancedagen.

Tilgodehavender

Tilgodehavender måles til amortiseret kostpris, der sædvanligvis svarer til nominel værdi, med fradrag af nedskrivninger til imødegåelse af forventede tab.

Likvider

Likvider omfatter kontante beholdninger og bankindeståender.

Anvendt regnskabspraksis

Udbytte

Udbytte indregnes som en gældsforpligtelse på tidspunktet for vedtagelse på generalforsamlingen. Det foreslåede udbytte for regnskabsåret vises som en særskilt post i egenkapitalen.

Minoritetsinteresser

Minoritetsinteresser omfatter minoritetsinteressers andel af dattervirksomhedernes egenkapital, hvor denne ikke er ejet 100% af modervirksomheden.

Selskabsskat og udskudt skat

Aktuelle skatteforpligtelser eller tilgodehavende aktuel skat indregnes i balancen opgjort som beregnet skat af årets skattepligtige indkomst, der er reguleret for betalt acontoskat.

Udskudt skat indregnes af alle midlertidige forskelle mellem regnskabsmæssige og skattemæssige værdier af aktiver og forpligtelser i de skattepligtige virksomheder, hvor den skattemæssige værdi af aktiverne opgøres med udgangspunkt i den planlagte anvendelse af det enkelte aktiv.

Andre hensatte forpligtelser

Andre hensatte forpligtelser indregnes og måles som det bedste skøn over de omkostninger, der er nødvendige for på balancedagen at afvikle forpligtelserne. Hensatte forpligtelser med forventet forfaldstid ud over et år fra balancedagen måles til tilbagediskonteret værdi.

Gæld til realkreditinstitutter

Gæld til realkreditinstitutter i form af prioritetsgæld måles på tidspunktet for lånoptagelse til kostpris, der svarer til det modtagne provenu efter fradrag af afholdte transaktionsomkostninger. Efterfølgende måles prioritetsgæld til amortiseret kostpris. Dette betyder, at forskellen mellem provenuet ved lånoptagelsen og den nominelle værdi, der skal tilbagebetales, indregnes i resultatopgørelsen over låneperioden som en finansiel omkostning ved anvendelse af den effektive rentes metode.

Andre finansielle forpligtelser

Andre finansielle forpligtelser måles til amortiseret kostpris, der sædvanligvis svarer til nominal værdi.

Omregning af fremmed valuta

Transaktioner i fremmed valuta omregnes ved første indregning til transaktionsdagens kurs. Tilgodehavender, gældsforpligtelser og andre monetære poster i fremmed valuta, som ikke er afregnet på balancedagen, omregnes til balancedagens valutakurs. Valutakursdifferencer, der opstår mellem transaktionsdagens kurs og kursen på henholdsvis betalingsdagen og balancedagen, indregnes i resultatopgørelsen som finansielle poster. Materielle og immaterielle anlægsaktiver, varebeholdninger og andre ikke-monetære aktiver, der er købt i fremmed valuta, omregnes til historiske kurser.

Afledte finansielle instrumenter

Afledte finansielle instrumenter indregnes første gang i balancen til kostpris og måles efterfølgende til dagsværdi. Afledte finansielle instrumenter indregnes under henholdsvis andre tilgodehavender og prioritetsgæld.

Anvendt regnskabspraksis

Ændringer i dagsværdien af afledte finansielle instrumenter, der er klassificeret som og opfylder betingelserne for sikring af fremtidige transaktioner, indregnes direkte på egenkapitalen. Når de sikrede transaktioner realiseres, indregnes de akkumulerede ændringer som en del af kostprisen for de pågældende regnskabsposter.

For afledte finansielle instrumenter, som ikke opfylder betingelserne for behandling som sikringsinstrumenter, indregnes ændringer i dagsværdi løbende i resultatopgørelsen som finansielle poster.

Pengestrømsopgørelse

Pengestrømsopgørelsen viser pengestrømme vedrørende drift, investeringer og finansiering samt likviderne ved årets begyndelse og slutning.

Pengestrøm fra driftsaktivitet

Pengestrømme vedrørende driftsaktiviteter præsenteres efter den indirekte metode og opgøres som driftsresultatet reguleret for ikke-kontante driftsposter, ændring i driftskapital og betalt selskabsskat.

Pengestrøm fra investeringsaktivitet

Pengestrømme vedrørende investeringsaktiviteter omfatter betalinger i forbindelse med køb og salg af virksomheder, aktiviteter og finansielle anlægsaktiver samt køb, udvikling, forbedring og salg mv. af immaterielle og materielle anlægsaktiver.

Pengestrøm fra finansieringsaktivitet

Pengestrømme vedrørende finansieringsaktivitet omfatter ændringer i størrelse eller sammensætning af virksomhedskapital og omkostninger forbundet hermed samt optagelse af lån, afdrag på rentebærende gæld, køb af egne aktier og betaling af udbytte.

Likvider i pengestrøm

Likvider omfatter likvide beholdninger med fradrag af kortfristet bankgæld.

Hoved- og nøgletaloversigt

Forklaring af nøgletal.

Bruttomargin	$\frac{\text{Bruttoresultat} \times 100}{\text{Nettoomsætning}}$
Soliditetsgrad	$\frac{\text{Egenkapital ultimo} \times 100}{\text{Samlede aktiver ultimo}}$
Forrentning af egenkapital	$\frac{\text{Ordinært resultat efter skat} \times 100}{\text{Gennemsnitlig egenkapital}}$

Resultatopgørelse 1. januar - 31. december 2017

	Note	Koncern		Moderselskab	
		2017	2016	2017	2016
		t.kr.	t.kr.	t.kr.	t.kr.
Nettoomsætning	1	197.418	197.776	101.439	100.249
Produktionsomkostninger	2-3	(106.458)	(106.164)	(24.680)	(27.306)
Bruttoresultat		90.960	91.612	76.759	72.943
Distributionsomkostninger	2-3	(12.135)	(9.783)	(1.022)	(100)
Administrationsomkostninger	2-3-4	(22.643)	(22.823)	(1.770)	(2.794)
Resultat af ordinær primær drift		56.182	59.006	73.967	70.049
Andre driftsindtægter		1.633	1.979	0	400
Andre driftsomkostninger		(2.462)	(11.950)	(46.864)	(51.766)
Resultat før finansielle poster		55.353	49.035	27.103	18.683
Indtægter af kapitalandele i tilknyttede virksomheder		0	0	15.862	18.349
Finansielle indtægter	5	430	792	176	1.502
Finansielle omkostninger	6	(19.983)	(15.460)	(11.571)	(9.475)
Ordinært resultat før skat		35.800	34.367	31.570	29.059
Skat af årets resultat	7	(4.148)	(7.935)	0	(2.666)
Årets resultat		31.652	26.432	31.570	26.393
Forslag til resultatdisponering					
Foreslået udbytte		1.100	1.100	1.100	1.100
Reserve for nettoopskrivning efter den indre værdis metode		0	0	15.862	18.349
Overført resultat		30.470	25.293	14.608	6.944
		31.570	26.393	31.570	26.393
Minoritetsinteresser		82	39	0	0
		31.652	26.432	31.570	26.393

Balance pr. 31. december 2017

	Note	Koncern		Moderselskab	
		2017 t.kr.	2016 t.kr.	2017 t.kr.	2016 t.kr.
Aktiver					
Grunde og bygninger		1.152.968	1.152.384	568.125	569.646
Produktionsanlæg og maskiner		90.787	90.954	0	0
Andre anlæg, driftsmateriel og inventar		2.477	3.293	0	0
Indretning af lejede lokaler		146	164	0	0
Materielle anlægsaktiver under udførelse		31.283	10.451	27.798	9.769
Materielle anlægsaktiver	9	1.277.661	1.257.246	595.923	579.415
Kapitalandele i tilknyttede virksomheder	10	0	0	410.572	394.120
Finansielle anlægsaktiver		0	0	410.572	394.120
Anlægsaktiver i alt		1.277.661	1.257.246	1.006.495	973.535
Tilgodehavender fra salg og tjenesteydelser		45.042	23.538	32.715	10.320
Tilgodehavender hos tilknyttede virksomheder		0	0	258	4.889
Andre tilgodehavender		3.239	8.100	2.012	5.097
Selskabsskat		1.484	0	0	0
Periodeafgrænsningsposter		103	0	0	0
Tilgodehavender		49.868	31.638	34.985	20.306
Værdipapirer	11	2.556	2.689	0	0
Værdipapirer		2.556	2.689	0	0
Likvide beholdninger		6.395	3.845	3.309	609
Omsætningsaktiver i alt		58.819	38.172	38.294	20.915
Aktiver i alt		1.336.480	1.295.418	1.044.789	994.450

Balance pr. 31. december 2017

	Note	Koncern		Moderselskab	
		2017 t.kr.	2016 t.kr.	2017 t.kr.	2016 t.kr.
Passiver					
Virksomhedskapital		212.436	212.637	212.436	212.436
Reserve for nettoopskrivning efter den indre værdis metode		0	0	129.610	113.158
Overført resultat		302.531	270.873	172.921	157.916
Foreslået udbytte for regnskabsåret		1.100	1.100	1.100	1.100
Minoritetsinteresser		1.282	1.200	0	0
Egenkapital	12	517.349	485.810	516.067	484.610
Hensættelse til udskudt skat	13	41.554	37.001	0	0
Andre hensatte forpligtelser	14	18.991	13.400	15.505	9.914
Hensatte forpligtelser i alt		60.545	50.401	15.505	9.914
Bankgæld		31.250	36.250	31.250	36.250
Gæld til realkreditinstitutter		527.081	347.626	337.227	141.158
Periodeafgrænsningsposter		18.559	21.565	0	0
Deposita		3.858	3.734	357	354
Langfristede gældsforpligtelser	15	580.748	409.175	368.834	177.762

Balance pr. 31. december 2017 (Fortsat)

	Note	Koncern		Moderselskab	
		2017	2016	2017	2016
		t.kr.	t.kr.	t.kr.	t.kr.
Passiver					
Kortfristet del af langfristede gældsforpligtelser	15	37.850	30.035	17.716	12.538
Kreditinstitutter		94.803	270.038	68.524	239.483
Modtagne forudbetalinger fra kunder		3.500	0	3.500	0
Leverandører af varer og tjenesteydelser		15.928	9.252	2.979	1.948
Gæld til tilknyttede virksomheder		0	0	44.650	48.842
Selskabsskat		0	1.929	0	2.666
Anden gæld	16	25.757	38.778	7.014	16.687
Kortfristede gældsforpligtelser		177.838	350.032	144.383	322.164
Gældsforpligtelser i alt		758.586	759.207	513.217	499.926
Passiver i alt		1.336.480	1.295.418	1.044.789	994.450
Medarbejderforhold	2				
Honorar til generalforsamlingsvalgt revisor	4				
Leje- og leasingforpligtelser	17				
Pantsætninger og sikkerhedsstillelser	18				
Nærtstående parter og ejerforhold	19				

Pengestrømsopgørelse 1. januar - 31. december 2017

	Note	Koncern		Moderselskab	
		2017	2016	2017	2016
		t.kr.	t.kr.	t.kr.	t.kr.
Årets resultat		31.652	26.432	31.570	26.393
Reguleringer	20	52.772	51.357	8.131	4.682
Ændring i driftskapital	21	(19.589)	216.286	(24.452)	218.426
Pengestrømme fra drift før finansielle poster		64.835	294.075	15.249	249.501
Renteindbetalinger og lignende		430	792	176	1.502
Renteudbetalinger og lignende		(19.983)	(15.459)	(11.571)	(9.475)
Pengestrømme fra ordinær drift		45.282	279.408	3.854	241.528
Regnskabsmæssig avance		(1.282)	(1.978)	0	(400)
Betalt selskabsskat		(3.377)	0	(2.666)	0
Pengestrømme fra driftsaktivitet		40.623	277.430	1.188	241.128
Køb af materielle anlægsaktiver		(54.622)	(241.114)	(29.202)	(226.597)
Salg af materielle anlægsaktiver		5.734	5.141	0	2.856
Andre reguleringer		5.590	2.367	5.590	7.246
Pengestrømme fra investeringsaktivitet		(43.298)	(233.606)	(23.612)	(216.495)
Tilbagebetaling af gæld til realkreditinstitutter		(274.838)	(18.673)	(118.154)	(7.411)
Tilbagebetaling af gæld til kreditinstitutter		(5.000)	(5.000)	(5.000)	(5.000)
Optagelse af gæld til realkreditinstitutter		463.101	0	319.402	0
Ændring mellemværende tilknyttede virksomheder		0	0	412	(10.261)
Kapitalforhøjelse tilknyttede virksomheder		0	0	0	(5.000)
Betalt udbytte		(1.100)	(1.100)	(1.100)	(1.100)
Andre reguleringer		(1.583)	(5.813)	524	616
Pengestrømme fra finansieringsaktivitet		180.580	(30.586)	196.084	(28.156)

Pengestrømsopgørelse 1. januar - 31. december 2017 (Fortsat)

	<u>Note</u>	<u>2017</u>	<u>2016</u>	<u>2017</u>	<u>2016</u>
		t.kr.	t.kr.	t.kr.	t.kr.
Ændring i likvider		177.905	13.238	173.660	(3.523)
Likvide beholdninger		3.845	6.516	609	0
Kassekredit		(270.038)	(285.947)	(239.484)	(235.352)
Likvider 1. januar 2017		(266.193)	(279.431)	(238.875)	(235.352)
Likvider 31. december 2017		(88.288)	(266.193)	(65.215)	(238.875)
Likvider specificeres således:					
Likvide beholdninger		6.586	3.845	3.309	609
Kassekredit		(94.874)	(270.038)	(68.524)	(239.484)
Likvider 31. december 2017		(88.288)	(266.193)	(65.215)	(238.875)

Noter

	Koncern		Moderselskab	
	2017	2016	2017	2016
	t.kr.	t.kr.	t.kr.	t.kr.
1 Nettoomsætning				
Trafikafgifter	47.170	46.562	47.843	46.352
Udlejning af bygninger og arealer	99.078	94.473	53.374	53.361
Materiel og servicefaciliteter	42.993	46.189	0	0
Salg af service- og tjenesteydelser	8.177	10.552	222	536
Nettoomsætning i alt	197.418	197.776	101.439	100.249

Omsætningen er primært til Danmark, hvorfor der ikke er medtaget segmenter vedrørende geografi.

	Koncern		Moderselskab	
	2017	2016	2017	2016
	t.kr.	t.kr.	t.kr.	t.kr.
2 Medarbejderforhold				
Lønninger	49.525	46.481	343	335
Pensioner	4.013	3.697	0	0
Andre omkostninger til social sikring	722	670	0	0
Andre personaleomkostninger	1.925	1.675	0	0
	56.185	52.523	343	335

Heraf udgør vederlag til direktion og bestyrelse:

Direktion	1.800	1.748	900	874
Bestyrelse	781	752	343	335
	2.581	2.500	1.243	1.209

Gennemsnitligt antal beskæftigede medarbejdere

	96	95	0	0
--	----	----	---	---

Der er ingen ansatte i Aalborg Havn A/S

Noter

3 Af- og nedskrivninger

Af- og nedskrivninger på materielle anlægsaktiver for koncernregnskabet udgør i 2017 t.kr. 29.071, mens de i 2016 udgjorde t.kr. 28.754.

Af- og nedskrivninger på materielle anlægsaktiver for moderselskabet udgør i 2017 t.kr. 12.598, mens de i 2016 udgjorde t.kr. 12.392.

	Koncern		Moderselskab	
	2017	2016	2017	2016
	t.kr.	t.kr.	t.kr.	t.kr.
4 Honorar til generalforsamlingsvalgt revisor				
Deloitte:				
Revisionshonorar	314	299	108	108
Skatterådgivning	210	137	200	70
Andre ydelser	51	7	36	7
	575	443	344	185

	Koncern		Moderselskab	
	2017	2016	2017	2016
	t.kr.	t.kr.	t.kr.	t.kr.
5 Finansielle indtægter				
Renteindtægter fra tilknyttede virksomheder	0	0	0	1.357
Andre finansielle indtægter	420	465	176	145
Kursreguleringer	0	17	0	0
Vautakursgevinster	0	52	0	0
Dagsværdireguleringer af finansielle instrumenter	10	258	0	0
	430	792	176	1.502

Noter

	Koncern		Moderselskab	
	2017	2016	2017	2016
	t.kr.	t.kr.	t.kr.	t.kr.
6 Finansielle omkostninger				
Finansielle omkostninger tilknyttede virksomheder	0	0	345	1.743
Andre finansielle omkostninger	18.517	14.942	11.226	7.732
Kursreguleringer omkostninger	5	7	0	0
Dagsværdireguleringer af finansielle instrumenter	1.461	511	0	0
	19.983	15.460	11.571	9.475

	Koncern		Moderselskab	
	2017	2016	2017	2016
	t.kr.	t.kr.	t.kr.	t.kr.
7 Skat af årets resultat				
Årets aktuelle skat	(404)	1.993	0	2.666
Årets udskudte skat	4.552	5.974	0	0
Effekt af ændrede skattesatser	0	1	0	0
Regulering af udskudt skat tidligere år	0	(34)	0	0
	4.148	7.934	0	2.666

der fordeler sig således:

Skat af årets resultat:	4.148	7.935	0	2.666
Skat af egenkapitalbevægelser	0	(1)	0	0
	4.148	7.934	0	2.666

	Koncern		Moderselskab	
	2017	2016	2017	2016
	t.kr.	t.kr.	t.kr.	t.kr.
8 Resultatdisponering				
Foreslået udbytte	1.100	1.100	1.100	1.100
Reserve for nettoopskrivning efter den indre værdis metode	0	0	15.862	18.349
Overført resultat	30.470	25.293	14.608	6.944
	31.652	26.432	31.570	26.393

Noter

9 Materielle anlægsaktiver

Koncern

	Grunde og byg- ninger	Produktionsan- læg og maski- ner	Andre anlæg, driftsmateriel og inventar	Indretning af le- jede lokaler	Materielle an- lægsaktiver un- der udførelse	I alt
	t.kr.	t.kr.	t.kr.	t.kr.	t.kr.	t.kr.
Kostpris 1. januar 2017	1.301.263	128.377	6.753	514	10.451	1.447.358
Udgiftsførte forundersøgelsesomkostninger	0	0	0	0	(45)	(45)
Tilgang i årets løb	10.557	10.565	190	0	32.719	54.031
Afgang i årets løb	(3.715)	(2.421)	0	0	(50)	(6.186)
Overførsler i årets løb	11.792	0	0	0	(11.792)	0
Kostpris 31. december 2017	1.319.897	136.521	6.943	514	31.283	1.495.158
Af- og nedskrivninger 1. januar 2017	148.880	37.422	3.459	350	0	190.111
Årets afskrivninger	18.049	9.997	1.007	18	0	29.071
Tilbageførte af- og nedskrivninger på afhændede aktiver	0	(1.685)	0	0	0	(1.685)
Af- og nedskrivninger 31. december 2017	166.929	45.734	4.466	368	0	217.497
Regnskabsmæssig værdi 31. december 2017	1.152.968	90.787	2.477	146	31.283	1.277.661

Noter

9 Materielle anlægsaktiver (Fortsat)

Moderselskab

	Grunde og byg- ninger	Produktionsan- læg og maski- ner	Materielle an- lægsaktiver un- der udførelse	I alt
	t.kr.	t.kr.	t.kr.	t.kr.
Kostpris 1. januar 2017	671.626	5.862	9.769	687.257
Udgiftsførte forundersøgelsesomkostninger	0	0	(45)	(45)
Tilgang i årets løb	1.205	0	27.997	29.202
Afgang i årets løb	0	0	(50)	(50)
Overførsler i årets løb	9.873	0	(9.873)	0
Kostpris 31. december 2017	<u>682.704</u>	<u>5.862</u>	<u>27.798</u>	<u>716.364</u>
Af- og nedskrivninger 1. januar 2017	101.981	5.862	0	107.843
Årets afskrivninger	<u>12.598</u>	<u>0</u>	<u>0</u>	<u>12.598</u>
Af- og nedskrivninger 31. december 2017	<u>114.579</u>	<u>5.862</u>	<u>0</u>	<u>120.441</u>
Regnskabsmæssig værdi 31. december 2017	<u><u>568.125</u></u>	<u><u>0</u></u>	<u><u>27.798</u></u>	<u><u>595.923</u></u>

Noter

	Moderselskab	
	2017	2016
	t.kr.	t.kr.
10 Kapitalandele i tilknyttede virksomheder		
Kostpris 1. januar 2017	280.965	276.465
Nettoeffekt ved fusion og virksomhedskøb	0	(500)
Tilgang i årets løb	0	5.000
Kostpris 31. december 2017	<u>280.965</u>	<u>280.965</u>
Værdireguleringer 1. januar 2017	113.155	94.177
Årets resultat	15.862	18.349
Øvrige egenkapitalbevægelser, netto	590	629
Værdireguleringer 31. december 2017	<u>129.607</u>	<u>113.155</u>
Regnskabsmæssig værdi 31. december 2017	<u>410.572</u>	<u>394.120</u>

Koncern

Kapitalandele i tilknyttede virksomheder specificerer sig således:

Navn	Hjemsted	Stemme- og ejersandel	Egenkapital	Årets resultat
Aalborg Havn Logistik A/S	Aalborg	100 %	119.651	2.290
Aalborg Havn Areal A/S	Aalborg	100 %	82.968	2.793
Grønlandshavnens Ejendomme A/S	Aalborg	100 %	87.269	3.485
NTC Ejendom A/S	Aalborg	100 %	105.692	9.082
Port of Aalborg Tankstore ApS	Aalborg	100 %	7.889	23
Center for Logistik og Samarbejde ApS	Aalborg	100 %	4.187	(262)
Nordjysk Kombi Terminal A/S	Aalborg	100 %	388	(5)
Aalborg Stevedore Company A/S	Aalborg	100 %	602	(1.669)
Aalborg Toldoplæg A/S	Aalborg	60 %	3.206	207

Noter

	Koncern		Moderselskab	
	2017	2016	2017	2016
	t.kr.	t.kr.	t.kr.	t.kr.
11 Værdipapirer				
Obligationer	2.556	2.689	0	0
	2.556	2.689	0	0

12 Egenkapital

Koncern

	Virk- somheds- kapital	Overført resultat	Foreslået	Minoritetsi- nteresser	I alt
			udbytte for regnskabs- året		
	t.kr.	t.kr.	t.kr.	t.kr.	t.kr.
Egenkapital 1. januar 2017	212.436	271.074	1.100	1.200	485.810
Betalt ordinært udbytte	0	0	(1.100)	0	(1.100)
Regulering af sikringsinstrumenter til dagsværdi	0	1.391	0	0	1.391
Årets resultat	0	31.570	0	82	31.652
Foreslået udbytte	0	(1.100)	1.100	0	0
Skat af egenkapitalbevægelser	0	(404)	0	0	(404)
Egenkapital 31. december 2017	212.436	302.531	1.100	1.282	517.349

Noter

12 Egenkapital (Fortsat)

Moderselskab

	Virk- somheds- kapital	Reserve for nettoop- skrivning efter den indre værdis me- tode	Overført resultat	Foreslået udbytte for regnskabs- året	I alt
	t.kr.	t.kr.	t.kr.	t.kr.	t.kr.
Egenkapital 1. januar 2017	212.436	113.158	157.916	1.100	484.610
Betalt ordinært udbytte	0	0	0	(1.100)	(1.100)
Regulering af sikringsinstrumenter til dagsværdi	0	994	397	0	1.391
Årets resultat	0	15.862	15.708	0	31.570
Foreslået udbytte	0	0	(1.100)	1.100	0
Skat af egenkapitalbevægelser	0	(404)	0	0	(404)
Egenkapital 31. december 2017	212.436	129.610	172.921	1.100	516.067

Selskabskapitalen består af 1 aktie à nominelt t.kr. 212.436. Aktien er ikke tillagt særlige rettigheder.

Noter

	Koncern		Moderselskab	
	2017	2016	2017	2016
	t.kr.	t.kr.	t.kr.	t.kr.
13 Hensættelse til udskudt skat				
Materielle anlægsaktiver	43.065	38.476	0	0
Gældsforpligtelser	(694)	(891)	0	0
Skattemæssigt underskud	(764)	(901)	0	0
Egenkapitalsbevægelse	0	317	0	0
Udskudt skat er afsat med	(53)	0	0	0
	41.554	37.001	0	0
Forfaldstidspunkterne forventes at blive:				
Inden for 1 år	1.000	1.000	0	0
Mellem 1 og 5 år	4.000	4.000	0	0
Over 5 år	36.554	32.001	0	0
I alt	41.554	37.001	0	0

14 Andre hensatte forpligtelser

Andre hensatte forpligtelser består af forpligtelser i forbindelse med overtagelse af infrastruktur-anlæg, hvor den hensatte forpligtelse udgør kr. 1,3 mio i 2017.

Der er i 2016 hensat til oprydning forpligtelse som følge af miljøforhold på kr. 8 mio., hvor den hensatte forpligtelse udgør kr. 7,6 mio i 2017. Hensættelsen er fortsat behæftet med en væsentlig usikkerhed og kan afvige både i opadgående og nedadgående retning, afhængig af muligheder for genanvendelse eller bortskaffelsesmetode af materialer.

Derudover er der hensat omkostninger til pilotering og oprydning af forurening på arealsalg, som er en kontraktlig forpligtelse på kr. 10,8 mio. i 2015, hvor den hensatte forpligtelse udgør kr. 6,6 mio i 2017. Hensættelse er forbundet med en vis form for usikkerhed da fordelinger kan afvige i både opadgående og nedadgående retning afhængig af bundforhold og forureningsmængde.

Noter

15 Langfristede gældsforpligtelser

Koncern	Gæld	Gæld	Afdrag næste år	Restgæld efter 5 år
	1. januar 2017	31. december 2017		
	t.kr.	t.kr.	t.kr.	t.kr.
Bankgæld	36.250	31.250	5.000	11.250
Gæld til realkreditinstitutter	347.626	527.081	29.844	412.112
Periodeafgrænsningsposter	21.565	18.559	3.006	6.535
Deposita	3.734	3.858	0	3.765
I alt	409.175	580.748	37.850	433.662

Moderselskab	Gæld	Gæld	Afdrag næste år	Restgæld efter 5 år
	1. januar 2017	31. december 2017		
	t.kr.	t.kr.	t.kr.	t.kr.
Bankgæld	36.250	31.250	5.000	11.250
Gæld til realkreditinstitutter	141.158	337.227	12.716	282.927
Deposita	354	357	0	357
I alt	177.762	368.834	17.716	294.534

I langfristet gæld indgår negativ dagsværdi af renteswap for koncernen på t.kr. -2.282 og for moderselskabet på t.kr. -1.583. Renteswappen er indgået til sikring af en fast rente på koncernens variabelt forrentede langfristet gæld. Renteswappene i DKK er knyttet op på realkreditlån med en samlet hovedstol på kr. 6,9 mio og sikrer en fast rente på 4,28%% på restløbetid på 7 år. Renteswappene i EUR er knyttet op på realkreditlån med en hovedstol på EUR 3,1 mio og sikrer en fast rente på 4,31% - 4,42% på restløbetider mellem 0,25-10 år

Periodeafgrænsningsposter omfatter modtaget forudbetalt husleje, som indregnes over en 7-årig periode.

Noter

	Koncern		Moderselskab	
	2017	2016	2017	2016
	t.kr.	t.kr.	t.kr.	t.kr.
16 Anden gæld				
Skyldig moms og afgifter	6.792	9.866	4.110	5.880
Skyldig løn, A-skatter og sociale bidrag mv.	10.817	6.367	79	89
Andre skyldige omkostninger	8.148	22.545	2.825	10.718
	25.757	38.778	7.014	16.687

Anden gæld består af omkostninger i forbindelse med salg af Nordhavnen, feriepengeforpligtelse mv.

	Koncern		Moderselskab	
	2017	2016	2017	2016
	t.kr.	t.kr.	t.kr.	t.kr.
17 Leje- og leasingforpligtelser				
Forpligtelser i henhold til leje- eller leasingkontrakter med tilknyttede virksomheder frem til udløb	0	0	444	618
	0	0	444	618

18 Pantsætninger og sikkerhedsstillelser

Prioritetsgæld for koncernen er sikret ved pant i ejendomme. Pantet omfatter herudover de til ejendommene hørende produktionsanlæg og maskiner.

Den regnskabsmæssige værdi af pantsatte ejendomme udgør t.kr. 807.096.

Endvidere er der deponeret skadeløsbrev, nom. t.kr. 24.000 med pant i produktionsanlæg og maskiner. Den regnskabsmæssige værdi af pantsatte aktiver udgør t.kr. 3.000.

Prioritetsgæld for moderselskabet er sikret ved pant i ejendomme. Pantet omfatter herudover de til ejendommene hørende produktionsanlæg og maskiner.

Den regnskabsmæssige værdi af pantsatte ejendomme udgør t.kr. 345.013

Noter

19 Nærtstående parter og ejerforhold Bestemmende indflydelse

Aalborg Kommune, Boulevarden 13, Aalborg

Transaktioner

Transaktioner med nærtstående parter er ikke oplyst i årsrapporten, da disse er foretaget på markedsmæssige vilkår.

	Koncern		Moderselskab	
	2017	2016	2017	2016
	t.kr.	t.kr.	t.kr.	t.kr.
20 Pengestrømsopgørelse - reguleringer				
Finansielle indtægter	(430)	(792)	(176)	(1.502)
Finansielle omkostninger	19.983	15.460	11.571	9.475
Af- og nedskrivninger	29.071	28.754	12.598	12.392
Indtægter af kapitalandele i tilknyttede virksomheder	0	0	(15.862)	(18.349)
Skat af årets resultat	4.148	7.935	0	2.666
	52.772	51.357	8.131	4.682

	Koncern		Moderselskab	
	2017	2016	2017	2016
	t.kr.	t.kr.	t.kr.	t.kr.
21 Pengestrømsopgørelse - ændring i driftskapital				
Ændring i tilgodehavender	(16.744)	216.255	(19.310)	216.704
Ændring i leverandører m.v.	(2.845)	31	(5.142)	1.722
	(19.589)	216.286	(24.452)	218.426