



Tlf.: +45 75 18 16 66
esbjerg@bdo.dk
www.bdo.dk

BDO Statsautoriseret revisionsaktieselskab
Bavnehøjvej 6
DK-6700 Esbjerg
CVR no. 20 22 26 70

N & K SPEDITION A/S

MALERVEJ 12, 6710 ESBJERG V

ÅRSRAPPORT
ANNUAL REPORT

1. JANUAR - 31. DECEMBER 2019
1 JANUARY - 31 DECEMBER 2019

**Årsrapporten er fremlagt og godkendt på
selskabets ordinære generalforsamling,
den 29. juni 2020**

*The Annual Report has been presented and adopted at
the Company's Annual General Meeting on 29 June 2020*

Carsten Brink Iversen

The English part of this document is an unofficial translation of the original Danish text, and in case of any discrepancy between the Danish text and the English translation, the Danish text shall prevail.

CVR-NR. 12 29 53 32
CVR NO. 12 29 53 32

INDHOLDSFORTEGNELSE
CONTENTS

	Side Page
Selskabsoplysninger <i>Company Details</i>	
Selskabsoplysninger..... <i>Company Details</i>	3
Koncernoversigt..... <i>Group Structure</i>	4
Erklæringer <i>Statement and Report</i>	
Ledelsespåtegning..... <i>Statement by Board of Directors and Board of Executives</i>	5
Den uafhængige revisors revisionspåtegning..... <i>Independent Auditor's Report</i>	6-10
Ledelsesberetning <i>Management's Review</i>	
Hoved- og nøgletal for koncernen..... <i>Financial Highlights of the Group</i>	11-12
Ledelsesberetning..... <i>Management's Review</i>	13-15
Koncern- og årsregnskab 1. januar - 31. december <i>Consolidated and Parent Company Financial Statements 1 January - 31 December</i>	
Resultatopgørelse..... <i>Income Statement</i>	16
Balance..... <i>Balance Sheet</i>	17-20
Egenkapitalopgørelse..... <i>Equity</i>	21-22
Pengestrømsopgørelse..... <i>Cash Flow Statement</i>	23-24
Noter..... <i>Notes</i>	25-36
Anvendt regnskabspraksis..... <i>Accounting Policies</i>	37-45

SELSKABSOPLYSNINGER
*COMPANY DETAILS***Selskabet**
Company

N & K Spedition A/S
Malervej 12
6710 Esbjerg V

CVR-nr.: 12 29 53 32
CVR No.:
Stiftet: 1. juli 1988
Established: 1 July 1988
Hjemsted: Esbjerg
Registered Office:
Regnskabsår: 1. januar - 31. december
Financial Year: 1 January - 31 December

Bestyrelse
Board of Directors

Per Cristian Jensen Bonnichsen, formand
chairman
Frank Kremer
Dennis Nijmeijer
Hendrik Simon Frederiks
Martin Gade Gregersen

Direktion
Board of Executives

Martin Gade Gregersen
Søren Jakobsen

Revision
Auditor

BDO Statsautoriseret revisionsaktieselskab
Bavnehøjvej 6
6700 Esbjerg

Pengeinstitut
Bank

Jyske Bank
Torvet 21
6700 Esbjerg

Nordea
Kongensgade 44-48
6700 Esbjerg

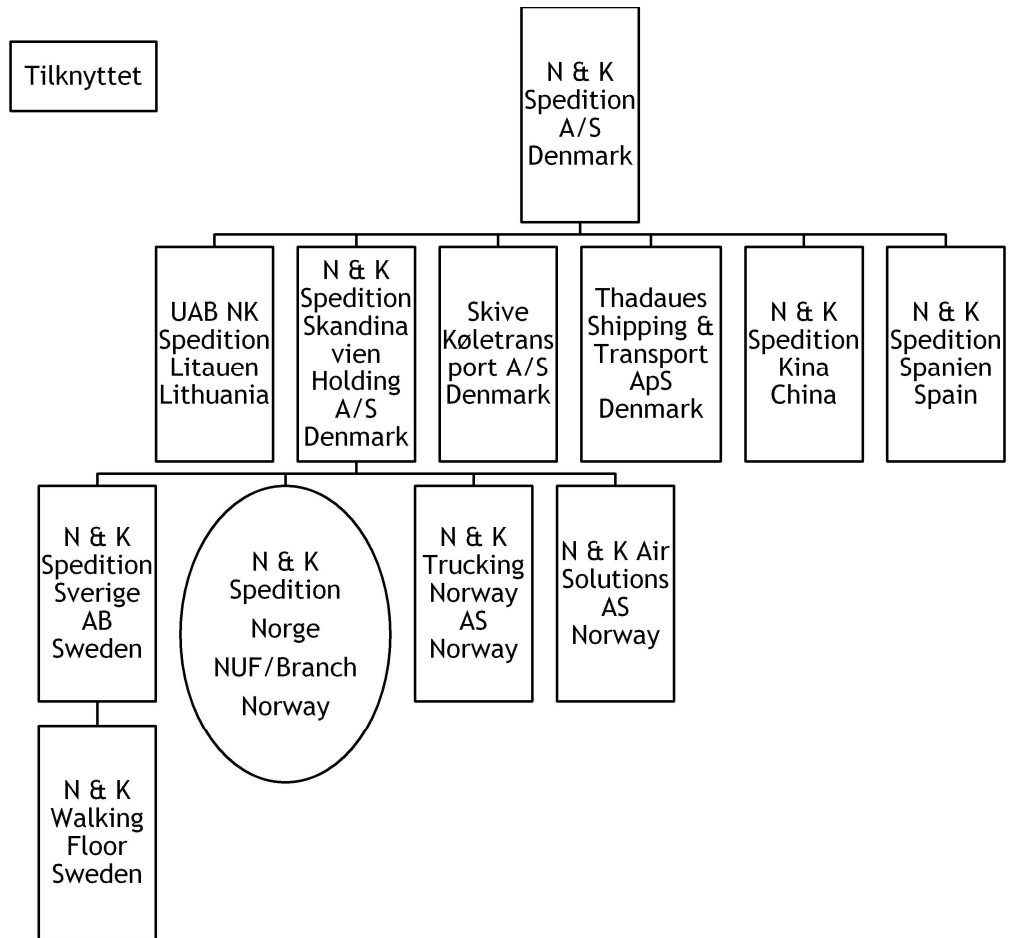
Advokat
Law Firm

Thuesen, Bødker & Jæger
Kongensgade 58
6700 Esbjerg

**Oversættelses-
forbehold**
Translation Disclaimer

Den engelske del af dette dokument er en uofficiel oversættelse af den originale danske tekst, og i tilfælde af uoverensstemmelse mellem den danske tekst og den engelske oversættelse, har den danske tekst forrang.
The English part of this document is an unofficial translation of the original Danish text, and in case of any discrepancy between the Danish text and the English translation, the Danish text shall prevail.

KONCERNOVERSIGT
GROUP STRUCTURE



For angivelse af ejerandel henvises der til note 9.

LEDELSESPÅTEGNING**STATEMENT BY BOARD OF DIRECTORS AND BOARD OF EXECUTIVES**

Bestyrelsen og direktionen har dags dato behandlet og godkendt årsrapporten for regnskabsåret 1. januar - 31. december 2019 for N & K Spedition A/S.

Today the Board of Directors and Board of Executives have discussed and approved the Annual Report of N & K Spedition A/S for the financial year 1 January - 31 December 2019.

Årsrapporten aflægges i overensstemmelse med årsregnskabsloven.

The Annual Report is presented in accordance with the Danish Financial Statements Act.

Det er vores opfattelse, at koncernregnskabet og årsregnskabet giver et retvisende billede af koncernens og selskabets aktiver, passiver og finansielle stilling pr. 31. december 2019 samt af resultatet af koncernens og selskabets aktiviteter og pengestrømme for regnskabsåret 1. januar - 31. december 2019.

In our opinion the Consolidated Financial Statements and the Parent Company Financial Statements give a true and fair view of Group's and the Company's financial position at 31 December 2019 and of the results of Group's and the Company's operations and cash flows for the financial year 1 January - 31 December 2019.

Ledelsesberetningen indeholder efter vores opfattelse en retvisende redegørelse for de forhold, beretningen omhandler.

The Management's Review includes in our opinion a fair presentation of the matters dealt with in the Review.

Årsrapporten indstilles til generalforsamlingens godkendelse.

We recommend the Annual Report be approved at the Annual General Meeting.

Esbjerg, den 29. juni 2020

Esbjerg, 29 June 2020

Direktion:

Board of Executives

Martin Gade Gregersen

Søren Jakobsen

Bestyrelse:

Board of Directors

Per Cristian Jensen Bonnichsen
Formand
Chairman

Frank Kremer

Dennis Nijmeijer

Hendrik Simon Frederiks

Martin Gade Gregersen

DEN UAFHÆNGIGE REVISORS REVISIONSPÅTEGNING
INDEPENDENT AUDITOR'S REPORT

Til kapitalejeren i N & K Spedition A/S

Konklusion

Vi har revideret koncernregnskabet og årsregnskabet for N & K Spedition A/S for regnskabsåret 1. januar - 31. december 2019, der omfatter resultatopgørelse, balance, egenkapitalopgørelse, noter og anvendt regnskabspraksis for såvel koncernen som selskabet samt pengestrømsopgørelse for koncernen. Koncernregnskabet og årsregnskabet udarbejdes efter årsregnskabsloven.

Det er vores opfattelse, at koncernregnskabet og årsregnskabet giver et retvisende billede af koncernens og selskabets aktiver, passiver og finansielle stilling pr. 31. december 2019 samt af resultatet af koncernens og selskabets aktiviteter og koncernens pengestrømme for regnskabsåret 1. januar - 31. december 2019 i overensstemmelse med årsregnskabsloven.

Grundlag for konklusion

Vi har udført vores revision i overensstemmelse med internationale standarder om revision og de yderligere krav, der er gældende i Danmark. Vores ansvar ifølge disse standarder og krav er nærmere beskrevet i revisionspåtegningens afsnit "Revisors ansvar for revisionen af koncernregnskabet og årsregnskabet". Vi er uafhængige af koncernen i overensstemmelse med internationale etiske regler for revisorer (IESBA's Etiske regler) og de yderligere krav, der er gældende i Danmark, ligesom vi har opfyldt vores øvrige etiske forpligtelser i henhold til disse regler og krav. Det er vores opfattelse, at det opnåede revisionsbevis er tilstrækkeligt og egnet som grundlag for vores konklusion.

To the Shareholder of N & K Spedition A/S

Opinion

We have audited the Consolidated Financial Statements and the Parent Company Financial Statements of N & K Spedition A/S for the financial year 1 January - 31 December 2019, which comprise income statement, balance sheet, statement of changes in equity, notes and a summary of significant accounting policies for both the Group and the Parent Company, as well as consolidated statement of cash flows for the Group. The Consolidated Financial Statements and the Parent Company Financial Statements are prepared in accordance with the Danish Financial Statements Act.

In our opinion, the Consolidated Financial Statements and the Parent Company Financial Statements give a true and fair view of the assets, liabilities and financial position of the Group or the Company at 31 December 2019 and of the results of the Group and the Parent Company's operations as well as the consolidated cash flows of the Group for the financial year 1 January - 31 December 2019 in accordance with the Danish Financial Statements Act.

Basis for Opinion

We conducted our audit in accordance with International Standards on Auditing (ISAs) and the additional requirements applicable in Denmark. Our responsibilities under those standards and requirements are further described in the "Auditor's Responsibilities for the Audit of the Consolidated Financial Statements and the Parent Company Financial Statements" section of our report. We are independent of the Group in accordance with the International Ethics Standards Board for Accountants' Code of Ethics for Professional Accountants (IESBA Code) and the additional requirements applicable in Denmark, and we have fulfilled our other ethical responsibilities in accordance with these requirements. We believe that the evidence we have obtained is sufficient and appropriate to provide a basis for our conclusion.

DEN UAFHÆNGIGE REVISORS REVISIONSPÅTEGNING INDEPENDENT AUDITOR'S REPORT

Ledelsens ansvar for koncernregnskabet og årsregnskabet

Ledelsen har ansvaret for udarbejdelsen af et koncernregnskab og et årsregnskab, der giver et retvisende billede i overensstemmelse med årsregnskabsloven. Ledelsen har endvidere ansvaret for den interne kontrol, som ledelsen anser nødvendig for at udarbejde et koncernregnskab og et årsregnskab uden væsentlig fejl-information, uanset om denne skyldes besvigelser eller fejl.

Ved udarbejdelsen af koncernregnskabet og årsregnskabet er ledelsen ansvarlig for at vurdere koncernens og selskabets evne til at fortsætte driften; at oplyse om forhold vedrørende fortsat drift, hvor dette er relevant; samt at udarbejde koncernregnskabet og årsregnskabet på grundlag af regnskabsprincippet om fortsat drift, medmindre ledelsen enten har til hensigt at likvidere koncernen eller selskabet, indstille driften eller ikke har andet realistisk alternativ end at gøre dette.

Revisors ansvar for revisionen af koncernregnskabet og årsregnskabet

Vores mål er at opnå høj grad af sikkerhed for, om koncernregnskabet og årsregnskabet som helhed er uden væsentlig fejlinformation, uanset om denne skyldes besvigelser eller fejl, og at afgive en revisionspåtegning med en konklusion. Høj grad af sikkerhed er et højt niveau af sikkerhed, men er ikke en garanti for, at en revision, der udføres i overensstemmelse med internationale standarder om revision og de yderligere krav, der er gældende i Danmark, altid vil afdække væsentlig fejlinformation, når sådan findes. Fejlinformationer kan opstå som følge af besvigelser eller fejl og kan betragtes som væsentlige, hvis det med rimelighed kan forventes, at de enkeltvis eller samlet har indflydelse på de økonomiske beslutninger, som regnskabsbrugere træffer på grundlag af koncernregnskabet og årsregnskabet.

Som led i en revision, der udføres i overensstemmelse med internationale standarder om revision og de yderligere krav, der er gældende i Danmark, foretager vi faglige vurderinger og opretholder professionel skepsis under revisionen. Herudover:

Management's Responsibilities for the Consolidated Financial Statements and the Parent Company Financial Statements

Management is responsible for the preparation of Consolidated Financial Statements and the Parent Company Financial Statements that give a true and fair view in accordance with the Danish Financial Statements Act and for such Internal control as Management determines is necessary to enable the preparation of Consolidated Financial Statements and the Parent Company Financial Statements that are free from material misstatement, whether due to fraud or error.

In preparing the Consolidated Financial Statements and the Parent Company Financial Statements, Management is responsible for assessing the Group's and the Parent Company's ability to continue as a going concern, disclosing, as applicable, matters related to going concern and using the going concern basis of accounting in preparing the Consolidated Financial Statements and the Parent Company Financial Statements unless Management either intends to liquidate the Group or the Company or to cease operations, or has no realistic alternative but to do so.

Auditor's Responsibilities for the Audit of the Consolidated Financial Statements and the Parent Company Financial Statements

Our objectives are to obtain reasonable assurance about whether the Consolidated Financial Statements and the Parent Company Financial Statements as a whole are free from material misstatement, whether due to fraud or error, and to issue an auditor's report that includes our opinion. Reasonable assurance is a high level of assurance, but is not a guarantee that an audit conducted in accordance with ISAs and the additional requirements applicable in Denmark will always detect a material misstatement when it exists. Misstatements can arise from fraud or error and are considered material if, individually or in the aggregate, they could reasonably be expected to influence the economic decisions of users taken on the basis of these Consolidated Financial Statements and the Parent Company Financial Statements.

As part of an audit conducted in accordance with ISAs and the additional requirements applicable in Denmark, we exercise professional judgment and maintain professional skepticism throughout the audit. We also:

DEN UAFHÆNGIGE REVISORS REVISIONSPÅTEGNING
INDEPENDENT AUDITOR'S REPORT

- Identificerer og vurderer vi risikoen for væsentlig fejlinformation i koncernregnskabet og årsregnskabet, uanset om denne skyldes besvigelser eller fejl, udformer og udfører revisionshandlinger som reaktion på disse risici samt opnår revisionsbevis, der er tilstrækkeligt og egnet til at danne grundlag for vores konklusion. Risikoen for ikke at opdage væsentlig fejlinformation forårsaget af besvigelser er højere end ved væsentlig fejlinformation forårsaget af fejl, idet besvigelser kan omfatte sammensværgelser, dokumentfalsk, bevidste udeladelser, vildledning eller tilsidesættelse af intern kontrol.
- Opnår vi forståelse af den interne kontrol med relevans for revisionen for at kunne udforme revisionshandlinger, der er passende efter omstændighederne, men ikke for at kunne udtrykke en konklusion om effektiviteten af koncernens og selskabets interne kontrol.
- Tager vi stilling til, om den regnskabspraksis, som er anvendt af ledelsen, er passende, samt om de regnskabsmæssige skøn og tilknyttede oplysninger, som ledelsen har udarbejdet, er rimelige.
- Konkluderer vi, om ledelsens udarbejdelse af koncernregnskabet og årsregnskabet på grundlag af regnskabsprincippet om fortsat drift er passende, samt om der på grundlag af det opnåede revisionsbevis er væsentlig usikkerhed forbundet med begivenheder eller forhold, der kan skabe betydelig tvivl om koncernens og selskabets evne til at fortsætte driften. Hvis vi konkluderer, at der er en væsentlig usikkerhed, skal vi i vores revisionspåtegning gøre opmærksom på oplysninger herom i koncernregnskabet og årsregnskabet eller, hvis sådanne oplysninger ikke er tilstrækkelige, modificere vores konklusion. Vores konklusioner er baseret på det revisionsbevis, der er opnået frem til datoen for vores revisionspåtegning. Fremtidige begivenheder eller forhold kan dog medføre, at koncernen og selskabet ikke længere kan fortsætte driften.
- *Identify and assess the risks of material misstatement of the Consolidated Financial Statements and the Parent Company Financial Statements, whether due to fraud or error, design and perform audit procedures responsive to those risks, and obtain audit evidence that is sufficient and appropriate to provide a basis for our opinion. The risk of not detecting a material misstatement resulting from fraud is higher than for one resulting from error as fraud may involve collusion, forgery, intentional omissions, misrepresentations, or the override of internal control.*
- *Obtain an understanding of internal control relevant to the audit in order to design audit procedures that are appropriate in the circumstances, but not for the purpose of expressing an opinion on the effectiveness of the Group's and the Parent Company's internal control.*
- *Evaluate the appropriateness of accounting policies used and the reasonableness of accounting estimates and related disclosures made by Management.*
- *Conclude on the appropriateness of Management's use of the going concern basis of accounting in preparing the Consolidated Financial Statements and the Parent Company Financial Statements and, based on the audit evidence obtained, whether a material uncertainty exists related to events or conditions that may cast significant doubt on the Group's and the Parent Company's ability to continue as a going concern. If we conclude that a material uncertainty exists, we are required to draw attention in our auditor's report to the related disclosures in the Consolidated Financial Statements and the Parent Company Financial Statements or, if such disclosures are inadequate, to modify our opinion. Our conclusions are based on the audit evidence obtained up to the date of our auditor's report. However, future events or conditions may cause the Group and the Parent Company to cease to continue as a going concern.*

DEN UAFHÆNGIGE REVISORS REVISIONSPÅTEGNING INDEPENDENT AUDITOR'S REPORT

- Tager vi stilling til den samlede præsentation, struktur og indhold af koncernregnskabet og årsregnskabet, herunder noteoplysningerne, samt om koncernregnskabet og årsregnskabet afspejler de underliggende transaktioner og begivenheder på en sådan måde, at der gives et retvisende billede heraf.
- Opnår vi tilstrækkeligt og egnet revisionsbevis for de finansielle oplysninger for virksomhederne eller forretningsaktiviteterne i koncernen til brug for at udtrykke en konklusion om koncernregnskabet. Vi er ansvarlige for at lede, føre tilsyn med og udføre koncernrevisionen. Vi er eneansvarlige for vores revisionskonklusion.
- Evaluate the overall presentation, structure and contents of the Consolidated Financial Statements and the Parent Company Financial Statements, including the disclosures, and whether the Consolidated Financial Statements and the Parent Company Financial Statements represent the underlying transactions and events in a manner that gives a true and fair view.
- Obtain sufficient appropriate audit evidence regarding the financial information of the entities or business activities within the Group to express an opinion on the Consolidated Financial Statements. We are responsible for the direction, supervision and performance of the group audit. We remain solely responsible for our audit opinion.

Vi kommunikerer med ledelsen om blandt andet det planlagte omfang og den tidsmæssige placering af revisionen samt betydelige revisionsmæssige observationer, herunder eventuelle betydelige mangler i intern kontrol, som vi identificerer under revisionen.

Udtalelse om ledelsesberetningen

Ledelsen er ansvarlig for ledelsesberetningen.

Vores konklusion om koncernregnskabet og årsregnskabet omfatter ikke ledelsesberetningen, og vi udtrykker ingen form for konklusion med sikkerhed om ledelsesberetningen.

I tilknytning til vores revision af koncernregnskabet og årsregnskabet er det vores ansvar at læse ledelsesberetningen og i den forbindelse overveje, om ledelsesberetningen er væsentligt inkonsistent med koncernregnskabet og årsregnskabet eller vores viden opnået ved revisionen eller på anden måde synes at indeholde væsentlig fejlinformation.

Vores ansvar er derudover at overveje, om ledelsesberetningen indeholder krævede oplysninger i henhold til årsregnskabsloven.

We communicate with those charged with governance regarding, among other matters, the planned scope and timing of the audit and significant audit findings, including any significant deficiencies in internal control that we identify during our audit.

Statement on Management's Review

Management is responsible for Management's Review.

Our opinion on the Consolidated Financial Statements and the Parent Company Financial Statements does not cover Management's Review, and we do not express any form of assurance conclusion thereon.

In connection with our audit of the Consolidated Financial Statements and the Parent Company Financial Statements, our responsibility is to read Management's Review and, in doing so, consider whether Management's Review is materially inconsistent with the Consolidated Financial Statements and the Parent Company Financial Statements or our knowledge obtained during the audit, or otherwise appears to be materially misstated.

Moreover, it is our responsibility to consider whether Management's Review provides the information required under the Danish Financial Statements Act.

DEN UAFHÆNGIGE REVISORS REVISIONSPÅTEGNING
INDEPENDENT AUDITOR'S REPORT

Baseret på det udførte arbejde er det vores opfattelse, at ledelsesberetningen er i overensstemmelse med koncernregnskabet og årsregnskabet og er udarbejdet i overensstemmelse med årsregnskabslovens krav. Vi har ikke fundet væsentlig fejlinformation i ledelsesberetningen.

Based on the work we have performed, we conclude that Management's Review is in accordance with the Consolidated Financial Statements and the Parent Company Financial Statements and has been prepared in accordance with the requirements of the Danish Financial Statements Act. We did not identify any material misstatement of Management's Review.

Esbjerg, den 29. juni 2020
Esbjerg, 29 June 2020

BDO Statsautoriseret revisionsaktieselskab
CVR-nr. 20 22 26 70
CVR no.

Flemming Bro Lund
Statsautoriseret revisor
State Authorised Public Accountant
MNE-nr. mne31433
MNE no.

Dorte Larsen
Statsautoriseret revisor
State Authorised Public Accountant
MNE-nr. mne26694
MNE no.

HOVED- OG NØGLETAL FOR KONCERNEN
FINANCIAL HIGHLIGHTS OF THE GROUP

	2019 tkr. DKK '000	2018 tkr. DKK '000	2017 tkr. DKK '000	2015/16 tkr. DKK '000	2014/15 tkr. DKK '000
Resultatopgørelse					
<i>Income statement</i>					
Nettoomsætning.....	1.482.292	1.472.133	1.396.108	1.686.384	1.338.088
<i>Net revenue</i>					
Bruttoresultat.....	217.474	204.706	168.528	189.919	157.655
<i>Gross profit/loss</i>					
Driftsresultat.....	35.384	30.235	16.576	40.059	34.155
<i>Operating profit/loss</i>					
Finansielle poster, netto.....	-2.796	-1.702	-9	-4.518	-4.448
<i>Financial income and expenses, net</i>					
Årets resultat.....	25.015	22.160	11.488	26.716	21.959
<i>Profit/loss for the year</i>					
Balance					
<i>Balance sheet</i>					
Balancesum.....	329.550	356.813	294.968	296.914	284.584
<i>Balance sheet total</i>					
Egenkapital.....	88.317	64.949	45.698	38.564	50.673
<i>Equity</i>					
Pengestrømme					
<i>Cash flows</i>					
Pengestrømme fra driftsaktivitet.....	26.000	-15.979	-17.794	36.560	36.635
<i>Cash flows from operating activities</i>					
Pengestrømme fra investeringsaktivitet...	-4.737	-1.363	-2.660	-2.416	-5.961
<i>Cash flows from investment-related activities</i>					
Pengestrømme fra finansieringsaktivitet..	-221	-1.370	-2.217	-34.056	-16.000
<i>Cash flows from financing activities</i>					
Pengestrømme i alt.....	21.042	-18.712	-22.671	88	14.674
<i>Total cash flows</i>					
Investeringer i materielle anlægsaktiver..	-1.900	-1.453	-2.910	698	2.571
<i>Investment in tangible fixed assets</i>					
Gennemsnitligt antal fuldtidsansatte....	324	299	266	235	238
<i>Average number of full-time employees</i>					
Nøgletal					
<i>Ratios</i>					
Bruttomargin.....	14,7	13,9	12,1	11,3	11,8
<i>Gross margin</i>					
Overskudsgrad.....	2,4	2,1	1,2	2,4	2,6
<i>Profit margin</i>					
Soliditetsgrad.....	23,9	16,3	14,1	13,0	17,8
<i>Solvency ratio</i>					

Hoved- og nøgletal for 2015/16 omfatter 15 måneder mod 12 måneder i 2017 og 2018.

The comparative figures for 2015/16 include 15 months against 12 months in 2017 and 2018.

HOVED- OG NØGLETAL FOR KONCERNEN
FINANCIAL HIGHLIGHTS OF THE GROUP

De i hoved- og nøgletaloversigten anførte nøgletal er beregnet således:

The ratios stated in the list of key figures and ratios have been calculated as follows:

Bruttomargin:

$$\frac{\text{Bruttoresultat} \times 100}{\text{Nettoomsætning}}$$

Gross margin:

$$\frac{\text{Gross profit} \times 100}{\text{Net revenue}}$$

Overskudsgrad:

$$\frac{\text{Driftsresultat} \times 100}{\text{Nettoomsætning}}$$

Profit margin:

$$\frac{\text{Operating profit/loss} \times 100}{\text{Net revenue}}$$

Soliditetsgrad:

$$\frac{\text{Egenkapital (ekskl. minoritetsinteresser)} \times 100}{\text{Passiver i alt, ultimo}}$$

Solvency ratio:

$$\frac{\text{Equity (ex. minorities), at year end} \times 100}{\text{Total equity and liabilities, at year end}}$$

Nøgletallene følger i al væsentlighed Finansforeningens anbefalinger.

The ratios follow in all material respects the recommendations of the Danish Finance Society.

LEDELSESBERETNING
*MANAGEMENT'S REVIEW***Væsentligste aktiviteter**

Moderselskabet og koncernens aktivitet består i speditjonsvirksomhed og dermed beslægtet virksomhed.

Principal activities

The mother company and the concerns activity consist in forwarding agency and related activities.

Udviklingen i aktiviteter og økonomiske forhold

Årets nettoomsætning udgør 883 mio. kr. (koncern 1.482 mio. kr.) mod 939 mio. kr. (koncern 1.472 mio. kr. sidste år).

Development in activities and financial position

The revenue of the year amounts to 883 mio. DKK (group 1.482 mio. DKK) compared with 939 mio. DKK (group 1.472 mio. DKK) last year.

Det ordinære resultat efter skat udgør 20 mio. kr. (koncern 25 mio. kr.) mod 18 mio. kr. (koncern 22 mio. kr.) sidste år.

The ordinary result after taxes amounts to 20 mio. DKK (group 25 mio. DKK) compared with 18 mio. DKK (group 22 mio. DKK) last year.

Årets resultat er væsentlig påvirket af indtægter fra datterselskab i forbindelse med indgåelse af joint venture i udlandet, hvor der er overdraget aktiver og aktiviteter, som har medført en indtægt på 7,5 mio. DKK. Omkostninger til rådgiverer mv. i forbindelse med indgåelsen er udgiftsført under eksterne omkostninger.

Profit for the year was significantly affected by income from subsidiaries in connection with entering into a joint venture abroad, where assets and activities were transferred, which resulted in revenue of mio. DKK 7.5. Costs for advisers, etc. in connection with the conclusion is expensed under external costs.

Årets resultat sammenholdt med forventet udvikling

Udviklingen har været i overensstemmelse med forventningerne til året.

Profit/loss for the year compared to future expectations

The development has been in agreement with the expectations for the year.

Betydningsfulde begivenheder, indtruffet efter regnskabsårets afslutning

Efter regnskabsårets slutning er der opstået en række forhold i Danmark såvel som internationalt, bla. som følge af den uafklarede situation omkring Brexit og spredning af coronaviruset. Der er stor usikkerhed om, hvordan disse ekstraordinære situationer vil påvirke koncernens forretningsmæssige drift. Situationerne følges tæt af selskabets øverste ledelse.

Significant events after the end of the financial year

After the end of the financial year, a number of conditions have arisen in Denmark as well as internationally, among other things. as a result of the unresolved situation around Brexit and the spread of the coronavirus. There is considerable uncertainty as to how these extraordinary situations will affect the Group's business operations. The situation is closely followed by the company's top management.

På tidspunkt for aflæggelse af regnskabet foreligger der ikke forhold, som giver grundlag for andre regnskabsmæssige vurderinger og oplysninger end de som er lagt til grund for udarbejdelse af årsregnskabet.

At the time of presentation of the financial statements, there are no circumstances which provide a basis accounting judgments and information other than those based on preparation of the financial statements.

LEDELSESBERETNING MANAGEMENT'S REVIEW

Særlige risici

Driftmæssige risici:

Moderselskabet og koncernens væsentligste driftsrisici er knyttet til evnen til at være stærk positioneret på de markeder, hvor transportsydelsene sælges.

Finansielle risici:

Moderselskabet og koncernen er som følge af sin drift, investeringer og finansiering eksponeret overfor ændringer i valutakurser og renteniveau. Det er moderselskabet og koncernens politik ikke at foretage aktiv spekulation i finansielle risici. Moderselskabet og koncernens finansielle styring retter sig således alene mod styring af allerede påtagne finansielle risici.

Valutarisici:

Moderselskabet og koncernens udenlandske virksomheder påvirkes ikke umiddelbart af valutakursudsving, idet såvel indtægter som omkostninger afregnes i lokal valuta. Aktiviteter udført af danske virksomheder påvirkes af valutakursændringer, i det omfang omsætningen genereres i udenlandsk valuta, mens omkostninger, herunder lønninger, afholdes i danske kroner.

Miljømæssige forhold:

Moderselskabet og koncernen vurderes ikke at have særlig indflydelse på sine miljømæssige omgivelser, men tilstræber at der anvendes miljø hensigtsmæssige transportløsninger.

Forventninger til fremtiden

Ledelsen forventer en forsat positiv udvikling i det kommende år.

Special risks

Operational risks:

The mother company and the concerns most essential operation risks are attached to the ability to be strong positioned on the markets, where the transport services are sold.

Financial risks:

As a result of its operation, investments and financing, the mother company and the concerns is exposed to changes in exchange rates and interest rate level. It is the companys politics not to make active speculation in financial risks. The mother company and the concerns financial administration aims thus alone against administration of already taken financial risks.

Currency risks:

The mother company and the concerns foreign companies are not immediate influenced by currency fluctuations, because both income and expenses are settled in local currency. Acitivities performed by Danish companies are influenced by currency fluctuations, to te extent that revenue is generated in foreign currency, while expenses, including salaries, is held in DKK.

Enviromental conditions:

The mother company and the concerns is considered no to have particular influence on its environmental surroundings, but aims at using appropriate environmental transport solutions.

Future expectations

The management expects a continued positive development in the coming year.

LEDELSESBERETNING MANAGEMENT'S REVIEW

Redegørelse for samfundsansvar

I 2019 tildelte virksomheden endnu flere ressourcer til CSR og compliance området og har dermed styrket complianceafdelingen betydelig. Årets fokus har været at etablere og overveje nye politikker og procedurer efterfulgt af en vellykket implementering heraf.

Som resultat af dette har virksomheden:

- fortsat compliance audit hos strategiske leverandører med fokus på overholdelse af menneskerettigheder og arbejdsmarkedsmæssige rettigheder baseret på adfærdskodeks.
- Implementeret et whistleblowersystem.
- i henhold til resultaterne af SEDEX-evaluering, centreret arbejdet omkring forretningsetik og miljø.

Samtidig opretholder virksomheden sit fokus på fødevarer sikkerhed med en IFS-certificering på higher-level niveau.

Planen for 2020 er at gøre compliance audits mere effektivt og træffende, indføre nye tiltag i miljøpolitikken samt opretholde fokus på kvalitet.

Ydermere har N&K Spedition tilmeldt sig UN Global Compact, og vil indrapportere en COP Rapport med yderligere detaljer omkring compliance og kvalitet.

Redegørelse for måltal og politikker for det underrepræsenterede køn

Moderselskabet og koncernen har opstillet måltal for andelen af det underrepræsenterede køn i virksomhedens øverste ledelse. Det er målet, at 20% af den øverste ledelse skal udgøres af det underrepræsenterede køn. Pt. udgør andelen 0%.

Der arbejdes på at øge antallet af kvindelige ledere i moderselskabet og koncernens øvrige ledelsesniveauer. Det er målet, at 20% af de øvrige lederstillinger skal være besat af kvinder i senest 2025. Man omsætter sin politik til handling ved målsætningen om, at der ved rekruttering altid at have kvindelige kandidater blandt de relevante kandidater.

Der har ikke været ændringer eller udskiftninger i ledelsen, hvorfor andelen af det underrepræsenterede køn er uændret i forhold til sidste år.

Corporate social responsibility

In 2019, the company allocated even more resources to the CSR and compliance area, thus significantly strengthening the compliance department. This year's focus has been on establishing and considering new policies and procedures, followed by successful implementation.

As a result, the company has:

- continued compliance audit with strategic suppliers focusing on human and labor market compliance based on the Code of Conduct.
- Implemented a whistleblower system.
- according to the results of the SEDEX evaluation, centered on the work on business ethics and the environment.

At the same time, the company maintains its focus on food safety with a higher-level IFS certification.

The plan for 2020 is to make compliance audits more efficient and effective, introduce new measures in environmental policy and maintain focus on quality.

In addition, N&K Spedition has signed up for the UN Global Compact, and will report a COP Report with further details on compliance and quality.

Target figures and policies for the underrepresented gender

The mother company and the concerns has set targets for the part of the underrepresented gender in the company's top management. It is the target, that 20% of the top management should be constituted of the underrepresented gender. At present is the part 0%.

Efforts are made to increase the number of female leaders in the mother company and the concerns other management levels. It is the target, that 20% of the other management positions, will be occupied by women by 2025. The politic is transformed into action with the aim of always having female candidates among the relevant candidates at recruiting.

There have been no changes or replacements in management, which is why the proportion of the underrepresented gender is unchanged compared to last year.

RESULTATOPGØRELSE 1. JANUAR - 31. DECEMBER
INCOME STATEMENT 1 JANUARY - 31 DECEMBER

	Note	Koncernen		Moderselskabet	
		Group		Parent company	
		2019	2018	2019	2018
		tkr.	tkr.	tkr.	tkr.
		DKK '000	DKK '000	DKK '000	DKK '000
NETTOOMSÆTNING	1	1.482.292	1.472.133	882.686	938.706
<i>NET REVENUE</i>					
Transportomkostninger.....		-1.246.053	-1.244.321	-806.615	-860.287
<i>Cost of sales</i>					
Andre driftsindtægter.....	2	7.481	0	0	0
<i>Other operating income</i>					
Eksterne omkostninger.....	3	-26.246	-23.106	-14.125	-12.121
<i>Other external expenses</i>					
BRUTTORESULTAT		217.474	204.706	61.946	66.298
<i>GROSS PROFIT/LOSS</i>					
Personaleomkostninger.....	4	-179.379	-171.960	-52.967	-50.412
<i>Staff costs</i>					
Af- og nedskrivninger.....		-2.711	-2.511	-906	-791
<i>Depreciation, amortisation and impairment losses</i>					
DRIFTSRESULTAT		35.384	30.235	8.073	15.095
<i>OPERATING PROFIT</i>					
Resultat af kapitalandele i datter- og associerede virksomheder.....		0	0	15.637	7.885
<i>Result of equity investments in group and associates</i>					
Andre finansielle indtægter.....	5	748	1.732	1.142	1.439
<i>Other financial income</i>					
Andre finansielle omkostninger.....	6	-3.544	-3.434	-3.052	-3.074
<i>Other financial expenses</i>					
RESULTAT FØR SKAT		32.588	28.533	21.800	21.345
<i>PROFIT BEFORE TAX</i>					
Skat af årets resultat.....		-7.573	-6.373	-1.743	-3.101
<i>Tax on profit/loss for the year</i>					
ÅRETS RESULTAT	7	25.015	22.160	20.057	18.244
<i>PROFIT FOR THE YEAR</i>					

BALANCE 31. DECEMBER
BALANCE SHEET AT 31 DECEMBER

	Note	Koncernen		Moderselskabet	
		Group		Parent company	
AKTIVER		2019	2018	2019	2018
ASSETS		tkr.	tkr.	tkr.	tkr.
		DKK '000	DKK '000	DKK '000	DKK '000
Goodwill.....		446	908	0	0
<i>Goodwill</i>					
Immaterielle anlægsaktiver.....	8	446	908	0	0
<i>Intangible fixed assets</i>					
Andre anlæg, driftsmateriel og inventar.....		4.722	5.074	1.948	2.244
<i>Other plant, machinery, tools and equipment</i>					
Materielle anlægsaktiver.....	9	4.722	5.074	1.948	2.244
<i>Tangible fixed assets</i>					
Kapitalandele i dattervirksomheder.....		0	0	32.235	19.163
<i>Equity investments in group enterprises</i>					
Kapitalandele i joint venture.....		2.133	0	0	0
<i>Equity investments in joint ventures</i>					
Andre værdipapirer.....		865	158	0	0
<i>Other securities</i>					
Lejededpositum og andre tilgodehavender.....		3.919	2.185	827	1.543
<i>Rent deposit and other receivables</i>					
Finansielle anlægsaktiver.....	10	6.917	2.343	33.062	20.706
<i>Fixed asset investments</i>					
ANLÆGSAKTIVER.....		12.085	8.325	35.010	22.950
<i>FIXED ASSETS</i>					
Råvarer og hjælpematerialer.....		26.321	29.613	24.380	27.972
<i>Raw materials and consumables</i>					
Varebeholdninger.....		26.321	29.613	24.380	27.972
<i>Inventories</i>					
Tilgodehavender fra salg og tjenesteydelser.....		236.302	276.538	132.802	183.499
<i>Trade receivables</i>					
Tilgodehavende hos tilknyttede virksomheder.....		0	0	39.698	44.740
<i>Receivables from group enterprises</i>					
Andre tilgodehavender.....		11.281	9.067	2.772	3.086
<i>Other receivables</i>					
Tilgodehavende selskabsskat.....		165	1.882	2	0
<i>Corporation tax receivable</i>					
Tilgodehavende sambeskatningsbidrag.....		2.521	0	2.521	816
<i>Joint tax contribution receivable</i>					
Periodeafgrænsningsposter.....	11	9.522	5.899	4.243	2.996
<i>Prepayments and accrued income</i>					
Tilgodehavender.....		259.791	293.386	182.038	235.137
<i>Receivables</i>					

BALANCE 31. DECEMBER
BALANCE SHEET AT 31 DECEMBER

	Note	Koncernen		Moderselskabet	
		<i>Group</i>		<i>Parent company</i>	
AKTIVER (FORTSAT) <i>ASSETS (CONTINUED)</i>		2019 tkr. <i>DKK '000</i>	2018 tkr. <i>DKK '000</i>	2019 tkr. <i>DKK '000</i>	2018 tkr. <i>DKK '000</i>
Likvide beholdninger..... <i>Cash and cash equivalents</i>		31.353	25.489	5.106	3.924
OMSÆTNINGSAKTIVER..... <i>CURRENT ASSETS</i>		317.465	348.488	211.524	267.033
AKTIVER..... <i>ASSETS</i>		329.550	356.813	246.534	289.983

BALANCE 31. DECEMBER
BALANCE SHEET AT 31 DECEMBER

	Note	Koncernen		Moderselskabet	
		Group		Parent company	
PASSIVER		2019	2018	2019	2018
EQUITY AND LIABILITIES		tkr.	tkr.	tkr.	tkr.
		DKK '000	DKK '000	DKK '000	DKK '000
Aktiekapital.....	12	600	600	600	600
<i>Share capital</i>					
Reserve for nettoopsk. efter indre værdis metode.....		0	0	7.303	0
<i>Reserve for net revaluation according to equity va</i>					
Overført resultat.....		78.047	57.709	70.744	57.709
<i>Retained profit</i>					
Minoritetsinteresser.....		9.670	6.640	0	0
<i>Minority shareholders</i>					
EGENKAPITAL.....		88.317	64.949	78.647	58.309
EQUITY					
Hensættelse til udskudt skat.....	13	4.567	4.168	4.294	3.957
<i>Provision for deferred tax</i>					
HENSATTE FORPLIGTELSER.....		4.567	4.168	4.294	3.957
PROVISION FOR LIABILITIES					
Anden gæld.....		5.392	0	1.792	0
<i>Other liabilities</i>					
Langfristede gældsforpligtelser...	14	5.392	0	1.792	0
<i>Long-term liabilities</i>					
Gæld til pengeinstitutter.....		29.215	44.394	23.050	36.845
<i>Bank debt</i>					
Leverandører af varer og tjenesteydelser.....		140.943	169.085	57.588	107.007
<i>Trade payables</i>					
Gæld, tilknyttede virksomheder...		636	0	27.738	34.925
<i>Payables to group enterprises</i>					
Selskabsskat.....		9.540	5.324	3.628	525
<i>Corporation tax</i>					
Skyldigt sambeskatningsbidrag.....		163	557	163	557
<i>Joint tax contribution payable</i>					
Anden gæld.....		49.716	67.596	48.576	47.118
<i>Other liabilities</i>					
Periodeafgrænsningsposter.....	15	1.061	740	1.058	740
<i>Accruals and deferred income</i>					
Kortfristede gældsforpligtelser...		231.274	287.696	161.801	227.717
<i>Current liabilities</i>					

BALANCE 31. DECEMBER
BALANCE SHEET AT 31 DECEMBER

	Note	Koncernen		Moderselskabet	
		Group		Parent company	
PASSIVER (FORTSAT) EQUITY AND LIABILITIES (CONTINUED)		2019 tkr. DKK '000	2018 tkr. DKK '000	2019 tkr. DKK '000	2018 tkr. DKK '000
GÆLDSFORPLIGTELSER..... LIABILITIES		236.666	287.696	163.593	227.717
PASSIVER..... EQUITY AND LIABILITIES		329.550	356.813	246.534	289.983
Eventualposter mv. <i>Contingencies etc.</i>	16				
Pantsætninger og sikkerhedsstillelser <i>Charges and securities</i>	17				
Nærtstående parter <i>Related parties</i>	18				
Koncernregnskab <i>Consolidated financial statements</i>	19				

EGENKAPITALOPGØRELSE
EQUITY

	Koncernen			I alt
	<i>Group</i>			
	Aktiekapital	Overført	Minoritets-	
	<i>Share capital</i>	<i>resultat</i>	<i>interesser</i>	<i>Total</i>
		<i>Retained</i>	<i>Minority</i>	
		<i>profit</i>	<i>shareholders</i>	
Egenkapital 1. januar 2019.....	600	56.192	6.640	63.432
<i>Equity at 1 January 2019</i>				
Valutakursreguleringer.....		-130		-130
<i>Foreign exchange adjustments</i>				
Forslag til resultatdisponering.....		21.985	3.030	25.015
<i>Proposed distribution of profit</i>				
Egenkapital 31. december 2019.....	600	78.047	9.670	88.317
<i>Equity at 31 December 2019</i>				

EGENKAPITALOPGØRELSE
EQUITY

	Moderselskabet <i>Parent company</i>			
	Aktiekapital <i>Share capital</i>	Reserve for nettoopsk. efter indre værdis metode <i>Reserve for net revaluation according to equity va</i>	Overført resultat <i>Retained profit</i>	I alt <i>Total</i>
Egenkapital 1. januar 2019	600	0	57.709	58.309
<i>Equity at 1 January 2019</i>				
Valutakursreguleringer			281	281
<i>Foreign exchange adjustments</i>				
Forslag til resultatdisponering		7.303	12.754	20.057
<i>Proposed distribution of profit</i>				
Egenkapital 31. december 2019	600	7.303	70.744	78.647
<i>Equity at 31 December 2019</i>				

PENGESTRØMSOPGØRELSE 1. JANUAR - 31. DECEMBER
CASH FLOW STATEMENT 1 JANUARY - 31 DECEMBER

	Koncernen	
	<i>Group</i>	
	2019	2018
	tkr.	tkr.
	DKK '000	DKK '000
Årets resultat..... <i>Profit/loss for the year</i>	25.015	22.160
Årets afskrivninger tilbageført og tilbageførsel af realisationsavancer..... <i>Reversed depreciation of the year</i>	2.711	2.511
Skat af årets resultat tilbageført..... <i>Reversed tax on profit/loss for the year</i>	7.573	6.373
Øvrige reguleringer..... <i>Other adjustments</i>	-6	-1.391
Betalt selskabsskat..... <i>Corporation tax paid</i>	-4.154	-3.848
Ændring i varebeholdninger..... <i>Change in inventory</i>	3.292	-1.783
Ændring i tilgodehavender..... <i>Change in receivables</i>	32.664	-56.026
Ændring i kortfristet gæld (ekskl. bank og skat)..... <i>Change in current liabilities (ex bank and tax)</i>	-41.095	16.025
PENGESTRØMME FRA DRIFTSAKTIVITET..... CASH FLOWS FROM OPERATING ACTIVITY	26.000	-15.979
Køb af immaterielle anlægsaktiver..... <i>Purchase of intangible fixed assets</i>	0	-405
Salg af immaterielle anlægsaktiver..... <i>Sale of intangible fixed assets</i>	0	336
Køb af materielle anlægsaktiver..... <i>Purchase of tangible fixed assets</i>	-1.900	-1.453
Salg af materielle anlægsaktiver..... <i>Sale of tangible fixed assets</i>	3	307
Køb af finansielle anlægsaktiver..... <i>Purchase of financial assets</i>	-2.840	-148
PENGESTRØMME FRA INVESTERINGSAKTIVITET..... CASH FLOWS FROM INVESTING ACTIVITY	-4.737	-1.363
Andre ændringer i langfristet gæld..... <i>Other changes in long-term debt</i>	1.831	0
Betalt udbytte i regnskabsåret..... <i>Dividend paid in the financial year</i>	-2.052	-1.370
PENGESTRØMME FRA FINANSIERINGSAKTIVITET..... CASH FLOWS FROM FINANCING ACTIVITY	-221	-1.370

PENGESTRØMSOPGØRELSE 1. JANUAR - 31. DECEMBER
CASH FLOW STATEMENT 1 JANUARY - 31 DECEMBER

	Koncernen	
	<i>Group</i>	
	2019	2018
	tkr.	tkr.
	<i>DKK '000</i>	<i>DKK '000</i>
ÆNDRING I LIKVIDER.....	21.042	-18.712
<i>CHANGE IN CASH AND CASH EQUIVALENTS</i>		
Likvider 1. januar.....	-18.905	-193
<i>Cash and cash equivalents at 1 January</i>		
LIKVIDER 31. DECEMBER.....	2.137	-18.905
<i>CASH AND CASH EQUIVALENTS AT 31 DECEMBER</i>		
Likvider 31. december specificeres således: <i>Specification of cash and cash equivalents at 31 December:</i>		
Likvide beholdninger.....	31.352	25.489
<i>Cash and cash equivalents</i>		
Gæld til pengeinstitutter.....	-29.215	-44.394
<i>Bank debt</i>		
LIKVIDER, INDESTÅENDE.....	2.137	-18.905
<i>CASH AND CASH EQUIVALENTS, NET DEBT</i>		

NOTER
NOTES

	Koncernen		Moderselskabet		Note
	Group		Parent company		
	2019	2018	2019	2018	
	tkr.	tkr.	tkr.	tkr.	
	DKK '000	DKK '000	DKK '000	DKK '000	
Nettoomsætning					1
<i>Net revenue</i>					
Segmentoplysninger (aktiviteter)					
<i>Segment details (activities)</i>					
Transport.....	1.384.573	1.139.299	798.276	827.355	
<i>Transportation</i>					
Service.....	97.719	332.834	84.410	111.351	
<i>Service</i>					
	1.482.292	1.472.133	882.686	938.706	
Særlige poster					2
<i>Special items</i>					
Andre driftsindtægter består af indtægter for datterselskabs indgåelse af joint venture i udlandet, hvor der er overdraget aktiver og aktiviteter, som har medført en indtægt på 7.481 t.kr.					
<i>Other operating income consists of income from the subsidiary's entering into a joint venture abroad, where assets and activities have been transferred, which has resulted in income of t.DKK 7,481.</i>					
Honorar til generalforsamlingsvalgte revisorer					3
<i>Fee to statutory auditors</i>					
Samlet honorar:					
<i>Total fee</i>					
Danske generalforsamlingsvalgte revisorer.....	493	519	276	251	
<i>Danish statutory auditors</i>					
Udenlandske dattervirksomheders revisorer.....	435	372	0	0	
<i>Auditors of foreign subsidiaries</i>					
	928	891	276	251	
Specifikation af honorar:					
<i>Specification of fee</i>					
Lovpligtig revision.....	759	670	256	201	
<i>Statutory audit</i>					
Skatterådgivning.....	16	19	0	0	
<i>Tax consultancy</i>					
Andre ydelser.....	153	202	20	50	
<i>Other services</i>					
	928	891	276	251	

NOTER
NOTES

	Koncernen		Moderselskabet		Note
	Group		Parent company		
	2019	2018	2019	2018	
	tkr.	tkr.	tkr.	tkr.	
	DKK '000	DKK '000	DKK '000	DKK '000	
Personaleomkostninger					4
<i>Staff costs</i>					
Antal personer beskæftiget i gennemsnit:					
<i>Average number of employees</i>					
Koncernen: 324 (2018: 299)					
<i>Group:</i>					
Moderselskabet: 94 (2018: 87)					
<i>Parent company:</i>					
Løn og gager.....	153.990	171.960	46.405	44.756	
<i>Wages and salaries</i>					
Pensioner.....	13.872	0	2.932	3.057	
<i>Pensions</i>					
Andre omkostninger til social sikring	6.338	0	694	631	
<i>Social security costs</i>					
Andre personaleomkostninger.....	5.179	0	2.936	1.968	
<i>Other staff costs</i>					
	179.379	171.960	52.967	50.412	
Vederlag til direktion.....	3.555	3.555	3.555	3.555	
<i>Remuneration of management</i>					
Vederlag til bestyrelse.....	2.902	2.887	2.902	2.887	
<i>Remuneration of board of directors</i>					
	6.457	6.442	6.457	6.442	
Andre finansielle indtægter					5
<i>Other financial income</i>					
Renteindtægter fra tilknyttede virksomheder.....	0	0	810	944	
<i>Group enterprises</i>					
Finansielle indtægter i øvrigt.....	748	1.732	332	495	
<i>Other interest income</i>					
	748	1.732	1.142	1.439	
Andre finansielle omkostninger					6
<i>Other financial expenses</i>					
Renteomkostninger til tilknyttede virksomheder.....	0	0	2.506	2.666	
<i>Group enterprises</i>					
Finansielle omkostninger i øvrigt....	3.544	3.434	546	408	
<i>Other interest expenses</i>					
	3.544	3.434	3.052	3.074	

NOTER
NOTES

	Koncernen		Moderselskabet		Note
	Group		Parent company		
	2019	2018	2019	2018	
	tkr.	tkr.	tkr.	tkr.	
	DKK '000	DKK '000	DKK '000	DKK '000	
Forslag til resultatdisponering					7
<i>Proposed distribution of profit</i>					
Henlæggelser til reserve for nettoopsk. efter indre værdis metode.....	0	0	7.303	0	
<i>Allocation to reserve for net revaluation according to equity va</i>					
Overført resultat.....	21.985	18.244	12.754	18.244	
<i>Retained earnings</i>					
Minoritetsinteressernes andel af dattervirksomheders resultat.....	3.030	3.916	0	0	
<i>The minority interests' share of the results of group enterprises</i>					
	25.015	22.160	20.057	18.244	
Immaterielle anlægsaktiver					8
<i>Intangible fixed assets</i>					
			Koncernen		
			<i>Group</i>		
			Goodwill		
			<i>Goodwill</i>		
Kostpris 1. januar 2019.....			2.609		
<i>Cost at 1 January 2019</i>					
Kostpris 31. december 2019.....			2.609		
<i>Cost at 31 December 2019</i>					
Afskrivninger 1. januar 2019.....			1.700		
<i>Amortisation at 1 January 2019</i>					
Tilbageførsel af afskrivninger på afhændede aktiver.....			0		
<i>Reversal of amortisation of assets disposed of</i>					
Årets afskrivninger			463		
<i>Amortisation for the year</i>					
Afskrivninger 31. december 2019.....			2.163		
<i>Amortisation at 31 December 2019</i>					
Regnskabsmæssig værdi 31. december 2019.....			446		
<i>Carrying amount at 31 December 2019</i>					

NOTER
NOTES

Note

Materielle anlægsaktiver
Tangible fixed assets

9

	Koncernen <i>Group</i>
	Andre anlæg, driftsmateriel og inventar <i>Other plant, machinery, tools and equipment</i>
Kostpris 1. januar 2019.....	16.866
<i>Cost at 1 January 2019</i>	
Valutakursregulering.....	4
<i>Exchange adjustment</i>	
Tilgang.....	1.894
<i>Additions</i>	
Afgang.....	-366
<i>Disposals</i>	
Kostpris 31. december 2019.....	18.398
<i>Cost at 31 December 2019</i>	
Af- og nedskrivninger 1. januar 2019.....	11.792
<i>Depreciation and impairment losses at 1 January 2019</i>	
Tilbageførsel af afskrivninger på afhændede aktiver.....	-366
<i>Reversal of depreciation of assets disposed of</i>	
Årets afskrivninger	2.250
<i>Depreciation for the year</i>	
Af- og nedskrivninger 31. december 2019.....	13.676
<i>Depreciation and impairment losses at 31 December 2019</i>	
Regnskabsmæssig værdi 31. december 2019.....	4.722
<i>Carrying amount at 31 December 2019</i>	

NOTER
 NOTES

Note

Materielle anlægsaktiver (fortsat)
Tangible fixed assets (continued)

9

	Moder- selskabet <i>Parent company</i>
	Andre anlæg, driftsmateriel og inventar <i>Other plant, machinery, tools and equipment</i>
Kostpris 1. januar 2019.....	9.949
<i>Cost at 1 January 2019</i>	
Tilgang.....	614
<i>Additions</i>	
Afgang.....	-247
<i>Disposals</i>	
Kostpris 31. december 2019.....	10.316
<i>Cost at 31 December 2019</i>	
Af- og nedskrivninger 1. januar 2019.....	7.706
<i>Depreciation and impairment losses at 1 January 2019</i>	
Tilbageførsel af afskrivninger på afhændede aktiver.....	-247
<i>Reversal of depreciation of assets disposed of</i>	
Årets afskrivninger	909
<i>Depreciation for the year</i>	
Af- og nedskrivninger 31. december 2019.....	8.368
<i>Depreciation and impairment losses at 31 December 2019</i>	
Regnskabsmæssig værdi 31. december 2019.....	1.948
<i>Carrying amount at 31 December 2019</i>	

NOTER
NOTES

Note

Finansielle anlægsaktiver
Fixed asset investments

10

	Koncernen <i>Group</i>		
	Kapitalandele i joint venture <i>Equity investments in joint ventures</i>	Andre værdipapirer <i>Other securities</i>	Lejedespositum og andre tilgodehavender <i>Rent deposit and other receivables</i>
Kostpris 1. januar 2019..... <i>Cost at 1 January 2019</i>	0	15	3.919
Tilgang..... <i>Additions</i>	2.133	707	0
Kostpris 31. december 2019..... <i>Cost at 31 December 2019</i>	2.133	722	3.919
Opskrivninger 1. januar 2019..... <i>Revaluation at 1 January 2019</i>	0	143	0
Regnskabsmæssig værdi 31. december 2019.. <i>Carrying amount at 31 December 2019</i>	2.133	865	3.919

NOTER
NOTES

Note

Finansielle anlægsaktiver (fortsat)
Fixed asset investments (continued)

10

	Moderselskabet <i>Parent company</i>	
	Kapitalandele i dattervirk- somheder Equity investments in group enterprises	Lejedepositum og andre tilgodehavender Rent deposit and other receivables
Kostpris 1. januar 2019..... <i>Cost at 1 January 2019</i>	17.410	827
Tilgang..... <i>Additions</i>	1.479	0
Kostpris 31. december 2019..... <i>Cost at 31 December 2019</i>	18.889	827
Opskrivninger 1. januar 2019..... <i>Revaluation at 1 January 2019</i>	3.454	0
Udloddet resultat..... <i>Dividend</i>	-4.326	0
Årets resultat..... <i>Profit/loss for the year</i>	16.100	0
Opskrivninger 31. december 2019..... <i>Revaluation at 31 December 2019</i>	15.228	0
Af- og nedskrivninger på goodwill 1. januar 2019..... <i>Impairment losses and amortisation of goodwill at 1 January 2019</i>	1.700	0
Valutakursregulering..... <i>Exchange adjustment</i>	-281	0
Afskrivninger på goodwill..... <i>Amortisation of goodwill</i>	463	0
Af- og nedskrivninger på goodwill 31. december 2019..... <i>Impairment losses and amortisation of goodwill at 31 December 2019</i>	1.882	0
Regnskabsmæssig værdi 31. december 2019..... <i>Carrying amount at 31 December 2019</i>	32.235	827

NOTER
NOTES

Note

Finansielle anlægsaktiver (fortsat)

10

Fixed asset investments (continued)

Kapitalandele i dattervirksomheder (tkr.)

Investments in subsidiaries (DKK '000)

Navn og hjemsted <i>Name and registered office</i>	Egenkapital <i>Equity</i>	Ejerandel <i>Ownership</i>
Aars Køletransport A/S, Esbjerg.....	699	100 %
N & K Spedition, China.....	5.780	100 %
UAB NK Spedition, Litauen.....	282	100 %
Thadaeus Shipping & Transport ApS, Padborg.....	1.172	90 %
N & K Spedition, Spain S.L.....	1.949	80 %
N & K Spedition Skandinavien Holding A/S, Esbjerg.....	16.880	78 %
Skive Køletransport A/S, Hobro.....	12.320	75 %

Kapitalandele i joint venture(tkr.)

Investments in joint ventures(DKK '000)

Navn og hjemsted <i>Name and registered office</i>	Egenkapital <i>Equity</i>	Ejerandel <i>Ownership</i>
Joint venture, China.....	19.077	50 %

	Koncernen <i>Group</i>		Moderselskabet <i>Parent company</i>	
	2019 tkr. DKK '000	2018 tkr. DKK '000	2019 tkr. DKK '000	2018 tkr. DKK '000
Periodeafgrænsningsposter				
<i>Prepayments and accrued income</i>				
Omkostninger.....	9.522	5.899	4.243	2.996
<i>Costs</i>				
	9.522	5.899	4.243	2.996

11

Periodeafgrænsningsposter består i væsentlighed af forudbetalte omkostninger og forsikringer.

Prepayments consist essentially of prepaid expenses and insurance.

NOTER
NOTES

		2019	2018	Note
		tkr.	tkr.	
		DKK '000	DKK '000	
Aktiekapital				12
<i>Share capital</i>				
Aktiekapitalen er fordelt således:				
<i>Specification of the share capital:</i>				
Aktier, 600 stk. a nom. 1.000 kr.....		600	600	
<i>Shares, 600 in the denomination of 1.000 DKK</i>				
		600	600	
Hensættelse til udskudt skat				13
<i>Provision for deferred tax</i>				
Hensættelse til udskudt skat vedrører forskelle mellem regnskabsmæssige og skattemæssige værdier på værdipapirer, tilgodehavender, immaterielle anlægsaktiver og materielle anlægsaktiver, herunder indregnede finansielle leasingkontrakter.				
<i>Provision for deferred tax comprises deferred tax on contract work in progress, inventory and intangible and tangible fixed assets.</i>				
	Koncernen		Moderselskabet	
	<i>Group</i>		<i>Parent company</i>	
	2019	2018	2019	2018
	tkr.	tkr.	tkr.	tkr.
	DKK '000	DKK '000	DKK '000	DKK '000
Udskudt skat 1. januar.....	4.168	3.149	3.957	2.938
<i>Deferred tax, beginning of year</i>				
Årets udskudte skat i resultatopgørelsen.....	399	1.019	337	1.019
<i>Deferred tax of the year, income statement</i>				
Udskudt skat 31. december.....	4.567	4.168	4.294	3.957
<i>Provision for deferred tax 31 December 2019</i>				

NOTER
NOTES

Note

Langfristede gældsforpligtelser
Long-term liabilities

14

Koncernen <i>Group</i>					
31/12 2019 gæld i alt	Afdrag næste år	Restgæld efter 5 år	31/12 2018 gæld i alt	Kortfristet del primo <i>Current</i>	
<i>31/12 2019 total liabilities</i>	<i>Repayment next year</i>	<i>Debt outstanding after 5 years</i>	<i>31/12 2018 total liabilities</i>	<i>portion at the beginning of the year</i>	
Anden gæld.....	0	5.288	0	0	
<i>Other liabilities</i>					
5.392	0	5.288	0	0	
Moderselskabet <i>Parent company</i>					
31/12 2019 gæld i alt	Afdrag næste år	Restgæld efter 5 år	31/12 2018 gæld i alt	Kortfristet del primo <i>Current</i>	
<i>31/12 2019 total liabilities</i>	<i>Repayment next year</i>	<i>Debt outstanding after 5 years</i>	<i>31/12 2018 total liabilities</i>	<i>portion at the beginning of the year</i>	
Anden gæld.....	0	1.688	0	0	
<i>Other liabilities</i>					
1.792	0	1.688	0	0	

Periodeafgrænsningsposter

15

Accruals and deferred income

Periodeafgrænsningsposter består i væsentlighed af modtagne betalinger verørende indtægter i de efterfølgende år.

Prepayments consist essentially of received payments regarding income in subsequent years.

NOTER
NOTES

Note

Eventualposter mv.
Contingencies etc.

16

Eventualforpligtelser
Contingent liabilities

	Koncernen		Moderselskabet	
	<i>Group</i>		<i>Parent company</i>	
	2019	2018	2019	2018
	<i>tkr.</i>	<i>tkr.</i>	<i>tkr.</i>	<i>tkr.</i>
	<i>DKK '000</i>	<i>DKK '000</i>	<i>DKK '000</i>	<i>DKK '000</i>
Leasingforpligtelser (operationel leasing): <i>Lease liabilities (operating leases):</i>				
Samlet restleasingydelse..... <i>Total residual lease payment</i>	266.999	238.923	190.314	193.763
Garantiforpligtelse..... <i>Guarantee commitment</i>	425	425	0	0
Andre eventualforpligtelser..... <i>Other Contingent liabilities</i>	27.559	10.676	0	0
Kautions for dattervirksomheder..... <i>Guarantee for subsidiaries</i>	1.293	0	1.289	0

Hæftelse i sambeskatningen

Joint liabilities

Koncernens danske selskaber hæfter solidarisk for skat af koncernens sambeskattede indkomst og for eventuelle kildebeskatninger såsom udbytteskat mv.

Skyldig skat af koncernens sambeskattede indkomst udgør 9.375 tkr. pr. balancedagen.
The Danish companies of the group is jointly and severally liable for tax on the group's jointly taxed income and for certain possible withholding taxes such as dividend tax and royalty tax, and for the joint registration of VAT.

Tax payable of the group's jointly taxed income amounts to DKK ('000) 9.375 at the balance sheet date.

Pantsætninger og sikkerhedsstillelser

17

Charges and securities

Der er i koncernen samlet afgivet virksomhedspant for sikkerhed med mellemværende med pengeinstitutter. Den samlede pantsætning udgør 13.000 t.kr. Den regnskabsmæssige værdi af pantsatte aktiver udgør 74.844 t.kr.

In the group, a company collateral has been issued for collateral with intermediaries with banks. The total mortgage amount is DKK ('000) 13.000. The book value of pledged assets amounts to DKK ('000) 74.844.

**NOTER
NOTES****Note****Nærtstående parter****18***Related parties*

Selskabets nærtstående parter omfatter følgende:

Bestemmende indflydelse

HSF Expeditie Holding B.V., Misterweg 165, 7102EN Winterswijk, Holland der er hovedaktionær.

Transaktioner med nærtstående parter

Selskabet har ikke haft transaktioner med nærtstående parter, der ikke er indgået på markedsmæssige vilkår. Jf. ÅRL § 98c, stk. 7 oplyses alene om transaktioner, som ikke er gennemført på normale markedsmæssige vilkår.

The Company's related parties include:

Controlling interest

HSF Expeditie Holding B.V., Misterweg 165, 7102EN Winterswijk, The Netherlands, is the principal shareholder.

Transactions with related parties

The company did not carry out any material transactions that were not concluded on market conditions. According to section 98c, subsection 7 of the Danish Financial Statements Act information is given only on transactions that were not performed on common market conditions.

Koncernregnskab**19****Consolidated financial statements**

Selskabet indgår i koncernregnskabet for HSF Expeditie Holding B.V., Misterweg 165, Winterswijk, Holland.

The company is included in the consolidated financial statements for HFS Expeditie Holding B.V., Misterweg 165, Winterswijk, Holland.

ANVENDT REGNSKABSPRAKSIS
ACCOUNTING POLICIES

Årsrapporten for N & K Spedition A/S for 2019 er aflagt i overensstemmelse med den danske årsregnskabslovs bestemmelser for virksomheder i regnskabsklasse C, stor virksomhed.

Årsrapporten er udarbejdet efter samme regnskabspraksis som sidste år.

Koncernregnskabet

Koncernregnskabet omfatter moderselskabet N & K Spedition A/S samt dattervirksomheder, hvori N & K Spedition A/S direkte eller indirekte besidder mere end 50 % af stemmerettighederne eller på anden måde har bestemmende indflydelse.

Koncernregnskabet er udarbejdet som et sammendrag af moderselskabets og dattervirksomheders årsregnskaber ved sammenlægning af ensartede regnskabsposter. Ved konsolideringen foretages fuld eliminering af koncerninterne indtægter og omkostninger, aktiebesiddelser, interne mellemværender og udbytter samt realiserede og urealiserede fortjenester og tab ved transaktioner mellem de konsoliderede virksomheder.

Nyerhvervede eller nystiftede virksomheder inden for koncernen indregnes i koncernregnskabet fra anskaffelsestidspunktet. Solgte eller afviklede virksomheder indregnes i den konsoliderede resultatopgørelse frem til afståelsestidspunktet. Sammenligningstal korrigeres ikke for nyerhvervede, solgte eller afviklede virksomheder.

Anskaffelsestidspunktet er det tidspunkt, hvor koncernen faktisk opnår kontrol over den overtagne virksomhed.

Erhvervede virksomheder inden for koncernen indregnes i koncernregnskabet efter sammenlægningsmetoden, hvor sammenlægningen anses for sket på anskaffelsestidspunktet og med anvendelse af bogførte værdier på de overtagne aktiver og forpligtelser.

Positive og negative forskelsbeløb mellem anskaffelsesværdien og bogførte værdier af overtagne identificerede aktiver og forpligtelser indregnes i egenkapitalen ved anskaffelsen. Forskelsbeløbet fra erhvervede virksomheder udgør 908 tkr.

The Annual Report of N & K Spedition A/S for 2019 has been presented in accordance with the provisions of the Danish Financial Statements Act for enterprises in reporting class C, large enterprise.

The Annual Report is prepared consistently with the accounting principles applied last year.

Consolidated financial statements

The consolidated financial statements include the parent company N & K Spedition A/S and its subsidiaries in which N & K Spedition A/S directly or indirectly holds more than 50% of the voting rights or in any other way has a controlling influence.

The consolidated financial statements consolidate the financial statements of the parent company and the subsidiaries by combining uniform accounts items. Intercompany income and expenses, shareholdings, internal balances and dividend, and realised and unrealised gains and losses arising from transactions between the consolidated enterprises are fully eliminated in the consolidation.

Newly acquired or established enterprises are recognised in the consolidated financial statements from the time of acquisition. Sold or wound up enterprises are recognised in the consolidated income statement up to the time of disposal. Comparative figures are not adjusted for newly acquired, sold or wound up enterprises.

The acquisition date is the time when the Group actually gains control of the acquired business.

Acquired companies within the Group are recognized in the consolidated financial statements according to the consolidation method, where the consolidation is considered to have taken place at the time of acquisition and using the carrying amounts of the acquired assets and liabilities.

Positive and negative differences between the acquisition value and the book value of acquired identified assets and liabilities are recognized in equity at the time of acquisition. The difference from acquired companies is T.DKK 908.

ANVENDT REGNSKABSPRAKSIS
ACCOUNTING POLICIES

Transaktionsomkostninger, afholdt i forbindelse med erhvervelse af virksomheder, indregnes i resultatopgørelsen i afholdelsesåret.

Kapitalandele i dattervirksomheder udlignes med den forholdsmæssige andel af dattervirksomhedernes dagsværdi af nettoaktiver og forpligtelser på anskaffelsestidspunktet.

Kapitalandele i joint ventures måles i balancen til den forholdsmæssige andel af virksomhedernes værdi opgjort efter moderselskabets regnskabspraksis og med forholdsmæssig eliminerings af urealiserede koncerninterne avancer og tab. I resultatopgørelsen indregnes den forholdsmæssige andel af joint venture virksomheders resultat efter eliminering af forholdsmæssig andel af intern avance og tab.

Minoritetsinteresser

I koncernregnskabet indregnes dattervirksomheders regnskabsposter 100 %. Minoritetsinteressernes forholdsmæssige andel af dattervirksomheders resultat og egenkapital præsenteres særskilt i henholdsvis resultatdisponering og i særskilte hovedposter inden for egenkapitalen.

RESULTATOPGØRELSEN**Nettoomsætning**

Nettoomsætning ved salg af handelsvarer og færdigvarer indregnes i resultatopgørelsen, såfremt levering og risikoovergang til køber har fundet sted inden årets udgang og såfremt indtægten kan opgøres pålideligt og forventes modtaget. Nettoomsætning indregnes ekskl. moms og afgifter og med fradrag af rabatter i forbindelse med salget.

Andre driftsindtægter

Andre driftsindtægter indeholder regnskabsposter af sekundær karakter i forhold til koncernens og selskabets aktiviteter, herunder fortjeneste ved salg af immaterielle- og materielle anlægsaktiver.

Transportomkostninger

Vareforbrug omfatter omkostninger, der afholdes for at opnå årets nettoomsætning. Herunder indgår direkte og indirekte omkostninger til råvarer og hjælpematerialer samt forskydning i varebeholdninger.

Transaction costs, incurred in connection with acquisition of businesses, are recognised in the income statement in the year when costs are incurred.

Investments in subsidiary enterprises are set off by the proportional share of the subsidiaries' market value of net assets and liabilities at the acquisition date.

Investments in joint ventures are measured in the balance sheet at the proportional share of the value of the enterprises, calculated under the accounting policies of the parent company and eliminating proportionally any unrealised intercompany gains and losses. The proportional share of the results of the joint venture is recognised in the income statement after elimination of the proportional share of internal gains and losses.

Minority interests

The accounting items of the subsidiaries are recognised in full in the consolidated financial statements. The minority interests' proportional share of the results and equity of the subsidiaries is stated as separate items in the allocation of profit/loss and in individual main items under equity.

INCOME STATEMENT**Net revenue**

Net revenue from sale of merchandise and finished goods is recognised in the Income Statement if supply and risk transfer to purchaser has taken place before the end of the year and if the income can be measured reliably and is expected to be received. Net revenue is recognised exclusive of VAT, duties and less discounts related to the sale.

Other operating income

Other operating income includes items of a secondary nature in relation to the enterprises' principal activities, including profit from sale of intangible and tangible fixed assets.

Cost of sales

Cost of sales comprise costs incurred to achieve the net revenue for the year, including direct and indirect costs of raw materials and consumables, and displacements in inventories.

ANVENDT REGNSKABSPRAKSIS
*ACCOUNTING POLICIES***Andre eksterne omkostninger**

Andre eksterne omkostninger omfatter omkostninger til salg, reklame, administration, lokaler, tab på debitorer, operationelle leasingomkostninger mv.

Personaleomkostninger

Personaleomkostninger omfatter løn og gager, inklusive feriepenge og pensioner samt andre omkostninger til social sikring mv. til koncernens og selskabets medarbejdere. I personaleomkostninger er fratrukket modtagne godtgørelser fra offentlige myndigheder.

Indtægter af kapitalandele i dattervirksomheder

I moderselskabets resultatopgørelse indregnes den forholdsmæssige andel af de enkelte dattervirksomheders resultat efter fuld eliminering af intern avance/tab og fradrag af afskrivning på goodwill.

Finansielle indtægter og omkostninger

Finansielle indtægter og omkostninger indeholder renteindtægter og -omkostninger, realiserede og urealiserede kursgevinster og -tab vedrørende værdipapirer, gæld og transaktioner i fremmed valuta, amortisering af finansielle aktiver og forpligtelser samt tillæg og godtgørelse under a-contoskatteordningen mv. Finansielle indtægter og omkostninger indregnes med de beløb, der vedrører regnskabsåret.

Skat

Årets skat, som består af årets aktuelle skat og forskydning i udskudt skat, indregnes i resultatopgørelsen med den del, der kan henføres til årets resultat, og direkte på egenkapitalen med den del, der kan henføres til posteringer direkte på egenkapitalen.

Other external expenses

Other external expenses include cost of sales, advertising, administration, buildings, bad debts, operational lease expenses, etc.

Staff costs

Staff costs comprise wages and salaries, including holiday pay and pensions and other costs for social security etc. for the company's employees. Repayments from public authorities are deducted from staff costs.

Investments in subsidiaries

The income statement of the parent company recognises the proportional share of the results of each subsidiary after full elimination of intercompany profits/losses and deduction of amortisation of goodwill.

Financial income and expenses

Financial income and expenses include interest income and expenses, financial expenses of finance leases, realised and unrealised gains and losses arising from investments in financial assets, debt and transactions in foreign currencies, amortisation of financial assets and liabilities as well as charges and allowances under the tax-on-account scheme etc. Financial income and expenses are recognised in the income statement by the amounts that relate to the financial year.

Tax

The tax for the year, which consists of the current tax for the year and changes in deferred tax, is recognised in the income statement by the portion that may be attributed to the profit for the year, and is recognised directly in the equity by the portion that may be attributed to entries directly to the equity.

ANVENDT REGNSKABSPRAKSIS
ACCOUNTING POLICIES

BALANCEN

Immaterielle anlægsaktiver

Erhvervet goodwill måles til kostpris med fradrag af akkumulerede afskrivninger. Goodwill afskrives lineært over den økonomiske brugstid, der er vurderet til 5 år. Afskrivningsperioden er foretaget ud fra en vurdering af den erhvervede virksomheds markedsposition og indtjeningsprofil samt branchemæssige forhold.

Materielle anlægsaktiver

Andre anlæg, driftsmateriel og inventar måles til kostpris med fradrag af akkumulerede af- og nedskrivninger.

Afskrivningsgrundlaget er kostpris med fradrag af den skønnede restværdi efter afsluttet brugstid.

Kostprisen omfatter anskaffelsesprisen samt omkostninger direkte tilknyttet anskaffelsen indtil det tidspunkt, hvor aktivet er klar til at blive taget i brug.

Der foretages lineære afskrivninger baseret på følgende vurdering af aktivernes forventede brugstider og restværdi:

	Brugstid Useful life	Restværdi Residual value
Andre anlæg, driftsmateriel og inventar..... <i>Other plant, fixtures and equipment</i>	3-10 år	0 %

Fortjeneste eller tab ved salg af materielle anlægsaktiver opgøres som forskellen mellem salgspris med fradrag af salgsomkostninger og den regnskabsmæssige værdi på salgstidspunktet. Fortjeneste eller tab indregnes i resultatopgørelsen under andre driftsindtægter eller andre driftsomkostninger.

Finansielle anlægsaktiver

Kapitalandele i dattervirksomheder måles i moderselskabets balance efter den indre værdis metode.

Kapitalandele i dattervirksomheder måles i balancen til den forholdsmæssige andel af virksomhedernes regnskabsmæssige indre værdi opgjort efter moderselskabets regnskabspraksis med fradrag eller tillæg af urealiserede koncerninterne avancer og tab og med tillæg eller fradrag af resterende værdi af positiv eller negativ goodwill opgjort efter overtagelsesmetoden.

BALANCE SHEET

Intangible fixed assets

Acquired goodwill is measured at cost less accumulated amortisation. Goodwill is amortised on a straight-line basis over the expected useful life which is estimated to 5 years. The period of amortisation is determined based on an assessment of the acquired company's position in the market and earnings profile, and the industry-specific conditions.

Tangible fixed assets

Other plant, fixtures and equipment are measured at cost less accumulated depreciation and impairment losses.

The depreciation base is cost less estimated residual value after end of useful life.

The cost includes the acquisition price and costs incurred directly in connection with the acquisition until the time when the asset is ready to be used.

Straight-line depreciation is provided on the basis of an assessment of the expected useful lives of the assets and their residual value:

Profit or loss on disposal of tangible fixed assets is stated as the difference between the sales price less selling costs and the carrying amount at the time of sale. Profit or loss is recognised in the income statement as other operating income or other operating expenses.

Fixed asset investments

Investments in subsidiaries and joint ventures are measured in the company's balance sheet under the equity method.

Investments in subsidiaries and joint ventures are measured in the balance sheet at the proportional share of the enterprises' carrying equity value, calculated in accordance with the parent company's accounting policies with deduction or addition of unrealised intercompany profits or losses and with addition or deduction of the residual value of positive or negative goodwill

ANVENDT REGNSKABSPRAKSIS
ACCOUNTING POLICIES

Nettoopskrivning af kapitalandele i dattervirksomheder overføres under egenkapitalen til reserve for nettoopskrivning efter den indre værdis metode i det omfang, den regnskabsmæssige værdi overstiger anskaffelsesværdien.

Dattervirksomheder med negativ regnskabsmæssig indre værdi måles til 0 kr., og et eventuelt tilgodehavende hos disse virksomheder nedskrives i det omfang, det vurderes som uerholdeligt. Såfremt den regnskabsmæssige negative indre værdi overstiger tilgodehavender, indregnes det resterende beløb under hensatte forpligtelser i det omfang, selskabet har en retlig eller faktisk forpligtelse til at dække dattervirksomheders underbalance.

Værdiforringelse af anlægsaktiver

Den regnskabsmæssige værdi af immaterielle og materielle anlægsaktiver samt finansielle anlægsaktiver, der ikke måles til dagsværdi, vurderes årligt for indikationer på værdiforringelse ud over det, som udtrykkes ved afskrivning.

Foreligger der indikationer på værdiforringelse, foretages nedskrivningstest af hvert enkelt aktiv henholdsvis gruppe af aktiver. Der foretages nedskrivning til genindvindingsværdien, hvis denne er lavere end den regnskabsmæssige værdi.

Genindvindingsværdi er den højeste værdi af nettosalgspris og kapitalværdi. Kapitalværdien opgøres som nutidsværdien af de forventede nettopengestrømme fra anvendelsen af aktivet eller aktivgruppen og forventede nettopengestrømme ved salg af aktivet eller aktivgruppen efter endt brugstid.

Net revaluation of investments in subsidiaries is transferred under the equity to reserve for net revaluation under the equity value method to the extent that the carrying amount exceeds the acquisition value.

Subsidiaries with a negative carrying equity value are measured to DKK 0 and any amounts due from these enterprises are written down by the company's share of the negative equity to the extent that it is deemed to be irrecoverable. If the carrying negative equity value exceeds receivables, the residual amount is recognised under provision for liabilities to the extent that the company's has a legal or actual liability to cover the subsidiary's deficit.

Impairment of fixed assets

The carrying amount of intangible fixed and tangible assets together with fixed assets, which are not measured at fair value, are valued on an annual basis for indications of impairment other than that reflected by amortisation and depreciation.

In the event of impairment indications, an impairment test is made for each asset or group of assets, respectively. If the net realisable value is lower than the carrying amount, the assets are written down to the lower value.

The recoverable amount is calculated at the higher of net selling price and capital value. The capital value is determined as the fair value of the expected net cash flows from the use of the asset or group of assets and the expected net cash flows from sale of the asset or group of assets after the end of its useful life.

ANVENDT REGNSKABSPRAKSIS
ACCOUNTING POLICIES

Varebeholdninger

Varebeholdninger måles til kostpris efter FIFO-princippet. I tilfælde, hvor nettorealiseringsværdien er lavere end kostprisen, nedskrives til denne lavere værdi.

Kostpris for råvarer og hjælpematerialer opgøres som anskaffelsespris med tillæg af hjemtagelsesomkostninger.

Nettorealiseringsværdien for varebeholdninger opgøres som salgspris med fradrag af færdiggørelsesomkostninger og omkostninger, der afholdes for at effektuere salget. Værdien fastsættes under hensyntagen til varebeholdningernes omsættelighed, ukurans og forventet udvikling i salgspris.

Tilgodehavender

Tilgodehavender måles til amortiseret kostpris, hvilket sædvanligvis svarer til nominel værdi. Værdien reduceres med nedskrivning til imødegåelse af forventede tab.

Periodeafgrænsningsposter, aktiver

Periodeafgrænsningsposter indregnet under aktiver omfatter afholdte omkostninger vedrørende efterfølgende regnskabsår.

Inventories

Inventories are measured at cost using the FIFO-principle. If the net realisable value is lower than cost, the inventories are written down to the lower value.

The cost of raw materials and consumables is calculated at acquisition price with addition of transportation and similar costs.

The net realisable value of inventories is stated at sales price less completion costs and costs incurred to execute the sale and is determined with due regard to marketability, obsolescence and development in expected sales price.

Receivables

Receivables are measured at amortised cost which usually corresponds to nominal value. The value is reduced by impairment losses to meet expected losses.

Accruals, assets

Accruals recognised as assets include costs incurred relating to the subsequent financial year.

ANVENDT REGNSKABSPRAKSIS
*ACCOUNTING POLICIES***Skyldig skat og udskudt skat**

Aktuelle skatteforpligtelser og tilgodehavende aktuel skat indregnes i balancen som beregnet skat af årets skattepligtige indkomst reguleret for skat af tidligere års skattepligtige indkomster samt for betalte acontoskatter.

Selskabet er sambeskattet med koncernforbundne danske selskaber. Den aktuelle selskabsskat fordeles mellem de sambeskattede selskaber i forhold til disses skattepligtige indkomster og med fuld fordeling med refusion vedrørende skattemæssige underskud. De sambeskattede selskaber indgår i acontoskatteordningen. Skyldig og tilgodehavende sambeskatningsbidrag indregnes i balancen under henholdsvis omsætningsaktiver og gæld.

Udskudt skat måles af midlertidige forskelle mellem regnskabsmæssig og skattemæssig værdi af aktiver og forpligtelser.

Udskudte skatteaktiver, herunder skatteværdien af fremførselsberettiget skattemæssigt underskud, måles til den værdi, hvortil aktivet forventes at kunne realiseres, enten ved udligning i skat af fremtidig indtjening, eller ved modregning i udskudte skatteforpligtelser inden for samme juridiske skatteenhed.

Udskudt skat måles på grundlag af de skatteregler og skattesatser, der med balancedagens lovgivning vil være gældende, når den udskudte skat forventes udløst som aktuel skat. Ændring i udskudt skat som følge af ændringer i skattesatser indregnes i resultatopgørelsen bortset fra poster, der føres direkte på egenkapitalen.

Gældsforpligtelser

Finansielle forpligtelser indregnes ved lånoptagelse til det modtagne provenu med fradrag af afholdte låneomkostninger. I efterfølgende perioder måles de finansielle forpligtelser til amortiseret kostpris svarende til den kapitaliserede værdi ved anvendelse af den effektive rente, således at forskellen mellem provenuet og den nominelle værdi indregnes i resultatopgørelsen over låneperioden.

Amortiseret kostpris for kortfristede gældsforpligtelser svarer normalt til nominal værdi.

Periodeafgrænsningsposter, passiver

Periodeafgrænsningsposter indregnet under passiver omfatter modtagne betalinger vedrørende indtægter i de efterfølgende år.

Tax payable and deferred tax

Current tax liabilities and receivable current tax are recognised in the balance sheet as the calculated tax on the taxable income for the year, adjusted for tax on the taxable income for previous years and taxes paid on account.

The Company is subject to joint taxation with Danish group companies. The current corporation tax is distributed among the joint taxable companies in proportion to their taxable income and with full allocation and refund related to tax losses. The joint taxable companies are included in the on account tax scheme. Joint taxation contributions receivable and payable are recognised in the Balance Sheet under current assets and liabilities, respectively.

Deferred tax is measured on the temporary differences between the carrying amount and the tax value of assets and liabilities.

Deferred tax assets, including the tax value of tax loss carry-forwards, are measured at the expected realisable value of the asset, either by set-off against tax on future earnings or by set-off against deferred tax liabilities within the same legal tax entity.

Deferred tax is measured on the basis of the tax rules and tax rates that under the legislation in force on the balance sheet date will be applicable when the deferred tax is expected to crystallise as current tax. Any changes in the deferred tax resulting from changes in tax rates, are recognised in the income statement, except from items recognised directly in equity.

Liabilities

Financial liabilities are recognised at the time of borrowing by the amount of proceeds received less borrowing costs. In subsequent periods, the financial liabilities are measured at amortised cost equal to the capitalised value when using the effective interest, the difference between the proceeds and the nominal value being recognised in the Income Statement over the term of loan.

Amortised cost for short-term liabilities usually corresponds to the nominal value.

Accruals, liabilities

Accruals recognised as liabilities include payments received regarding income in subsequent years.

ANVENDT REGNSKABSPRAKSIS
*ACCOUNTING POLICIES***Omregning af fremmed valuta**

Transaktioner i fremmed valuta omregnes til transaktionsdagens kurs. Valutakursdifferencer, der opstår mellem transaktionsdagens kurs og kursen på betalingsdagen, indregnes i resultatopgørelsen som en finansiel post.

Hvis valutapositionen anses for sikring af fremtidige pengestrømme, indregnes urealiserede værdireguleringer direkte på egenkapitalen.

Tilgodehavender, gæld og andre monetære poster i fremmed valuta, som ikke er afregnet på balancedagen, omregnes til balancedagens valutakurs. Forskellen mellem balancedagens kurs og kursen på tidspunktet for tilgodehavendets eller gældens opståen indregnes i resultatopgørelsen under finansielle indtægter og omkostninger.

Anlægsaktiver, der er købt i fremmed valuta, omregnes til kursen på transaktionsdagen.

PENGESTRØMSOPGØRELSE

Under henvisning til årsregnskabslovens § 86, stk. 4, har moderselskabet undladt at udarbejde pengestrømsopgørelse. Der er udarbejdet en pengestrømsopgørelse for koncernen.

Pengestrømsopgørelsen viser pengestrømmene for året fordelt på driftsaktivitet, investeringsaktivitet og finansieringsaktivitet for året, årets forskydning i likvider samt likvider ved årets begyndelse og slutning.

Pengestrømme fra driftsaktivitet:

Pengestrømme fra driftsaktivitet opgøres som årets resultat reguleret for ikke-kontante driftsposter, ændring i driftskapital samt betalt selskabsskat.

Pengestrømme fra investeringsaktivitet:

Pengestrømme fra investeringsaktivitet omfatter betaling i forbindelse med køb og salg af immaterielle, materielle og finansielle anlægsaktiver.

Foreign currency translation

Transactions in foreign currencies are translated at the rate of exchange on the transaction date. Exchange differences arising between the rate on the transaction date and the rate on the payment date are recognised in the income statement as a financial income or expense.

If the foreign exchange position is considered to hedge future cash flows, the unrealised exchange adjustments are recognised directly in the equity.

Receivables, payables and other monetary items in foreign currencies that are not settled on the balance sheet date are translated at the exchange rate on the balance sheet date. The difference between the exchange rate on the balance sheet date and the exchange rate at the time of occurrence of the receivables or payables is recognised in the income statement as financial income or expenses.

Fixed assets acquired in foreign currencies are translated at the rate of exchange on the transaction date.

CASH FLOW STATEMENT

With reference to Section 86(4) of the Danish Financial Statements Act, the parent company has not prepared a cash flow statement. A cash flow statement has been prepared for the Group.

The cash flow statement shows the company's cash flows for the year for operating activities, investing activities and financing activities in the year, the change in cash and cash equivalents of the year and cash and cash equivalents at beginning and end of the year.

Cash flows from operating activities:

Cash flows from operating activities are computed as the results for the year adjusted for non-cash operating items, changes in net working capital and corporation tax paid.

Cash flows from investing activities:

Cash flows from investing activities include payments in connection with purchase and sale of intangible and tangible fixed asset and fixed asset investments.

ANVENDT REGNSKABSPRAKSIS
ACCOUNTING POLICIES

Pengestrømme fra finansieringsaktivitet:

Pengestrømme fra finansieringsaktivitet omfatter ændringer i størrelse eller sammensætning af aktiekapital og omkostninger forbundet hermed samt optagelse af lån samt afdrag på rentebærende gæld og betaling af udbytte til selskabsdeltagere.

Likvider:

Likvider omfatter kassekredit og likvide beholdninger.

Cash flows from financing activities:

Cash flows from financing activities include changes in the size or composition of share capital and related costs, and borrowings and repayment of interest-bearing debt and payment of dividend to shareholders.

Cash and cash equivalents:

Cash and cash equivalents include bank overdraft and cash in hand.