

Holberg Fenger Administration A/S

Hjemstedsadresse: Frode Jakobsens Plads 4, 2., 2720 Vanløse

CVR-nummer 11 81 14 93

Årsrapport 2018/19

Regnskabsperiode: 1. juli 2018 - 30. juni 2019

Godkendt på selskabets ordinære generalforsamling den 23. september 2019

Kasper Westberg
dirigent

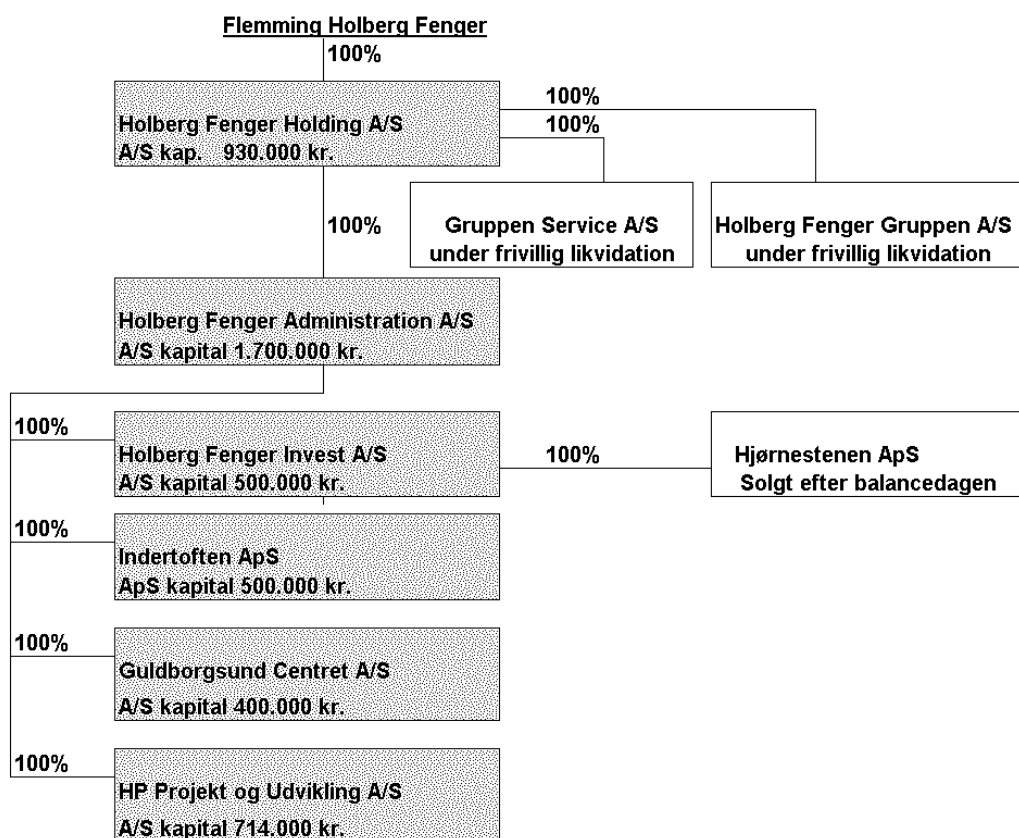
Indholdsfortegnelse

Selskabsoplysninger	1
Koncerndiagram	2
Ledelsesberetning	3
Ledelsespåtegning	4
Den uafhængige revisors revisionspåtegning	5
Regnskabspraksis	7
Resultatopgørelse	10
Balance	11
Egenkapitalopgørelse	13
Noter til årsregnskabet	14

Selskabsoplysninger

Selskabet	Holberg Fenger Administration A/S Frode Jakobsens Plads 4, 2. 2720 Vanløse Hjemstedskommune: København
Bestyrelsen	Steen Hundevad Knudsen Kasper Meedom Westberg Bente Overgaard
Direktion	Thomas Kofoed Hansen Flemming Holberg Fenger
Revision	Aaen & Co. statsautoriserede revisorer p/s Kongevejen 3 3000 Helsingør Bagsværd Hovedgade 141 2880 Bagsværd
Stiftelsesdato	01.01.1988
Regnskabsår	1. juli - 30. juni

Koncerndiagram for Holberg Fenger koncernen



Ledelsesberetning

Virksomhedens væsentligste aktiviteter

Virksomhedens væsentligste aktiviteter har været at investere i virksomheder, hvis formål er investering i bl.a. fast ejendom.

Væsentlige ændringer i virksomhedens aktiviteter og økonomiske forhold

Der har i året ikke været væsentlige ændringer i aktiviteter og økonomiske forhold.

Datterselskabet Holberg Fenger Invest A/S aktiviteter i Guldborgsundcentret er udspaltet primo til et særskilt selskab, Guldborgsundcentret A/S.

Selskabets resultat vurderes som tilfredsstillende og i overensstemmelse med forventningerne.

Der forventes et tilsvarende resultat i det kommende år.

Usikkerhed ved indregning og måling

Selskabet ejer dattervirksomheder som investerer i ejendomme, hvilket er forbundet med risiko ved indregning og måling, der henvises til de underliggende selskaber via noten for "Kapitalandele i tilknyttede virksomheder".

Usædvanlige forhold

Ingen

Virksomhedens videnressourcer

Koncernens væsentligste aktivitet, udvikling af særlig specialiserede byggeprojekter/byggerier, kræver indsigt i såvel by- som projektudvikling, kendskab til kædekoncepter, detaljerede projektbeskrivelser for de enkelte lejere, matrikulære forhold, byggesagsforløb, entreprenøromkostninger, projekteringsopfølgning, finansiering, udlejning og projektsalg samt kendskab til byggeentreprenører/byggepriser. De individuelle løsninger er præget af en kompleksitet, hvor den fornødne viden spiller en afgørende rolle. Koncernen har over 40 år gennemført byggerier for kunder og til egen udvikling for 1,5 mia. kr. og herved opbygget en viden og erfaring, der som regel medfører væsentlige forøgelser af de enkelte ejendommers værdier – med deraf følgende fortjeneste. Kravene til udvikling af detailhandels/myndigheds/lejerkrav til byggeprojekter er under fortsat kraftig forandring – hvilket ledelsen er opmærksom på – og følger op på ved at tilknytte rådgivere med den supplerende erfaring. Herudover har koncernen en udpræget viden om optimering af udlejning af erhvervslokaler, med deraf følgende værdiforøgelse. Koncernen administrerer selv byggeprojekter samt evt. efterfølgende udlejning. Koncernen beskæftiger 5 medarbejdere.

Begivenheder efter regnskabsårets udløb

Et datterselskab i koncernen har efter regnskabsårets udløb solgt datterselskabet Hjørnestenen ApS.

Der er ikke herudover efter regnskabsårets udløb indtruffet begivenheder af væsentlig betydning for vurdering af selskabets årsregnskab.

Ledespåtegning

Bestyrelsen og direktionen har dags dato behandlet og godkendt årsrapporten for 1. juli 2018 - 30. juni 2019 for Holberg Fenger Administration A/S.

Årsrapporten aflægges i overensstemmelse med årsregnskabsloven.

Det er vor opfattelse at årsregnskabet giver et retvisende billede af selskabets aktiver, passiver og finansielle stilling pr. 30. juni 2019 samt af resultatet af selskabets aktiviteter for regnskabsåret 1. juli 2018 - 30. juni 2019.

Ledelsesberetningen indeholder efter vor opfattelse en retvisende redegørelse for de forhold, beretningen omhandler.

Årsrapporten indstilles til generalforsamlingens godkendelse.

Vanløse, den 16. september 2019

Direktion

Thomas Kofoed Hansen

Flemming Holberg Fenger

Bestyrelsen

Steen Hundevad Knudsen

Kasper Meedom Westberg

Bente Overgaard

Den uafhængige revisors revisionspåtegning

Til kapitalejerne i Holberg Fenger Administration A/S:

Konklusion

Vi har revideret årsregnskabet for Holberg Fenger Administration A/S for regnskabsåret 1. juli 2018 - 30. juni 2019, der omfatter resultatopgørelse, balance og noter, herunder anvendt regnskabspraksis. Årsregnskabet udarbejdes efter årsregnskabsloven.

Det er vores opfattelse, at årsregnskabet giver et retvisende billede af selskabets aktiver, passiver og finansielle stilling pr. 30. juni 2019 samt af resultatet af selskabets aktiviteter for regnskabsåret 1. juli 2018 - 30. juni 2019 i overensstemmelse med årsregnskabsloven.

Grundlag for konklusion

Vi har udført vores revision i overensstemmelse med internationale standarder om revision og de yderligere krav, der er gældende i Danmark. Vores ansvar ifølge disse standarder og krav er nærmere beskrevet i revisionspåtegningens afsnit 'Revisors ansvar for revisionen af årsregnskabet'. Vi er uafhængige af selskabet i overensstemmelse med internationale etiske regler for revisorer (IESBA's Etiske regler) og de yderligere krav, der er gældende i Danmark, ligesom vi har opfyldt vores øvrige etiske forpligtelser i henhold til disse regler og krav. Det er vores opfattelse, at det opnåede revisionsbevis er tilstrækkeligt og egnet som grundlag for vores konklusion.

Ledelsens ansvar for årsregnskabet

Ledelsen har ansvaret for udarbejdelsen af et årsregnskab, der giver et retvisende billede i overensstemmelse med årsregnskabsloven. Ledelsen har endvidere ansvaret for den interne kontrol, som ledelsen anser for nødvendig for at udarbejde et årsregnskab uden væsentlig fejlinformation, uanset om denne skyldes besvigelser eller fejl.

Ved udarbejdelsen af årsregnskabet er ledelsen ansvarlig for at vurdere selskabets evne til at fortsætte driften; at oplyse om forhold vedrørende fortsat drift, hvor dette er relevant; samt at udarbejde årsregnskabet på grundlag af regnskabsprincippet om fortsat drift, medmindre ledelsen enten har til hensigt at likvidere selskabet, indstille driften eller ikke har andet realistisk alternativ end at gøre dette.

Revisors ansvar for revisionen af årsregnskabet

Vores mål er at opnå høj grad af sikkerhed for, om årsregnskabet som helhed er uden væsentlig fejlinformation, uanset om denne skyldes besvigelser eller fejl, og at afgive en revisionspåtegning med en konklusion. Høj grad af sikkerhed er et højt niveau af sikkerhed, men er ikke en garanti for, at en revision, der udføres i overensstemmelse med internationale standarder om revision og de yderligere krav, der er gældende i Danmark, altid vil afdække væsentlig fejlinformation, når sådan findes. Fejlinformationer kan opstå som følge af besvigelser eller fejl og kan betragtes som væsentlige, hvis det med rimelighed kan forventes, at de enkeltvis eller samlet har indflydelse på de økonomiske beslutninger, som regnskabsbrugerne træffer på grundlag af årsregnskabet.

Som led i en revision, der udføres i overensstemmelse med internationale standarder om revision og de yderligere krav, der er gældende i Danmark, foretager vi faglige vurderinger og opretholder professionel skepsis under revisionen. Herudover:

- Identificerer og vurderer vi risikoen for væsentlig fejlinformation i årsregnskabet, uanset om denne skyldes besvigelser eller fejl, udformer og udfører revisionshandlinger som reaktion på disse risici samt opnår revisionsbevis, der er tilstrækkeligt og egnet til at danne grundlag for vores konklusion. Risikoen for ikke at opdage væsentlig fejlinformation forårsaget af besvigelser er højere end ved væsentlig fejlinformation forårsaget af fejl, idet besvigelser kan omfatte sammensværgelser, dokumentfalsk, bevidste udeladelser, vildledning eller tilsidesættelse af intern kontrol.
- Opnår vi forståelse af den interne kontrol med relevans for revisionen for at kunne udforme revisionshandlinger, der er passende efter omstændighederne, men ikke for at kunne udtrykke en konklusion om effektiviteten af selskabets interne kontrol.

Den uafhængige revisors revisionspåtegning

- Tager vi stilling til, om den regnskabspraksis, som er anvendt af ledelsen, er passende, samt om de regnskabsmæssige skøn og tilknyttede oplysninger, som ledelsen har udarbejdet, er rimelige.
- Konkluderer vi, om ledelsens udarbejdelse af årsregnskabet på grundlag af regnskabsprincippet om fortsat drift er passende, samt om der på grundlag af det opnåede revisionsbevis er væsentlig usikkerhed forbundet med begivenheder eller forhold, der kan skabe betydelig tvivl om selskabets evne til at fortsætte driften. Hvis vi konkluderer, at der er en væsentlig usikkerhed, skal vi i vores revisionspåtegning gøre opmærksom på oplysninger herom i årsregnskabet eller, hvis sådanne oplysninger ikke er tilstrækkelige, modificere vores konklusion. Vores konklusioner er baseret på det revisionsbevis, der er opnået frem til datoen for vores revisionspåtegning. Fremtidige begivenheder eller forhold kan dog medføre, at selskabet ikke længere kan fortsætte driften.
- Tager vi stilling til den samlede præsentation, struktur og indhold af årsregnskabet, herunder noteoplysningerne, samt om årsregnskabet afspejler de underliggende transaktioner og begivenheder på en sådan måde, at der gives et retvisende billede heraf.

Vi kommunikerer med den øverste ledelse om blandt andet det planlagte omfang og den tidsmæssige placering af revisionen samt betydelige revisionsmæssige observationer, herunder eventuelle betydelige mangler i intern kontrol, som vi identificerer under revisionen.

Udtalelse om ledelsesberetningen

Ledelsen er ansvarlig for ledelsesberetningen.

Vores konklusion om årsregnskabet omfatter ikke ledelsesberetningen, og vi udtrykker ingen form for konklusion med sikkerhed om ledelsesberetningen.

I tilknytning til vores revision af årsregnskabet er det vores ansvar at læse ledelsesberetningen og i den forbindelse overveje, om ledelsesberetningen er væsentligt inkonsistent med årsregnskabet eller vores viden opnået ved revisionen eller på anden måde synes at indeholde væsentlig fejlinformation.

Vores ansvar er derudover at overveje, om ledelsesberetningen indeholder krævede oplysninger i henhold til årsregnskabsloven.

Baseret på det udførte arbejde er det vores opfattelse, at ledelsesberetningen er i overensstemmelse med årsregnskabet og er udarbejdet i overensstemmelse med årsregnskabslovens krav. Vi har ikke fundet væsentlig fejlinformation i ledelsesberetningen.

Bagsværd, den 16. september 2019

Aaen & Co. statsautoriserede revisorer p/s

Bagsværd Hovedgade 141, 2880 Bagsværd - CVR nummer 33 24 17 63

Peter K. Gøbel
statsautoriseret revisor
mne9319

Niels Borum Madsen
statsautoriseret revisor
mne32274

Regnskabspraksis

Regnskabsgrundlag

Årsrapporten for Holberg Fenger Administration A/S for 2018/19 er aflagt i overensstemmelse med årsregnskabslovens bestemmelser for klasse C-mellemstore virksomheder.

Den anvendte regnskabspraksis er uændret i forhold til sidste år.

Under henvisning til Årsregnskabslovens § 112 er der ikke udarbejdet koncernregnskab.

Holberg Fenger Administration A/S indgår i koncernregnskabet for Holberg Fenger Holding A/S, København, CVR.nr. 12 14 76 35.

Generelt om indregning og måling

I resultatopgørelsen indregnes indtægter i takt med, at de indtjenes, herunder indregnes værdireguleringer af finansielle aktiver og forpligtelser. I resultatopgørelsen indregnes ligeledes alle omkostninger, herunder afskrivninger og nedskrivninger.

Aktiver indregnes i balancen, når det er sandsynligt, at fremtidige økonomiske fordele vil tilflyde selskabet, og aktivets værdi kan måles pålideligt.

Forpligtelser indregnes i balancen, når det er sandsynligt, at fremtidige økonomiske fordele vil fragå selskabet, og forpligtelsens værdi kan måles pålideligt.

Ved første indregning måles aktiver og forpligtelser til kostpris. Efterfølgende måles aktiver og forpligtelser som beskrevet for hver enkelt regnskabspost nedenfor.

Visse finansielle aktiver og forpligtelser måles til amortiseret kostpris, hvorved der indregnes en konstant effektiv rente over løbetiden. Amortiseret kostpris opgøres som oprindelig kostpris med fradrag af eventuelle afdrag samt tillæg/fradrag af den akkumulerede amortisering af forskellen mellem kostpris og nominelt beløb.

Ved indregning og måling tages hensyn til forudsigelige tab og risici, der fremkommer inden årsrapporten aflægges, og som be- eller afkræfter forhold, der eksisterede på balancedagen.

Andre eksterne omkostninger

Andre eksterne omkostninger omfatter omkostninger til administration, tab på debitorer mv.

Finansielle poster

Finansielle indtægter og omkostninger indregnes i resultatopgørelsen med de beløb, der vedrører regnskabsåret. Finansielle poster omfatter renteindtægter og -omkostninger, finansielle omkostninger ved realiserede og urealiserede kursgevinster og tab vedrørende gæld samt tillæg og godtgørelse under acontoskatteordningen mv.

Regnskabspraksis

Skat af årets resultat

Årets skat, som består af årets aktuelle skat og forskydning i udskudt skat, indregnes i resultatopgørelsen med den del, der kan henføres til årets resultat, og direkte på egenkapitalen med den del, der kan henføres til poster direkte på egenkapitalen.

Selskabet er sambeskattet med dets moderselskab. Holberg Fenger Holding A/S fungerer som administrations-selskab. Skatteeffekten af sambeskatningen med moderselskabet fordeles på såvel overskud- som underskudsgivende virksomheder i forhold til disses skattepligtige indkomster (fuld fordeling med refusion vedrørende skattemæssige underskud).

Balancen

Kapitalandele i tilknyttede og associerede virksomheder

I resultatopgørelsen indregnes den forholdsmæssige andel af de enkelte tilknyttede og associerede virksomheders resultat efter skat og fuld eliminering af intern avance/tab og fradrag af afskrivning på goodwill.

Kapitalandele i tilknyttede og associerede virksomheder indregnes i balancen til den forholdsmæssige andel af virksomhedernes regnskabsmæssige indre værdi opgjort efter moderselskabets anvendte regnskabspraksis med fradrag eller tillæg af urealiserede koncerninterne avancer og tab med tillæg eller fradrag af resterende værdi af positiv eller negativ goodwill opgjort efter overtagelsesmetoden.

Tilknyttede og associerede virksomheder med negativ regnskabsmæssige indre værdi indregnes til nul kr. og et eventuelt tilgodehavende hos disse virksomheder nedskrives med moderselskabets andel af den negative indre værdi, i det omfang det vurderes som uerholdeligt. Såfremt den regnskabsmæssige negative indre værdi overstiger tilgodehavender, indregnes det resterende beløb under hensatte forpligtelser i det omfang, moder-virksomheden har en retlig eller faktisk forpligtelse til at dække dattervirksomhedens underbalance.

Nettoopskrivning af kapitalandele i tilknyttede og associerede virksomheder overføres under egenkapitalen til reserve for nettoopskrivning efter den indre værdis metode i det omfang, den regnskabsmæssige værdi overstiger anskaffelsesværdien med fradrag af afskrivninger på goodwill.

Tilgodehavender

Tilgodehavender måles til amortiseret kostpris, der sædvanligvis svarer til nominel værdi. Værdien reduceres med nedskrivning til imødegåelse af forventede tab.

Periodeafgrænsningsposter

Periodeafgrænsningsposter indregnet under aktiver omfatter afholdte omkostninger vedrørende efterfølgende regnskabsår.

Likvide beholdninger

Likvide beholdninger omfatter kontante beholdninger og bankindeståender.

Regnskabspraksis

Udbytte

Udbytte, som forventes udbetalt for året, vises som en særskilt post under egenkapitalen. Foreslået udbytte indregnes som en forpligtelse på tidspunktet for vedtagelse på generalforsamlingen.

Skyldig skat og udskudt skat

Aktuelle skatteforpligtelser og tilgodehavende aktuel skat indregnes i balancen under "Skyldig selskabsskat" eller "Tilgodehavende selskabsskat".

Udskudt skat måles efter den balanceorienterede gælds metode af midlertidige forskelle mellem regnskabsmæssig og skattemæssig værdi af aktiver og forpligtelser. I de tilfælde, f.eks. vedrørende aktier, hvor opgørelse af skatteværdien kan foretages efter alternative beskatningsregler, måles udskudt skat på grundlag af den planlagte anvendelse af aktivet henholdsvis afvikling af forpligtelsen.

Udskudte skatteaktiver, herunder skatteværdien af fremførselsberettiget skattemæssigt underskud, måles til den værdi, hvortil aktivet forventes at kunne realiseres, enten ved udligning i skat af fremtidig indtjening eller ved modregning i udskudte skatteforpligtelser inden for samme juridiske skatteenhed. Eventuelle udskudte nettoskatteaktiver måles til nettorealiseringsværdi.

Udskudt skat måles på grundlag af de skatteregler og skattesatser, der med balancedagens lovgivning vil være gældende, når den udskudte skat forventes udløst som aktuel skat. Ændring i udskudt skat som følge af ændringer i skattesatser indregnes i resultatopgørelsen. For indeværende år er anvendt en skattesats på 22%.

Gældsforpligtelser

Gældsforpligtelser i øvrigt er målt til amortiseret kostpris svarende til nominel værdi.

Pengestrømsopgørelse

Under henvisning til Årsregnskabsloven § 86,4 er der ikke udarbejdet pengestrømsopgørelse, der henvises til koncernregnskabs pengestrømsopgørelse for Holberg Fenger Holding A/S, København, CVR.nr. 12 14 76 35.

Resultatopgørelse 1. juli - 30. juni

Note	2018/19 t.kr.	2017/18 t.kr.
Andre eksterne omkostninger	-7	-55
Resultat af primær drift	-7	-55
4 Resultat af kapitalandele i tilknyttede virksomheder	75.489	45.974
4 Resultat af kapitalandele i associerede virksomheder	963	4.053
1 Finansielle indtægter	32	0
2 Finansielle omkostninger	-612	-597
Resultat før skat	75.865	49.375
3 Skat af årets resultat	-423	33
Årets resultat	75.442	49.408
Resultatdisponering:		
Udbytte for regnskabsåret	0	0
Reserve for nettoopskrivning efter indre værdis metode	-22.293	50.027
Overført til overført resultat	97.735	-619
Disponeret	75.442	49.408

Balance 30. juni

Aktiver

Note	2019 t.kr.	2018 t.kr.
4 Kapitalandele i tilknyttede virksomheder	518.249	425.760
5 Kapitalandele i associerede virksomheder	0	19.130
Finansielle anlægsaktiver	518.249	444.890
Anlægsaktiver	518.249	444.890
Tilgodehavender hos tilknyttede virksomheder	7.704	0
Udskudt skat	0	423
Tilgodehavender	7.704	423
Likvide beholdninger	17	0
Omsætningsaktiver	7.721	423
Aktiver i alt	525.970	445.313

Balance 30. juni

Passiver

Note	2019 t.kr.	2018 t.kr.
Selskabskapital	500	500
Reserve for nettoopskrivning efter indre værdis metode	377.938	400.231
Overført resultat	117.795	20.060
Foreslået udbytte	0	0
Egenkapital	496.233	420.791
Gæld til tilknyttede virksomheder	29.729	24.517
Anden gæld	8	5
Kortfristet gæld	29.737	24.522
Gæld i alt	29.737	24.522
Passiver i alt	525.970	445.313

- 6 Personaleomkostninger
7 Eventualforpligtelser
8 Nærtstående parter og ejerforhold

Egenkapitalopgørelse

	Selskabs- kapital t.kr.	Overført resultat t.kr.	Reserve for netto- opskrivning efter indre værdis metode t.kr.	Egenkapital i alt t.kr.
Egenkapital 1. juli 2017	500	20.679	350.204	371.383
Udbetalt udbytte	0	0	0	0
Årets resultat	0	-619	50.027	49.408
Egenkapital 30. juni 2018	500	20.060	400.231	420.791
Egenkapital 1. juli 2018	500	20.060	400.231	420.791
Udbetalt udbytte	0	0	0	0
Årets resultat	0	97.735	-22.293	75.442
Egenkapital 30. juni 2019	500	117.795	377.938	496.233

Noter til årsregnskabet

	2018/19 t.kr.	2017/18 t.kr.
	<u> </u>	<u> </u>
1 Finansielle indtægter		
Finansielle indtægter fra tilknyttede virksomheder	32	0
Renteindtægter i øvrigt	0	0
	<u>32</u>	<u>0</u>
2 Finansielle omkostninger		
Finansielle omkostninger fra tilknyttede virksomheder	612	597
Renteomkostninger i øvrigt	0	0
	<u>612</u>	<u>597</u>
3 Skat af årets resultat		
Aktuel skat af årets resultat	0	0
Ændring af hensættelse til udskudt skat	423	-33
Skat vedrørende tidligere år	0	0
	<u>423</u>	<u>-33</u>

Noter til årsregnskabet

4 Kapitalandele i tilknyttede virksomheder:

	Holberg Fenger Invest A/S t.kr.	Indertoften ApS t.kr.
Kostpris 1. juli	2.512	41.547
Tilgang/ afgang	0	0
Kostpris 30. juni	2.512	41.547
Værdiregulering 1. juli	413.562	-31.861
Tilgang/ afgang	-79.251	0
Årets resultat	59.530	-2.363
Udbytte	0	0
Værdiregulering 30. juni	393.841	-34.224
Regnskabsmæssig værdi 30. juni 2019	396.353	7.323
Ejerandel	100%	100%
Hjemsted	København	København
Selskabskapital	1.700	500
Kapitalandele i tilknyttede virksomheder:	Guldborgsund- centret A/S t.kr.	HP Projekt og Udvikling A/S t.kr.
Kostpris 1. juli	0	0
Tilgang/ afgang	79.251	17.001
Kostpris 30. juni	79.251	17.001
Værdiregulering 1. juli	0	0
Årets resultat	17.334	987
Værdiregulering 30. juni	17.334	987
Regnskabsmæssig værdi 30. juni 2019	96.585	17.988
Ejerandel	100%	100%
Hjemsted	København	København
Selskabskapital	400	500

Noter til årsregnskabet

5 Kapitalandele i associerede virksomheder:

	HP Projekt og Udvikling A/S t.kr.	Nordisk Projekt- udvikling A/S t.kr.
Kostpris 1. juli	355	245
Tilgang/afgang	0	-245
Overført til kapitalandele i tilknyttede virksomheder	-355	0
Kostpris 30. juni	0	0
Værdiregulering 1. juli	7.528	11.002
Årets resultat	0	0
Udbytte	0	0
Årets afgang	0	-11.002
Overført til kapitalandele i tilknyttede virksomheder	-7.528	0
Værdiregulering 30. juni	0	0
Regnskabsmæssig værdi 30. juni 2019	0	0
Ejerandel	100%	0%
Hjemsted	København	København
Selskabskapital	500	500

Noter til årsregnskabet

6 Personaleomkostninger

Selskabet har i regnskabsåret ikke haft ansatte ud over direktionen. Selskabet har ikke udbetalt ledelsesvederlag til selskabets direktion og bestyrelse.

7 Eventualforpligtelser

Selskabet er sambeskattet med moderselskabet Holberg Fenger Holding A/S som administrationselskab samt med øvrige danske tilknyttede virksomheder. Selskabet hæfter, med andre sambeskattede selskaber i koncernen for betaling af kildeskatter og selskabsskatter. Hæftelsen er subsidiært og begrænset til moderselskabets forholdsvise ejerandel i selskabet.

8 Nærtstående parter og ejerforhold

Bestemmende indflydelse	Grundlag
Holberg Fenger Holding A/S, Frode Jakobsens Plads 4, 2, 2720 Vanløse	Moderselskab
Direktør Flemming Holberg Fenger, Mosehøjvej 7 B, 2920 Charlottenlund.	Hovedaktionær i moderselskab
Øvrige nærtstående parter	
Ingen	Ingen

Transaktioner med nærtstående parter:

Der har i regnskabsåret ikke været transaktioner med nærtstående parter:

Ejerforhold:

Følgende aktionærer er noteret i selskabets ejerbog som ejende minimum 5% af stemmerne eller minimum 5% af selskabskapitalen:

Holberg Fenger Holding A/S

Dette dokument er underskrevet af nedenstående parter, der med deres underskrift har bekræftet dokumentets indhold samt alle datoer i dokumentet.

This document is signed by the following parties with their signatures confirming the documents content and all dates in the document.

Thomas Kofoed Hansen

Som Direktør NEM ID
PID: 9208-2002-2-260428824745
Tidspunkt for underskrift: 14-10-2019 kl.: 14:44:39
Underskrevet med NemID

Flemming Holberg Fenger

Som Direktør NEM ID
PID: 9208-2002-2-845983165106
Tidspunkt for underskrift: 14-10-2019 kl.: 10:37:20
Underskrevet med NemID

Steen Hundevad Knudsen

Som Bestyrelsesformand NEM ID
PID: 9208-2002-2-116309660182
Tidspunkt for underskrift: 14-10-2019 kl.: 16:09:18
Underskrevet med NemID

Kasper Meedom Westberg

Som Bestyrelsesmedlem NEM ID
PID: 9208-2002-2-243408135957
Tidspunkt for underskrift: 24-10-2019 kl.: 09:33:23
Underskrevet med NemID

Bente Overgaard

Som Bestyrelsesmedlem NEM ID
PID: 9208-2002-2-992927968326
Tidspunkt for underskrift: 14-10-2019 kl.: 21:59:52
Underskrevet med NemID

Peter Korsgaard Gøbel

Som Revisor NEM ID
RID: 84745820
Tidspunkt for underskrift: 24-10-2019 kl.: 09:56:06
Underskrevet med NemID

Niels Borum Madsen

Som Revisor NEM ID
RID: 1287499581012
Tidspunkt for underskrift: 25-10-2019 kl.: 10:41:25
Underskrevet med NemID

This document is signed with esignatur. Embedded in the document is the original agreement document and a signed data object for each signatory. The signed data object contains a mathematical hash value calculated from the original agreement document, which secures that the signatures is related to precisely this document only. Prove for the originality and validity of signatures can always be lifted as legal evidence.

The document is locked for changes and all cryptographic signature certificates are embedded in this PDF. The signatures therefore comply with all public recommendations and laws for digital signatures. With esignatur's solution, it is ensured that all European laws are respected in relation to sensitive information and valid digital signatures. If you would like more information about digital documents signed with esignatur, please visit our website at www.esignatur.dk.

This document has esignatur Agreement-ID: 4141bacfUgWw27825697