

**A.P. MØLLER OG HUSTRU CHASTINE MC-KINNEY
MØLLERS FOND TIL ALMENE FORMAAL**

Esplanaden 50
1098 København K

Årsrapport for 2016

CVR-nr. 11 66 67 79

**A.P. MØLLER OG HUSTRU CHASTINE MC-KINNEY
MØLLERS FOND TIL ALMENE FORMAAL**

INDHOLD

	side
Ledelsesberetning	3
Ledelsespåtegning	8
Den uafhængige revisors revisionspåtegning	9
Resultatopgørelse	11
Balance	12
Pengestrømsopgørelse	14
Egenkapitalopgørelse	15
Anvendt regnskabspraksis	16
Noter	17

**A.P. MØLLER OG HSTRU CHASTINE MC-KINNEY
MØLLERS FOND TIL ALMENE FORMAAL**

Hovedtal

(Alle beløb i 1.000 kr)

	2016	2015	2014	2013	2012
Resultatandel i tilknyttet og associeret virksomhed	-1.773.000	3.325.700	11.112.647	8.253.460	9.114.049
Øvrige finansielle poster	68.959	261.079	247.793	154.706	156.496
Årets resultat	-1.739.415	3.544.748	11.324.596	8.366.486	9.242.213
Balancesum	124.135.349	125.706.321	118.269.636	99.166.216	94.579.014
Egenkapital	120.110.500	122.091.893	113.620.476	94.474.458	91.518.851
Nøgletal					
Resultat til opfyldelse af Fondens formål	1.033.585	1.219.048	1.268.245	2.287.267	1.940.032

Ledelsesberetning

A.P. Møller Fonden er moderfond i A.P. Møller Holding A/S koncernen.

Fondens resultat blev i 2016 et underskud på 1.739 mio. kr. (2015: overskud 3.545 mio. kr.)

Heri indgår resultat fra A.P. Møller Holding A/S med et underskud på 1.773 mio. kr. (2015: overskud 3.326 mio. kr.).

Udbytte fra A.P. Møller Holding A/S på 1.000 mio. kr. indgår i Fondens regnskabsmæssige resultat til opfyldelse af Fondens fundatsbestemte formål, der i 2016 udgjorde 1.034 mio. kr. (2015: 1.219 mio. kr.), hvilket er i overensstemmelse med det forventede.

Fonden har i året foretaget uddelinger med 1.181 mio. kr. (2015: 781 mio. kr.). Herudover er udmontet støtte til opkvalificering af Folkeskolens lærerkræfter med 143 mio. kr.

I overensstemmelse med praksis for Erhvervsdrivende fonde, har Fonden foretaget henlæggelse til Uddelingsrammen, som herefter udgør kr. 1,5 milliarder.

Forventninger til 2017

Fondens resultat for 2017 vil væsentligst afhænge af resultatet i A.P. Møller Holding A/S, som afhænger af resultatet i A.P. Møller - Mærsk Gruppen (41,54% ejet) og Danske Bank (20% ejet).

A.P. Møller – Mærsk Gruppen forventer ifølge årsrapporten et underliggende resultat, som ligger over resultatet for 2016 (DKK 4,8 mia.) Transport- og logistikdivisionen forventer et underliggende resultat på over DKK 7 mia., og Energidivisionen et underliggende resultat på ca. DKK 3,5 mia. med Maersk Oil som den største bidragsyder. Nettofinansomkostninger forventes at blive ca. DKK -3,5 mia.

Danske Bank forventer ifølge årsrapporten et resultat efter skat på DKK 17-19 mia. (2016: DKK 19,9 mia. kr.)

Der er betydelig usikkerhed knyttet til forventningerne til 2017, ikke mindst som følge af udviklingen i verdensøkonomien, fragtrater på containertransport og olieprisen, og for Danske Banks vedkommende for de makroøkonomiske forhold i de lande, hvor banken opererer.

Fondens regnskabsmæssige resultat til opfyldelse af Fondens fundatsbestemte formål forventes for 2017 at blive væsentligt lavere end for 2016.

Fondens erhvervmæssige aktivitet

Fondens erhvervmæssige aktivitet ligger i A.P. Møller Holding A/S.

Fondens ikke-erhvervmæssige aktivitet

I 2016 har Fonden bidraget til over 280 formål med i alt 1.181 mio. kr. (2015: 781 mio. kr.), som efter de fundatsmæssige formål fordeles:

	2016	2015
Danskheden i Sønderjylland	49,8	41,5
Nordisk Samarbejde	103,3	6,8
Fremme af Dansk Sofart	10,0	2,1
Videnskabelige formål	133,8	124,7
Øvrige almennyttige formål	884,0	605,7
	<u>1.180,9</u>	<u>780,8</u>

Af større donationer i 2016 kan nævnes:

Odense Kommune	opførelse af H.C. Andersen House of Fairytales
Ringkjøbing-Skjern Kommune	etablering af oplevelsesunivers om naturens kræfter
Aalborg Universitet	etablering af Aalborg Universitets Science and Innovation Hub
Det Kongelige Teater	gennemførelse af tekniske og energimæssige opgraderinger af Operaen
Slots- og Kulturstyrelsen	restaurering af Amaliehaven, København
Fredericia Kommune	forskønnelse af fæstningsbyen indenfor Fredericia Vold
Qeqqata Kommunia, Grønland	opførelse af svømmehal i Sisimiut
Stiftelsen Nobel Center	etablering af skoletjenester i det kommende Nobel Center, Stockholm
Experimentarium	yderligere støtte til udvidelse og modernisering af Science Centret på Tuborg Havnevej
Vejen Kommune	udvidelse og ombygning af Vejen Kunstmuseum
Tønder Kommune	etablering af oplevelsesruter i Tøndermarsken
Østre Gasværk Teater	ombygning af Østre Gasværk

Fondens ikke-erhvervsmæssige aktivitet (fortsat)

En række større bygge- og anlægsprojekter, som Fonden har ydet donationer til, blev afsluttet i 2016. Nogle af de mest fremtrædende er:

- Kunsten - Museum of Modern Art Aalborg
- Jelling - Opførelse af et nyt sognehus ved Monumentområdet
- Frederiksborg Slot - Restaurering af audienssalen
- 4. maj Kollegiet på Frederiksberg - Fornyelse
- Arken - Etablering af landskab
- Copenhagen International School - Nybygning

For yderligere information om Fondens virksomhed henvises til Fondens hjemmeside: www.apmollerfonde.dk

Redegørelse for fondens uddelingspolitik

Fondens uddelingspolitik tager udgangspunkt i de i Fondens fundats nævnte områder som er:

- Danskheden i Sønderjylland
- Nordisk Samarbejde
- Fremme af Dansk Søfart
- Videnskabelige formål
- Øvrige almenyttige formål

Under almennyttige formål støtter Fonden et bredt felt af projekter, som omfatter både uddannelse, forskning, sociale formål, sport og fritid, bevaring af bygninger af kulturhistorisk værdi og en række øvrige kulturelle formål. Eksempler på Fondens støttevirksomhed kan ses på Fondens hjemmeside. Blandt støtteprojekter fra de seneste år kan nævnes Mærsk Tårnet ved Københavns Universitet Panum, et kollegium ved Syddansk Universitet, flerårig støtte til opkvalificering af Folkeskolens lærerkræfter, opførelse af en svømmehal i Sisimiut på Grønland, opførelse af H.C. Andersen House of Fairytales i Odense og restaurering af Amaliehaven i København.

Der støttes både større og mindre projekter. Langt de fleste projekter udformes af ansøgerne, inden de forelægges Fonden. Fondens bestyrelse tager stilling til de ansøgte projekter ud fra en række kriterier, herunder kvalitet, betydning, offentlig interesse, økonomi (både anlæg og drift) samt ansøgerkreds.

Der ydes som udgangspunkt ikke støtte til enkeltpersoner og personlige formål. Der ydes normalt ikke støtte til drift.

Fondens sociale ansvar

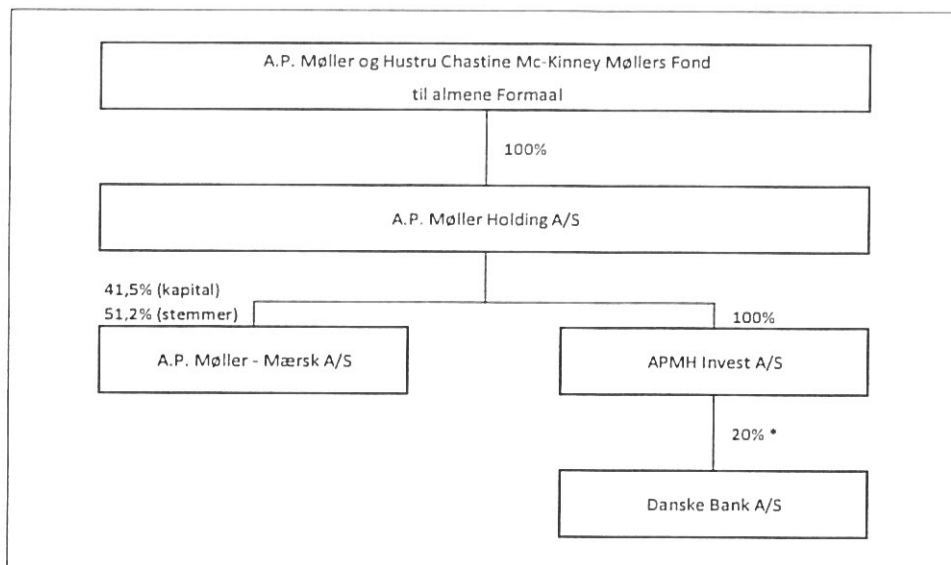
Fonden lægger vægt på, at ansøgerne inddrager miljø- og energimæssige aspekter, hvor det er relevant, hvilket det typisk er i byggesager. Herudover har Fonden ikke udarbejdet særskilt CSR-politik.

Det er Fondens målsætning, at 1/3 af bestyrelsens medlemmer består af det underrepræsenterede køn. Med bestyrelsens nuværende sammensætning er denne målsætning ikke fuldt ud opfyldt.

Redegørelse for God Fondsledelse

Fonden er omfattet af Anbefalingerne for god Fondsledelse, som er tilgængelige på Komitéen for god Fondsledelses hjemmeside www.godfondsledelse.dk. For redegørelse herfor henvises til fondens hjemmeside under adresse: <http://www.apmollerfonde.dk/om-fonden/fakta.aspx>

Koncernstruktur ultimo 2016



Note: Datterselskaber af A.P. Møller - Mærsk og Danske Bank samt selskaber uden aktivitet er udeladt.

*) I procent af udstedte aktier

Fondsoplysninger**Fonden**

A.P. Møller og Hustru Chastine Mc-Kinney Møllers Fond til almene Formaal
Esplanaden 50
1098 København K
Telefon: 33633363
E-mail: cphapmfond@maersk.com
Hjemmeside: www.apmollerfonde.dk
Stiftelsesdato: 26. maj 1953
Regnskabsår: 1. januar - 31. december
Hjemstedskommune: København

Bestyrelse

Ane Mærsk Mc-Kinney Uggla, formand
Peter Straarup, næstformand
Lars-Erik Brenøe
Ove Hornby
Tom Kähler
Alette Mærsk Mc-Kinney Sørensen
Johan P. Uggla

Direktion

Henrik Tvarno

Revisor


PricewaterhouseCoopers
Statsautoriseret Revisionspartnerselskab
Strandvejen 44
2900 Hellerup

Ledelsespåtegning

Årsrapporten for 2016 for A.P. Møller og Hustru Chastine Mc-Kinney Møllers Fond til almene Formaal er aflagt i overensstemmelse med årsregnskabslovens og fundatsens bestemmelser herom og giver efter vor opfattelse et retvisende billede af Fondens aktiver og passiver, finansielle stilling samt resultat og pengestrømme. Derudover indeholder ledelsesberetningen efter vor opfattelse en retvisende redegørelse for udviklingen i Fondens aktiviteter og finansielle stilling som helhed.

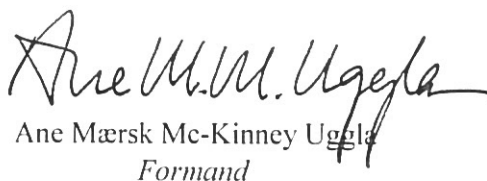
København, den 17. maj 2017

Direktion



Henrik Tvarnø

Bestyrelse



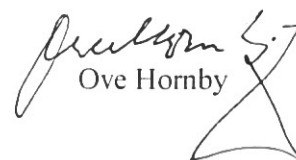
Ane Mærsk Mc-Kinney Uggle
Formand



Peter Strarup
Næstformand



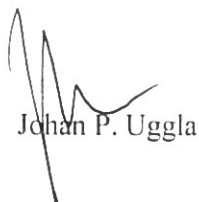
Mette Mærsk Mc-Kinney Sørensen



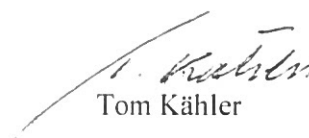
Ove Hornby



Lars-Erik Brenøe



Johan P. Uggle



Tom Kähler

Den uafhængige revisors revisionspåtegning

Til bestyrelsen i A.P. Møller og Hustru Chastine Mc-Kinney Møllers Fond til almene Formaal.

Konklusion

Det er vores opfattelse, at årsregnskabet giver et retvisende billede af A.P. Møller og Hustru Chastine Mc-Kinney Møllers Fond til almene Formaalets aktiver, passiver og finansielle stilling pr. 31. december 2016 samt af resultatet af Fondens aktiviteter og pengestrømme for regnskabsåret 1. januar - 31. december 2016 i overensstemmelse med årsregnskabsloven samt fundatsens bestemmelser.

Vi har revideret årsregnskabet for A.P. Møller og Hustru Chastine Mc-Kinney Møllers Fond til almene Formaal for regnskabsåret 1. januar - 31. december 2016, der omfatter resultatopgørelse, balance, pengestrømsopgørelse, egenkapitalopgørelse og noter, herunder anvendt regnskabspraksis ("Årsregnskabet").

Grundlag for konklusion

Vi har udført vores revision i overensstemmelse med internationale standarder om revision og de yderligere krav, der er gældende i Danmark. Vores ansvar ifølge disse standarder og krav er nærmere beskrevet i revisionspåtegningens afsnit *Revisors ansvar for revisionen af årsregnskabet*. Vi er uafhængige af Fonden i overensstemmelse med internationale etiske regler for revisorer (IESBA's Etiske regler) og de yderligere krav, der er gældende i Danmark, ligesom vi har opfyldt vores øvrige etiske forpligtelser i henhold til disse regler og krav. Det er vores opfattelse, at det opnåede revisionsbevis er tilstrækkeligt og egnet som grundlag for vores konklusion.

Udtalelse om ledelsesberetningen

Ledelsen er ansvarlig for ledelsesberetningen.

Vores konklusion om regnskabet omfatter ikke ledelsesberetningen, og vi udtrykker ingen form for konklusion med sikkerhed om ledelsesberetningen.

I tilknytning til vores revision af årsregnskabet er det vores ansvar at læse ledelsesberetningen og i den forbindelse overveje, om ledelsesberetningen er væsentligt inkonsistent med regnskabet eller på anden måde synes at indeholde væsentlig fejlinformation.

Vores ansvar er derudover at overveje, om ledelsesberetningen indeholder krævede oplysninger i henhold til årsregnskabsloven.

Baseret på det udførte arbejde er det vores opfattelse, at ledelsesberetningen er i overensstemmelse med årsregnskabet og er udarbejdet i overensstemmelse med årsregnskabslovens krav. Vi har ikke fundet væsentlig fejlinformation i ledelsesberetningen.

Ledelsens ansvar for årsregnskabet

Ledelsen har ansvaret for udarbejdelsen af et årsregnskab, der giver et retvisende billede i overensstemmelse med årsregnskabsloven. Ledelsen har endvidere ansvaret for den interne kontrol, som ledelsen anser for nødvendig for at udarbejde et årsregnskab uden væsentlig fejlinformation, uanset om denne skyldes besvigelser eller fejl.

Ved udarbejdelsen af årsregnskabet er ledelsen ansvarlig for at vurdere Fondens evne til at fortsætte driften; at oplyse om forhold vedrørende fortsat drift, hvor dette er relevant; samt at udarbejde årsregnskabet på grundlag af regnskabsprincippet om fortsat drift, medmindre ledelsen enten har til hensigt at likvidere Fonden, indstille driften eller ikke har andet realistisk alternativ end at gøre dette.

Revisors ansvar for revisionen af årsregnskabet

Vores mål er at opnå høj grad af sikkerhed for, om årsregnskabet som helhed er uden væsentlig fejlinformation, uanset om denne skyldes besvigelser eller fejl, og at afgive en revisionspåtegning med en konklusion. Høj grad af sikkerhed er et højt niveau af sikkerhed, men er ikke en garanti for, at en revision, der udføres i overensstemmelse med internationale standarder om revision og de yderligere krav, der er gældende i Danmark, altid vil afdække væsentlig fejlinformation, når sådan findes. Fejlinformationer kan opstå som følge af besvigelser eller fejl og kan betragtes som væsentlige, hvis det med rimelighed kan forventes, at de enkeltvis eller samlet har indflydelse på de økonomiske beslutninger, som brugerne træffer på grundlag af årsregnskabet.

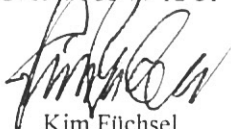
Som led i en revision, der udføres i overensstemmelse med internationale standarder om revision og de yderligere krav, der er gældende i Danmark, foretager vi faglige vurderinger og opretholder professionel skepsis under revisionen. Herudover:

- Identificerer og vurderer vi risikoen for væsentlig fejlinformation i årsregnskabet, uanset om denne skyldes besvigelser eller fejl, udformer og udfører revisionshandlinger som reaktion på disse risici samt opnår revisionsbevis, der er tilstrækkeligt og egnet til at danne grundlag for vores konklusion. Risikoen for ikke at opdage væsentlig fejlinformation forårsaget af besvigelser er højere end ved væsentlig fejlinformation forårsaget af fejl, idet besvigelser kan omfatte sammensværgelser, dokumentfalsk, bevidste udeladelser, vildledning eller tilsidesættelse af intern kontrol.
- Opnår vi forståelse af den interne kontrol med relevans for revisionen for at kunne udforme revisionshandlinger, der er passende efter omstændighederne, men ikke for at kunne udtrykke en konklusion om effektiviteten af Fondens interne kontrol.
- Tager vi stilling til, om den regnskabspraksis, som er anvendt af ledelsen, er passende, samt om de regnskabsmæssige skøn og tilknyttede oplysninger, som ledelsen har udarbejdet, er rimelige.
- Konkluderer vi, om ledelsens udarbejdelse af årsregnskabet på grundlag af regnskabsprincippet om fortsat drift er passende, samt om der på grundlag af det opnåede revisionsbevis er væsentlig usikkerhed forbundet med begivenheder eller forhold, der kan skabe betydelig tvivl om Fondens evne til at fortsætte driften. Hvis vi konkluderer, at der er en væsentlig usikkerhed, skal vi i vores revisionspåtegning gøre opmærksom på oplysninger herom i årsregnskabet eller, hvis sådanne oplysninger ikke er tilstrækkelige, modificere vores konklusion. Vores konklusioner er baseret på det revisionsbevis, der er opnået frem til datoen for vores revisionspåtegning. Fremtidige begivenheder eller forhold kan dog medføre, at Fonden ikke længere kan fortsætte driften.
- Tager vi stilling til den samlede præsentation, struktur og indhold af årsregnskabet, herunder noteoplysningerne, samt om årsregnskabet afspejler de underliggende transaktioner og begivenheder på en sådan måde, at der gives et retvisende billede heraf.

Vi kommunikerer med den øverste ledelse om blandt andet det planlagte omfang og den tidsmæssige placering af revisionen samt betydelige revisionsmæssige observationer, herunder eventuelle betydelige mangler i intern kontrol, som vi identificerer under revisionen.

Hellerup, den 17. maj 2017
PricewaterhouseCoopers
Statsautoriseret Revisionspartnerselskab

CVR-nr. 33 77 12 31



Kim Fuchsel
statsautoriseret revisor

A.P. MØLLER OG HUSTRU CHASTINE MC-KINNEY
MØLLERS FOND TIL ALMENE FORMAAL

Resultatopgørelse

(Alle beløb i 1.000 kr)

<i>Note</i>	2016	2015
1 Resultatandel i tilknyttet virksomhed	-1.773.000	3.325.700
Andre driftsindtægter	139	166
2 Finansielle poster	68.959	261.079
3 Omkostninger	-32.921	-39.772
4 Afskrivninger	<u>-2.592</u>	<u>-2.425</u>
5 Årets resultat	<u>-1.739.415</u>	<u>3.544.748</u>

**A. P. MØLLER OG HUSTRU CHASTINE MC-KINNEY
MØLLERS FOND TIL ALMENE FORMAAL**

Balance pr. 31. december

(Alle beløb i 1.000 kr)

AKTIVER		2016	2015
<i>Note</i>			
	Materielle anlægsaktiver		
4	Ejendomme m.v.	<u>169.849</u>	<u>171.606</u>
	Finansielle anlægsaktiver		
	Tilknyttet virksomhed	<u>119.286.300</u>	<u>121.120.400</u>
1	I alt	<u>119.286.300</u>	<u>121.120.400</u>
	Omsætningsaktiver		
	Tilgodehavender	92.460	49.518
	Aktier	1.473.780	1.107.572
	Obligationer	3.107.175	3.153.034
	Likvide beholdninger	<u>5.785</u>	<u>104.191</u>
	I alt	<u>4.679.200</u>	<u>4.414.315</u>
	AKTIVER I ALT,	<u>124.135.349</u>	<u>125.706.321</u>

**A.P. MØLLER OG HUSTRU CHASTINE MC-KINNEY
MØLLERS FOND TIL ALMENE FORMAAL**

Balance pr. 31. december

(Alle beløb i 1.000 kr)

PASSIVER		2016	2015
<i>Note</i>			
	Egenkapital		
6	Grundkapital	10.250.000	10.250.000
	Nettoopskrivning efter indre værdis metode	103.999.662	105.833.762
	Uddelingsrammen	1.500.000	1.500.000
	Andre frie reserver	4.360.838	4.508.131
	I alt	<u>120.110.500</u>	<u>122.091.893</u>
	 Hensatte forpligtelser	 <u>602.363</u>	 <u>750.081</u>
	 Kortfristet gæld		
	Skyldige uddelinger	3.410.951	2.856.713
	Anden gæld	11.535	7.634
	I alt	<u>3.422.486</u>	<u>2.864.347</u>
	 PASSIVER I ALT	 <u>124.135.349</u>	 <u>125.706.321</u>
7	Transaktioner med nærtstående parter		
8	Bestyrelsesoplysninger		
9	Eventualforpligtelser		
10	Begivenheder efter regnskabsårets udløb		

**A.P. MØLLER OG HUSTRU CHASTINE MC-KINNEY
MØLLERS FOND TIL ALMENE FORMÅL**

Pengestrømsopgørelse

(Alle beløb i 1.000 kr)

	2016	2015
Årets resultat	-1.739.415	3.544.748
Resultatandel i tilknyttet og associeret virksomhed	1.773.000	-3.325.700
Afskrivninger	2.592	2.425
Værdiregulering aktier m. v.	<u>73.387</u>	<u>-240.092</u>
Årets resultat før resultatandel i tilknyttet og associeret virksomhed og andre poster uden likviditetsvirkning	109.564	-18.619
Modtaget udbytte fra tilknyttet og associeret virksomhed	<u>1.000.000</u>	<u>1.000.000</u>
Pengestrøm til opfyldelse af Fondens formål	1.109.564	981.381
Ændring i tilgodehavender og kortfristet gæld	-39.049	4.482
Køb/salg af porteføljeaktier m.v.	-439.588	64.279
Investering i finansielle anlægsaktiver	0	0
Investering i materielle anlægsaktiver	-835	0
Betalte uddelinger	<u>-774.357</u>	<u>-1.812.413</u>
Årets netto pengestrøm	-144.265	-762.271
Likvide midler primo	<u>3.257.225</u>	<u>4.019.496</u>
Likvide midler ultimo	<u>3.112.960</u>	<u>3.257.225</u>
der specificeres:		
Obligationer	3.107.175	3.153.034
Likvide beholdninger	<u>5.785</u>	<u>104.191</u>
	<u>3.112.960</u>	<u>3.257.225</u>

**A.P. MØLLER OG HUSTRU CHASTINE MC-KINNEY
MØLLERS FOND TIL ALMENE FORMAAL**

Egenkapitalopgørelse

(Alle beløb i 1.000 kr)

2016	Grundkapital	Nettoopskrivning efter indre værdis metode	Uddelings- rammen	Andre frie reserver	I alt
Egenkapital primo	10.250.000	105.833.762	1.500.000	4.508.131	122.091.893
Årets resultat	0	-2.773.000	1.180.878	-147.293	-1.739.415
Anvendt til uddelinger og hensættelser til uddeling	0	0	-1.180.878	0	-1.180.878
Øvrige reguleringer m.v.	0	938.900	0	0	938.900
Egenkapital ultimo	10.250.000	103.999.662	1.500.000	4.360.838	120.110.500

2015	Grundkapital	Nettoopskrivning efter indre værdis metode	Uddelings- rammen	Andre frie reserver	I alt
Egenkapital primo	10.250.000	99.682.268	1.500.000	2.188.208	113.620.476
Årets resultat	0	2.325.700	780.829	438.219	3.544.748
Anvendt til uddelinger og hensættelser til uddeling	0	0	-780.829	0	-780.829
Øvrige reguleringer m.v.	0	3.825.794	0	1.881.704	5.707.498
Egenkapital ultimo	10.250.000	105.833.762	1.500.000	4.508.131	122.091.893

Anvendt regnskabspraksis

Årsrapporten for A.P. Møller og Hustru Chastine Mc-Kinney Møllers Fond til almene Formaal er udarbejdet efter bestemmelserne i årsregnskabsloven for regnskabsklasse store C-virksomheder.

Der er foretaget enkelte tilpasninger af opstillingsform og benævnelser under hensyn til Fondens særlige karakter. Tilpasningerne har hverken betydning for resultat eller egenkapital.

Regnskabspraksis er uændret i forhold til 2015.

Årsregnskabet er aflagt i 1000 DKK.

Regnskabspraksis

Andel i resultat efter skat i tilknyttet virksomhed indgår som særskilt post i resultatopgørelsen.

Materielle anlægsaktiver værdiansættes til kostpris med fradrag af akkumulerede afskrivninger. Afskrivninger på ejendomme foretages over en periode på op til 100 år til skønnet restværdi.

Tilknyttet virksomhed virksomhed måles til andel af regnskabsmæssig indre værdi.

Øvrige værdipapirer optages til dagsværdi. Ændring heri indgår i resultatopgørelsen.

Besluttede og meddelte uddelinger optages som gæld, eller som hensat forpligtelse.

Fonden udøver alene erhvervmæssig aktivitet gennem aktiebesiddelse i A.P. Møller Holding A/S. Da Fonden kun besidder én direkte dattervirksomhed, og denne udarbejder koncernregnskab, udarbejder Fonden i overensstemmelse med Årsregnskabsloven ikke koncernregnskab.

Noter til årsregnskabet 2016

(Alle beløb i 1.000 kr)

Noter

1 Finansielle anlægsaktiver 2016

	Tilknyttet virksomhed	
Anskaffelsessum primo	15.187.750	
Tilgang	0	
Afgang	0	
Anskaffelsessum ultimo	<u>15.187.750</u>	
Regulering til regnskabsmæssig værdi primo	105.932.650	
Andel i årets resultat	-1.773.000	
Udbytte	-1.000.000	
Øvrige reguleringer	938.900	
Regulering til regnskabsmæssig værdi ultimo	<u>104.098.550</u>	
Regnskabsmæssig værdi	<u>119.286.300</u>	
Tilknyttet virksomhed:	Hjemsted	Ejerandel
A.P. Møller Holding A/S	København	100,00%

	2016	2015
2 Finansielle poster		
Renteindtægter	57.216	65.703
Aktieudbytte	50.181	42.616
Regulering m.v. af værdipapirer	-38.438	152.760
I alt	<u>68.959</u>	<u>261.079</u>

	2016	2015
3 Omkostninger		
Løn og honorarer	20.635	20.967
Pensioner	1.607	1.385
Andre omkostninger til social sikring	41	43
I alt	<u>22.283</u>	<u>22.395</u>

I ovenstående er indeholdt vederlag til bestyrelse og direktion 10.765 10.310

Gennemsnitligt antal beskæftigede 18 16

Bestyrelsen modtager ledelsesvederlag i alt fra andre koncernselskaber 4.106 2.650

Honorar til revisor:

Lovpligtig revision af årsregnskab 193 189

Andre erklæringsopgaver med sikkerhed 9 0

Andre ydelser 69 129

Skatterådgivning 69 332

I alt 340 650

	2016	2015
4 Ejendomme m.v.		
Anskaffelsessum primo	196.921	196.921
Tilgang i året	835	0
Anskaffelsessum ultimo	<u>197.756</u>	<u>196.921</u>
Afskrivning primo	25.315	22.890
Afskrivning i året	2.592	2.425
Afskrivning ultimo	<u>27.907</u>	<u>25.315</u>
Regnskabsmæssig værdi	<u>169.849</u>	<u>171.606</u>

	2016	2015
5 Resultatdisposition		
Uddelinger	1.180.878	780.829
Regulering af Uddelingsrammen	0	0
Til Nettoopskrivning af indre værdi	-2.773.000	2.325.700
Til/Fra Andre frie reserver	-147.293	438.219
	<u>-1.739.415</u>	<u>3.544.748</u>

6 Grundkapital

Der har ikke i regnskabsåret og i de fire foregående år været ændringer i grundkapitalen.

7 Transaktioner med nærtstående parter

Nærtstående parter til Fonden er bestyrelse, selskaber kontrollerede af bestyrelsen samt selskaber i A.P. Møller Holding A/S koncernen.

Transaktioner med nærtstående parter består i køb af administrative tjenester fra A.P. Møller - Mærsk A/S til et beløb af kr. 1.808 (2015: kr. 1.767).

8 Bestyrelsesoplysninger

Navn	Ane Mærsk Mc-Kinney Uggla	Peter Straarup	Alette Mærsk Mc-Kinney Sorensen	Johan Pedersson Hay Uggla
Stilling	Formand	Næstformand	Medlem	Medlem
Født	1948	1951	1968	1976
Indtrådt i bestyrelsen	28/4 1986	1/5 2012	16/11 2016	16/11 2016
Senest genvalgt	16/11 2016	1/7 2015		
På valg	2019	2018	2019	2019
Medlemmets særlige kompetencer	Fonds- og erhvervsledelse	Erhvervsledelse specielt indenfor finansiel sektor	Indsigt i almen-nyttige formål	Erhvervsledelse samt indsigt i almen-nyttige formål
Ovrige ledelses-erhverv	Formand i Den A.P. Møllerske Støttefond, A.P. Møller Holding A/S, APMH Invest A/S, Estemco A/S, Maersk Broker A/S, Mærsk Broker K/S. Næstformand i A.P. Møller-Mærsk A/S	Bestyrelsesmedlem A.P. Møller Holding A/S, APMH Invest A/S, Oticonfonden, William Demant Invest A/S, Knud Højgaard's Fond, Knud Højgaard Ejendomme A/S	Bestyrelsesmedlem i Bramsløkke Landbrug A/S	Bestyrelsesmedlem i Den A.P. Møllerske Støttefond
Anses medlemmet for uafhængigt	Nej	Ja	Nej	Nej

Bestyrelsesoplysninger (forts.)

Navn	Lars Erik Brenøe	Tom Kähler	Ove Hornby
Stilling	Medlem	Medlem	Medlem
Født	1961	1943	1942
Indtrådt i bestyrelsen	1/7 2002	8/1 1997	1/7 2008
Senest genvalgt	1/7 2015	1/7 2014	1/7 2014
På valg	2018	2017	2017
Medlemmets særlige kompetencer	Erhvervsledelse og jura	Fonds- og erhvervsledelse	Fondsledelse, historie og kultur
Ovrige ledelses- erhverv	Direktor i A.P. Møller-Mærsk Bestyrelsesmedlem i Danske Bank A/S, A.P. Møller og Hustru Chastine Mc-Kinney Møllers Familiefond, A.P. Møller Holding A/S, APMH Invest A/S, Estemco A/S, Maersk Broker K/S, Maersk Broker A/S		Bestyrelsesmedlem i Fonden Campus Kollegiet
Anses medlemmet for uafhængigt	Nej	Nej	Nej

9 Eventualforpligtelser

Der påhviler pr. 31. december 2016 ikke Fonden nogle eventualforpligtelser.

10 Begivenheder efter regnskabsårets udløb

Der er ikke i tiden efter regnskabsårets udgang indtruffet betydningsfulde hændelser, som væsentligt har forrykket fondens økonomiske stilling.