

Årsrapport 2019

Sampension Administrationselskab A/S



sampension
mere værd

Indhold

Ledelsesberetning	Selskabsoplysninger	3
	Beretning	5
	Koncernoversigt	8
	Ledelse og ledelseshverv	9
	Hoved- og nøgletal	12
Årsregnskab	Resultatopgørelse 1. januar - 31. december	13
	Balance 31. december	14
	Egenkapitalopgørelse	16
	Pengestrømsopgørelse 1. januar - 31. december	17
	Noter til regnskabet	18
	Ledelsespåtegning	28
	Intern revisions revisionspåtegning	29
	Den uafhængige revisors revisionspåtegning	30

Ledelsesberetning

Selskabsoplysninger

Navn og adresse

Sampension Administrationselskab A/S
Tuborg Havnevej 14
2900 Hellerup

Hjemstedskommune: Gentofte

Telefon: 77 33 18 77

Telefax: 77 33 14 85

Hjemmeside: www.sampension.dk

E-mail: Sampension@sampension.dk

CVR-nr.: 11 37 39 33

Stiftet: 13. maj 1987

Aktionærer

Sampension Livsforsikring A/S (88 %)

Pensionskassen for teknikum- og diplomingeniører (6 %)

Arkitekternes Pensionskasse (3 %)

Pensionskassen for Jordbrugsakademikere & Dyrlæger (3 %).

Bestyrelse

Borgmester Jørn Pedersen, Kolding Kommune, formand

Forbundsformand i HK/Danmark Kim Simonsen, næstformand

CFO i Dansk Flygtningehjælp Anne Mette Barfod

Sektorformand i HK/Stat Rita Bundgaard

Adm. direktør Lars Bytoft (fra 1.7.2019)

Borgmester Martin Damm, Kalundborg Kommune

Cand.med.vet., Ph.d. Erik Bisgaard Madsen

Næstformand i Dansk Metal René Nielsen

Tidligere Nationalbankdirektør Torben Henning Nielsen

Sektorformand i HK/Kommunal Bodil Marie Otto (indtil 13.2.2020)

Sektorformand i HK/Kommunal Lene Roed Poulsen (fra 13.2.2020)

Borgmester Hans Christen Østerby, Holstebro Kommune

Pensionsrådgiver John Helle (medarbejdervalgt)

Digital kommunikationsrådgiver Morten Lundsgaard (medarbejdervalgt)

Forretningsarkitekt Majbritt Pedersen (medarbejdervalgt)

Pensionsrådgiver Annett Schultz (medarbejdervalgt)

Projektmedarbejder Søren Sperling (medarbejdervalgt)

Direktion

Adm. direktør, Hasse Jørgensen

Intern revision

Koncernrevisionschef, Gert Stubkjær

Ekstern revision

PricewaterhouseCoopers

Statsautoriseret Revisionspartnerselskab

Strandvejen 44

2900 Hellerup

Generalforsamling

Ordinær generalforsamling afholdes 23. marts 2020 på selskabets adresse.

Koncernregnskab

Selskabet indgår i koncernregnskabet for Sampension Livsforsikring A/S, Gentofte, CVR. nr. 55834911.

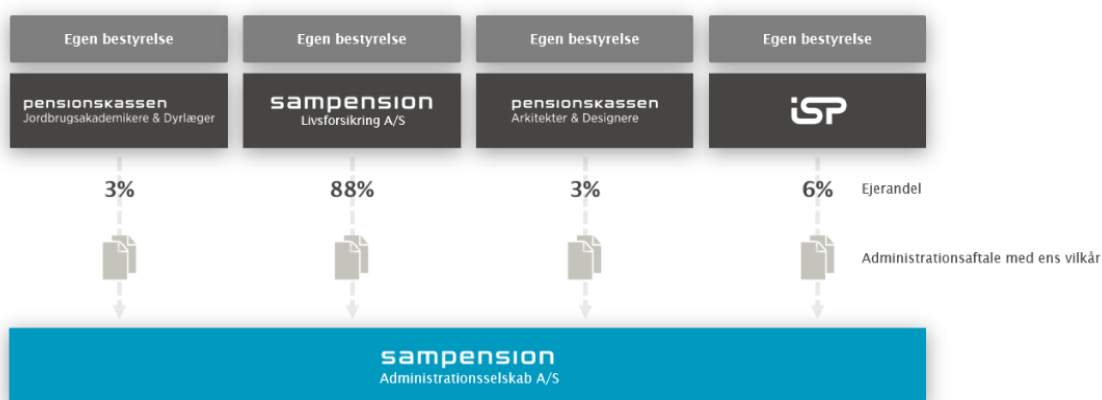
Beretning

Hovedaktivitet

Sampension Administrationselskab A/S har til formål at varetage administrative opgaver for livsforsikringselskaber, pensionskasser og pensionselskaber samt kapitalforvaltning i bred forstand og anden virksomhed, der er forbundet hermed.

I administrationsfællesskabet administreres selskaber i Sampension Koncernen samt Arkitekternes Pensionskasse, Pensionskassen for Jordbrugsakademikere & Dyr læger og Pensionskassen for teknikum- og diplomingeniører. Ejer kredsen i Sampension Administrationselskab A/S består af Sampension Livsforsikring A/S (88 %), Arkitekternes Pensionskasse (3 %), Pensionskassen for Jordbrugsakademikere & Dyr læger (3 %) og Pensionskassen for teknikum- og diplomingeniører (6 %).

Administrationsfællesskabet:



God selskabsledelse

Administrationselskabets bestyrelse har drøftet spørgsmålet om god selskabsledelse. Konklusionen fremgår af selskabets hjemmeside (www.sampension.dk).

Udvikling i regnskabsåret

Årets resultat efter skat blev et overskud på 14,8 mio. kr. i forhold til et underskud på 4,4 mio. kr. i 2018. Resultatet af den primære drift er et underskud på 3,4 mio. kr. i forhold til et overskud på 0,3 mio. kr. i 2018. Årets resultat overstiger ledelsens forventninger.

Resultatet af den primære drift sammensætter sig af en nettoomsætning og administrationsomkostninger. Udviklingen i 2019 er påvirket af stigning i både indtægter og omkostninger i forhold til sidste år.

Nettoomsætningen omfatter primært indtægter i forbindelse med administration af pensioner og investeringer, og udgør 523,8 mio. kr. mod 490,4 mio. kr. i 2018. Administrationsomkostningerne udgør 527,2 mio. kr. mod 490,1 mio. kr. i 2018. Stigningen i nettoomsætningen og administrationsomkostningerne skyldes et generelt øget aktivitetsniveau samt tilgang pr. 1. juli 2019 af Pensionskassen for teknikum- og diplomingeniører.

Finansielle indtægter udgør 23,3 mio. kr. i 2019 mod 0,7 mio. kr. i 2018. Udviklingen skyldes positive kursreguleringer af værdipapirer i 2019.

Egenkapitalen udgør 539,1 mio. kr. ultimo 2019 mod 524,3 mio. kr. ultimo 2018.

Målt på nøgletal er selskabets løbende drift præget af et lavere driftsresultat set i forhold til sidste år. Overskudsgraden udgør -0,6 % mod 0,1 % i 2018. Egenkapitalforrentningen udgør 2,8 % mod -0,8 % i 2018, hvilket skyldes at årets resultat er positivt. Selskabets soliditet er fortsat høj, idet egenkapitalandelen udgør 83,5 % af balancen mod 78,3 % i 2018.

Forventninger til 2020

I 2020 forventes et lavere resultat i forhold til 2019. Resultatet vil være afhængigt af indtægter fra administration af pensioner og investeringer i koncernforbundne og administrerede virksomheder.

Særlige risici

Usikkerhed ved indregning og måling

Ved udarbejdelse af årsregnskabet foretager ledelsen en række skøn og vurderinger om fremtidige forhold, som har indflydelse på den regnskabsmæssige værdi af aktiver og forpligtelser. Det område, hvor ledelsens skøn og vurderinger har den væsentligste effekt på årsregnskabet, er ved vurdering af afskrivningshorisont på immaterielle anlægsaktiver.

Finansielle risici

Selskabets finansielle risici vedrører størrelsen af vederlag for administrations- og investeringsforvaltning, som påvirkes af udviklingen af de administrerede virksomheders pensions- og investeringsporteføljer.

Samfundsansvar

Arbejdet med samfundsansvar hviler på en ambition om at efterleve og indarbejde internationale FN-konventioner, herunder FN Global Compacts 10 principper, OECD's retningslinjer om ansvarlig virksomhedsadfærd for institutionelle investorer og Paris-aftalens klimamål.

Den ansvarlige investeringspolitik er fælles for alle fire parter i administrationsfællesskabet Sampension (Sampension): Sampension Livsforsikring A/S, Arkitekternes Pensionskasse (AP), Pensionskassen for Jordbrugsakademikere & Dyr læger (PJD) og Pensionskassen for teknikum- og diplomingeniører (ISP). Bestyrelserne har nedsat et tværgående udvalg, der kvalificerer og indstiller til beslutninger om ansvarlige investeringer. Udvalgets formål er at drøfte sociale, miljø- og selskabsmæssige overvejelser ved investeringsbeslutninger foretaget i de fire pensionsvirksomheder, med henblik på at opnå enighed om de principper, der skal indgå i pensionsvirksomhedernes politik for ansvarlige investeringer.

Øget klimafokus

Det er Sampension Administrationsselskabs holdning, at fokus på miljø og klima, sociale forhold og god selskabsledelse bidrager til selskabers evne til at skabe afkast til investorerne. I 2019 har Sampension besluttet en ny politik og retningslinjer for ansvarlige investeringer, som indeholder et forøget fokus på klima. Det giver sig udtryk i tre forskellige tiltag i pensionsvirksomhedernes børsnoterede aktieporteføljer:

1. Sampension beregnede ultimo 2018 for første gang aktieporteføljens klimaaftryk i form af CO₂-udledning. Målet for aktieporteføljens CO₂-udledning er nu konkretiseret og skal dels falde over tid, dels til stadighed være lavere end den udledning, som aktieporteføljen ville have afstedkommet, hvis aktieinvesteringerne blot var investeret passivt i aktiemarkedet.
2. Verden vil desværre stadig være afhængig af fossile energikilder i en del år fremover, men transitionen til det fremtidige lav-emissionssamfund kan understøttes, og fremadrettet vil Sampension

ikke investere i de virksomheder, der påvirker klimaet mest. Konkret vil vi ikke investere i virksomheder, hvor 30 % eller mere af omsætningen kommer fra kul- og tjæresands-aktiviteter.

3. Transitionen til det fremtidige lav-emissionssamfund påvirker alle virksomheders forretningsmodeller. Sampension vil fremadrettet løbende evaluere virksomhedernes evne og villighed til at omstille sig til det fremtidige lav-emissionssamfund.

Aktivt ejerskab

Som investor ønsker Sampension at gøre sin indflydelse gældende via et aktivt ejerskab og arbejder kontinuerligt på at integrere ansvarlighed i de virksomheder, som Sampension investerer i. I denne sammenhæng har Sampension besluttet at styrke sit dialogprogram, så forbedringsdialogerne suppleres med kritiske dialoger overfor virksomheder, der ikke efterlever internationale normer og konventioner på ESG-området. Det vil formentlig medføre flere eksklusioner fra Sampensions porteføljer end hidtil.

Unoterede aktier er underlagt de samme retningslinjer som børsnoterede aktier og vurderes på ansvarlighed i due diligence-processen. Hvad angår Sampensions direkte ejede ejendomme udlejes ikke til selskaber, der figurerer på eksklusionslisten. For investeringer i kreditobligationer forvaltet internt i Sampension gælder, at der ikke investeres i obligationer udstedt af virksomheder, som figurerer på eksklusionslisten. For statsobligationer forvaltet internt i Sampension gælder, at Sampension løbende overvåger og vurderer stater ud fra UN Guiding Principles on Business and Human Rights (UNGPR). Hvis der foregår grove krænkelse af menneskerettigheder uden tegn på væsentlige forbedringer, ekskluderes staten fra vores investeringsunivers. For obligationer forvaltet i eksterne fonde gælder, at Sampensions aktive ejerskab primært sker i due diligence-processen forud for investeringstilsagnet.

Der bliver yderligere redegjort for, hvordan investeringerne håndteres ansvarligt i administrationsfællesskabet i en særskilt ESG-rapport. Herudover henvises til gennemgangen af målsætninger og indsatser indenfor generel governance, investeringsområdet og virksomhedens drift i den lovpligtige redegørelse for samfundsansvar på www.sampension.dk/aarsrapport

Miljøforhold

Selskabets aktivitet er koncentreret om serviceydelser og vurderes ikke at have væsentlig indflydelse på det omgivende miljø.

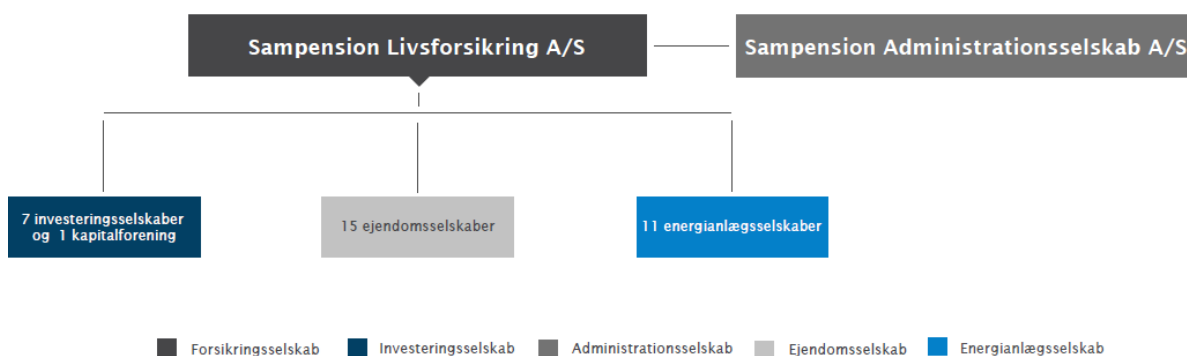
Videnressourcer og udviklingsaktiviteter

Selskabet er en videnstung virksomhed, hvis væsentligste interne ressourcer er virksomhedens ansatte samt de it-systemer, som anvendes i den daglige administration. Selskabets produktudviklings- og servicestrategi skal sikre virksomhedens fortsatte konkurrenceevne i et marked under konstant forandring. Som grundlæggende elementer i arbejdet med virksomhedens strategier sker der en udvikling af de ansattes kompetencer med henblik på at sikre, at opstillede forretningsmål nås. Tilsvarende udvikles virksomhedens it-kompetencer løbende, som udgør en af selskabets kernekompetencer og er dermed en væsentlig konkurrenceparameter.

Andel af det underrepræsenterede køn

Bestyrelsen har opstillet et måltal om, at andelen af det underrepræsenterede køn i bestyrelsen frem mod den ordinære generalforsamling 2022 vil udgøre mindst 36 % af de generalforsamlingsvalgte bestyrelsesmedlemmer. Ultimo 2019 fordeler den kønsmæssige sammensætning i bestyrelsen sig med 3 kvinder og 8 mænd ud af en bestyrelse med 11 generalforsamlingsvalgte medlemmer. Målsætningen er således ikke opfyldt pr. 31. december 2019. Bestyrelsen har vedtaget en politik for kønsdiversitet for de øvrige ledelseslag i Sampension med henblik på at fremme det underrepræsenterede køns ledelsesmuligheder. Der henvises til ledelsesberetning i årsrapporten for 2019 for moderselskabet Sampension Livsforsikring A/S.

Koncernoversigt



Ledelse og ledelseshverv

Denne oversigt viser Sampension Administration A/S' bestyrelses- og direktionsmedlemmers ledelseshverv i andre virksomheder. I oversigten indgår ikke ledelseshverv i Sampension Administrationselskab A/S.

Bestyrelse

BORGMESTER JØRN PEDERSEN, FORMAND, FØDT 1968

Formand for bestyrelsen i Sampension Livsforsikring A/S

Formand for bestyrelsen IBA, Erhvervsakademi Kolding

Medlem af bestyrelsen i Foreningen Business Kolding

Medlem af bestyrelsen i Erhvervsklubben Kolding

Medlem af bestyrelsen i Billund Lufthavn A/S

Medlem af bestyrelsen i Koldinghallerne A/S

Medlem af bestyrelsen i Slotssøbadets Fond

FORBUNDSFORMAND KIM SIMONSEN, NÆSTFORMAND, FØDT 1961

Formand for bestyrelsen i Refshaleøen Holding A/S

Formand for bestyrelsen i Refshaleøen Ejendomsselskab A/S

Formand for bestyrelsen i AKF Holding A/S

Formand for bestyrelsen i AKF Invest CPH A/S

Formand for bestyrelsen i Kommanditselskabet Christiansminde

Formand for bestyrelsen og direktør i ASX 7 ApS

Formand for bestyrelsen i HK-Huset A/S

Formand for fællesudvalget for ansvarlige investeringer Sampension Livsforsikring A/S, Arkitekternes Pensionskasse, Pensionskassen for Jordbrugsakademikere & Dyr læger og Pensionskassen for teknikum- og diplomingeniører

Næstformand for bestyrelsen i Sampension Livsforsikring A/S

Næstformand for bestyrelsen i HK/Danmark A-Kasse

Medlem af bestyrelsen og repræsentantskabet i Arbejdsmarkedets Tillægspension (ATP)

Medlem af bestyrelsen i Aktieselskabet Arbejdernes Landsbank

Medlem af bestyrelsen i A-Pressen A/S

Medlem af bestyrelsen i Copenhagen Business Academy

Medlem af bestyrelsen i Fonden for Entreprenørskab - Young Enterprise

Medlem af bestyrelsen i Uddannelser i Nordsjælland (UNORD)

Medlem af forretningsudvalget i Dansk Flygtningehjælp

Medlem af hovedbestyrelsen og forretningsudvalget i Fagbevægelsen Hovedorganisation

CFO ANNE METTE BARFOD, FØDT 1970

Formand for bestyrelsen i Investeringsforeningen Alm. Brand Invest

Medlem af bestyrelsen i Sampension Livsforsikring A/S

Medlem af fællesudvalget for ansvarlige investeringer for Sampension Livsforsikring A/S, Arkitekternes Pensionskasse, Pensionskassen for Jordbrugsakademikere & Dyr læger og Pensionskassen for teknikum- og diplomingeniører

SEKTORFORMAND RITA BUNDEGAARD, FØDT 1960

Medlem af bestyrelsen i Sampension Livsforsikring A/S

Medlem af bestyrelsen i Administrationsaktieselskabet Forenede Gruppeliv

Medlem af bestyrelsen i Kommanditselskabet Christiansminde

Medlem af repræsentantskabet i Forbrugsforeningen af 1886

ADMINISTRERENDE DIREKTØR LARS BYTOFT, FØDT 1973

Formand for bestyrelsen i Pensionskassen for teknikum- og diplomingeniører

Direktør i Bytoft Consulting ApS

Direktør i CAV Invest ApS

Næstformand i Velkommen A/S

BORGMESTER MARTIN DAMM, FØDT 1963

Formand for bestyrelsen i Kombit A/S

Medlem af bestyrelsen i Sampension Livsforsikring A/S

Medlem af bestyrelsen i Kalundborg Forsyning Holding A/S

CAND.MED.VET., PH.D., MERKONOM ERIK BISGAARD MADSEN, FØDT 1955

Formand for bestyrelsen i Københavns Universitets Boligfond af 2008

Formand for bestyrelsen i Pensionskassen for Jordbrugsakademikere & Dyr læger

Næstformand for bestyrelsen i Danish Food Cluster

Medlem af bestyrelsen i Mejeribrugets Forskningsfond

Medlem af bestyrelsen i Hallegård Slagtehus ApS

Medlem af fællesudvalget for ansvarlige investeringer for Sampension Livsforsikring A/S, Arkitekternes Pensionskasse, Pensionskassen for Jordbrugsakademikere & Dyr læger og Pensionskassen for teknikum- og diplomingeniører

NÆSTFORMAND RENÉ NIELSEN, FØDT 1968

Næstformand i Dansk Metal

Medlem af bestyrelsen i Sampension Livsforsikring A/S

Medlem af bestyrelsen i Dansk Metal a-kasse

Medlem af forretningsudvalget i CO-Industri

Medlem af hovedbestyrelsen i Fagbevægelsen Hovedorganisation

TIDLIGERE NATIONALBANKDIREKTØR TORBEN HENNING NIELSEN, FØDT 1947

Formand for bestyrelsen i Investeringsforeningen Sparinvest

Formand for bestyrelsen i Kapitalforeningen Tryg Invest Funds

Formand for bestyrelsen i Ny Holmegaard Fonden

Formand for bestyrelsen for Vordingborg Borg Fond

Næstformand for bestyrelsen og formand for revisionskomiteen og risikokomiteen i Tryg forsikring A/S

Næstformand for bestyrelsen i Tryg A/S

Medlem af bestyrelsen i Sampension Livsforsikring A/S

SEKTORFORMAND LENE ROED POULSEN, FØDT 1963

Medlem af bestyrelsen i Sampension Livsforsikring A/S

Medlem af bestyrelsen i PKA A/S

Medlem af bestyrelsen i Pensionskassen for Socialrådgivere, Socialpædagoger og Kontorpersonale (inkl. et datterselskab)

Medlem af bestyrelsen i Forbrugsforeningen af 1886

BORGMESTER HANS CHRISTEN ØSTERBY, FØDT 1955

Formand for bestyrelsen i Midtjyllands Lufthavn a.m.b.a.

Formand for bestyrelsen i Sport Event Denmark

Næstformand for bestyrelsen i Holstebro-Struer Havn

Medlem af bestyrelsen i Holstebro Udvikling P/S

Medlem af bestyrelsen i Holstebro Udvikling Komplementar ApS

Medlem af bestyrelsen i Sampension Livsforsikring A/S

Medlem af bestyrelsen i den Erhvervsdrivende Fond Nupark

Medlem af bestyrelsen i den Erhvervsdrivende Fond Nr. Vosborg

Medlem af bestyrelsen i Nupark Innovation A/S

Medlem af fællesudvalget for ansvarlige investeringer for Sampension Livsforsikring A/S, Arkitekternes Pensionskasse, Pensionskassen for Jordbrugsakademikere & Dyr læger og Pensionskassen for teknikum- og diplomingeniører

PENSIONS RÅDGIVER JOHN HELLE, FØDT 1964

Medlem af bestyrelsen i Sampension Livsforsikring A/S

DIGITAL KOMMUNIKATIONS RÅDGIVER MORTEN LUNDSGAARD, FØDT 1968

Medlem af bestyrelsen i Sampension Livsforsikring A/S

FORRETNINGSARKITEKT MAJBRIIT PEDERSEN, FØDT 1962

Medlem af bestyrelsen i Sampension Livsforsikring A/S

PENSIONS RÅDGIVER ANNETT SCHULTZ, FØDT 1963

Medlem af bestyrelsen i Sampension Livsforsikring A/S

PROJEKTMEDARBEJDER SØREN SPERLING, FØDT 1967

Medlem af bestyrelsen i Sampension Livsforsikring A/S

Direktion

ADM. DIREKTØR HASSE JØRGENSEN, FØDT 1962

Adm. direktør i Sampension Livsforsikring A/S

Adm. direktør i Arkitekternes Pensionskasse

Adm. direktør i Pensionskassen for Jordbrugsakademikere og Dyr læger

Adm. direktør i Pensionskassen for teknikum- og diplomingeniører

Direktør i Komplementarejendomsselskabet Sorte Hest ApS

Medlem af bestyrelsen i Refshaleøen Holding A/S (inkl. et datterselskab)

Medlem af bestyrelsen i Forsikring & Pension

Medlem af bestyrelsen i Finansforeningen

Hoved- og nøgletal

Mio. kr.	2019	2018	2017	2016	2015
Resultat opgørelse:					
Nettoomsætning	523,8	490,4	435,9	410,5	399,3
Resultat af ordinær primær drift	-3,4	0,3	-13,0	32,1	33,5
Finansielle poster, netto	22,3	-4,0	0,2	0,5	-0,2
Årets resultat	14,8	-4,4	1,3	26,0	28,8
Balance:					
Anlægsaktiver	191,8	168,0	475,9	464,6	435,3
Investering i materielle anlægsaktiver	3,2	3,6	3,9	0,7	0,0
Omsætningsaktiver	453,8	501,8	146,6	151,7	186,9
Balancesum	645,6	669,8	622,5	616,2	622,2
Egenkapital	539,1	524,3	528,7	527,5	501,5
Nøgletal:					
Overskudsgrad	-0,6	0,1	-3,0	7,8	8,4
Afkastningsgrad	-1,9	0,2	-7,9	21,4	25,3
Egenkapitalandel (soliditet)	83,5	78,3	84,9	85,6	80,6
Egenkapitalforrentning	2,8	-0,8	0,2	5,0	5,9
Gennemsnitligt heltidsbeskæftigede medarbejdere	303	289	271	253	245

Nøgletallene er beregnet efter Finansforeningens "Recommendations & Ratios".
Der henvises til definitioner og begreber i note 1 til regnskabet.

Årsregnskab

Resultatopgørelse 1. januar – 31. december

Note:

t. kr.	2019	2018
Nettoomsætning	523.793	490.440
2 Administrationsomkostninger	-527.159	-490.107
RESULTAT AF ORDINÆR PRIMÆR DRIFT	-3.366	333
Indtægter fra kapitalandele i tilknyttede virksomheder	0	-291
DRIFTSRESULTAT	-3.366	41
3 Finansielle indtægter	23.341	656
4 Finansielle omkostninger	-1.056	-4.646
RESULTAT FØR SKAT	18.919	-3.949
5 Skat af årets resultat	-4.109	-480
ÅRETS RESULTAT	14.810	-4.429

Balance 31. december

Note:

t. kr.	2019	2018
AKTIVER		
ANLÆGSAKTIVER		
7 Immaterielle anlægsaktiver		
It-udviklingsprojekter	155.873	142.634
Igangværende it-udviklingsprojekter	26.800	16.731
Immaterielle anlægsaktiver, i alt	182.672	159.365
8 Materielle anlægsaktiver		
Inventar mv.	9.161	8.626
Materielle anlægsaktiver, i alt	9.161	8.626
ANLÆGSAKTIVER, I ALT	191.833	167.991
OMSÆTNINGSAKTIVER		
Tilgodehavender		
Tilgodehavender hos tilknyttede virksomheder	4.558	585
Andre tilgodehavender	3.233	1.610
9 Udskudte skatteaktiver	44.716	53.307
10 Periodeafgrænsningsposter	3.669	2.645
Tilgodehavender i alt	56.175	58.147
Værdipapirer og kapitalandele	132.052	392.414
Likvide beholdninger	265.534	51.267
OMSÆTNINGSAKTIVER, I ALT	453.761	501.828
AKTIVER, I ALT	645.594	669.819

Balance 31. december

Note:

t. kr.	2019	2018
PASSIVER		
EGENKAPITAL		
Selskabskapital	25.000	25.000
Reserve for udviklingsomkostninger	137.249	102.547
Overført resultat	376.847	396.740
EGENKAPITAL, I ALT	539.097	524.287
KORTFRISTEDE GÆLDSFORPLIGTELSE		
Leverandører af varer og tjenesteydelser	12.967	22.812
Gæld til tilknyttede virksomheder	967	17.859
Selskabsskat	17.613	36.018
Anden gæld	74.951	68.842
KORTFRISTEDE GÆLDSFORPLIGTELSE, I ALT	106.497	145.532
PASSIVER, I ALT	645.594	669.819

- 1 ANVENDT REGNSKABSPRAKSIS
- 6 RESULTATDISPONERING
- 11 PENGESTRØMSOPGØRELSE - REGULERING FOR FINANSIELLE POSTER MV.
- 12 PENGESTRØMSOPGØRELSE - ÆNDRING AF DRIFTSKAPITAL
- 13 EVENTUALFORPLIGTELSE OG ØVRIGE ØKONOMISKE FORPLIGTELSE
- 14 EFTERFØLGENDE BEGIVENHEDER
- 15 KONCERNINTERNE TRANSAKTIONER, NÆRTSTÅENDE PARTER OG EJERFORHOLD

Egenkapitalopgørelse

t. kr.	Selskabs- kapital	Reserve for nettop- skrivning efter indre værdi- metode	Reserve for udviklings- omkost- ninger	Overført resultat	I alt
Egenkapital 1. januar 2018	25.000	106.580	74.126	323.010	528.716
Overført af årets resultat	-	-106.580	28.421	73.730	-4.429
Egenkapital 31. december 2018	25.000	0	102.547	396.740	524.287
Overført af årets resultat	-	0	34.703	-19.893	14.810
Egenkapital 31. december 2019	25.000	0	137.249	376.847	539.097

Selskabskapital	2019	2018	2017	2016	2015
Saldo 1. januar	25.000	25.000	25.000	25.000	25.000
Selskabskapital 31. december	25.000	25.000	25.000	25.000	25.000
Antal aktier af 100 t.kr.	250	250	250	250	250

Selskabskapitalen er ikke opdelt i klasser.

Pengestrømsopgørelse 1. januar – 31. december

Note:

t. kr.	2019	2018
Årets resultat	14.810	-4.429
11 Regulering for finansielle poster mv.	36.202	49.470
12 Ændring i driftskapital	-27.249	32.277
Pengestrømme fra drift før finansielle poster	23.763	77.318
Renteindbetalinger og lignende	121	169
Renteudbetalinger og lignende	-313	-1.615
Pengestrømme fra ordinær drift	23.572	75.872
Betalt selskabsskat	-13.938	-14.364
Pengestrømme fra driftsaktivitet	9.634	61.508
Køb af materielle anlægsaktiver	-3.160	-3.553
Køb af immaterielle anlægsaktiver	-75.059	-55.116
Investering i kapitalandele i tilknyttede virksomheder	0	34.217
Investering i kapitalandele i associerede virksomheder	0	287.341
Nettoinvestering, værdipapirer	282.853	-282.734
Pengestrømme fra investeringsaktivitet	204.634	-19.844
Ændring i likvider	214.267	41.664
Likvider primo	51.267	9.603
Likvider ultimo	265.534	51.267

Noter til regnskabet

1. Anvendt regnskabspraksis

Generelt

Årsrapporten for Sampension Administrationsselskab A/S for 2019 er aflagt i overensstemmelse med årsregnskabslovens bestemmelser for store virksomheder i regnskabsklasse C.

Regnskabsopstillingen og teksten til regnskabsposterne er tilpasset selskabets aktiviteter.

Sampension Administrationsselskab A/S's årsregnskab indgår i koncernregnskabet for Sampension Livsforsikring A/S.

Anvendt regnskabspraksis er uændret i forhold til sidste år.

Årsregnskabet aflægges i t. kr.

Generelt om indregning og måling

I resultatopgørelsen indregnes alle årets indtægter i takt med, at de indtjenes, og alle årets omkostninger i takt med, at de afholdes. Alle gevinster og tab, værdireguleringer, afskrivninger, nedskrivninger og tilbageførsel af beløb, der tidligere har været indregnet i resultatopgørelsen, indgår i resultatopgørelsen. Beløb, der indregnes direkte på egenkapitalen, korrigeres for den skattemæssige effekt.

Aktiver indregnes i balancen, når det er sandsynligt, at fremtidige økonomiske fordele vil tilflyde selskabet, og aktivets værdi kan måles pålideligt. Forpligtelser indregnes i balancen, når det er sandsynligt, at fremtidige økonomiske fordele vil fragå selskabet, og forpligtelsens værdi kan måles pålideligt.

Ved første indregning benyttes kostpris, som svarer til dagsværdi. Efterfølgende måles aktiver og forpligtelser som nærmere beskrevet under de enkelte regnskabsposter.

Ved indregning og måling tages hensyn til forudsigelige tab og risici, der fremkommer inden årsrapporten aflægges, og som be- eller afkræfter forhold, der eksisterede på balancedagen.

Som målevaluta anvendes danske kroner. Alle andre valutaer anses som fremmed valuta.

Usikkerhed ved indregning og måling

Ved udarbejdelse af årsregnskabet foretager ledelsen en række skøn og vurderinger om fremtidige forhold, som har indflydelse på den regnskabsmæssige værdi af aktiver og forpligtelser. Det område, hvor ledelsens skøn og vurderinger har den væsentligste effekt på årsregnskabet, er ved vurdering af afskrivningshorisont på immaterielle anlægsaktiver.

Koncerninterne transaktioner

Koncerninterne transaktioner foretages på et skriftligt grundlag og afregnes på markedsbaserede vilkår eller på omkostningsdækkende basis.

Noter til regnskabet

1. Anvendt regnskabspraksis (forsat)

Resultatopgørelse

Nettoomsætning

I nettoomsætningen indgår årets administrations- og investeringshonorarer. Selskabets nettoomsætning omfatter alene det geografiske segment Danmark og forretningssegmentet administrationsydelse.

Administrationsomkostninger

Administrationsomkostninger omfatter omkostninger, der er afholdt i året til ledelse og administration af selskabet, herunder omkostninger til det administrative personale, ledelsen, it-omkostninger, kontorfaciliteter, kontorumkostninger, afskrivninger på immaterielle og materielle anlægsaktiver samt gevinster og tab ved afhændelse af immaterielle og materielle anlægsaktiver.

Indtægter fra kapitalandele i tilknyttede og associerede virksomheder

Indtægter fra kapitalandele i tilknyttede og associerede virksomheder indeholder selskabets forholdsmæssige andel af det samlede resultat efter skat opgjort efter koncernens regnskabspraksis.

Finansielle poster

Finansielle indtægter og omkostninger omfatter renteindtægter og -udgifter, periodiserede renter fra finansielle investeringsaktiver og anfordringstilgodehavender, kursreguleringer, samt gevinster/tab af beholdningen af værdipapirer mv.

Skat af årets resultat

Sampension Livsforsikring A/S fungerer som administrationsselskab i relation til afregning af selskabsskat over for myndighederne. Der foretages fuld koncernintern fordeling af skat, således at selskabet skal betale for anvendelse af eventuelle negative skattepligtige indkomster fra de sambeskattede selskaber, ligesom selskabet modtager refusion for de sambeskattede selskabers anvendelse af eventuelt skattemæssigt underskud i selskabet. Betaling henholdsvis refusion svarer til værdien af det anvendte skattemæssige overskud/underskud.

Den samlede selskabsskat af de danske datterselskabers nationale beskatningsgrundlag indregnes og betales af Sampension Livsforsikring A/S.

Skat af årets resultat omfatter såvel beregnet skat af årets skattepligtige indkomst som regulering af udskudt skat. Aktuel skat er beregnet med udgangspunkt i årets resultat før skat, korrigeret for ikke skattepligtige indtægter og ikke fradragsberettigede omkostninger. Årets skat indregnes i resultatopgørelsen med den del, der kan henføres til årets resultat, og direkte på egenkapitalen med den del, der kan henføres til posteringer direkte på egenkapitalen.

De sambeskattede selskaber indgår i aconto skatteordningen. Selskabet hæfter solidarisk med administrationsselskabet for den del af indkomstkatten, a'contoskatten og restskatten samt tillæg og renter, der vedrører den del af indkomsten, som fordeles til selskabet.

Noter til regnskabet

1. Anvendt regnskabspraksis (forsat)

Balancen

Immaterielle anlægsaktiver

It-udviklingsprojekter

It-udviklingsprojekter der er klart definerede og identificerbare, og hvor den tekniske udnyttelsesgrad, tilstrækkelige ressourcer og en potentiel fremtidig udviklingsmulighed i virksomheden kan påvises, og hvor det er hensigten at anvende projektet, indregnes som immaterielle anlægsaktiver, såfremt der er sikkerhed for, at kapitalværdien af den fremtidige indtjening kan dække administrationsomkostninger samt selve udviklingsomkostningerne.

It-udviklingsprojekter måles ved indregning til kostpris. Kostprisen omfatter omkostninger direkte tilknyttet anskaffelsen indtil det tidspunkt, hvor aktivet er klar til at blive taget i brug. Kostprisen udgøres af omkostninger til materialer, komponenter, underleverandører, eget direkte lønforbrug samt tillagt faste funktionsomkostninger.

Udviklingsomkostninger, der ikke opfylder kriterierne for indregning i balancen, indregnes som omkostninger i resultatopgørelsen i takt med, at omkostningerne afholdes.

Aktiverede udviklingsomkostninger måles til kostpris med fradrag af akkumulerede af- og nedskrivninger eller genindvindingsværdien, såfremt den er lavere. Et beløb svarende til de aktiverede udviklingsomkostninger i balancen reduceret med udskudt skat afholdt efter 1. januar 2016 indregnes i posten "reserve for udviklingsomkostninger" under egenkapitalen. Reserven formindskes i værdi som følge af afskrivningerne.

Aktiverede udviklingsomkostninger afskrives fra tidspunktet for færdiggørelsen lineært over den periode, hvori det forventes at frembringe økonomiske fordele. Afskrivningsperioden udgør dog maksimalt 5 år.

Materielle anlægsaktiver

Driftsmidler

Driftsmidler måles til kostpris med fradrag af akkumulerede af- og nedskrivninger. Kostprisen omfatter anskaffelsesprisen samt omkostninger direkte tilknyttet anskaffelsen indtil det tidspunkt, hvor aktivet er klar til at blive taget i brug.

Der foretages afskrivninger på driftsmidler lineært over 2-5 år. En eventuel scrapværdi fastsættes ud fra en skønnet salgspris på det forventede afhændelses- eller udskiftningstidspunkt.

Koncernen har alene operationel leasing. Ydelser i forbindelse med operationel leasing og øvrige lejeaftaler indregnes i resultatopgørelsen over kontraktens løbetid. De samlede forpligtelser vedrørende leasing- og lejeaftaler oplyses under noten vedrørende eventualforpligtelser.

Aktiver med kostpris på under 100 t.kr. pr. enhed omkostningsføres i anskaffelsesåret.

Noter til regnskabet

1. Anvendt regnskabspraksis (forsat)

Omsætningsaktiver

Tilgodehavender

Tilgodehavender måles til pålydende værdi med fradrag af nedskrivninger til imødegåelse af tab. Nedskrivning til imødegåelse af tab opgøres på grundlag af en individuel vurdering af de enkelte tilgodehavender.

Udskudte skatteaktiver

Udskudte skatteaktiver indregnes ud fra midlertidige forskelle mellem de regnskabsmæssige og de skattemæssige værdier af aktiver og forpligtelser. Udskudte skatteaktiver måles efter gældende skatteregler og med den skattesats, der forventes at være gældende, når den udskudte skat forventes anvendt, enten ved udligning i skat af fremtidig indkomst eller ved modregning i udskudte skatteforpligtelser. Udskudte skatteaktiver vedrørende uudnyttede skattemæssige underskud indregnes i det omfang det er sandsynligt, at sådanne underskud kan udnyttes ved modregning i overskud i efterfølgende år.

Periodeafgrænsningsposter

Periodeafgrænsningsposter indregnet under aktiver omfatter afholdte omkostninger vedrørende efterfølgende regnskabsår. Periodeafgrænsningsposter måles til amortiseret kostpris, hvilket sædvanligvis svarer til nominel værdi.

Værdipapirer og kapitalandele

Børsnoterede værdipapirer måles til børskurs. Ikke børsnoterede værdipapirer og kapitalandele måles til en vurderet markedsværdi. Værdireguleringerne indgår i finansielle poster i resultatopgørelsen.

Børsnoterede obligationer måles til dagsværdi på balancedagen (lukkekursen), eller hvis en sådan ikke foreligger, en anden offentlig kurs, der bedst svarer hertil. For børsnoterede obligationer, der ikke har været genstand for handel gennem en periode, indhentes der konkrete kurser i pengeinstitutter, eller fastsættes en dagsværdi ved brug af generelt accepterede værdiansættelsesmetoder, der inddrager skøn over relevante markedsforhold og risiko for tab.

Likvide beholdninger

Likvide beholdninger består af indlån i kreditinstitutter, der ikke er aftaleindskud. Likvide beholdninger måles til dagsværdi.

Kortfristede gældsforpligtelser

Kortfristede gældsforpligtelser, der blandt andet omfatter gæld til kreditorer, gæld til tilknyttede virksomheder, skyldige skatter og afgifter, feriepenge- og andre hensatte personaleforpligtelser mv. måles til amortiseret kostpris, hvilket sædvanligvis svarer til nominel værdi.

Selskabsskat

Aktuel selskabsskat er optaget til nominel værdi.

Noter til regnskabet

1. Anvendt regnskabspraksis (forsat)

Pengestrømsopgørelse

Pengestrømsopgørelsen viser selskabets pengestrømme for året fordelt på driftsaktivitet, investeringsaktivitet og finansieringsaktivitet for året, årets forskydning i likvider samt likvider ved årets begyndelse og slutning. Pengestrømsopgørelsen kan ikke udledes alene af det offentliggjorte regnskabsmateriale.

Pengestrøm fra driftsaktivitet

Pengestrømme fra driftsaktiviteten opgøres som årets resultat reguleret for ændring i driftskapitalen og ikke-kontante driftsposter.

Pengestrøm fra investeringsaktivitet

Pengestrømme fra investeringsaktiviteten omfatter nettoinvestering i materielle, immaterielle og finansielle aktiver.

Likvider

Likvider omfatter indestående i kreditinstitutter.

Nøgletal

Nøgletal er udarbejdet i overensstemmelse med Finansforeningens "Recommendations & Ratios". De i hoved- og nøgletaloversigten anførte nøgletal er beregnet således:

Overskudsgrad	$\frac{\text{Resultat af ordinær primær drift} \times 100}{\text{Nettoomsætning}}$
Afkastningsgrad	$\frac{\text{Resultat af ordinær primær drift} \times 100}{\text{Gennemsnitlig operative aktiver}}$
Egenkapitalandel	$\frac{\text{Egenkapital ultimo} \times 100}{\text{Passiver, i alt ultimo}}$
Egenkapitalforrentning	$\frac{\text{Årets resultat} \times 100}{\text{Vægtet gennemsnitlig egenkapital}}$

Noter til regnskabet

Note	t. kr.	2019	2018
2 ADMINISTRATIONSOMKOSTNINGER			
Løn og pension			
Løn og pension til direktion		-6.089	-5.681
Vederlag til bestyrelsen		-1.951	-2.011
Løn til medarbejdere		-220.584	-205.784
Pension til medarbejdere		-39.663	-35.814
Andre omkostninger til social sikring		-772	-968
Lønsumsafgift		-40.100	-34.713
Løn og pension i alt		-309.159	-284.970
Gennemsnitligt antal heltidsbeskæftigede medarbejdere		303	289
3 FINANSIELLE INDTÆGTER			
Rente, obligationer		67	169
Kursregulering, kapitalandele		23.220	486
Investeringsforeningsandele, udbytte		54	0
Finansielle indtægter, i alt		23.341	656
4 FINANSIELLE OMKOSTNINGER			
Koncerninterne renter		-9	-2
Kursregulering obligationer		-727	-701
Øvrige finansielle omkostninger		-319	-3.943
Finansielle omkostninger, i alt		-1.056	-4.646
5 SKAT AF ÅRETS RESULTAT			
Årets aktuelle skat		-17.613	-35.634
Regulering aktuel skat tidligere år		22.095	0
Regulering udskudt skat tidligere år		-21.895	-464
Årets regulering af udskudt skat		13.303	35.618
Skat af årets resultat, i alt		-4.109	-480
6 RESULTATDISPONERING			
Forslag til resultatdisponering			
Overført til reserve for nettoopskrivning		0	-106.580
Overført til reserve for udviklingsomkostninger		34.703	28.421
Overført til næste år		-19.893	73.730
Disponeret i alt		14.810	-4.429

Noter til regnskabet

Noter fortsat

t. kr. 2019 2018

7 IMMATERIELLE ANLÆGSAKTIVER

It-udviklingsprojekter

Kostpris pr. 1. januar	814.225	772.313
Tilgang i året	48.259	38.384
Afgang i året	-50.007	-23.433
Overført fra igangværende it-udviklingsprojekter	16.731	26.961

Kostpris pr. 31. december	829.208	814.225
---------------------------	---------	---------

Af- og nedskrivninger 1. januar	-671.591	-651.210
Afskrivninger (indgår under administrationsomkostningerne)	-51.752	-43.814
Afgang i året	50.007	23.433

Af- og nedskrivninger pr. 31. december	-673.336	-671.591
--	----------	----------

Regnskabsmæssig værdi 31. december	155.873	142.634
---	----------------	----------------

Igangværende it-udviklingsprojekter

Kostpris pr. 1. januar	16.731	26.961
Tilgang i året	26.800	16.731
Overført til it-udviklingsprojekter	-16.731	-26.961

Kostpris pr. 31. december	26.800	16.731
---------------------------	--------	--------

Regnskabsmæssig værdi 31. december	26.800	16.731
---	---------------	---------------

It-udviklingsprojekter, der er klart definerede og identificerbare, og hvor den tekniske udnyttelsesgrad, tilstrækkelige ressourcer og en potentiel fremtidig udviklingsmulighed i virksomheden kan påvises, og hvor det er hensigten at anvende projektet, indregnes som immaterielle anlægsaktiver, såfremt der er sikkerhed for, at kapitalværdien af den fremtidige indtjening kan dække administrationsomkostningerne samt selve udviklingsomkostningerne. Ledelsen har vurderet, at ovenstående forudsætning er tilstede i forbindelse med indregning og måling.

8 MATERIELLE ANLÆGSAKTIVER

Inventar m.v.

Kostpris pr. 1. januar	16.789	29.317
Tilgang i året	3.160	3.553
Afgang i året	0	-16.081

Kostpris pr. 31. december	19.950	16.789
---------------------------	--------	--------

Af- og nedskrivninger pr. 1. januar	-8.164	-23.351
Afskrivninger (indgår under administrationsomkostningerne)	-2.625	-894
Afgang i året	0	16.081

Af- og nedskrivninger pr. 31. december	-10.789	-8.164
--	---------	--------

Regnskabsmæssig værdi 31. december	9.161	8.626
---	--------------	--------------

Noter til regnskabet

Noter fortsat

t. kr.	2019	2018
9 UDSKUDTE SKATTEAKTIVER		
Immaterielle og materielle anlægsaktiver	39.452	50.564
Hensættelser	5.263	2.744
Udskudte skatteaktiver, i alt	44.716	53.307
<p>Udskudte skatteaktiver er afsat med skatteprocenten 22 %. Baseret på ledelsens forventninger til selskabets fremtidige indtjening forventes det udskudte skatteaktiv at kunne anvendes fuldt ud.</p>		
10 PERIODEAFGRÆNSNINGSPOSTER, AKTIVER		
Forudbetalte omkostninger	3.669	2.645
Periodeafgrænsningsposter aktiver, i alt	3.669	2.645
11 Pengestrømsopgørelse - regulering for finansielle poster mv.		
Finansielle indtægter	-23.341	-656
Finansielle omkostninger	1.056	4.646
Afskrivning på anlægsaktiver	54.377	44.708
Indtægter fra kapitalandele i tilknyttede virksomheder	0	291
Skat af årets resultat	4.109	480
Reguleringer, i alt	36.202	49.470
12 Pengestrømsopgørelse - ændring af driftskapital		
Ændring i tilgodehavender hos tilknyttede virksomheder	-3.973	4.504
Ændring i andre tilgodehavender	-2.647	-2.684
Ændring i gæld til tilknyttede virksomheder	-16.891	17.859
Ændring i kortfristet gæld i øvrigt	-3.737	12.597
Ændring i driftskapital, i alt	-27.249	32.277

Noter til regnskabet

Noter fortsat

t. kr.	2019	2018
--------	------	------

13 EVENTUALFORPLIGTELSER OG ØVRIGE ØKONOMISKE FORPLIGTELSER

Koncernens danske selskaber hæfter solidarisk for skat af koncernens sambeskattede indkomst mv. Det samlede beløb fremgår af årsrapporten for Sampension Livsforsikring A/S, der er administrationselskab i forhold til sambeskatningen.

Momsreguleringsforpligtelse materielle og immaterielle anlægsaktiver	1.271	2.354
Leasingforpligtelse vedrørende operationelle leasingaftaler		
Inden for 1 år	1.937	1.534
Mellem 1 og 5 år	779	1.508
Efter 5 år	0	0
	<u>2.716</u>	<u>3.042</u>
Huslejeforpligtelse		
Inden for 1 år	0	16.368
Mellem 1 og 5 år	0	77.279
Efter 5 år	0	28.890
	<u>0</u>	<u>122.537</u>

Pr. 1 januar 2020 har Sampension Administrationselskab A/S erhvervet domicilejendommen beliggende Tuborg Havnevej 14, 2900 Hellerup.

14 EFTERFØLGENDE BEGIVENHEDER

Der er fra balancedagen og til dato ikke indtrådt forhold, som forrykker vurderingen af årsrapporten.

Noter til regnskabet

Noter fortsat

<u>Finansielle indtægter, i alt</u>	<u>2019</u>	<u>2018</u>
-------------------------------------	-------------	-------------

15 KONCERNINTERNE TRANSAKTIONER, NÆRTSTÅENDE PARTER OG EJERFORHOLD

Koncerninterne transaktioner:

Administrationsaftaler (indtægt)	467.856	451.532
Husleje	18.898	18.400
Renter mv.	-9	-2
Skatterefusion	17.613	35.634
Aftaleindskud (højeste månedlige saldo)	100.000	225.000

Koncernmellemværender:

Sampension Livsforsikring A/S (inkl. sambeskatningsbidrag)	-18.580	-53.877
Sampension KP Danmark A/S	4.499	581
Komplementarselskabet Alternative Investment ApS	59	0
	<u>-14.022</u>	<u>-53.297</u>

Nærtstående parter og ejerforhold:

Selskabet er 88 % ejet af Sampension Livsforsikring A/S, Tuborg Havnevej 14, 2900 Hellerup, som har bestemmende indflydelse.

Selskabet indgår i koncernregnskabet for Sampension Livsforsikring A/S, som den største og mindste koncern selskabet indgår i.

Koncernregnskabet kan rekvireres hos:

Sampension Livsforsikring A/S, Tuborg Havnevej 14, 2900 Hellerup.

Ledespåtegning

Bestyrelse og direktion har dags dato behandlet og godkendt årsrapporten for regnskabsåret 1. januar – 31. december 2019 for Sampension Administrationsselskab A/S.

Årsrapporten er udarbejdet i overensstemmelse med årsregnskabsloven.

Årsregnskabet giver efter vores opfattelse et retvisende billede af selskabets aktiver, passiver og finansielle stilling pr. 31. december 2019 samt af resultatet af selskabets aktiviteter og pengestrømme for regnskabsåret 2019.

Årsrapporten indstilles til generalforsamlingens godkendelse.

Hellerup den 2. marts 2020

Direktion

Hasse Jørgensen
Adm. Direktør

/Morten Lund Madsen
Økonomidirektør

Bestyrelsen

Jørn Pedersen
(formand)

Kim Simonsen
(næstformand)

Anne Mette Barfod

Rita Bundgaard

Lars Bytoft

Martin Damm

Erik Bisgaard Madsen

René Nielsen

Torben Henning Nielsen

Lene Roed Poulsen

Hans Christen Østerby

John Helle (medarbejdervalgt)

Morten Lundsgaard (medarbejdervalgt)

Majbritt Pedersen (medarbejdervalgt)

Annett Schultz (medarbejdervalgt)

Søren Sperling (medarbejdervalgt)

Intern revisions revisionspåtegning

Konklusion

Det er vores opfattelse, at årsregnskabet for Sampension Administrationselskab A/S giver et retvisende billede af selskabets aktiver, passiver og finansielle stilling pr. 31. december 2019 samt af resultatet af selskabets aktiviteter og pengestrømme for regnskabsåret 1. januar – 31. december 2019 i overensstemmelse med den danske årsregnskabslov.

Vores konklusion er i overensstemmelse med vores revisionsprotokollat til bestyrelsen.

Den udførte revision

Vi har revideret årsregnskabet for Sampension Administrationselskab A/S for regnskabsåret 1. januar – 31. december 2019. Årsregnskabet udarbejdes efter den danske årsregnskabslov.

Revisionen er udført på grundlag af Finanstilsynets bekendtgørelse om revisionens gennemførelse i finansielle virksomheder mv. samt finansielle koncerner og efter internationale standarder om revision vedrørende planlægning og udførelse af revisionsarbejdet.

Vi har planlagt og udført revisionen for at opnå høj grad af sikkerhed for, at årsregnskabet ikke indeholder væsentlig fejlinformation. Vi har deltaget i revisionen af alle væsentlige og risikofyldte områder.

Det er vores opfattelse, at det opnåede revisionsbevis er tilstrækkeligt og egnet som grundlag for vores konklusion.

Udtalelse om ledelsesberetningen

Ledelsen er ansvarlig for ledelsesberetningen.

Vores konklusion om årsregnskabet omfatter ikke ledelsesberetningen, og vi udtrykker ingen form for konklusion med sikkerhed om ledelsesberetningen.

I tilknytning til vores revision af årsregnskabet er det vores ansvar at læse ledelsesberetningen og i den forbindelse overveje, om ledelsesberetningen er væsentligt inkonsistent med årsregnskabet eller vores viden opnået ved revisionen eller på anden måde synes at indeholde væsentlig fejlinformation.

Vores ansvar er derudover at overveje, om ledelsesberetningen indeholder krævede oplysninger i henhold til den danske årsregnskabslov.

Baseret på det udførte arbejde er det vores opfattelse, at ledelsesberetningen er i overensstemmelse med årsregnskabet og er udarbejdet i overensstemmelse med den danske årsregnskabslovs krav. Vi har ikke fundet væsentlig fejlinformation i ledelsesberetningen.

Hellerup, den 2. marts 2020

Gert Stubkjær
Koncernrevisionschef

Den uafhængige revisors revisionspåtegning

Til kapitalejerne i Sampension Administrationsselskab A/S

Konklusion

Det er vores opfattelse, at årsregnskabet giver et retvisende billede af selskabets aktiver, passiver og finansielle stilling pr. 31. december 2019 samt af resultatet af selskabets aktiviteter og pengestrømme for regnskabsåret 1. januar – 31. december 2019 i overensstemmelse med årsregnskabsloven.

Vi har revideret årsregnskabet for Sampension Administrationsselskab A/S for regnskabsåret 1. januar – 31. december 2019, der omfatter resultatopgørelse, balance, egenkapitalopgørelse, pengestrømsopgørelse og noter, herunder anvendt regnskabspraksis ("regnskabet").

Grundlag for konklusion

Vi har udført vores revision i overensstemmelse med internationale standarder om revision og de yderligere krav, der er gældende i Danmark. Vores ansvar ifølge disse standarder og krav er nærmere beskrevet i revisionspåtegningens afsnit Revisors ansvar for revisionen af regnskabet. Vi er uafhængige af selskabet i overensstemmelse med internationale etiske regler for revisorer (IESBA's Etiske regler) og de yderligere krav, der er gældende i Danmark, ligesom vi har opfyldt vores øvrige etiske forpligtelser i henhold til disse regler og krav. Det er vores opfattelse, at det opnåede revisionsbevis er tilstrækkeligt og egnet som grundlag for vores konklusion.

Udtalelse om ledelsesberetningen

Ledelsen er ansvarlig for ledelsesberetningen.

Vores konklusion om regnskabet omfatter ikke ledelsesberetningen, og vi udtrykker ingen form for konklusion med sikkerhed om ledelsesberetningen.

I tilknytning til vores revision af regnskabet er det vores ansvar at læse ledelsesberetningen og i den forbindelse overveje, om ledelsesberetningen er væsentligt inkonsistent med regnskabet eller vores viden opnået ved revisionen eller på anden måde synes at indeholde væsentlig fejlinformation.

Vores ansvar er derudover at overveje, om ledelsesberetningen indeholder krævede oplysninger i henhold til årsregnskabsloven.

Baseret på det udførte arbejde er det vores opfattelse, at ledelsesberetningen er i overensstemmelse med årsregnskabet og er udarbejdet i overensstemmelse med årsregnskabslovens krav. Vi har ikke fundet væsentlig fejlinformation i ledelsesberetningen.

Ledelsens ansvar for regnskabet

Ledelsen har ansvaret for udarbejdelsen af et årsregnskab, der giver et retvisende billede i overensstemmelse med årsregnskabsloven. Ledelsen har endvidere ansvaret for den interne kontrol, som ledelsen anser for nødvendig for at udarbejde et regnskab uden væsentlig fejlinformation, uanset om denne skyldes besvigelser eller fejl.

Ved udarbejdelsen af regnskabet er ledelsen ansvarlig for at vurdere selskabets evne til at fortsætte driften; at oplyse om forhold vedrørende fortsat drift, hvor dette er relevant; samt at udarbejde regnskabet på grundlag af regnskabsprincippet om fortsat drift, medmindre ledelsen enten har til hensigt at likvidere selskabet, indstille driften eller ikke har andet realistisk alternativ end at gøre dette.

Revisors ansvar for revisionen af regnskabet

Vores mål er at opnå høj grad af sikkerhed for, om regnskabet som helhed er uden væsentlig fejlinformation, uanset om denne skyldes besvigelser eller fejl, og at afgive en revisionspåtegning med en konklusion. Høj grad af sikkerhed er et højt niveau af sikkerhed, men er ikke en garanti for, at en revision, der udføres i overensstemmelse med internationale standarder om revision og de yderligere krav, der er gældende i Danmark, altid vil afdække væsentlig fejlinformation, når sådan findes. Fejlinformationer kan opstå som følge af besvigelser eller fejl og kan betragtes som væsentlige, hvis det med rimelighed kan forventes, at de enkeltvis eller samlet har indflydelse på de økonomiske beslutninger, som brugerne træffer på grundlag af regnskabet.

Som led i en revision, der udføres i overensstemmelse med internationale standarder om revision og de yderligere krav, der er gældende i Danmark, foretager vi faglige vurderinger og opretholder professionel skepsis under revisionen. Herudover:

- Identificerer og vurderer vi risikoen for væsentlig fejlinformation i regnskabet, uanset om denne skyldes besvigelser eller fejl, udformer og udfører revisionshandlinger som reaktion på disse risici samt opnår revisionsbevis, der er tilstrækkeligt og egnet til at danne grundlag for vores konklusion. Risikoen for ikke at opdage væsentlig fejlinformation forårsaget af besvigelser er højere end ved væsentlig fejlinformation forårsaget af fejl, idet besvigelser kan omfatte sammensværgelser, dokumentfalsk, bevidste udeladelser, vildledning eller tilsidesættelse af intern kontrol.
- Opnår vi forståelse af den interne kontrol med relevans for revisionen for at kunne udforme revisionshandlinger, der er passende efter omstændighederne, men ikke for at kunne udtrykke en konklusion om effektiviteten af selskabets interne kontrol.
- Tager vi stilling til, om den regnskabspraksis, som er anvendt af ledelsen, er passende, samt om de regnskabsmæssige skøn og tilknyttede oplysninger, som ledelsen har udarbejdet, er rimelige.
- Konkluderer vi, om ledelsens udarbejdelse af regnskabet på grundlag af regnskabsprincippet om fortsat drift er passende, samt om der på grundlag af det opnåede revisionsbevis er væsentlig usikkerhed forbundet med begivenheder eller forhold, der kan skabe betydelig tvivl om selskabets evne til at fortsætte driften. Hvis vi konkluderer, at der er en væsentlig usikkerhed, skal vi i vores revisionspåtegning gøre opmærksom på oplysninger herom i regnskabet eller, hvis sådanne oplysninger ikke er tilstrækkelige, modificere vores konklusion. Vores konklusioner er baseret på det revisionsbevis, der er opnået frem til datoen for vores revisionspåtegning. Fremtidige begivenheder eller forhold kan dog medføre, at selskabet ikke længere kan fortsætte driften.
- Tager vi stilling til den samlede præsentation, struktur og indhold af regnskabet, herunder noteoplysningerne, samt om regnskabet afspejler de underliggende transaktioner og begivenheder på en sådan måde, at der gives et retvisende billede heraf.

Vi kommunikerer med den øverste ledelse om blandt andet det planlagte omfang og den tidsmæssige placering af revisionen samt betydelige revisionsmæssige observationer, herunder eventuelle betydelige mangler i intern kontrol, som vi identificerer under revisionen.

Hellerup, den 2. marts 2020

PricewaterhouseCoopers

Statsautoriseret Revisionspartnerselskab

CVR-nr. 33 77 12 31

Per Rolf Larssen
statsautoriseret revisor
mne24822

Claus Christensen
statsautoriseret revisor
mne33687