

Årsrapport

2018

Indhold

Ledelsesberetning	Selskabsoplysninger	3
	Beretning	5
	Koncernoversigt	7
	Ledelse og ledelseshverv	8
	Hoved- og nøgletal	12
Årsregnskab	Resultatopgørelse 1. januar - 31. december	13
	Balance 31. december	14
	Egenkapitalopgørelse	16
	Pengestrømsopgørelse 1. januar - 31. december	17
	Noter til regnskabet	18
	Ledelsespåtegning	29
	Intern revisions revisionspåtegning	30
	Den uafhængige revisors revisionspåtegning	31

Ledelsesberetning

Selskabsoplysninger

Navn og adresse

Sampension Administrationsselskab A/S
Tuborg Havnevej 14
2900 Hellerup

Hjemstedskommune: Gentofte

Telefon: 77 33 18 77

Telefax: 77 33 14 85

Hjemmeside: www.sampension.dk

E-mail: Sampension@sampension.dk

CVR-nr.: 11 37 39 33

Stiftet: 13. maj 1987

Aktionærer

Sampension Livsforsikring A/S (94 %)

Arkitekternes Pensionskasse (3 %)

Pensionskassen for Jordbrugsakademikere & Dyr læger (3 %).

Bestyrelse

Borgmester Jørn Pedersen, Kolding Kommune, formand

Forbundsformand i HK/Danmark Kim Simonsen, næstformand

Sektorformand i HK/Stat Rita Bundgaard

CFO i Dansk Flygtningehjælp Anne Mette Barfod

Næstformand i Dansk Metal René Nielsen

Cand.med.vet., Ph.d. Erik Bisgaard Madsen

Tidligere Nationalbankdirektør Torben Henning Nielsen

Sektorformand i HK/Kommunal Bodil Marie Otto

Borgmester Martin Damm, Kalundborg Kommune

Borgmester Hans Christen Østerby, Holstebro Kommune

Projektmedarbejder Søren Sperling (medarbejdervalgt)

Pensionsrådgiver John Helle (medarbejdervalgt)

Pensionsrådgiver Annett Schultz (medarbejdervalgt)

Digital kommunikationsrådgiver Morten Lundsgaard (medarbejdervalgt)

Forretningsarkitekt Majbritt Pedersen (medarbejdervalgt)

Direktion

Adm. direktør, Hasse Jørgensen

Intern revision

Koncernrevisionschef, Gert Stubkjær

Ekstern revision

PricewaterhouseCoopers

Statsautoriseret Revisionspartnerselskab

Strandvejen 44

2900 Hellerup

Generalforsamling

Ordinær generalforsamling afholdes 19. marts 2019 på selskabets adresse.

Koncernregnskab

Selskabet indgår i koncernregnskabet for Sampension Livsforsikring A/S, Gentofte, CVR. nr. 55834911.

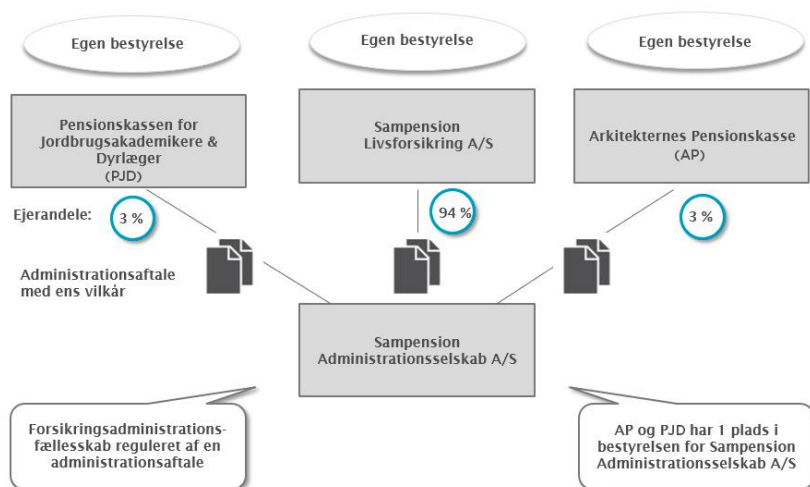
Beretning

Hovedaktivitet

Sampension Administrationselskab A/S har til formål at varetage administrative opgaver for livsforsikringselskaber, pensionskasser og pensionselskaber samt kapitalforvaltning i bred forstand og anden virksomhed, der er forbundet hermed.

I administrationsfællesskabet administreres selskaber i Sampension Koncernen samt Arkitekternes Pensionskasse og Pensionskassen for Jordbrugsakademikere & Dyr læger. Ejer kredsen i Sampension Administrationselskab A/S består af Sampension Livsforsikring A/S (94 %), Arkitekternes Pensionskasse (3 %) og Pensionskassen for Jordbrugsakademikere & Dyr læger (3 %).

Administrationsfællesskabet:



Sampension vandt i 2018 opgaven med at forvalte alle aktiviteter for ingeniørpensionskassen ISP. Pr. 1. juli 2019 indtræder ISP som medejer af Sampension Administrationselskab A/S samtidig med, at alle pensionsforhold for ca. 12.500 diplom- og teknikumingeniører bliver administreret og forvaltet af Sampension.

God selskabsledelse

Administrationselskabets bestyrelse har drøftet spørgsmålet om god selskabsledelse. Konklusionen fremgår af selskabets hjemmeside (www.sampension.dk).

Udvikling i regnskabsåret

Årets resultat efter skat blev et underskud på 4,4 mio. kr. i forhold til et overskud på 1,3 mio. kr. i 2017. Resultatet af den primære drift er et overskud på 0,3 mio. kr. i forhold til et tab på 13 mio. kr. i 2017. Årets resultat er lavere end ledelsens forventninger.

Resultatet af den primære drift sammensætter sig af en nettoomsætning og administrationsomkostninger. Udviklingen i 2018 er påvirket af stigning i både indtægter og omkostninger i forhold til sidste år.

Nettoomsætningen omfatter primært indtægter i forbindelse med administration og porteføljepleje, og udgør 490,4 mio. kr. mod 435,9 mio. kr. i 2017. Administrationsomkostningerne udgør 490,1 mio. kr. mod 448,8 mio. kr. i 2017. Stigningen i nettoomsætningen og administrationsomkostningerne skyldes et generelt øget aktivitetsniveau.

Indtægter af kapitalandele i associerede virksomheder udgør 0 mio. kr. mod 11,8 mio. kr. i 2017. Udviklingen i indtægterne skyldes, at kapitalandelene i Scandinavian Center Århus blev solgt 1. januar 2018, og således ikke indgår med et resultat i modsætning til 2017.

Indtægter af kapitalandele i tilknyttede virksomheder udgør i 2018 et tab på 0,3 mio. kr. Posten vedrører investering i Sampension Alternative Asset Management A/S, som er opløst den 27. december 2018.

Egenkapitalen udgør 524,3 mio. kr. ultimo 2018 mod 528,7 mio. kr. ultimo 2017.

Målt på nøgletal er selskabets løbende drift præget af et bedre driftsresultat set i forhold til sidste år. Overskudsgraden udgør 0,1 % mod -3,0 % i 2017. Egenkapitalforrentningen udgør -0,8 % mod 0,2 % i 2017, hvilket skyldes at årets resultat er negativt. Selskabets soliditet er fortsat høj, idet egenkapitalandelen udgør 78,3 % af balancen mod 84,9 % i 2017.

Forventninger til 2019

I 2019 forventes et forbedret resultat i forhold til 2018. Resultatet vil være afhængigt af indtægter fra administration af investeringer og pensioner i koncernforbundne og administrerede virksomheder.

Særlige risici

Usikkerhed ved indregning og måling

Ved udarbejdelse af årsregnskabet foretager ledelsen en række skøn og vurderinger om fremtidige forhold, som har indflydelse på den regnskabsmæssige værdi af aktiver og forpligtelser. Det område, hvor ledelsens skøn og vurderinger har den væsentligste effekt på årsregnskabet, er ved vurdering af afskrivningshorisont på immaterielle anlægsaktiver.

Finansielle risici

Selskabets finansielle risici vedrører størrelsen af vederlag for administrations- og investeringsforvaltning, som påvirkes af udviklingen af de administrerede virksomheder pensions- og investeringsporteføljer.

Samfundsansvar

Arbejdet med samfundsansvar hviler på en ambition om at efterleve og indarbejde internationale FN-konventioner, herunder FN Global Compact's 10 principper, OECD's retningslinjer om ansvarlig virksomhedsadfærd for institutionelle investorer og Paris-aftalens klimamål. Den ansvarlige investeringspolitik omfatter alle tre parter i administrationsfællesskabet: Sampension Livsforsikring A/S, Arkitekternes Pensionskasse og Pensionskassen for Jordbrugsakademikere & Dyrslæger. Bestyrelserne har nedsat et tværgående udvalg, der kvalificerer og indstiller til beslutninger på ESG-området. Udvalgets formål er at drøfte sociale, miljø- og selskabsmæssige overvejelser ved investeringsbeslutninger foretaget i de tre pensionsvirksomheder, med henblik på at opnå enighed om de principper, der skal indgå i pensionsvirksomhedernes politik for ansvarlige investeringer.

Det er administrationsfællesskabets holdning, at fokus på miljø og klima, sociale forhold og god selskabsledelse bidrager til selskabers evne til at skabe afkast til investorerne. Som investor ønsker

virksomhederne at gøre sin indflydelse gældende via et aktivt ejerskab og arbejder kontinuerligt på at integrere ansvarlighed i de virksomheder, som der investeres i.

Der bliver yderligere redegjort for, hvordan investeringerne håndteres ansvarligt i administrationsfællesskabet i en særskilt ESG-rapport. Herudover henvises til gennemgangen af målsætninger og indsatser indenfor generel governance, investeringsområdet og virksomhedens drift i den lovpligtige redegørelse for samfundsansvar på sampension.dk/samfundsansvar2018.

Miljøforhold

Selskabets aktivitet er koncentreret om serviceydelser og vurderes ikke at have væsentlig indflydelse på det omgivende miljø.

Videnressourcer og udviklingsaktiviteter

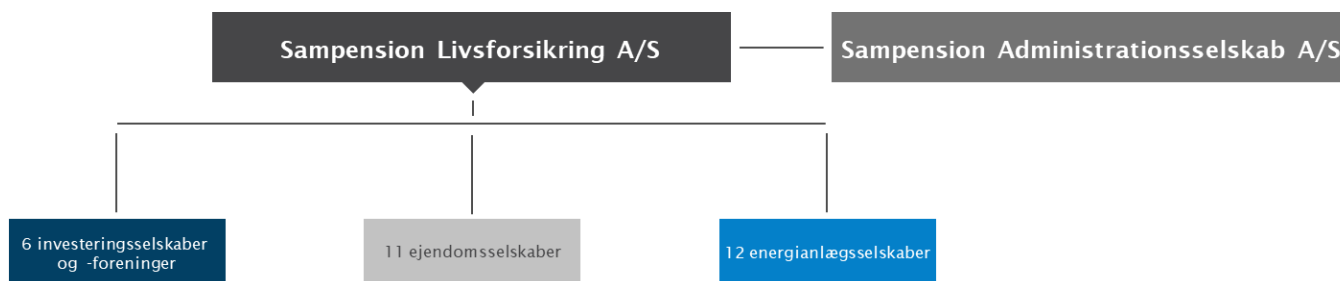
Selskabet er en videnstung virksomhed, hvis væsentligste interne ressourcer er virksomhedens ansatte samt de IT-systemer, som anvendes i den daglige administration. Selskabets produktudviklings- og servicestrategi skal sikre virksomhedens fortsatte konkurrenceevne i et marked under konstant forandring. Som grundlæggende elementer i arbejdet med virksomhedens strategier sker der en udvikling af de ansattes kompetencer med henblik på at sikre, at opstillede forretningsmål nås. Tilsvarende udvikles virksomhedens IT-kompetencer løbende, som udgør en af selskabets kernekompetencer og er dermed en væsentlig konkurrenceparameter.

Andel af det underrepræsenterede køn

Bestyrelsen har opstillet et måltal om, at andelen af det underrepræsenterede køn i bestyrelsen frem mod den ordinære generalforsamling 2022 vil udgøre mindst 40 % af de generalforsamlingsvalgte bestyrelsesmedlemmer. Ultimo 2018 fordeler den kønsmæssige sammensætning i bestyrelsen sig med 30 % kvinder og 70 % mænd ud af en bestyrelse med 10 generalforsamlingsvalgte medlemmer. Bestyrelsen har vedtaget en politik for kønsdiversitet for de øvrige ledelseslag i Sampension med henblik på at fremme det underrepræsenterede køns ledelsesmuligheder. Der henvises til ledelsesberetning i årsrapporten for 2018 for moderselskabet Sampension Livsforsikring A/S.

Der er redegjort for status på måltal mv. i den lovpligtige redegørelse for samfundsansvar på sampension.dk/samfundsansvar2018.

Koncernoversigt



Ledelse og ledelseshverv

Denne oversigt viser Sampension Administration A/S' bestyrelses- og direktionsmedlemmers ledelseshverv i andre virksomheder. I oversigten indgår ikke ledelseshverv i Sampension Administrationselskab A/S og dets 100 % ejede datterselskaber.

Bestyrelse

BORGMESTER JØRN PEDERSEN, FORMAND, FØDT 1968

Formand for bestyrelsen i Sampension Livsforsikring A/S

Formand for bestyrelsen IBA, Erhvervsakademi Kolding

Medlem af bestyrelsen i Foreningen Business Kolding

Medlem af bestyrelsen i Kolding Handelsråd

Medlem af bestyrelsen i Erhvervsklubben Kolding

Medlem af bestyrelsen i Billund Lufthavn A/S

Medlem af bestyrelsen i Koldinghallerne A/S

Medlem af bestyrelsen i Slotssøbadets Fond

FORBUNDSFORMAND KIM SIMONSEN, NÆSTFORMAND, FØDT 1961

Formand for bestyrelsen i Refshaleøen Holding A/S

Formand for bestyrelsen i Refshaleøen Ejendomsselskab A/S

Formand for bestyrelsen i AKF Holding A/S

Formand for bestyrelsen i AKF Invest CPH A/S

Formand for bestyrelsen i Fonden LO-skolen Helsingør (inkl. et datterselskab)

Formand for bestyrelsen i Kommanditselskabet Christiansminde

Formand for bestyrelsen og direktør i ASX 7 ApS,

Formand for bestyrelsen i HK/Danmark A-Kasse

Formand for bestyrelsen i HK-Huset A/S

Formand for fællesudvalget for ansvarlige investeringer for Sampension Livsforsikring A/S, Arkitekternes Pensionskasse og Pensionskassen for Jordbrugsakademikere & Dyr læger

Næstformand for bestyrelsen i Sampension Livsforsikring A/S

Medlem af bestyrelsen og repræsentantskabet i Arbejdsmarkedets Tillægspension (ATP)

Medlem af bestyrelsen i Aktieselskabet Arbejdernes Landsbank

Medlem af bestyrelsen i A-Pressen A/S

Medlem af bestyrelsen i Copenhagen Business Academy

Medlem af bestyrelsen i Fonden for Entreprenørskab - Young Enterprise

Medlem af bestyrelsen i Uddannelser i Nordsjælland

Medlem af forretningsudvalget i Dansk Flygtningehjælp

Medlem af hovedbestyrelsen og forretningsudvalget i Fagbevægelsen Hovedorganisation

SEKTORFORMAND RITA BUNDBAARD, FØDT 1960

Medlem af bestyrelsen i Sampension Livsforsikring A/S
Medlem af bestyrelsen i AUB (Arbejdsgivernes Uddannelsesbidrag)
Medlem af bestyrelsen i Administrationsaktieselskabet Forenede Gruppeliv
Medlem af bestyrelsen i Kommanditselskabet Christiansminde
Medlem af repræsentantskabet i Forbrugsforeningen af 1886

CFO ANNE METTE BARFOD, FØDT 1970

Medlem af bestyrelsen i Sampension Livsforsikring A/S
Medlem af bestyrelsen i Investeringsforeningen Alm. Brand Invest
Medlem af fællesudvalget for ansvarlige investeringer for Sampension Livsforsikring A/S, Arkitekternes Pensionskasse og Pensionskassen for Jordbrugsakademikere & Dyr læger

NÆSTFORMAND RENÉ NIELSEN, FØDT 1968

Næstformand i Dansk Metal
Medlem af bestyrelsen i Sampension Livsforsikring A/S
Medlem af bestyrelsen i Dansk Metal a-kasse
Medlem af forretningsudvalget i CO-Industri
Medlem af hovedbestyrelsen i Fagbevægelsen Hovedorganisation

CAND.MED.VET., PH.D., MERKONOM ERIK BISGAARD MADSEN, FØDT 1955

Formand for bestyrelsen i Københavns Universitets Boligfond
Medlem af bestyrelsen i FoodNexus
Medlem af bestyrelsen i Danish Food Cluster
Medlem af bestyrelsen i Mejeribrugets Forskningsfond
Medlem af bestyrelsen i Hallegård Slagtehus ApS
Medlem af fællesudvalget for ansvarlige investeringer for Sampension Livsforsikring A/S, Arkitekternes Pensionskasse og Pensionskassen for Jordbrugsakademikere & Dyr læger

TIDLIGERE NATIONALBANKDIREKTØR TORBEN HENNING NIELSEN, FØDT 1947

Formand for bestyrelsen i Investeringsforeningen Sparinvest
Formand for bestyrelsen i Kapitalforeningen Tryg Invest Funds
Formand for bestyrelsen i Ny Holmegaard Fonden
Formand for bestyrelsen og risikoudvalget i Sydbank A/S
Formand for bestyrelsen for Vordingborg Borg Fond
Næstformand for bestyrelsen og formand for revisionskomiteen og risikokomiteen i Tryg forsikring A/S
Næstformand for bestyrelsen i Tryg A/S
Medlem af bestyrelsen i Sampension Livsforsikring A/S

SEKTORFORMAND BODIL MARIE OTTO, FØDT 1957

Medlem af bestyrelsen i Sampension Livsforsikring A/S

Medlem af bestyrelsen i PKA A/S

Medlem af bestyrelsen i Pensionskassen for Socialrådgivere, Socialpædagoger og Kontorpersonale (inkl. et datterselskab)

Medlem af bestyrelsen i Forbrugsforeningen af 1886

Medlem af bestyrelsen i A/S Knudemosen

BORGMESTER MARTIN DAMM, FØDT 1963

Formand for bestyrelsen i Kombit A/S

Medlem af bestyrelsen i Sampension Livsforsikring A/S

Medlem af bestyrelsen i Kalundborg Forsyning Holding A/S

BORGMESTER HANS CHRISTEN ØSTERBY, FØDT 1955

Formand for bestyrelsen i Midtjyllands Lufthavn a.m.b.a.

Formand for bestyrelsen i Sport Event Denmark

Næstformand for bestyrelsen i Holstebro-Struer Havn

Medlem af bestyrelsen i Holstebro Udvikling P/S

Medlem af bestyrelsen i Holstebro Udvikling Komplementar ApS

Medlem af bestyrelsen i Sampension Livsforsikring A/S

Medlem af bestyrelsen i den Erhvervsdrivende Fond Nupark

Medlem af bestyrelsen i den Erhvervsdrivende Fond Nr. Vosborg

Medlem af fællesudvalget for ansvarlige investeringer for Sampension Livsforsikring A/S, Arkitekternes Pensionskasse og Pensionskassen for Jordbrugsakademikere & Dyr læger

PROJEKTMEDARBEJDER SØREN SPERLING, FØDT 1967

Medlem af bestyrelsen i Sampension Livsforsikring A/S

PENSIONS RÅDGIVER JOHN HELLE, FØDT 1964

Medlem af bestyrelsen i Sampension Livsforsikring A/S

PENSIONS RÅDGIVER ANNETT SCHULTZ, FØDT 1963

Medlem af bestyrelsen i Sampension Livsforsikring A/S

DIGITAL KOMMUNIKATIONS RÅDGIVER MORTEN LUNDSGAARD, FØDT 1968

Medlem af bestyrelsen i Sampension Livsforsikring A/S

FORRETNINGSARKITEKT MAJBRIIT PEDERSEN, FØDT 1962

Medlem af bestyrelsen i Sampension Livsforsikring A/S

Direktion

ADM. DIREKTØR HASSE JØRGENSEN, FØDT 1962

Adm. direktør i Sampension Livsforsikring A/S

Adm. direktør i Arkitekternes Pensionskasse

Adm. direktør i Pensionskassen for Jordbrugsakademikere og Dyr læger

Direktør i Komplementarejendomsselskabet Sorte Hest ApS

Formand for bestyrelsen i Komplementarselskabet Alternative Investments ApS

Medlem af bestyrelsen i Sampension KP Danmark A/S

Medlem af bestyrelsen i Sampension KP International A/S

Medlem af bestyrelsen i Refshaleøen Holding A/S (inkl. et datterselskab)

Medlem af bestyrelsen i Forsikring & Pension

Medlem af bestyrelsen i Finansforeningen

Hoved- og nøgletal

Mio. kr.	2018	2017	2016	2015	2014
Resultatopgørelse:					
Nettoomsætning	490,4	435,9	410,5	399,3	404,9
Resultat af ordinær primær drift	0,3	-13,0	32,1	33,5	33,9
Finansielle poster, netto	-4,0	0,2	0,5	-0,2	0,5
Årets resultat	-4,4	1,3	26,0	28,8	39,8
Balance:					
Anlægsaktiver	168,0	475,9	464,6	435,3	429,1
Investering i materielle anlægsaktiver	3,6	3,9	0,7	0,0	0,1
Omsætningsaktiver	501,8	146,6	151,7	186,9	150,3
Balancesum	669,8	622,5	616,2	622,2	579,3
Egenkapital	524,3	528,7	527,5	501,5	472,7
Nøgletal:					
Overskudsgrad	0,1	-3,0	7,8	8,4	8,4
Afkastningsgrad	0,2	-7,9	21,4	25,3	25,5
Egenkapitalandel (soliditet)	78,3	84,9	85,6	80,6	81,6
Egenkapitalforrentning	-0,8	0,2	5,0	5,9	8,8
Gennemsnitligt heltidsbeskæftigede medarbejdere	289	271	253	245	247

Nøgletallene er beregnet efter Finansforeningens "Recommendations and Ratios".
Der henvises til definitioner og begreber i note 1 til regnskabet.

Årsregnskab

Resultatopgørelse 1. januar – 31. december

Note:

t. kr.	2018	2017
Nettoomsætning	490.440	435.891
2 Administrationsomkostninger	-490.107	-448.846
RESULTAT AF ORDINÆR PRIMÆR DRIFT	333	-12.956
9 Indtægter fra kapitalandele i tilknyttede virksomheder	-291	57
9 Indtægter fra kapitalandele i associerede virksomheder	0	11.797
DRIFTSRESULTAT	41	-1.102
3 Finansielle indtægter	656	1.150
4 Finansielle omkostninger	-4.646	-925
RESULTAT FØR SKAT	-3.949	-877
5 Skat af årets resultat	-480	2.135
ÅRETS RESULTAT	-4.429	1.258

Balance 31. december

Note:

t. kr.	2018	2017
AKTIVER		
ANLÆGSAKTIVER		
7 Immaterielle anlægsaktiver		
It-udviklingsprojekter	142.634	121.104
Igangværende it-udviklingsprojekter	16.731	26.961
Immaterielle anlægsaktiver, i alt	159.365	148.064
8 Materielle anlægsaktiver		
Inventar m.v.	8.626	5.966
Materielle anlægsaktiver, i alt	8.626	5.966
9 Finansielle anlægsaktiver		
Kapitalandele i tilknyttede virksomheder	0	34.508
Kapitalandele i associerede virksomheder	0	287.341
Finansielle anlægsaktiver, i alt	0	321.849
ANLÆGSAKTIVER, I ALT	167.991	475.880
OMSÆTNINGSAKTIVER		
Tilgodehavender		
Tilgodehavender hos tilknyttede virksomheder	585	5.089
Andre tilgodehavender	1.610	711
10 Udskudte skatteaktiver	53.307	18.154
11 Periodeafgrænsningsposter	2.645	860
Tilgodehavender i alt	58.147	24.814
Værdipapirer og kapitalandele	392.414	112.224
Likvide beholdninger	51.267	9.603
OMSÆTNINGSAKTIVER, I ALT	501.828	146.641
AKTIVER, I ALT	669.819	622.521

Balance 31. december

Note:

t. kr.	2018	2017
PASSIVER		
EGENKAPITAL		
Selskabskapital	25.000	25.000
Reserve for nettoopskrivning efter indre værdis metode	0	106.580
Reserve for udviklingsomkostninger	102.547	74.126
Overført resultat	396.740	323.010
EGENKAPITAL, I ALT	524.287	528.716
KORTFRISTEDE GÆLDSFORPLIGTELSE		
Leverandører af varer og tjenesteydelser	22.812	14.379
Gæld til tilknyttede virksomheder	17.859	0
Selskabsskat	36.018	14.748
Anden gæld	68.842	64.678
KORTFRISTEDE GÆLDSFORPLIGTELSE, I ALT	145.532	93.805
PASSIVER, I ALT	669.819	622.521

1 ANVENDT REGNSKABSPRAKSIS

6 RESULTATDISPONERING

12 PENGESTRØMSOPGØRELSE - REGULERING FOR FINANSIELLE POSTER

13 PENGESTRØMSOPGØRELSE - ÆNDRING AF DRIFTSKAPITAL

14 EVENTUALFORPLIGTELSE OG ØVRIGE ØKONOMISKE FORPLIGTELSE

15 EFTERFØLGENDE BEGIVENHEDER

16 KONCERNINTERNE TRANSAKTIONER, NÆRTSTÅENDE PARTER OG EJERFORHOLD

Egenkapitalopgørelse

t. kr.	Selskabs- kapital	Reserve for nettoop- skrivning efter indre værdi- metode	Reserve for udviklings- omkost- ninger	Overført resultat	I alt
Egenkapital 1. januar 2017	25.000	94.726	48.979	358.753	527.458
Overført af årets resultat	-	11.854	25.147	-35.743	1.258
Egenkapital 31. december 2017	25.000	106.580	74.126	323.010	528.716
Overført af årets resultat	-	-106.580	28.421	73.730	-4.429
Egenkapital 31. december 2018	25.000	0	102.547	396.740	524.287

Selskabskapital	2018	2017	2016	2015	2014
Saldo 1. januar	25.000	25.000	25.000	25.000	25.000
Selskabskapital 31. december	25.000	25.000	25.000	25.000	25.000
Antal aktier af 100 t.kr.	250	250	250	250	250

Selskabskapitalen er ikke opdelt i klasser.

Pengestrømsopgørelse 1. januar – 31. december

t. kr.	2018	2017
Årets resultat	-4.429	1.258
12 Regulering for finansielle poster mv.	49.470	35.562
13 Ændring i driftskapital	32.277	17.311
Pengestrømme fra drift før finansielle poster	77.318	54.131
Renteindbetalinger og lignende	169	674
Renteudbetalinger og lignende	-1.615	-252
Pengestrømme fra ordinær drift	75.872	54.553
Betalt selskabsskat	-14.364	-20.701
Pengestrømme fra driftsaktivitet	61.508	33.852
Køb af materielle anlægsaktiver	-3.553	-3.843
Køb af immaterielle anlægsaktiver	-55.115	-45.409
Investering i kapitalandele i tilknyttede virksomheder	34.217	0
Investering i kapitalandele i associerede virksomheder	287.341	0
Nettoinvestering, værdipapirer	-282.734	2.165
Pengestrømme fra investeringsaktivitet	-19.844	-47.086
Ændring i likvider	41.664	-13.234
Likvider primo	9.603	22.838
Likvider ultimo	51.267	9.603

Noter til regnskabet

1. Anvendt regnskabspraksis

Generelt

Årsrapporten for Sampension Administrationsselskab A/S for 2018 er aflagt i overensstemmelse med årsregnskabslovens bestemmelser for store virksomheder i regnskabsklasse C.

Regnskabsopstillingen og teksten til regnskabsposterne er tilpasset selskabets aktiviteter.

Sampension Administrationsselskab A/S's årsregnskab og selskabets datterselskabs årsregnskab indgår med 94 % i koncernregnskabet for Sampension Livsforsikring A/S. Selskabet har, i henhold til årsregnskabslovens § 112, undladt at udarbejde koncernregnskab.

Anvendt regnskabspraksis er uændret i forhold til sidste år.

Årsregnskabet aflægges i t. kr.

Generelt om indregning og måling

I resultatopgørelsen indregnes alle årets indtægter i takt med, at de indtjenes, og alle årets omkostninger i takt med, at de afholdes. Alle gevinster og tab, værdireguleringer, afskrivninger, nedskrivninger og tilbageførsel af beløb, der tidligere har været indregnet i resultatopgørelsen indgår i resultatopgørelsen. Beløb, der indregnes direkte på egenkapitalen, korrigeres for den skattemæssige effekt.

Aktiver indregnes i balancen, når det er sandsynligt, at fremtidige økonomiske fordele vil tilflyde selskabet, og aktivets værdi kan måles pålideligt. Forpligtelser indregnes i balancen, når det er sandsynligt, at fremtidige økonomiske fordele vil fragå selskabet, og forpligtelsens værdi kan måles pålideligt.

Ved første indregning benyttes kostpris, som svarer til dagsværdi. Efterfølgende måles aktiver og forpligtelser som nærmere beskrevet under de enkelte regnskabsposter.

Ved indregning og måling tages hensyn til forudsigelige tab og risici, der fremkommer inden årsrapporten aflægges, og som be- eller afkræfter forhold, der eksisterede på balancedagen.

Som målevaluta anvendes danske kroner. Alle andre valutaer anses som fremmed valuta.

Usikkerhed ved indregning og måling

Ved udarbejdelse af årsregnskabet foretager ledelsen en række skøn og vurderinger om fremtidige forhold, som har indflydelse på den regnskabsmæssige værdi af aktiver og forpligtelser. Det område, hvor ledelsens skøn og vurderinger har den væsentligste effekt på årsregnskabet, er ved vurdering af afskrivningshorisont på immaterielle anlægsaktiver.

Koncerninterne transaktioner

Koncerninterne transaktioner foretages på et skriftligt grundlag og afregnes på markedsbaserede vilkår eller på omkostningsdækkende basis.

Noter til regnskabet

1. Anvendt regnskabspraksis (forsat)

Resultatopgørelse

Nettoomsætning

I nettoomsætningen indgår årets administrations- og investeringshonorarer. Selskabets nettoomsætning omfatter alene det geografiske segment Danmark og forretningssegmentet administrationsydelser.

Administrationsomkostninger

Administrationsomkostninger omfatter omkostninger, der er afholdt i året til ledelse og administration af selskabet, herunder omkostninger til det administrative personale, ledelsen, it-omkostninger, kontorfaciliteter, kontoromkostninger, afskrivninger på immaterielle og materielle anlægsaktiver samt gevinster og tab ved afhændelse af immaterielle og materielle anlægsaktiver.

Indtægter fra kapitalandele i tilknyttede og associerede virksomheder

Indtægter fra kapitalandele i tilknyttede og associerede virksomheder indeholder selskabets forholdsmæssige andel af det samlede resultat efter skat opgjort efter koncernens regnskabspraksis.

Finansielle poster

Finansielle indtægter og omkostninger omfatter renteindtægter og -udgifter, periodiserede renter fra finansielle investeringsaktiver og anfordringstilgodehavender, kursreguleringer, samt gevinster/tab ved salg af værdipapirer mv.

Skat af årets resultat

Sampension Livsforsikring A/S fungerer som administrationsselskab i relation til afregning af selskabsskat over for myndighederne.

Der foretages fuld koncernintern fordeling af skat, således at selskabet skal betale for anvendelse af eventuelle negative skattepligtige indkomster fra de sambeskattede selskaber, ligesom selskabet modtager refusion for de sambeskattede selskabers anvendelse af eventuelt skattemæssigt underskud i selskabet. Betaling henholdsvis refusion svarer til værdien af det anvendte skattemæssige overskud/underskud.

Den samlede selskabsskat af de danske datterselskabers nationale beskatningsgrundlag indregnes og betales af Sampension Livsforsikring A/S.

Skat af årets resultat omfatter såvel beregnet skat af årets skattepligtige indkomst som regulering af udskudt skat. Aktuel skat er beregnet med udgangspunkt i årets resultat før skat, korrigeret for ikke skattepligtige indtægter og ikke fradragsberettigede omkostninger. Årets skat indregnes i resultatopgørelsen med den del, der kan henføres til årets resultat, og direkte på egenkapitalen med den del, der kan henføres til posteringer direkte på egenkapitalen.

De sambeskattede selskaber indgår i aconto skatteordningen. Selskabet hæfter solidarisk med administrationsselskabet for den del af indkomstskatten, a'contoskatten og restskatten samt tillæg og renter, der vedrører den del af indkomsten, som fordeles til selskabet.

Noter til regnskabet

1. Anvendt regnskabspraksis (forsat)

Balancen

Immaterielle anlægsaktiver

It-udviklingsprojekter

It-udviklingsprojekter der er klart definerede og identificerbare, og hvor den tekniske udnyttelsesgrad, tilstrækkelige ressourcer og en potentiel fremtidig udviklingsmulighed i virksomheden kan påvises, og hvor det er hensigten at anvende projektet, indregnes som immaterielle anlægsaktiver, såfremt der er sikkerhed for, at kapitalværdien af den fremtidige indtjening kan dække administrationsomkostninger samt selve udviklingsomkostningerne.

It-udviklingsprojekter måles ved indregning til kostpris. Kostprisen omfatter omkostninger direkte tilknyttet anskaffelsen indtil det tidspunkt, hvor aktivet er klar til at blive taget i brug. Kostprisen udgøres af omkostninger til materialer, komponenter, underleverandører, eget direkte lønforbrug samt til-lagt faste funktionsomkostninger.

Udviklingsomkostninger, der ikke opfylder kriterierne for indregning i balancen, indregnes som omkostninger i resultatopgørelsen i takt med, at omkostningerne afholdes.

Aktiverede udviklingsomkostninger måles til kostpris med fradrag af akkumulerede af- og nedskrivninger eller genindvindingsværdien, såfremt den er lavere. Et beløb svarende til de aktiverede udviklingsomkostninger i balancen reduceret med udskudt skat afholdt efter 1. januar 2016 indregnes i posten "reserve for udviklingsomkostninger" under egenkapitalen. Reserven formindskes i værdi som følge af afskrivningerne.

Aktiverede udviklingsomkostninger afskrives fra tidspunktet for færdiggørelsen lineært over den periode, hvori det forventes at frembringe økonomiske fordele. Afskrivningsperioden udgør dog maksimalt 5 år.

Materielle anlægsaktiver

Driftsmidler

Driftsmidler måles til kostpris med fradrag af akkumulerede af- og nedskrivninger. Kostprisen omfatter anskaffelsesprisen samt omkostninger direkte tilknyttet anskaffelsen indtil det tidspunkt, hvor aktivet er klar til at blive taget i brug.

Der foretages afskrivninger på driftsmidler lineært over 2-5 år. En eventuel scrapværdi fastsættes ud fra en skønnet salgspris på det forventede afhændelses- eller udskiftningstidspunkt.

Koncernen har alene operationel leasing. Ydelser i forbindelse med operationel leasing og øvrige lejeaftaler indregnes i resultatopgørelsen over kontraktens løbetid. De samlede forpligtelser vedrørende leasing- og lejeaftaler oplyses under noten vedrørende eventualforpligtelser.

Aktiver med kostpris på under 100 t.kr. pr. enhed omkostningsføres i anskaffelsesåret.

Noter til regnskabet

1. Anvendt regnskabspraksis (forsat)

Finansielle anlægsaktiver

Kapitalandele i tilknyttede virksomheder

Virksomheder, hvor Sampension Administrationselskab A/S har bestemmende indflydelse, indgår som tilknyttede virksomheder. Som udgangspunkt anses virksomheder, hvor koncernen besidder mere end 50 % af stemmerettighederne, som tilknyttede virksomheder. Det afgørende er dog, hvorvidt der er tale om reel indflydelse, og dette vurderes for de enkelte virksomheder ud fra muligheden for at påvirke aktiviteter, ledelsesstruktur, økonomiske dispositioner og risikoforhold.

Kapitalandele i tilknyttede virksomheder måles til den forholdsmæssige andel af den regnskabsmæssige indre værdi i henhold til virksomhedernes seneste aflagte årsrapport opgjort efter koncernens regnskabspraksis.

Kapitalandele i associerede virksomheder

Virksomheder, hvor Sampension har betydelig, men ikke bestemmende indflydelse, indgår som associerede virksomheder. Som udgangspunkt anses virksomheder, hvor koncernen besidder mellem 20 % og 50 % af stemmerettighederne som associerede virksomheder. Det afgørende er dog, hvorvidt der er tale om reel indflydelse, og dette vurderes for de enkelte virksomheder ud fra muligheden for at påvirke aktiviteter, ledelsesstruktur, økonomiske dispositioner og risikoforhold.

Kapitalandele i associerede virksomheder måles til den forholdsmæssige andel af den regnskabsmæssige indre værdi i henhold til virksomhedernes senest aflagte årsrapport omarbejdet til koncernens regnskabspraksis eller såfremt der eksisterer et senere perioderegnskab benyttes dette. Derudover tages højde for efterfølgende kapitaludvidelser, kapitalnedsættelser eller udbytte indtil statustidspunktet.

Omsætningsaktiver

Tilgodehavender

Tilgodehavender måles til pålydende værdi med fradrag af nedskrivninger til imødegåelse af tab. Nedskrivning til imødegåelse af tab opgøres på grundlag af en individuel vurdering af de enkelte tilgodehavender.

Udskudte skatteaktiver

Udskudte skatteaktiver indregnes ud fra midlertidige forskelle mellem de regnskabsmæssige og de skattemæssige værdier af aktiver og forpligtelser. Udskudte skatteaktiver måles efter gældende skatteregler og med den skattesats, der forventes at være gældende, når den udskudte skat forventes anvendt, enten ved udligning i skat af fremtidig indkomst eller ved modregning i udskudte skatteforpligtelser. Udskudte skatteaktiver vedrørende uudnyttede skattemæssige underskud indregnes i det omfang det er sandsynligt, at sådanne underskud kan udnyttes ved modregning i overskud i efterfølgende år.

Periodeafgrænsningsposter

Periodeafgrænsningsposter indregnet under aktiver omfatter afholdte omkostninger vedrørende efterfølgende regnskabsår. Periodeafgrænsningsposter måles til amortiseret kostpris, hvilket sædvanligvis svarer til nominel værdi.

Noter til regnskabet

1. Anvendt regnskabspraksis (forsat)

Værdipapirer og kapitalandele

Børsnoterede værdipapirer måles til børskurs. Ikke børsnoterede værdipapirer og kapitalandele måles til en vurderet markedsværdi. Værdireguleringerne indgår i finansielle poster i resultatopgørelsen.

Børsnoterede obligationer måles til dagsværdi på balancedagen (lukkekursen), eller hvis en sådan ikke foreligger, en anden offentlig kurs, der bedst svarer hertil. For børsnoterede obligationer, der ikke har været genstand for handel gennem en periode, indhentes der konkrete kurser i pengeinstitutter, eller fastsættes en dagsværdi ved brug af generelt accepterede værdiansættelsesmetoder, der inddrager skøn over relevante markedsforskel og risiko for tab.

Likvide beholdninger

Likvide beholdninger består af indlån i kreditinstitutter, der ikke er aftaleindskud. Likvide beholdninger måles til dagsværdi.

Kortfristede gældsforpligtelser

Kortfristede gældsforpligtelser, der blandt andet omfatter gæld til kreditorer, gæld til tilknyttede virksomheder, skyldige skatter og afgifter, feriepenge- og andre hensatte personaleforpligtelser mv. måles til amortiseret kostpris, hvilket sædvanligvis svarer til nominel værdi.

Selskabsskat

Aktuel selskabsskat er optaget til nominel værdi.

Pengestrømsopgørelse

Pengestrømsopgørelsen viser selskabets pengestrømme for året fordelt på driftsaktivitet, investeringsaktivitet og finansieringsaktivitet for året, årets forskydning i likvider samt likvider ved årets begyndelse og slutning. Pengestrømsopgørelsen kan ikke udledes alene af det offentliggjorte regnskabsmateriale.

Pengestrøm fra driftsaktivitet

Pengestrømme fra driftsaktiviteten opgøres som årets resultat reguleret for ændring i driftskapitalen og ikke-kontante driftsposter.

Pengestrøm fra investeringsaktivitet

Pengestrømme fra investeringsaktiviteten omfatter nettoinvestering i materielle og finansielle investeringsaktiver.

Likvider

Likvider omfatter indestående i kreditinstitutter.

Noter til regnskabet

1. Anvendt regnskabspraksis (forsat)

Nøgletal

Nøgletal er udarbejdet i overensstemmelse med Finansforeningens "Recommendations & Ratios". De i hoved- og nøgletalsoversigten anførte nøgletal er beregnet således:

Overskudsgrad	$\frac{\text{Resultat af ordinær primær drift} \times 100}{\text{Nettoomsætning}}$
Afkastningsgrad	$\frac{\text{Resultat af ordinær primær drift} \times 100}{\text{Gennemsnitlig operative aktiver}}$
Egenkapitalandel	$\frac{\text{Egenkapital ultimo} \times 100}{\text{Passiver, i alt ultimo}}$
Egenkapitalforrentning	$\frac{\text{Årets resultat} \times 100}{\text{Vægtet gennemsnitlig egenkapital}}$

Noter til regnskabet

t. kr.	2018	2017
2. ADMINISTRATIONSOMKOSTNINGER		
Løn og pension		
Løn og pension til direktion	-5.681	-5.556
Vederlag til bestyrelsen	-2.011	-1.781
Løn til medarbejdere	-205.784	-189.498
Pension til medarbejdere	-35.814	-32.813
Andre omkostninger til social sikring	-968	-824
Lønsumsafgift	-34.713	-32.632
Løn og pension i alt	-284.970	-263.103
Gennemsnitligt antal heltidsbeskæftigede medarbejdere	289	271
3. FINANSIELLE INDTÆGTER		
Rente, obligationer	169	
Realiserede kursgevinster, aktier	486	
Finansielle indtægter, i alt	656	
Koncerninterne renter for 2017 udgjorde 3 t.kr.		
4. FINANSIELLE OMKOSTNINGER		
Koncerninterne renter	-2	
Øvrige finansielle omkostninger	-4.644	
Finansielle omkostninger, i alt	-4.646	
Koncerninterne renter for 2017 udgjorde -2 t.kr.		
5. SKAT AF ÅRETS RESULTAT		
Årets aktuelle skat	-35.634	
Regulering udskudt skat tidligere år	-464	
Årets regulering af udskudt skat	35.618	
Skat af årets resultat, i alt	-480	
6. RESULTATDISPONERING		
Forslag til resultatdisponering		
Overført til reserve for nettoopskrivning	-106.580	11.854
Overført til reserve for udviklingsomkostninger	28.421	25.147
Overført til næste år	73.730	-35.743
Disponeret i alt	-4.429	1.258

Noter til regnskabet

t. kr. 2018

7. IMMATERIELLE ANLÆGSAKTIVER

It-udviklingsprojekter

Kostpris pr. 1. januar	772.313
Tilgang i året	38.384
Afgang i året	-23.433
Overført fra igangværende it-udviklingsprojekter	<u>26.961</u>

Kostpris pr. 31. december 814.225

Af- og nedskrivninger 1. januar	-651.210
Afskrivninger (indgår under administrationsomkostningerne)	-43.814
Afgang i året	<u>23.433</u>

Af- og nedskrivninger pr. 31. december -671.591

Regnskabsmæssig værdi 31. december 142.634

Igangværende it-udviklingsprojekter

Kostpris pr. 1. januar	26.961
Tilgang i året	16.731
Overført til it-udviklingsprojekter	<u>-26.961</u>

Kostpris pr. 31. december 16.731

Regnskabsmæssig værdi 31. december 16.731

It-udviklingsprojekter der er klart definerede og identificerbare, og hvor den tekniske udnyttelsesgrad, tilstrækkelige ressourcer og en potentiel fremtidig udviklingsmulighed i virksomheden kan påvises, og hvor det er hensigten at anvende projektet, indregnes som immaterielle anlægsaktiver, såfremt der er sikkerhed for, at kapitalværdien af den fremtidige indtjening kan dække administrationsomkostningerne samt selve udviklingsomkostningerne. Ledelsen har vurderet at ovenstående forudsætning er tilstede i forbindelse med indregning og måling.

8. MATERIELLE ANLÆGSAKTIVER

Inventar m.v.

Kostpris pr. 1. januar	29.317
Tilgang i året	3.553
Afgang i året	<u>-16.081</u>

Kostpris pr. 31. december 16.789

Af- og nedskrivninger pr. 1. januar	-23.351
Afskrivninger (indgår under administrationsomkostningerne)	-894
Afgang i året	<u>16.081</u>

Af- og nedskrivninger pr. 31. december -8.164

Regnskabsmæssig værdi 31. december 8.626

Noter til regnskabet

t. kr.	2018
9. FINANSIELLE ANLÆGSAKTIVER	
Kapitalandele i tilknyttede virksomheder	
Kostpris 1. januar	2.235
Afgang i året	<u>-2.235</u>
Kostpris 31. december	<u>0</u>
Opskrivninger 1. januar	32.273
Årets resultat	-291
Tilbageførsel ved salg af kapitalandele	<u>-31.982</u>
Regnskabsmæssig værdi 31. december	<u>0</u>
Kapitalandele i associerede virksomheder	
Kostpris 1. januar	213.033
Afgang	<u>-213.033</u>
Kostpris 31. december	<u>0</u>
Opskrivninger 1. januar	74.308
Tilbageførsel ved salg af kapitalandele	<u>-74.308</u>
Opskrivninger 31. december	<u>0</u>
Regnskabsmæssig værdi 31. december	<u>0</u>
10. UDSKUDTE SKATTEAKTIVER	
Imaterielle og materielle anlægsaktiver	50.564
Hensættelser	<u>2.744</u>
Udskudte skatteaktiver, i alt	<u>53.307</u>
Udskudte skatteaktiver er afsat med skatteprocenten 22 %. Baseret på ledelsens forventninger til selskabets fremtidige indtjening forventes det udskudte skatteaktiv at kunne anvendes fuldt ud.	
11. PERIODEAFGRÆNSNINGSPOSTER	
Forudbetalte lønninger	<u>2.645</u>
Periodeafgrænsningsposter, i alt	<u>2.645</u>

Noter til regnskabet

t. kr.	2018	2017
12. Pengestrømsopgørelse - regulering for finansielle poster		
Finansielle indtægter	-656	-1.150
Finansielle omkostninger	4.646	925
Afskrivning på anlægsaktiver	44.708	49.779
Tab/gevinst på afhændelse af anlægsaktiver	0	-4
Indtægter fra kapitalandele i tilknyttede virksomheder	291	-57
Indtægter fra kapitalandele i associerede virksomheder	0	-11.797
Skat af årets resultat	480	-2.135
Reguleringer, i alt	49.470	35.562
13. Pengestrømsopgørelse - ændring af driftskapital		
Ændring i tilgodehavender hos tilknyttede virksomheder	4.504	0
Ændring i andre tilgodehavender	-2.683	6.356
Ændring i gæld til tilknyttede virksomheder	17.859	-123
Ændring i kortfristet gæld i øvrigt	12.597	11.078
Ændring i driftskapital, i alt	32.277	17.311
t. kr.	2018	
14. EVENTUALFORPLIGTELSER OG ØVRIGE ØKONOMISKE FORPLIGTELSER		
Koncernens danske selskaber hæfter solidarisk for skat af koncernens sambeskattede indkomst mv. Det samlede beløb fremgår af årsrapporten for Sampension Livsforsikring A/S, der er administrationselskab i forhold til sambeskatningen.		
Momsreguleringsforpligtelse materielle og immaterielle anlægsaktiver	2.354	
Leasingforpligtelse vedrørende operationelle leasingaftaler		
Inden for 1 år	1.534	
Mellem 1 og 5 år	1.508	
Efter 5 år	0	
	<u>3.042</u>	
Huslejeforpligtelse		
Inden for 1 år	16.368	
Mellem 1 og 5 år	77.279	
Efter 5 år	28.890	
	<u>122.537</u>	
15. EFTERFØLGENDE BEGIVENHEDER		
Der er fra balancedagen og til dato ikke indtrådt forhold, som forrykker vurderingen af årsrapporten.		

Noter til regnskabet

t. kr.

2018

16. KONCERNINTERNE TRANSAKTIONER, NÆRTSTÅENDE PARTER OG EJERFORHOLD

Koncerninterne transaktioner:

Administrationsaftaler	451.532
Husleje	18.400
Renter mv.	-2
Skatterefusion	35.634
Aftaleindskud (højeste månedlige saldo)	225.000

Koncernmellemværender:

Sampension Livsforsikring A/S	-53.877
Sampension KP Danmark A/S	581
	<hr/>
	-53.297
	<hr/> <hr/>

Nærtstående parter og ejerforhold:

Selskabet er 94 % ejet af Sampension Livsforsikring A/S, Tuborg Havnevej 14, 2900 Hellerup, som har bestemmende indflydelse.

Selskabet indgår i koncernregnskabet for Sampension Livsforsikring A/S, som den største og mindste koncern selskabet indgår i.

Koncernregnskabet kan rekvireres hos:

Sampension Livsforsikring A/S, Tuborg Havnevej 14, 2900 Hellerup.

Ledespåtegning

Bestyrelse og direktion har dags dato behandlet og godkendt årsrapporten for regnskabsåret 1. januar – 31. december 2018 for Sampension Administrationselskab A/S.

Årsrapporten er udarbejdet i overensstemmelse med årsregnskabsloven.

Årsregnskabet giver efter vores opfattelse et retvisende billede af selskabets aktiver, passiver og finansielle stilling pr. 31. december 2018 samt af resultatet af selskabets aktiviteter og pengestrømme for regnskabsåret 2018.

Årsrapporten indstilles til generalforsamlingens godkendelse.

Hellerup den 1. marts 2019

Direktion

Hasse Jørgensen
Adm. Direktør

/Morten Lund Madsen
Økonomidirektør

Bestyrelsen

Jørn Pedersen
(formand)

Kim Simonsen
(næstformand)

Rita Bundgaard

Anne Mette Barfod

René Nielsen

Erik Bisgaard Madsen

Torben Henning Nielsen

Bodil Marie Otto

Martin Damm

Hans Christen Østerby

Søren Sperling (medarbejdervalgt)

John Helle (medarbejdervalgt)

Annett Schultz (medarbejdervalgt)

Morten Lundsgaard (medarbejdervalgt)

Majbritt Pedersen (medarbejdervalgt)

Intern revisions revisionspåtegning

Konklusion

Det er vores opfattelse, at årsregnskabet for Sampension Administrationsselskab A/S giver et retvisende billede af selskabets aktiver, passiver og finansielle stilling pr. 31. december 2018 samt af resultatet af selskabets aktiviteter og pengestrømme for regnskabsåret 1. januar – 31. december 2018 i overensstemmelse med den danske årsregnskabslov.

Vores konklusion er i overensstemmelse med vores revisionsprotokollat til bestyrelsen.

Den udførte revision

Vi har revideret årsregnskabet for Sampension Administrationsselskab A/S for regnskabsåret 1. januar – 31. december 2018. Årsregnskabet udarbejdes efter den danske årsregnskabslov.

Revisionen er udført på grundlag af Finanstilsynets bekendtgørelse om revisionens gennemførelse i finansielle virksomheder mv. samt finansielle koncerner og efter internationale standarder om revision vedrørende planlægning og udførelse af revisionsarbejdet.

Vi har planlagt og udført revisionen for at opnå høj grad af sikkerhed for, at årsregnskabet ikke indeholder væsentlig fejlinformation. Vi har deltaget i revisionen af alle væsentlige og risikofyldte områder.

Det er vores opfattelse, at det opnåede revisionsbevis er tilstrækkeligt og egnet som grundlag for vores konklusion.

Udtalelse om ledelsesberetningen

Ledelsen er ansvarlig for ledelsesberetningen.

Vores konklusion om årsregnskabet omfatter ikke ledelsesberetningen, og vi udtrykker ingen form for konklusion med sikkerhed om ledelsesberetningen.

I tilknytning til vores revision af årsregnskabet er det vores ansvar at læse ledelsesberetningen og i den forbindelse overveje, om ledelsesberetningen er væsentligt inkonsistent med årsregnskabet eller vores viden opnået ved revisionen eller på anden måde synes at indeholde væsentlig fejlinformation.

Vores ansvar er derudover at overveje, om ledelsesberetningen indeholder krævede oplysninger i henhold til den danske årsregnskabslov.

Baseret på det udførte arbejde er det vores opfattelse, at ledelsesberetningen er i overensstemmelse med årsregnskabet og er udarbejdet i overensstemmelse med den danske årsregnskabslovs krav. Vi har ikke fundet væsentlig fejlinformation i ledelsesberetningen.

Hellerup, den 1. marts 2019

Gert Stubkjær
Koncernrevisionschef

Den uafhængige revisors revisionspåtegning

Til kapitalejerne i Sampension Administrationsselskab A/S

Konklusion

Det er vores opfattelse, at årsregnskabet giver et retvisende billede af selskabets aktiver, passiver og finansielle stilling pr. 31. december 2018 samt af resultatet af selskabets aktiviteter og pengestrømme for regnskabsåret 1. januar – 31. december 2018 i overensstemmelse med årsregnskabsloven.

Vi har revideret årsregnskabet for Sampension Administrationsselskab A/S for regnskabsåret 1. januar – 31. december 2018, der omfatter resultatopgørelse, balance, egenkapitalopgørelse, pengestrømsopgørelse og noter, herunder anvendt regnskabspraksis ("regnskabet").

Grundlag for konklusion

Vi har udført vores revision i overensstemmelse med internationale standarder om revision og de yderligere krav, der er gældende i Danmark. Vores ansvar ifølge disse standarder og krav er nærmere beskrevet i revisionspåtegningens afsnit Revisors ansvar for revisionen af regnskabet. Vi er uafhængige af selskabet i overensstemmelse med internationale etiske regler for revisorer (IESBA's Etiske regler) og de yderligere krav, der er gældende i Danmark, ligesom vi har opfyldt vores øvrige etiske forpligtelser i henhold til disse regler og krav. Det er vores opfattelse, at det opnåede revisionsbevis er tilstrækkeligt og egnet som grundlag for vores konklusion.

Udtalelse om ledelsesberetningen

Ledelsen er ansvarlig for ledelsesberetningen.

Vores konklusion om regnskabet omfatter ikke ledelsesberetningen, og vi udtrykker ingen form for konklusion med sikkerhed om ledelsesberetningen.

I tilknytning til vores revision af regnskabet er det vores ansvar at læse ledelsesberetningen og i den forbindelse overveje, om ledelsesberetningen er væsentligt inkonsistent med regnskabet eller vores viden opnået ved revisionen eller på anden måde synes at indeholde væsentlig fejlinformation.

Vores ansvar er derudover at overveje, om ledelsesberetningen indeholder krævede oplysninger i henhold til årsregnskabsloven.

Baseret på det udførte arbejde er det vores opfattelse, at ledelsesberetningen er i overensstemmelse med årsregnskabet og er udarbejdet i overensstemmelse med årsregnskabslovens krav. Vi har ikke fundet væsentlig fejlinformation i ledelsesberetningen.

Ledelsens ansvar for regnskabet

Ledelsen har ansvaret for udarbejdelsen af et årsregnskab, der giver et retvisende billede i overensstemmelse med årsregnskabsloven. Ledelsen har endvidere ansvaret for den interne kontrol, som ledelsen anser for nødvendig for at udarbejde et regnskab uden væsentlig fejlinformation, uanset om denne skyldes besvigelser eller fejl.

Ved udarbejdelsen af regnskabet er ledelsen ansvarlig for at vurdere selskabets evne til at fortsætte driften; at oplyse om forhold vedrørende fortsat drift, hvor dette er relevant; samt at udarbejde regnskabet på grundlag af regnskabsprincippet om fortsat drift, medmindre ledelsen enten har til hensigt at likvidere selskabet, indstille driften eller ikke har andet realistisk alternativ end at gøre dette.

Revisors ansvar for revisionen af regnskabet

Vores mål er at opnå høj grad af sikkerhed for, om regnskabet som helhed er uden væsentlig fejlinformation, uanset om denne skyldes besvigelser eller fejl, og at afgive en revisionspåtegning med en konklusion. Høj grad af sikkerhed er et højt niveau af sikkerhed, men er ikke en garanti for, at en revision, der udføres i overensstemmelse med internationale standarder om revision og de yderligere krav, der er gældende i Danmark, altid vil afdække væsentlig fejlinformation, når sådan findes. Fejlinformationer kan opstå som følge af besvigelser eller fejl og kan betragtes som væsentlige, hvis det med rimelighed kan forventes, at de enkeltvis eller samlet har indflydelse på de økonomiske beslutninger, som brugerne træffer på grundlag af regnskabet.

Som led i en revision, der udføres i overensstemmelse med internationale standarder om revision og de yderligere krav, der er gældende i Danmark, foretager vi faglige vurderinger og opretholder professionel skepsis under revisionen. Herudover:

- Identificerer og vurderer vi risikoen for væsentlig fejlinformation i regnskabet, uanset om denne skyldes besvigelser eller fejl, udformer og udfører revisionshandlinger som reaktion på disse risici samt opnår revisionsbevis, der er tilstrækkeligt og egnet til at danne grundlag for vores konklusion. Risikoen for ikke at opdage væsentlig fejlinformation forårsaget af besvigelser er højere end ved væsentlig fejlinformation forårsaget af fejl, idet besvigelser kan omfatte sammensværgelser, dokumentfalsk, bevidste udeladelser, vildledning eller tilsidesættelse af intern kontrol.
- Opnår vi forståelse af den interne kontrol med relevans for revisionen for at kunne udforme revisionshandlinger, der er passende efter omstændighederne, men ikke for at kunne udtrykke en konklusion om effektiviteten af selskabets interne kontrol.
- Tager vi stilling til, om den regnskabspraksis, som er anvendt af ledelsen, er passende, samt om de regnskabsmæssige skøn og tilknyttede oplysninger, som ledelsen har udarbejdet, er rimelige.
- Konkluderer vi, om ledelsens udarbejdelse af regnskabet på grundlag af regnskabsprincippet om fortsat drift er passende, samt om der på grundlag af det opnåede revisionsbevis er væsentlig usikkerhed forbundet med begivenheder eller forhold, der kan skabe betydelig tvivl om selskabets evne til at fortsætte driften. Hvis vi konkluderer, at der er en væsentlig usikkerhed, skal vi i vores revisionspåtegning gøre opmærksom på oplysninger herom i regnskabet eller, hvis sådanne oplysninger ikke er tilstrækkelige, modificere vores konklusion. Vores konklusioner er baseret på det revisionsbevis, der er opnået frem til datoen for vores revisionspåtegning. Fremtidige begivenheder eller forhold kan dog medføre, at selskabet ikke længere kan fortsætte driften.
- Tager vi stilling til den samlede præsentation, struktur og indhold af regnskabet, herunder noteoplysningerne, samt om regnskabet afspejler de underliggende transaktioner og begivenheder på en sådan måde, at der gives et retvisende billede heraf.

Vi kommunikerer med den øverste ledelse om blandt andet det planlagte omfang og den tidsmæssige placering af revisionen samt betydelige revisionsmæssige observationer, herunder eventuelle betydelige mangler i intern kontrol, som vi identificerer under revisionen.

Hellerup, den 1. marts 2019

PricewaterhouseCoopers

Statsautoriseret Revisionspartnerselskab

CVR-nr. 33 77 12 31

Christian F. Jakobsen
statsautoriseret revisor
mne16539

Claus Christensen
statsautoriseret revisor
mne33687