



Tlf.: 96 57 48 00
hobro@bdo.dk
www.bdo.dk

BDO Statsautoriseret revisionsaktieselskab
Jeppe Aakjærs Vej 10
DK-9500 Hobro
CVR-nr. 20 22 26 70

SØREN VANGSTED HOLDING A/S
MYHLENBERGVEJ 56, 9510 ARDEN
ÅRSRAPPORT
1. JANUAR - 31. DECEMBER 2018

Årsrapporten er fremlagt og godkendt på
selskabets ordinære generalforsamling,
den 29. maj 2019

Søren Vangsted

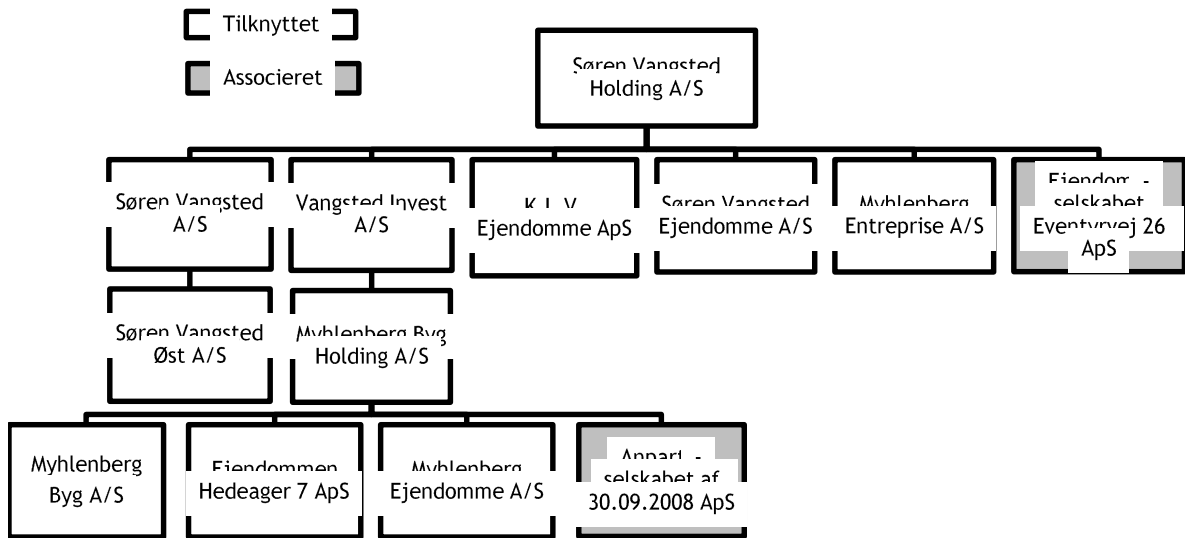
INDHOLDSFORTEGNELSE

| | Side |
|---|-------------|
| Selskabsoplysninger | |
| Selskabsoplysninger..... | 3 |
| Koncernoversigt..... | 4 |
| Erklæringer | |
| Ledelsespåtegning..... | 5 |
| Den uafhængige revisors revisionspåtegning..... | 6-7 |
| Ledelsesberetning | |
| Hoved- og nøgletal for koncernen..... | 8-9 |
| Ledelsesberetning..... | 10 |
| Koncern- og årsregnskab 1. januar - 31. december | |
| Resultatopgørelse..... | 11 |
| Balance..... | 12-13 |
| Egenkapitalopgørelse..... | 14 |
| Pengestrømsopgørelse..... | 15 |
| Noter..... | 16-22 |
| Anvendt regnskabspraksis..... | 23-28 |

SELSKABSOPLYSNINGER

| | |
|----------------------|---|
| Selskabet | Søren Vangsted Holding A/S Myhlenbergvej 56 9510 Arden CVR-nr.: 10 97 06 36 Stiftet: 1. juli 1987 Hjemsted: Mariagerfjord Regnskabsår: 1. januar - 31. december |
| Bestyrelse | Karen Lisbeth Vangsted, formand Søren Vangsted Susanne Vangsted Tonni Godsk Vangsted |
| Direktion | Søren Vangsted |
| Revision | BDO Statsautoriseret revisionsaktieselskab Jeppe Aakjærs Vej 10 9500 Hobro |
| Pengeinstitut | Spar Nord Bank A/S Adelgade 31 9500 Hobro Nykredit Bank Kalvebod Brygge 1-3 1780 København V |
| Advokat | Lou Advokatfirma Horsøvej 16 9500 Hobro |

KONCERNOVERSIGT



Følgende associerede virksomheder indgår ikke i konsolideringen, men indgår til indre værdi efter equity-metoden:

- Anpartsselskabet af 30.09.2008 ApS
- Ejendomsselskabet Eventyrvej 26 ApS

LEDELSESPÅTEGNING

Bestyrelsen og direktionen har dags dato behandlet og godkendt årsrapporten for regnskabsåret 1. januar - 31. december 2018 for Søren Vangsted Holding A/S.

Årsrapporten aflægges i overensstemmelse med årsregnskabsloven.

Det er vores opfattelse, at koncernregnskabet og årsregnskabet giver et retvisende billede af koncernens og selskabets aktiver, passiver og finansielle stilling pr. 31. december 2018 samt af resultatet af koncernens og selskabets aktiviteter og pengestrømme for regnskabsåret 1. januar - 31. december 2018.

Ledelsesberetningen indeholder efter vores opfattelse en retvisende redegørelse for de forhold, beretningen omhandler.

Årsrapporten indstilles til generalforsamlingens godkendelse.

Arden, den 27. maj 2019

Direktion:

Søren Vangsted

Bestyrelse:

Karen Lisbeth Vangsted
Formand

Søren Vangsted

Susanne Vangsted

Tonni Godsk Vangsted

DEN UAFHÆNGIGE REVISORS REVISIONSPÅTEGNING

Til kapitalejerne i Søren Vangsted Holding A/S

Konklusion

Vi har revideret koncernregnskabet og årsregnskabet for Søren Vangsted Holding A/S for regnskabsåret 1. januar - 31. december 2018, der omfatter resultatopgørelse, balance, egenkapitalopgørelse, pengestrømsopgørelse, noter og anvendt regnskabspraksis for såvel koncernen som selskabet. Koncernregnskabet og årsregnskabet udarbejdes efter årsregnskabsloven.

Det er vores opfattelse, at koncernregnskabet og årsregnskabet giver et retvisende billede af koncernens og selskabets aktiver, passiver og finansielle stilling pr. 31. december 2018 samt af resultatet af koncernens og selskabets aktiviteter og pengestrømme for regnskabsåret 1. januar - 31. december 2018 i overensstemmelse med årsregnskabsloven.

Grundlag for konklusion

Vi har udført vores revision i overensstemmelse med internationale standarder om revision og de yderligere krav, der er gældende i Danmark. Vores ansvar ifølge disse standarder og krav er nærmere beskrevet i revisionspåtegningens afsnit "Revisors ansvar for revisionen af koncernregnskabet og årsregnskabet". Vi er uafhængige af koncernen i overensstemmelse med internationale etiske regler for revisorer (IESBA's Etiske regler) og de yderligere krav, der er gældende i Danmark, ligesom vi har opfyldt vores øvrige etiske forpligtelser i henhold til disse regler og krav. Det er vores opfattelse, at det opnåede revisionsbevis er tilstrækkeligt og egnet som grundlag for vores konklusion.

Ledelsens ansvar for koncernregnskabet og årsregnskabet

Ledelsen har ansvaret for udarbejdelsen af et koncernregnskab og et årsregnskab, der giver et retvisende billede i overensstemmelse med årsregnskabsloven. Ledelsen har endvidere ansvaret for den interne kontrol, som ledelsen anser nødvendig for at udarbejde et koncernregnskab og et årsregnskab uden væsentlig fejlinformation, uanset om denne skyldes besvigelser eller fejl.

Ved udarbejdelsen af koncernregnskabet og årsregnskabet er ledelsen ansvarlig for at vurdere koncernens og selskabets evne til at fortsætte driften; at oplyse om forhold vedrørende fortsat drift, hvor dette er relevant; samt at udarbejde koncernregnskabet og årsregnskabet på grundlag af regnskabsprincippet om fortsat drift, medmindre ledelsen enten har til hensigt at likvidere koncernen eller selskabet, indstille driften eller ikke har andet realistisk alternativ end at gøre dette.

Revisors ansvar for revisionen af koncernregnskabet og årsregnskabet

Vores mål er at opnå høj grad af sikkerhed for, om koncernregnskabet og årsregnskabet som helhed er uden væsentlig fejlinformation, uanset om denne skyldes besvigelser eller fejl, og at afgive en revisionspåtegning med en konklusion. Høj grad af sikkerhed er et højt niveau af sikkerhed, men er ikke en garanti for, at en revision, der udføres i overensstemmelse med internationale standarder om revision og de yderligere krav, der er gældende i Danmark, altid vil afdække væsentlig fejlinformation, når sådan findes. Fejlinformationer kan opstå som følge af besvigelser eller fejl og kan betragtes som væsentlige, hvis det med rimelighed kan forventes, at de enkeltvis eller samlet har indflydelse på de økonomiske beslutninger, som regnskabsbrugere træffer på grundlag af koncernregnskabet og årsregnskabet.

Som led i en revision, der udføres i overensstemmelse med internationale standarder om revision og de yderligere krav, der er gældende i Danmark, foretager vi faglige vurderinger og opretholder professionel skepsis under revisionen. Herudover:

- Identificerer og vurderer vi risikoen for væsentlig fejlinformation i koncernregnskabet og årsregnskabet, uanset om denne skyldes besvigelser eller fejl, udformer og udfører revisionshandlinger som reaktion på disse risici samt opnår revisionsbevis, der er tilstrækkeligt og egnet til at danne grundlag for vores konklusion. Risikoen for ikke at opdage væsentlig fejlinformation forårsaget af besvigelser er højere end ved væsentlig fejlinformation forårsaget af fejl, idet besvigelser kan omfatte sammensværgelser, dokumentfalsk, bevidste udeladelser, vildledning eller tilsidesættelse af intern kontrol.
- Opnår vi forståelse af den interne kontrol med relevans for revisionen for at kunne udforme revisionshandlinger, der er passende efter omstændighederne, men ikke for at kunne udtrykke en konklusion om effektiviteten af koncernens og selskabets interne kontrol.

DEN UAFHÆNGIGE REVISORS REVISIONSPÅTEGNING

- Tager vi stilling til, om den regnskabspraksis, som er anvendt af ledelsen, er passende, samt om de regnskabsmæssige skøn og tilknyttede oplysninger, som ledelsen har udarbejdet, er rimelige.
- Konkluderer vi, om ledelsens udarbejdelse af koncernregnskabet og årsregnskabet på grundlag af regnskabsprincippet om fortsat drift er passende, samt om der på grundlag af det opnåede revisionsbevis er væsentlig usikkerhed forbundet med begivenheder eller forhold, der kan skabe betydelig tvivl om koncernens og selskabets evne til at fortsætte driften. Hvis vi konkluderer, at der er en væsentlig usikkerhed, skal vi i vores revisionspåtegning gøre opmærksom på oplysninger herom i koncernregnskabet og årsregnskabet eller, hvis sådanne oplysninger ikke er tilstrækkelige, modificere vores konklusion. Vores konklusioner er baseret på det revisionsbevis, der er opnået frem til datoen for vores revisionspåtegning. Fremtidige begivenheder eller forhold kan dog medføre, at koncernen og selskabet ikke længere kan fortsætte driften.
- Tager vi stilling til den samlede præsentation, struktur og indhold af koncernregnskabet og årsregnskabet, herunder noteoplysningerne, samt om koncernregnskabet og årsregnskabet afspejler de underliggende transaktioner og begivenheder på en sådan måde, at der gives et retvisende billede heraf.
- Opnår vi tilstrækkeligt og egnet revisionsbevis for de finansielle oplysninger for virksomhederne eller forretningsaktiviteterne i koncernen til brug for at udtrykke en konklusion om koncernregnskabet. Vi er ansvarlige for at lede, føre tilsyn med og udføre koncernrevisionen. Vi er eneansvarlige for vores revisionskonklusion.

Vi kommunikerer med ledelsen om blandt andet det planlagte omfang og den tidsmæssige placering af revisionen samt betydelige revisionsmæssige observationer, herunder eventuelle betydelige mangler i intern kontrol, som vi identificerer under revisionen.

Udtalelse om ledelsesberetningen

Ledelsen er ansvarlig for ledelsesberetningen.

Vores konklusion om koncernregnskabet og årsregnskabet omfatter ikke ledelsesberetningen, og vi udtrykker ingen form for konklusion med sikkerhed om ledelsesberetningen.

I tilknytning til vores revision af koncernregnskabet og årsregnskabet er det vores ansvar at læse ledelsesberetningen og i den forbindelse overveje, om ledelsesberetningen er væsentligt inkonsistent med koncernregnskabet og årsregnskabet eller vores viden opnået ved revisionen eller på anden måde synes at indeholde væsentlig fejlinformation.

Vores ansvar er derudover at overveje, om ledelsesberetningen indeholder krævede oplysninger i henhold til årsregnskabsloven.

Baseret på det udførte arbejde er det vores opfattelse, at ledelsesberetningen er i overensstemmelse med koncernregnskabet og årsregnskabet og er udarbejdet i overensstemmelse med årsregnskabslovens krav. Vi har ikke fundet væsentlig fejlinformation i ledelsesberetningen.

Hobro, den 27. maj 2019

BDO Statsautoriseret revisionsaktieselskab
CVR-nr. 20 22 26 70

Thomas Nielsen
Statsautoriseret revisor
MNE-nr. mne34100

HOVED- OG NØGLETAL FOR KONCERNEN

| | 2018 | 2017 | 2016 | 2015 |
|---|-------------|-------------|------------|------------|
| | kr. | kr. | kr. | kr. |
| Resultatopgørelse | | | | |
| Bruttoresultat..... | 24.113.796 | 29.523.415 | 26.377.619 | 12.911.761 |
| Driftsresultat..... | 5.229.079 | 8.296.017 | 7.337.159 | 9.580.181 |
| Finansielle poster, netto..... | -2.880.549 | 679.009 | 501.555 | -507.520 |
| Årets resultat før skat..... | 2.568.421 | 13.493.830 | 7.679.992 | 9.065.161 |
| Årets resultat..... | 1.842.553 | 11.538.879 | 6.572.318 | 8.066.377 |
| Årets resultat ekskl. minoritetsinteresser..... | -978.557 | 4.026.673 | 3.054.632 | 4.784.226 |
| Balance | | | | |
| Balancesum..... | 109.643.705 | 104.856.677 | 90.776.142 | 79.159.515 |
| Egenkapital..... | 70.281.109 | 70.543.556 | 61.309.672 | 57.090.609 |
| Egenkapital ekskl. minoritetsinteresser..... | 48.816.779 | 51.795.336 | 49.768.659 | 48.713.463 |
| Investeret kapital..... | 11.583.839 | 19.034.534 | 13.663.906 | 20.729.068 |
| Pengestrømme | | | | |
| Pengestrømme fra driftsaktivitet..... | 18.447.567 | 7.203.245 | 5.295.268 | -1.248.382 |
| Pengestrømme fra investeringsaktivitet..... | 1.863.745 | -9.149.590 | -9.437.371 | 11.755.431 |
| Pengestrømme fra finansieringsaktivitet..... | -2.574.928 | -2.307.206 | -3.825.729 | -3.960.938 |
| Pengestrømme i alt..... | 17.736.384 | -4.253.551 | -7.967.832 | 6.546.111 |
| Investeringer i materielle anlægsaktiver..... | -2.133.009 | -6.082.705 | -1.187.832 | -4.824.813 |
| Nøgletal | | | | |
| Afkast af investeret kapital..... | 34,2 | 50,7 | 42,7 | 56,5 |
| Soliditetsgrad..... | 44,5 | 49,4 | 54,8 | 61,5 |
| Egenkapitalforrentning..... | 2,6 | 17,5 | 11,1 | 15,2 |
| Egenkapitalforrentning (ekskl. minoritetsinteresser)... | -1,9 | 7,9 | 6,2 | 10,3 |

HOVED- OG NØGLETAL FOR KONCERNEN

De i hoved- og nøgletalsoversigten anførte nøgletal er beregnet således:

| | |
|---|--|
| Afkast af investeret kapital: | $\frac{\text{Resultat af primær drift} \times 100}{\text{Gennemsnitlig investeret kapital}}$ |
| Investeret kapital: | Immaterielle anlægsaktiver (ekskl. goodwill) + materielle anlægsaktiver + varebeholdninger + tilgodehavender + øvrige driftsmæssige omsætningsaktiver - leverandørgæld - andre hensatte forpligtelser - øvrige lang- og kortfristede driftsmæssige forpligtelser |
| Soliditetsgrad: | $\frac{\text{Egenkapital ekskl. minoriteter} \times 100}{\text{Passiver i alt, ultimo}}$ |
| Egenkapitalforrentning: | $\frac{\text{Resultat efter skat} \times 100}{\text{Gennemsnitlig egenkapital}}$ |
| Egenkapitalforrentning (ekskl. minoritetsinteresser): | $\frac{\text{Resultat efter skat ekskl. minoriteter} \times 100}{\text{Gennemsnitlig egenkapital ekskl. minoriteter}}$ |

Nøgletallene følger i al væsentlighed Finansforeningens anbefalinger.

LEDELSESBERETNING

Væsentligste aktiviteter

Selskabets væsentligste aktiviteter er udførelse af byggeentrepriser indenfor total- og underentrepriser samt reparationsarbejder. Derudover investering af opsparat kapital i ejendomme og værdipapirer.

Usikkerhed ved indregning og måling

Indregning og måling af igangværende arbejder er baseret på en grundig vurdering af stadiet for de enkelte projekter samt forventninger om resterende afvikling af hver enkelt kontrakt. Skøn knyttet til den fremtidige afvikling af det resterende arbejde afhænger af en række faktorer, ligesom et projekts forudsætninger kan ændres i takt med arbejdets udførelse. Det faktiske resultat kan dermed afvige fra det forventede resultat.

Der kan derfor opstå såvel positive som negative afvigelser i forhold til måling pr. 31. december 2018.

Udviklingen i aktiviteter og økonomiske forhold

Årets resultat anses for mindre tilfredsstillende. Resultatet har været negativ påvirket af kursudsving på værdipapirer.

Årets resultat sammenholdt med forventet udvikling

Årets resultat og økonomiske udvikling har været som forventet.

Koncernen opnåede i 2018 et resultat på 1.843 tkr. mod 11.539 tkr. i 2017.

Betydningsfulde begivenheder, indtruffet efter regnskabsårets afslutning

Der er ikke efter regnskabsårets afslutning indtruffet begivenheder af væsentlig betydning for koncernens og selskabets finansielle stilling.

Forventninger til fremtiden

Koncernen forventer et forbedret resultat for det kommende år.

RESULTATOPGØRELSE 1. JANUAR - 31. DECEMBER

| | Note | Koncernen | | Moderselskabet | |
|---|------|-------------------|-------------------|-------------------|------------------|
| | | 2018 kr. | 2017 kr. | 2018 kr. | 2017 kr. |
| BRUTTOFORTJENESTE | | 24.113.796 | 29.523.415 | -304.580 | -163.012 |
| Personaleomkostninger..... | 1 | -16.917.694 | -19.363.437 | 0 | 0 |
| Af- og nedskrivninger..... | | -1.797.823 | -1.863.961 | 0 | 0 |
| Andre driftsomkostninger..... | | -169.200 | 0 | 0 | 0 |
| DRIFTSRESULTAT | | 5.229.079 | 8.296.017 | -304.580 | -163.012 |
| Resultat af kapitalandele i datter- og associerede virksomheder..... | 2 | 219.891 | 4.518.804 | 1.634.094 | 3.684.040 |
| Indtægter af andre kapitalandele, værdipapirer og tilgodehavender, der er anlægsaktiver..... | | -46.604 | 547.098 | -46.604 | 543.798 |
| Andre finansielle indtægter..... | 3 | 1.023.306 | 743.553 | 883.403 | 1.037.164 |
| Andre finansielle omkostninger..... | 4 | -3.857.251 | -611.642 | -3.474.483 | -934.414 |
| RESULTAT FØR SKAT | | 2.568.421 | 13.493.830 | -1.308.170 | 4.167.576 |
| Skat af årets resultat..... | 5 | -725.868 | -1.954.951 | 368.200 | -106.735 |
| ÅRETS RESULTAT | 6 | 1.842.553 | 11.538.879 | -939.970 | 4.060.841 |

BALANCE 31. DECEMBER

| AKTIVER | Note | Koncernen | | Moderselskabet | |
|--|----------|--------------------|--------------------|-------------------|-------------------|
| | | 2018 kr. | 2017 kr. | 2018 kr. | 2017 kr. |
| Grunde og bygninger..... | | 15.728.769 | 15.021.345 | 0 | 0 |
| Produktionsanlæg og maskiner..... | | 1.531.316 | 2.070.773 | 0 | 0 |
| Andre anlæg, driftsmateriel og inventar..... | | 1.620.391 | 1.982.857 | 0 | 0 |
| Indretning af lejede lokaler..... | | 0 | 186.315 | 0 | 0 |
| Materielle anlægsaktiver..... | 7 | 18.880.476 | 19.261.290 | 0 | 0 |
| Kapitalandele i dattervirksomheder..... | | 0 | 0 | 14.188.560 | 13.253.850 |
| Kapitalandele i associerede virksomheder..... | | 5.583.278 | 5.363.387 | 1.136.006 | 1.049.839 |
| Andre værdipapirer..... | | 70.832 | 117.436 | 70.832 | 117.436 |
| Tilgodehavender i tilknyttede virksomheder..... | | 0 | 0 | 0 | 1.000.000 |
| Finansielle anlægsaktiver..... | 8 | 5.654.110 | 5.480.823 | 15.395.398 | 15.421.125 |
| ANLÆGSAKTIVER..... | | 24.534.586 | 24.742.113 | 15.395.398 | 15.421.125 |
| Råvarer og hjælpematerialer..... | | 315.043 | 284.992 | 0 | 0 |
| Fremstillede færdigvarer og handelsvarer..... | | 1.375.729 | 0 | 0 | 0 |
| Varebeholdninger..... | | 1.690.772 | 284.992 | 0 | 0 |
| Tilgodehavender fra salg og tjenesteydelser..... | | 21.101.227 | 15.770.667 | 0 | 0 |
| Igangværende arbejder for fremmed regning..... | | 810.794 | 8.169.405 | 0 | 0 |
| Tilgodehavende hos tilknyttede virksomheder..... | | 0 | 0 | 3.970.824 | 3.314.924 |
| Tilgodehavende hos associerede virksomheder..... | | 0 | 9.262.768 | 0 | 0 |
| Andre tilgodehavender..... | | 322.514 | 185.926 | 0 | 22.328 |
| Tilgodehavende selskabsskat..... | | 60.148 | 0 | 60.148 | 0 |
| Tilgodehavende sambeskatningsbidrag..... | | 0 | 0 | 410.863 | 3.027.138 |
| Periodeafgrænsningsposter..... | 9 | 255.852 | 216.614 | 0 | 0 |
| Tilgodehavender..... | | 22.550.535 | 33.605.380 | 4.441.835 | 6.364.390 |
| Andre værdipapirer og kapitalandele..... | | 30.078.317 | 33.171.081 | 30.029.218 | 33.106.662 |
| Værdipapirer..... | | 30.078.317 | 33.171.081 | 30.029.218 | 33.106.662 |
| Likvide beholdninger..... | | 30.789.495 | 13.053.111 | 2.731.098 | 1.594.382 |
| OMSÆTNINGSAKTIVER..... | | 85.109.119 | 80.114.564 | 37.202.151 | 41.065.434 |
| AKTIVER..... | | 109.643.705 | 104.856.677 | 52.597.549 | 56.486.559 |

BALANCE 31. DECEMBER

| PASSIVER | Note | Koncernen | | Moderselskabet | |
|--|-----------|--------------------|--------------------|-------------------|-------------------|
| | | 2018 kr. | 2017 kr. | 2018 kr. | 2017 kr. |
| Selskabskapital..... | 10 | 5.000.000 | 5.000.000 | 5.000.000 | 5.000.000 |
| Reserve for nettoopsk. efter indre værdis metode..... | | 5.381.277 | 4.518.804 | 7.772.485 | 6.726.608 |
| Overført overskud..... | | 36.935.502 | 40.276.532 | 34.342.733 | 37.828.580 |
| Forslag til udbytte..... | | 1.500.000 | 2.000.000 | 1.500.000 | 2.000.000 |
| Minoritetsinteresser..... | | 21.464.330 | 18.748.220 | 0 | 0 |
| EGENKAPITAL..... | | 70.281.109 | 70.543.556 | 48.615.218 | 51.555.188 |
| Hensættelse til udskudt skat..... | 11 | 2.986.217 | 2.258.092 | 0 | 0 |
| Andre hensatte forpligtelser..... | 12 | 1.000.000 | 1.000.000 | 0 | 0 |
| HENSATTE FORPLIGTELSE..... | | 3.986.217 | 3.258.092 | 0 | 0 |
| Gæld til realkreditinstitutter..... | | 4.839.295 | 5.127.059 | 0 | 0 |
| Anden gæld..... | | 26.700 | 26.700 | 0 | 0 |
| Langfristede gældsforpligtelser... | 13 | 4.865.995 | 5.153.759 | 0 | 0 |
| Kortfristet del af langfristet gæld. I gangværende arbejder for fremmed regning..... | 13 | 288.440 | 470.604 | 0 | 0 |
| Leverandører af varer og tjenesteydelser..... | | 14.211.652 | 15.331.957 | 0 | 0 |
| Gæld, tilknyttede virksomheder... | | 0 | 0 | 3.721.881 | 2.844.837 |
| Selskabsskat..... | | 0 | 1.802.920 | 0 | 1.802.920 |
| Skyldigt sambeskatningsbidrag..... | | 0 | 0 | 44.505 | 100.324 |
| Anden gæld..... | | 3.066.400 | 2.623.325 | 215.945 | 183.290 |
| Kortfristede gældsforpligtelser ... | 13 | 30.510.384 | 25.901.270 | 3.982.331 | 4.931.371 |
| GÆLDSFORPLIGTELSE..... | | 35.376.379 | 31.055.029 | 3.982.331 | 4.931.371 |
| PASSIVER..... | | 109.643.705 | 104.856.677 | 52.597.549 | 56.486.559 |
| Eventualposter mv. | 14 | | | | |
| Pantsætninger og sikkerhedsstillelser | 15 | | | | |
| Nærtstående parter | 16 | | | | |

EGENKAPITALOPGØRELSE

| Koncernen | | | | | | |
|---|----------------------|--|----------------------|------------------------|---------------------------|-------------------|
| | Selskabs- kapital | Reserve for nettoopsk. efter indre værdis metode | Overført overskud | Forslag til udbytte | Minoritetsin- teresser | I alt |
| Egenkapital 1. januar 2018.. | 5.000.000 | 4.518.804 | 40.276.532 | 2.000.000 | 18.748.220 | 70.543.556 |
| Betalt udbytte..... | | | | -2.000.000 | -105.000 | -2.105.000 |
| Andre reguleringer..... | | 642.582 | -642.582 | | | |
| Forslag til resultatdisponering..... | | 219.891 | -2.698.448 | 1.500.000 | 2.821.110 | 1.842.553 |
| Egenkapital 31. december 2018..... | 5.000.000 | 5.381.277 | 36.935.502 | 1.500.000 | 21.464.330 | 70.281.109 |

| Mодerselskabet | | | | | |
|---|----------------------|--|----------------------|------------------------|-------------------|
| | Selskabs- kapital | Reserve for nettoopsk. efter indre værdis metode | Overført overskud | Forslag til udbytte | I alt |
| Egenkapital 1. januar 2018..... | 5.000.000 | 6.726.608 | 37.828.580 | 2.000.000 | 51.555.188 |
| Betalt udbytte..... | | | | -2.000.000 | -2.000.000 |
| Opløsning af reserve ved salg..... | | -288.217 | 288.217 | | |
| Forslag til resultatdisponering..... | | 1.634.094 | -4.074.064 | 1.500.000 | -939.970 |
| Overførsel af udbytte..... | | -300.000 | 300.000 | | |
| Egenkapital 31. december 2018..... | 5.000.000 | 7.772.485 | 34.342.733 | 1.500.000 | 48.615.218 |

PENGESTRØMSOPGØRELSE 1. JANUAR - 31. DECEMBER

| | Koncernen | | Moderselskabet | |
|--|-------------------|-------------------|-------------------|-------------------|
| | 2018 kr. | 2017 kr. | 2018 kr. | 2017 kr. |
| Årets resultat..... | 1.842.553 | 11.538.879 | -939.970 | 4.060.841 |
| Årets afskrivninger tilbageført..... | 1.777.222 | 1.855.689 | 0 | 0 |
| Tilbageførsel af realisationsavancer..... | -167.389 | -721.187 | 0 | 0 |
| Urealiserede kursavancer tilbageført..... | 0 | 0 | 3.281.984 | 820.629 |
| Resultat af associerede selskaber..... | -219.891 | -4.518.804 | -86.167 | -17.838 |
| Resultat af datterselskaber..... | 0 | 0 | -1.547.927 | -3.666.202 |
| Skat af årets resultat tilbageført..... | 725.868 | 1.954.951 | -368.200 | 106.735 |
| Øvrige reguleringer..... | 2.307 | 0 | 1.842 | 0 |
| Betalt selskabsskat..... | -1.863.117 | -95.172 | 1.063.746 | -175.476 |
| Ændring i varebeholdninger..... | -1.405.780 | 89.215 | 0 | 0 |
| Ændring i tilgodehavender..... | 11.114.993 | -7.050.797 | -633.572 | 703.533 |
| Ændring i kortfristet gæld (ekskl. bank og skat)..... | 6.594.197 | 4.126.272 | 909.699 | -2.182.106 |
| Andre pengestrømme vedrørende driftsaktiviteter..... | 46.604 | 24.199 | 46.604 | 24.199 |
| PENGESTRØMME FRA DRIFTSAKTIVITET..... | 18.447.567 | 7.203.245 | 1.728.039 | -325.685 |
| Køb af materielle anlægsaktiver..... | -2.133.009 | -6.082.705 | 0 | 0 |
| Salg af materielle anlægsaktiver..... | 903.990 | 2.774.688 | 1.313.217 | 2.000.000 |
| Afdrag på langfristede udlån og værdipapirer..... | 3.092.764 | -5.841.573 | -204.540 | -6.668.832 |
| Andre pengestrømme vedrørende investeringsaktiviteter..... | 0 | 0 | 300.000 | 500.000 |
| PENGESTRØMME FRA INVESTERINGSAKTIVITET..... | 1.863.745 | -9.149.590 | 1.408.677 | -4.168.832 |
| Provenu ved langfristet låneoptagelse..... | 0 | 761.989 | 0 | 0 |
| Afdrag på lån..... | -469.928 | -764.195 | 0 | 0 |
| Betalt udbytte i regnskabsåret..... | -2.000.000 | -2.000.000 | -2.000.000 | -2.000.000 |
| Andre pengestrømme vedrørende finansieringsaktiviteter..... | -105.000 | -305.000 | 0 | 0 |
| PENGESTRØMME FRA FINANSIERINGSAKTIVITET..... | -2.574.928 | -2.307.206 | -2.000.000 | -2.000.000 |
| ÆNDRING I LIKVIDER..... | 17.736.384 | -4.253.551 | 1.136.716 | -6.494.517 |
| Likvider 1. januar..... | 13.053.111 | 17.306.662 | 1.594.382 | 8.088.899 |
| LIKVIDER 31. DECEMBER..... | 30.789.495 | 13.053.111 | 2.731.098 | 1.594.382 |
| Likvider 31. december specificeres således: Likvide beholdninger..... | 30.789.495 | 13.053.111 | 2.731.098 | 1.594.382 |
| LIKVIDER, INDESTÅENDE..... | 30.789.495 | 13.053.111 | 2.731.098 | 1.594.382 |

NOTER

| | Koncernen | | Moderselskabet | | Note |
|--|-------------------|-------------------|------------------|------------------|----------|
| | 2018 kr. | 2017 kr. | 2018 kr. | 2017 kr. | |
| Personaleomkostninger | | | | | 1 |
| Antal personer beskæftiget i gennemsnit: Koncernen: 31 (2017: 38) Moderselskabet: 1 (2017: 1) | | | | | |
| Løn og gager..... | 14.826.519 | 16.812.173 | 0 | 0 | |
| Pensioner..... | 1.194.634 | 1.364.963 | 0 | 0 | |
| Andre omkostninger til social sikring | 445.950 | 505.129 | 0 | 0 | |
| Andre personaleomkostninger..... | 450.591 | 681.172 | 0 | 0 | |
| | 16.917.694 | 19.363.437 | 0 | 0 | |
| Der udbetales ikke vederlag til bestyrelsen, og vederlag til direktøren oplyses ikke, da der kun er én person i direktionen, jf. årsregnskabslovens § 98b, stk. 3. | | | | | |
| Resultat af kapitalandele i datter- og associerede virksomheder | | | | | 2 |
| Resultat af kapitalandele i dattervirksomheder..... | 0 | 0 | 1.547.927 | 3.666.202 | |
| Resultat af kapitalandele i associerede virksomheder..... | 219.891 | 4.518.804 | 86.167 | 17.838 | |
| | 219.891 | 4.518.804 | 1.634.094 | 3.684.040 | |
| Andre finansielle indtægter | | | | | 3 |
| Renteindtægter fra tilknyttede virksomheder..... | 0 | 0 | 132.445 | 134.026 | |
| Finansielle indtægter i øvrigt..... | 1.023.306 | 743.553 | 750.958 | 903.138 | |
| | 1.023.306 | 743.553 | 883.403 | 1.037.164 | |
| Andre finansielle omkostninger | | | | | 4 |
| Renteomkostninger fra tilknyttede virksomheder..... | 0 | 0 | 133.462 | 111.992 | |
| Finansielle omkostninger i øvrigt.... | 3.857.251 | 611.642 | 3.341.021 | 822.422 | |
| | 3.857.251 | 611.642 | 3.474.483 | 934.414 | |
| Skat af årets resultat | | | | | 5 |
| Beregnet skat af årets skattepligtige indkomst..... | 0 | 3.033.536 | -366.358 | 106.700 | |
| Regulering skat vedrørende tidligere år..... | -2.257 | -255 | -1.842 | 35 | |
| Regulering af udskudt skat..... | 728.125 | -1.078.330 | 0 | 0 | |
| | 725.868 | 1.954.951 | -368.200 | 106.735 | |

NOTER

| | Koncernen | | Moderselskabet | | Note |
|--|------------------|-------------------|-----------------|------------------|----------|
| | 2018 kr. | 2017 kr. | 2018 kr. | 2017 kr. | |
| Forslag til resultatdisponering | | | | | 6 |
| Foreslået udbytte for regnskabsåret. | 1.500.000 | 2.000.000 | 1.500.000 | 2.000.000 | |
| Henlæggelser til reserve for nettoopsk. efter indre værdis metode..... | 219.891 | 2.058.871 | 1.634.094 | 3.684.040 | |
| Overført resultat..... | -2.698.448 | -32.198 | -4.074.064 | -1.623.199 | |
| Minoritetsinteressernes andel af dattervirksomheders resultat..... | 2.821.110 | 7.512.206 | 0 | 0 | |
| | 1.842.553 | 11.538.879 | -939.970 | 4.060.841 | |

Materielle anlægsaktiver

| | Koncernen | |
|--|---------------------|------------------------------|
| | Grunde og bygninger | Produktionsanlæg og maskiner |
| Kostpris 1. januar 2018..... | 24.856.746 | 2.906.272 |
| Tilgang..... | 1.164.357 | 62.352 |
| Kostpris 31. december 2018..... | 26.021.103 | 2.968.624 |
| Af- og nedskrivninger 1. januar 2018..... | 9.835.401 | 835.499 |
| Tilbageførsel af afskrivninger på afhændede aktiver..... | 0 | 159.375 |
| Årets afskrivninger | 456.933 | 442.434 |
| Af- og nedskrivninger 31. december 2018..... | 10.292.334 | 1.437.308 |
| Regnskabsmæssig værdi 31. december 2018..... | 15.728.769 | 1.531.316 |

| | Koncernen | |
|--|---|------------------------------|
| | Andre anlæg, driftsmateriel og inventar | Indretning af lejede lokaler |
| Kostpris 1. januar 2018..... | 3.809.350 | 670.559 |
| Tilgang..... | 906.300 | 0 |
| Afgang..... | -1.674.940 | 0 |
| Kostpris 31. december 2018..... | 3.040.710 | 670.559 |
| Af- og nedskrivninger 1. januar 2018..... | 1.826.493 | 484.244 |
| Tilbageførsel af afskrivninger på afhændede aktiver..... | -1.097.714 | 0 |
| Årets afskrivninger | 691.540 | 186.315 |
| Af- og nedskrivninger 31. december 2018..... | 1.420.319 | 670.559 |
| Regnskabsmæssig værdi 31. december 2018..... | 1.620.391 | 0 |

NOTER

Note

Finansielle anlægsaktiver

8

| | Koncernen | |
|---|--|--|
| | Kapitalandele i associerede virksomheder | Andre værdipapirer |
| Kostpris 1. januar 2018..... | 202.001 | 1.280.000 |
| Kostpris 31. december 2018..... | 202.001 | 1.280.000 |
| Opskrivninger 1. januar 2018..... | 5.161.386 | -1.162.564 |
| Årets resultat | 219.891 | -46.604 |
| Opskrivninger 31. december 2018..... | 5.381.277 | -1.209.168 |
| Regnskabsmæssig værdi 31. december 2018..... | 5.583.278 | 70.832 |
| | Moderselskabet | |
| | Kapitalandele i dattervirksom- heder | Kapitalandele i associerede virksomheder |
| Kostpris 1. januar 2018..... | 7.375.081 | 202.000 |
| Afgang..... | -25.000 | 0 |
| Kostpris 31. december 2018..... | 7.350.081 | 202.000 |
| Opskrivninger 1. januar 2018..... | 5.878.769 | 847.839 |
| Udloddet resultat | -300.000 | 0 |
| Årets resultat | 1.547.927 | 86.167 |
| Andre reguleringer..... | -288.217 | 0 |
| Opskrivninger 31. december 2018..... | 6.838.479 | 934.006 |
| Regnskabsmæssig værdi 31. december 2018..... | 14.188.560 | 1.136.006 |
| | Moderselskabet | |
| | Andre værdipapirer | Tilgodehavender i tilknyttede virksomheder |
| Kostpris 1. januar 2018..... | 1.280.000 | 1.000.000 |
| Afgang..... | 0 | -1.000.000 |
| Kostpris 31. december 2018..... | 1.280.000 | 0 |
| Opskrivninger 1. januar 2018..... | -1.162.564 | 0 |
| Årets resultat | -46.604 | 0 |
| Opskrivninger 31. december 2018..... | -1.209.168 | 0 |
| Regnskabsmæssig værdi 31. december 2018..... | 70.832 | 0 |

NOTER
Note
Finansielle anlægsaktiver (fortsat)
8
Kapitalandele i dattervirksomheder (kr.)

| Navn og hjemsted | Egenkapital | Årets resultat | Ejerandel |
|---|-------------|----------------|-----------|
| Søren Vangsted A/S, Mariagerfjord..... | -3.419.527 | -84.195 | 100 % |
| K.L.V. Ejendomme ApS, Mariagerfjord..... | 1.659.000 | -127.190 | 100 % |
| Søren Vangsted Ejendomme A/S, Mariagerfjord. | 853.251 | 343.282 | 100 % |
| Myhlenberg Entreprise A/S, Mariagerfjord..... | 572.907 | -23.319 | 100 % |
| Vangsted Invest A/S, Mariagerfjord..... | 22.206.805 | 2.488.327 | 50 % |

Kapitalandele i associerede virksomheder (kr.)

| Navn og hjemsted | Egenkapital | Årets resultat | Ejerandel |
|---|-------------|----------------|-----------|
| Ejendomsselskabet Eventyrvej 26 ApS, Mariagerfjord (2017)..... | 3.408.022 | 258.502 | 33,33 % |
| Anpartsselskabet af 30.09.2008 ApS, Mariagerfjord..... | 8.894.543 | 267.448 | 50 % |

Der er ikke modtaget årsregnskab 2018 for Ejendomsselskabet Eventyrvej 26 ApS, hvorfor værdien af kapitalandelene er medtaget til værdien pr. 31. december 2017.

Periodeafgrænsningsposter
9

Periodeafgrænsningsposter indeholder forudbetalte omkostninger, primært forsikringer, der vedrører det efterfølgende regnskabsår.

NOTER

| | 2018 kr. | | 2017 kr. | | Note |
|---|-------------------|------------------|-----------------------|-------------------|--------------------|
| Selskabskapital | | | | | 10 |
| Selskabskapitalen er fordelt således: | | | | | |
| Aktier, 5.000 stk. a nom. 1.000 kr..... | 5.000.000 | 5.000.000 | | | |
| | 5.000.000 | 5.000.000 | | | |
| Hensættelse til udskudt skat | | | | | 11 |
| Hensættelse til udskudt skat vedrører forskelle mellem regnskabsmæssige og skattemæssige værdier på værdipapirer, tilgodehavender og materielle anlægsaktiver, herunder indregnede finansielle leasingkontrakter. | | | | | |
| | Koncernen | | Moderselskabet | | |
| | 2018 | 2017 | 2018 | 2017 | |
| | kr. | kr. | kr. | kr. | |
| Udskudt skat 1. januar..... | 2.258.092 | 3.336.422 | -353.794 | 0 | |
| Årets udskudte skat i resultatopgørelsen..... | 728.125 | -1.078.330 | 353.794 | 0 | |
| Udskudt skat 31. december..... | 2.986.217 | 2.258.092 | 0 | 0 | |
| Andre hensatte forpligtelser | | | | | 12 |
| 0-1 år..... | 200.000 | 1.500.000 | 0 | 0 | |
| Andre hensættelser vedrører garantiforpligtelser, som omfatter forpligtelser ved sædvanlig 1 års og 5 års gennemgang på entreprisekontrakter. | | | | | |
| Langfristede gældsforpligtelser | | | | | 13 |
| | Koncernen | | | | |
| | 31/12 2018 | Afdrag | Restgæld | 31/12 2017 | Kortfristet |
| | gæld i alt | næste år | efter 5 år | gæld i alt | del primo |
| Gæld til realkreditinstitutter... | 5.127.735 | 288.440 | 3.685.287 | 5.415.479 | 288.420 |
| Anden gæld..... | 26.700 | 0 | 0 | 26.700 | 0 |
| Leasingforpligtelser..... | 0 | 0 | 0 | 182.184 | 182.184 |
| | 5.154.435 | 288.440 | 3.685.287 | 5.624.363 | 470.604 |

NOTER**Note**

**Eventualposter mv.
Eventualaktiver**
Ingen.

14

Eventualforpligtelser**Koncernen**

Koncernens engagement med pengeinstitut udgør 22.851 tkr. i stillede arbejdsgarantier pr. 31. december 2018.

Koncernen har indgået operationelle leje- og leasingaftaler med gennemsnitlig årlig leasingydelse på 104 tkr. Leasingkontrakterne har en restløbetid på 5 mdr. med en samlet restleasingydelse på 43 tkr.

Der påhviler koncernen almindelige garantiforpligtelser på udført arbejde.

Datterselskabet Søren Vangsted A/S kautionerer for stillede entreprisegarantier hos det associerede selskab Søren Vangsted Vest A/S under konkurs. Ledelsen kender ikke til eventuel kautionstilsvær. Selskabets advokat vurderer, at der er en meget begrænset risiko for, at der fortsat kan foreligge en kautionforpligtelse, der kan videreføres til selskabet.

Koncernen har stillet selvskyldnerkaution for datterselskabet Myhlenberg Byg Holding A/S' engagement med Spar Nord Bank A/S.

Koncernen har stillet selvskyldnerkaution for datterselskabet Myhlenberg Byg A/S' engagement med Spar Nord Bank A/S.

Moderselskabet

Selskabet har stillet selvskyldnerkaution for datterselskabet Myhlenberg Byg Holding A/S' engagement med Spar Nord Bank A/S.

Hæftelse i sambeskatningen

Koncernens danske selskaber hæfter solidarisk for skat af koncernens sambeskattede indkomst og for eventuelle kildekatte såsom udbytteskat mv.

Skyldig skat af koncernens sambeskattede indkomst udgør 0 tkr. pr. balancedagen.

Pantsætninger og sikkerhedsstillelser

15

Koncernen

Til sikkerhed for mellemværende med pengeinstitut er udstedt virksomhedspant på 15.000 tkr. i simple fordringer, lagre, driftsinventar, driftsmidler, goodwill, domænenavn og rettigheder, hvis regnskabsmæssige værdi udgør 25.594 tkr. pr. 31. december 2018.

Til sikkerhed for gæld til realkreditinstitutter, 5.128 tkr., er der givet pant i grunde og bygninger, hvis regnskabsmæssige værdi pr. 31. december 2018 udgør 7.288 tkr.

Moderselskabet

Ingen.

NOTER

Note

Nærtstående parter

Selskabets nærtstående parter omfatter følgende:

16

Bestemmende indflydelse

Direktør Søren Vangsted, Myhlenbergvej 56, 9510 Arden.

Øvrige nærtstående parter, som selskabet har haft transaktioner med

Selskabets nærtstående parter med betydelig indflydelse omfatter datter- og associerede virksomheder samt selskabernes bestyrelse, direktion og ledende medarbejdere samt disse personers relaterede familiemedlemmer. Nærtstående parter omfatter endvidere selskaber, hvori førnævnte personkreds har væsentlige interesser.

Transaktioner med nærtstående parter

Selskabet har ikke haft væsentlige transaktioner, der ikke er indgået på markedsmæssige vilkår.

ANVENDT REGNSKABSPRAKSIS

Årsrapporten for Søren Vangsted Holding A/S for 2018 er aflagt i overensstemmelse med den danske årsregnskabslovs bestemmelser for virksomheder i regnskabsklasse C, mellemstor virksomhed.

Årsrapporten er udarbejdet efter samme regnskabspraksis som sidste år.

Koncernregnskabet

Koncernregnskabet omfatter modervirksomheden Søren Vangsted Holding A/S samt tilknyttede virksomheder, hvori Søren Vangsted Holding A/S direkte eller indirekte besidder mere end 50 % af stemmerettighederne eller på anden måde har bestemmende indflydelse. Virksomheder, hvori koncernen besidder mellem 20 % og 50 % af stemmerettighederne og udøver betydelig, men ikke bestemmende indflydelse, betragtes som associerede virksomheder, jf. koncernoversigten.

Koncernregnskabet er udarbejdet som et sammendrag af modervirksomhedens og tilknyttede virksomheders årsregnskaber ved sammenlægning af ensartede regnskabsposter. Ved konsolideringen foretages fuld eliminering af koncerninterne indtægter og omkostninger, aktiebesiddelser, interne mellemværender og udbytter samt realiserede og urealiserede fortjenester og tab ved transaktioner mellem de konsoliderede virksomheder.

Nyerhvervede eller nystiftede virksomheder indregnes i koncernregnskabet fra anskaffelsestidspunktet. Solgte eller afviklede virksomheder indregnes i den konsoliderede resultatopgørelse frem til afståelsestidspunktet. Sammenligningstal korrigeres ikke for nyhvervede, solgte eller afviklede virksomheder.

Positive forskelsbeløb mellem anskaffelsværdi og dagsværdi af overtagne identificerede aktiver og forpligtelser, indregnes under immaterielle anlægsaktiver som goodwill og afskrives systematisk over resultatopgørelsen efter en individuel vurdering af den økonomiske levetid. Negative forskelsbeløb indregnes i resultatopgørelsen ved anskaffelsen. Forskelsbeløbet fra erhvervede virksomheder udgør 0 tkr.

Kapitalandele i associerede virksomheder måles i balancen til den forholdsmæssige andel af virksomhedernes værdi opgjort efter moderselskabets regnskabspraksis og med forholdsmæssig eliminering af urealiserede koncerninterne avancer og tab. I resultatopgørelsen indregnes den forholdsmæssige andel af de associerede virksomheders resultat efter eliminering af forholdsmæssig andel af intern avance og tab.

Minoritetsinteresser

I koncernregnskabet indregnes tilknyttede virksomheders regnskabsposter 100%. Minoritetsinteressernes forholdsmæssige andel af tilknyttede virksomheders resultat og egenkapital præsenteres særskilt i henholdsvis resultatdisponering og i særskilte hovedposter inden for egenkapitalen.

ANVENDT REGNSKABSPRAKSIS

RESULTATOPGØRELSEN

Nettoomsætning

Nettoomsætning ved salg af handelsvarer og færdigvarer indregnes i resultatopgørelsen, såfremt levering og risikoovergang til køber har fundet sted inden årets udgang og såfremt indtægten kan opgøres pålideligt og forventes modtaget. Nettoomsætning indregnes ekskl. moms og afgifter og med fradrag af rabatter i forbindelse med salget.

Hvor der leveres produkter med høj grad af individuel tilpasning, foretages indregning i nettoomsætningen i takt med, at produktionen udføres, hvorved omsætningen svarer til salgsværdien af årets udførte arbejder (produktionsmetoden). Denne metode anvendes, når de samlede indtægter og omkostninger på kontrakten og færdiggørelsesgraden på balancedagen kan skønnes pålideligt, og det er sandsynligt, at de økonomiske fordele vil tilgå selskabet.

Huslejeindtægter er periodiseret således, at de dækker perioden frem til regnskabsårets udløb. Opkrævede bidrag til dækning af varme indgår ikke i huslejeindtægter.

Andre driftsindtægter

Andre driftsindtægter indeholder regnskabsposter af sekundær karakter i forhold til koncernens og selskabets aktiviteter, herunder fortjeneste ved salg af immaterielle- og materielle anlægsaktiver.

Andre driftsomkostninger

Andre driftsomkostninger indeholder regnskabsposter af sekundær karakter i forhold til koncernens og selskabets aktiviteter, herunder tab ved salg af immaterielle og materielle anlægsaktiver.

Vareforbrug

Vareforbrug omfatter omkostninger, der afholdes for at opnå årets nettoomsætning. Herunder indgår direkte og indirekte omkostninger til råvarer og hjælpematerialer.

Andre eksterne omkostninger

Andre eksterne omkostninger omfatter omkostninger til salg, reklame, administration, lokaler, tab på debitorer, operationelle leasingomkostninger mv.

Personaleomkostninger

Personaleomkostninger omfatter løn og gager, inklusive feriepenge og pensioner samt andre omkostninger til social sikring mv. til koncernens og selskabets medarbejdere. I personaleomkostninger er fratrukket modtagne godtgørelser fra offentlige myndigheder.

Indtægter af kapitalandele i datter- og associerede virksomheder

I moderselskabets resultatopgørelse indregnes den forholdsmæssige andel af de enkelte tilknyttede virksomheders resultat efter fuld eliminering af intern avance/tab og fradrag af afskrivning på goodwill.

I ejerselskabets resultatopgørelse indregnes den forholdsmæssige andel af de enkelte associerede virksomheders resultat efter forholdsmæssig eliminering af intern avance/tab og fradrag af afskrivning på goodwill.

Indtægter af andre værdipapirer

Indtægter af andre værdipapirer indeholder renteindtægter, realiserede og urealiserede kursgevinster og -tab.

Finansielle indtægter og omkostninger

Finansielle indtægter og omkostninger indeholder renteindtægter og -omkostninger, finansielle omkostninger ved finansiel leasing, realiserede og urealiserede kursgevinster og -tab vedrørende værdipapirer, amortisering af finansielle aktiver og forpligtelser samt tillæg og godtgørelse under acontoskatteordningen mv. Finansielle indtægter og omkostninger indregnes med de beløb, der vedrører regnskabsåret.

ANVENDT REGNSKABSPRAKSIS

Skat

Årets skat, som består af årets aktuelle skat og forskydning i udskudt skat, indregnes i resultatopgørelsen med den del, der kan henføres til årets resultat, og direkte på egenkapitalen med den del, der kan henføres til posteringer direkte på egenkapitalen.

BALANCEN

Materielle anlægsaktiver

Grunde og bygninger, produktionsanlæg og maskiner samt andre anlæg, driftsmateriel og inventar måles til kostpris med fradrag af akkumulerede af- og nedskrivninger. Der afskrives ikke på grunde.

Afskrivningsgrundlaget er kostpris med fradrag af den skønnede restværdi efter afsluttet brugstid.

Kostprisen omfatter anskaffelsesprisen samt omkostninger direkte tilknyttet anskaffelsen indtil det tidspunkt, hvor aktivet er klar til at blive taget i brug. For egenfremstillede aktiver omfatter kostprisen omkostninger til materialer, komponenter, underleverandører, direkte lønforbrug samt indirekte produktionsomkostninger.

Der foretages lineære afskrivninger baseret på følgende vurdering af aktivernes forventede brugstider og restværdi:

| | Brugstid | Restværdi |
|--|----------|-----------|
| Bygninger..... | 25 år | 0-54 % |
| Produktionsanlæg og maskiner..... | 3-8 år | 0 % |
| Andre anlæg, driftsmateriel og inventar..... | 3-10 år | 0-30 % |
| Indretning af lejede lokaler..... | 3 år | 0 % |

Fortjeneste eller tab ved salg af materielle anlægsaktiver opgøres som forskellen mellem salgpris med fradrag af salgsomkostninger og den regnskabsmæssige værdi på salgstidspunktet. Fortjeneste eller tab indregnes i resultatopgørelsen under andre driftsindtægter eller andre driftsomkostninger.

Leasingkontrakter

Leasingkontrakter vedrørende materielle anlægsaktiver, hvor selskabet har alle væsentlige risici og fordele forbundet med ejendomsretten (finansiel leasing), indregnes i balancen som aktiver. Aktiverne måles ved første indregning i balancen til opgjort kostpris svarende til dagsværdi eller (hvis lavere) nutidsværdien af de fremtidige leasingydelse. Ved beregning af nutidsværdien anvendes leasingaftalens interne rentefod som diskonteringsfaktor eller en tilnærmet værdi for denne. Finansielt leasede aktiver afskrives som koncernens og selskabets øvrige tilsvarende materielle anlægsaktiver.

Den kapitaliserede restleasingforpligtelse indregnes i balancen som en gældsforpligtelse, og leasingydelsens rentedel indregnes over kontraktens løbetid i resultatopgørelsen.

Finansielle anlægsaktiver

Kapitalandele i datter- og associerede virksomheder måles i moderselskabets balance efter den indre værdis metode.

Kapitalandele i datter- og associerede virksomheder måles i balancen til den forholdsmæssige andel af virksomhedernes regnskabsmæssige indre værdi opgjort efter moderselskabets regnskabspraksis med fradrag eller tillæg af urealiserede koncerninterne avancer og tab og med tillæg eller fradrag af resterende værdi af positiv eller negativ goodwill.

Nettoopskrivning af kapitalandele i datter- og associerede virksomheder overføres under egenkapitalen til reserve for nettoopskrivning efter den indre værdis metode i det omfang, den regnskabsmæssige værdi overstiger anskaffelsesværdien.

ANVENDT REGNSKABSPRAKSIS

Datter- og associerede virksomheder med negativ regnskabsmæssig indre værdi måles til 0 kr. og et eventuelt tilgodehavende hos disse virksomheder nedskrives i det omfang det vurderes som uerholdeligt. Såfremt den regnskabsmæssige negative indre værdi overstiger tilgodehavender, indregnes det resterende beløb under hensatte forpligtelser i det omfang, selskabet har en retlig eller faktisk forpligtelse til at dække datter- og associerede virksomheders underbalance.

Finansielle anlægsaktiver omfatter desuden unoterede aktier, der ikke forventes afhændet. Disse aktier måles til dagsværdi på balancedagen.

Deposita omfatter huslejedeposita, som indregnes og måles til kostpris. Der afskrives ikke på deposita.

Værdiforringelse af anlægsaktiver

Den regnskabsmæssige værdi af materielle anlægsaktiver samt finansielle anlægsaktiver, der ikke måles til dagsværdi, vurderes årligt for indikationer på værdiforringelse ud over det, som udtrykkes ved afskrivning.

Foreligger der indikationer på værdiforringelse, foretages nedskrivningstest af hvert enkelt aktiv henholdsvis gruppe af aktiver. Der foretages nedskrivning til genindvindingsværdien, hvis denne er lavere end den regnskabsmæssige værdi.

Genindvindingsværdi er den højeste værdi af nettosalgspris og kapitalværdi. Kapitalværdien opgøres som nutidsværdien af de forventede nettopengestrømme fra anvendelsen af aktivet eller aktivgruppen og forventede nettopengestrømme ved salg af aktivet eller aktivgruppen efter endt brugstid.

Varebeholdninger

Varebeholdninger måles til kostpris efter FIFO-princippet. I tilfælde, hvor nettorealiseringsværdien er lavere end kostprisen, nedskrives til denne lavere værdi.

Kostpris for handelsvarer samt råvarer og hjælpematerialer opgøres som anskaffelsespris med tillæg af hjemtagelsesomkostninger.

Nettorealiseringsværdien for varebeholdninger opgøres som salgspris med fradrag af færdiggørelsesomkostninger og omkostninger, der afholdes for at effektuere salget. Værdien fastsættes under hensyntagen til varebeholdningernes omsættelighed, ukurans og forventet udvikling i salgspris.

Tilgodehavender

Tilgodehavender måles til amortiseret kostpris, hvilket sædvanligvis svarer til nominel værdi. Værdien reduceres med nedskrivning til imødegåelse af forventede tab.

Igangværende arbejder for fremmed regning

Igangværende arbejder for fremmed regning måles til salgsværdien af det udførte arbejde. Salgsværdien måles på baggrund af færdiggørelsesgraden på balancedagen og de samlede forventede indtægter på det enkelte igangværende arbejde.

Det enkelte igangværende arbejde indregnes i balancen under tilgodehavender eller gældsforpligtelser, afhængig af nettoværdien af salgssummen med fradrag af acontofaktureringer og -betalinger.

Periodeafgrænsningsposter, aktiver

Periodeafgrænsningsposter indregnet under aktiver omfatter afholdte omkostninger vedrørende efterfølgende regnskabsår.

Værdipapirer og kapitalandele

Værdipapirer indregnet under omsætningsaktiver, omfatter børsnoterede obligationer, aktier og andre værdipapirer, der måles til dagsværdi på balancedagen. Børsnoterede værdipapirer måles til børskurs. Ikke børsnoterede værdipapirer og kapitalandele måles til kostpris.

ANVENDT REGNSKABSPRAKSIS

Andre hensatte forpligtelser

Hensatte forpligtelser omfatter forventede omkostninger til garantiforpligtelser, tab på igangværende arbejder, omstruktureringer mv. samt udskudt skat.

Garantiforpligtelser omfatter forpligtelser til udbedring af arbejder inden for garantiperioden på 1-5 år. De hensatte forpligtelser måles og indregnes på baggrund af erfaringerne med garantiarbejder.

Når det er sandsynligt, at de totale omkostninger vil overstige de totale indtægter på et igangværende arbejde for fremmed regning, hensættes det samlede tab, der må påregnes på entreprisen. Hensættelsen indregnes som omkostning under produktionsomkostninger.

Skyldig skat og udskudt skat

Aktuelle skatteforpligtelser og tilgodehavende aktuel skat indregnes i balancen som beregnet skat af årets skattepligtige indkomst reguleret for skat af tidligere års skattepligtige indkomster samt for betalte acontoskatter.

Selskabet er sambeskattet med koncernforbundne danske selskaber. Den aktuelle selskabsskat fordeles mellem de sambeskattede selskaber i forhold til disses skattepligtige indkomster og med fuld fordeling med refusion vedrørende skattemæssige underskud. De sambeskattede selskaber indgår i acontoskatteordningen. Skyldig og tilgodehavende sambeskatningsbidrag indregnes i balancen under henholdsvis omsætningsaktiver og gæld.

Udskudt skat måles af midlertidige forskelle mellem regnskabsmæssig og skattemæssig værdi af aktiver og forpligtelser.

Udskudte skatteaktiver, herunder skatteværdien af fremførselsberettiget skattemæssigt underskud, måles til den værdi, hvortil aktivet forventes at kunne realiseres, enten ved udligning i skat af fremtidig indtjening, eller ved modregning i udskudte skatteforpligtelser inden for samme juridiske skatteenhed.

Udskudt skat måles på grundlag af de skatteregler og skattesatser, der med balancedagens lovgivning vil være gældende, når den udskudte skat forventes udløst som aktuel skat. Ændring i udskudt skat som følge af ændringer i skattesatser indregnes i resultatopgørelsen bortset fra poster, der føres direkte på egenkapitalen.

Gældsforpligtelser

Finansielle forpligtelser indregnes ved låneoptagelse til det modtagne provenu med fradrag af afholdte låneomkostninger. I efterfølgende perioder måles de finansielle forpligtelser til amortiseret kostpris svarende til den kapitaliserede værdi ved anvendelse af den effektive rente, således at forskellen mellem provenuet og den nominelle værdi indregnes i resultatopgørelsen over låneperioden.

Amortiseret kostpris for kortfristede gældsforpligtelser svarer normalt til nominel værdi.

PENGESTRØMSOPGØRELSE

Pengestrømsopgørelsen viser pengestrømmene for året fordelt på driftsaktivitet, investeringsaktivitet og finansieringsaktivitet for året, årets forskydning i likvider samt likvider ved årets begyndelse og slutning.

Pengestrømme fra driftsaktivitet:

Pengestrømme fra driftsaktivitet opgøres som årets resultat reguleret for ikke-kontante driftsposter, ændring i driftskapital samt betalt selskabsskat.

Pengestrømme fra investeringsaktivitet:

Pengestrømme fra investeringsaktivitet omfatter betaling i forbindelse med køb og salg af immaterielle, materielle og finansielle anlægsaktiver.

ANVENDT REGNSKABSPRAKSIS

Pengestrømme fra finansieringsaktivitet:

Pengestrømme fra finansieringsaktivitet omfatter ændringer i størrelse eller sammensætning af aktiekapital og omkostninger forbundet hermed samt optagelse af lån samt afdrag på rentebærende gæld og betaling af udbytte til selskabsdeltagere.

Likvider:

Likvider omfatter kassekredit og likvide beholdninger.