



Sønderjyllands Revision
Statsautoriseret revisionsaktieselskab

Norreport 3 · 6200 Aabenraa
Tlf. 74 62 61 12 · Fax 74 62 95 20

Torvegade 6 · 6330 Padborg
Tlf. 74 67 20 21 · Fax 74 67 22 15

Jyllandsgade 28¹ · 6400 Sønderborg
Tlf. 74 43 77 00 · Fax 73 42 09 98

kontakt@sr.dk · www.sr.dk

Meldgaard Holding A/S

Askelund 10, 6200 Aabenraa

CVR-nr. 10 77 58 33

Årsrapport

2020

Årsrapporten er fremlagt og godkendt på selskabets ordinære generalforsamling den 19. april 2021.

Andy Nørregaard Andersen
Dirigent

Indholdsfortegnelse

| | <u>Side</u> |
|--|-------------|
| Påtegninger | |
| Ledelsespåtegning | 1 |
| Den uafhængige revisors revisionspåtegning | 2 |
| Ledelsesberetning | |
| Selskabsoplysninger | 5 |
| Koncernoversigt | 6 |
| Hovedtal og nøgletal for koncernen | 7 |
| Ledelsesberetning | 8 |
| Koncern- og årsregnskab 1. januar - 31. december 2020 | |
| Anvendt regnskabspraksis | 17 |
| Resultatopgørelse | 27 |
| Balance | 28 |
| Egenkapitalopgørelse for koncernen | 32 |
| Egenkapitalopgørelse for modervirksomheden | 33 |
| Pengestrømsopgørelse | 34 |
| Noter | 36 |

Ledelsespåtegning

Bestyrelse og direktion har dags dato aflagt årsrapporten for 2020 for Meldgaard Holding A/S.

Årsrapporten er aflagt i overensstemmelse med årsregnskabsloven.

Vi anser den valgte regnskabspraksis for hensigtsmæssig, og efter vores opfattelse giver koncernregnskabet og årsregnskabet et retvisende billede af koncernens og selskabets aktiver, passiver og finansielle stilling pr. 31. december 2020 samt af resultatet af koncernens og selskabets aktiviteter og pengestrømme for regnskabsåret 1. januar - 31. december 2020.

Ledelsesberetningen indeholder efter vores opfattelse en retvisende redegørelse for de forhold, som beretningen omhandler.

Årsrapporten indstilles til generalforsamlingens godkendelse.

Aabenraa, den 19. april 2021

Direktion

| | | |
|-----------------------------|-----------------|------------------|
| Line Meldgaard Langschwager | Lasse Meldgaard | Henrik Meldgaard |
|-----------------------------|-----------------|------------------|

Bestyrelse

| | | |
|-------------------------------------|-----------|------------------|
| Andy Nørregaard Andersen Formand | Jens Ravn | Henrik Meldgaard |
|-------------------------------------|-----------|------------------|

| | | |
|-----------------------------|-----------------|-----------------|
| Line Meldgaard Langschwager | Lasse Meldgaard | Peder Meldgaard |
|-----------------------------|-----------------|-----------------|

| | | |
|--------------------|------------------|--|
| Niels Bergh-Hansen | Margit Meldgaard | |
|--------------------|------------------|--|

Den uafhængige revisors revisionspåtegning

Til kapitalejerne i Meldgaard Holding A/S

Konklusion

Vi har revideret koncernregnskabet og årsregnskabet for Meldgaard Holding A/S for regnskabsåret 1. januar - 31. december 2020, der omfatter anvendt regnskabspraksis, resultatopgørelse, balance, egenkapitalopgørelse, pengestrømsopgørelse og noter for såvel koncernen som selskabet. Koncernregnskabet og årsregnskabet udarbejdes efter årsregnskabsloven.

Det er vores opfattelse, at koncernregnskabet og årsregnskabet giver et retvisende billede af koncernens og selskabets aktiver, passiver og finansielle stilling pr. 31. december 2020 samt af resultatet af koncernens og selskabets aktiviteter og pengestrømme for regnskabsåret 1. januar - 31. december 2020 i overensstemmelse med årsregnskabsloven.

Grundlag for konklusion

Vi har udført vores revision i overensstemmelse med internationale standarder om revision og de yderligere krav, der er gældende i Danmark. Vores ansvar ifølge disse standarder og krav er nærmere beskrevet i revisionspåtegningens afsnit ”Revisors ansvar for revisionen af koncernregnskabet og årsregnskabet”. Vi er uafhængige af koncernen i overensstemmelse med internationale etiske regler for revisorer (IESBA’s Etiske regler) og de yderligere krav, der er gældende i Danmark, ligesom vi har opfyldt vores øvrige etiske forpligtelser i henhold til disse regler og krav. Det er vores opfattelse, at det opnåede revisionsbevis er tilstrækkeligt og egnet som grundlag for vores konklusion.

Ledelsens ansvar for koncernregnskabet og årsregnskabet

Ledelsen har ansvaret for udarbejdelsen af et koncernregnskab og et årsregnskab, der giver et retvisende billede i overensstemmelse med årsregnskabsloven. Ledelsen har endvidere ansvaret for den interne kontrol, som ledelsen anser nødvendig for at udarbejde et koncernregnskab og et årsregnskab uden væsentlig fejlinformation, uanset om denne skyldes besvigelser eller fejl.

Ved udarbejdelsen af koncernregnskabet og årsregnskabet er ledelsen ansvarlig for at vurdere koncernens og selskabets evne til at fortsætte driften; at oplyse om forhold vedrørende fortsat drift, hvor dette er relevant; samt at udarbejde koncernregnskabet og årsregnskabet på grundlag af regnskabsprincippet om fortsat drift, medmindre ledelsen enten har til hensigt at likvidere koncernen eller selskabet, indstille driften eller ikke har andet realistisk alternativ end at gøre dette.

Revisors ansvar for revisionen af koncernregnskabet og årsregnskabet

Vores mål er at opnå høj grad af sikkerhed for, om koncernregnskabet og årsregnskabet som helhed er uden væsentlig fejlinformation, uanset om denne skyldes besvigelser eller fejl, og at afgive en revisionspåtegning med en konklusion. Høj grad af sikkerhed er et højt niveau af sikkerhed, men er ikke en garanti for, at en revision, der udføres i overensstemmelse med internationale standarder om revision og de yderligere krav, der er gældende i Danmark, altid vil afdække væsentlig fejlinformation, når sådan findes. Fejlinformationer kan opstå som følge af besvigelser eller fejl og kan betragtes som væsentlige, hvis det med rimelighed kan forventes, at de enkeltvis eller samlet har indflydelse på de økonomiske beslutninger, som regnskabsbrugerne træffer på grundlag af koncernregnskabet og årsregnskabet.

Den uafhængige revisors revisionspåtegning

Som led i en revision, der udføres i overensstemmelse med internationale standarder om revision og de yderligere krav, der er gældende i Danmark, foretager vi faglige vurderinger og opretholder professionel skepsis under revisionen. Herudover:

- Identificerer og vurderer vi risikoen for væsentlig fejlinformation i koncernregnskabet og årsregnskabet, uanset om denne skyldes besvigelser eller fejl, udformer og udfører revisionshandlinger som reaktion på disse risici samt opnår revisionsbevis, der er tilstrækkeligt og egnet til at danne grundlag for vores konklusion. Risikoen for ikke at opdage væsentlig fejlinformation forårsaget af besvigelser er højere end ved væsentlig fejlinformation forårsaget af fejl, idet besvigelser kan omfatte sammensværgelser, dokumentfalsk, bevidste udeladelser, vildledning eller tilsidesættelse af intern kontrol.
- Opnår vi forståelse af den interne kontrol med relevans for revisionen for at kunne udforme revisionshandlinger, der er passende efter omstændighederne, men ikke for at kunne udtrykke en konklusion om effektiviteten af koncernens og selskabets interne kontrol.
- Tager vi stilling til, om den regnskabspraksis, som er anvendt af ledelsen, er passende, samt om de regnskabsmæssige skøn og tilknyttede oplysninger, som ledelsen har udarbejdet, er rimelige.
- Konkluderer vi, om ledelsens udarbejdelse af koncernregnskabet og årsregnskabet på grundlag af regnskabsprincippet om fortsat drift er passende, samt om der på grundlag af det opnåede revisionsbevis er væsentlig usikkerhed forbundet med begivenheder eller forhold, der kan skabe betydelig tvivl om koncernens og selskabets evne til at fortsætte driften. Hvis vi konkluderer, at der er en væsentlig usikkerhed, skal vi i vores revisionspåtegning gøre opmærksom på oplysninger herom i koncernregnskabet og årsregnskabet eller, hvis sådanne oplysninger ikke er tilstrækkelige, modificere vores konklusion. Vores konklusioner er baseret på det revisionsbevis, der er opnået frem til datoen for vores revisionspåtegning. Fremtidige begivenheder eller forhold kan dog medføre, at koncernen og selskabet ikke længere kan fortsætte driften.
- Tager vi stilling til den samlede præsentation, struktur og indhold af koncernregnskabet og årsregnskabet, herunder noteoplysningerne, samt om koncernregnskabet og årsregnskabet afspejler de underliggende transaktioner og begivenheder på en sådan måde, at der gives et retvisende billede heraf.
- Opnår vi tilstrækkeligt og egnet revisionsbevis for de finansielle oplysninger for virksomhederne eller forretningsaktiviteterne i koncernen til brug for at udtrykke en konklusion om koncernregnskabet. Vi er ansvarlige for at lede, føre tilsyn med og udføre koncernrevisionen. Vi er eneansvarlige for vores revisionskonklusion.

Vi kommunikerer med den øverste ledelse om blandt andet det planlagte omfang og den tidsmæssige placering af revisionen samt betydelige revisionsmæssige observationer, herunder eventuelle betydelige mangler i intern kontrol, som vi identificerer under revisionen.

Den uafhængige revisors revisionspåtegning

Udtalelse om ledelsesberetningen

Ledelsen er ansvarlig for ledelsesberetningen.

Vores konklusion om koncernregnskabet og årsregnskabet omfatter ikke ledelsesberetningen, og vi udtrykker ingen form for konklusion med sikkerhed om ledelsesberetningen.

I tilknytning til vores revision af koncernregnskabet og årsregnskabet er det vores ansvar at læse ledelsesberetningen og i den forbindelse overveje, om ledelsesberetningen er væsentligt inkonsistent med koncernregnskabet eller årsregnskabet eller vores viden opnået ved revisionen eller på anden måde synes at indeholde væsentlig fejlinformation.

Vores ansvar er derudover at overveje, om ledelsesberetningen indeholder krævede oplysninger i henhold til årsregnskabsloven.

Baseret på det udførte arbejde er det vores opfattelse, at ledelsesberetningen er i overensstemmelse med koncernregnskabet og årsregnskabet og er udarbejdet i overensstemmelse med årsregnskabslovens krav. Vi har ikke fundet væsentlig fejlinformation i ledelsesberetningen.

Sønderborg, den 19. april 2021

Sønderjyllands Revision
Statsautoriseret revisionsaktieselskab
CVR-nr. 18 06 16 35

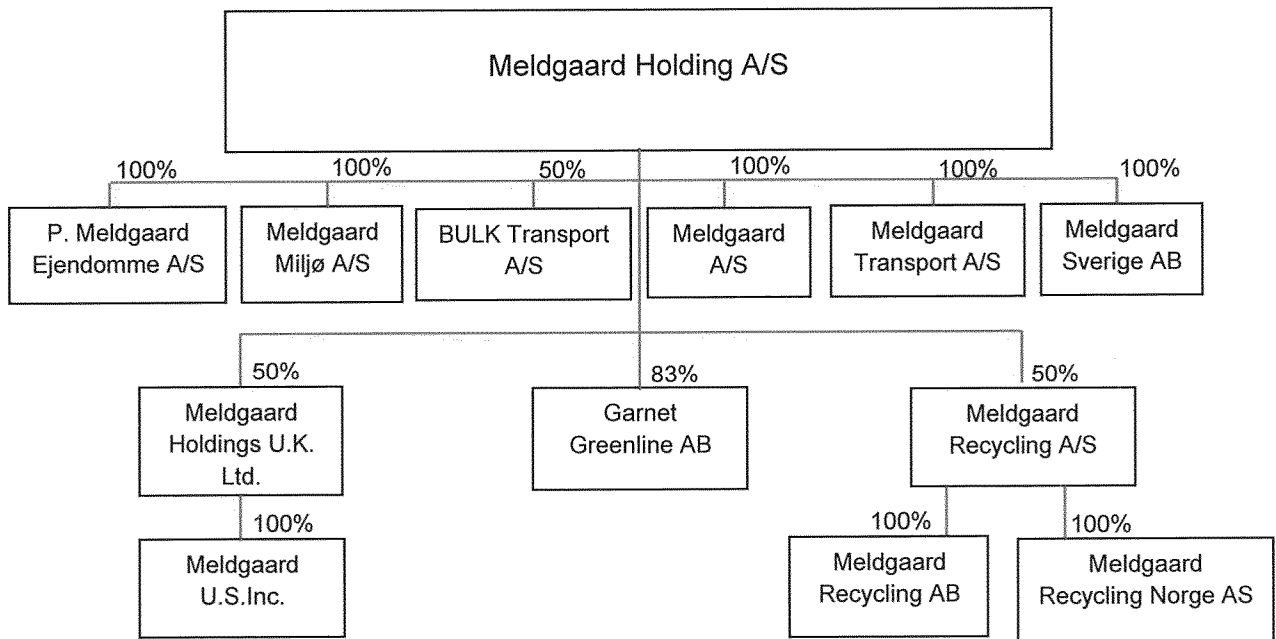
Flemming Callesen
Statsaut. revisor
mne18489

Jesper Hansen
Statsaut. revisor
mne30192

Selskabsoplysninger

| | |
|---------------------------------|---|
| Selskabet | Meldgaard Holding A/S Askelund 10 6200 Aabenraa CVR-nr.: 10 77 58 33 Stiftet: 1. marts 1987 Hjemsted: Aabenraa Regnskabsår: 1. januar - 31. december 33. regnskabsår |
| Bestyrelse | Andy Nørregaard Andersen, Formand Jens Ravn Henrik Meldgaard Line Meldgaard Langschwager Lasse Meldgaard Peder Meldgaard Niels Bergh-Hansen Margit Meldgaard |
| Direktion | Line Meldgaard Langschwager Lasse Meldgaard Henrik Meldgaard |
| Revision | Sønderjyllands Revision, Statsautoriseret revisionsaktieselskab Jyllandsgade 28 6400 Sønderborg |
| Dattervirksomheder | Meldgaard Miljø A/S, Aabenraa Meldgaard A/S, Aabenraa P.Meldgaard Ejendomme A/S, Aabenraa Meldgaard Transport A/S, Aabenraa Meldgaard Sverige AB, Sverige Garnet Greenline AB, Sverige |
| Associerede virksomheder | Meldgaard Recycling A/S, Aabenraa Meldgaard Holdings U.K. Ltd, England Bulk Transport A/S, Aabenraa |

Koncernoversigt



Hovedtal og nøgletal for koncernen

| | 2020 t.kr. | 2019 t.kr. | 2018 t.kr. | 2017 t.kr. | 2016 t.kr. |
|--|---------------|---------------|---------------|---------------|---------------|
| Resultatopgørelse: | | | | | |
| Nettoomsætning | 738.236 | 698.259 | 627.675 | 548.532 | 568.048 |
| Bruttoresultat | 408.910 | 361.298 | 310.878 | 275.129 | 276.859 |
| Resultat af primær drift | 75.487 | 49.780 | 30.113 | 9.438 | -2.910 |
| Finansielle poster, netto | 12.818 | 5.096 | 4.190 | 3.616 | -2.245 |
| Årets resultat | 73.880 | 44.889 | 28.847 | 12.318 | 1.163 |
| Årets resultat før skat | 88.305 | 54.876 | 34.304 | 13.055 | -4.723 |
| Balance: | | | | | |
| Balancesum | 675.360 | 618.229 | 599.655 | 487.527 | 483.641 |
| Egenkapital | 229.219 | 168.574 | 153.833 | 129.977 | 118.211 |
| Pengestrømme: | | | | | |
| Driftsaktivitet | 118.666 | 90.262 | 58.262 | 51.665 | 37.974 |
| Investeringsaktivitet | -69.203 | -45.358 | -124.052 | -43.421 | -34.945 |
| Finansieringsaktivitet | -31.251 | -34.747 | 61.788 | 3.144 | 2.265 |
| Pengestrømme i alt | 18.212 | 10.157 | -4.001 | 11.388 | 5.294 |
| Medarbejdere: | | | | | |
| Gennemsnitligt antal heltidsansatte medarbejdere | 526 | 502 | 459 | 470 | 492 |
| Nøgletal i %: | | | | | |
| Bruttomargin | 55,4 | 51,7 | 49,5 | 50,2 | 48,7 |
| Afkastningsgrad | 10,2 | 7,1 | 4,8 | 1,7 | -0,5 |
| Soliditetsgrad | 33,9 | 27,3 | 25,7 | 26,7 | 24,4 |

Beregningen af hoved- og nøgletal følger Finansforeningens anbefalinger.

Ledelsesberetning

Koncernens væsentligste aktiviteter

Koncernens og Meldgaard Holding A/S's hovedaktivitet består hovedsageligt i totaltransport, handel, dagrenovation, restprodukt håndtering samt indsamlingsordninger omkring genbrugsmaterialer og erhvervsaffald.

Usikkerhed ved indregning eller måling

Periodisering af indkomst vedrørende ikke færdigbehandlede restprodukter opgøres med udgangspunkt i empiriske materialer over flere år samt på basis i selskabets egen oparbejdede viden om håndtering af slagger og jord. Dette sammenholdes med ledelsesmæssige skøn over den fremtidige udvikling og udgør den endelige opgørelse for indregning af periodiseringen.

Udvikling i aktiviteter og økonomiske forhold

Årets nettoomsætning udgør 738.235.929 mod 698.259.173 sidste år. Det ordinære resultat efter skat udgør 73.879.505 mod 44.888.544 sidste år.

Årets resultat er lidt over det forventede og ledelsen anser årets resultat for tilfredsstillende. For 2021 forventes et resultat på niveau med 2020.

Der vil i nærværende årsrapport ikke blive givet segmentoplysninger om de enkelte aktiviteter, idet det er ledelsens opfattelse, at det vil kunne volde selskabet betydelig skade.

Særlige risici

Finansielle risici

Selskabets finansielle risici søges aktivt begrænset ved f.eks. debitorforsikring og kreditgivningspolitikker.

Eksternt miljø

Selskabet er sammen med koncernen miljøbevidst og arbejder løbende på at reducere miljøpåvirkningen fra virksomhedens drift. For mere omtale henvises til omtalen under afsnittet for samfundsansvar.

Målsætninger og forventninger for det kommende år

Selskabets ledelse forventer et positivt resultat for det kommende år. Særligt er der store forventninger til opgaver inden for den nye affaldsplan i Danmark.

Der er også positive forventninger til de øvrige selskaber der arbejder i brancherne handel og transport, hvor vi forventer at der i 2021 er en positiv trend, hvor nogle af selskaberne vil være positivt påvirket af, at verden forhåbentlig er kommet igennem Coronakrisen med fornyede kræfter og initiativer.

Begivenheder efter balancedagen

Udover den fortsatte påvirkning fra coronakrisen, jf. ovenfor, er der ikke indtruffet begivenheder efter balancedagen, som har eller kan få afgørende betydning for koncernens økonomiske stilling.

Ledelsesberetning

Redegørelse for samfundsansvar

Indledning ÅRL § 99 a

Denne redegørelse er Meldgaards samfundsredegørelse for 2020 i henhold til kravene jf. Årsregnskabslovens § 99 a.

I henhold til Årsregnskabslovens § 99 a skal virksomheden i dennes redegørelse for samfundsansvar forholde sig til fire obligatoriske emner, som er: (1) miljø og klima, (2) menneskerettigheder, (3) sociale forhold og (4) antikorruption.

De fire områder vil blive behandlet i denne redegørelse sammen med en redegørelse for virksomhedens forretningsmodel samt oplysninger om væsentlige risici.

I 2020 modtog vi CSR prisen i Aabenraa. Ligeledes fik vi tildelt prisen "Årets virksomhed" i Aabenraa kommune. Igen i år var vi med i "Unge på toppen", hvor vi hjælper unge på kanten ud på arbejdsmarkedet. I det hele taget, har vi et tæt samarbejde med landets jobcentre, hvor vi i 2020 har haft 91 praktikanter, hvoraf mange efterfølgende er kommet i fastansættelse eller læreplads.

Forretningsmodel

Koncernen i Meldgaard arbejder med forskellige forretningsområder.

De væsentligste er:

- Totaltransport
- Handel
- Dagrenovation
- Restprodukt håndtering
- Indsamlingsordninger omkring genbrugsmaterialer og erhvervsaffald

Meldgaards vision er at drive en økonomisk velfungerende og uafhængig familievirksomhed. Meldgaard vil fortsætte udviklingen inden for transport, miljø og handel, med fokus på optimering og vækst. Idegrundlaget drives gennem Meldgaards frie omgangstone og fællesforståelse for kvalitet og service. Værdiskabelsen understøttes af en række processer og systemer, alle rettet mod at sikre den fornødne viden og "Meldgaard ånd" er til stede, i en økonomisk sund og veldreven virksomhed med dygtige og engagerede medarbejdere.

Meldgaards CSR-politik

CSR hos Meldgaard betyder social ansvarlighed og fastholdelse af virksomhedens værdier. Meldgaard arbejder aktivt med social ansvarlig og stræber altid efter at drive forretning på en social ansvarlig måde.

Det betyder, at man i Meldgaard bl.a. har fokus på:

- At opretholde et sikkert og sundt arbejdsmiljø.
- At tage et medansvar for en bæredygtig udvikling indenfor miljø- og transportsektoren alvorligt.
- At skabe og opretholde gode relationer til lokalsamfundet.
- At tage imod elever, praktikanter og lign. samt at dygtiggøre eksisterende medarbejdere.
- At efteruddanne medarbejdere.

Ledelsesberetning

- At samarbejde med jobcentre om f.eks. praktikanter og efteruddannelsesforløb for ledige.
- At overholde lovkrav.
- At efterleve FN's 17 Verdensmål, med særligt fokus på mål 7, 11, 12 og 15.
- At rådgive om finde løsninger til kommunerne og erhvervsvirksomheder omkring de skærpede krav til affaldssortering jf. den nye affaldsplan.

Hele Meldgaards CSR-politik kan findes via følgende link: <https://www.meldgaard.com/#CSR>

Væsentlige risici og due diligence-processer

Meldgaard arbejder løbende med due diligence-processer i organisationen. Dette sker f.eks. ved afholdelse af kvartalsledelsesmøder samt opfølgning via ledelsens evaluering, som udarbejdes hvert halve år i de certificerende led i organisationen med det formål at sikre, at alle væsentlige risici og muligheder er registeret og evalueret.

Meldgaard har i forhold til de fire obligatoriske punkter i CSR—rapporteringen jf. ÅRL vurderet, at Meldgaard skal være opmærksom på følgende risici:

Miljø og klima

Meldgaard arbejder kontinuerligt med at sikre, at dennes miljøpladser overholder de miljøgodkendelser, som er opsat. Herudover er Meldgaard Miljø A/S, som er ansvarlig for miljø-pladserne, certificeret indenfor ledelsessystemerne ISO 9001 og 14001. Dette betyder, at virksomheden arbejder struktureret med kvalitets— og miljøledelse for at sikre, at risikoen for miljøpåvirkningerne er minimale. Med hensyn til risici for klimapåvirkninger skal opmærksomheden især henledes på Meldgaards vognpark. Meldgaard har i 2020 ca. 290 lastbiler, hvilket betyder, at miljøbelastningen fra last-bilerne er et af Meldgaards største fokusområder. Meldgaard har løbende fokus på udskiftning af dennes vognpark til biler med de nyeste EU-normer. Endeligt er Meldgaard aktiv i undersøgelser og arbejde med miljørigtige biler (bl.a. gas-, el og biobrændstof) og har deltaget i flere forsøgs— og udviklingsprojekter.

Senest har vi i 2020 indsat 4 el-skraldebiler i Herning. Bilerne var udtjente dieslbiler, der skulle skrottes eller sælges til f.eks. østeuropa. Vi har som de første i Danmark fået bilerne bygget om, dvs. dieselmotoren ud og ind med en batteripakke. Dvs. at bilerne forurener ikke i driften og vi har sparet ressourcer ved at genbruge en gammel bil fremfor at fremstille en helt ny lastbil.

I 2020 har vi bygget en helt ny fabrik, hvor vi knuser og oparbejder glas for husholdningen (brugte flasker, syltetøjsglas m.m.), så det kan bruges til sandblæsning.

Menneskerettigheder

Under denne kategori skal opmærksomheden især henledes på risikoen for forskelsbehandling. Meldgaard ser yderst positivt på integration og tager stærkt afstand fra forskelsbehandling. Dette illustreres ved, at Meldgaard har en politik for menneskerettigheder. Politikken kan findes på Meldgaards hjemmeside. Der er henvist til Meldgaards CSR-folder på side 4 i denne dokumentation.

Ledelsesberetning

Sociale forhold

Her er det især medarbejdertrivsel, uddannelse og arbejdsulykker, som Meldgaard sætter stærkt fokus på. Meldgaard har en sundhedspolitik, som sætter fokus på at fremme sundhed, trivsel og arbejdsglæde blandt medarbejderne. Sundhedspolitikken kan læses i Meldgaards CSR-folder og personalehåndbogen. Risikoen for manglende medarbejdertrivsel og uddannelse vurderes derfor at have en lav risiko. Risikoen for arbejdsulykker er et parameter, som Meldgaard har meget fokus på. Derfor arbejdes der også kontinuerligt med at nedsætte antallet af arbejdsulykker.

Antikorruption

Her er det især ved aftaleindgåelser og indkøbsområdet, at fokus bør henledes. Meldgaard har en politik for etik og antikorruption. Meldgaard ønsker altid at indgå gennemsigtige forretningsaftaler. Det er et krav, at alle medarbejdere altid spiller efter bogen og overholder virksomhedens politikker.

Obligatoriske områder jf. ÅRL § 99 a

I det følgende vil der blive foretaget en gennemgang af de fire obligatoriske områder jf. ÅRL. Gennemgangen af hvert af de fire obligatoriske områder vil indeholde følgende:

1. Politik.
2. Arbejdet med samfundsansvaret.
3. Resultater som følge af arbejdet med samfundsansvaret.
4. Fremtidige forventninger til arbejdet med samfundsansvaret.

Miljø og klima

Politik

Meldgaards miljø- og klimapolitik, bygger på følgende punkter:

- At forebygge miljøforurening ved at vejlede kunderne i sortering, indsamling, opbevaring og bortskaffelse af restprodukter og affald.
- At bidrage til miljøforbedringer ved at bearbejde og sortere kunders restprodukter og affald.
- At bidrage til miljøforbedringer i lokalområderne ved at sætte fokus på lastbilernes miljøpåvirkning i form af støj, CO₂ og NO_x-udledning.
- At arbejde strategisk med FNs Verdensmål, herunder at tage hensyn til miljøet ved indkøb af varer og forbrugstoffer.

Da Meldgaards hovedarbejdsområder vedrører miljø, har virksomheden stort fokus på dette parameter. Meldgaard foretager indsamling af dagrenovation, erhvervsaffald, genbrugsaffald, sortering af forbrændingsslagger, renser forurenede jord osv. Dette betyder, at Meldgaard har en stor berøringsflade med fokus på at forbedre miljø og klima. Arbejdet med miljøet og klimaet er derfor stærkt forankret i de arbejdsopgaver, som Meldgaard udfører.

Arbejdet med miljø og klima

Meldgaard arbejder løbende i de enkelte processer på at træffe miljø- og klimarigtige beslutninger, som tillades indenfor virksomhedens tekniske og økonomiske råderum. Denne ide og tankegang vil også i fremtiden være central hos Meldgaard.

Ledelsesberetning

Endeligt er arbejdet med miljø forankret i Meldgaard Miljø A/S's ledelsessystem, hvor man som miljøcertificeret ISO 14001 virksomhed kontinuerligt beskæftiger sig med udarbejdelsen af miljørigtige løsninger.

Resultater som følge af arbejdet med miljø og klima

Meldgaard Miljø A/S er ISO 9001 og 14001 certificeret. Vi har særligt forkus på fossile brændstoffer, hvilket betyder, at vi i dag både har hybrid, gas, HVO biodiesel og rene el-biler i vores flåde. Vi har plantet 6 ha skov i vores reetablerede grusgrave.

Fremtidige forventninger til arbejdet med miljø og klima

Da arbejdet med miljø og klima er en meget integreret del af virksomheden både med hensyn til virksomhedens hovedarbejdsområder og kvalitets- og miljøledelsessystemet (ISO), er de fremtidige forventninger, at Meldgaard fortsat vil arbejde med og indgå i miljø- og klimavenlige løsninger ved at følge organisationens målsætninger, som blev gennemgået under punkt 2.

Menneskerettigheder

Politik

Meldgaard har en politik for menneskerettigheder. Politikken går i sin helhed ud på, at man i Meldgaard ser yderst positivt på integration og tager stærkt afstand fra forskelsbehandling. Der er fra hele organisationen stor fokus på, at man ved alle ansættelser og stillingsopslag alene vurderer ansøgerfeltet på ansøgenes faglige og personlige kvalifikationer. Meldgaard respekterer de internationale menneskerettigheder og den nationale lovgivning omkring dette.

Handling

Da Meldgaard er en virksomhed, som ønsker at tiltrække og fastholde de bedste medarbejdere, er det naturligt, at man alene vurderer ansøgere ud fra dennes faglige og personlige kvalifikationer. Derfor kommer arbejdet med at sikre "ingen forskelsbehandling" helt naturligt, da det er i Meldgaards interesse, at man finder den bedst egnede person til jobbet ud fra dennes kvalifikationer. Skulle ledelsen mod forventning få viden om, at der er sket en forskelsbehandling, vil dette blive taget meget alvorligt.

Risici

Da Meldgaard er en meget inkluderende virksomhed og samtidig vægter mangfoldighed højt, anser Meldgaard risikoen for forskelsbehandling for værende minimal på alle niveauer i organisationen. Meldgaard arbejder med at sikre "ingen forskelsbehandling" ved, at HR—afdelingen altid deltager ved ansættelser af alle funktionærer. Resultatet af arbejdet med at sikre "ingen forskelsbehandling" er derfor, at Meldgaard i dag har en alsidig sammensætning af dennes personale. Der har derfor ikke været registeret situationer, som giver anledning til yderligere undersøgelse for forskelsbehandling i organisationen.

Fremtidige forventninger til arbejdet med menneskerettigheder

Meldgaard vil også i fremtiden sikre, at der ingen forskelsbehandling sker på nogen niveauer i organisationen. Dette sker ved fortsat deltagelse af IIR—afdelingen ved ansættelse af nye funktionærer og et tæt samarbejde mellem de enkelte ledere i organisationen og direktionen.

Ledelsesberetning

Sociale forhold

Politik

Meldgaard har en arbejdsmiljø- og sundhedspolitik. Tilsammen udgør disse politikker det overordnede arbejde med sociale forhold.

Arbejdsmiljøpolitik

Meldgaard vil som en ansvarsbevidst virksomhed fortsat forpligtige sig til, at arbejde på at forbedre såvel det fysiske som det psykiske arbejdsmiljø på alle niveauer i virksomheden med det formål at skabe sikre og sunde arbejdsforhold.

Det gøres bl.a. ved at:

- Ledelsen tager overordnet ansvar for at forebygge arbejdsrelateret skade og sygdom samt skabe sikre og sunde arbejdspladser.
- Overholde gældende lovkrav og andre relevante krav.
- Forebygge uheld, fjerne fare samt nedbringe arbejdsmiljørisici på arbejdspladsen gennem vurdering af risici samt systematisk arbejdspladsvurdering.
- Gennemføre løbende forbedringer af arbejdsmiljøindsatsen via arbejdsmiljøorganisationen ved afholdelse af arbejdsmiljødrøftelse og intern efteruddannelse af alle arbejdsmiljørepræsentanter og ledere.
- Tilgodese arbejdsmiljøhensyn ved indkøb af biler, maskiner, redskaber, produkter og serviceydelser, med hensyntagen til de økonomiske rammer
- Inddrage og prioritere dialog med medarbejdere og andre interessenter og, hvor de findes, arbejdsmiljørepræsentanter om forbedring af arbejdsmiljømæssige forhold.
- Sikre høj faglig kompetence gennem udvikling og uddannelse af virksomhedens medarbejdere
- Kontinuerlig forbedring af det fysiske såvel som det psykiske arbejdsmiljø.
- Afholde medarbejderudviklingssamtaler eller gruppeudviklingssamtale (MUS/GRUS) mellem medarbejder og leder.
- Have en fri omgangstone
- Sikre socialt engagement via sociale arrangementer.
- Støtte op om en aktiv personaleforening.
- Overholde gældende lovkrav

I 2020 blev der indarbejdet rutiner og processer, som forberedelse til, at Meldgaard Miljø A/S og Meldgaard Recycling A/S i 2021 bliver ISO 45001 Arbejdsmiljøcertificeret.

Sundhedspolitik

Hovedindholdet i sundhedspolitikken har fokus på at fremme sundhed, trivsel og arbejdsglæde blandt medarbejderne. Det er vigtigt for Meldgaard, at virksomhedens medarbejdere trives, fordi sunde og raske medarbejdere har mere overskud til at udføre deres arbejde og er langt bedre til at sprede godt humør, både blandt deres kolleger og hos kunderne. Samlet set skal sundhedspolitikken hos Meldgaard skabe rammerne for, at der i fællesskab kan arbejdes med bedre trivsel, sundere vaner, bedre arbejdsmiljø, øget sikkerhed samt lavere sygefravær.

Ledelsesberetning

Arbejdet med sociale forhold

Meldgaards medarbejdere arbejder med vidt forskellige aktiviteter lige fra kontorarbejde, lagerarbejde, indsamling af affald, lastbilkørsel og til arbejde på miljøpladser. Derfor arbejdes der meget i de forskellige arbejdsmiljøgrupper på at sikre gode arbejdsmiljørammer for alle i Meldgaard koncernen. Meldgaard arbejdsmiljøorganisation består af 17 arbejdsmiljørepræsentanter, 13 arbejdsmiljøledere og 1 arbejdsmiljøansvarlig, som alle arbejder for at fremme arbejdsmiljøet yderligere hos Meldgaard.

Meldgaard gør meget ud af, at man har en flad organisation, hvor alle må komme med deres meninger, ris, ros og nye idéer.

Meldgaard prioriterer sundhedsindsatsen i forhold til de fem livsstilsområder for dermed at sætte ind, hvor der er størst sundhedsrisiko for virksomhedens medarbejdere. De fem livsstilsområder (KRAMS) er følgende:

- Kost
- Rygning
- Alkohol
- Motion
- Stress

Udover de fem livsstilsområder har Meldgaard en række sundhedsambassadører blandt medarbejderne. Deres rolle er bl.a. at planlægge, synliggøre og kommunikere sundhedsindsatserne i organisationen samt være initiativtager til lokale sundhedsprojekter rundt i organisationen.

Meldgaard arbejder aktivt med social ansvarlighed og stræber altid efter at drive forretning på en social ansvarlig måde. Derfor har Meldgaard meget fokus på egen medarbejderudvikling og herudover også, at elever, praktikanter, fleksjobbere, medarbejdere i løntilskud eller personer i arbejdsprøvning får hjælp til at komme ind på arbejdsmarkedet.

Meldgaards arbejdsmiljøfilosofi tager udgangspunkt i, at alle ulykker kan undgås, at alle har ansvar for at forhindre ulykker, og alle har ret til at gøre opmærksom på sikkerhedsmæssige uforsvarlige handlinger. Derfor arbejder Meldgaard også meget struktureret med at undersøge årsagen til arbejdsulykkerne for derved at have de bedste vilkår for at forbedre arbejdsmiljøet og undgå lignende ulykker.

Resultater som følge af arbejdet med sociale forhold

Som nævnt ovenfor har Meldgaard meget fokus på at gøre plads til elever, praktikanter, fleksjobbere m.m. Meldgaard har årligt ca. 100 praktikforløb, og hvor der efter endt forløb ofte er fundet fast arbejde til praktikanterne.

DISC (personlighedsprofiler) er et fast værktøj som benyttes i undervisning og ansættelse af funktionærerne.

Ledelsesberetning

Fremtidige forventninger til arbejdet med sociale forhold

I 2020 fik vi fornyet kantine for funktionærer og kantine til chauffører for at fremme den sociale tilgængelighed.

I 2021 er Meldgaards mål, at nedsætte antallet af arbejdsulykker, med særligt fokus i dagrenovation. Der arbejdes med nudging og årsplaner, med kommunikation på SoMe, film, plakater m.m. Hver ulykke analyseres nøje.

Meldgaard vil også i 2021 fortsætte samarbejdet med eksterne parter for at sikre flere praktikpladser og uddannelsesforløb for ledige.

Bekæmpelse af korruption og bestikkelse

Politik

Meldgaard har en politik for etik og antikorrupition. Hovedindholdet i politikken går ud på, at Meldgaard har en nultolerance overfor korruption. Dette betyder, at alle ledere og beslutningstagen i Meldgaard er informeret om, at Meldgaard altid ønsker at indgå gennemsigtige forretningsaftaler.

Handling

Arbejdet med antikorrupition sker på alle niveauer i organisationen. Meldgaard kræver af alle dennes ansatte, at de altid overholder virksomhedens politikker. Endvidere skal alle gaver og rejser fra leverandører eller andre samarbejdspartnere godkendes af direktionen. Dette er for at sikre, at man undgår mistanke om bestikkelse/ manipulation af medarbejderen.

Resultater som følge af arbejdet med antikorrupition

Resultatet af arbejdet, med at sikre at alle aftaleindgåelser og indkøb sker på gennemsigtige vilkår, er tilfredsstillende, og herudover har ledelsen ikke registreret situationer, som giver anledning til yderligere arbejde for at sikre overholdelse af nultolerance politikken overfor korruption.

Fremtidige forventninger til arbejdet med antikorrupition

Man vil også i 2020 arbejde ud fra indholdet i Meldgaards politik for etik og antikorrupition. Meldgaard ser risikoen for overtrædelse af virksomhedens politik for etik og antikorrupition for værende minimal.

Indledning - ÅRL § 99 b

Denne redegørelse er Meldgaards redegørelse for det underrepræsenterede køn i ledelsen for 2020 i henhold til kravene jf. Årsregnskabslovens § 99 b.

Måltal og politikker for det underrepræsenterede køn

I Meldgaard vælges bestyrelsesmedlemmer og ledelse efter kvalifikationer. Det er naturligt for Meldgaard, at såvel bestyrelse, direktion og ledelse består af såvel kvinder som mænd, idet det afspejler samfundet, og det er Meldgaards vurdering, at det samtidigt bidrager positivt til såvel motivation som god omgangstone mv. Ved rekruttering til stillinger hos Meldgaard opfordres begge køn til at søge.

Ledelsesberetning

For at sikre at der ingen forskelsbehandling sker mellem kvinder og mænd, tilbyder Meldgaard ens uddannelses- og karrieremuligheder til både mænd og kvinder. Dette er også fastsat i personalepolitikken.

Kønsfordelingen i det øverste ledelsesorgan (bestyrelsen)

I 2020 består bestyrelsen af 2 kvindelige bestyrelsesmedlemmer ud af 8, svarende til 25 %.

Fastsættelse af en andel for det underrepræsenterede køn (opstillede mål)

Meldgaard har en målsætning om, at minimum 20 % af bestyrelsen består af det underrepræsenterede køn. Da Meldgaards bestyrelse i 2020 har en repræsentation, hvoraf 25 % består af det underrepræsenterede køn, anses virksomhedens måltal for værende opnået.

Angivelse af tidshorisont for målsætningen

Tidshorisonten for målsætningen er ikke fastsat, da man ønsker at fastholde den målsætning, som man tidligere har fastsat jf. ovenfor.

Politik for selskabets øvrige ledelsesniveauer

På koncern selskabernes øvrige ledelsesposter er fordelingen således:

- Direktionen: 1 kvinde ud af 4 direktionsmedlemmer = 25 %.
- Afdelingschefniveau: 4 kvinder ud af 13 afdelingschefer = 30,77 %.

Anvendt regnskabspraksis

Årsrapporten for Meldgaard Holding A/S er aflagt i overensstemmelse med årsregnskabslovens bestemmelser for en stor klasse C-virksomhed.

Årsrapporten er aflagt efter samme regnskabspraksis som sidste år og aflægges i danske kroner.

Generelt om indregning og måling

I resultatopgørelsen indregnes indtægter i takt med, at de indtjenes. Herunder indregnes værdireguleringer af finansielle aktiver og forpligtelser. I resultatopgørelsen indregnes ligeledes alle omkostninger, herunder afskrivninger, nedskrivninger og hensatte forpligtelser samt tilbageførsler som følge af ændrede regnskabsmæssige skøn af beløb, der tidligere har været indregnet i resultatopgørelsen.

Aktiver indregnes i balancen, når det er sandsynligt, at fremtidige økonomiske fordele vil tilflyde koncernen, og aktivets værdi kan måles pålideligt.

Forpligtelser indregnes i balancen, når det er sandsynligt, at fremtidige økonomiske fordele vil fragå koncernen, og forpligtelsens værdi kan måles pålideligt.

Ved første indregning måles aktiver og forpligtelser til kostpris. Efterfølgende måles aktiver og forpligtelser som beskrevet nedenfor for hver enkelt regnskabspost.

Visse finansielle aktiver og forpligtelser måles til amortiseret kostpris, hvorved der indregnes en konstant effektiv rente over løbetiden. Amortiseret kostpris opgøres som oprindelig kostpris med fradrag af eventuelle afdrag samt tillæg/fradrag af den akkumulerede amortisering af forskellen mellem kostpris og nominelt beløb. Herved fordeles kurstab og kursgevinst over aktivets eller forpligtelsens løbetid.

Ved indregning og måling tages hensyn til forudsigelige tab og risici, der fremkommer inden årsrapporten aflægges, og som vedrører forhold, der eksisterede på balancedagen.

Omregning af fremmed valuta

Transaktioner i fremmed valuta omregnes til transaktionsdagens kurs. Valutakursdifferencer, der opstår mellem transaktionsdagens kurs og kursen på betalingsdagen, indregnes i resultatopgørelsen som en finansiell post. Hvis valutapositioner anses for sikring af fremtidige pengestrømme, indregnes værdireguleringerne direkte på egenkapitalen i en dagsværdireserve.

Tilgodehavender, gæld og andre monetære poster i fremmed valuta, omregnes til balancedagens valutakurs. Forskellen mellem balancedagens kurs og kursen på tidspunktet for tilgodehavendets eller gældsforpligtelsens opståen eller indregning i seneste årsregnskab indregnes i resultatopgørelsen under finansielle indtægter og omkostninger.

Anlægsaktiver, der er købt i fremmed valuta måles til kursen på transaktionsdagen.

Anvendt regnskabspraksis

Udenlandske tilknyttede virksomheder, associerede virksomheder og kapitalinteresser anses for at være selvstændige enheder. Resultatopgørelserne omregnes til en gennemsnitlig valutakurs for måneden, og balanceposterne omregnes til balancedagens valutakurser. Kursdifferencer, opstået ved omregning af udenlandske tilknyttede virksomheders egenkapital ved årets begyndelse til balancedagens valutakurser og ved omregning af resultatopgørelser fra gennemsnitskurser til balancedagens valutakurser, indregnes direkte i egenkapitalen i dagsværdireserven. Dette gælder også kursdifferencer, som er opstået ved omregning af resultatopgørelser fra gennemsnitskurser til balancedagens valutakurser.

Koncernregnskabet

Koncernregnskabet omfatter modervirksomheden Meldgaard Holding A/S samt tilknyttede virksomheder, hvori Meldgaard Holding A/S direkte eller indirekte besidder mere end 50 % af stemmerettighederne eller på anden måde har bestemmende indflydelse.

Konsolideringspraksis

Koncernregnskabet er udarbejdet som et sammendrag af moderselskabets og de tilknyttede virksomheders årsregnskaber ved sammenlægning af ensartede regnskabsposter opgjort efter koncernens regnskabspraksis.

Kapitalandele i tilknyttede virksomheder udlignes med den forholdsmæssige andel af de tilknyttede virksomheders handelsværdi af nettoaktiver og forpligtelser på det tidspunkt, hvor der opnås kontrol.

I koncernregnskabet indregnes tilknyttede virksomheders regnskabsposter 100%. Minoritetsinteressernes andel af årets resultat og af egenkapitalen i tilknyttede virksomheder, der ikke ejes 100%, indgår i koncernens resultat og egenkapital, men præsenteres separat.

Køb og salg af minoritetsinteresser under fortsat bestemmende indflydelse indregnes direkte på egenkapitalen som en transaktion mellem kapitalejere.

Kapitalandele i associerede virksomheder måles i balancen til den forholdsmæssige andel af virksomhedernes indre værdi opgjort efter moderselskabets regnskabspraksis og med forholdsmæssig eliminering af urealiserede koncerninterne avancer og tab. I resultatopgørelsen indregnes den forholdsmæssige andel af de associerede virksomheders resultat efter eliminering af forholdsmæssig andel af intern avance og tab.

Koncernens aktiviteter i driftsfællesskaber indregnes i koncernregnskabet linje for linje.

Minoritetsinteresser

Minoritetsinteresser udgør en andel af koncernens samlede egenkapital. Årets resultat fordeles i resultatdisponeringen på den del, som kan henføres til minoriteterne og den del, som kan henføres til modervirksomhedens kapitalejere.

Anvendt regnskabspraksis

Resultatopgørelsen

Nettoomsætning

Virksomheden har som fortolkningsbidrag for indregning af nettoomsætning valgt IAS 11 og IAS 18.

Nettoomsætning indregnes i resultatopgørelsen, såfremt levering og risikoovergang til køber har fundet sted inden årets udgang, og såfremt indtægten kan opgøres pålideligt og forventes modtaget. Nettoomsætningen indregnes eksklusive moms og afgifter og med fradrag af rabatter i forbindelse med salget.

Indtægter fra modtagelse af jord og affaldsmaterialer og behandling af affaldsprodukter indregnes som omsætning i takt med at behandlingen foretages.

Indtægter fra salg af jern og metaller indregnes, såfremt levering og risikoovergang til køber har fundet sted inden årets udgang.

Lejeindtægter indeholder indtægter ved udlejning af ejendomme samt opkrævede fællesomkostninger og indregnes i resultatopgørelsen i den periode, som lejen vedrører. Indtægter vedrørende varmeregnskabet indregnes i balancen som mellemværender med lejere.

Vareforbrug

Vareforbrug omfatter omkostninger til køb af råvarer og hjælpematerialer med fradrag af rabatter samt årets forskydning i varebeholdninger.

Andre driftsindtægter

Andre driftsindtægter indeholder regnskabsposter af sekundær karakter i forhold til virksomhedens hovedaktiviteter, herunder fortjeneste ved salg af immaterielle og materielle anlægsaktiver.

Andre eksterne omkostninger

Andre eksterne omkostninger omfatter omkostninger til distribution, salg, reklame, administration, lokaler, tab på debitorer og operationelle leasingomkostninger.

Personaleomkostninger

Personaleomkostninger omfatter løn og gager, inklusive feriepenge og pensioner samt andre omkostninger til social sikring mv. til selskabets medarbejdere. I personaleomkostninger er fratrukket modtagne godtgørelser fra offentlige myndigheder.

Af- og nedskrivninger

Af- og nedskrivninger indeholder årets af- og nedskrivninger af immaterielle og materielle anlægsaktiver.

Andre driftsomkostninger

Andre driftsomkostninger indeholder regnskabsposter af sekundær karakter i forhold til virksomhedens hovedaktiviteter, herunder tab ved salg af immaterielle og materielle anlægsaktiver.

Anvendt regnskabspraksis

Finansielle indtægter og omkostninger

Finansielle indtægter og omkostninger indregnes i resultatopgørelsen med de beløb, der vedrører regnskabsåret. Finansielle poster omfatter renteindtægter og -omkostninger, finansielle omkostninger ved finansiel leasing, realiserede og urealiserede kursgevinster og kurstab vedrørende værdipapirer, gæld og transaktioner i fremmed valuta, amortisering af finansielle aktiver og forpligtelser samt tillæg og godtgørelser under acontoskatteordningen mv.

Indtægter af kapitalandele i tilknyttede virksomheder og associerede virksomheder

I modervirksomhedens resultatopgørelse indregnes den forholdsmæssige andel af de enkelte tilknyttede virksomheders resultat efter skat efter fuld eliminering af intern avance eller tab og fradrag af afskrivning på goodwill og tillæg af negativ goodwill.

I både koncernens og modervirksomhedens resultatopgørelser indregnes den forholdsmæssige andel af de associerede virksomheders resultat efter skat efter eliminering af forholdsmæssig andel af intern avance eller tab og fradrag af afskrivning på goodwill og tillæg af negativ goodwill.

Skat af årets resultat

Årets skat, der består af årets aktuelle selskabsskat og ændring i udskudt skat, indregnes i resultatopgørelsen med den del, der kan henføres til årets resultat, og direkte i egenkapitalen med den del, der kan henføres til posteringer direkte i egenkapitalen.

Selskabet er omfattet af de danske regler om tvungen sambeskatning med tilknyttede virksomheder.

Den aktuelle danske selskabsskat fordeles ved afregning af sambeskatningsbidrag mellem de sambeskatte virksomheder i forhold til disses skattepligtige indkomster. I tilknytning hertil modtager virksomheder med skattemæssigt underskud sambeskatningsbidrag fra virksomheder, der har kunnet anvende dette underskud (fuld fordeling).

Balancen

Materielle anlægsaktiver

Grunde og bygninger måles til kostpris med tillæg af opskrivninger og med fradrag af akkumulerede afskrivninger og nedskrivninger. Der afskrives ikke på grunde.

Afskrivningsgrundlaget er kostpris med tillæg af opskrivninger til dagsværdi og med fradrag af eventuel forventet restværdi efter afsluttet brugstid. Afskrivningsperioden og restværdien fastsættes på anskaffelsestidspunktet og revurderes årligt. Overstiger restværdien aktivets regnskabsmæssige værdi, ophører afskrivningen.

Tilbageførsel af tidligere foretagne opskrivninger og indregnede udskudte skatter vedrørende opskrivninger indregnes direkte i selskabets egenkapital.

Anvendt regnskabspraksis

Øvrige materielle anlægsaktiver måles til kostpris med fradrag af akkumulerede afskrivninger og nedskrivninger.

Afskrivningsgrundlaget er kostpris med fradrag af eventuel forventet restværdi efter afsluttet brugstid. Afskrivningsperioden og restværdien fastsættes på anskaffelsestidspunktet og revurderes årligt. Overstiger restværdien aktivets regnskabsmæssige værdi, ophører afskrivningen.

Ved ændring i afskrivningsperioden eller restværdien indregnes virkningen for afskrivninger fremover som en ændring i regnskabsmæssigt skøn.

Kostprisen omfatter anskaffelsesprisen samt omkostninger direkte tilknyttet anskaffelsen indtil det tidspunkt, hvor aktivet er klar til at blive taget i brug.

Der foretages lineære afskrivninger baseret på følgende vurdering af aktivernes forventede brugstider:

| | |
|---|----------|
| | Brugstid |
| Bygninger | 25-40 år |
| Produktionsanlæg og maskiner | 2-15 år |
| Andre anlæg, driftsmateriel og inventar | 1-20 år |

Småaktiver med en forventet levetid under 1 år indregnes i anskaffelsesåret som omkostninger i resultatopgørelsen.

Fortjeneste eller tab ved afhændelse af materielle anlægsaktiver opgøres som forskellen mellem salgspris med fradrag af salgsomkostninger og den regnskabsmæssige værdi på salgstidspunktet. Fortjeneste eller tab indregnes i resultatopgørelsen under andre driftsindtægter eller andre driftsomkostninger.

Leasingkontrakter

Virksomheden har som fortolkningsbidrag for klassifikation og indregning af leasingkontrakter valgt IAS 17.

Leasingkontrakter vedrørende materielle anlægsaktiver, hvor koncernen har alle væsentlige risici og fordele forbundet med ejendomsretten (finansiel leasing), måles ved første indregning i balancen til laveste værdi af dagsværdi og nutidsværdien af de fremtidige leasingydelser. Ved beregning af nutidsværdien anvendes leasingaftalens interne rentefod eller alternativt virksomhedens lånerente som diskonteringsfaktor. Finansielt leasede aktiver behandles herefter som øvrige tilsvarende materielle anlægsaktiver.

Den kapitaliserede restleasingforpligtelse indregnes i balancen som en gældsforpligtelse, og leasingydelsens rentedel indregnes over kontraktens løbetid i resultatopgørelsen.

Alle øvrige leasingkontrakter behandles som operationel leasing. Ydelser i forbindelse med operationel leasing og øvrige lejeaftaler indregnes i resultatopgørelsen over kontraktens løbetid. Koncernens samlede forpligtelse vedrørende operationelle leasingaftaler og lejeaftaler oplyses under eventualposter.

Anvendt regnskabspraksis

Finansielle anlægsaktiver

Kapitalandele i tilknyttede virksomheder og associerede virksomheder

Kapitalandele i tilknyttede virksomheder og associerede virksomheder indregnes og måles efter den indre værdis metode. Indre værdis metode anvendes som en konsolideringsmetode.

I balancen indregnes kapitalandele i tilknyttede virksomheder og associerede virksomheder til den forholdsmæssige andel af virksomhedernes regnskabsmæssige indre værdi. Denne opgøres efter modervirksomhedens regnskabspraksis med fradrag eller tillæg af urealiserede koncerninterne avancer og tab samt med tillæg eller fradrag af resterende værdi af positiv eller negativ goodwill opgjort efter overtagelsesmetoden.

Kapitalandele i tilknyttede virksomheder og associerede virksomheder med regnskabsmæssig negativ indre værdi måles til 0 kr., og et eventuelt tilgodehavende hos disse virksomheder nedskrives, i det omfang tilgodehavendet er uerholdeligt. I det omfang modervirksomheden har en retlig eller faktisk forpligtelse til at dække en underbalance, der overstiger tilgodehavendet, indregnes det resterende beløb under hensatte forpligtelser.

Nettoopskrivning af kapitalandele i tilknyttede virksomheder og associerede virksomheder overføres under egenkapitalen til reserve for nettoopskrivning efter den indre værdis metode i det omfang, den regnskabsmæssige værdi overstiger kostprisen. Udbytter fra tilknyttede virksomheder, der forventes vedtaget inden godkendelsen af nærværende årsrapport, bindes ikke på opskrivningsreserven. Reserven reguleres med andre egenkapitalbevægelser i tilknyttede virksomheder og associerede virksomheder.

Nyerhvervede eller nystiftede virksomheder indregnes i årsregnskabet fra anskaffelsestidspunktet. Solgte eller afviklede virksomheder indregnes frem til afståelsestidspunktet.

Deposita

Deposita måles til amortiseret kostpris og udgøres af huslejedeposita mv.

Nedskrivning på anlægsaktiver

Den regnskabsmæssige værdi af såvel immaterielle som materielle anlægsaktiver samt kapitalandele i tilknyttede virksomheder og associerede virksomheder vurderes årligt for indikationer på værdiforringelse ud over det, som udtrykkes ved afskrivning.

Foreligger der indikationer på værdiforringelse, foretages nedskrivningstest af hvert enkelt aktiv henholdsvis gruppe af aktiver. Der foretages nedskrivning til genindvindingsværdien, såfremt denne er lavere end den regnskabsmæssige værdi.

Genindvindingsværdien er den højeste værdi af kapitalværdi og salgsværdi fratrukket forventede omkostninger ved et salg. Kapitalværdien opgøres som nutidsværdien af de forventede nettopengestrømme fra anvendelsen af aktivet eller aktivgruppen og forventede nettopengestrømme ved salg af aktivet eller aktivgruppen efter endt brugstid.

Anvendt regnskabspraksis

Tidligere indregnede nedskrivninger tilbageføres, når betingelsen for nedskrivningen ikke længere består.

Varebeholdninger

Varebeholdninger måles til kostpris på grundlag af vejede gennemsnitspriser. Er nettorealisationsværdien lavere end kostprisen, nedskrives til denne lavere værdi.

Kostpris for handelsvarer samt råvarer og hjælpematerialer omfatter anskaffelsespris med tillæg af hjemtagelsesomkostninger.

Nettorealisationsværdien for varebeholdninger opgøres som salgssum med fradrag af såvel færdiggørelsesomkostninger som omkostninger, der afholdes for at effektuere salget. Nettorealisationsværdien fastsættes under hensyntagen til omsættelighed, kurans og udvikling i forventet salgspris.

Tilgodehavender

Tilgodehavender måles til amortiseret kostpris, hvilket sædvanligvis svarer til nominal værdi.

Der nedskrives til nettorealisationsværdien med henblik på at imødegå forventede tab. Virksomheden har valgt at anvende IAS 39 som fortolkningsgrundlag ved indregning af nedskrivning af finansielle aktiver, hvilket betyder, at der skal foretages nedskrivning til imødegåelse af tab, hvor der vurderes at være indtruffet en objektiv indikation på, at et tilgodehavende eller en portefølje af tilgodehavender er værdiforringet. Hvis der foreligger en objektiv indikation på, at et individuelt tilgodehavende er værdiforringet, foretages nedskrivning på individuelt niveau.

Tilgodehavender, hvorpå der ikke foreligger en objektiv indikation på værdiforringelse på individuelt niveau, vurderes på porteføljeniveau for objektiv indikation for værdiforringelse. Porteføljerne baseres primært på debitorernes hjemsted og kreditvurdering i overensstemmelse med selskabets og koncernens kreditrisikostyringspolitik. De objektive indikatorer, som anvendes for porteføljer, er fastsat baseret på historiske tabserfaringer.

Nedskrivninger opgøres som forskellen mellem den regnskabsmæssige værdi af tilgodehavender og nutidsværdien af de forventede pengestrømme, herunder realisationsværdi af eventuelle modtagne sikkerhedsstillelser. Som diskonteringsrate anvendes den effektive rente for det enkelte tilgodehavende eller portefølje.

Periodeafgrænsningsposter

Periodeafgrænsningsposter, som er indregnet under aktiver, omfatter afholdte omkostninger vedrørende efterfølgende regnskabsår.

Værdipapirer og kapitalandele

Værdipapirer og kapitalandele, der er indregnet under omsætningsaktiver, består af børsnoterede aktier og obligationer, der måles til dagsværdi på balancedagen. Ikke-børsnoterede kapitalandele måles til kostpris. Der foretages nedskrivning til genindvindingsværdien, såfremt denne er lavere end den regnskabsmæssige værdi.

Anvendt regnskabspraksis

Likvide beholdninger

Likvide beholdninger omfatter indeståender i pengeinstitutter og kontantbeholdninger.

Egenkapital

Reserve for nettoopskrivning efter den indre værdis metode

Reserve for nettoopskrivning efter indre værdis metode omfatter nettoopskrivning af kapitalandele i tilknyttede virksomheder, associerede virksomheder og kapitalinteresser i forhold til kostpris.

Reserven kan elimineres ved underskud, realisation af kapitalandele eller ændring i regnskabsmæssige skøn.

Reserven kan ikke indregnes med et negativt beløb.

Udbytte

Udbytte, som forventes udbetalt for året, vises som en særskilt post under egenkapitalen.

Selskabsskat og udskudt skat

Aktuelle skatteforpligtelser og tilgodehavende aktuel skat indregnes i balancen som beregnet skat af årets skattepligtige indkomst, reguleret for skat af tidligere års skattepligtige indkomster og for betalte acontoskatter.

Selskabet er sambeskattet med koncernforbundne danske selskaber. Den aktuelle selskabsskat fordeles mellem de sambeskattede selskaber i forhold til disses skattepligtige indkomster og med fuld fordeling med refusion vedrørende skattemæssige underskud. De sambeskattede selskaber indgår i acontoskatteordningen.

Skyldige og tilgodehavende sambeskatningsbidrag indregnes i balancen som ”Tilgodehavende selskabsskat” eller ”Skyldig selskabsskat”.

Efter sambeskatningsreglerne hæfter Meldgaard Holding A/S solidarisk og ubegrænset over for skattemyndighederne for selskabsskatter og kildeskatter på renter, royalties og udbytter opstået inden for sambeskatningskredsen.

Udskudt skat måles efter den balanceorienterede gælds metode af midlertidige forskelle mellem regnskabsmæssig og skattemæssig værdi af aktiver og forpligtelser opgjort på grundlag af den planlagte anvendelse af aktivet henholdsvis afvikling af forpligtelsen. Udskudt skat måles til nettorealiseringsværdi.

Der foretages regulering af udskudt skat vedrørende foretagne eliminerings af urealiserede koncerninterne avancer og -tab.

Anvendt regnskabspraksis

Udskudt skat måles på grundlag af de skatteregler og skattesatser i de respektive lande, der med balance-dagens lovgivning vil være gældende, når den udskudte skat forventes udløst som aktuel skat. Ændring i udskudt skat som følge af ændringer i skattesatser indregnes i resultatopgørelsen bortset fra poster, der føres direkte på egenkapitalen.

Udskudte skatteaktiver, herunder skatteværdien af fremførselsberettiget skattemæssigt underskud, måles til den værdi, hvortil aktivet forventes at kunne realiseres, enten ved udligning i skat af fremtidig indtjening eller ved modregning i udskudte skatteforpligtelser inden for samme juridiske skatteenhed. Eventuelle udskudte nettoskatteaktiver måles til nettorealisation sværdi.

Gældsforpligtelser

Finansielle gældsforpligtelser indregnes ved lånoptagelse til det modtagne provenu med fradrag af afholdte transaktionsomkostninger. I efterfølgende perioder indregnes de finansielle forpligtelser til amortiseret kostpris svarende til den kapitaliserede værdi ved anvendelse af den effektive rente, således at forskellen mellem provenuet og den nominelle værdi indregnes i resultatopgørelsen over låneperioden.

Gæld til realkreditinstitut og kreditinstitutter er således målt til amortiseret kostpris, der for kontantlån svarer til lånets restgæld. For obligationslån svarer amortiseret kostpris til en restgæld beregnet som lånets underliggende kontantværdi på låneoptagelsestidspunktet reguleret med en over afdragstiden foretaget afskrivning af lånets kursregulering på optagelsestidspunktet.

I finansielle forpligtelser indregnes tillige den kapitaliserede restleasingforpligtelse på finansielle leasingkontrakter.

Øvrige gældsforpligtelser, som omfatter gæld til leverandører, tilknyttede virksomheder samt anden gæld, måles til amortiseret kostpris, hvilket sædvanligvis svarer til nominal værdi.

Periodeafgrænsningsposter

Under periodeafgrænsningsposter indregnes modtagne betalinger vedrørende indtægter i de efterfølgende år.

Pengestrømsopgørelse

Pengestrømsopgørelsen viser koncernens og modervirksomhedens pengestrømme fordelt på drifts-, investerings- og finansieringsaktivitet for året, årets forskydning i likvider og likvider ved årets begyndelse og afslutning.

Likviditetsvirkningen af køb og salg af virksomheder vises separat under pengestrømme fra investeringsaktivitet. I pengestrømsopgørelsen indregnes pengestrømme vedrørende købte virksomheder fra anskaffelsestidspunktet, og pengestrømme vedrørende solgte virksomheder indregnes frem til salgstidspunktet.

Anvendt regnskabspraksis

Pengestrømme fra driftsaktivitet

Pengestrømme fra driftsaktivitet opgøres som koncernens og modervirksomhedens andel af resultatet reguleret for ikke-kontante driftsposter, ændring i driftskapital og betalt selskabsskat. Udbytteindtægter fra ka-pitalandele indregnes under ”Renteindtægter og udbytter, modtaget”.

Pengestrømme fra investeringsaktivitet

Pengestrømme fra investeringsaktivitet omfatter betaling i forbindelse med køb og salg af virksomheder og aktiviteter samt køb og salg af immaterielle, materielle og finansielle anlægsaktiver.

Pengestrømme fra finansieringsaktivitet

Pengestrømme fra finansieringsaktivitet omfatter ændringer i størrelse eller sammensætning af koncernens og modervirksomhedens selskabskapital og omkostninger forbundet hermed samt optagelse af lån, afdrag på rentebærende gæld og betaling af udbytte til selskabsdeltagere.

Likvider

Likvider omfatter likvide beholdninger med fradrag af kortfristet gæld til pengeinstitutter samt kortfristede værdipapirer med en løbetid under 3 måneder, og som uden hindring kan omsættes til likvide beholdninger, og hvorpå der kun er ubetydelige risici for værdiændringer.

Resultatopgørelse 1. januar - 31. december

| Note | Koncern | | Modervirksomhed | |
|------|--|--------------------|-------------------|-------------------|
| | 2020 kr. | 2019 kr. | 2020 kr. | 2019 kr. |
| 1 | 738.235.927 | 698.259.173 | 28.109.655 | 29.201.521 |
| | Andre driftsindtægter | 910.519 | 0 | 0 |
| | Omkostninger til råvarer og hjælpematerialer | -229.311.571 | 0 | 0 |
| | Andre eksterne omkostninger | -108.560.149 | -6.589.946 | -7.233.195 |
| | Bruttoresultat | 361.297.972 | 21.519.709 | 21.968.326 |
| 2 | -274.353.197 | -256.619.123 | -21.884.182 | -20.855.618 |
| 3 | -59.027.488 | -54.469.965 | -535.706 | -518.591 |
| | Andre driftsomkostninger | -428.622 | 0 | 0 |
| | Driftsresultat | 49.780.262 | -900.179 | 594.117 |
| | Indtægter af kapitalandele i tilknyttede virksomheder | 0 | 58.222.838 | 34.473.179 |
| | Indtægter af kapitalandele i associerede virksomheder | 9.428.443 | 16.132.058 | 9.428.443 |
| | Andre finansielle indtægter fra tilknyttede virksomheder | 0 | 579.330 | 1.227.269 |
| | Andre finansielle indtægter | 871.626 | 7.589 | 395.302 |
| 4 | -3.932.249 | -5.204.171 | -408.150 | -724.996 |
| | Resultat før skat | 54.876.160 | 73.633.486 | 45.393.314 |
| 5 | -14.425.946 | -9.987.616 | 246.019 | -504.770 |
| 6 | 73.879.505 | 44.888.544 | 73.879.505 | 44.888.544 |
| | Koncernens resultat fordeler sig således: | | | |
| | Aktionærer i Meldgaard Holding A/S | 44.888.544 | | |
| | | 73.879.505 | | |

Balance 31. december

| Aktiver | | Koncern | | Modervirksomhed | |
|----------------------|--|---------------------------|---------------------------|---------------------------|---------------------------|
| | | 2020 kr. | 2019 kr. | 2020 kr. | 2019 kr. |
| Note | | | | | |
| Anlægsaktiver | | | | | |
| 8 | Grunde og bygninger | 203.561.163 | 207.393.906 | 0 | 0 |
| 9 | Produktionsanlæg og maskiner | 209.530.665 | 174.859.557 | 0 | 0 |
| 10 | Andre anlæg, driftsmateriel og inventar | 26.697.348 | 40.134.631 | 1.029.875 | 1.366.988 |
| 11 | Materielle anlægsaktiver under udførelse og forudbetalinger for materielle anlægsaktiver | 5.621.335 | 3.086.919 | 0 | 0 |
| | Materielle anlægsaktiver i alt | <u>445.410.511</u> | <u>425.475.013</u> | <u>1.029.875</u> | <u>1.366.988</u> |
| 12 | Kapitalandele i tilknyttede virksomheder | 0 | 0 | 287.917.773 | 219.477.074 |
| 13 | Kapitalandele i associerede virksomheder | 38.239.657 | 30.670.682 | 38.239.657 | 30.670.682 |
| 14 | Andre tilgodehavender | 3.166.897 | 2.901.920 | 0 | 0 |
| 15 | Deposita | 701.534 | 629.408 | 7.752.020 | 7.752.020 |
| | Finansielle anlægsaktiver i alt | <u>42.108.088</u> | <u>34.202.010</u> | <u>333.909.450</u> | <u>257.899.776</u> |
| | Anlægsaktiver i alt | <u>487.518.599</u> | <u>459.677.023</u> | <u>334.939.325</u> | <u>259.266.764</u> |

Balance 31. december

| Note | Koncern | | Modervirksomhed | | |
|--------------------------|---|--------------------|--------------------|--------------------|--------------------|
| | 2020 kr. | 2019 kr. | 2020 kr. | 2019 kr. | |
| Aktiver | | | | | |
| Omsætningsaktiver | | | | | |
| | Råvarer og hjælpe materialer | 5.039.641 | 5.788.379 | 0 | 0 |
| | Fremstillede varer og handelsvarer | 66.580.491 | 45.187.784 | 0 | 970.575 |
| | Varebeholdninger i alt | 71.620.132 | 50.976.163 | 0 | 970.575 |
| | Tilgodehavender fra salg og tjenesteydelser | 75.655.491 | 72.507.182 | 2.817.367 | 2.694.830 |
| | Tilgodehavender hos tilknyttede virksomheder | 8.382.624 | 0 | 91.073.861 | 50.068.972 |
| | Tilgodehavender hos associerede virksomheder | 22.595.224 | 15.458.414 | 22.595.224 | 15.458.414 |
| | Tilgodehavende skat hos tilknyttede virksomheder | 0 | 0 | 124.688 | 11.535.678 |
| | Andre tilgodehavender | 5.917.167 | 6.361.792 | 486.800 | 512.731 |
| 16 | Periodeafgrænsnings-poster | 2.785.535 | 3.809.758 | 821.600 | 1.095.753 |
| | Tilgodehavender i alt | 115.336.041 | 98.137.146 | 117.919.540 | 81.366.378 |
| 17 | Andre værdipapirer og kapitalandele | 530.609 | 553.526 | 530.609 | 553.526 |
| | Værdipapirer i alt | 530.609 | 553.526 | 530.609 | 553.526 |
| | Likvide beholdninger | 354.917 | 8.884.643 | 34.419 | 22.809 |
| | Omsætningsaktiver i alt | 187.841.699 | 158.551.478 | 118.484.568 | 82.913.288 |
| | Aktiver i alt | 675.360.298 | 618.228.501 | 453.423.893 | 342.180.052 |

Balance 31. december

| | | Koncern | | Modervirksomhed | |
|-------------------------------|--|--------------------|--------------------|--------------------|--------------------|
| | | 2020 kr. | 2019 kr. | 2020 kr. | 2019 kr. |
| Passiver | | | | | |
| Egenkapital | | | | | |
| 18 | Virksomhedskapital | 508.519 | 508.519 | 508.519 | 508.519 |
| | Reserve for nettoopskrivning efter den indre værdis metode | 32.901.338 | 25.111.945 | 187.743.802 | 121.513.710 |
| 19 | Reserve for valutakursomregning | 108.368 | 0 | 0 | 0 |
| | Overført resultat | 160.701.219 | 137.953.770 | 5.967.123 | 41.552.005 |
| | Foreslået udbytte for regnskabsåret | 35.000.000 | 5.000.000 | 35.000.000 | 5.000.000 |
| | Egenkapital i alt | 229.219.444 | 168.574.234 | 229.219.444 | 168.574.234 |
| Hensatte forpligtelser | | | | | |
| 20 | Hensættelser til udskudt skat | 15.280.336 | 11.764.429 | 3.247.456 | 3.361.952 |
| | Hensatte forpligtelser i alt | 15.280.336 | 11.764.429 | 3.247.456 | 3.361.952 |
| Gældsforpligtelser | | | | | |
| | Gæld til realkreditinstitutter | 25.917.492 | 30.081.182 | 0 | 0 |
| | Gæld til pengeinstitutter | 25.138.529 | 31.268.962 | 0 | 0 |
| | Leasingforpligtelser | 105.807.928 | 107.858.185 | 0 | 0 |
| | Deposita | 774.400 | 811.750 | 0 | 0 |
| 21 | Langfristede gældsforpligtelser i alt | 157.638.349 | 170.020.079 | 0 | 0 |

Balance 31. december

| Passiver | | Koncern | | Modervirksomhed | |
|-----------------|--|---------------------------|---------------------------|---------------------------|---------------------------|
| | | 2020 | 2019 | 2020 | 2019 |
| Note | kr. | kr. | kr. | kr. | |
| 21 | Kortfristet del af langfristet gæld | 52.212.436 | 57.689.846 | 0 | 0 |
| | Gæld til pengeinstitutter | 28.424.244 | 55.189.193 | 13.947.950 | 40.262.256 |
| | Modtagne forudbetalinger fra kunder | 120.466 | 189.788 | 0 | 0 |
| | Leverandører af varer og tjenesteydelser | 33.819.448 | 38.282.770 | 1.039.073 | 2.075.512 |
| | Gæld til tilknyttede virksomheder | 0 | 0 | 186.107.261 | 107.858.862 |
| | Gæld til associerede virksomheder | 2.351.958 | 250 | 2.351.958 | 250 |
| | Gæld til selskabsdeltagere og ledelse | 8.469.875 | 10.795.816 | 8.469.875 | 10.795.816 |
| | Selskabsskat | 17.013 | 2.642.907 | 0 | 2.637.183 |
| | Anden gæld | 146.220.543 | 102.374.877 | 9.040.876 | 6.613.987 |
| 22 | Periodeafgrænsnings-poster | 1.586.186 | 704.312 | 0 | 0 |
| | Kortfristede gældsforpligtelser i alt | <u>273.222.169</u> | <u>267.869.759</u> | <u>220.956.993</u> | <u>170.243.866</u> |
| | Gældsforpligtelser i alt | <u>430.860.518</u> | <u>437.889.838</u> | <u>220.956.993</u> | <u>170.243.866</u> |
| | Passiver i alt | <u>675.360.298</u> | <u>618.228.501</u> | <u>453.423.893</u> | <u>342.180.052</u> |

7 Honorar til generalforsamlingsvalgt revisor

23 Pantsætninger og sikkerhedsstillelser

24 Eventualposter

25 Nærtstående parter

Egenkapitalopgørelse for koncernen

| | Virksomhedskapital kr. | Reserve for net- toopskrivning efter den indre værdis metode kr. | Reserve for va- lutakursomreg- ning kr. | Overført resultat kr. | Foreslået udbyt- te for regnskabs- året kr. | I alt kr. |
|---|---------------------------|--|--|--------------------------|--|--------------------|
| Egenkapital 1. januar | | | | | | |
| 2020 | 508.519 | 25.111.945 | 0 | 137.953.770 | 5.000.000 | 168.574.234 |
| Udloddet udbytte | 0 | 0 | 0 | 0 | -5.000.000 | -5.000.000 |
| Resultatandel | 0 | 7.632.058 | 0 | 31.247.449 | 35.000.000 | 73.879.507 |
| Udloddet ekstraordinært udbytte vedtaget i regnskabsåret | 0 | 0 | 0 | -8.500.000 | 0 | -8.500.000 |
| Valutakursregulering er | 0 | 157.335 | 108.368 | 0 | 0 | 265.703 |
| | 508.519 | 32.901.338 | 108.368 | 160.701.219 | 35.000.000 | 229.219.444 |

Egenkapitalopgørelse for modervirksomheden

| | Virksomhedskapital kr. | Reserve for nettoopskrivning efter den indre værdis metode kr. | Overført resultat kr. | Foreslået udbytte for regnskabs- året kr. | I alt kr. |
|---|----------------------------------|--|---------------------------------|---|---------------------|
| Egenkapital 1. januar 2020 | 508.519 | 121.513.710 | 41.552.005 | 5.000.000 | 168.574.234 |
| Udloddet udbytte | 0 | 0 | 0 | -5.000.000 | -5.000.000 |
| Resultatandel | 0 | 65.964.387 | -27.084.882 | 35.000.000 | 73.879.505 |
| Udloddet ekstraordinært udbytte vedtaget i regnskabsåret | 0 | 0 | -8.500.000 | 0 | -8.500.000 |
| Valutakursreguleringer | 0 | 265.705 | 0 | 0 | 265.705 |
| | 508.519 | 187.743.802 | 5.967.123 | 35.000.000 | 229.219.444 |

Pengestrømsopgørelse 1. januar - 31. december

| Note | Koncern | | Modervirksomhed | |
|--|--------------------|--------------------|--------------------|--------------------|
| | 2020 kr. | 2019 kr. | 2020 kr. | 2019 kr. |
| Årets resultat | 73.879.505 | 44.888.544 | 73.879.505 | 44.888.544 |
| 26 Reguleringer | 57.948.261 | 58.451.164 | -74.243.978 | -43.775.836 |
| 27 Ændring i driftskapital | 3.688.218 | 308.064 | 22.891.462 | 29.015.007 |
| Pengestrømme fra drift før finansielle poster | 135.515.984 | 103.647.772 | 22.526.989 | 30.127.715 |
| Renteindbetalinger og lignende | 618.532 | 871.625 | 586.916 | 1.622.572 |
| Renteudbetalinger og lignende | -3.932.249 | -5.204.171 | -408.150 | -724.996 |
| Pengestrøm fra ordinær drift | 132.202.267 | 99.315.226 | 22.705.755 | 31.025.291 |
| Betalt selskabsskat | -13.535.933 | -9.053.459 | 8.795.837 | -9.617.715 |
| Pengestrømme fra driftsaktivitet | 118.666.334 | 90.261.767 | 31.501.592 | 21.407.576 |
| Køb af materielle anlægsaktiver | -115.902.578 | -66.186.089 | -198.593 | -565.479 |
| Salg af materielle anlægsaktiver | 38.201.573 | 17.350.696 | 0 | 0 |
| Køb af finansielle anlægsaktiver | -1.043.388 | -2.224.000 | 0 | 0 |
| Salg af finansielle anlægsaktiver | 706.285 | 696.038 | 0 | 305.280 |
| Modtaget udbytte fra associerede virksomheder | 8.500.000 | 5.000.000 | 8.500.000 | 5.000.000 |
| Andre pengestrømme fra investeringsaktivitet | 334.853 | 5.750 | 0 | 0 |
| Pengestrømme fra investeringsaktivitet | -69.203.255 | -45.357.605 | 8.301.407 | 4.739.801 |
| Afdrag på langfristet gæld | -75.423.062 | -45.807.236 | 0 | -341.942 |
| Indgåelse af leasingforpligtelser | 57.563.922 | 41.060.033 | 0 | 0 |
| Betalt udbytte | -13.500.000 | -30.000.000 | -13.500.000 | -30.000.000 |
| Andre pengestrømme vedrørende finansieringsaktivitet | 108.367 | 0 | 0 | 0 |
| Pengestrømme fra finansieringsaktivitet | -31.250.773 | -34.747.203 | -13.500.000 | -30.341.942 |

Pengestrømsopgørelse 1. januar - 31. december

| Note | Koncern | | Modervirksomhed | |
|--|--------------------|--------------------|--------------------|--------------------|
| | 2020 kr. | 2019 kr. | 2020 kr. | 2019 kr. |
| Ændring i likvider | 18.212.306 | 10.156.959 | 26.302.999 | -4.194.565 |
| Likvider primo | -45.751.024 | -55.907.983 | -39.685.921 | -35.491.356 |
| Likvider ultimo | -27.538.718 | -45.751.024 | -13.382.922 | -39.685.921 |
| Likvider | | | | |
| Likvide beholdninger | 354.917 | 8.884.643 | 34.419 | 22.809 |
| Kortfristet gæld til pengeinstitutter | -28.424.244 | -55.189.193 | -13.947.950 | -40.262.256 |
| Værdipapirer | 530.609 | 553.526 | 530.609 | 553.526 |
| Likvider ultimo | -27.538.718 | -45.751.024 | -13.382.922 | -39.685.921 |

Noter

1. Nettoomsætning

Det er i årsrapporten ikke angivet segmentoplysninger om aktiviteter. Som omtalt i ledelsesberetningen er oplysningerne udeladt jf. årsregnskabslovens § 96 stk. 1, idet ledelsen vurderer at angivelserne kan volde betydelig skade for virksomheden.

Det er bestyrelsens vurdering, at selskabets aktiviteter har en sådan karakter, at nuværende og potentielle konkurrerende virksomheder via segmentoplysningerne vil opnå en konkurrencemæssig fordel i forhold til virksomheden.

| | Koncern | | Modervirksomhed | |
|---|--------------------|--------------------|-------------------|-------------------|
| | 2020 kr. | 2019 kr. | 2020 kr. | 2019 kr. |
| 2. Personaleomkostninger | | | | |
| Lønninger og gager | 245.668.085 | 229.827.593 | 19.234.019 | 18.644.396 |
| Pensioner | 22.888.305 | 19.239.017 | 2.413.980 | 1.957.631 |
| Andre omkostninger til social sikring | 1.873.075 | 3.073.060 | 236.183 | 253.591 |
| Personaleomkostninger i øvrigt | 3.923.732 | 4.479.453 | 0 | 0 |
| | 274.353.197 | 256.619.123 | 21.884.182 | 20.855.618 |
| Direktion | 9.245.052 | 8.749.785 | 3.339.059 | 3.341.651 |
| Bestyrelse | 942.111 | 971.929 | 942.111 | 971.929 |
| | 10.187.163 | 9.721.714 | 4.281.170 | 4.313.580 |
| Gennemsnitligt antal beskæftigede medarbejdere | 526 | 502 | 35 | 37 |
| 3. Af- og nedskrivninger af materielle anlægsaktiver | | | | |
| Afskrivning på bygninger | 7.898.571 | 7.904.769 | 0 | 0 |
| Afskrivning på produktionsanlæg og maskiner | 42.714.868 | 34.004.330 | 0 | 0 |
| Afskrivning på andre anlæg, driftsmateriel og inventar | 8.414.049 | 12.560.866 | 535.706 | 518.591 |
| | 59.027.488 | 54.469.965 | 535.706 | 518.591 |

Noter

| | Koncern | | Modervirksomhed | |
|--|-------------------|------------------|-------------------|-------------------|
| | 2020 kr. | 2019 kr. | 2020 kr. | 2019 kr. |
| 4. Øvrige finansielle omkostninger | | | | |
| Andre finansielle omkostninger | 3.932.249 | 5.204.171 | 408.150 | 724.996 |
| | 3.932.249 | 5.204.171 | 408.150 | 724.996 |
| 5. Skat af årets resultat | | | | |
| Skat af årets resultat | 10.807.360 | 11.896.560 | -124.704 | 463.540 |
| Årets regulering af udskudt skat | 3.515.907 | -1.908.944 | -114.496 | 41.230 |
| Regulering af tidligere års skat | 102.679 | 0 | -6.819 | 0 |
| | 14.425.946 | 9.987.616 | -246.019 | 504.770 |
| | | | Modervirksomhed | |
| | | | 2020 kr. | 2019 kr. |
| 6. Forslag til resultatdisponering | | | | |
| Ekstraordinært udbytte vedtaget i regnskabsåret | | | 8.500.000 | 20.000.000 |
| Reserve for nettoopskrivning efter den indre værdis metode | | | 65.964.387 | 38.901.628 |
| Udbytte for regnskabsåret | | | 35.000.000 | 5.000.000 |
| Disponeret fra overført resultat | | | -35.584.882 | -19.013.084 |
| Disponeret i alt | | | 73.879.505 | 44.888.544 |

Noter

| | Koncern | | Modervirksomhed | |
|---|----------------|----------------|-----------------|----------------|
| | 2020 kr. | 2019 kr. | 2020 kr. | 2019 kr. |
| 7. Honorar til generalforsamlingsvalgt revisor | | | | |
| Samlet honorar til Sønderjyllands Revision, Statsautoriseret revisionsaktieselskab | 383.620 | 310.400 | 94.040 | 35.000 |
| Honorar vedrørende lovpligtig revision | 277.320 | 310.400 | 31.240 | 35.000 |
| Anden assistance | 31.800 | 0 | 31.800 | 0 |
| Erklæringsopgaver med sikkerhed | 5.500 | 0 | 4.000 | 0 |
| Andre ydelser | 69.000 | 0 | 27.000 | 0 |
| | 383.620 | 310.400 | 94.040 | 35.000 |
| Samlet honorar til PWC | 0 | 411.641 | 0 | 195.749 |
| Honorar vedrørende lovpligtig revision | 0 | 318.400 | 0 | 64.990 |
| Andre ydelser | 0 | 93.241 | 0 | 130.759 |
| | 0 | 411.641 | 0 | 195.749 |
| Samlet honorar til udenlandske revisorer | 67.091 | 0 | 0 | 12.500 |
| Honorar vedrørende lovpligtig revision | 67.091 | 0 | 0 | 0 |
| Andre ydelser | 0 | 0 | 0 | 12.500 |
| | 67.091 | 0 | 0 | 12.500 |

Noter

| | Koncern | |
|---|---------------------|---------------------|
| | 31/12 2020 kr. | 31/12 2019 kr. |
| 8. Grunde og bygninger | | |
| Kostpris primo | 266.026.678 | 258.473.500 |
| Omregning til valutakurs ultimo | 325.223 | -149.308 |
| Tilgang i årets løb | 6.572.860 | 7.702.486 |
| Afgang i årets løb | -3.987.128 | 0 |
| Kostpris ultimo | 268.937.633 | 266.026.678 |
| Af- og nedskrivninger primo | -58.632.772 | -50.747.109 |
| Omregning til valutakurs ultimo | -41.004 | 19.106 |
| Årets afskrivninger | -7.898.571 | -7.604.769 |
| Årets nedskrivninger | 0 | -300.000 |
| Tilbageførsel af af- og nedskrivninger på afhændede aktiver | 1.195.877 | 0 |
| Af- og nedskrivninger ultimo | -65.376.470 | -58.632.772 |
| Regnskabsmæssig værdi ultimo | 203.561.163 | 207.393.906 |
| 9. Produktionsanlæg og maskiner | | |
| Kostpris primo | 291.673.376 | 248.594.898 |
| Omregning til valutakurs ultimo | 264.942 | -117.809 |
| Tilgang i årets løb | 82.622.023 | 48.364.104 |
| Afgang i årets løb | -38.894.406 | -5.167.817 |
| Kostpris ultimo | 335.665.935 | 291.673.376 |
| Af- og nedskrivninger primo | -116.813.819 | -87.335.655 |
| Omregning til valutakurs ultimo | -92.516 | 33.374 |
| Årets afskrivninger | -42.269.578 | -34.004.330 |
| Årets nedskrivninger | -1.535.245 | 0 |
| Årets af- og nedskrivninger på afhændede og udrangerede aktiver | 0 | 72.265 |
| Tilbageførsel af af- og nedskrivninger på afhændede aktiver | 34.575.888 | 4.420.527 |
| Af- og nedskrivninger ultimo | -126.135.270 | -116.813.819 |
| Regnskabsmæssig værdi ultimo | 209.530.665 | 174.859.557 |
| Leasede aktiver indgår med en regnskabsmæssig værdi på | 167.482.802 | 153.884.613 |

Noter

| | Koncern | | Modervirksomhed | |
|---|--------------------|--------------------|--------------------|--------------------|
| | 31/12 2020 kr. | 31/12 2019 kr. | 31/12 2020 kr. | 31/12 2019 kr. |
| 10. Andre anlæg, driftsmateriel og inventar | | | | |
| Kostpris primo | 113.290.784 | 116.257.074 | 14.617.891 | 14.052.412 |
| Omregning til valutakurs ultimo | 16.650 | -7.608 | 0 | 0 |
| Tilgang i årets løb | 21.086.360 | 7.849.559 | 198.593 | 565.479 |
| Afgang i årets løb | -55.042.866 | -10.808.241 | 0 | 0 |
| Kostpris ultimo | 79.350.928 | 113.290.784 | 14.816.484 | 14.617.891 |
| Af- og nedskrivninger primo | -73.156.153 | -66.030.418 | -13.250.903 | -12.732.312 |
| Omregning til valutakurs ultimo | -14.069 | 978 | 0 | 0 |
| Årets afskrivninger | -7.914.049 | -12.560.866 | -535.706 | -518.591 |
| Årets nedskrivninger | -500.000 | 0 | 0 | 0 |
| Tilbageførsel af af- og nedskrivninger på afhændede aktiver | 28.930.691 | 5.434.153 | 0 | 0 |
| Af- og nedskrivninger ultimo | -52.653.580 | -73.156.153 | -13.786.609 | -13.250.903 |
| Regnskabsmæssig værdi ultimo | 26.697.348 | 40.134.631 | 1.029.875 | 1.366.988 |
| Leasede aktiver indgår med en regnskabsmæssig værdi på | 1.967.550 | 21.786.606 | 0 | 0 |

Noter

| | Koncern | | |
|---|--------------------|--------------------|-----------------------|
| | 31/12 2020 kr. | 31/12 2019 kr. | |
| 11. Materielle anlægsaktiver under udførelse og forudbetalinger for materielle anlægsaktiver | | | |
| Kostpris primo | 3.086.919 | 11.027.532 | |
| Tilgang i årets løb | 5.621.335 | 3.086.919 | |
| Afgang i årets løb | -3.086.919 | -11.027.532 | |
| Kostpris ultimo | 5.621.335 | 3.086.919 | |
| Regnskabsmæssig værdi ultimo | 5.621.335 | 3.086.919 | |
| | | | |
| | Modervirksomhed | | |
| | 31/12 2020 kr. | 31/12 2019 kr. | |
| 12. Kapitalandele i tilknyttede virksomheder | | | |
| Kostpris primo | 123.075.309 | 123.075.309 | |
| Tilgang i årets løb | 10.000.000 | 0 | |
| Kostpris ultimo | 133.075.309 | 123.075.309 | |
| Opskrivninger primo | 96.401.765 | 61.963.590 | |
| Omregning til valutakurs | 108.368 | -35.004 | |
| Årets resultat | 58.222.838 | 34.473.179 | |
| Andre kapitalbevægelser | 109.493 | 0 | |
| Opskrivninger ultimo | 154.842.464 | 96.401.765 | |
| Regnskabsmæssig værdi ultimo | 287.917.773 | 219.477.074 | |
| Hovedtallene for virksomhederne ifølge de seneste godkendte årsrapporter | | | |
| | Ejerandel | Egenkapital kr. | Årets resultat kr. |
| Meldgaard Miljø A/S, Aabenraa | 100 % | 189.460.621 | 49.195.244 |
| Meldgaard A/S, Aabenraa | 100 % | 35.013.376 | 5.044.782 |
| P.Meldgaard Ejendomme A/S, Aabenraa | 100 % | 28.013.376 | 997.335 |
| Meldgaard Transport A/S, Aabenraa | 100 % | 28.113.664 | 2.473.316 |
| Meldgaard Sverige AB, Sverige | 100 % | 506.228 | 33.708 |
| Garnet Greenline AB, Sverige | 83 % | 3.318.257 | 478.194 |

Noter

| | Koncern | | Modervirksomhed | |
|--|-------------------|-------------------|-------------------|-------------------|
| | 31/12 2020 kr. | 31/12 2019 kr. | 31/12 2020 kr. | 31/12 2019 kr. |
| 13. Kapitalandele i associerede virksomheder | | | | |
| Kostpris primo | 2.905.200 | 2.905.200 | 2.905.200 | 2.905.200 |
| Kostpris ultimo | 2.905.200 | 2.905.200 | 2.905.200 | 2.905.200 |
| Opskrivninger primo | 25.111.945 | 20.796.043 | 25.111.945 | 20.796.043 |
| Omregning til valutakurs | 157.335 | -112.541 | 157.335 | -112.541 |
| Årets resultat | 16.132.058 | 9.428.443 | 16.132.058 | 9.428.443 |
| Udbytte | -8.500.000 | -5.000.000 | -8.500.000 | -5.000.000 |
| Opskrivninger ultimo | 32.901.338 | 25.111.945 | 32.901.338 | 25.111.945 |
| Modregnet i tilgodehavender | 2.433.119 | 2.653.537 | 2.433.119 | 2.653.537 |
| Modregnet i tilgodehavender og hensatte forpligtelser | 2.433.119 | 2.653.537 | 2.433.119 | 2.653.537 |
| Regnskabsmæssig værdi ultimo | 38.239.657 | 30.670.682 | 38.239.657 | 30.670.682 |

Hovedtallene for virksomhederne ifølge de seneste godkendte årsrapporter

| | Ejerandel | Egenkapital kr. | Årets resultat kr. |
|--------------------------------------|-----------|--------------------|-----------------------|
| Meldgaard Recycling A/S, Aabenraa | 50 % | 65.163.032 | 27.481.682 |
| Meldgaard Holdings U.K. Ltd, England | 50 % | -4.866.238 | 133.784 |
| Bulk Transport A/S, Aabenraa | 50 % | 12.876.284 | 6.208.650 |

Noter

| | Koncern | |
|-------------------------------------|-------------------|-------------------|
| | 31/12 2020 kr. | 31/12 2019 kr. |
| 14. Andre tilgodehavender | | |
| Kostpris primo | 2.901.920 | 1.181.780 |
| Tilgang i årets løb | 935.525 | 2.224.000 |
| Afgang i årets løb | -670.548 | -503.860 |
| Kostpris ultimo | 3.166.897 | 2.901.920 |
| Regnskabsmæssig værdi ultimo | 3.166.897 | 2.901.920 |

| | Koncern | | Modervirksomhed | |
|-------------------------------------|-------------------|-------------------|-------------------|-------------------|
| | 31/12 2020 kr. | 31/12 2019 kr. | 31/12 2020 kr. | 31/12 2019 kr. |
| 15. Deposita | | | | |
| Kostpris primo | 629.408 | 821.586 | 7.752.020 | 8.057.300 |
| Tilgang i årets løb | 107.863 | 0 | 0 | 0 |
| Afgang i årets løb | -35.737 | -192.178 | 0 | -305.280 |
| Kostpris ultimo | 701.534 | 629.408 | 7.752.020 | 7.752.020 |
| Regnskabsmæssig værdi ultimo | 701.534 | 629.408 | 7.752.020 | 7.752.020 |

16. Periodeafgrænsningsposter

Periodeafgrænsningsposter udgøres af forudbetalte omkostninger vedrørende husleje, forsikringspræmier, abonnementer og renter.

Noter

| | Koncern | | Modervirksomhed | |
|--|-------------------|-------------------|-------------------|-------------------|
| | 31/12 2020 kr. | 31/12 2019 kr. | 31/12 2020 kr. | 31/12 2019 kr. |
| 17. Andre værdipapirer og kapitalandele | | | | |
| Aktier | 530.609 | 553.526 | 530.609 | 553.526 |
| | 530.609 | 553.526 | 530.609 | 553.526 |

Aktier måles til børskursen på balancedagen. Dagsværdien ultimo regnskabsåret udgør kr. 530.609. Der er i året i resultatopgørelsen indregnet en kursregulering på kr. -22.917.

| | | | | |
|-------------------------------|----------------|----------------|----------------|----------------|
| 18. Virksomhedskapital | | | | |
| Virksomhedskapital primo | 508.519 | 508.519 | 508.519 | 508.519 |
| | 508.519 | 508.519 | 508.519 | 508.519 |

Aktiekapitalen består af følgende:

A-aktier, a kr. 10.000 - 5 stk.

B-aktier, a kr. 10.000 - 45 stk.

A-aktier, a kr. 1 - 852 stk.

B-aktier, a kr. 1 - 7.667 stk.

| | | | | |
|--|----------------|----------|----------|----------|
| 19. Reserve for valutakursomregning | | | | |
| Valutakursreguleringer | 108.368 | 0 | 0 | 0 |
| | 108.368 | 0 | 0 | 0 |

| | Koncern | | Modervirksomhed | |
|--|-------------------|-------------------|-------------------|-------------------|
| | 31/12 2020 kr. | 31/12 2019 kr. | 31/12 2020 kr. | 31/12 2019 kr. |
| 20. Hensættelser til udskudt skat | | | | |
| Hensættelser til udskudt skat primo | 11.764.429 | 13.673.373 | 3.361.952 | 3.320.722 |
| Udskudt skat af årets resultat | 3.515.907 | -1.908.944 | -114.496 | 41.230 |
| | 15.280.336 | 11.764.429 | 3.247.456 | 3.361.952 |

Noter

21. Gældsforpligtelser

| | Gæld i alt 31/12 2020 kr. | Kortfristet del af lang- fristet gæld kr. | Langfristet gæld 31/12 2020 kr. | Restgæld efter 5 år kr. |
|-----------------------------------|---------------------------------|--|--|-------------------------------|
| Koncern | | | | |
| Gæld til realkreditinstitutter | 28.191.492 | 2.274.000 | 25.917.492 | 16.941.836 |
| Gæld til pengeinstitutter | 28.506.529 | 3.368.000 | 25.138.529 | 1.062.800 |
| Leasingforpligtelser | 152.378.364 | 46.570.436 | 105.807.928 | 0 |
| Deposita | 774.400 | 0 | 774.400 | 0 |
| | 209.850.785 | 52.212.436 | 157.638.349 | 18.004.636 |

22. Periodeafgrænsnings- poster

Periodeafgrænsningsposter udgøres af modtagne forudbetalinger vedrørende indtægter i de efterfølgende år.

Noter

23. Pantsætninger og sikkerhedsstillelser

Pantsætninger og sikkerhed, koncernen:

Der er deponeret ejerpantebreve på nom. 107.630 TDKK, realkreditpantebrev på nom 45.741 TDKK samt skadesløsbrev på 10.700 TDKK i grunde og bygninger. Den regnskabsmæssige værdi af grunde og bygninger, hvori der er stillet sikkerhed, udgør tkr. 182.938 pr. 31. december 2020.

Der er i dattervirksomhed Garnet Greenline AB afgivet virksomhedspant på 6.400 TSEK.

Andre anlæg, driftsmateriel og inventar, hvor den regnskabsmæssige værdi pr. 31. december 2020 udgør 169.450 TDKK, er finansieret ved finansiel leasing, hvor leasingforpligtigelsen pr. 31. december 2020 udgør 152.378 TDKK.

Pantsætninger og sikkerheder, moderselskabet:

Moderselskabet har til fordel for pengeinstitut afgivet tilbagetrædelseserklæring overfor Garnet Greenline AB's bankforbindelse på 750 TSEK.

Eventualforpligtigelser, koncernen:

Der er overfor pengeinstitut afgivet selvskyldnerkaution for Meldgaard US Inc.s bankgæld.

Der er overfor leasingselskab indgået hæftelse for eksterne kunders leasingaftaler i henhold til bevilligede leasingaftaler.

Der er overfor leasingselskab afgivet kaution for Meldgaard Recyclings A/S' leasinggæld.

Indgåede arbejds-, leverance-, betalings og leje Garantiforpligtigelser samt prækvalifikationer udgør pr. 31. december 2020 70.023 TDKK.

Garantiforpligtigelser og andre eventualforpligtigelser:

Et selskab i koncernen er part i en verserende retssag omkring en maskine solgt til en kunde. Det er uvist, hvornår sagen afsluttes og hvad udfaldet af sagen bliver for koncernen. Koncernens ledelse skønner, at den maksimale forpligtigelse udgør 2.400 TDKK og ledelsen forventer ikke, at forpligtigelsen bliver realiseret.

Eventualforpligtigelser, moderselskabet:

Kautionsforpligtigelser:

Moderselskabet har afgivet selvskyldnerkautioner overfor Meldgaard A/S', Meldgaard Miljø A/S', Meldgaard Transport A/S', P. Meldgaard Ejendomme A/S' og Meldgaard Recycling A/S bankmellemværender.

Moderselskabet har sammen med Meldgaard Recycling A/S afgivet selvskyldnerkaution for Meldgaard US Inc.'s bankmellemværende.

Noter

23. Pantsætninger og sikkerhedsstillelser (fortsat)

Selskabet hæfter sammen med datterselskaber overfor pengeinstitutter indenfor en kreditramme på 105,5 mio.

Moderselskabet har afgivet selvskyldnerkaution overfor Garnet Greenline AB's bankmellemværende med maksimalt 6 mio SEK.

Moderselskabet har afgivet selvskyldnerkaution for P Meldgaard Ejendomme A/S' gæld til realkreditinstitut.

Moderselskabet hæfter i henhold til leasingfinansieringsramme overfor leasingselskab for leasingaftaler indgået af Meldgaard A/S, Meldgaard Recycling A/S, Meldgaard Transport A/S og Meldgaard Miljø A/S.

Moderselskabet kautionerer overfor gæld til leasingselskab for leasingaftaler indgået af Meldgaard A/S, Meldgaard Transport A/S og Meldgaard Miljø A/S.

Moderselskabet hæfter overfor leasingselskab for leasingaftaler indgået af eksterne kunder. Moderselskabet har hæfter for tilbagekøbsforpligtigelser og restydelse.

Moderselskabet hæfter overfor leasingselskabet Nordania, på kontrakter indgået af Bulk Transport A/S.

Operationel leasing:

Operationel leasing for koncernen:

Ud over finansielle leasingkontrakter har koncernen indgået operationelle leasingkontrakter. Leasingkontrakterne har en restløbetid på 1- 84 måneder, og en samlet restleasingforpligtigelse på 6.217 TDKK.

Der er pr. 31. december 2020 indgået hus- og pladslejeaftaler, hvor aftalerne kan opsiges med mellem 1-64 måneders varsel. Forpligtigelsen på hus- og pladslejeaftaler udgør samlet 2.073 TDKK pr. 31. december 2020.

Operationel leasing for moderselskabet:

ud over finansielle leasingkontrakter har selskabet indgået operationelle leasingkontrakter med en restløbetid på 12-48 måneder og en samlet restleasingforpligtigelse på 357 TDKK.

Noter

24. Eventualposter

Sambeskatning

Selskabet indgår i den nationale sambeskatning med Meldgaard Familien A/S, CVR-nr. 40790152 som administrationselskab og hæfter ubegrænset og solidarisk med de øvrige sambeskattede selskaber for den samlede selskabsskat.

Selskabet hæfter ubegrænset og solidarisk med de øvrige sambeskattede selskaber for eventuelle forpligtelser til at indeholde kildeskat på renter, royalties og udbytter.

Den samlede skyldige skat i sambeskatningen fremgår af årsrapporten for Meldgaard Familien A/S.

Eventuelle senere korrektioner af selskabsskatter eller kildeskatter mv. vil kunne medføre, at selskabets hæftelse udgør et andet beløb.

25. Nærtstående parter

Bestemmende indflydelse

| | |
|-----------------------------|--------------------------------|
| Lasse Meldgaard | Direktør, bestyrelsesmedlem |
| Line Meldgaard Langschwager | Direktør, bestyrelsesmedlem |
| Henrik Meldgaard | Direktør, bestyrelsesmedlem |
| Peder Meldgaard | Bestyrelsesmedlem |
| Margit Meldgaard | Bestyrelsesmedlem |

Transaktioner

Selskabet har valgt kun at oplyse om transaktioner, der ikke er foretaget på normale markedsvilkår efter årsregnskabslovens § 98 c, stk 7.

Der har ikke i årets løb, bortset fra koncerninterne transaktioner og normalt ledelsesvederlag, været gennemført transaktioner med bestyrelse, direktion, ledende medarbejdere, væsentlige aktionærer, tilknyttede virksomheder eller andre nærtstående parter.

Noter

| | Koncern | | Modervirksomhed | |
|---|-------------------|-------------------|--------------------|--------------------|
| | 2020 kr. | 2019 kr. | 2020 kr. | 2019 kr. |
| 26. Reguleringer | | | | |
| Af- og nedskrivninger af materielle og immaterielle anlægsaktiver | 59.027.488 | 54.469.965 | 535.706 | 518.591 |
| Avance ved afhændelse af anlægsaktiver | -2.686.834 | -910.519 | 0 | 0 |
| Indtægter af kapitalandele i tilknyttede virksomheder | 0 | 0 | -58.222.838 | -34.473.179 |
| Indtægter af kapitalandele i associerede virksomheder | -16.132.058 | -9.428.443 | -16.132.058 | -9.428.443 |
| Andre finansielle indtægter | -618.530 | -871.626 | -586.919 | -1.622.571 |
| Øvrige finansielle omkostninger | 3.932.249 | 5.204.171 | 408.150 | 724.996 |
| Skat af årets resultat | 14.425.946 | 9.987.616 | -246.019 | 504.770 |
| | 57.948.261 | 58.451.164 | -74.243.978 | -43.775.836 |
| 27. Ændring i driftskapital | | | | |
| Ændring i varebeholdninger | -20.643.969 | -8.313.879 | 970.575 | -970.575 |
| Ændring i tilgodehavender | -16.978.477 | -7.415.183 | -57.743.734 | -15.262.901 |
| Ændring i leverandørgæld og anden gæld | 41.310.664 | 16.037.126 | 79.664.621 | 45.248.483 |
| | 3.688.218 | 308.064 | 22.891.462 | 29.015.007 |

Dette dokument er underskrevet af nedenstående parter, der med deres underskrift har bekræftet dokumentets indhold samt alle datoer i dokumentet.

This document is signed by the following parties with their signatures confirming the documents content and all dates in the document.

Line Langschwager

Som Direktør NEM ID
PID: 9208-2002-2-586509173341
Tidspunkt for underskrift: 19-04-2021 kl.: 12:53:22
Underskrevet med NemID

Line Langschwager

Som Bestyrelsesmedlem NEM ID
PID: 9208-2002-2-586509173341
Tidspunkt for underskrift: 19-04-2021 kl.: 12:53:22
Underskrevet med NemID

Lars Meldgaard

Som Direktør NEM ID
PID: 9208-2002-2-481577909561
Tidspunkt for underskrift: 19-04-2021 kl.: 08:35:30
Underskrevet med NemID

Lars Meldgaard

Som Bestyrelsesmedlem NEM ID
PID: 9208-2002-2-481577909561
Tidspunkt for underskrift: 19-04-2021 kl.: 08:35:30
Underskrevet med NemID

Henrik Marius Meldgaard

Som Direktør NEM ID
PID: 9208-2002-2-638139491795
Tidspunkt for underskrift: 19-04-2021 kl.: 13:22:11
Underskrevet med NemID

Henrik Marius Meldgaard

Som Bestyrelsesmedlem NEM ID
PID: 9208-2002-2-638139491795
Tidspunkt for underskrift: 19-04-2021 kl.: 13:22:11
Underskrevet med NemID

Andy Nørregaard Andersen

Som Bestyrelsesformand NEM ID
PID: 9208-2002-2-606000290882
Tidspunkt for underskrift: 19-04-2021 kl.: 14:19:47
Underskrevet med NemID

Jens Kristian Ravn

Som Bestyrelsesmedlem NEM ID
PID: 9208-2002-2-332158375058
Tidspunkt for underskrift: 19-04-2021 kl.: 12:27:44
Underskrevet med NemID

This document is signed with esignatur. Embedded in the document is the original agreement document and a signed data object for each signatory. The signed data object contains a mathematical hash value calculated from the original agreement document, which secures that the signatures is related to precisely this document only. Prove for the originality and validity of signatures can always be lifted as legal evidence.

The document is locked for changes and all cryptographic signature certificates are embedded in this PDF. The signatures therefore comply with all public recommendations and laws for digital signatures. With esignatur's solution, it is ensured that all European laws are respected in relation to sensitive information and valid digital signatures. If you would like more information about digital documents signed with esignatur, please visit our website at www.esignatur.dk.

This document has esignatur Agreement-ID: 1b1eeef0yTS242152386

Dette dokument er underskrevet af nedenstående parter, der med deres underskrift har bekræftet dokumentets indhold samt alle datoer i dokumentet.

This document is signed by the following parties with their signatures confirming the documents content and all dates in the document.

Niels Peder Lauersen Meldgaard

Som Bestyrelsesmedlem NEM ID
PID: 9208-2002-2-352058975026
Tidspunkt for underskrift: 19-04-2021 kl.: 08:24:51
Underskrevet med NemID

Niels Frederik Bergh-Hansen

Som Bestyrelsesmedlem NEM ID
PID: 9208-2002-2-826695978887
Tidspunkt for underskrift: 19-04-2021 kl.: 08:08:11
Underskrevet med NemID

Margit Kathrine Meldgaard

Som Bestyrelsesmedlem NEM ID
PID: 9208-2002-2-807412431141
Tidspunkt for underskrift: 19-04-2021 kl.: 08:33:43
Underskrevet med NemID

Flemming Callesen

Som Statsaut. revisor NEM ID
RID: 74264040
Tidspunkt for underskrift: 19-04-2021 kl.: 16:20:31
Underskrevet med NemID

Jesper Hansen

Som Statsaut. revisor NEM ID
RID: 70490378
Tidspunkt for underskrift: 19-04-2021 kl.: 14:58:14
Underskrevet med NemID

Andy Nørregaard Andersen

Som Dirigent NEM ID
PID: 9208-2002-2-606000290882
Tidspunkt for underskrift: 19-04-2021 kl.: 16:31:58
Underskrevet med NemID

This document is signed with esignatur. Embedded in the document is the original agreement document and a signed data object for each signatory. The signed data object contains a mathematical hash value calculated from the original agreement document, which secures that the signatures is related to precisely this document only. Prove for the originality and validity of signatures can always be lifted as legal evidence.

The document is locked for changes and all cryptographic signature certificates are embedded in this PDF. The signatures therefore comply with all public recommendations and laws for digital signatures. With esignatur's solution, it is ensured that all European laws are respected in relation to sensitive information and valid digital signatures. If you would like more information about digital documents signed with esignatur, please visit our website at www.esignatur.dk.

This document has esignatur Agreement-ID: 1b1eeef0yTS242152386