
Meldgaard Holding A/S

Akselund 10, 6200 Aabenraa

Årsrapport for 2018

CVR-nr. 10 77 58 33

Årsrapporten er fremlagt og
godkendt på selskabets ordi-
nære generalforsamling
den 26/4 2019

Andy Nørregaard Andersen
Dirigent



pwc

Indholdsfortegnelse

Side

Påtegninger

Ledelsespåtegning 1

Den uafhængige revisors revisionspåtegning 2

Ledelsesberetning

Selskabsoplysninger 5

Koncernoversigt 6

Hoved- og nøgletal 7

Ledelsesberetning 8

Koncern- og årsregnskab

Resultatopgørelse 1. januar - 31. december 18

Balance 31. december 19

Egenkapitalopgørelse 23

Pengestrømsopgørelse 1. januar - 31. december 24

Noter til årsregnskabet 26

Ledelsespåtegning

Bestyrelse og direktion har dags dato behandlet og godkendt årsrapporten for regnskabsåret 1. januar - 31. december 2018 for Meldgaard Holding A/S.

Årsrapporten er aflagt i overensstemmelse med årsregnskabsloven.

Årsregnskabet og koncernregnskabet giver efter vores opfattelse et retvisende billede af selskabets og koncernens aktiver, passiver og finansielle stilling pr. 31. december 2018 samt af resultatet af selskabets og koncernens aktiviteter og pengestrømme for 2018.

Ledelsesberetningen indeholder efter vores opfattelse en retvisende redegørelse for de forhold, beretningen omhandler.

Årsrapporten indstilles til generalforsamlingens godkendelse.

Aabenraa, den 26. april 2019

Direktion

Line Meldgaard

Lasse Meldgaard

Henrik Meldgaard

Bestyrelse

Andy Nørregaard
formand

Jens Ravn
næstformand

Henrik Meldgaard

Line Meldgaard

Lasse Meldgaard

Peder Meldgaard

Niels Bergh-Hansen

Margit Meldgaard

Den uafhængige revisors revisionspåtegning

Til kapitalejerne i Meldgaard Holding A/S

Konklusion

Det er vores opfattelse, at koncernregnskabet og årsregnskabet giver et retvisende billede af koncernens og selskabets aktiver, passiver og finansielle stilling pr. 31. december 2018 samt af resultatet af koncernens og selskabets aktiviteter og pengestrømme for regnskabsåret 1. januar - 31. december 2018 i overensstemmelse med årsregnskabsloven.

Vi har revideret koncernregnskabet og årsregnskabet for Meldgaard Holding A/S for regnskabsåret 1. januar - 31. december 2018, der omfatter resultatopgørelse, balance, egenkapitalopgørelse, pengestrømsopgørelse og noter, herunder anvendt regnskabspraksis, for såvel koncernen som selskabet ("regnskabet").

Grundlag for konklusion

Vi har udført vores revision i overensstemmelse med internationale standarder om revision og de yderligere krav, der er gældende i Danmark. Vores ansvar ifølge disse standarder og krav er nærmere beskrevet i revisionspåtegningens afsnit "Revisors ansvar for revisionen af regnskabet". Vi er uafhængige af koncernen i overensstemmelse med internationale etiske regler for revisorer (IESBA's Etiske regler) og de yderligere krav, der er gældende i Danmark, ligesom vi har opfyldt vores øvrige etiske forpligtelser i henhold til disse regler og krav. Det er vores opfattelse, at det opnåede revisionsbevis er tilstrækkeligt og egnet som grundlag for vores konklusion.

Udtalelse om ledelsesberetningen

Ledelsen er ansvarlig for ledelsesberetningen.

Vores konklusion om regnskabet omfatter ikke ledelsesberetningen, og vi udtrykker ingen form for konklusion med sikkerhed om ledelsesberetningen.

I tilknytning til vores revision af regnskabet er det vores ansvar at læse ledelsesberetningen og i den forbindelse overveje, om ledelsesberetningen er væsentligt inkonsistent med regnskabet eller vores viden opnået ved revisionen eller på anden måde synes at indeholde væsentlig fejlinformation.

Vores ansvar er derudover at overveje, om ledelsesberetningen indeholder krævede oplysninger i henhold til årsregnskabsloven.

Baseret på det udførte arbejde er det vores opfattelse, at ledelsesberetningen er i overensstemmelse med koncernregnskabet og årsregnskabet og er udarbejdet i overensstemmelse med årsregnskabslovens krav. Vi har ikke fundet væsentlig fejlinformation i ledelsesberetningen.

Ledelsens ansvar for regnskabet

Ledelsen har ansvaret for udarbejdelsen af et koncernregnskab og et årsregnskab, der giver et retvisende billede i overensstemmelse med årsregnskabsloven. Ledelsen har endvidere ansvaret for den interne kontrol, som ledelsen anser for nødvendig for at udarbejde et regnskab uden væsentlig fejlinformation, uanset om denne skyldes besvigelser eller fejl.

Den uafhængige revisors revisionspåtegning

Ved udarbejdelsen af regnskabet er ledelsen ansvarlig for at vurdere koncernens og selskabets evne til at fortsætte driften; at oplyse om forhold vedrørende fortsat drift, hvor dette er relevant; samt at udarbejde regnskabet på grundlag af regnskabsprincippet om fortsat drift, medmindre ledelsen enten har til hensigt at likvidere koncernen eller selskabet, indstille driften eller ikke har andet realistisk alternativ end at gøre dette.

Revisors ansvar for revisionen af regnskabet

Vores mål er at opnå høj grad af sikkerhed for, om regnskabet som helhed er uden væsentlig fejlinformation, uanset om denne skyldes besvigelser eller fejl, og at afgive en revisionspåtegning med en konklusion. Høj grad af sikkerhed er et højt niveau af sikkerhed, men er ikke en garanti for, at en revision, der udføres i overensstemmelse med internationale standarder om revision og de yderligere krav, der er gældende i Danmark, altid vil afdække væsentlig fejlinformation, når sådan findes. Fejlinformationer kan opstå som følge af besvigelser eller fejl og kan betragtes som væsentlige, hvis det med rimelighed kan forventes, at de enkeltvis eller samlet har indflydelse på de økonomiske beslutninger, som brugerne træffer på grundlag af regnskabet.

Som led i en revision, der udføres i overensstemmelse med internationale standarder om revision og de yderligere krav, der er gældende i Danmark, foretager vi faglige vurderinger og opretholder professionel skepsis under revisionen. Herudover:

- Identificerer og vurderer vi risikoen for væsentlig fejlinformation i regnskabet, uanset om denne skyldes besvigelser eller fejl, udformer og udfører revisionshandlinger som reaktion på disse risici samt opnår revisionsbevis, der er tilstrækkeligt og egnet til at danne grundlag for vores konklusion. Risikoen for ikke at opdage væsentlig fejlinformation forårsaget af besvigelser er højere end ved væsentlig fejlinformation forårsaget af fejl, idet besvigelser kan omfatte sammensværgelser, dokumentfalsk, bevidste udeladelser, vildledning eller tilsidesættelse af intern kontrol.
- Opnår vi forståelse af den interne kontrol med relevans for revisionen for at kunne udforme revisionshandlinger, der er passende efter omstændighederne, men ikke for at kunne udtrykke en konklusion om effektiviteten af koncernens og selskabets interne kontrol.
- Tager vi stilling til, om den regnskabspraksis, som er anvendt af ledelsen, er passende, samt om de regnskabsmæssige skøn og tilknyttede oplysninger, som ledelsen har udarbejdet, er rimelige.
- Konkluderer vi, om ledelsens udarbejdelse af regnskabet på grundlag af regnskabsprincippet om fortsat drift er passende, samt om der på grundlag af det opnåede revisionsbevis er væsentlig usikkerhed forbundet med begivenheder eller forhold, der kan skabe betydelig tvivl om koncernens og selskabets evne til at fortsætte driften. Hvis vi konkluderer, at der er en væsentlig usikkerhed, skal vi i vores revisionspåtegning gøre opmærksom på oplysninger herom i regnskabet eller, hvis sådanne oplysninger ikke er tilstrækkelige, modificere vores konklusion. Vores konklusioner er baseret på det revisionsbevis, der er opnået frem til datoen for vores revisionspåtegning. Fremtidige begivenheder eller forhold kan dog medføre, at koncernen og selskabet ikke længere kan fortsætte driften.
- Tager vi stilling til den samlede præsentation, struktur og indhold af regnskabet, herunder noteoplysning-

Den uafhængige revisors revisionspåtegning

gerne, samt om regnskabet afspejler de underliggende transaktioner og begivenheder på en sådan måde, at der gives et retvisende billede heraf.

- Opnår vi tilstrækkeligt og egnet revisionsbevis for de finansielle oplysninger for virksomhederne eller forretningsaktiviteterne i koncernen til brug for at udtrykke en konklusion om koncernregnskabet. Vi er ansvarlige for at lede, føre tilsyn med og udføre koncernrevisionen. Vi er eneansvarlige for vores revisionskonklusion.

Vi kommunikerer med den øverste ledelse om blandt andet det planlagte omfang og den tidsmæssige placering af revisionen samt betydelige revisionsmæssige observationer, herunder eventuelle betydelige mangler i intern kontrol, som vi identificerer under revisionen.

Sønderborg, den 26. april 2019

PricewaterhouseCoopers

Statsautoriseret Revisionspartnerselskab

CVR-nr. 33 77 12 31

Flemming Callesen
statsautoriseret revisor
mne18489

Jesper Hansen
statsautoriseret revisor
mne30192

Selskabsoplysninger

Selskabet

Meldgaard Holding A/S
Akselund 10
6200 Aabenraa
Hjemmeside: www.meldgaard.com

CVR-nr.: 10 77 58 33
Regnskabsperiode: 1. januar - 31. december
Regnskabsår: 31. regnskabsår
Hjemstedskommune: Aabenraa

Bestyrelse

Andy Nørregaard, formand
Jens Ravn
Henrik Meldgaard
Line Meldgaard
Lasse Meldgaard
Peder Meldgaard
Niels Bergh-Hansen
Margit Meldgaard

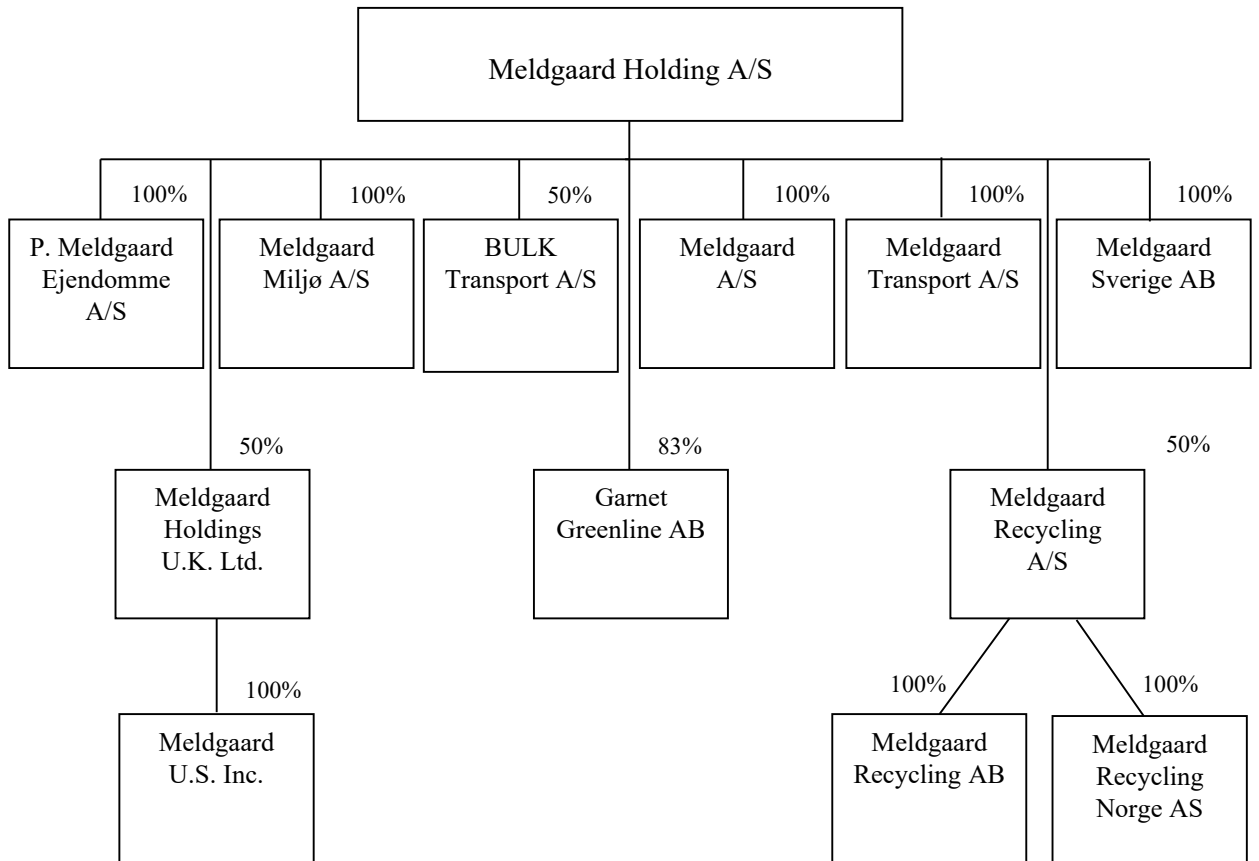
Direktion

Line Meldgaard
Lasse Meldgaard
Henrik Meldgaard

Revision

PricewaterhouseCoopers
Statsautoriseret Revisionspartnerselskab
Ellegårdvej 25
6400 Sønderborg

Koncernoversigt



Hoved- og nøgletal

Set over en 5-årig periode kan koncernens udvikling beskrives ved følgende hoved- og nøgletal:

	Koncern				
	2018	2017	2016	2015	2014
	TDKK	TDKK	TDKK	TDKK	TDKK
Hovedtal					
Resultat					
Nettoomsætning	627.675	548.532	568.048	648.237	577.218
Bruttofortjeneste	310.878	275.129	276.859	310.181	284.406
Resultat af ordinær primær drift	26.831	9.751	-2.910	1.164	1.371
Resultat af finansielle poster	4.190	3.616	-2.245	389	-1.593
Årets resultat	28.847	12.318	1.163	2.027	1.632
Balance					
Balancesum	599.655	487.527	483.641	508.625	514.222
Egenkapital	153.833	129.977	118.211	117.127	114.708
Pengestrømme					
Pengestrømme fra:					
- driftsaktivitet	65.310	51.665	37.974	55.724	52.190
- investeringsaktivitet	-124.052	-43.421	-34.945	-45.099	-41.541
- finansieringsaktivitet	54.740	3.144	2.265	-4.239	-14.962
Årets forskydning i likvider	-4.001	11.388	5.294	6.386	-4.313
Antal medarbejdere	459	470	492	609	585
Nøgletal i %					
Bruttomargin	49,5%	50,2%	48,7%	47,8%	49,3%
Overskudsgrad	4,8%	1,7%	-0,4%	0,2%	0,2%
Afkastningsgrad	5,0%	1,9%	-0,5%	0,2%	0,3%
Soliditetsgrad	25,7%	26,7%	24,4%	23,0%	22,3%
Forrentning af egenkapital	20,3%	9,9%	1,0%	1,7%	1,4%

Nøgletallene er udarbejdet i overensstemmelse med Den Danske Finansanalytikerforenings anbefalinger og vejledning. Der henvises til definitioner i afsnittet om regnskabspraksis.

Ved ændring af regnskabspraksis er der ikke foretaget tilpasning af sammenligningstal tilbage til 2014. Der henvises til omtale heraf i afsnittet om regnskabspraksis.

Ledelsesberetning

Årsrapporten for Meldgaard Holding A/S for 2018 er udarbejdet i overensstemmelse med årsregnskabslovens bestemmelser for store virksomheder i regnskabsklasse C.

Års- og koncernregnskabet er aflagt efter samme regnskabspraksis som sidste år.

Væsentligste aktiviteter

Koncernens aktiviteter består hovedsageligt i totaltransport, handel, dagrenovation, slaggehåndtering samt indsamlingsordninger omkring genbrugsmaterialer og erhvervsaffald.

Udvikling i året

Koncernens resultatopgørelse for 2018 udviser et overskud på DKK 28.847.069, og koncernens balance pr. 31. december 2018 udviser en egenkapital på DKK 153.833.238.

Ledelsen anser årets resultat for tilfredsstillende.

Det vil i nærværende årsrapport ikke blive givet segmentoplysninger om de enkelte aktiviteter, idet det er ledelsens opfattelse, at det vil kunne volde selskabet betydelig skade.

Særlige risici - driftsrisici og finansielle risici

Koncernens finansielle risici søges aktivt begrænset ved f.eks. debitorforsikring, kreditgivningspolitikker, afdækning af rente og valutarisici ved finansielle instrumenter m.v.

Lovpligtig redegørelse for samfundsansvar, jf. årsregnskabslovens § 99 a

Indledning - ÅRL § 99 a

Denne redegørelse er Meldgaards samfundsredegørelse for 2018 i henhold til kravene jf. Årsregnskabslovens § 99 a.

I henhold til Årsregnskabslovens § 99 a skal virksomheden i dennes redegørelse for samfundsansvar forholde sig til fire obligatoriske emner, som er: (1) miljø og klima, (2) menneskerettigheder, (3) sociale forhold og (4) antikorrupcion.

De fire områder vil blive behandlet i denne redegørelse sammen med en redegørelse for virksomhedens forretningsmodel samt oplysninger om væsentlige risici.

Meldgaard har i 2016, 2017 og 2018 modtaget CSR-mærket fra Aabenraa Kommune. Meldgaard har også modtaget CSR-mærker fra andre kommuner senest fra Horsens Kommune i 2018. CSR-mærkerne er et bevis på, at Meldgaard har fokus på social ansvarlighed.

Ledelsesberetning

Forretningsmodel

Koncernen i Meldgaard arbejder med forskellige forretningsområder.

Meldgaards vision er at drive en økonomisk velfungerende og uafhængig familievirksomhed. Meldgaard vil fortsætte udviklingen inden for transport, miljø og handel, med fokus på optimering og vækst. Idegrundlaget drives gennem Meldgaards frie omgangstone og fællesforståelse for kvalitet og service. Værdiskabelsen understøttes af en række processer og systemer, alle rettet mod at sikre den fornødne viden og "Meldgaard ånd" er til stede, i en økonomisk sund og veldreven virksomhed med dygtige og engagerede medarbejdere.

Meldgaards CSR-politik

CSR hos Meldgaard betyder social ansvarlighed og fastholdelse af virksomhedens værdier. Meldgaard arbejder aktivt med social ansvarlig og stræber altid efter at drive forretning på en social ansvarlig måde.

Det betyder, at man i Meldgaard bl.a. har fokus på:

- At opretholde et sikkert og sundt arbejdsmiljø.
- At tage et medansvar for en bæredygtig udvikling indenfor miljø-og transportsektoren alvorligt.
- At skabe og opretholde gode relationer til lokalsamfundet.
- At tage imod elever, praktikanter og lign. samt at dygtiggøre eksisterende medarbejdere.
- At efteruddanne medarbejdere.
- At samarbejde med jobcentre om f.eks. praktikanter og efteruddannelsesforløb for ledige.
- At overholde lovkrav.

Hele Meldgaards CSR-politik kan findes via følgende link: <https://indd.adobe.com/view/405c334a-43a5-4b3b-b04f-7c8a0cee043a> eller via <https://www.meldgaard.com/>.

Ledelsesberetning

Væsentlige risici og due diligence-processer

Meldgaard arbejder løbende med due diligence-processer i organisationen. Dette sker f.eks. ved afholdelse af kvartalsledelsesmøder samt opfølgning via Ledelsens evaluering, som udarbejdes hvert halve år i de certificerende led i organisationen med det formål at sikre, at alle væsentlige risici og muligheder er registeret og evalueret.

Meldgaard har i forhold til de fire obligatoriske punkter i CSR-rapporteringen jf. ÅRL vurderet, at Meldgaard skal være opmærksom på følgende risici:

Miljø og klima:

Med hensyn til miljø er det især risikoen for forurening fra Meldgaards miljøpladser, som fokus henledes på. Meldgaard arbejder kontinuerligt med at sikre, at dennes miljøpladser overholder de miljøgodkendelser, som er opsat. Herudover er Meldgaard Miljø A/S, som er ansvarlig for miljøpladserne, certificeret indenfor ledelsessystemerne ISO 9001 og 14001. Dette betyder, at virksomheden arbejder struktureret med kvalitets- og miljøledelse for at sikre, at risikoen for miljøpåvirkningerne er minimale. Med hensyn til risici for klimapåvirkninger skal opmærksomheden især henledes på Meldgaards vognpark. Meldgaard har i 2018 ca. 225 lastbiler, hvilket betyder, at miljøbelastningen fra lastbilerne er et af Meldgaards største fokusområder. Meldgaard har løbende fokus på udskiftning af dennes vognpark til biler med de nyeste EU-normer. Endeligt er Meldgaard aktiv i undersøgelser og arbejde med miljørigtige biler (bl.a. gas- og hydraulikbiler) og har deltaget i flere forsøgs- og udviklingsprojekter.

Menneskerettigheder:

Under denne kategori skal opmærksomheden især henledes på risikoen for forskelsbehandling. Meldgaard ser yderst positivt på integration og tager stærkt afstand fra forskelsbehandling. Dette illustreres ved, at Meldgaard har en politik for menneskerettigheder. Politikken kan findes på Meldgaards hjemmeside. Der er henvist til Meldgaards CSR-folder på side 4 i denne dokumentation.

Sociale forhold:

Her er det især medarbejdertrivsel, uddannelse og arbejdsulykker, som Meldgaard sætter stærkt fokus på. Meldgaard har en sundhedspolitik, som sætter fokus på at fremme sundhed, trivsel og arbejdsgælde blandt medarbejderne. Sundhedspolitikken kan læses i Meldgaards CSR-folder og personalehåndbogen. Risikoen for manglende medarbejdertrivsel og uddannelse vurderes derfor at have en lav risiko. Risikoen for arbejdsulykker er et parameter, som Meldgaard har meget fokus på. Derfor arbejdes der også kontinuerligt med at nedsætte antallet af arbejdsulykker. Meldgaard har i 2018 haft et fald i antallet af arbejdsulykker. Meldgaard vil også fremadrettet iværksætte yderligere initiativer for at nedbringe antallet af arbejdsulykker og risikoen for, at arbejdsulykker opstår.

Antikorruption

Her er det især ved aftaleindgåelser og indkøbsområdet, at fokus bør henledes. Meldgaard ønsker altid at indgå gennemsigtige forretningsaftaler. Det er et krav, at alle medarbejdere altid spiller efter bogen og overholder virksomhedens politikker.

Ledelsesberetning

Obligatoriske områder jf. ÅRL § 99 a

I det følgende vil der blive foretaget en gennemgang af de fire obligatoriske områder jf. ÅRL. Gennemgangen af hvert af de fire obligatoriske områder vil indeholde følgende:

1. Politik.
2. Arbejdet med samfundsansvaret.
3. Resultater som følge af arbejdet med samfundsansvaret.
4. Fremtidige forventninger til arbejdet med samfundsansvaret.

Miljø og klima

Politik:

Meldgaards miljø- og klimapolitik, bygger på følgende punkter:

- At forebygge miljøforurening ved at vejlede kunderne i sortering, indsamling, opbevaring og bortskaffelse af restprodukter og affald.
- At bidrage til miljøforbedringer ved at bearbejde og sortere kunders restprodukter og affald.
- At bidrage til miljøforbedringer i lokalområderne ved at sætte fokus på lastbilernes miljøpåvirkning i form af støj, CO₂ og NO_x-udledning.

Da Meldgaards hovedarbejdsområder vedrører miljø, har virksomheden stort fokus på dette parameter. Meldgaard foretager indsamling af dagrenovation, erhvervsaffald, genbrugsaffald, sortering af forbrændingsslagger, renser forurenede jord osv. Dette betyder, at Meldgaard har en stor berøringsflade med fokus på at forbedre miljø og klima. Arbejdet med miljøet og klimaet er derfor stærkt forankret i de arbejdsopgaver, som Meldgaard udfører.

Arbejdet med miljø og klima:

Meldgaard arbejder løbende i de enkelte processer på at træffe miljø- og klimarigtige beslutninger, som tillades indenfor virksomhedens tekniske og økonomiske råderum. Denne ide og tankegang vil også i fremtiden være central hos Meldgaard.

Endeligt er arbejdet med miljø forankret i Meldgaard Miljø A/S's ledelsessystem, hvor man som miljøcertificeret ISO 14001 virksomhed kontinuerligt beskæftiger sig med udarbejdelsen af miljørigtige løsninger.

Resultater som følge af arbejdet med miljø og klima

Meldgaard Miljø A/S har i 2018 konverteret dennes kvalitets- og miljøledelsessystem med succes til 2015 standarderne. Den eksterne auditering og konvertering blev foretaget af det akkrediterede certificeringsorgan DNVGL. Meldgaard Miljø A/S er derfor fortsat ISO 9001 og 14001 certificeret.

I 2016 blev der gennemført en energikortlægning for at kunne identificere eventuelle energibesparelser. I denne forbindelse blev det i 2017 vedtaget at udskifte alt belysning til LED lys på Askelund 10 for derved at imødekomme forbedringsforslag fra energikortlægningen.

Ledelsesberetning

Fremtidige forventninger til arbejdet med miljø og klima:

Da arbejdet med miljø og klima er en meget integreret del af virksomheden både med hensyn til virksomhedens hovedarbejdsområder og kvalitets- og miljøledelsessystemet (ISO), er de fremtidige forventninger, at Meldgaard fortsat vil arbejde med og indgå i miljø- og klimavenlige løsninger ved at følge organisationens målsætninger, som blev gennemgået under punkt 2.

Menneskerettigheder

Politik:

Meldgaard har en politik for menneskerettigheder. Politikken går i sin helhed ud på, at man i Meldgaard ser yderst positivt på integration og tager stærkt afstand fra forskelsbehandling. Der er fra hele organisationen stor fokus på, at man ved alle ansættelser og stillingsopslag alene vurderer ansøgerfeltet på ansøgenes faglige og personlige kvalifikationer. Meldgaard respekterer de internationale menneskerettigheder og den nationale lovgivning omkring dette.

Arbejdet med menneskerettigheder:

Da Meldgaard er en virksomhed, som ønsker at tiltrække og fastholde de bedste medarbejdere, er det naturligt, at man alene vurderer ansøgere ud fra dennes faglige og personlige kvalifikationer. Derfor kommer arbejdet med at sikre ingen forskelsbehandling helt naturligt, da det er i Meldgaards interesse, at man finder den bedst egnede person til jobbet ud fra dennes kvalifikationer. Skulle ledelsen mod forventning få viden om, at der er sket en forskelsbehandling, vil dette blive taget meget alvorligt.

Resultater som følge af arbejdet med menneskerettigheder:

Da Meldgaard er en meget inkluderende virksomhed og samtidig vægter mangfoldighed højt, anser Meldgaard risikoen for forskelsbehandling for værende minimal på alle niveauer i organisationen. Meldgaard arbejder med at sikre ingen forskelsbehandling ved, at HR-afdelingen altid deltager ved ansættelser af alle funktionærer. Resultatet af arbejdet med at sikre ingen forskelsbehandling er derfor, at Meldgaard i dag har en alsidig sammensætning af dennes personale. Der har derfor ikke været registeret situationer, som giver anledning til yderligere undersøgelse for forskelsbehandling i organisationen.

Fremtidige forventninger til arbejdet med menneskerettigheder:

Meldgaard vil også i fremtiden sikre, at der ingen forskelsbehandling sker på nogen niveauer i organisationen. Dette sker ved fortsat deltagelse af HR-afdelingen ved ansættelse af nye funktionærer og et tæt samarbejde mellem de enkelte ledere i organisationen og direktionen.

Sociale forhold

Politik:

Meldgaard har en arbejdsmiljø- og sundhedspolitik. Tilsammen udgør disse politikker det overordnede arbejde med sociale forhold.

Arbejdsmiljøpolitik:

Hovedindholdet i arbejdsmiljøpolitikken angår, at Meldgaard fortsat vil arbejde på at forbedre såvel det

Ledelsesberetning

fysiske som det psykiske arbejdsmiljø på alle niveauer i virksomheden.

Det gøres bl.a. ved at:

- Sikre socialt engagement via sociale arrangementer som juleafslutning, udflugter, sommerfest, sportsaktiviteter m.m.
- Afholde medarbejderudviklingssamtale eller gruppeudviklingssamtale (MUS/GRUS) mindst hvert 2. år mellem medarbejder og leder.
- Støtte op om en aktiv personaleforening
- Have en fri omgangstone
- Prioritere dialog med medarbejderne om forbedring af de arbejdsmiljømæssige forhold
- Sikre høj faglig kompetence gennem udvikling og uddannelse af virksomhedens medarbejdere
- Forbedre det fysiske arbejdsmiljø løbende
- Tilgodese arbejdsmiljøhensyn ved indkøb af biler, maskiner, redskaber, produkter og serviceydelser, med hensyntagen til de økonomiske rammer
- Forebygge uheld med væsentlige konsekvenser gennem vurdering af risici samt systematisk arbejdspladsvurdering
- Overholde gældende lovkrav.

Sundhedspolitik:

Hovedindholdet i sundhedspolitikken har fokus på at fremme sundhed, trivsel og arbejdsgælde blandt medarbejderne. Det er vigtigt for Meldgaard, at virksomhedens medarbejdere trives, fordi sunde og raske medarbejdere har mere overskud til at udføre deres arbejde og er langt bedre til at sprede godt humør, både blandt deres kolleger og hos kunderne. Samlet set skal sundhedspolitikken hos Meldgaard skabe rammerne for, at der i fællesskab kan arbejdes med bedre trivsel, sundere vaner, bedre arbejdsmiljø, øget sikkerhed samt lavere sygefravær.

Arbejdet med Sociale forhold:

Meldgaards medarbejdere arbejder med vidt forskellige aktiviteter lige fra kontorarbejde, lagerarbejde, indsamling af affald, lastbilkørsel og til arbejde på miljøpladser. Derfor arbejdes der meget i de forskellige arbejdsmiljøgrupper på at sikre gode arbejdsmiljørammer for alle i Meldgaard koncernen. Meldgaard arbejdsmiljøorganisation består af 17 arbejdsmiljørepræsentanter, 13 arbejdsmiljøledere og 1 arbejdsmiljøansvarlig, som alle arbejder for at fremme arbejdsmiljøet yderligere hos Meldgaard.

Meldgaard gør meget ud af, at man har en flad organisation, hvor alle må komme med deres meninger, ris, ros og nye idéer.

Meldgaard prioriterer sundhedsindsatsen i forhold til de fem livsstilsområder for dermed at sætte ind, hvor der er størst sundhedsrisiko for virksomhedens medarbejdere. De fem livsstilsområder (KRAMS) er følgende:

- Kost
- Rygning

Ledelsesberetning

- Alkohol
- Motion
- Stress

Udover de fem livsstilsområder har Meldgaard en række sundhedsambassadører blandt medarbejderne. Deres rolle er bl.a. at planlægge, synliggøre og kommunikere sundhedsindsatserne i organisationen samt være initiativtager til lokale sundhedsprojekter rundt i organisationen.

Meldgaard arbejder aktivt med social ansvarlighed og stræber altid efter at drive forretning på en social ansvarlig måde. Derfor har Meldgaard meget fokus på egen medarbejderudvikling og herudover også, at elever, praktikanter, fleksjobbere, medarbejdere i løntilskud eller personer i arbejdsprøvning får hjælp til at komme ind på arbejdsmarkedet.

Meldgaards arbejdsmiljøfilosofi tager udgangspunkt i, at alle ulykker kan undgås, at alle har ansvar for at forhindre ulykker, og alle har ret til at gøre opmærksom på sikkerhedsmæssige uforsvarlige handlinger. Derfor arbejder Meldgaard også meget struktureret med at undersøge årsagen til arbejdsulykkerne for derved at have de bedste vilkår for at forbedre arbejdsmiljøet og undgå lignende ulykker.

Resultater som følge af arbejdet med sociale forhold:

Som nævnt under punkt 2. har Meldgaard meget fokus på at gøre plads til elever, praktikanter, fleksjobbere m.m. Meldgaard har årligt ca. 80 praktikforløb, og hvor der efter endt forløb ofte er fundet fast arbejde til praktikanterne. Meldgaard har i 2017 og 2018 modtaget CSR mærker fra forskellige kommuner, som er med til at anerkende virksomhedens indsats og engagement for uddannelse af medarbejderne og hjælpe elever, praktikanter m.m. ind på arbejdsmarkedet.

I 2017 deltog alle funktionærer til uddannelsesdage i DISC. Formålet med DISC-uddannelsen var at anvende dette som et overordnet middel til at sikre medarbejderudvikling, styrke intern kommunikation, styrke samarbejdet i selskabet og styrke de ansattes selvforståelse og personlige udvikling. Alle deltagere havde inden afholdelsen af de 2 dages uddannelse taget en DISC-analyse. Under de 2 dages uddannelse lærte de ansatte hinandens profiler, og hvordan man kunne anvende denne viden til bedre at samarbejde i det daglige. Resultatet af DISC-uddannelsen blev derfor en bedre synliggørelse af personlige styrker hos de ansatte og udviklingsmuligheder. Da DISC-uddannelsen havde succes, valgte man, at alle fremtidige funktionærer skulle gennemgå DISC-analysen ved ansættelsen. I 2018 har man valgt at fastholde arbejdet med DISC. Derfor har alle nye funktionærer, som kom til i 2018 også gennemgået DISC-analysen ved ansættelse. På baggrund af den positive feedback, har man i 2019 igen valgt at fortsætte med DISC-arbejdet.

Ledelsesberetning

Fremtidige forventninger til arbejdet med sociale forhold:

Meldgaard vil i fremtiden også forsat arbejde med medarbejderudvikling. I 2019 vil alle funktionærer deltage i uddannelsesdage med fokus på effektivisering, hvor de ansatte bl.a. skal lære om ”struktur, effektivitet, arbejds gange, spildtid m.m.

Meldgaard ønsker også i 2019 at fortsætte afholdelsen af sociale sundhedsarrangementer. I 2019 ønsker man igen at lave et årshjul med forskellige sundhedsarrangementer, hvor alle ansatte har mulighed for at deltage.

Meldgaard vil også i 2019 fortsætte samarbejdet med eksterne parter for at sikre flere praktikpladser og uddannelsesforløb for ledige.

I 2019 er det Meldgaards mål at nedsætte antallet af arbejdsulykker yderligere. I denne forbindelse ønsker man at bygge videre på de gode takter fra 2018. I 2019 indføres en ny oplæringsprocedure i dagrenovationsafdelingen. Endeligt arbejdes der videre med ideen fra om anvendelsen af videomateriale i forbindelse med oplæringsproceduren.

Antikorruption

Politik:

Meldgaard har en politik for etik og antikorruption. Hovedindholdet i politikken går ud på, at Meldgaard har en nultolerance overfor korruption. Dette betyder, at alle ledere og beslutningstagere i Meldgaard er informeret om, at Meldgaard altid ønsker at indgå gennemsigtige forretningsaftaler.

Arbejdet med antikorruption:

Arbejdet med antikorruption sker på alle niveauer i organisationen. Meldgaard kræver af alle dennes ansatte, at de altid overholder virksomhedens politikker. Endvidere skal alle gaver og rejser fra leverandører eller andre samarbejdspartnere godkendes af direktionen. Dette er for at sikre, at man undgår mistanke om bestikkelse/manipulation af medarbejderen.

Resultat som følge af arbejdet med antikorruption:

Resultatet af arbejdet, med at sikre at alle aftaleindgåelser og indkøb sker på gennemsigtige vilkår, er tilfredsstillende, og herudover har ledelsen ikke registeret situationer, som giver anledning til yderligere arbejde for at sikre overholdelse af nultolerance politikken overfor korruption.

Fremtidige forventninger til arbejdet med antikorruption

Man vil også i 2019 arbejde ud fra indholdet i Meldgaards politik for etik og antikorruption. Meldgaard ser risikoen for overtrædelse af virksomhedens politik for etik og antikorruption for værende minimal.

Indledning - ÅRL § 99 b

Denne redegørelse er Meldgaards redegørelse for det underrepræsenterede køn i ledelsen for 2018 i henhold til kravene jf. Årsregnskabslovens § 99 b.

Ledelsesberetning

Redegørelse for det underrepræsenterede køn i ledelsen - ÅRL § 99 b

I Meldgaard vælges bestyrelsesmedlemmer og ledelse efter kvalifikationer. Det er naturligt for Meldgaard, at såvel bestyrelse, direktion og ledelse består af såvel kvinder som mænd, idet det afspejler samfundet, og det er Meldgaards vurdering, at det samtidigt bidrager positivt til såvel motivation som god omgangstone mv. Ved rekruttering til stillinger hos Meldgaard opfordres begge køn til at søge.

For at sikre at der ingen forskelsbehandling sker mellem kvinder og mænd, tilbyder Meldgaard ens uddannelses- og karrieremuligheder til både mænd og kvinder. Dette er også fastsat i personalepolitikken.

Kønsfordelingen i det øverste ledelsesorgan (bestyrelsen)

I 2018 består bestyrelsen af 2 kvindelige bestyrelsesmedlemmer ud af 8, svarende til 25 %.

Fastsættelse af en andel for det underrepræsenterede køn (opstillede mål)

Meldgaard har en målsætning om, at minimum 20 % af bestyrelsen er kvinder. Da Meldgaards bestyrelse i 2018 har en repræsentation, hvoraf 25 % af dem er kvinder, anses virksomhedens måltal for værende opnået.

Angivelse af tidshorisont for målsætningen:

Tidshorisonten for målsætningen er ikke fastsat, da man ønsker at fastholde den målsætning, som man tidligere har fastsat jf. afsnit 4.1.1.

Andel af det underrepræsenterede køn på de øvrige ledelsesniveauer og politik herfor:

På koncernregnskabernes øvrige ledelsesposter er fordelingen således:

- Direktionen: 1 kvinde ud af 4 direktionsmedlemmer = 25 %.
- Afdelingschefniveau: 4 kvinder ud af 13 afdelingschefer = 30,77 %.

Målsætninger og forventninger for det kommende år

Koncernens ledelse forventer et positivt koncernresultat for det kommende år.

Eksternt miljø

Koncernen er miljøbevidst og arbejder løbende på at reducere miljøpåvirkningerne fra virksomhedens drift. For mere omtale henvises til omtalen under afsnittet for samfundsansvar.

Usikkerhed ved indregning og måling

Periodisering af indkomst vedrørende ikke-færdigbehandlet slagger og forurenede jord opgøres med udgangspunkt i empirisk materiale over flere år samt på basis af selskabets egen oparbejdede viden om håndtering af slagger og jord. Dette sammenholdes med ledelsesmæssige skøn over fremtidig udvikling og udgør den endelige opgørelse for indregning af periodisering.

Ledelsesberetning

Usædvanlige forhold

Koncernens aktiver, passiver og finansielle stilling pr. 31. december 2018 samt resultatet af koncernens aktiviteter og pengestrømme for 2018 er ikke påvirket af usædvanlige forhold.

Begivenheder efter balancedagen

Der er ikke efter balancedagen indtruffet forhold, som har væsentlig indflydelse på bedømmelsen af årsrapporten.

Resultatopgørelse 1. januar - 31. december

	Note	Koncern		Moderselskab	
		2018 DKK	2017 DKK	2018 DKK	2017 DKK
Nettoomsætning	1	627.674.777	548.531.518	25.603.395	28.570.912
Andre driftsindtægter		3.461.993	1.164.167	109.167	3.171
Omkostninger til råvarer og hjælpematerialer		-207.588.636	-177.959.616	0	2.097
Andre eksterne omkostninger		-112.669.686	-96.607.403	-7.862.253	-11.073.393
Bruttoresultat		310.878.448	275.128.666	17.850.309	17.502.787
Personaleomkostninger	2	-233.352.608	-222.131.566	-18.765.264	-16.961.008
Af- og nedskrivninger af immaterielle og materielle anlægsaktiver	3	-47.233.289	-42.082.026	-1.071.296	-2.498.837
Andre driftsomkostninger		-179.119	-1.476.641	0	0
Resultat før finansielle poster		30.113.432	9.438.433	-1.986.251	-1.957.058
Indtægter af kapitalandele i dattervirksomheder		0	0	21.999.863	5.792.929
Indtægter af kapitalandele i associerede virksomheder		9.605.455	8.181.021	9.605.455	8.181.021
Finansielle indtægter	4	887.083	1.250.103	570.360	1.650.817
Finansielle omkostninger	5	-6.302.113	-5.815.045	-2.086.135	-1.818.864
Resultat før skat		34.303.857	13.054.512	28.103.292	11.848.845
Skat af årets resultat	6	-5.456.788	-736.713	743.777	468.954
Årets resultat		28.847.069	12.317.799	28.847.069	12.317.799

Balance 31. december

Aktiver

	Note	Koncern		Moderselskab	
		2018 DKK	2017 DKK	2018 DKK	2017 DKK
Goodwill		0	0	0	0
Immaterielle anlægsaktiver		0	0	0	0
Grunde og bygninger		207.726.391	193.692.700	0	0
Produktionsanlæg og maskiner		161.259.243	83.830.096	0	0
Andre anlæg, driftsmateriel og inventar		50.226.656	68.110.023	1.320.101	10.299.634
Materielle anlægsaktiver under udførelse		11.027.532	313.000	0	0
Materielle anlægsaktiver	7	430.239.822	345.945.819	1.320.101	10.299.634
Kapitalandele i dattervirksomheder	8	0	0	185.038.895	175.883.620
Kapitalandele i associerede virksomheder	9	23.728.461	18.843.955	23.728.461	18.843.955
Deposita	10	821.586	0	8.057.300	8.057.300
Andre tilgodehavender	10	1.181.780	1.882.459	0	0
Finansielle anlægsaktiver		25.731.827	20.726.414	216.824.656	202.784.875
Anlægsaktiver		455.971.649	366.672.233	218.144.757	213.084.509
Varebeholdninger	11	42.662.284	33.732.514	0	0
Tilgodehavender fra salg og tjenesteydelser		69.413.133	62.373.091	225.562	56.648
Tilgodehavender hos tilknyttede virksomheder		0	0	40.670.457	28.941.211
Tilgodehavender hos associerede virksomheder		14.740.356	10.108.061	14.740.363	10.108.061
Andre tilgodehavender		5.785.619	5.865.403	494.928	447.704
Selskabsskat		534.423	0	534.423	0
Tilgodehavende selskabsskat hos tilknyttede virksomheder		0	0	427.857	3.685.370
Periodeafgrænsningsposter	12	3.409.174	6.488.959	1.062.808	4.280.051
Tilgodehavender		93.882.705	84.835.514	58.156.398	47.519.045

Balance 31. december

Aktiver

	Note	Koncern		Moderselskab	
		2018 DKK	2017 DKK	2018 DKK	2017 DKK
Værdipapirer	13	536.867	808.806	536.867	808.806
Likvide beholdninger		6.601.571	1.477.962	62.317	485.113
Omsætningsaktiver		143.683.427	120.854.796	58.755.582	48.812.964
Aktiver		599.655.076	487.527.029	276.900.339	261.897.473

Balance 31. december

Passiver

	Note	Koncern		Moderselskab	
		2018 DKK	2017 DKK	2018 DKK	2017 DKK
Selskabskapital		508.519	508.519	508.519	508.519
Reserve for nettoopskrivning efter den indre værdis metode		20.796.043	16.087.172	82.759.629	68.145.483
Overført resultat		122.528.676	108.381.650	60.565.090	56.323.339
Foreslået udbytte for regnskabsåret		10.000.000	5.000.000	10.000.000	5.000.000
Egenkapital	14	153.833.238	129.977.341	153.833.238	129.977.341
Hensættelse til udskudt skat	16	13.673.373	13.185.972	3.320.722	3.004.952
Hensatte forpligtelser		13.673.373	13.185.972	3.320.722	3.004.952
Gæld til realkreditinstitutter		32.970.099	35.766.586	0	0
Kreditinstitutter		35.804.142	40.263.823	0	0
Leasingforpligtelser		120.888.332	62.741.462	0	0
Deposita		757.180	747.180	305.280	305.280
Langfristede gældsforpligtelser	17	190.419.753	139.519.051	305.280	305.280
Gæld til realkreditinstitutter	17	2.793.600	2.771.600	0	0
Kreditinstitutter	17	63.046.421	53.921.391	36.090.542	29.138.662
Leasingforpligtelser	17	39.243.775	23.378.518	36.662	83.218
Modtagne forudbetalinger fra kunder		315.394	678.015	0	0
Leverandører af varer og tjenesteydelser		47.084.779	36.694.124	1.871.956	5.390.248
Gæld til tilknyttede virksomheder		0	0	73.298.799	77.856.028
Gæld til associerede virksomheder		967.502	8.015.131	967.502	8.015.131
Selskabsskat		334.229	749.078	0	1.110.818
Gæld til tilknyttede virksomheder vedr. selskabsskat		0	361.740	1.217.954	943.160
Anden gæld		86.929.243	77.659.533	5.957.684	6.072.635
Periodeafgrænsningsposter	18	1.013.769	615.535	0	0
Kortfristede gældsforpligtelser		241.728.712	204.844.665	119.441.099	128.609.900
Gældsforpligtelser		432.148.465	344.363.716	119.746.379	128.915.180
Passiver		599.655.076	487.527.029	276.900.339	261.897.473
Resultatdisponering	15				

Balance 31. december

Passiver

	<u>Note</u>
Eventualposter og øvrige økonomiske forpligtelser	21
Nærtstående parter	22
Honorar til generalforsamlingsvalgt revisor	23
Anvendt regnskabspraksis	24

Egenkapitalopgørelse

Koncern

	Selskabs- kapital	Reserve for nettoopskriv- ning efter den indre værdis metode	Overført resultat	Foreslået ud- bytte for regn- skabsåret	I alt
	DKK	DKK	DKK	DKK	DKK
Egenkapital 1. januar	508.519	16.087.172	108.381.650	5.000.000	129.977.341
Valutakursregulering	0	8.828	0	0	8.828
Betalt ordinært udbytte	0	0	0	-5.000.000	-5.000.000
Årets resultat	0	4.700.043	14.147.026	10.000.000	28.847.069
Egenkapital 31. december	508.519	20.796.043	122.528.676	10.000.000	153.833.238

Moderselskab

Egenkapital 1. januar	508.519	68.145.483	56.323.339	5.000.000	129.977.341
Valutakursregulering	0	8.828	0	0	8.828
Betalt ordinært udbytte	0	0	0	-5.000.000	-5.000.000
Årets resultat	0	14.605.318	4.241.751	10.000.000	28.847.069
Egenkapital 31. december	508.519	82.759.629	60.565.090	10.000.000	153.833.238

Pengestrømsopgørelse 1. januar - 31. december

	Note	Koncern		Moderselskab	
		2018 DKK	2017 DKK	2018 DKK	2017 DKK
Årets resultat		28.847.069	12.317.799	28.847.069	12.317.799
Reguleringer	19	45.740.359	40.442.883	-29.871.191	-11.779.191
Ændring i driftskapital	20	2.253.440	4.145.587	-16.419.321	7.361.210
Pengestrømme fra drift før finansielle poster		76.840.868	56.906.269	-17.443.443	7.899.818
Renteindbetalinger og lignende		887.082	1.211.449	570.359	1.242.288
Renteudbetalinger og lignende		-6.030.172	-5.815.045	-1.814.194	-1.448.987
Pengestrømme fra ordinær drift		71.697.778	52.302.673	-18.687.278	7.693.119
Betalt selskabsskat		-6.387.751	-637.485	2.946.613	2.328.670
Pengestrømme fra driftsaktivitet		65.310.027	51.665.188	-15.740.665	10.021.789
Køb af materielle anlægsaktiver		-161.267.615	-46.750.379	-938.021	-489.770
Køb af finansielle anlægsaktiver m.v.		-276.500	-250.000	0	-21.295.600
Salg af materielle anlægsaktiver		31.873.517	7.220.896	8.955.423	126.591
Salg af finansielle anlægsaktiver m.v.		155.593	0	0	1.000
Modtaget udbytte fra dattervirksomheder		0	0	12.000.000	2.000.000
Modtaget udbytte fra associerede virksomheder		5.000.000	0	5.000.000	0
Andre reguleringer		463.228	-3.641.670	0	1.852.608
Pengestrømme fra investeringsaktivitet		-124.051.777	-43.421.153	25.017.402	-17.805.171

Pengestrømsopgørelse 1. januar - 31. december

	Note	2018	2017	2018	2017
		DKK	DKK	DKK	DKK
Tilbagebetaling af gæld til realkreditinstitutter		-2.774.487	-2.724.169	0	0
Tilbagebetaling af gæld til kreditinstitutter		-4.459.682	0	0	0
Nedbringelse af leasingforpligtelser		-36.776.515	-15.191.958	-46.556	-83.218
Tilbagebetaling af gæld til tilknyttede virksomheder		0	0	-4.557.228	4.675.996
Tilbagebetaling af gæld til associerede virksomheder		-7.047.629	8.015.131	-7.047.629	8.015.131
Tilbagebetaling af langfristet gæld i øvrigt		10.000	13.045.018	0	-73.893
Indgåelse af leasingforpligtelser		110.788.642	0	0	0
Betalt udbytte		-5.000.000	0	-5.000.000	0
Pengestrømme fra finansieringsaktivitet		54.740.329	3.144.022	-16.651.413	12.534.016
Ændring i likvider		-4.001.421	11.388.057	-7.374.676	4.750.634
Likvider 1. januar		-51.634.623	-63.061.334	-27.844.743	-32.634.031
Kursregulering omsætningsværdipapirer		-271.939	38.654	-271.939	38.654
Likvider 31. december		-55.907.983	-51.634.623	-35.491.358	-27.844.743
Likvider specificeres således:					
Likvide beholdninger		6.601.571	1.477.962	62.317	485.113
Værdipapirer		536.867	808.806	536.867	808.806
Kassekredit		-63.046.421	-53.921.391	-36.090.542	-29.138.662
Likvider 31. december		-55.907.983	-51.634.623	-35.491.358	-27.844.743

Noter til årsregnskabet

1 Nettoomsætning

Der er i årsrapporten ikke angivet segmentoplysninger om aktiviteter. Som omtalt i ledelsesberetningen er oplysningerne udeladt jf. årsregnskabslovens § 96 stk 1, idet ledelsen vurderer at angivelserne kan volde betydelig skade for virksomheden.

Det er bestyrelsens vurdering, at selskabets aktiviteter har en sådan karakter, at nuværende og potentielle konkurrerende virksomheder via segmentoplysningerne vil opnå en konkurrencemæssig fordel i forhold til virksomheden.

	Koncern		Moderselskab	
	2018 DKK	2017 DKK	2018 DKK	2017 DKK
2 Personaleomkostninger				
Lønninger	209.422.530	201.195.330	15.667.934	14.653.400
Pensioner	16.449.398	14.693.755	1.383.325	822.550
Andre omkostninger til social sikring	3.017.883	3.360.926	232.738	580.949
Andre personaleomkostninger	4.462.797	2.881.555	1.481.267	904.109
	233.352.608	222.131.566	18.765.264	16.961.008
Heraf udgør vederlag til direktion og bestyrelse:				
Direktion	6.834.004	5.022.337	2.851.269	2.030.202
Bestyrelse	955.508	928.774	955.508	928.774
	7.789.512	5.951.111	3.806.777	2.958.976
Gennemsnitligt antal beskæftigede medarbejdere	459	470	33	33
3 Af- og nedskrivninger af immaterielle og materielle anlægsaktiver				
Afskrivninger af immaterielle anlægsaktiver	0	1.115.636	0	0
Afskrivninger af materielle anlægsaktiver	47.233.289	40.966.390	1.071.296	2.498.837
	47.233.289	42.082.026	1.071.296	2.498.837

Noter til årsregnskabet

	Koncern		Moderselskab	
	2018 DKK	2017 DKK	2018 DKK	2017 DKK
4 Finansielle indtægter				
Renteindtægter tilknyttede virksomheder	0	0	338.826	1.115.737
Renteindtægter associerede virksomheder	195.932	427.535	195.932	427.535
Andre finansielle indtægter	679.514	424.682	23.965	-290.341
Valutakursreguleringer	11.637	397.886	11.637	397.886
	887.083	1.250.103	570.360	1.650.817
5 Finansielle omkostninger				
Renteomkostninger tilknyttede virksomheder	0	0	783.435	1.056.825
Andre finansielle omkostninger	6.302.113	5.815.045	1.302.700	762.039
	6.302.113	5.815.045	2.086.135	1.818.864
6 Skat af årets resultat				
Årets aktuelle skat	5.076.739	2.200.286	-952.195	-541.907
Årets udskudte skat	380.049	-1.463.573	208.418	72.953
	5.456.788	736.713	-743.777	-468.954

Noter til årsregnskabet

7 Materielle anlægsaktiver

Koncern

	Grunde og byg- ninger	Produktionsan- læg og maski- ner	Andre anlæg, driftsmateriel og inventar	Materielle an- lægsaktiver un- der udførelse	I alt
	DKK	DKK	DKK	DKK	DKK
Kostpris 1. januar	237.473.929	178.532.239	132.542.466	313.000	548.861.634
Valutakursregulering	-399.004	-542.084	-52.274	0	-993.362
Tilgang i årets løb	21.398.575	113.849.688	14.991.820	11.027.532	161.267.615
Afgang i årets løb	0	-43.244.945	-31.224.938	-313.000	-74.782.883
Kostpris 31. december	<u>258.473.500</u>	<u>248.594.898</u>	<u>116.257.074</u>	<u>11.027.532</u>	<u>634.353.004</u>
Ned- og afskrivninger 1. januar	43.781.229	94.702.143	64.432.445	0	202.915.817
Valutakursregulering	-24.313	-298.801	-44.085	0	-367.199
Årets afskrivninger	6.990.193	24.610.466	15.632.564	0	47.233.223
Tilbageførte ned- og afskrivninger på afhændede aktiver	0	-31.678.153	-13.990.506	0	-45.668.659
Ned- og afskrivninger 31. december	<u>50.747.109</u>	<u>87.335.655</u>	<u>66.030.418</u>	<u>0</u>	<u>204.113.182</u>
Regnskabsmæssig værdi 31. december	<u>207.726.391</u>	<u>161.259.243</u>	<u>50.226.656</u>	<u>11.027.532</u>	<u>430.239.822</u>
Heraf finansielle leasingaktiver	0	142.457.983	27.532.912	0	169.990.895

Noter til årsregnskabet

7 Materielle anlægsaktiver (fortsat)

Moderselskab

	Andre anlæg, driftsmateriel og inventar
	<u>DKK</u>
Kostpris 1. januar	25.827.267
Tilgang i årets løb	938.021
Afgang i årets løb	<u>-12.712.875</u>
Kostpris 31. december	<u>14.052.413</u>
Ned- og afskrivninger 1. januar	15.527.634
Årets afskrivninger	1.071.296
Årets ned- og afskrivninger på afhændede aktiver	-493.903
Tilbageførte ned- og afskrivninger på afhændede aktiver	<u>-3.372.715</u>
Ned- og afskrivninger 31. december	<u>12.732.312</u>
Regnskabsmæssig værdi 31. december	<u>1.320.101</u>

Noter til årsregnskabet

8 Kapitalandele i dattervirksomheder

	Moterselskab	
	2018 DKK	2017 DKK
Kostpris 1. januar	123.825.309	102.780.709
Tilgang i årets løb	0	21.044.600
Afgang i årets løb	-750.000	0
Kostpris 31. december	123.075.309	123.825.309
Værdireguleringer 1. januar	52.058.311	48.947.158
Valutakursregulering	-94.588	75.069
Årets resultat	21.999.863	6.875.232
Udbytte til moderselskabet	-12.000.000	-2.000.000
Øvrige egenkapitalbevægelser, netto	0	-1.839.148
Forskydning i intern avance på varebeholdninger	0	0
Værdireguleringer 31. december	61.963.586	52.058.311
Regnskabsmæssig værdi 31. december	185.038.895	175.883.620

Kapitalandele i dattervirksomheder specificeres således:

Navn	Hjemsted	Selskabskapital	Stemme- og ejerandel	Egenkapital	Årets resultat
Meldgaard Miljø A/S	Aabenraa	500.000	100%	111.678.089	22.092.731
Meldgaard A/S	Aabenraa	1.000.000	100%	16.823.844	1.071.943
P. M. Ejendomme A/S	Aabenraa	3.000.000	100%	26.068.820	1.349.964
Meldgaard Transport A/S	Aabenraa	10.000.000	100%	24.800.320	-2.491.965
Meldgaard Sverige AB	Sverige	SEK 200.000	100%	415.225	73.822
Garnet Greenline AB	Sverige	SEK 1.335.000	83%	1.876.081	-96.632

Noter til årsregnskabet

	Koncern		Moderselskab	
	2018	2017	2018	2017
	DKK	DKK	DKK	DKK
9 Kapitalandele i associerede virksomheder				
Kostpris 1. januar	2.155.200	1.905.200	2.155.200	1.905.200
Tilgang i årets løb	750.000	250.000	750.000	250.000
Kostpris 31. december	2.905.200	2.155.200	2.905.200	2.155.200
Værdireguleringer 1. januar	16.087.172	7.621.683	16.087.172	7.621.683
Valutakursregulering	103.416	283.766	103.416	283.766
Årets resultat	9.605.455	8.181.021	9.605.455	8.181.021
Modtagne udbytter	-5.000.000	0	-5.000.000	0
Andre reguleringer	0	702	0	702
Værdireguleringer 31. december	20.796.043	16.087.172	20.796.043	16.087.172
Kapitalandele med negativ indre værdi nedskrevet over tilgodehavender	27.218	601.583	27.218	601.583
Regnskabsmæssig værdi 31. december	23.728.461	18.843.955	23.728.461	18.843.955

Kapitalandele i associerede virksomheder specificeres således:

Navn	Hjemsted	Selskabskapital	Stemme- og ejerandel	Egenkapital	Årets resultat
Meldgaard Recycling A/S	Aabenraa	1.000.000	50%	43.388.664	16.226.382
Meldgaard Holdings U.K. Ltd	Davon, England	GBP 300.000	50%	-54.436	895.636
Bulk Transport A/S	Aabenraa	500.000	50%	5.628.258	3.648.892

Noter til årsregnskabet

10 Øvrige finansielle anlægsaktiver

	Koncern		Moderselskab
	Deposita	Andre tilgodeha-	Deposita
	DKK	vender DKK	DKK
Kostpris 1. januar	545.086	1.337.373	8.057.300
Tilgang i årets løb	276.500	0	0
Afgang i årets løb	0	-155.593	0
Kostpris 31. december	<u>821.586</u>	<u>1.181.780</u>	<u>8.057.300</u>
Nedskrivninger 1. januar	0	0	0
Nedskrivninger 31. december	0	0	0
Regnskabsmæssig værdi 31. december	<u>821.586</u>	<u>1.181.780</u>	<u>8.057.300</u>

11 Varebeholdninger	Koncern		Moderselskab	
	2018	2017	2018	2017
	DKK	DKK	DKK	DKK
Råvarer og hjælpematerialer	4.423.026	4.910.155	0	0
Færdigvarer og handelsvarer	<u>38.239.258</u>	<u>28.822.359</u>	<u>0</u>	<u>0</u>
	<u>42.662.284</u>	<u>33.732.514</u>	<u>0</u>	<u>0</u>

12 Periodeafgrænsningsposter

Periodeafgrænsningsposter udgøres af forudbetalte omkostninger vedrørende husleje, forsikringspræmier, abonnementer og renter.

13 Værdipapirer

Aktier	<u>536.867</u>	<u>808.806</u>	<u>536.867</u>	<u>808.806</u>
	<u>536.867</u>	<u>808.806</u>	<u>536.867</u>	<u>808.806</u>

Noter til årsregnskabet

14 Egenkapital

Selskabskapitalen er fordelt således:

	<u>Antal</u>	<u>Nominal værdi</u> DKK
A-aktier, a kr. 10.000	5	50.000
B-aktier, a kr. 10.000	45	450.000
A-aktier, a kr. 1	852	852
B-aktier, a kr. 1	7.667	7.667
		<u>508.519</u>

Der har ikke været ændringer i selskabskapitalen i de seneste 5 år.

15 Resultatdisponering

	<u>Moderselskab</u>	
	<u>2018</u> DKK	<u>2017</u> DKK
Foreslået udbytte for regnskabsåret	10.000.000	5.000.000
Reserve for nettoopskrivning efter den indre værdis metode	14.605.318	10.175.627
Overført resultat	4.241.751	-2.857.828
	<u>28.847.069</u>	<u>12.317.799</u>

Noter til årsregnskabet

	Koncern		Moderselskab	
	2018	2017	2018	2017
	DKK	DKK	DKK	DKK
16 Hensættelse til udskudt skat				
Immaterielle anlægsaktiver	-9.428	-214.522	0	0
Materielle anlægsaktiver	21.150.702	20.729.243	-351.318	-471.730
Varebeholdninger	515.401	184.017	0	0
Tilgodehavender fra salg og tjenesteydelse	-22.000	-22.000	0	0
Leasing	73.195	389.636	-8.066	-18.308
Underskud, udenlandske døtre	201.074	93.722	3.577.581	3.470.230
Periodeafgrænsningsposter	1.051.439	780.410	102.525	24.760
Øvrige	-1.196.320	-1.577.974	0	0
Anden gæld	-8.090.690	-7.176.560	0	0
	13.673.373	13.185.972	3.320.722	3.004.952

Udskudt skat er afsat med 22% svarende til den aktuelle skattesats.

Noter til årsregnskabet

17 Langfristede gældsforpligtelser

Afdrag, der forfalder inden for 1 år, er opført under kortfristede gældsforpligtelser. Øvrige forpligtelser er indregnet under langfristede gældsforpligtelser.

Gældsforpligtelserne forfalder efter nedenstående orden:

	Koncern		Moderselskab	
	2018 DKK	2017 DKK	2018 DKK	2017 DKK
Gæld til realkreditinstitutter				
Mellem 1 og 5 år	32.970.099	35.766.586	0	0
Langfristet del	32.970.099	35.766.586	0	0
Inden for 1 år	2.793.600	2.771.600	0	0
	35.763.699	38.538.186	0	0
Kreditinstitutter				
Efter 5 år	6.438.000	9.410.528	0	0
Mellem 1 og 5 år	29.366.142	30.853.295	0	0
Langfristet del	35.804.142	40.263.823	0	0
Inden for 1 år	3.570.249	4.747.954	0	0
Øvrig kortfristet gæld til kreditinstitutter	59.476.172	49.173.437	36.090.542	29.138.662
Kortfristet del	63.046.421	53.921.391	36.090.542	29.138.662
	98.850.563	94.185.214	36.090.542	29.138.662
Leasingforpligtelser				
Mellem 1 og 5 år	120.888.332	62.741.462	0	0
Langfristet del	120.888.332	62.741.462	0	0
Inden for 1 år	39.243.775	23.378.518	36.662	83.218
	160.132.107	86.119.980	36.662	83.218
Deposita				
Mellem 1 og 5 år	757.180	747.180	305.280	305.280
Langfristet del	757.180	747.180	305.280	305.280
Inden for 1 år	0	0	0	0
	757.180	747.180	305.280	305.280

Noter til årsregnskabet

18 Periodeafgrænsningsposter

Periodeafgrænsningsposter udgøres af modtagne forudbetalinger vedrørende indtægter i de efterfølgende år.

	Koncern		Moderselskab	
	2018 DKK	2017 DKK	2018 DKK	2017 DKK
19 Pengestrømsopgørelse - reguleringer				
Finansielle indtægter	-887.083	-1.250.103	-570.360	-1.650.817
Finansielle omkostninger	6.302.113	5.815.045	2.086.135	1.818.864
Af- og nedskrivninger inklusiv tab og gevinst ved salg	44.473.996	43.322.249	962.129	2.495.666
Indtægter af kapitalandele i dattervirksomheder	0	0	-21.999.863	-5.792.929
Indtægter af kapitalandele i associerede virksomheder	-9.605.455	-8.181.021	-9.605.455	-8.181.021
Skat af årets resultat	5.456.788	736.713	-743.777	-468.954
	45.740.359	40.442.883	-29.871.191	-11.779.191
20 Pengestrømsopgørelse - ændring i driftskapital				
Ændring i varebeholdninger	-8.929.770	1.434.167	0	64.890
Ændring i tilgodehavender	-8.512.768	-4.366.851	-12.786.077	4.603.260
Ændring i leverandører m.v.	19.695.978	7.078.271	-3.633.244	2.693.060
	2.253.440	4.145.587	-16.419.321	7.361.210

Noter til årsregnskabet

21 Eventualposter og øvrige økonomiske forpligtelser

Eventualforpligtelser

Koncernens selskaber hæfter solidarisk for skat af koncernens sambeskattede indkomst mv. Koncernens selskaber hæfter endvidere solidarisk for danske kildeskatter i form af udbytteskat, royaltyskat og renteskat. Eventuelle senere korrektioner til selskabsskatter og kildeskatter kan medføre ændringer i koncernens hæftelse.

Pantsætninger og sikkerhed, koncernen:

Der er deponeret ejerantebrev på nom. 107.630 TDKK, realkreditantebrev på nom. 59.381 TDKK samt skadeløsbrev på 10.700 TDKK i grunde og bygninger.

Der er deponeret løsøreantebrev nom. 18.200 TDKK med pant i enkelte driftsmidler.

Der er i dattervirksomhed Garnet Greenline AB afgivet virksomhedspant på 6.400 TSEK.

Andre anlæg, driftsmateriel og inventar, hvor den regnskabsmæssige værdi pr. 31. december 2018 udgør 169.991 TDKK, er finansieret ved finansiel leasing, hvor leasingforpligtelsen pr. 31. december 2018 udgør 160.095 TDKK.

Pantsætninger og sikkerheder, moderselskabet:

Moderselskabet har til fordel for pengeinstitut afgivet tilbagetrædelseserklæring overfor Garnet Greenline AB.

Eventualforpligtelser, koncernen:

Kautionsforpligtelser:

Der er overfor pengeinstitut afgivet selvskyldnerkaution for Meldgaard US Inc.'s bankgæld.

Der er overfor leasingselskab indgået hæftelse for eksterne kunders leasingaftaler i henhold til bevilgede leasingaftaler.

Der er overfor leasingselskab afgivet kaution for Meldgaard Recycling A/S' leasinggæld.

Indgående arbejds-, leverance-, betalings- og lejeanteforpligtelser samt prækvalifikationer udgør i alt 63.456 TDKK pr. 31. december 2018.

Noter til årsregnskabet

21 Eventualposter og øvrige økonomiske forpligtelser (fortsat)

Garantiforpligtelser og andre eventualforpligtelser:

Koncernen er part i en verserende retssag omkring en maskine solgt til en kunde. Det er uvist, hvornår sagen afsluttes og hvad udfaldet af sagen bliver for koncernen. Koncernens ledelse skønner, at den maksimale forpligtelse udgør 2.400 TDKK og ledelsen forventer ikke, at forpligtelsen bliver realiseret.

Eventualforpligtelser, moderselskabet:

Kautionsforpligtelser:

Moderselskabet har afgivet selvskyldnerkautions overfor Meldgaard A/S, Meldgaard Miljø A/S, Meldgaard Transport A/S P. Meldgaard Ejendomme A/S og Meldgaard Recycling A/S bankmellemværender.

Moderselskabet har sammen med Meldgaard Recycling A/S afgivet selvskyldnerkautions for Meldgaard US Inc.'s bankmellemværende.

Selskabet hæfter sammen med datterselskaber overfor pengeinstitut indenfor en kreditramme på 65 mio. DKK.

Moderselskabet har afgivet selvskyldnerkautions for P. Meldgaard Ejendomme A/S og Meldgaard Miljø A/S bankmellemværende.

Moderselskabet har afgivet selvskyldnerkautions overfor Garnet Greenline AB's bankmellemværende med maksimalt 6 mio. SEK.

Moderselskabet har afgivet selvskyldnerkautions for P. Meldgaard Ejendomme A/S gæld til realkreditinstitut.

Moderselskabet hæfter i henhold til leasingfinansieringsramme overfor leasingselskab for leasingaftaler indgået af Meldgaard A/S, Meldgaard Recycling A/S, Meldgaard Transport A/S og Meldgaard Miljø A/S.

Moderselskabet kautionerer overfor gæld til leasingselskab for leasingaftaler indgået af Meldgaard A/S, Meldgaard Transport A/S og Meldgaard Miljø A/S.

Moderselskabet hæfter overfor leasingselskab for leasingaftaler indgået af eksterne kunder. Moderselskabet har indgået tilbagekøbsforpligtelser og restydelse.

Noter til årsregnskabet

21 Eventualposter og øvrige økonomiske forpligtelser (fortsat)

Operationel leasing:

Operationel leasing for koncernen:

Ud over finansielle leasingkontrakter har koncernen indgået operationelle leasingkontrakter.

Leasingkontrakterne har en restløbetid på 7-47 måneder og en samlet restleasingydelse på 13.930 TDKK.

Der er pr. 31. december 2018 indgået hus- og pladslejeaftaler, hvor aftalerne kan opsiges med mellem 1-27 måneders varsel. Forpligtelsen på hus- og pladslejeaftalerne udgør samlet 1.804 TDKK pr. 31. december 2018.

Operationel leasing for moderselskabet:

Ud over finansielle leasingkontrakter har selskabet indgået operationelle leasingkontrakter med en restløbetid på 5-41 måneder og en samlet restleasingydelse på 1.055 TDKK.

Sambeskatning:

Selskabet er administrationsselskab i den internationale sambeskatning og hæfter fra og med regnskabsåret 2012 ubegrænset med de øvrige sambeskattede selskaber for den samlede selskabsskat.

Selskabet hæfter fra og med 1. juli 2012 ubegrænset og solidarisk med de øvrige sambeskattede selskaber for eventuelle forpligtelser til at indeholde kildeskat på renter, royalties og udbytter.

Hæftelse vedrørende forpligtelse i forbindelse med kildeskatter af udbytte, renter og royalties udgør estimeret maksimalt: 0 DKK.

Eventuelle senere korrektioner af selskabsskatter eller kildeskatter mv. vil kunne medføre, at selskabets hæftelse udgør et andet beløb.

Noter til årsregnskabet

22 Nærtstående parter

Grundlag

Øvrige nærtstående parter

Lasse Meldgaard	Direktør og bestyrelsesmedlem
Line Meldgaard	Direktør og bestyrelsesmedlem
Henrik Meldgaard	Direktør og bestyrelsesmedlem
Peder Meldgaard	Bestyrelsesmedlem
Margit Meldgaard	Bestyrelsesmedlem

Transaktioner

Selskabet har valgt kun at oplyse om transaktioner, der ikke er foretaget på normale markedsvilkår efter årsregnskabslovens § 98 c, stk. 7.

Der har ikke i årets løb, bortset fra koncerninterne transaktioner og normalt ledelsesvederlag, været gennemført transaktioner med bestyrelse, direktion, ledende medarbejdere, væsentlige aktionærer, tilknyttede virksomheder eller andre nærtstående parter.

Noter til årsregnskabet

	Koncern		Moderselskab	
	2018 DKK	2017 DKK	2018 DKK	2017 DKK
23 Honorar til generalforsamlingsvalgt revisor				
PricewaterhouseCoopers				
Revisionshonorar	318.400	266.300	41.200	35.000
Andre ydelser	93.241	218.100	33.900	218.100
	411.641	484.400	75.100	253.100
Martinsen				
Revisionshonorar	0	16.700	0	0
	0	16.700	0	0
	411.641	501.100	75.100	253.100

Noter til årsregnskabet

24 Anvendt regnskabspraksis

Årsrapporten for Meldgaard Holding A/S for 2018 er udarbejdet i overensstemmelse med årsregnskabslovens bestemmelser for store virksomheder i regnskabsklasse C.

Den anvendte regnskabspraksis er uændret i forhold til sidste år.

Koncern- og årsregnskab for 2018 er aflagt i DKK.

Generelt om indregning og måling

Indtægter indregnes i resultatopgørelsen i takt med, at de indtjenes. Herudover indregnes værdireguleringer af finansielle aktiver og forpligtelser, der måles til dagsværdi eller amortiseret kostpris. Endvidere indregnes i resultatopgørelsen alle omkostninger, der er afholdt for at opnå årets indtjening, herunder afskrivninger, nedskrivninger og hensatte forpligtelser samt tilbageførsler som følge af ændrede regnskabsmæssige skøn af beløb, der tidligere har været indregnet i resultatopgørelsen.

Aktiver indregnes i balancen, når det er sandsynligt, at fremtidige økonomiske fordele vil tilflyde selskabet, og aktivets værdi kan måles pålideligt.

Forpligtelser indregnes i balancen, når det er sandsynligt, at fremtidige økonomiske fordele vil fragå selskabet, og forpligtelsens værdi kan måles pålideligt.

Ved første indregning måles aktiver og forpligtelser til kostpris. Efterfølgende måles aktiver og forpligtelser som beskrevet for hver enkelt regnskabspost nedenfor.

Visse finansielle aktiver og forpligtelser måles til amortiseret kostpris, hvorved der indregnes en konstant effektiv rente over løbetiden. Amortiseret kostpris opgøres som oprindelig kostpris med fradrag af afdrag og tillæg/fradrag af den akkumulerede afskrivning af forskellen mellem kostprisen og det nominelle beløb. Herved fordeles kurstab og gevinst over løbetiden.

Ved indregning og måling tages hensyn til forudsigelige tab og risici, der fremkommer, inden årsrapporten aflægges, og som be- eller afkræfter forhold, der eksisterede på balancedagen.

Noter til årsregnskabet

24 Anvendt regnskabspraksis (fortsat)

Konsolideringspraksis

Koncernregnskabet omfatter moderselskabet Meldgaard Holding A/S samt virksomheder, hvori moderselskabet direkte eller indirekte besidder flertallet af stemmerettighederne, eller hvori moderselskabet gennem aktiebesiddelse eller på anden måde har en bestemmende indflydelse. Virksomheder, hvori koncernen besidder mellem 20% og 50% af stemmerettighederne og udøver betydelig men ikke bestemmende indflydelse, betragtes som associerede virksomheder.

Ved konsolideringen sammendrages poster af ensartet karakter. Koncerninterne indtægter og omkostninger, aktiebesiddelser, udbytter og mellemværender samt realiserede og urealiserede interne gevinster og tab ved transaktioner mellem de konsoliderede virksomheder elimineres.

Moderselskabets kapitalandele i de konsoliderede dattervirksomheder udlignes med moderselskabets andel af dattervirksomhedernes regnskabsmæssige indre værdi opgjort på det tidspunkt, hvor koncernforholdet blev etableret.

Virksomhedssammenslutninger

Virksomhedsovertagelser

Ved køb af dattervirksomheder opgøres på anskaffelsestidspunktet forskellen mellem kostprisen og den regnskabsmæssige indre værdi i den købte virksomhed, efter at de enkelte aktiver og forpligtelser er reguleret til dagsværdi (overtagelsesmetoden). Kostprisen omfatter dagsværdien af det betalte vederlag samt omkostninger til rådgivere mv., der er direkte forbundet med virksomhedsovertagelsen. Resterende positive forskelsbeløb indregnes i balancen under immaterielle anlægsaktiver som goodwill, der afskrives lineært i resultatopgørelsen over forventet brugstid. Resterende negative forskelsbeløb indregnes i resultatopgørelsen på overtagelsesdagen.

Positive og negative forskelsbeløb fra erhvervede virksomheder kan, som følge af ændring i indregning og måling af overtagne nettoaktiver, reguleres indtil udgangen af det regnskabsår, der følger efter anskaffelsesåret. Disse reguleringer afspejler sig samtidig i værdien af goodwill eller negativ goodwill, herunder i allerede foretagne afskrivninger. Ligeledes reguleres ændringen i betingede vederlag i værdien af goodwill eller negativ goodwill.

Afskrivning på goodwill indregnes i posten af- og nedskrivninger.

Noter til årsregnskabet

24 Anvendt regnskabspraksis (fortsat)

Leasing

Leasingkontrakter, hvor koncernen har alle væsentlige risici og fordele forbundet med ejendomsretten (finansiel leasing), indregnes i balancen til det laveste af dagsværdien af aktivet og nutidsværdien af leasingydelserne, beregnet ved anvendelse af leasingaftalens interne rente eller en alternativ lånerente som diskonteringsfaktor. Finansielt leasede aktiver af- og nedskrives efter samme praksis som fastlagt for koncernens øvrige anlægsaktiver.

Den kapitaliserede restleasingforpligtelse indregnes i balancen som en gældsforpligtelse, og leasingydelsens rentedel omkostningsføres løbende i resultatopgørelsen.

Alle øvrige leasingkontrakter betragtes som operationel leasing. Ydelser i forbindelse med operationel leasing indregnes lineært i resultatopgørelsen over leasingperioden.

Omregning af fremmed valuta

Transaktioner i fremmed valuta omregnes til transaktionsdagens kurs. Valutakursdifferencer, der opstår mellem transaktionsdagens kurs og kursen på betalingsdagen, indregnes i resultatopgørelsen som en finansiel post. Hvis valutapositioner anses for sikring af fremtidige pengestrømme, indregnes værdireguleringerne direkte på egenkapitalen.

Tilgodehavender, gæld og andre monetære poster i fremmed valuta, som ikke er afregnet på balancedagen, måles til balancedagens valutakurs. Forskellen mellem balancedagens kurs og kursen på tidspunktet for tilgodehavendets eller gældens opståen indregnes i resultatopgørelsen under finansielle indtægter og omkostninger.

Anlægsaktiver, der er købt i fremmed valuta, måles til kursen på transaktionsdagen.

Resultatopgørelsen

Nettoomsætning

Ved salg af varer indregnes nettoomsætning, når fordele og risici vedrørende de solgte varer er overgået til køber, nettoomsætningen kan måles pålideligt og det er sandsynligt, at de økonomiske fordele ved salget vil tilgå koncernen.

Lejeindtægter indeholder indtægter ved udlejning af ejendomme samt opkrævede fællesomkostninger og indregnes i resultatopgørelsen i den periode, som lejen vedrører.

Indtægter fra modtagelse af jord og affaldsmaterialer og behandling af affaldsprodukter indregnes som omsætning i takt med at behandlingen foretages.

Indtægter fra salg af jern og metaller indregnes, såfremt levering og risikoovergang til køber har fundet

Noter til årsregnskabet

24 Anvendt regnskabspraksis (fortsat)

sted inden årets udgang.

Nettoomsætningen måles til det modtagne vederlag og indregnes eksklusive moms og med fradrag af rabatter i forbindelse med salget.

Omkostninger til råvarer og hjælpematerialer

Omkostninger til råvarer og hjælpematerialer indeholder det forbrug af råvarer og hjælpematerialer, der er anvendt for at opnå virksomhedens nettoomsætning.

Andre eksterne omkostninger

Andre eksterne omkostninger indeholder omkostninger til distribution, salg, reklame, administration, lokaler, tab på debitorer samt operationelle leasingkontrakter.

Omkostninger til behandling og rensning af affaldsmaterialer, affaldsprodukter og forurenede jord indregnes således at det modsvarer den indregnede omsætning, herunder indregnes omkostningerne til udvinding af jern og metaller i takt med at sorteringen finder sted og jern og metaller bliver omsat.

Omkostninger vedrørende udlejningsejendomme indeholder omkostninger vedrørende drift af ejendomme, reparations- og vedligeholdelsesomkostninger, skatter, afgifter og andre omkostninger.

Personaleomkostninger

Personaleomkostninger indeholder gager og lønninger samt lønafhængige omkostninger.

Af- og nedskrivninger

Af- og nedskrivninger indeholder årets af- og nedskrivninger af immaterielle og materielle anlægsaktiver.

Andre driftsindtægter/-omkostninger

Andre driftsindtægter og andre driftsomkostninger omfatter regnskabsposter af sekundær karakter i forhold til virksomhedernes hovedaktivitet, herunder avance og tab ved salg af immaterielle og materielle anlægsaktiver.

Resultat af kapitalandele i dattervirksomheder og associerede virksomheder

I resultatopgørelsen indregnes den forholdsmæssige andel af resultat for året under posterne ”Indtægter af kapitalandele i dattervirksomheder” og ”Indtægter af kapitalandele i associerede virksomheder”.

Noter til årsregnskabet

24 Anvendt regnskabspraksis (fortsat)

Finansielle poster

Finansielle indtægter og omkostninger indregnes i resultatopgørelsen med de beløb, der vedrører regnskabsåret.

Skat af årets resultat

Skat af årets resultat består af årets aktuelle skat og forskydning i udskudt skat og indregnes i resultatopgørelsen med den del, der kan henføres til årets resultat, og direkte på egenkapitalen med den del, der kan henføres til posteringer direkte på egenkapitalen.

Selskabet er sambeskattet med 100% ejede danske og udenlandske dattervirksomheder. Selskabsskatten fordeles mellem de sambeskattede selskaber i forhold til disses skattepligtige indkomster.

Balancen

Immaterielle anlægsaktiver

Erhvervet goodwill måles til kostpris med fradrag af akkumulerede afskrivninger. Goodwill afskrives lineært over den økonomiske brugstid, der er vurderet til 2-6 år.

Materielle anlægsaktiver

Materielle anlægsaktiver måles til kostpris med fradrag af akkumulerede af- og nedskrivninger.

Kostpris omfatter anskaffelsesprisen og omkostninger direkte tilknyttet anskaffelsen indtil det tidspunkt, hvor aktivet er klar til at blive taget i brug.

Afskrivningsgrundlaget, der opgøres som kostpris reduceret med eventuel restværdi, fordeles lineært over aktivernes forventede brugstid, der udgør:

Bygninger	25-40 år
Produktionsanlæg og maskiner	2-15 år
Andre anlæg, driftsmateriel og inventar	1-20 år

Afskrivningsperiode og restværdi revurderes årligt.

Merværdi af grusgrave afskrives efter output-baseret metode, bestemt af afhentet mængde.

Aktiver med en kostpris på under DKK 13.500 omkostningsføres i anskaffelsesåret.

Noter til årsregnskabet

24 Anvendt regnskabspraksis (fortsat)

Nedskrivning af anlægsaktiver

Den regnskabsmæssige værdi af immaterielle og materielle anlægsaktiver gennemgås årligt for at afgøre, om der er indikation af værdiforringelse ud over det, som udtrykkes ved afskrivning.

Hvis dette er tilfældet, foretages nedskrivning til den lavere genindvindingsværdi.

Kapitalandele i dattervirksomheder og associerede virksomheder

Kapitalandele i dattervirksomheder og associerede virksomheder indregnes og måles efter den indre værdis metode.

I balancen indregnes under posterne "Kapitalandele i dattervirksomheder" og "Kapitalandele i associerede virksomheder" den forholdsmæssige ejerandel af virksomhedernes regnskabsmæssige indre værdi opgjort med udgangspunkt i dagsværdien af de identificerbare nettoaktiver på anskaffelsestidspunktet med fradrag eller tillæg af urealiserede koncerninterne avancer eller tab og med tillæg af resterende værdi af eventuelle merværdier og goodwill opgjort på tidspunktet for anskaffelsen af virksomhederne.

Den samlede nettoopskrivning af kapitalandele i dattervirksomheder og associerede virksomheder henlægges via overskudsdisponeringen til "Reserve for nettoopskrivning efter den indre værdis metode" under egenkapitalen. Reserven reduceres med udbytteudlodninger til moderselskabet og reguleres med andre egenkapitalbevægelser i dattervirksomhederne og de associerede virksomheder.

Dattervirksomheder og associerede virksomheder med negativ regnskabsmæssig indre værdi indregnes til DKK 0. Hvis moderselskabet har en retslig eller en faktisk forpligtelse til at dække virksomhedens ubalance, indregnes en hensat forpligtelse hertil.

Øvrige finansielle anlægsaktiver

Øvrige finansielle anlægsaktiver omfatter udlån.

Varebeholdninger

Varebeholdninger måles til kostpris ud fra vejede gennemsnitspriser eller nettorealisationseværdi, hvis denne er lavere.

Nettorealisationseværdien for varebeholdninger opgøres til det beløb, som forventes at kunne indbringes ved salg i normal drift med fradrag af salgsomkostninger. Nettorealisationseværdien opgøres under hensyntagen til omsættelighed, ukurans og udvikling i forventet salgspris.

Kostpris for handelsvarer samt råvarer og hjælpematerialer omfatter købspris med tillæg af hjemtagelsesomkostninger.

Noter til årsregnskabet

24 Anvendt regnskabspraksis (fortsat)

Kostpris for fremstillede færdigvarer samt varer under fremstilling omfatter kostpris for råvarer, hjælpematerialer og direkte løn.

Tilgodehavender

Tilgodehavender måles i balancen til amortiseret kostpris eller en lavere nettorealisationsværdi, hvilket normalt udgør nominel værdi med fradrag af nedskrivning til imødegåelse af tab.

Periodeafgrænsningsposter

Periodeafgrænsningsposter indregnet som aktiver omfatter afholdte forudbetalte omkostninger vedrørende husleje, forsikringspræmier, abonnementer og renter.

Værdipapirer og kapitalandele

Værdipapirer og kapitalandele, indregnet under omsætningsaktiver, omfatter børsnoterede aktier, der måles til dagsværdien på balancedagen. Dagsværdien opgøres på grundlag af den senest noterede salgskurs.

Kapitalandele, som ikke er handlet på et aktivt marked, måles til kostpris eller en lavere genindvindingsværdi.

Egenkapital

Udbytte

Udbytte, som ledelsen foreslår uddelt for regnskabsåret, vises som en særskilt post under egenkapitalen.

Udskudte skatteaktiver og -forpligtelser

Udskudt skat måles efter den balanceorienterede gælds metode af midlertidige forskelle mellem regnskabsmæssig og skattemæssig værdi af aktiver og forpligtelser, opgjort på grundlag af den planlagte anvendelse af aktivet, henholdsvis afvikling af forpligtelsen.

Udskudte skatteaktiver måles til den værdi, hvortil aktivet forventes at kunne realiseres, enten ved udligning i skat af fremtidig indtjening eller ved modregning i udskudte skatteforpligtelser inden for samme juridiske skatteenhed.

Udskudt skat måles på grundlag af de skatteregler og skattesatser, der med balancedagens lovgivning vil være gældende, når den udskudte skat forventes udløst som aktuel skat. Ændring i udskudt skat, som følge af ændringer i skattesatser, indregnes i resultatopgørelsen eller i egenkapitalen, når den udskudte skat vedrører poster, der er indregnet i egenkapitalen.

Noter til årsregnskabet

24 Anvendt regnskabspraksis (fortsat)

Aktuelle skattetilgodehavender og -forpligtelser

Aktuelle skatteforpligtelser og tilgodehavende aktuel skat indregnes i balancen som beregnet skat af årets skattepligtige indkomst reguleret for skat af tidligere års skattepligtige indkomster samt for betalte acontoskatter. Tillæg og godtgørelse under acontoskatteordningen indregnes i resultatopgørelsen under finansielle poster.

Finansielle gældsforpligtelser

Lån, som realkreditlån, indregnes ved låneoptagelsen til det modtagne provenu med fradrag af afholdte transaktionsomkostninger. I efterfølgende perioder måles lånene til amortiseret kostpris, således at forskellen mellem provenuet og den nominelle værdi indregnes i resultatopgørelsen som en renteomkostning over låneperioden.

Prioritetsgæld er således målt til amortiseret kostpris, der for kontantlån svarer til lånets restgæld. For obligationslån svarer amortiseret kostpris til en restgæld beregnet som lånets underliggende kontantværdi på lånoptagelsestidspunktet reguleret med en over afdragstiden foretaget afskrivning af lånets kursregulering på optagelsestidspunktet.

Øvrige gældsforpligtelser måles til amortiseret kostpris, der i al væsentlighed svarer til nominal værdi.

Periodeafgrænsningsposter

Periodeafgrænsningsposter opført som forpligtelser udgøres af modtagne betalinger vedrørende indtægter i de efterfølgende regnskabsår.

Pengestrømsopgørelse

Pengestrømsopgørelsen viser koncernens og moderselskabets pengestrømme for året opdelt på drifts-, investerings- og finansieringsaktivitet, årets forskydning i likvider samt koncernens og moderselskabets likvider ved årets begyndelse og slutning.

Der er ikke udarbejdet pengestrømsopgørelse for moderselskabet, idet moderselskabets pengestrømme er indeholdt i pengestrømsopgørelsen for koncernen.

Pengestrøm fra driftsaktivitet

Pengestrøm fra driftsaktiviteten opgøres som årets resultat reguleret for ændring i driftskapitalen og ikke kontante resultatposter som af- og nedskrivninger og hensatte forpligtelser. Driftskapitalen omfatter omsætningsaktiver fratrukket kortfristede gældsforpligtelser eksklusive de poster, der indgår i likvider.

Pengestrøm fra investeringsaktivitet

Pengestrøm fra investeringsaktiviteten omfatter pengestrømme fra køb og salg af immaterielle, materielle

Noter til årsregnskabet

24 Anvendt regnskabspraksis (fortsat)

og finansielle anlægsaktiver.

Pengestrøm fra finansieringsaktivitet

Pengestrøm fra finansieringsaktiviteten omfatter pengestrømme fra optagelse og tilbagebetaling af langfristede gældsforpligtelser samt ind- og udbetalinger til og fra selskabsdeltagerne.

Likvider

Likvide midler består af "Likvide beholdninger", "Værdipapirer" under omsætningsaktiver og "Kassekreditter". "Værdipapirer" består af kortfristede værdipapirer med ubetydelig risiko for værdiændringer, som uden hindring kan omsættes til likvide beholdninger.

Pengestrømsopgørelsen kan ikke udledes alene af det offentliggjorte regnskabsmateriale.

Hoved- og nøgletal

Forklaring af nøgletal

Bruttomargin	$\frac{\text{Bruttofortjeneste} \times 100}{\text{Nettoomsætning}}$
Overskudsgrad	$\frac{\text{Resultat før finansielle poster} \times 100}{\text{Nettoomsætning}}$
Afkastningsgrad	$\frac{\text{Resultat før finansielle poster} \times 100}{\text{Samlede aktiver}}$
Soliditetsgrad	$\frac{\text{Egenkapital ultimo} \times 100}{\text{Samlede aktiver ultimo}}$
Forrentning af egenkapital	$\frac{\text{Ordinært resultat efter skat} \times 100}{\text{Gennemsnitlig egenkapital}}$