



Tlf.: 63 12 71 00
odense@bdo.dk
www.bdo.dk

BDO Statsautoriseret revisionsaktieselskab
Fælledvej 1
DK-5000 Odense C
CVR-nr. 20 22 26 70

KEN HYGIENE SYSTEMS A/S
BØGEBJERGVEJ 60, SDR BROBY, 5672 BROBY
ÅRSRAPPORT
1. MAJ 2021 - 30. APRIL 2022

Årsrapporten er fremlagt og godkendt på
selskabets ordinære generalforsamling,
den 1. september 2022

Søren Bech Sørensen

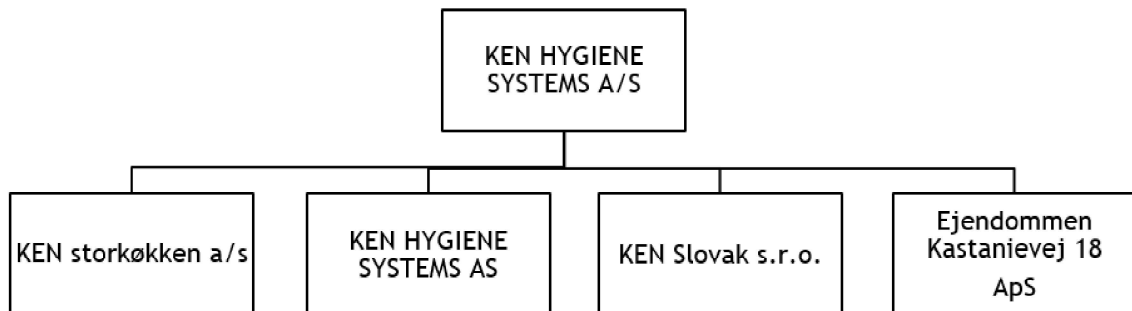
INDHOLDSFORTEGNELSE

	Side
Selskabsoplysninger	
Selskabsoplysninger.....	3
Koncernoversigt.....	4
Erklæringer	
Ledelsespåtegning.....	5
Den uafhængige revisors revisionspåtegning.....	6-7
Ledelsesberetning	
Hoved- og nøgletal for koncernen.....	8-9
Ledelsesberetning.....	10-13
Koncern- og årsregnskab 1. maj 2021 - 30. april 2022	
Resultatopgørelse.....	14
Balance.....	15-16
Egenkapitalopgørelse.....	17
Pengestrømsopgørelse.....	18
Noter.....	19-28
Anvendt regnskabspraksis.....	29-34

SELSKABSOPLYSNINGER

Selskabet	KEN HYGIENE SYSTEMS A/S Bøgebjergvej 60 Sdr Broby 5672 Broby CVR-nr.: 10 67 60 96 Stiftet: 1. maj 1987 Kommune: Faaborg-Midtfyn Regnskabsår: 1. maj 2021 - 30. april 2022
Bestyrelse	Mogens Kærby Nielsen, formand Søren Bech Sørensen Peter Eriksen Jensen Jean Maurice Marc Rene Fraisse Steen Aamann Klingenberg, medarbejdervalgt Ole Nielsen, medarbejdervalgt
Direktion	John Veje Olesen
Revision	BDO Statsautoriseret revisionsaktieselskab Fælledvej 1 5000 Odense C
Pengeinstitut	Sydbank A/S Vestergade 33 5000 Odense C Danske Bank A/S Albani Torv 2-3 5000 Odense C
Advokat	Torben Storm Nielsen, Advokat (H) Buddingevej 289 2860 Søborg

KONCERNOVERSIGT



LEDELSESPÅTEGNING

Bestyrelsen og direktionen har dags dato behandlet og godkendt årsrapporten for regnskabsåret 1. maj 2021 - 30. april 2022 for KEN HYGIENE SYSTEMS A/S.

Årsrapporten aflægges i overensstemmelse med årsregnskabsloven.

Det er vores opfattelse, at koncernregnskabet og årsregnskabet giver et retvisende billede af koncernens og selskabets aktiver, passiver og finansielle stilling pr. 30. april 2022 samt af resultatet af koncernens og selskabets aktiviteter og pengestrømme for regnskabsåret 1. maj 2021 - 30. april 2022.

Ledelsesberetningen indeholder efter vores opfattelse en retvisende redegørelse for de forhold, beretningen omhandler.

Årsrapporten indstilles til generalforsamlingens godkendelse.

Brobyværk, den 1. september 2022

Direktion:

John Veje Olesen

Bestyrelse:

Mogens Kærby Nielsen
Formand

Søren Bech Sørensen

Peter Eriksen Jensen

Jean Maurice Marc Rene Fraisse

Steen Aamann Klingenberg
Medarbejdervalgt

Ole Nielsen
Medarbejdervalgt

DEN UAFHÆNGIGE REVISORS REVISIONSPÅTEGNING

Til kapitalejeren i KEN HYGIENE SYSTEMS A/S

Konklusion

Vi har revideret koncernregnskabet og årsregnskabet for KEN HYGIENE SYSTEMS A/S for regnskabsåret 1. maj 2021 - 30. april 2022, der omfatter resultatopgørelse, balance, egenkapitalopgørelse, noter og anvendt regnskabspraksis for såvel koncernen som selskabet samt pengestrømsopgørelse for koncernen. Koncernregnskabet og årsregnskabet udarbejdes efter årsregnskabsloven.

Det er vores opfattelse, at koncernregnskabet og årsregnskabet giver et retvisende billede af koncernens og selskabets aktiver, passiver og finansielle stilling pr. 30. april 2022 samt af resultatet af koncernens og selskabets aktiviteter og koncernens pengestrømme for regnskabsåret 1. maj 2021 - 30. april 2022 i overensstemmelse med årsregnskabsloven.

Grundlag for konklusion

Vi har udført vores revision i overensstemmelse med internationale standarder om revision og de yderligere krav, der er gældende i Danmark. Vores ansvar ifølge disse standarder og krav er nærmere beskrevet i revisionspåtegningens afsnit "Revisors ansvar for revisionen af koncernregnskabet og årsregnskabet". Vi er uafhængige af koncernen i overensstemmelse med International Ethics Standards Board for Accountants' internationale retningslinjer for revisorers etiske adfærd (IESBA Code) og de yderligere etiske krav, der er gældende i Danmark, ligesom vi har opfyldt vores øvrige etiske forpligtelser i henhold til disse krav og IESBA Code. Det er vores opfattelse, at det opnåede revisionsbevis er tilstrækkeligt og egnet som grundlag for vores konklusion.

Ledelsens ansvar for koncernregnskabet og årsregnskabet

Ledelsen har ansvaret for udarbejdelsen af et koncernregnskab og et årsregnskab, der giver et retvisende billede i overensstemmelse med årsregnskabsloven. Ledelsen har endvidere ansvaret for den interne kontrol, som ledelsen anser nødvendig for at udarbejde et koncernregnskab og et årsregnskab uden væsentlig fejlinformation, uanset om denne skyldes besvigelser eller fejl.

Ved udarbejdelsen af koncernregnskabet og årsregnskabet er ledelsen ansvarlig for at vurdere koncernens og selskabets evne til at fortsætte driften; at oplyse om forhold vedrørende fortsat drift, hvor dette er relevant; samt at udarbejde koncernregnskabet og årsregnskabet på grundlag af regnskabsprincippet om fortsat drift, medmindre ledelsen enten har til hensigt at likvidere koncernen eller selskabet, indstille driften eller ikke har andet realistisk alternativ end at gøre dette.

Revisors ansvar for revisionen af koncernregnskabet og årsregnskabet

Vores mål er at opnå høj grad af sikkerhed for, om koncernregnskabet og årsregnskabet som helhed er uden væsentlig fejlinformation, uanset om denne skyldes besvigelser eller fejl, og at afgive en revisionspåtegning med en konklusion. Høj grad af sikkerhed er et højt niveau af sikkerhed, men er ikke en garanti for, at en revision, der udføres i overensstemmelse med internationale standarder om revision og de yderligere krav, der er gældende i Danmark, altid vil afdække væsentlig fejlinformation, når sådan findes. Fejlinformationer kan opstå som følge af besvigelser eller fejl og kan betragtes som væsentlige, hvis det med rimelighed kan forventes, at de enkeltvis eller samlet har indflydelse på de økonomiske beslutninger, som regnskabsbrugere træffer på grundlag af koncernregnskabet og årsregnskabet.

Som led i en revision, der udføres i overensstemmelse med internationale standarder om revision og de yderligere krav, der er gældende i Danmark, foretager vi faglige vurderinger og opretholder professionel skepsis under revisionen. Herudover:

- Identificerer og vurderer vi risikoen for væsentlig fejlinformation i koncernregnskabet og årsregnskabet, uanset om denne skyldes besvigelser eller fejl, udformer og udfører revisionshandlinger som reaktion på disse risici samt opnår revisionsbevis, der er tilstrækkeligt og egnet til at danne grundlag for vores konklusion. Risikoen for ikke at opdage væsentlig fejlinformation forårsaget af besvigelser er højere end ved væsentlig fejlinformation forårsaget af fejl, idet besvigelser kan omfatte sammensværgelser, dokumentfalsk, bevidste udeladelser, vildledning eller tilsidesættelse af intern kontrol.

DEN UAFHÆNGIGE REVISORS REVISIONSPÅTEGNING

- Opnår vi forståelse af den interne kontrol med relevans for revisionen for at kunne udforme revisionshandlinger, der er passende efter omstændighederne, men ikke for at kunne udtrykke en konklusion om effektiviteten af koncernens og selskabets interne kontrol.
- Tager vi stilling til, om den regnskabspraksis, som er anvendt af ledelsen, er passende, samt om de regnskabsmæssige skøn og tilknyttede oplysninger, som ledelsen har udarbejdet, er rimelige.
- Konkluderer vi, om ledelsens udarbejdelse af koncernregnskabet og årsregnskabet på grundlag af regnskabsprincippet om fortsat drift er passende, samt om der på grundlag af det opnåede revisionsbevis er væsentlig usikkerhed forbundet med begivenheder eller forhold, der kan skabe betydelig tvivl om koncernens og selskabets evne til at fortsætte driften. Hvis vi konkluderer, at der er en væsentlig usikkerhed, skal vi i vores revisionspåtegning gøre opmærksom på oplysninger herom i koncernregnskabet og årsregnskabet eller, hvis sådanne oplysninger ikke er tilstrækkelige, modificere vores konklusion. Vores konklusioner er baseret på det revisionsbevis, der er opnået frem til datoen for vores revisionspåtegning. Fremtidige begivenheder eller forhold kan dog medføre, at koncernen og selskabet ikke længere kan fortsætte driften.
- Tager vi stilling til den samlede præsentation, struktur og indhold af koncernregnskabet og årsregnskabet, herunder noteoplysningerne, samt om koncernregnskabet og årsregnskabet afspejler de underliggende transaktioner og begivenheder på en sådan måde, at der gives et retvisende billede heraf.
- Opnår vi tilstrækkeligt og egnet revisionsbevis for de finansielle oplysninger for virksomhederne eller forretningsaktiviteterne i koncernen til brug for at udtrykke en konklusion om koncernregnskabet. Vi er ansvarlige for at lede, føre tilsyn med og udføre koncernrevisionen. Vi er eneansvarlige for vores revisionskonklusion.

Vi kommunikerer med ledelsen om blandt andet det planlagte omfang og den tidsmæssige placering af revisionen samt betydelige revisionsmæssige observationer, herunder eventuelle betydelige mangler i intern kontrol, som vi identificerer under revisionen.

Udtalelse om ledelsesberetningen

Ledelsen er ansvarlig for ledelsesberetningen.

Vores konklusion om koncernregnskabet og årsregnskabet omfatter ikke ledelsesberetningen, og vi udtrykker ingen form for konklusion med sikkerhed om ledelsesberetningen.

I tilknytning til vores revision af koncernregnskabet og årsregnskabet er det vores ansvar at læse ledelsesberetningen og i den forbindelse overveje, om ledelsesberetningen er væsentligt inkonsistent med koncernregnskabet og årsregnskabet eller vores viden opnået ved revisionen eller på anden måde synes at indeholde væsentlig fejlinformation.

Vores ansvar er derudover at overveje, om ledelsesberetningen indeholder krævede oplysninger i henhold til årsregnskabsloven.

Baseret på det udførte arbejde er det vores opfattelse, at ledelsesberetningen er i overensstemmelse med koncernregnskabet og årsregnskabet og er udarbejdet i overensstemmelse med årsregnskabslovens krav. Vi har ikke fundet væsentlig fejlinformation i ledelsesberetningen.

Odense, den 1. september 2022

BDO Statsautoriseret revisionsaktieselskab
CVR-nr. 20 22 26 70

Jesper Bechsgaard Jørgensen
Statsautoriseret revisor
MNE-nr. mne31412

HOVED- OG NØGLETAL FOR KONCERNEN

	2021/22 mio kr.	2020/21 mio kr.	2019/20 mio kr.	2018/19 mio kr.	2017/18 mio kr.
Resultatopgørelse					
Nettoomsætning.....	473	362	337	387	329
Bruttoresultat.....	100	65	62	85	74
Resultat af primær drift.....	15	-5	-20	7	-1
Finansielle poster, netto.....	-1	0	-1	0	1
Årets resultat før skat.....	14	-5	-21	8	0
Årets resultat.....	11	-4	-15	5	0
Balance					
Balancesum.....	304	266	241	260	241
Egenkapital.....	116	104	106	124	120
Egenkapital ekskl. minoritetsinteresser....	107	96	95	109	106
Pengestrømme					
Pengestrømme fra driftsaktivitet.....	9	5	25	2	9
Pengestrømme fra investeringsaktivitet...	-14	-11	-12	-8	-11
Pengestrømme fra finansieringsaktivitet..	4	10	0	10	-10
Investeringer i materielle anlægsaktiver..	-7	-4	-5	-2	-7
Gennemsnitligt antal fuldtidsansatte....	320	305	289	298	280
Nøgletal					
Bruttomargin.....	21,1	18,0	18,4	22,0	22,5
Overskudsgrad.....	3,2	-1,4	1,8	-0,3	1,3
Soliditetsgrad.....	35,2	36,1	39,4	41,9	44,0
Egenkapitalforrentning.....	10,0	-3,8	-13,0	4,1	0,0
Indeks for nettoomsætning.....	144	110	102	118	100

HOVED- OG NØGLETAL FOR KONCERNEN

De i hoved- og nøgletalsoversigten anførte nøgletal er beregnet således:

Bruttomargin:	$\frac{\text{Bruttoresultat} \times 100}{\text{Nettoomsætning}}$
Overskudsgrad:	$\frac{\text{Driftsresultat} \times 100}{\text{Nettoomsætning}}$
Soliditetsgrad:	$\frac{\text{Egenkapital (ekskl. minoritetsinteresser)} \times 100}{\text{Samlede aktiver, ultimo}}$
Egenkapitalforrentning:	$\frac{\text{Resultat efter skat} \times 100}{\text{Gennemsnitlig egenkapital}}$

LEDELSESBERETNING

Væsentligste aktiviteter

Selskabets væsentligste aktiviteter er udvikling, produktion, salg og servicering af hygiejnetekniske produkter og løsninger til sundhedssektoren, cateringsektoren samt kundegrupper inden for fremstilling af fødevarer, Life Science og farmaceutiske produkter. Produktion og produktudvikling foregår i moderselskabet og datterselskabet i Slovakiet. Salg og service foregår både fra moderselskabet og egne datterselskaber samt gennem et internationalt forhandlernetværk og strategiske alliancepartnere.

Datterselskabet KEN STORKØKKEN A/S' hovedaktivitet består af projektering og indretning af restauranter, storkøkkener, butiksbagerier, salg af storkøkkenmaskiner og isenkramvarer samt salg af service i samarbejde med KEN HYGIENE SYSTEMS A/S. Virksomhedens produkter afsættes primært i Danmark.

Datterselskabet KEN HYGIENE SYSTEMS AS i Norge har som hovedaktivitet at sælge og servicere produkter inden for sundhedssektoren. Desuden markedsføres og serviceres et sortiment af produkter til kundegrupper inden for professionel tøjvask.

Moderselskabets filial i Sverige har som hovedaktivitet at sælge og servicere produkter inden for Life Science og sundhedssektoren.

Datterselskabet KEN Slovak s.r.o. er en udviklings- og produktionsenhed.

Ejendommen Kastanievej 18 ApS er et ejendomsselskab.

Udviklingen i aktiviteter og økonomiske forhold

Koncernen opnåede i 2021/22 et resultat på 11,3 mio. kr. mod -3,5 mio. kr. i 2020/21.

Moderselskabet opnår i 2021/22 et positivt driftsresultat på 9,8 mio. kr. samtidig med, at omsætningen er øget med ca. 30%.

Koncernen opnår i 2021/22 et positivt driftsresultat på 14,8 mio. kr. samtidig med, at omsætningen er øget med ca. 30%. Koncernens omsætning er 473 mio. kr.

Dele af regnskabsåret har været præget af Corona, men det har påvirket forretningsområderne forskelligt. Der har været vækst i salget af desinficerende vaskemaskiner, som hovedsageligt afsættes til hospitalssektoren. Det vurderes, at de generelle investeringer i sundhedssektorerne er øget. Salget har været stærkt på de europæiske markeder, hvor i særdeleshed de skandinaviske lande samt Spanien, Tyskland og Frankrig har aftaget mange maskiner.

Samtidig har satsningen på Australien og New Zealand også været meget succesfuld. Pandemien udsatte planlagt salg fremstød i Nordamerika, men her ses nu begyndende forbedringer.

Sydamerika er fortsat ramt af politisk ustabilitet og Corona.

Life science markedet har ikke opnået den forventede vækst, men er inde i en positiv udvikling, hvor der ses øget efterspørgsel.

Indtjeningen tilhørende indretning og salg af storkøkkener er reduceret meget. Markedet er økonomisk udfordret som følge af Corona.

Samlet for alle aktiviteter gælder, at de udfordres af prisstigninger og materiale/komponent mangel. Det har været nødvendigt at sikre produktion og projekter med større og tidligere indkøb.

Med udgangspunkt i vores kunders udvikling og fremtidige forventninger til os er der gennemført en revurdering af den samlede værdikæde. Det har medført eksekvering af nye løsninger, processer og en organisation, som er beredt til fremtidens muligheder.

Organisationsudvikling til imødegåelse af fremtiden er højt prioriteret - der arbejdes med såvel intern udvikling som rekruttering af nødvendige kompetencer. Gennem regnskabsåret er der således foretaget investeringer på ca. 20 mio. kr. som enten er omkostningsført eller aktiveret i overensstemmelse med

LEDELSESBERETNING

Udviklingen i aktiviteter og økonomiske forhold (fortsat)

anvendt regnskabspraksis. Investeringerne er hovedsageligt rettet mod højteknologisk produktionsudstyr og procesforbedringer til fremstilling af maskiner.

Satsningen på bæredygtighed skaber øget interesse for virksomhedens løsninger, som især udmærker sig med lavt vandforbrug og reduceret energiforbrug og miljøbelastning.

KEN HYGIENE SYSTEMS AS i Norge har opnået et positivt resultat med stort salg inden for hospitalssektoren, service og maskiner til tøjvask.

Filialen i Sverige har haft et udfordrende år, hvor mange af projekterne er blevet udsat.

KEN STORKØKKEN A/S fik vendt udviklingen oven på pandemien og bidrager med et lille positivt resultat.

Årets resultat sammenholdt med forventet udvikling

Med en toplinjevækst på 30% og et stærkt forbedret driftsresultat, som også er bedre end budgettet, anses resultatet som meget tilfredsstillende. De 30% vækst indeholder både den øgede aktivitet samt inflation/prisstigninger.

Betydningsfulde begivenheder, indtruffet efter regnskabsårets afslutning

Der er ikke efter regnskabsårets afslutning indtruffet begivenheder af væsentlig betydning for koncernens og selskabets finansielle stilling.

Miljøforhold

Selskabet arbejder med miljøforhold, som en integreret del af koncernens målsætning for produktkvalitet og produktionsforhold. Således opfylder fremstillede maskiner alle relevante EU direktiver som for eksempel Rådets Direktiv 93/42/EEC (Direktiv for medicinsk udstyr) og Rådets Direktiv 2006/42/EF (Maskindirektivet), og selskabets kvalitets- og miljøledelsessystem er certificeret i henhold til EN ISO 9001:2015, EN ISO 13485:2016 samt EN ISO 14001:2004. Det er virksomhedens mål at tilstræbe en produktion, der begrænser klimapåvirkning gennem anvendelse af miljøvenlige processer. Dette omfatter bl.a. valg af materialer, men også de forskellige processer. Indsatsområder er reduktion af varmekonsum, emballageforbrug og en bedre udnyttelse af stålplader. Herudover arbejdes der på at anvende emballage til flergangsbrug og færre forsendelser gennem bedre planlægning. Det er samtidig virksomhedens mål, at de solgte produkter begrænser klimapåvirkningen mest muligt gennem lavt forbrug af vand, energi og kemi. Virksomheden anses som førende i markedet på dette område.

Arbejds miljøpolitik

Det er virksomhedens målsætning, at alle arbejdsulykker kan undgås. Der arbejdes løbende med sikkerhed og miljø både i form af arbejdsmiljøorganisationen, men også ved at ledelsen har sikkerhed som første punkt på agendaen. Virksomheden har et tilfredsstillende lavt niveau for arbejdsulykker.

Der arbejdes løbende på at sikre et godt arbejdsklima, og som forebyggende handling har samarbejdsudvalget drøftet og udgivet politikker om stress og mobning, og alle medarbejdere har været involveret i et trivselsprojekt.

Der er indført en whistleblower ordning, således koncernens medarbejdere anonymt kan oplyse om uacceptabel adfærd eller svindel. Der er til dato ikke kommet indberetninger.

Når nye løsninger udvikles, indgår hensynet til arbejdsmiljøet for virksomhedens medarbejdere ved fremstilling samt hensynet til vores kunder under drift. Nyeste eksempel er den automatiske logistikrobot "AL10" som både reducerer støj og tunge løft for sundhedspersonalet.

Videnressourcer

Det er væsentligt for koncernens forretning og fortsatte vækst at tiltrække, fastholde og udvikle kompetente medarbejdere. Derfor vil der fortsat blive investeret i yderligere dygtiggørelse af koncernens medarbejdere.

Koncernen tilbyder såvel interne som eksterne kurser til medarbejdere. Det er koncernens mål, at

LEDELSESBERETNING

Videnressourcer (fortsat)

medarbejderne gennemfører efteruddannelse, som både har relation til de enkelte jobs, men også kurser eller læring, som medvirker til at skabe helhedsbilledet for den enkelte medarbejder på tværs af koncernen.

Koncernen er vokset fra 305 til 320 gennemsnitlige antal fuldtidsansatte. Det vurderes, at der kan tiltrækkes de nødvendige ressourcer til fortsat vækst og udvikling.

Forsknings- og udviklingsaktiviteter

Udviklingsaktiviteterne styres i moderselskabet og gennemføres dels som løbende projekter i produktionsoptimering, markeds- og produktmæssige tilpasninger og dels som udvikling af nye maskintyper, der er vurderet til at opfylde et markedsfølsomt behov og dermed kan generere en fremtidig indtjening.

Der er i året anvendt betydelige ressourcer til produktudvikling. For det kommende år budgetteres der fortsat med høj udviklingsaktivitet.

Forventninger til fremtiden

Markedet forventes fortsat at være påvirket af global konkurrence. Salget af maskiner, som rengør og desinficerer instrumenter / desinficerende instrumentvaskemaskiner ventes fortsat at stige, ligesom der forventes øget omsætning inden for Industri / Life Science området.

Den seneste periode har vist en væsentlig forbedret ordreindgang til hospitalsområdet. Industri / Life Science markedet viser ligeledes stigning i ordremuligheder. Storkøkken- og serviceaktiviteterne forventes tilbage til normalt niveau. Samlet forventes på denne baggrund et resultat på niveau med i år.

Der er fortsat risiko tilknyttet påvirkningen fra Covid-19, men med begrænset påvirkning på aktiviteterne og koncentreret inden for storkøkkenområdet.

Krig i Europa med følgende materialemangel og prisstigninger kan påvirke salg og levering. Det vurderes også, at den generelle militæroprustning vil påvirke de offentlige budgetter, når der skal prioriteres mellem sundhed, sikkerhed og miljø.

Egne kapitalandele

Selskabet ejer egne kapitalandele for 1.237 t.kr., nom. 556 t.kr. svarende til 10% af aktiekapitalen. Der er ikke købt eller solgt egne aktier i årets løb.

Redegørelse for samfundsansvar

Koncernen opererer med målsætninger og strategier samt politikker indeholdende interne retningslinjer.

Dette for at sikre, at der arbejdes målrettet i forhold til et sikkert og sundt arbejdsmiljø, og således at miljø- og klimamæssige forhold tænkes ind i selskabets processer og produkter.

Koncernen omsætter sine politikker til handling via et ledelses- og kontrolsystem. Koncernen har certificeret ledelsessystemet og foretager løbende en evaluering heraf.

Koncernen er bevidst om, at al samhandel med leverandører og ikke mindst producenter i lavtlønslande generelt set kan være forbundet med øget risiko for negativ miljøpåvirkning, overtrædelse af grundlæggende menneske- og arbejdstagerrettigheder samt korrupsion. Sådanne forhold stemmer ikke overens med koncernens opfattelse af samfundsansvar, hvorfor der løbende arbejdes med at kommunikere koncernens værdier til leverandører og andre interessenter. KEN HYGIENE SYSTEMS' holdninger mod bestikkelse og korrupsion er forankret i en etisk politik.

Menneskerettigheder

KEN HYGIENE SYSTEMS støtter, overholder og respekterer de internationale menneskerettigheder, der er indeholdt i menneskerettighedskonventionen. Det betyder bl.a., at koncernen arbejder for at sikre lige muligheder uafhængigt af køn, religion, oprindelse eller seksuel orientering. Koncernen accepterer

LEDELSESBERETNING

Redegørelse for samfundsansvar (fortsat)

ikke tvangsarbejde eller børnearbejde.

Det er koncernens politik, at medarbejdernes frie valg af fagforeninger og deres ret til at deltage i overenskomstforhandlinger respekteres, ligesom gældende lovgivning og standarder i respektive lande vedrørende arbejdstid og lønninger efterleves. KEN HYGIENE SYSTEMS' holdninger til menneskerettigheder er forankret i en etisk politik.

FN's Verdensmål

Verdensmålene er en respons på, at vores planet står over for massive økonomiske, sociale og miljømæssige udfordringer. På den baggrund er verdens 198 lande blevet enige om 17 verdensmål for bæredygtig udvikling. Verdensmålene opnås ikke kun gennem politiske tiltag, men er i høj grad afhængige af, at også erhvervslivet tager ansvar. KEN HYGIENE SYSTEMS har gennem en tværorganisatorisk indsats arbejdet med FN17 hele året. Gruppen har gennem månedsrapportering til ledelsen haft mandatet til at informere, uddanne og igangsætte initiativer i virksomheden. Baseret på en værdistrømsanalyse og efterfølgende evaluering af, hvor meget de enkelte mål kan påvirkes, er følgende valgt:

#3: Sundhed og trivsel

#8: Anstændige jobs og økonomisk vækst

#12: Ansvarligt forbrug og produktion.

Der er udvalgt seks konkrete projekter, som understøtter de valgte verdensmål, og som der vil blive arbejdet med i det nye år. Projekterne understøtter trivsel for koncernens medarbejdere og kunder, og der er ligeledes fokus på reduktion af energiforbrug og den grønne omstilling.

Redegørelse for måltal og politikker for det underrepræsenterede køn

Selskabet arbejder på at øge antallet af kvindelige ledere og har på den baggrund opstillet konkrete måltal for andelen af det underrepræsenterede køn på bestyrelsesposter og udarbejdet politikker for at sikre den rette kønsmæssige sammensætning i ledelsen generelt.

Måltal

Selskabet har et mål om, at generalforsamlingsvalgte bestyrelsesmedlemmer som minimum udgøres af én person af hvert køn. Selskabet anser det for ambitiøst at opnå dette inden for de næste 2 år. Status ved udgangen af regnskabsåret 30.04.2022 er, at ingen af selskabets bestyrelsesmedlemmer er kvinder, idet der ikke har været ændringer i bestyrelsen. Selskabet vil fremadrettet så vidt muligt indstille egnede kvindelige kandidater ved ændringer i bestyrelsens sammensætning.

Politikker

For at opfylde ovenstående målsætning om flere kvindelige ledere har selskabet udarbejdet en ligestillingspolitik gældende for samtlige ledelsesniveauer i selskabet, hvilket er et tillæg til personalepolitikken. I forbindelse med ansættelse og rekruttering til ledelsesposter er målet, at der skal være både mandlige og kvindelige kandidater til trods for, at der opereres i en verden præget af mænd. Princippet gælder for såvel interne jobopslag som eksterne.

Redegørelse for dataetik

Der er udarbejdet en politik for dataetik. Denne politik beskriver, hvorledes dataetik håndteres hos KEN HYGIENE SYSTEMS og i koncernforbundne selskaber, hvor KEN har bestemmende indflydelse. Politikken omfatter således hele koncernen og forpligter samtlige medarbejdere. Dataetik omfatter, hvorledes KEN indsamler, behandler, bruger, deler og sletter data.

I forhold til vores medarbejdere indsamles og bearbejdes data jævnfør den interne persondatapolitik og gældende GDPR. Vi er bevidste om nødvendigheden af at behandle data sikkert og fortroligt, og udelukkende anvende data til legitime formål.

Politikken om dataetik gælder således i samtlige aspekter, hvor vi behandler data. Politikken indgår i ledelsessystemet, som er tilgængeligt på virksomhedens intranet.

RESULTATOPGØRELSE 1. MAJ - 30. APRIL

	Note	Koncernen		Moderselskabet	
		2021/22 kr.	2020/21 kr.	2021/22 kr.	2020/21 kr.
NETTOOMSÆTNING	1	472.671.357	362.364.639	274.080.318	210.056.187
Produktionsomkostninger.....	2	-372.799.607	-297.662.550	-220.237.545	-175.117.192
BRUTTORESULTAT		99.871.750	64.702.089	53.842.773	34.938.995
Distributionsomkostninger.....	2	-48.021.497	-45.631.410	-25.477.666	-20.601.577
Administrationsomkostninger.....	2	-39.337.766	-29.680.470	-20.187.272	-16.265.885
RESULTAT AF PRIMÆR DRIFT		12.512.487	-10.609.791	8.177.835	-1.928.467
Andre driftsindtægter.....	3	2.283.782	5.623.420	1.664.487	2.103.920
DRIFTSRESULTAT		14.796.269	-4.986.371	9.842.322	175.453
Indtægter af kapitalandele i dattervirksomheder.....		0	0	3.522.124	-452.957
Finansielle indtægter.....	4	935.754	2.444.960	788.397	1.705.289
Finansielle omkostninger.....	5	-1.985.865	-1.963.403	-1.471.339	-1.635.595
RESULTAT FØR SKAT		13.746.158	-4.504.814	12.681.504	-207.810
Skat af årets resultat.....	6	-2.463.818	956.676	-1.395.251	-5.763
ÅRETS RESULTAT	7	11.282.340	-3.548.138	11.286.253	-213.573

BALANCE 30. APRIL

AKTIVER	Note	Koncernen		Moderselskabet	
		2022 kr.	2021 kr.	2022 kr.	2021 kr.
Udviklingsomkostninger.....		12.574.524	9.967.012	12.574.524	9.967.012
Erhvervede immaterielle anlægsaktiver.....		6.085.621	7.800.535	5.946.089	7.525.115
Immaterielle anlægsaktiver under udførelse.....		0	483.200	0	483.200
Immaterielle anlægsaktiver.....	8	18.660.145	18.250.747	18.520.613	17.975.327
Grunde og bygninger.....		25.535.463	27.093.129	15.621.766	16.474.894
Produktionsanlæg og maskiner.....		6.276.943	4.516.572	6.276.943	4.516.572
Andre anlæg og inventar.....		3.415.930	2.937.448	2.406.397	2.104.832
Indretning af lejede lokaler.....		942.684	99.235	0	0
Materielle anlægsaktiver.....	9	36.171.020	34.646.384	24.305.106	23.096.298
Kapitalandele i tilknyttede virksomheder.....		0	0	30.382.223	26.610.802
Lejedespositum.....		128.716	126.646	70.000	70.000
Finansielle anlægsaktiver.....	10	128.716	126.646	30.452.223	26.680.802
ANLÆGSAKTIVER.....		54.959.881	53.023.777	73.277.942	67.752.427
Råvarer og hjælpematerialer.....		3.573.285	2.258.838	3.573.285	2.258.838
Varer under fremstilling.....		56.814.666	48.347.418	56.814.666	48.347.418
Fremstillede færdigvarer og handelsvarer.....		58.042.098	54.793.117	9.020.941	8.515.191
Forudbetalinger for varer.....		0	297.450	0	297.450
Varebeholdninger.....		118.430.049	105.696.823	69.408.892	59.418.897
Tilgodehavende fra salg.....		101.772.256	78.114.411	36.115.356	38.822.771
Igangværende arbejder for fremmed regning.....	11	3.761.206	3.018.576	3.761.206	3.018.576
Tilgodehavende hos tilknyttede virksomheder.....		0	0	45.566.772	40.266.227
Udskudt skatteaktiv.....	15	0	871.541	0	0
Andre tilgodehavender.....		8.333.772	7.975.516	403.312	274.771
Tilgodehavende selskabsskat.....		959.250	850.250	959.250	850.250
Tilgodehavende sambeskatningsbidrag.....		0	0	30.199	29.474
Periodeafgrænsningsposter.....	12	3.142.743	2.916.306	2.422.023	1.653.957
Tilgodehavender.....	13	117.969.227	93.746.600	89.258.118	84.916.026
Likvider.....		12.921.402	13.539.623	2.240.901	5.460.097
OMSÆTNINGSAKTIVER.....		249.320.678	212.983.046	160.907.911	149.795.020
AKTIVER.....		304.280.559	266.006.823	234.185.853	217.547.447

BALANCE 30. APRIL

PASSIVER	Note	Koncernen		Moderselskabet	
		2022 kr.	2021 kr.	2022 kr.	2021 kr.
Aktiekapital.....	14	5.555.556	5.555.556	5.555.556	5.555.556
Reserve for netto opsk. efter indre værdis metode.....		0	0	13.705.027	9.933.606
Reserve for udviklingsomkostninger.....		10.042.280	7.774.270	10.042.280	7.774.270
Overført overskud.....		91.096.970	82.329.210	77.391.943	72.395.828
Foreslået udbytte for regnskabsåret.....		500.000	0	500.000	0
Minoritetsinteresser.....		8.729.035	8.732.947	0	0
EGENKAPITAL.....		115.923.841	104.391.983	107.194.806	95.659.260
Hensættelse til udskudt skat.....	15	407.238	0	3.070.082	1.674.831
Andre hensættelser.....	16	4.311.202	4.164.832	4.015.000	4.015.000
HENSATTE FORPLIGTELSER.....		4.718.440	4.164.832	7.085.082	5.689.831
Realkreditinstitutter.....		4.540.820	4.871.447	0	0
Skyldigt sambeskatningsbidrag.....		0	0	14.890	719.481
Anden gæld.....		12.023.591	11.467.158	12.023.591	11.467.158
Feriepengeindefrysningssforpligtelse.....		12.810.835	12.801.387	10.007.602	9.972.774
Langfristede gældsforpligtelser....	17	29.375.246	29.139.992	22.046.083	22.159.413
Prioritetsgæld.....		332.348	334.833	0	0
Gæld til pengeinstitutter.....		7.659.318	4.290.600	38.516	9.218
Modtagne forudbetalinger.....		1.930.778	4.867.962	777.788	3.576.534
Igangværende arbejder for fremmed regning.....	11	89.298	89.298	89.298	89.298
Leverandører af varer og tjenesteydelser.....		42.807.576	31.493.761	14.951.716	17.024.386
Gæld til tilknyttede virksomheder..		47.122.298	46.604.037	47.122.298	46.604.037
Skyldig selskabsskat.....		2.630.210	1.803.119	0	0
Skyldigt sambeskatningsbidrag.....		0	0	719.481	3.774
Anden gæld.....		50.877.425	38.184.157	33.347.221	26.089.696
Periodeafgrænsningsposter.....	18	813.781	642.249	813.564	642.000
Kortfristede gældsforpligtelser....		154.263.032	128.310.016	97.859.882	94.038.943
GÆLDSFORPLIGTELSER.....		183.638.278	157.450.008	119.905.965	116.198.356
PASSIVER.....		304.280.559	266.006.823	234.185.853	217.547.447
Eventualposter mv.	19				
Pantsætninger og sikkerhedsstillelser	20				
Nærtstående parter	21				
Koncernregnskab	22				

EGENKAPITALOPGØRELSE

	Koncernen					I alt
	Aktiekapital	Reserve for udviklingsomkostninger	Overført overskud	Foreslået udbytte for regnskabsåret	Minoritetsinteresser	
Egenkapital 1. maj 2021	5.555.556	7.774.270	82.329.431	0	8.732.947	104.392.204
Forslag til resultatdisponering, jf. note 7.....			10.786.252	500.000	-3.912	11.282.340
Andre lovpligtige bindinger						
Aktiverede udviklingsomkostninger		6.636.448	-6.636.448			0
Valutakursreguleringer			249.297			249.297
Overførsler						
Ned- og afskrivninger		-3.728.743	3.728.743			0
Skat af egenkapitalbevægelser		-639.695	639.695			0
Egenkapital 30. april 2022.	5.555.556	10.042.280	91.096.970	500.000	8.729.035	115.923.841

	Morderselskabet					I alt
	Aktiekapital	Reserve for netto opsk. efter indre værdis metode	Reserve for udviklingsomkostninger	Overført overskud	Foreslået udbytte for regnskabsåret	
Egenkapital 1. maj 2021	5.555.556	9.933.606	7.774.270	72.395.824	0	95.659.256
Forslag til resultatdisponering, jf. note 7.....		3.522.124		7.264.129	500.000	11.286.253
Andre lovpligtige bindinger						
Aktiverede udviklingsomkostninger			6.636.448	-6.636.448		0
Valutakursreguleringer		249.297				249.297
Overførsler						
Ned- og afskrivninger			-3.728.743	3.728.743		0
Skat af egenkapitalbevægelser			-639.695	639.695		0
Egenkapital 30. april 2022.	5.555.556	13.705.027	10.042.280	77.391.943	500.000	107.194.806

PENGESTRØMSOPGØRELSE 1. MAJ - 30. APRIL

	Koncernen	
	2021/22	2020/21
	kr.	kr.
Årets resultat.....	11.282.340	-3.548.138
Årets afskrivninger tilbageført.....	11.751.328	10.321.203
Tilbageførsel af realisationsavancer.....	-7.940	0
Skat af årets resultat tilbageført.....	2.463.818	-956.676
Øvrige reguleringer.....	249.518	1.483.005
Betalt selskabsskat.....	-466.948	227.601
Ændring i varebeholdninger.....	-12.733.226	-2.095.126
Ændring i tilgodehavender (ekskl. skat).....	-24.985.168	-19.626.543
Ændring i andre hensatte forpligtelser.....	146.370	804.266
Ændring i kortfristet gæld (ekskl. skat, skyldige afdrag og kassekredit)...	21.757.207	17.968.676
PENGESTRØMME FRA DRIFTSAKTIVITET.....	9.457.299	4.578.268
Køb af immaterielle anlægsaktiver.....	-7.143.313	-7.641.686
Køb af materielle anlægsaktiver.....	-6.542.050	-3.649.722
Salg af materielle anlægsaktiver.....	7.940	0
Køb af finansielle anlægsaktiver.....	-2.070	-94.146
PENGESTRØMME FRA INVESTERINGSAKTIVITET.....	-13.679.493	-11.385.554
Afdrag på lån.....	-330.627	-335.009
Andre ændringer i langfristet gæld.....	565.881	3.804.247
Ændring i driftskredit.....	3.368.719	6.407.248
PENGESTRØMME FRA FINANSIERINGSAKTIVITET.....	3.603.973	9.876.486
ÆNDRING I LIKVIDER.....	-618.221	3.069.200
Likvider 1. maj.....	13.539.623	10.470.423
LIKVIDER 30. APRIL.....	12.921.402	13.539.623
Likvider 30. april specificeres således:		
Likvider.....	12.921.402	13.539.623
LIKVIDER.....	12.921.402	13.539.623

NOTER

	Koncernen		Moderselskabet		Note
	2021/22 kr.	2020/21 kr.	2021/22 kr.	2020/21 kr.	
Nettoomsætning					1
Segmentoplysninger (geografi)					
Indland.....	254.793.045	194.457.947			
Udland.....	217.878.312	167.906.692			
	472.671.357	362.364.639			

	Koncernen		Moderselskabet		Note
	2021/22 kr.	2020/21 kr.	2021/22 kr.	2020/21 kr.	
Medarbejderforhold					2
Antal personer beskæftiget i gennemsnit:	320	305	223	209	
Løn og gager.....	161.812.937	140.150.384	123.040.481	106.463.932	
Pensioner.....	13.354.300	9.513.568	8.847.365	6.352.584	
Andre omkostninger til social sikring	2.626.925	1.022.894	2.271.488	712.599	
	177.794.162	150.686.846	134.159.334	113.529.115	
Vederlag til direktion og bestyrelse..	2.967.464	2.895.852	2.967.464	2.895.852	
	2.967.464	2.895.852	2.967.464	2.895.852	

Der er etableret bonusordning for alle ansatte i moderselskabet. Der er etableret en resultatbaseret tantiemeordning for direktionen.

	Koncernen		Moderselskabet		Note
	2021/22 kr.	2020/21 kr.	2021/22 kr.	2020/21 kr.	
Særlige poster					3
I forbindelse med statens hjælpepakker relateret til Covid-19, har koncernen modtaget følgende kompensationer:					

	Koncernen		Moderselskabet	
	2021/22 kr.	2020/21 kr.	2021/22 kr.	2020/21 kr.
Lønkomensation.....	0	3.211.500	0	0
Kompensation for faste omkostninger.....	0	308.000	0	0
	0	3.519.500	0	0

	Koncernen		Moderselskabet		Note
	2021/22 kr.	2020/21 kr.	2021/22 kr.	2020/21 kr.	
Finansielle indtægter					4
Renteindtægter fra tilknyttede virksomheder.....	0	0	715.522	505.096	
Finansielle indtægter i øvrigt.....	935.754	2.444.960	72.875	1.200.193	
	935.754	2.444.960	788.397	1.705.289	

NOTER

	Koncernen		Moderselskabet		Note
	2021/22 kr.	2020/21 kr.	2021/22 kr.	2020/21 kr.	
Finansielle omkostninger					5
Renteomkostninger til tilknyttede virksomheder.....	652.995	560.447	652.995	560.447	
Finansielle omkostninger i øvrigt....	1.332.870	1.402.956	818.344	1.075.148	
	1.985.865	1.963.403	1.471.339	1.635.595	
Skat af årets resultat					6
Beregnet skat af årets skattepligtige indkomst.....	1.185.039	893.809	0	-79.078	
Regulering skat vedrørende tidligere år.....	0	-48	0	-48	
Regulering af udskudt skat.....	1.278.779	-1.850.437	1.395.251	84.889	
	2.463.818	-956.676	1.395.251	5.763	
Forslag til resultatdisponering					7
Udloddet udbytte.....	500.000	0	500.000	0	
Henlæggelser til reserve for netto opsk. efter indre værdis metode....	0	0	3.522.124	-452.957	
Overført resultat.....	10.786.252	-490.469	7.264.129	239.384	
Minoritetsinteressernes andel af dattervirksomheders resultat.....	-3.912	-3.057.669	0	0	
	11.282.340	-3.548.138	11.286.253	-213.573	
Immaterielle anlægsaktiver					8
			Koncernen		
			Udviklings- omkostninger	Erhvervede immaterielle anlægsaktiver	Immaterielle anlægsaktiver under udførelse
Kostpris 1. maj 2021.....	36.179.086	10.602.792		483.200	
Overførsler til/fra andre poster.....	483.200	0		-483.200	
Tilgang.....	6.215.058	928.255		0	
Kostpris 30. april 2022.....	42.877.344	11.531.047		0	
Afskrivninger 1. maj 2021.....	26.212.074	2.802.257		0	
Årets afskrivninger	4.090.746	2.643.169		0	
Afskrivninger 30. april 2022.....	30.302.820	5.445.426		0	
Regnskabsmæssig værdi 30. april 2022.....	12.574.524	6.085.621		0	

Virksomhedens udviklingsprojekter vedrører udvikling af nye maskiner og løsninger indenfor hospital, Life Science og Catering. Udviklingen forløber som en kontinuerlig proces, og følger nøje en individuel plan pr. projekt, hvorpå der følges op løbende. Igangværende udviklingsprojekter forløber som planlagt, og forventes at være færdiggjort indenfor 3 år. Vi ser en stigende efterspørgsel efter de nye produkter.

NOTER

Note

Immaterielle anlægsaktiver (fortsat)

8

	Moderselskabet		
	Udviklings- omkostninger	Erhvervede immaterielle anlægsaktiver	Immaterielle anlægsaktiver under udførelse
Kostpris 1. maj 2021.....	36.179.086	10.195.127	483.200
Overførsler til/fra andre poster.....	483.200	0	-483.200
Tilgang.....	6.215.058	928.255	0
Kostpris 30. april 2022.....	42.877.344	11.123.382	0
Afskrivninger 1. maj 2021.....	26.212.074	2.670.012	0
Årets afskrivninger	4.090.746	2.507.281	0
Afskrivninger 30. april 2022.....	30.302.820	5.177.293	0
Regnskabsmæssig værdi 30. april 2022.....	12.574.524	5.946.089	0

Virksomhedens udviklingsprojekter vedrører udvikling af nye maskiner og løsninger indenfor hospital, Life Science og Catering. Udviklingen forløber som en kontinuerlig proces, og følger nøje en individuel plan pr. projekt, hvorpå der følges op løbende. Igangværende udviklingsprojekter forløber som planlagt, og forventes at være færdiggjort indenfor 3 år. Vi ser en stigende efterspørgsel efter de nye produkter.

Materielle anlægsaktiver

9

	Koncernen	
	Grunde og bygninger	Produktions- anlæg og maskiner
Kostpris 1. maj 2021.....	65.558.678	25.150.592
Tilgang.....	295.146	3.360.140
Afgang.....	0	-59.750
Kostpris 30. april 2022.....	65.853.824	28.450.982
Af- og nedskrivninger 1. maj 2021.....	38.465.549	20.634.020
Tilbageførsel af afskrivninger på afhændede aktiver.....	0	-59.750
Årets afskrivninger	1.852.812	1.599.769
Af- og nedskrivninger 30. april 2022.....	40.318.361	22.174.039
Regnskabsmæssig værdi 30. april 2022.....	25.535.463	6.276.943

NOTER

Note

Materielle anlægsaktiver (fortsat)

9

	Koncernen	
	Andre anlæg og inventar	Indretning af lejede lokaler
Kostpris 1. maj 2021.....	24.159.200	99.235
Tilgang.....	1.815.771	1.070.993
Afgang.....	-251.015	0
Kostpris 30. april 2022.....	25.723.956	1.170.228
Af- og nedskrivninger 1. maj 2021.....	21.221.753	0
Tilbageførsel af afskrivninger på afhændede aktiver.....	-251.015	0
Årets afskrivninger	1.337.288	227.544
Af- og nedskrivninger 30. april 2022.....	22.308.026	227.544
Regnskabsmæssig værdi 30. april 2022.....	3.415.930	942.684

	Moderselskabet		
	Grunde og bygninger	Produktions-anlæg og maskiner	Andre anlæg og inventar
Kostpris 1. maj 2021.....	41.758.919	25.150.592	15.992.443
Tilgang.....	295.146	3.360.140	1.169.006
Afgang.....	0	-59.750	-251.015
Kostpris 30. april 2022.....	42.054.065	28.450.982	16.910.434
Af- og nedskrivninger 1. maj 2021.....	25.293.065	20.634.020	13.887.611
Tilbageførsel af afskrivninger på afhændede aktiver.....	0	-59.750	-251.015
Årets afskrivninger	1.139.234	1.599.769	867.441
Af- og nedskrivninger 30. april 2022.....	26.432.299	22.174.039	14.504.037
Regnskabsmæssig værdi 30. april 2022.....	15.621.766	6.276.943	2.406.397

Finansielle anlægsaktiver

10

	Koncernen
	Lejededesitum
Kostpris 1. maj 2021.....	126.646
Tilgang.....	2.070
Kostpris 30. april 2022.....	128.716
Regnskabsmæssig værdi 30. april 2022.....	128.716

NOTER

Note

Finansielle anlægsaktiver (fortsat)

10

	<u>Moderselskabet</u>	
	Kapitalandele i tilknyttede virksomheder	Lejededesitum
Kostpris 1. maj 2021.....	16.677.196	70.000
Kostpris 30. april 2022.....	16.677.196	70.000
Værdireguleringer 1. maj 2021.....	9.933.606	0
Valutakursregulering.....	249.297	0
Årets resultat	3.522.124	0
Værdireguleringer 30. april 2022.....	13.705.027	0
Regnskabsmæssig værdi 30. april 2022.....	30.382.223	70.000

Kapitalandele i dattervirksomheder

Navn og hjemsted	Ejerandel
KEN Storkøkken A/S, Århus.....	57 %
KEN Slovak s.r.o, Slovakiet.....	100 %
KEN HYGIENE SYSTEMS AS, Norge.....	100 %
Ejendommen Kastanievej 18 ApS, Broby.....	100 %

NOTER

	Koncernen		Moderselskabet		Note
	2022 kr.	2021 kr.	2022 kr.	2021 kr.	
Igangværende arbejder for fremmed regning					11
Salgsværdi af udført arbejde.....	11.329.379	10.586.749	11.329.379	10.586.749	
Acontofaktureringer/ acantobetalinge.....	-7.657.471	-7.657.471	-7.657.471	-7.657.471	
Igangværende arbejder for fremmed regning, netto.....	3.671.908	2.929.278	3.671.908	2.929.278	
Der indregnes således:					
Igangværende arbejder for fremmed regning (aktiver).....	3.761.206	3.018.576	3.761.206	3.018.576	
Igangværende arbejder for fremmed regning (passiver).....	-89.298	-89.298	-89.298	-89.298	
	3.671.908	2.929.278	3.671.908	2.929.278	
Periodeafgrænsningsposter					12
Omkostninger.....	3.142.743	2.916.306	2.422.023	1.653.957	
	3.142.743	2.916.306	2.422.023	1.653.957	
Tilgodehavender med forfald senere end et år					13
Udskudt skatteaktiv	0	871.541	0	0	
	0	871.541	0	0	
Aktiekapital			2022	2021	14
Aktiekapitalen er fordelt således:			kr.	kr.	
A-aktier, 5.000.000 stk. a nom. 1 kr.....			5.000.000	5.000.000	
B-aktier, 555.556 stk. a nom. 1 kr.....			555.556	555.556	
			5.555.556	5.555.556	

NOTER

Note

Hensættelse til udskudt skat

15

Hensættelse til udskudt skat vedrører forskelle mellem regnskabsmæssige og skattemæssige værdier på varebeholdninger, tilgodehavender, immaterielle anlægsaktiver, materielle anlægsaktiver og skattemæssigt underskud.

	<u>Koncernen</u>		<u>Moderselskabet</u>	
	2022 kr.	2021 kr.	2022 kr.	2021 kr.
Udskudt skat 1. maj.....	-871.541	-978.896	1.674.831	1.589.942
Årets udskudte skat i resultatopgørelsen.....	1.278.779	1.850.437	1.395.251	84.889
Udskudt skat 30. april.....	407.238	871.541	3.070.082	1.674.831
Der indregnes således:				
Udskudt skat (aktiver).....	0	871.541	0	0
Udskudt skat (passiver).....	407.238	0	3.070.082	1.674.831
	407.238	871.541	3.070.082	1.674.831

Skatteaktivet vedrører primært uudnyttede skattemæssige underskud til fremførsel. Det er ledelsens vurdering, at der fremtidigt vil være skattemæssige overskud, i hvilke de fremførte skattemæssige underskud kan udnyttes.

	<u>Koncernen</u>		<u>Moderselskabet</u>	
	2022 kr.	2021 kr.	2022 kr.	2021 kr.
Andre hensættelser				
0-1 år.....	4.164.832	4.164.832	4.015.000	4.015.000

16

Andre hensættede forpligtelser vedrører hensættelser til branchemæssige garantiforpligtelser.

NOTER

Note

Langfristede gældsforpligtelser

17

	Koncernen			
	30/4 2022 gæld i alt	Afdrag næste år	Restgæld efter 5 år	30/4 2021 gæld i alt
Realkreditinstitutter.....	4.873.168	332.348	3.268.182	5.206.280
Anden gæld.....	12.023.591	0	12.023.591	11.467.158
Feriepengeindefrysningss- forpligtelse.....	13.056.826	245.991	11.889.843	13.309.961
	29.953.585	578.339	27.181.616	29.983.399
	Morderselskabet			
	30/4 2022 gæld i alt	Afdrag næste år	Restgæld efter 5 år	30/4 2021 gæld i alt
Skyldigt sambeskatningsbidrag.....	14.890	0	0	719.481
Anden gæld.....	12.023.591	0	12.023.591	11.467.158
Feriepengeindefrysningss- forpligtelse.....	10.253.593	245.991	9.086.610	10.481.348
	22.292.074	245.991	21.110.201	22.667.987

Periodeafgrænsningsposter

18

Periodeafgrænsningsposter består af indtægter, der vedrører efterfølgende regnskabsår.

NOTER**Note****Eventualposter mv.****19****Eventualforpligtelser****Leasingforpligtelser**

KEN HYGIENE SYSTEMS A/S har indgået operationelle leasingkontrakter på biler.

Den samlede årlige leasingforpligtelse udgør 2.773 tkr. og restleasingforpligtelsen udgør 6.636 t.kr. pr. 30/4 2022.

KEN HYGIENE SYSTEMS A/S, Sverige Filial har indgået operationelle leasingkontrakter på biler. Den samlede årlige leasingforpligtelse udgør 636 tkr. og restleasingforpligtelsen udgør 1.998 t.kr. pr. 30/4 2022.

KEN HYGIENE SYSTEMS A/S, Sverige Filial har et ikke indregnet skatteaktiv på 1.668 tkr. Skatteaktivet er ikke indregnet, da det ikke forventes udnyttet indenfor 3-5 år.

KEN HYGIENE SYSTEMS AS (Norge) har indgået operationelle leasingkontrakter på biler. Den samlede årlige leasingforpligtelse udgør 895 tkr. og restleasingforpligtelsen udgør 2.995 t.kr. pr. 30/4 2022.

KEN storkøkken a/s har indgået operationelle leasingkontrakter på biler. Den samlede årlige leasingforpligtelse udgør 1.111 tkr. og restleasingforpligtelsen udgør 2.036 t.kr. pr. 30/4 2022.

Huslejekontrakter

Selskabet lejer en ejendom fra Ejendommen Kastanievej 18 ApS. Lejen udgør årligt 116 tkr.

Leverings- og arbejdsgarantier stillet af selskabernes bankforbindelse mod selvskyldnerkaution

I KEN HYGIENE SYSTEMS A/S overfor kunder som bankgarantier andrager 1.104 tkr.

I den tilknyttede virksomhed KEN storkøkken a/s overfor kunder som bankgarantier andrager 2.943 tkr.

Eventualforpligtelser

Der påhviler selskabet sædvanlig branchemæssig garanti på leverede opvaskeanlæg m.m. Forpligtelsen er beløbsmæssigt afsat i årsrapporten.

Den tilknyttede virksomhed KEN storkøkken a/s har i forbindelse med salg af varer til et leasingselskab påtaget sig en tilbagekøbsforpligtelse ved eventuel misligholdelse. Forpligtelsen udgør 24.366 tkr.

KEN storkøkken a/s har indgået huslejeforpligtelser, der på balancetidspunktet udgør min. 771 tkr. i uopsigelighedsperioden, som udløber 31. oktober 2024.

Hæftelse i sambeskatningen

Koncernens danske selskaber hæfter solidarisk for skat af koncernens sambeskattede indkomst og for eventuelle kildeskatter såsom udbytteskat mv.

Skyldig skat af koncernens sambeskattede indkomst udgør 0 tkr. pr. balancedagen.

NOTER

	Note
Pantsætninger og sikkerhedsstillelser	20
Til sikkerhed for gæld til pengeinstitutter: I den tilknyttede virksomhed KEN storkøkken a/s er der tinglyst pantebreve på 6.000 tkr. med sikkerhed i ejendommen Runetoften 15 med tilhørende driftsmidler (bogført værdi i alt 3.762 tkr.)	
Nærtstående parter	21
Selskabets nærtstående parter omfatter følgende: Bestemmende indflydelse Fabrikant Kaj E. Nielsen og Gudrun E. Nielsens Fond. Øvrige nærstående parter, som virksomheden har haft transaktioner med Selskabets nærtstående parter med betydelig indflydelse omfatter tilknyttede virksomheder samt selskabernes bestyrelse, direktion og ledende medarbejdere samt disse personers relaterede familiemedlemmer. Nærtstående parter omfatter endvidere selskaber, hvori førnævnte personkreds har væsentlige interesser.	
Transaktioner med nærtstående parter	
Selskabet har ikke haft transaktioner med nærtstående parter, der ikke er indgået på markedsmæssige vilkår. Jf. ÅRL § 98c, stk. 7 oplyses alene om transaktioner, som ikke er gennemført på normale markedsmæssige vilkår.	
Koncernregnskab	22
Selskabet indgår i koncernregnskabet for Fabrikant Kaj E. Nielsen og Gudrun E. Nielsens Fond, Bøgebjergvej 60, Brobyværk, CVR-nummer 74 31 16 28.	

ANVENDT REGNSKABSPRAKSIS

Årsrapporten for KEN HYGIENE SYSTEMS A/S for 2021/22 er aflagt i overensstemmelse med den danske årsregnskabslovs bestemmelser for virksomheder i regnskabsklasse C, stor virksomhed for så vidt angår koncernen. For moderselskabet aflægges årsrapporten i overensstemmelse med den danske årsregnskabslovs bestemmelser for virksomheder i regnskabsklasse C, mellemstor virksomhed med tilvalg af regler fra regnskabsklasse C, stor virksomhed.

Årsrapporten er udarbejdet efter samme regnskabspraksis som sidste år.

Ændring som følge af ændret klassifikation

I årsrapporten for 2020/21 var driftskreditten klassificeret som likvider i pengestrømsopgørelsen. Driftskreditten opfylder imidlertid ikke definitionen på likvider, og skulle derfor klassificeres under "Pengestrømme fra finansieringsaktivitet" i pengestrømsopgørelsen.

Den ændrede klassifikation er indarbejdet i årsrapporten og bevirker, at regnskabsposten "Pengestrømme fra finansieringsaktivitet" reduceres med DKK 6.407.248. Ændringen bevirker ligeledes, at likviderne i pengestrømsopgørelsen er forøges med DKK 6.407.248.

Indvirkningen er korrigeret i sammenligningstallene, således likviderne primo sammenligningsåret er tilrettet.

Koncernregnskabet

Koncernregnskabet omfatter modervirksomheden KEN HYGIENE SYSTEMS A/S samt tilknyttede virksomheder, hvori KEN HYGIENE SYSTEMS A/S direkte eller indirekte besidder mere end 50 % af stemmerettighederne eller på anden måde har bestemmende indflydelse. Virksomheder, hvori koncernen besidder mellem 20 % og 50 % af stemmerettighederne og udøver betydelig, men ikke bestemmende indflydelse, betragtes som associerede virksomheder, jf. koncernoversigten.

Koncernregnskabet er udarbejdet som et sammendrag af modervirksomhedens og tilknyttede virksomheders årsregnskaber ved sammenlægning af ensartede regnskabsposter. Ved konsolideringen foretages fuld eliminering af koncerninterne indtægter og omkostninger, aktiebesiddelser, interne mellemværender og udbytter samt realiserede og urealiserede fortjenester og tab ved transaktioner mellem de konsoliderede virksomheder.

Kapitalandele i tilknyttede virksomheder udlignes med den forholdsmæssige andel af de tilknyttede virksomhedernes dagsværdi af nettoaktiver og forpligtelser på anskaffelsestidspunktet.

Minoritetsinteresser

I koncernregnskabet indregnes tilknyttede virksomheders regnskabsposter 100 %. Minoritetsinteressernes forholdsmæssige andel af tilknyttede virksomheders resultat og egenkapital præsenteres særskilt i henholdsvis resultatdisponering og i særskilte hovedposter inden for egenkapitalen.

RESULTATOPGØRELSEN

Nettoomsætning

Nettoomsætning ved salg af handelsvarer og færdigvarer indregnes i resultatopgørelsen, såfremt levering og risikoovergang til køber har fundet sted inden årets udgang og såfremt indtægten kan opgøres pålideligt og forventes modtaget. Nettoomsætning indregnes ekskl. moms og afgifter og med fradrag af rabatter i forbindelse med salget.

Anlæg produceret for fremmed regning indregnes i takt med, at produktionen udføres, hvorved nettoomsætningen svarer til salgsværdien af årets udførte arbejder (produktionsmetoden).

Hvor der leveres produkter med høj grad af individuel tilpasning, foretages indregning i nettoomsætningen i takt med, at produktionen udføres, hvorved omsætningen svarer til salgsværdien af årets udførte arbejder (produktionsmetoden). Denne metode anvendes, når de samlede indtægter og omkostninger på kontrakten og færdiggørelsesgraden på balancedagen kan skønnes pålideligt, og det er sandsynligt, at de økonomiske fordele vil tilgå selskabet.

ANVENDT REGNSKABSPRAKSIS

Produktionsomkostninger

Produktionsomkostninger omfatter omkostninger, herunder lønninger og gager samt afskrivninger, der afholdes for at opnå årets nettoomsætning. Handelsvirksomhederne indregner vareforbrug, og de producerende virksomheder indregner produktionsomkostninger svarende til årets omsætning. Herunder indgår direkte og indirekte omkostninger til råvarer og hjælpematerialer, løn og gager, leje og leasing samt afskrivninger på produktionsanlæg.

Under produktionsomkostninger indregnes tillige afskrivning på aktiverede udviklingsomkostninger samt forskningsomkostninger og de udviklingsomkostninger, der ikke opfylder kriterierne for aktivering.

Distributionsomkostninger

I distributionsomkostninger indregnes omkostninger, der er afholdt til distribution af varer solgt i året samt til årets gennemførte salgskampanjer mv. Herunder indregnes omkostninger til salgspersonale, reklame- og udstillingsomkostninger samt afskrivninger.

Administrationsomkostninger

I administrationsomkostninger indregnes omkostninger, der er afholdt i året til ledelse og administration af selskabet, herunder omkostninger til det administrative personale, ledelsen, kontorlokaler, kontoromkostninger mv. samt afskrivninger i forbindelse hermed.

Andre driftsindtægter

Andre driftsindtægter indeholder regnskabsposter af sekundær karakter i forhold til koncernens og selskabets aktiviteter. Desuden indgår fortjeneste ved salg af immaterielle og materielle anlægsaktiver samt driftstabs- og konflikterstatninger samt lønrefusioner. Erstatninger indregnes, når indtægten skønnes at være realisabel.

Indtægter af kapitalandele i dattervirksomheder

I moderselskabets resultatopgørelse indregnes den forholdsmæssige andel af de enkelte tilknyttede virksomheders resultat efter fuld eliminering af intern avance/tab og fradrag af afskrivning på goodwill.

Finansielle indtægter og omkostninger

Finansielle indtægter og omkostninger indeholder renteindtægter og -omkostninger, realiserede og urealiserede kursgevinster og -tab vedrørende værdipapirer, gæld og transaktioner i fremmed valuta, amortisering af finansielle aktiver og forpligtelser samt tillæg og godtgørelse under acontoskatteordningen mv. Finansielle indtægter og omkostninger indregnes med de beløb, der vedrører regnskabsåret.

Skat

Årets skat, som består af årets aktuelle skat og forskydning i udskudt skat, indregnes i resultatopgørelsen med den del, der kan henføres til årets resultat, og direkte på egenkapitalen med den del, der kan henføres til posteringer direkte på egenkapitalen.

BALANCEN

Immaterielle anlægsaktiver

Erhvervet goodwill måles til kostpris med fradrag af akkumulerede afskrivninger. Goodwill afskrives lineært over den økonomiske brugstid, der er vurderet til 5 år. Afskrivningsperioden er foretaget ud fra en vurdering af den erhvervede virksomheds markedsposition og indtjeningsprofil, samt branchemæssige forhold.

Erhvervede immaterielle anlægsaktiver måles til kostpris med fradrag af akkumulerede afskrivninger eller til genindvindingsværdien, hvor denne er lavere. Erhvervede immaterielle anlægsaktiver afskrives over den vurderede økonomiske brugstid. Afskrivningsperioden udgør sædvanligvis 7-8 år.

Udviklingsomkostninger omfatter omkostninger, herunder lønninger og gager samt afskrivninger, der direkte og indirekte kan henføres til selskabets udviklingsaktiviteter, og som opfylder kriterierne for indregning.

ANVENDT REGNSKABSPRAKSIS

Aktiverede udviklingsomkostninger afskrives lineært efter færdiggørelsen af udviklingsarbejdet over den vurderede økonomiske brugstid. Afskrivningsperioden udgør sædvanligvis 5 år.

Fortjeneste eller tab ved salg af immaterielle anlægsaktiver opgøres som forskellen mellem salgsprisen med fradrag af salgsomkostninger og den regnskabsmæssige værdi på salgstidspunktet. Fortjeneste og tab indregnes i resultatopgørelsen under andre driftsindtægter eller andre driftsomkostninger.

Materielle anlægsaktiver

Grunde og bygninger, produktionsanlæg og maskiner samt andre anlæg, driftsmateriel og inventar måles til kostpris med fradrag af akkumulerede af- og nedskrivninger. Der afskrives ikke på grunde.

Afskrivningsgrundlaget er kostpris med fradrag af den skønnede restværdi efter afsluttet brugstid.

Kostprisen omfatter anskaffelsesprisen samt omkostninger direkte tilknyttet anskaffelsen indtil det tidspunkt, hvor aktivet er klar til at blive taget i brug. For egenfremstillede aktiver omfatter kostprisen omkostninger til materialer, komponenter, underleverandører, direkte lønforbrug samt indirekte produktionsomkostninger.

Der foretages lineære afskrivninger baseret på følgende vurdering af aktivernes forventede brugstider og restværdi:

	Brugstid	Restværdi
Bygninger.....	25 år	0%
Produktionsanlæg og maskiner.....	5-7 år	0%
Andre anlæg, driftsmateriel og inventar.....	5-7 år	0%
Indretning af lejede lokaler.....	3 år	0%

Fortjeneste eller tab ved salg af materielle anlægsaktiver opgøres som forskellen mellem salgspris med fradrag af salgsomkostninger og den regnskabsmæssige værdi på salgstidspunktet. Fortjeneste eller tab indregnes i resultatopgørelsen under andre driftsindtægter eller andre driftsomkostninger.

Finansielle anlægsaktiver

Kapitalandele i dattervirksomheder måles i moderselskabets balance efter den indre værdis metode.

Kapitalandele i dattervirksomheder måles i balancen til den forholdsmæssige andel af virksomhedernes regnskabsmæssige indre værdi opgjort efter moderselskabets regnskabspraksis med fradrag eller tillæg af urealiserede koncerninterne avancer og tab og med tillæg eller fradrag af resterende værdi af positiv eller negativ goodwill.

Ved køb af virksomheder anvendes overtagelsesmetoden med omvurdering af alle identificerede aktiver og forpligtelser til dagsværdi på overtagelsesdagen. Dagsværdien er opgjort på baggrund af handler på et aktivt marked, alternativt beregnet ved anvendelse af almindeligt accepterede værdiansættelsesmodeller.

Nettoopskrivning af kapitalandele i dattervirksomheder overføres under egenkapitalen til reserve for nettoopskrivning efter den indre værdis metode i det omfang, den regnskabsmæssige værdi overstiger anskaffelsværdien.

Dattervirksomheder med negativ regnskabsmæssig indre værdi måles til 0 kr., og et eventuelt tilgodehavende hos disse virksomheder nedskrives i det omfang, det vurderes som uerholdeligt. Såfremt den regnskabsmæssige negative indre værdi overstiger tilgodehavender, indregnes det resterende beløb under hensatte forpligtelser i det omfang, selskabet har en retlig eller faktisk forpligtelse til at dække dattervirksomheders underbalance.

Deposita omfatter huslejedeposita, som indregnes og måles til kostpris. Der afskrives ikke på deposita.

ANVENDT REGNSKABSPRAKSIS

Værdiforringelse af anlægsaktiver

Den regnskabsmæssige værdi af immaterielle og materielle anlægsaktiver samt finansielle anlægsaktiver, der ikke måles til dagsværdi, vurderes årligt for indikationer på værdiforringelse ud over det, som udtrykkes ved afskrivning.

Foreligger der indikationer på værdiforringelse, foretages nedskrivningstest af hvert enkelt aktiv henholdsvis gruppe af aktiver. Der foretages nedskrivning til genindvindingsværdien, hvis denne er lavere end den regnskabsmæssige værdi.

Genindvindingsværdi er den højeste værdi af nettosalgspris og kapitalværdi. Kapitalværdien opgøres som nutidsværdien af de forventede nettopengestrømme fra anvendelsen af aktivet eller aktivgruppen og forventede nettopengestrømme ved salg af aktivet eller aktivgruppen efter endt brugstid.

Varebeholdninger

Varebeholdninger måles til kostpris efter FIFO-princippet. I tilfælde, hvor nettorealiseringsværdien er lavere end kostprisen, nedskrives til denne lavere værdi.

Kostpris for handelsvarer samt råvarer og hjælpematerialer opgøres som anskaffelsespris med tillæg af hjemtagelsesomkostninger.

Kostpris for fremstillede færdigvarer samt varer under fremstilling omfatter kostpris for råvarer, hjælpematerialer, direkte løn og indirekte produktionsomkostninger. Indirekte produktionsomkostninger indeholder indirekte materialer og løn samt vedligeholdelse af og afskrivning på de i produktionsprocessen benyttede maskiner, fabriksbygninger og udstyr, omkostninger til fabriksadministration og ledelse samt aktiverede udviklingsomkostninger vedrørende produkterne.

Nettorealiseringsværdien for varebeholdninger opgøres som salgspris med fradrag af færdiggørelsesomkostninger og omkostninger, der afholdes for at effektuere salget. Værdien fastsættes under hensyntagen til varebeholdningernes omsættelighed, ukurans og forventet udvikling i salgspris.

Tilgodehavender

Tilgodehavender måles til amortiseret kostpris, hvilket sædvanligvis svarer til nominel værdi. Værdien reduceres med nedskrivning til imødegåelse af forventede tab.

Igangværende arbejder for fremmed regning

Igangværende arbejder for fremmed regning måles til salgsværdien af det udførte arbejde. Salgsværdien måles på baggrund af færdiggørelsesgraden på balancedagen og de samlede forventede indtægter på det enkelte igangværende arbejde.

Det enkelte igangværende arbejde indregnes i balancen under tilgodehavender eller gældsforpligtelser, afhængig af nettoværdien af salgssummen med fradrag af acontofaktureringer og -betalinger.

Periodeafgrænsningsposter, aktiver

Periodeafgrænsningsposter indregnet under aktiver omfatter afholdte omkostninger vedrørende efterfølgende regnskabsår.

Andre hensatte forpligtelser

Hensatte forpligtelser omfatter forventede omkostninger til garantiforpligtelser, tab på igangværende arbejder, omstruktureringer mv. samt udskudt skat.

Garantiforpligtelser omfatter forpligtelser til udbedring af arbejder inden for garantiperioden på 1-5 år. De hensatte forpligtelser måles og indregnes på baggrund af erfaringerne med garantiarbejder.

ANVENDT REGNSKABSPRAKSIS

Skyldig skat og udskudt skat

Aktuelle skatteforpligtelser og tilgodehavende aktuel skat indregnes i balancen som beregnet skat af årets skattepligtige indkomst reguleret for skat af tidligere års skattepligtige indkomster samt for betalte acontoskatter.

Selskabet er sambeskattet med koncernforbundne danske selskaber. Den aktuelle selskabsskat fordeles mellem de sambeskattede selskaber i forhold til disses skattepligtige indkomster og med fuld fordeling med refusion vedrørende skattemæssige underskud. De sambeskattede selskaber indgår i acontoskatteordningen. Skyldig og tilgodehavende sambeskatningsbidrag indregnes i balancen under henholdsvis omsætningsaktiver og gæld.

Udskudt skat måles af midlertidige forskelle mellem regnskabsmæssig og skattemæssig værdi af aktiver og forpligtelser.

Udskudte skatteaktiver, herunder skatteværdien af fremførselsberettiget skattemæssigt underskud, måles til den værdi, hvortil aktivet forventes at kunne realiseres, enten ved udligning i skat af fremtidig indtjening, eller ved modregning i udskudte skatteforpligtelser inden for samme juridiske skatteenhed.

Udskudt skat måles på grundlag af de skatteregler og skattesatser, der med balancedagens lovgivning vil være gældende, når den udskudte skat forventes udløst som aktuel skat. Ændring i udskudt skat som følge af ændringer i skattesatser indregnes i resultatopgørelsen bortset fra poster, der føres direkte på egenkapitalen.

Gældsforpligtelser

Finansielle forpligtelser indregnes ved låneoptagelse til det modtagne provenu med fradrag af afholdte låneomkostninger. I efterfølgende perioder måles de finansielle forpligtelser til amortiseret kostpris svarende til den kapitaliserede værdi ved anvendelse af den effektive rente, således at forskellen mellem provenuet og den nominelle værdi indregnes i resultatopgørelsen over låneperioden.

Amortiseret kostpris for kortfristede gældsforpligtelser svarer normalt til nominel værdi.

Periodeafgrænsningsposter, passiver

Periodeafgrænsningsposter indregnet under passiver omfatter modtagne betalinger vedrørende indtægter i de efterfølgende år.

Omregning af fremmed valuta

Transaktioner i fremmed valuta omregnes til transaktionsdagens kurs. Valutakursdifferencer, der opstår mellem transaktionsdagens kurs og kursen på betalingsdagen, indregnes i resultatopgørelsen som en finansiel post.

Hvis valutapositionen anses for sikring af fremtidige pengestrømme, indregnes urealiserede værdireguleringer direkte på egenkapitalen.

Tilgodehavender, gæld og andre monetære poster i fremmed valuta, som ikke er afregnet på balancedagen, omregnes til balancedagens valutakurs. Forskellen mellem balancedagens kurs og kursen på tidspunktet for tilgodehavendets eller gældens opståen indregnes i resultatopgørelsen under finansielle indtægter og omkostninger.

Anlægsaktiver, der er købt i fremmed valuta, omregnes til kursen på transaktionsdagen.

ANVENDT REGNSKABSPRAKSIS

PENGESTRØMSOPGØRELSE

Under henvisning til årsregnskabslovens § 86 er udarbejdelse af pengestrømsopgørelse udeladt. Der er udarbejdet en pengestrømsopgørelse for koncernen.

Pengestrømsopgørelsen viser pengestrømmene for året fordelt på driftsaktivitet, investeringsaktivitet og finansieringsaktivitet for året, årets forskydning i likvider samt likvider ved årets begyndelse og slutning.

Pengestrømme fra driftsaktivitet:

Pengestrømme fra driftsaktivitet opgøres som årets resultat reguleret for ikke-kontante driftsposter, ændring i driftskapital samt betalt selskabsskat.

Pengestrømme fra investeringsaktivitet:

Pengestrømme fra investeringsaktivitet omfatter betaling i forbindelse med køb og salg af immaterielle, materielle og finansielle anlægsaktiver.

Pengestrømme fra finansieringsaktivitet:

Pengestrømme fra finansieringsaktivitet omfatter ændringer i størrelse eller sammensætning af aktiekapital og omkostninger forbundet hermed samt optagelse af lån samt afdrag på rentebærende gæld og betaling af udbytte til selskabsdeltagere.

Likvider:

Likvider omfatter likvide beholdninger og kortfristede værdipapirer hvorpå der kun er ubetydelig risiko for værdiændringer og som uden hindringer kan omsættes til likvide beholdninger.