



Tlf.: 63 12 71 00
odense@bdo.dk
www.bdo.dk

BDO Statsautoriseret revisionsaktieselskab
Fælledvej 1
DK-5000 Odense C
CVR-nr. 20 22 26 70

KEN HYGIENE SYSTEMS A/S
BØGEBJERGVEJ 60, SDR BROBY, 5672 BROBY
ÅRSRAPPORT
1. MAJ 2020 - 30. APRIL 2021

Årsrapporten er fremlagt og godkendt på
selskabets ordinære generalforsamling,
den 30. august 2021

Søren Bech Sørensen

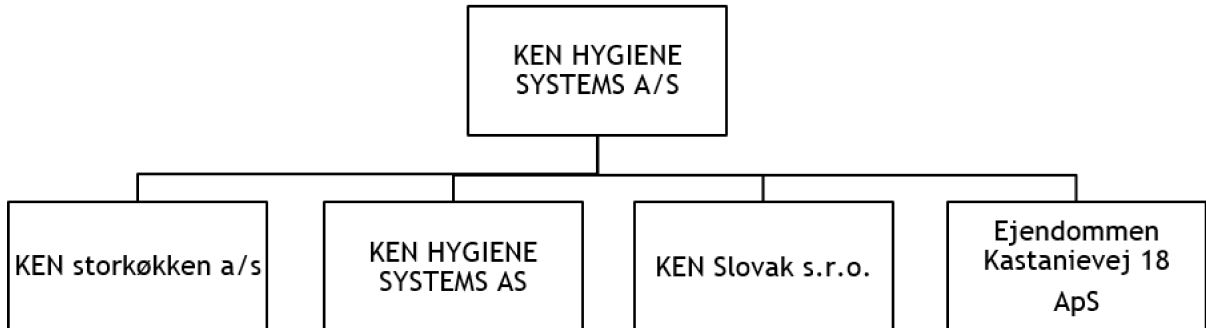
INDHOLDSFORTEGNELSE

	Side
Selskabsoplysninger	
Selskabsoplysninger	3
Koncernoversigt.....	4
Erklæringer	
Ledespåtegning.....	5
Den uafhængige revisors revisionspåtegning.....	6-7
Ledelsesberetning	
Hoved- og nøgletal for koncernen.....	8-9
Ledelsesberetning.....	10-13
Koncern- og årsregnskab 1. maj 2020 - 30. april 2021	
Resultatopgørelse.....	14
Balance.....	15-16
Egenkapitalopgørelse	17
Pengestrømsopgørelse.....	18
Noter.....	19-27
Anvendt regnskabspraksis.....	28-33

SELSKABSOPLYSNINGER

Selskabet	KEN HYGIENE SYSTEMS A/S Bøgebjergvej 60 Sdr Broby 5672 Broby CVR-nr.: 10 67 60 96 Stiftet: 1. maj 1987 Hjemsted: Faaborg - Midtfyn Kommune Regnskabsår: 1. maj 2020 - 30. april 2021
Bestyrelse	Mogens Kærby Nielsen, formand Søren Bech Sørensen Peter Eriksen Jensen Jean Maurice Marc Rene Fraisse Steen Aamann Klingenberg, medarbejdervalgt Ole Nielsen, medarbejdervalgt
Direktion	John Veje Olesen
Revision	BDO Statsautoriseret revisionsaktieselskab Fælledvej 1 5000 Odense C
Pengeinstitut	Sydbank A/S Vestergade 33 5000 Odense C Danske Bank A/S Albani Torv 2-3 5000 Odense C
Advokat	Torben Storm Nielsen, Advokat (H) Buddingevej 289 2860 Søborg

KONCERNOVERSIGT



LEDELSESPÅTEGNING

Bestyrelsen og direktionen har dags dato behandlet og godkendt årsrapporten for regnskabsåret 1. maj 2020 - 30. april 2021 for KEN HYGIENE SYSTEMS A/S.

Årsrapporten aflægges i overensstemmelse med årsregnskabsloven.

Det er vores opfattelse, at koncernregnskabet og årsregnskabet giver et retvisende billede af koncernens og selskabets aktiver, passiver og finansielle stilling pr. 30. april 2021 samt af resultatet af koncernens og selskabets aktiviteter og pengestrømme for regnskabsåret 1. maj 2020 - 30. april 2021.

Ledelsesberetningen indeholder efter vores opfattelse en retvisende redegørelse for de forhold, beretningen omhandler.

Årsrapporten indstilles til generalforsamlingens godkendelse.

Brobyværk, den 30. august 2021

Direktion:

John Veje Olesen

Bestyrelse:

Mogens Kærby Nielsen
Formand

Søren Bech Sørensen

Peter Eriksen Jensen

Jean Maurice Marc Rene Fraisse

Steen Aamann Klingenberg
Medarbejdervalgt

Ole Nielsen
Medarbejdervalgt

DEN UAFHÆNGIGE REVISORS REVISIONSPÅTEGNING

Til kapitalejeren i KEN HYGIENE SYSTEMS A/S

Konklusion

Vi har revideret koncernregnskabet og årsregnskabet for KEN HYGIENE SYSTEMS A/S for regnskabsåret 1. maj 2020 - 30. april 2021, der omfatter resultatopgørelse, balance, egenkapitalopgørelse, noter og anvendt regnskabspraksis for såvel koncernen som selskabet samt pengestrømsopgørelse for koncernen. Koncernregnskabet og årsregnskabet udarbejdes efter årsregnskabsloven.

Det er vores opfattelse, at koncernregnskabet og årsregnskabet giver et retvisende billede af koncernens og selskabets aktiver, passiver og finansielle stilling pr. 30. april 2021 samt af resultatet af koncernens og selskabets aktiviteter og koncernens pengestrømme for regnskabsåret 1. maj 2020 - 30. april 2021 i overensstemmelse med årsregnskabsloven.

Grundlag for konklusion

Vi har udført vores revision i overensstemmelse med internationale standarder om revision og de yderligere krav, der er gældende i Danmark. Vores ansvar ifølge disse standarder og krav er nærmere beskrevet i revisionspåtegningens afsnit "Revisors ansvar for revisionen af koncernregnskabet og årsregnskabet". Vi er uafhængige af koncernen i overensstemmelse med internationale etiske regler for revisorer (IESBA's Etiske regler) og de yderligere krav, der er gældende i Danmark, ligesom vi har opfyldt vores øvrige etiske forpligtelser i henhold til disse regler og krav. Det er vores opfattelse, at det opnåede revisionsbevis er tilstrækkeligt og egnet som grundlag for vores konklusion.

Ledelsens ansvar for koncernregnskabet og årsregnskabet

Ledelsen har ansvaret for udarbejdelsen af et koncernregnskab og et årsregnskab, der giver et retvisende billede i overensstemmelse med årsregnskabsloven. Ledelsen har endvidere ansvaret for den interne kontrol, som ledelsen anser nødvendig for at udarbejde et koncernregnskab og et årsregnskab uden væsentlig fejlinformation, uanset om denne skyldes besvigelser eller fejl.

Ved udarbejdelsen af koncernregnskabet og årsregnskabet er ledelsen ansvarlig for at vurdere koncernens og selskabets evne til at fortsætte driften; at oplyse om forhold vedrørende fortsat drift, hvor dette er relevant; samt at udarbejde koncernregnskabet og årsregnskabet på grundlag af regnskabsprincippet om fortsat drift, medmindre ledelsen enten har til hensigt at likvidere koncernen eller selskabet, indstille driften eller ikke har andet realistisk alternativ end at gøre dette.

Revisors ansvar for revisionen af koncernregnskabet og årsregnskabet

Vores mål er at opnå høj grad af sikkerhed for, om koncernregnskabet og årsregnskabet som helhed er uden væsentlig fejlinformation, uanset om denne skyldes besvigelser eller fejl, og at afgive en revisionspåtegning med en konklusion. Høj grad af sikkerhed er et højt niveau af sikkerhed, men er ikke en garanti for, at en revision, der udføres i overensstemmelse med internationale standarder om revision og de yderligere krav, der er gældende i Danmark, altid vil afdække væsentlig fejlinformation, når sådan findes. Fejlinformationer kan opstå som følge af besvigelser eller fejl og kan betragtes som væsentlige, hvis det med rimelighed kan forventes, at de enkeltvis eller samlet har indflydelse på de økonomiske beslutninger, som regnskabsbrugere træffer på grundlag af koncernregnskabet og årsregnskabet.

Som led i en revision, der udføres i overensstemmelse med internationale standarder om revision og de yderligere krav, der er gældende i Danmark, foretager vi faglige vurderinger og opretholder professionel skepsis under revisionen. Herudover:

- Identificerer og vurderer vi risikoen for væsentlig fejlinformation i koncernregnskabet og årsregnskabet, uanset om denne skyldes besvigelser eller fejl, udformer og udfører revisionshandlinger som reaktion på disse risici samt opnår revisionsbevis, der er tilstrækkeligt og egnet til at danne grundlag for vores konklusion. Risikoen for ikke at opdage væsentlig fejlinformation forårsaget af besvigelser er højere end ved væsentlig fejlinformation forårsaget af fejl, idet besvigelser kan omfatte sammensværgelser, dokumentfalsk, bevidste udeladelser, vildledning eller tilsidesættelse af intern kontrol.

DEN UAFHÆNGIGE REVISORS REVISIONSPÅTEGNING

- Opnår vi forståelse af den interne kontrol med relevans for revisionen for at kunne udforme revisionshandlinger, der er passende efter omstændighederne, men ikke for at kunne udtrykke en konklusion om effektiviteten af koncernens og selskabets interne kontrol.
- Tager vi stilling til, om den regnskabspraksis, som er anvendt af ledelsen, er passende, samt om de regnskabsmæssige skøn og tilknyttede oplysninger, som ledelsen har udarbejdet, er rimelige.
- Konkluderer vi, om ledelsens udarbejdelse af koncernregnskabet og årsregnskabet på grundlag af regnskabsprincippet om fortsat drift er passende, samt om der på grundlag af det opnåede revisionsbevis er væsentlig usikkerhed forbundet med begivenheder eller forhold, der kan skabe betydelig tvivl om koncernens og selskabets evne til at fortsætte driften. Hvis vi konkluderer, at der er en væsentlig usikkerhed, skal vi i vores revisionspåtegning gøre opmærksom på oplysninger herom i koncernregnskabet og årsregnskabet eller, hvis sådanne oplysninger ikke er tilstrækkelige, modificere vores konklusion. Vores konklusioner er baseret på det revisionsbevis, der er opnået frem til datoen for vores revisionspåtegning. Fremtidige begivenheder eller forhold kan dog medføre, at koncernen og selskabet ikke længere kan fortsætte driften.
- Tager vi stilling til den samlede præsentation, struktur og indhold af koncernregnskabet og årsregnskabet, herunder noteoplysningerne, samt om koncernregnskabet og årsregnskabet afspejler de underliggende transaktioner og begivenheder på en sådan måde, at der gives et retvisende billede heraf.
- Opnår vi tilstrækkeligt og egnet revisionsbevis for de finansielle oplysninger for virksomhederne eller forretningsaktiviteterne i koncernen til brug for at udtrykke en konklusion om koncernregnskabet. Vi er ansvarlige for at lede, føre tilsyn med og udføre koncernrevisionen. Vi er eneansvarlige for vores revisionskonklusion.

Vi kommunikerer med ledelsen om blandt andet det planlagte omfang og den tidsmæssige placering af revisionen samt betydelige revisionsmæssige observationer, herunder eventuelle betydelige mangler i intern kontrol, som vi identificerer under revisionen.

Udtalelse om ledelsesberetningen

Ledelsen er ansvarlig for ledelsesberetningen.

Vores konklusion om koncernregnskabet og årsregnskabet omfatter ikke ledelsesberetningen, og vi udtrykker ingen form for konklusion med sikkerhed om ledelsesberetningen.

I tilknytning til vores revision af koncernregnskabet og årsregnskabet er det vores ansvar at læse ledelsesberetningen og i den forbindelse overveje, om ledelsesberetningen er væsentligt inkonsistent med koncernregnskabet og årsregnskabet eller vores viden opnået ved revisionen eller på anden måde synes at indeholde væsentlig fejlinformation.

Vores ansvar er derudover at overveje, om ledelsesberetningen indeholder krævede oplysninger i henhold til årsregnskabsloven.

Baseret på det udførte arbejde er det vores opfattelse, at ledelsesberetningen er i overensstemmelse med koncernregnskabet og årsregnskabet og er udarbejdet i overensstemmelse med årsregnskabslovens krav. Vi har ikke fundet væsentlig fejlinformation i ledelsesberetningen.

Odense, den 30. august 2021

BDO Statsautoriseret revisionsaktieselskab
CVR-nr. 20 22 26 70

Jesper Bechsgaard Jørgensen
Statsautoriseret revisor
MNE-nr. mne31412

HOVED- OG NØGLETAL FOR KONCERNEN

	2020/21 mio kr.	2019/20 mio kr.	2018/19 mio kr.	2017/18 mio kr.	2016/17 mio kr.
Resultatopgørelse					
Nettoomsætning.....	367	337	387	329	309
Bruttoresultat.....	67	62	85	74	72
Resultat af primær drift.....	-9	-20	7	-1	4
Finansielle poster, netto.....	0	-1	0	1	2
Årets resultat før skat.....	-5	-21	8	0	6
Årets resultat.....	-4	-15	5	0	4
Balance					
Balancesum.....	268	241	260	241	213
Egenkapital.....	104	106	124	120	123
Egenkapital ekskl. minoritetsinteresser...	96	95	109	106	110
Pengestrømme					
Pengestrømme fra driftsaktivitet.....	5	25	2	9	-1
Pengestrømme fra investeringsaktivitet..	-11	-12	-8	-11	6
Pengestrømme fra finansieringsaktivitet..	3	0	10	-10	-2
Investeringer i materielle anlægsaktiver..	-4	-5	-2	-7	-3
Gennemsnitligt antal fuldtidsansatte....	305	289	298	280	261
Nøgletal					
Bruttomargin.....	18,3	18,4	22,0	22,5	23,3
Overskudsgrad.....	-2,5	-5,9	1,8	-0,3	1,3
Soliditetsgrad.....	35,8	39,4	41,9	44,0	51,6
Egenkapitalforrentning.....	-3,8	-13,0	4,1	0,0	3,4
Indeks for nettoomsætning.....	119	109	125	106	100

HOVED- OG NØGLETAL FOR KONCERNEN

De i hoved- og nøgletaloversigten anførte nøgletal er beregnet således:

Bruttomargin:	$\frac{\text{Bruttoresultat} \times 100}{\text{Nettoomsætning}}$
Overskudsgrad:	$\frac{\text{Driftsresultat} \times 100}{\text{Nettoomsætning}}$
Soliditetsgrad:	$\frac{\text{Egenkapital (ekskl. minoritetsinteresser)} \times 100}{\text{Samlede aktiver, ultimo}}$
Egenkapitalforrentning:	$\frac{\text{Resultat efter skat} \times 100}{\text{Gennemsnitlig egenkapital}}$

LEDELSESBERETNING

Væsentligste aktiviteter

Selskabets væsentligste aktiviteter er udvikling, produktion, salg og servicering af hygiejnetekniske produkter og løsninger til sundhedssektoren, cateringsektoren samt kundegrupper inden for fremstilling af fødevarer, life science og farmaceutiske produkter. Produktion og produktudvikling foregår i moderselskabet og datterselskabet i Slovakiet. Salg og service foregår både fra moderselskabet og egne datterselskaber samt gennem et internationalt forhandlernetværk og strategiske alliancepartnere.

Datterselskabet KEN STORKØKKEN A/S hovedaktivitet består af projektering og indretning af restauranter, storkøkkener, butiksbagerier, salg af storkøkkenmaskiner og isenkramvarer samt salg af service i samarbejde med KEN HYGIENE SYSTEMS A/S. Virksomhedens produkter afsættes primært i Danmark.

Datterselskabet KEN HYGIENE SYSTEMS AS i Norge har som hovedaktivitet at sælge og servicere produkter inden for sundhedssektoren. Desuden markedsføres og serviceres et sortiment af produkter til kundegrupper inden for professionel tøjvask.

Moderselskabets filial i Sverige har som hovedaktivitet at sælge og servicere produkter inden for sundhedssektoren.

Datterselskabet KEN Slovak s.r.o. er en udviklings- og produktionsenhed.

Ejendommen Kastanievej 18 ApS er et ejendomsselskab.

Udviklingen i aktiviteter og økonomiske forhold

Koncernen opnåede i 2020/21 et resultat på -3,5 mio. kr. mod -14,7 mio. kr. i 2019/20.

Moderselskabet opnåede i 2020/21 et resultat på -0,2 mio. kr. mod -12,9 mio. kr. i 2019/20 samt et positivt driftsresultat på 0,2 mio. kr. samtidig med, at omsætningen er øget med 12%.

Hele regnskabsåret har været præget af Corona, men det har påvirket forretningsområderne forskelligt. Der har været vækst i salget af desinficerende vaskemaskiner, som hovedsageligt afsættes til hospitalssektoren. Det vurderes, at de generelle investeringer i sundhedssektorerne er øget, og at det generelle fokus ikke længere er orienteret mod værnemidler og respiratorer. Salget har været stærkt på de europæiske markeder, hvor i særdeleshed de skandinaviske lande samt Spanien, Tyskland og Frankrig har aftaget mange maskiner.

Samtidig har satsningen på Australien og New Zealand også været succesfuld. Pandemien har udsat salg fremstød i Nordamerika og reduceret salget til et hårdt ramt Sydamerika.

Life science markedet har ikke opnået forventet vækst, men er inde i en positiv udvikling, hvor der ses øget efterspørgsel.

Indtjeningen tilhørende indretning og salg af storkøkkener er reduceret meget. Adgangen til kunder har været stærkt reduceret. Dette gælder også for servicering af hoteller, restauranter og kantiner.

Koncernen har i et meget begrænset omfang kunnet gøre brug af hjælpepakkerne, men har samtidig haft fokus på at holde kompetencerne og kapaciteten så intakt som muligt, således en forventet øget forespørgsel i markedet på bagkanten af pandemien kan serviceres. Koncernen har derfor gennem året øget det gennemsnitlige antal fuldtidsansatte med 5,5% til nu 305 medarbejdere.

Investeringerne i robotteknologi og videreudviklingen af avancerede vaskeløsninger er således også bibeholdt. Der er i 2020/21 leveret komplette anlæg til hospitaler i Berlin, Hamburg og Oslo, som alle vil fremstå som vigtige referencer for fremtidigt salg. Ligeledes er den første robotløsning solgt til Japan.

Satsningen på bæredygtighed skaber øget interesse for virksomhedens løsninger, som især udemærker sig med lavt vandforbrug og reduceret energiforbrug og miljøbelastning.

LEDELSESBERETNING

Udviklingen i aktiviteter og økonomiske forhold (fortsat)

Ved regnskabsårets start blev et nyt ERP system taget i brug, og implementeringen er forløbet tilfredsstillende.

KEN HYGIENE SYSTEMS AS i Norge har opnået et positivt resultat med stort salg inden for hospitalssektoren, service og maskiner til tøjvask.

Filialen i Sverige har haft et udfordrende år, hvor mange af projekterne er blevet udsat.

KEN STORKØKKEN A/S har haft den største Covid-19 påvirkning, hvilket forklarer koncernens negative resultat.

Årets resultat sammenholdt med forventet udvikling

Årets resultat er påvirket væsentligt af pandemien. Til trods for dette vurderes resultatet ikke tilfredsstillende.

Betydningsfulde begivenheder, indtruffet efter regnskabsårets afslutning

Der er ikke efter regnskabsårets afslutning indtruffet begivenheder af væsentlig betydning for koncernens og selskabets finansielle stilling.

Miljøforhold

Selskabet arbejder med miljøforhold som en integreret del af koncernens målsætning for produktkvalitet og produktionsforhold. Således opfylder fremstillede maskiner alle relevante EU direktiver som for eksempel Rådets Direktiv 93/42/EEC (Direktiv for medicinsk udstyr) og Rådets Direktiv 2006/42/EF (Maskindirektivet), og selskabets kvalitets- og miljøledelsessystem er certificeret i henhold til EN ISO 9001:2008, EN ISO 13485:2016 samt EN ISO 14001:2004. Det er virksomhedens mål at tilstræbe en produktion, der begrænser klimapåvirkning gennem anvendelse af miljøvenlige processer. Dette omfatter bl.a. valg af materialer, men også de forskellige processer. Indsatsområder er reduktion af varmekonsum, emballageforbrug og en bedre udnyttelse af stålplader. Herudover arbejdes der på at anvende emballage til flergangsbrug og færre forsendelser gennem bedre planlægning. Det er samtidig virksomhedens mål, at de solgte produkter begrænser klimapåvirkningen mest muligt, gennem lavt forbrug af vand, energi og kemi. Virksomheden anses som førende i markedet på dette område.

Arbejds miljøpolitik

Det er virksomhedens målsætning, at alle arbejdsulykker kan undgås. Der arbejdes løbende med sikkerhed og miljø både i form af arbejdsmiljøorganisationen, men også ved at ledelsen har sikkerhed som første punkt på agendaen. Virksomheden har et tilfredsstillende lavt niveau for arbejdsulykker.

Der arbejdes løbende på at sikre et godt arbejdsklima, og som forebyggende handling har samarbejdsudvalget drøftet og udgivet politikker om stress og mobning, og alle medarbejdere har været involveret i et trivselsprojekt.

Virksomheden har haft ekstra fokus på medarbejdernes sundhed og sikkerhed i forhold til Covid-19. Dette har omfattet stor fleksibilitet begge veje i forhold til arbejdssted og arbejdstider, indretning og værnemidler samtidig med, at alle medarbejdere i en lang periode har været tilbudt PCR test ugentligt på arbejdspladsen.

Videnressourcer

Det er væsentligt for koncernens forretning og fortsatte vækst at tiltrække, fastholde og udvikle kompetente medarbejdere. Derfor vil der fortsat blive investeret i yderligere dygtiggørelse af koncernens medarbejdere.

Koncernen tilbyder såvel interne som eksterne kurser til medarbejdere. Det er koncernens mål, at medarbejderne gennemfører efteruddannelse, som både har relation til de enkelte jobs, men også kurser eller læring, som medvirker til at skabe helhedsbilledet for den enkelte medarbejder på tværs af koncernen.

Forsknings- og udviklingsaktiviteter

Udviklingsaktiviteterne styres i moderselskabet og gennemføres dels som løbende projekter i

LEDELSESBERETNING

Forsknings- og udviklingsaktiviteter (fortsat)

produktionsoptimering, markeds- og produktmæssige tilpasninger og dels som udvikling af nye maskintyper, der er vurderet til at opfylde et markedsrettet behov og dermed kan generere en fremtidig indtjening.

Der er i året anvendt betydelige ressourcer til produktudvikling. For det kommende år budgetteres der fortsat med høj udviklingsaktivitet.

Forventninger til fremtiden

Markedet forventes fortsat at være påvirket af global konkurrence. Salget af instrumentvaskere ventes fortsat at stige, ligesom der forventes øget omsætning inden for Industri / Life Science området.

Den seneste periode har vist en væsentlig forbedret ordreindgang til hospitalsområdet.

Industri / Life Science markedet viser ligeledes stigning i ordremuligheder.

I takt med genåbningen vender storkøkken- og serviceaktiviteterne tilbage til normalt niveau.

Samlet forventes på denne baggrund et væsentligt forbedret resultat for næste år.

Der er fortsat risiko tilknyttet påvirkningen fra Covid-19, som kan have stor påvirkning på aktiviteterne inden for storkøkkenområdet, ligesom materiale-mangel og prisstigninger på bagkanten af pandemien kan påvirke salg og levering.

Egne kapitalandele

Koncernen ejer egne kapitalandele oprindeligt erhvervet for 1.237 t.kr., nom. 556 tkr., svarende til 10 % af aktiekapitalen. Der er ikke købt eller solgt egne aktier i årets løb.

Redegørelse for samfundsansvar

Koncernen opererer med målsætninger og strategier samt politikker indeholdende interne retningslinjer.

Dette for at sikre, at der arbejdes målrettet i forhold til et sikkert og sundt arbejdsmiljø, og således at miljø- og klimamæssige forhold tænkes ind i selskabets processer og produkter.

Koncernen omsætter sine politikker til handling via et ledelses- og kontrolsystem. Koncernen har certificeret ledelsessystemet og foretager løbende en evaluering heraf.

Koncernen er bevidst om, at al samhandel med leverandører og ikke mindst producenter i lavtlønslande generelt set kan være forbundet med øget risiko for negativ miljøpåvirkning, overtrædelse af grundlæggende menneske- og arbejdstagerrettigheder samt korruption. Sådanne forhold stemmer ikke overens med koncernens opfattelse af samfundsansvar, hvorfor der løbende arbejdes med at kommunikere koncernens værdier til leverandører og andre interessenter. KEN HYGIENE SYSTEMS holdninger mod bestikkelse og korruption er forankret i en etisk politik.

Menneskerettigheder

KEN HYGIENE SYSTEMS støtter, overholder og respekterer de internationale menneskerettigheder, der er indeholdt i menneskerettighedskonventionen. Det betyder bl.a., at koncernen arbejder for at sikre lige muligheder uafhængigt af køn, religion, oprindelse eller seksuel orientering. Koncernen accepterer ikke tvangsarbejde eller børnearbejde.

Det er koncernens politik, at medarbejdernes frie valg af fagforeninger og deres ret til at deltage i overenskomstforhandlinger respekteres, ligesom gældende lovgivning og standarder i respektive lande vedrørende arbejdstid og lønninger efterleves. KEN HYGIENE SYSTEMS holdninger til menneskerettigheder er forankret i en etisk politik.

FN's Verdensmål

Verdensmålene er en respons på, at vores planet står over for massive økonomiske, sociale og miljømæssige udfordringer. På den baggrund er verdens 198 lande blevet enige om 17 verdensmål for bæredygtig udvikling. Verdensmålene opnås ikke kun gennem politiske tiltag, men er i høj grad afhængige af, at også erhvervslivet tager ansvar. KEN HYGIENE SYSTEMS har gennem en tværorganisatorisk indsats arbejdet med FN17 hele året. Gruppen har gennem månedsrapportering til ledelsen haft mandatet til at informere, uddanne og igangsætte initiativer i virksomheden. Baseret på

LEDELSESBERETNING

Redegørelse for samfundsansvar (fortsat)

en værdistrømsanalyse og efterfølgende evaluering af hvor meget de enkelte mål kan påvirkes, er følgende valgt: #3: Sundhed og trivsel #8: Anstændige jobs og økonomisk vækst #12: Ansvarligt forbrug og produktion.

Der er udvalgt seks konkrete projekter, som understøtter de valgte verdensmål, og som der vil blive arbejdet med i det nye år.

Redegørelse for måltal og politikker for det underrepræsenterede køn

Selskabet arbejder på at øge antallet af kvindelige ledere og har på den baggrund opstillet konkrete måltal for andelen af det underrepræsenterede køn på bestyrelsesposter og udarbejdet politikker for at sikre den rette kønsmæssige sammensætning i ledelsen generelt.

Måltal

Selskabet har et mål om, at generalforsamlingsvalgte bestyrelsesmedlemmer som minimum udgøres af én person af hvert køn. Selskabet anser det for ambitiøst at opnå dette inden for de næste 2 år. Status ved udgangen af regnskabsåret 30.04.2021 er, at ingen af selskabets bestyrelsesmedlemmer er kvinder. Selskabet vil fremadrettet så vidt muligt indstille egnede kvindelige kandidater ved ændringer i bestyrelsens sammensætning.

Politikker

For at opfylde ovenstående målsætning om flere kvindelige ledere har selskabet udarbejdet en ligestillingspolitik gældende for samtlige ledelsesniveauer i selskabet, hvilket er et tillæg til personalepolitikken. I forbindelse med ansættelse og rekruttering til ledelsesposter er målet, at der skal være både mandlige og kvindelige kandidater til trods for, at der opereres i en verden præget af mænd. Princippet gælder for såvel interne jobopslag som eksterne.

RESULTATOPGØRELSE 1. MAJ - 30. APRIL

	Note	Koncernen		Morderselskabet	
		2020/21 kr.	2019/20 kr.	2020/21 kr.	2019/20 kr.
NETTOOMSÆTNING.....	1	366.953.223	336.691.484	214.644.771	192.217.108
Produktionsomkostninger.....	2	-300.147.214	-274.870.424	-177.601.856	-168.399.522
BRUTTORESULTAT.....		66.806.009	61.821.060	37.042.915	23.817.586
Distributionsomkostninger.....	2	-45.631.410	-53.090.286	-20.601.577	-24.063.146
Administrationsomkostninger.....	2	-29.680.470	-28.595.909	-16.265.885	-15.782.982
RESULTAT AF PRIMÆR DRIFT.....		-8.505.871	-19.865.135	175.453	-16.028.542
Andre driftsindtægter.....	3	3.519.500	0	0	0
DRIFTSRESULTAT		-4.986.371	-19.865.135	175.453	-16.028.542
Indtægter af kapitalandele i dattervirksomheder		0	0	-452.957	-1.594.015
Finansielle indtægter.....	4	2.444.960	1.446.771	1.705.289	1.303.606
Finansielle omkostninger.....	5	-1.963.403	-2.087.234	-1.635.595	-1.301.450
RESULTAT FØR SKAT.....		-4.504.814	-20.505.598	-207.810	-17.620.401
Skat af årets resultat.....	6	956.676	5.769.526	-5.763	4.763.942
ÅRETS RESULTAT	7	-3.548.138	-14.736.072	-213.573	-12.856.459

BALANCE 30. APRIL

AKTIVER	Note	Koncernen		Moderselskabet	
		2021 kr.	2020 kr.	2021 kr.	2020 kr.
Udviklingsomkostninger.....		9.967.012	10.625.042	9.967.012	10.625.042
Erhvervede immaterielle anlægsaktiver.....		7.800.535	6.006.640	7.525.115	5.837.227
Immaterielle anlægsaktiver under udførelse.....		483.200	0	483.200	0
Immaterielle anlægsaktiver.....	8	18.250.747	16.631.682	17.975.327	16.462.269
Grunde og bygninger.....		27.093.129	28.916.986	16.474.894	17.585.174
Produktionsanlæg og maskiner.....		4.516.572	4.204.917	4.516.572	4.204.917
Andre anlæg og inventar.....		2.937.448	2.173.341	2.104.832	978.635
Indretning af lejede lokaler.....		99.235	0	0	0
Materielle anlægsaktiver.....	9	34.646.384	35.295.244	23.096.298	22.768.726
Kapitalandele i tilknyttede virksomheder.....		0	0	26.610.802	25.857.727
Lejedepositum.....		126.646	32.500	70.000	70.000
Finansielle anlægsaktiver.....	10	126.646	32.500	26.680.802	25.927.727
ANLÆGSAKTIVER.....		53.023.777	51.959.426	67.752.427	65.158.722
Råvarer og hjælpematerialer.....		2.258.838	1.763.593	2.258.838	1.763.593
Varer under fremstilling.....		48.347.418	43.824.172	48.347.418	43.673.468
Fremstillede færdigvarer og handelsvarer.....		54.793.117	58.013.932	8.515.191	7.107.717
Forudbetalinger for varer.....		297.450	0	297.450	0
Varebeholdninger.....		105.696.823	103.601.697	59.418.897	52.544.778
Tilgodehavende fra salg.....		78.114.411	57.227.527	38.822.771	23.196.092
Igangværende arbejder for fremmed regning.....	11	3.018.576	3.018.084	3.018.576	3.018.084
Tilgodehavende hos tilknyttede virksomheder.....		0	0	40.266.227	42.376.785
Udskudt skatteaktiv.....	12	871.541	0	0	0
Andre tilgodehavender.....		7.975.516	9.177.822	274.771	1.695.442
Tilgodehavende selskabsskat.....		850.250	168.368	850.250	168.368
Tilgodehavende sambeskatningsbidrag.....		0	121	29.474	1.156.521
Periodeafgrænsningsposter.....	13	2.916.306	2.974.833	1.653.957	1.382.442
Tilgodehavender.....		93.746.600	72.566.755	84.916.026	72.993.734
Likvider.....		15.656.271	12.587.071	7.576.745	7.790.852
OMSÆTNINGSAKTIVER.....		215.099.694	188.755.523	151.911.668	133.329.364
AKTIVER.....		268.123.471	240.714.949	219.664.095	198.488.086

BALANCE 30. APRIL

PASSIVER	Note	Koncernen		Moderselskabet	
		2021 kr.	2020 kr.	2021 kr.	2020 kr.
Aktiekapital.....	14	5.555.556	5.555.556	5.555.556	5.555.556
Reserve for netto opsk. efter indre værdis metode.....		0	0	9.933.606	9.180.531
Reserve for udviklingsomkost- ninger.....		7.774.270	8.128.728	7.774.270	8.128.728
Overført overskud.....		82.329.207	80.982.213	72.395.825	71.801.680
Minoritetsinteresser.....		8.732.947	11.790.616	0	0
EGENKAPITAL.....		104.391.980	106.457.113	95.659.257	94.666.495
Hensættelse til udskudt skat.....	12	0	978.896	1.674.831	1.589.942
Andre hensættelser.....	15	4.164.832	3.360.566	4.015.000	3.200.000
HENSATTE FORPLIGTELSER.....		4.164.832	4.339.462	5.689.831	4.789.942
Realkreditinstitutter.....		4.871.447	5.206.570	0	0
Skyldigt sambeskatningsbidrag.....		0	0	719.481	0
Anden gæld.....		11.467.158	11.414.574	11.467.158	11.414.574
Feriepengeindefrysning- forpligtelse.....		12.801.387	9.049.724	9.972.774	7.157.198
Langfristede gældsforpligtelser...	16	29.139.992	25.670.868	22.159.413	18.571.772
Prioritetsgæld.....		334.833	334.720	0	0
Gæld til pengeinstitutter.....		6.407.248	0	2.125.866	0
Modtagne forudbetalinger.....		4.867.962	1.558.716	3.576.534	0
Igangværende arbejder for fremmed regning.....	11	89.298	1.748.528	89.298	1.748.528
Leverandører af varer og tjenesteydelser.....		31.493.761	22.378.338	17.024.386	10.993.144
Gæld til tilknyttede virksomheder..		46.604.037	40.016.091	46.604.037	40.016.091
Skyldig selskabsskat.....		1.803.123	0	0	0
Skyldigt sambeskatningsbidrag.....		0	0	3.774	0
Anden gæld.....		38.184.156	37.548.833	26.089.699	27.040.114
Periodeafgrænsningsposter.....	17	642.249	662.280	642.000	662.000
Kortfristede gældsforpligtelser....		130.426.667	104.247.506	96.155.594	80.459.877
GÆLDSFORPLIGTELSER.....		159.566.659	129.918.374	118.315.007	99.031.649
PASSIVER.....		268.123.471	240.714.949	219.664.095	198.488.086
Eventualposter mv.	18				
Pantsætninger og sikkerhedsstillelser	19				
Nærtstående parter	20				
Koncernregnskab	21				

EGENKAPITALOPGØRELSE

	Koncernen				
	Aktiekapital	Reserve for udviklingsomkostninger	Overført overskud	Minoritetsinteresser	I alt
Egenkapital 1. maj 2020.....	5.555.556	8.128.728	80.982.213	11.790.616	106.457.113
Forslag til resultatdisponering, jf. note 7.....			-490.469	-3.057.669	-3.548.138
Andre lovpligtige bindinger					
Aktiverede udviklingsomkostninger.....		-354.458	354.458		0
Valutakursreguleringer.....			1.483.005		1.483.005
Egenkapital 30. april 2021.....	5.555.556	7.774.270	82.329.207	8.732.947	104.391.980

	Moderselskabet				
	Aktiekapital	Reserve for netto opsk. efter indre værdis metode	Reserve for udviklingsomkostninger	Overført overskud	I alt
Egenkapital 1. maj 2020.....	5.555.556	9.180.531	8.128.728	71.801.680	94.666.495
Forslag til resultatdisponering, jf. note 7.....		-452.957		239.384	-213.573
Andre lovpligtige bindinger					
Aktiverede udviklingsomkostninger.....			3.560.226	-3.560.226	0
Valutakursreguleringer.....		1.206.032		303	1.206.335
Overførsler					
Ned- og afskrivninger.....			-4.218.256	4.218.256	0
Tilladt udligning.....			158.805	-158.805	0
Skat af egenkapitalbevægelser.....			144.767	-144.767	0
Egenkapital 30. april 2021.....	5.555.556	9.933.606	7.774.270	72.395.825	95.659.257

PENGESTRØMSOPGØRELSE 1. MAJ - 30. APRIL

	Koncernen	
	2020/21	2019/20
	kr.	kr.
Årets resultat	-3.548.138	-14.736.072
Årets afskrivninger tilbageført.....	10.321.203	10.148.333
Tilbageførsel af realisationsavancer.....	0	4.814
Skat af årets resultat tilbageført.....	-956.676	-5.769.526
Øvrige reguleringer.....	1.483.005	-2.024.988
Betalt selskabsskat.....	227.601	-1.328.809
Ændring i varebeholdninger.....	-2.095.126	-7.880.271
Ændring i tilgodehavender (ekskl. skat).....	-19.626.543	31.585.497
Ændring i andre hensatte forpligtelser.....	804.266	0
Ændring i kortfristet gæld (ekskl. skat, skyldige afdrag og kassekredit)...	17.968.676	15.367.875
PENGESTRØMME FRA DRIFTSAKTIVITET.....	4.578.268	25.366.853
Køb af immaterielle anlægsaktiver.....	-7.641.686	-7.831.580
Køb af materielle anlægsaktiver.....	-3.649.722	-4.533.866
Salg af materielle anlægsaktiver.....	0	24.411
Køb af finansielle anlægsaktiver.....	-94.146	-4.000
PENGESTRØMME FRA INVESTERINGSAKTIVITET.....	-11.385.554	-12.345.035
Afdrag på lån.....	-335.009	-332.891
Andre ændringer i langfristet gæld.....	3.804.247	1.697.100
Betalt udbytte i regnskabsåret.....	0	-1.295.500
PENGESTRØMME FRA FINANSIERINGSAKTIVITET.....	3.469.238	68.709
ÆNDRING I LIKVIDER.....	-3.338.048	13.090.527
Likvider 1. maj.....	12.587.071	-503.456
LIKVIDER 30. APRIL.....	9.249.023	12.587.071
Likvider 30. april specificeres således:		
Likvider.....	15.656.271	12.587.071
Gæld til pengeinstitutter.....	-6.407.248	0
LIKVIDER, INDESTÅENDE.....	9.249.023	12.587.071

NOTER

Note

	Koncernen		Moderselskabet		
	2020/21 kr.	2019/20 kr.	2020/21 kr.	2019/20 kr.	
Nettoomsætning					1
Segmentoplysninger (geografi)					
Indland.....	194.457.947	209.418.300			
Udland.....	172.495.276	127.273.184			
	366.953.223	336.691.484			
Medarbejderforhold					2
Antal personer beskæftiget i gennemsnit:	305	289	209	209	
Løn og gager.....	142.099.198	140.150.384	104.285.008	106.463.932	
Pensioner.....	10.755.194	9.513.568	7.629.587	6.352.584	
Andre omkostninger til social sikring.....	2.163.246	1.022.894	1.815.617	712.599	
	155.017.638	150.686.846	113.730.212	113.529.115	
Vederlag til direktion og bestyrelse..	2.895.852	2.737.692	2.895.852	2.407.692	
	2.895.852	2.737.692	2.895.852	2.407.692	
Der er etableret bonusordning for alle ansatte i moderselskabet. Der er etableret en resultatbaseret tantiemeordning for direktionen.					
Særlige poster					3
I forbindelse med statens hjælpepakker relateret til Covid-19, har koncernen modtaget følgende kompensationer:					
Lønkomensation.....	3.211.500	0	0	0	
Kompensation for faste omkostninger.....	308.000	0	0	0	
	3.519.500	0	0	0	
Finansielle indtægter					4
Renteindtægter fra tilknyttede virksomheder.....	0	0	505.096	720.029	
Finansielle indtægter i øvrigt.....	2.444.960	1.446.771	1.200.193	583.577	
	2.444.960	1.446.771	1.705.289	1.303.606	

NOTER

	Koncernen		Moderselskabet		Note
	2020/21 kr.	2019/20 kr.	2020/21 kr.	2019/20 kr.	
Finansielle omkostninger					5
Renteomkostninger til tilknyttede virksomheder.....	560.447	545.466	560.447	545.466	
Finansielle omkostninger i øvrigt.....	1.402.956	1.541.768	1.075.148	755.984	
	1.963.403	2.087.234	1.635.595	1.301.450	
Skat af årets resultat					6
Beregnet skat af årets skattepligtige indkomst.....	893.809	251.954	-79.078	-10.511	
Regulering skat vedrørende tidligere år.....	-48	-959.291	-48	-959.291	
Regulering af udskudt skat.....	-1.850.437	-5.062.189	84.889	-3.794.140	
	-956.676	-5.769.526	5.763	-4.763.942	
Forslag til resultatdisponering					7
Henlæggelser til reserve for netto opsk. efter indre værdis metode....	0	0	-452.957	-1.594.015	
Overført resultat.....	-490.469	-12.856.459	239.384	-11.262.444	
Minoritetsinteressernes andel af dattervirksomheders resultat.....	-3.057.669	-1.879.613	0	0	
	-3.548.138	-14.736.072	-213.573	-12.856.459	

Immaterielle anlægsaktiver

	Koncernen		
	Udviklings- omkostninger	Erhvervede immaterielle anlægsaktiver	Immaterielle anlægsaktiver under udførelse
Kostpris 1. maj 2020.....	32.618.860	7.004.532	0
Tilgang.....	3.560.226	3.598.260	483.200
Kostpris 30. april 2021.....	36.179.086	10.602.792	483.200
Afskrivninger 1. maj 2020.....	21.993.818	997.892	0
Årets afskrivninger.....	4.218.256	1.804.365	0
Afskrivninger 30. april 2021.....	26.212.074	2.802.257	0
Regnskabsmæssig værdi 30. april 2021.....	9.967.012	7.800.535	483.200

Virksomhedens udviklingsprojekter vedrører udvikling af nye cateringmaskiner, instrumentopvaskemaskiner og maskiner indenfor Process Solution segmentet. Udvikling forløber som en kontinuerlig proces, og følger nøje en individuel plan pr. projekt, hvorpå der følges op løbende. Igangværende udviklingsprojekter forløber som planlagt, og forventes at være færdiggjort indenfor 3 år. Markedsundersøgelser viser en stigende efterspørgsel efter de nye produkter.

NOTER

Note

Immaterielle anlægsaktiver (fortsat)

8

	Mодerselskabet		
	Udviklings- omkostninger	Erhvervede immaterielle anlægsaktiver	Immaterielle anlægsaktiver under udførelse
Kostpris 1. maj 2020.....	32.618.860	6.807.024	0
Tilgang.....	3.560.226	3.388.103	483.200
Kostpris 30. april 2021.....	36.179.086	10.195.127	483.200
Afskrivninger 1. maj 2020.....	21.993.818	969.797	0
Årets afskrivninger.....	4.218.256	1.700.215	0
Afskrivninger 30. april 2021.....	26.212.074	2.670.012	0
Regnskabsmæssig værdi 30. april 2021.....	9.967.012	7.525.115	483.200

Virksomhedens udviklingsprojekter vedrører udvikling af nye instrumentopvaskemaskiner og maskiner indenfor Process Solution segmentet. Udvikling forløber som en kontinuerlig proces, og følger nøje en individuel plan pr. projekt, hvorpå der følges op løbende. Igangværende udviklingsprojekter forløber som planlagt, og forventes at være færdiggjort indenfor 3 år. Markedsundersøgelser viser en stigende efterspørgsel efter de nye produkter.

Materielle anlægsaktiver

9

	Koncernen	
	Grunde og bygninger	Produktions- anlæg og maskiner
Kostpris 1. maj 2020.....	65.558.678	23.571.802
Tilgang.....	0	1.686.208
Afgang.....	0	-107.418
Kostpris 30. april 2021.....	65.558.678	25.150.592
Af- og nedskrivninger 1. maj 2020.....	36.632.649	19.366.885
Tilbageførsel af afskrivninger på afhændede aktiver.....	0	-107.418
Årets afskrivninger.....	1.832.900	1.374.553
Af- og nedskrivninger 30. april 2021.....	38.465.549	20.634.020
Regnskabsmæssig værdi 30. april 2021.....	27.093.129	4.516.572

NOTER

Note

Materielle anlægsaktiver (fortsat)

9

	Koncernen	
	Andre anlæg og inventar	Indretning af lejede lokaler
Kostpris 1. maj 2020.....	23.454.784	0
Overførsel.....	-301.016	0
Tilgang.....	2.172.837	99.235
Afgang.....	-1.167.405	0
Kostpris 30. april 2021.....	24.159.200	99.235
Af- og nedskrivninger 1. maj 2020.....	21.281.443	0
Tilbageførsel af afskrivninger på afhændede aktiver.....	-1.150.820	0
Årets afskrivninger	1.091.129	0
Af- og nedskrivninger 30. april 2021.....	21.221.752	0
Regnskabsmæssig værdi 30. april 2021.....	2.937.448	99.235

	Morderselskabet		
	Grunde og bygninger	Produktionsanlæg og maskiner	Andre anlæg og inventar
Kostpris 1. maj 2020.....	41.767.959	23.571.802	14.706.501
Tilgang.....	0	1.686.208	1.720.942
Afgang.....	0	-107.418	-435.000
Kostpris 30. april 2021.....	41.767.959	25.150.592	15.992.443
Af- og nedskrivninger 1. maj 2020.....	24.173.742	19.366.885	13.727.866
Tilbageførsel af afskrivninger på afhændede aktiver.....	0	-107.418	-435.000
Årets afskrivninger	1.119.323	1.374.553	594.745
Af- og nedskrivninger 30. april 2021.....	25.293.065	20.634.020	13.887.611
Regnskabsmæssig værdi 30. april 2021.....	16.474.894	4.516.572	2.104.832

Finansielle anlægsaktiver

10

	Koncernen	
	Kapitalandele i tilknyttede virksomheder	Lejedespositum
Kostpris 1. maj 2020.....	0	32.500
Tilgang.....	0	94.146
Kostpris 30. april 2021.....	0	126.646
Regnskabsmæssig værdi 30. april 2021.....	0	126.646

NOTER

Note

Finansielle anlægsaktiver (fortsat)

10

	Morderselskabet	
	Kapitalandele i tilknyttede virksomheder	Lejededpositum
Kostpris 1. maj 2020.....	16.677.196	70.000
Kostpris 30. april 2021.....	16.677.196	70.000
Værdireguleringer 1. maj 2020.....	9.180.531	0
Valutakursregulering.....	1.206.032	0
Årets resultat	-452.957	0
Værdireguleringer 30. april 2021.....	9.933.606	0
Regnskabsmæssig værdi 30. april 2021.....	26.610.802	70.000

Kapitalandele i dattervirksomheder

Navn og hjemsted	Ejerandel
KEN Storkøkken A/S, Århus.....	57 %
KEN Slovak s.r.o, Slovakiet.....	100 %
KEN HYGIENE SYSTEMS AS, Norge.....	100 %
Ejendommen Kastanievej 18 ApS, Broby.....	100 %

NOTER

	Koncernen		Moderselskabet		Note
	2021 kr.	2020 kr.	2021 kr.	2020 kr.	
Igangværende arbejder for fremmed regning					11
Salgsværdi af udført arbejde.....	10.586.749	24.801.399	10.586.749	24.801.399	
Acontofaktureringer/acontobetaling er.....	-7.657.471	-23.531.843	-7.657.471	-23.531.843	
Igangværende arbejder for fremmed regning, netto.....	2.929.278	1.269.556	2.929.278	1.269.556	
Der indregnes således:					
Igangværende arbejder for fremmed regning (aktiver).....	3.018.576	3.018.084	3.018.576	3.018.084	
Igangværende arbejder for fremmed regning (passiver).....	-89.298	-1.748.528	-89.298	-1.748.528	
	2.929.278	1.269.556	2.929.278	1.269.556	

Udskudt skatteaktiv

12

Hensættelse til udskudt skat vedrører forskelle mellem regnskabsmæssige og skattemæssige værdier på tilgodehavender, immaterielle anlægsaktiver og materielle anlægsaktiver.

	Koncernen		Moderselskabet	
	2021 kr.	2020 kr.	2021 kr.	2020 kr.
Udskudt skatteaktiv 1. maj.....	-978.896	-6.041.085	1.589.942	5.384.082
Årets udskudte skat i resultatopgørelsen.....	1.850.437	5.062.189	84.889	-3.794.140
Udskudt skatteaktiv 30. april.....	871.541	-978.896	1.674.831	1.589.942
Der indregnes således:				
Udskudt skat (aktiver).....	871.541	0	0	0
Udskudt skat (passiver).....	0	978.896	1.674.831	1.589.942
	871.541	978.896	1.674.831	1.589.942

Skatteaktivet vedrører primært udnyttede skattemæssige underskud til fremførsel. Det er ledelsens vurdering, at der fremtidigt vil være skattemæssige overskud, i hvilke de fremførte skattemæssige underskud kan udnyttes.

	Koncernen		Moderselskabet		
Periodeafgrænsningsposter					13
Omkostninger.....	2.916.306	2.974.833	1.653.957	1.382.442	
	2.916.306	2.974.833	1.653.957	1.382.442	

NOTER

			2021	2020	Note
			kr.	kr.	
Aktiekapital					14
Aktiekapitalen er fordelt således:					
A-aktier, 5.000.000 stk. a nom. 1 kr.....			5.000.000	5.000.000	
B-aktier, 555.556 stk. a nom. 1 kr.....			555.556	555.556	
			5.555.556	5.555.556	
			Koncernen	Moderselskabet	
	2021	2020	2021	2020	
	kr.	kr.	kr.	kr.	
Andre hensættelser					15
0-1 år.....	4.164.832	3.360.566	4.015.000	3.200.000	
Andre hensætte forpligtelser vedrører hensættelser til branchemæssige garantiforpligtelser.					
Langfristede gældsforpligtelser					16
			Koncernen		
	30/4 2021		Afdrag	Restgæld	30/4 2020
	gæld i alt		næste år	efter 5 år	gæld i alt
Realkreditinstitutter.....	5.206.280	334.833	3.627.303	5.541.290	
Anden gæld.....	11.467.158	0	11.467.158	11.414.574	
Feriepengeindefrysning- forpligtelse.....	13.309.961	508.574	12.034.561	9.049.724	
	29.983.399	843.407	27.129.022	26.005.588	
			Moderselskabet		
	30/4 2021		Afdrag	Restgæld	30/4 2020
	gæld i alt		næste år	efter 5 år	gæld i alt
Skyldigt sambeskatningsbidrag.....	719.481	0	0	0	
Anden gæld.....	11.467.158	0	11.467.158	11.414.574	
Feriepengeindefrysning- forpligtelse.....	10.481.348	508.574	9.205.948	7.157.198	
	22.667.987	508.574	20.673.106	18.571.772	
Periodeafgrænsningsposter					17
Periodeafgrænsningsposter består af indtægter, der vedrører efterfølgende regnskabsår.					

NOTER**Note****Eventualposter mv.****18****Eventualforpligtelser****Leasingforpligtelser**

KEN HYGIENE SYSTEMS A/S har indgået operationelle leasingkontrakter på biler.

Den samlede årlige leasingforpligtelse udgør 2.800 tkr. og restleasingforpligtelsen udgør 6.676 t.kr. pr. 30/4 2021.

KEN HYGIENE SYSTEMS A/S, Sverige Filial har indgået operationelle leasingkontrakter på biler. Den samlede årlige leasingforpligtelse udgør 518 tkr. og restleasingforpligtelsen udgør 1.709 t.kr. pr. 30/4 2021.

KEN HYGIENE SYSTEMS AS (Norge) har indgået operationelle leasingkontrakter på biler. Den samlede årlige leasingforpligtelse udgør 642 tkr. og restleasingforpligtelsen udgør 2.440 t.kr. pr. 30/4 2021.

KEN storkøkken a/s har indgået operationelle leasingkontrakter på biler. Den samlede årlige leasingforpligtelse udgør 758 tkr. og restleasingforpligtelsen udgør 779 t.kr. pr. 30/4 2021.

Huslejekontrakter

Selskabet lejer en ejendom fra Ejendommen Kastanievej 18 ApS. Lejen udgør årligt 113 tkr.

Selskabet lejer en ejendom i Karlslunde. Lejen udgør årligt 65 tkr.

Leverings- og arbejdsgarantier stillet af selskabernes bankforbindelse mod selvskyldnerkaution

I KEN HYGIENE SYSTEMS A/S overfor kunder som bankgarantier andrager 3.611 tkr.

I den tilknyttede virksomhed KEN storkøkken a/s overfor kunder som bankgarantier andrager 2.677 tkr.

Eventualforpligtelser

Der påhviler selskabet sædvanlig branchemæssig garanti på leverede opvaskeanlæg m.m. Forpligtelsen er beløbsmæssigt afsat i årsrapporten.

Den tilknyttede virksomhed KEN storkøkken a/s har i forbindelse med salg af varer til et leasingselskab påtaget sig en tilbagekøbsforpligtelse ved eventuel misligholdelse. Forpligtelsen udgør 24.366 tkr.

Hæftelse i sambeskatningen

Koncernens danske selskaber hæfter solidarisk for skat af koncernens sambeskattede indkomst og for eventuelle kildeskatter såsom udbytteskat mv.

Skyldig skat af koncernens sambeskattede indkomst udgør 0 tkr. pr. balancedagen.

Pantsætninger og sikkerhedsstillelser**19**

Til sikkerhed for gæld til pengeinstitutter:

I den tilknyttede virksomhed KEN storkøkken a/s er der tinglyst pantebreve på 6.000 tkr. med sikkerhed i ejendommen Runetoften 15 med tilhørende driftsmidler (bogført værdi i alt 4.319 tkr.)

NOTER**Note****Nærtstående parter**

20

Selskabets nærtstående parter omfatter følgende:

Bestemmende indflydelse

Fabrikant Kaj E. Nielsen og Gudrun E. Niensens Fond.

Øvrige nærstående parter, som virksomheden har haft transaktioner med

Selskabets nærtstående parter med betydelig indflydelse omfatter tilknyttede virksomheder samt selskabernes bestyrelse, direktion og ledende medarbejdere samt disse personers relaterede familiemedlemmer. Nærtstående parter omfatter endvidere selskaber, hvori førnævnte personkreds har væsentlige interesser.

Transaktioner med nærtstående parter

Selskabet har ikke haft transaktioner med nærtstående parter, der ikke er indgået på markedsmæssige vilkår. Jf. ÅRL § 98c, stk. 7 oplyses alene om transaktioner, som ikke er gennemført på normale markedsmæssige vilkår.

Koncernregnskab

21

Selskabet indgår i koncernregnskabet for Fabrikant Kaj E. Nielsen og Gudrun E. Niensens Fond, Bøgebjergvej 60, Brobyværk, CVR-nummer 74 31 16 28.

ANVENDT REGNSKABSPRAKSIS

Årsrapporten for KEN HYGIENE SYSTEMS A/S for 2020/21 er aflagt i overensstemmelse med den danske årsregnskabslovs bestemmelser for virksomheder i regnskabsklasse C, stor virksomhed for så vidt angår koncernen. For moderselskabet aflægges årsrapporten i overensstemmelse med den danske årsregnskabslovs bestemmelser for virksomheder i regnskabsklasse C, mellemstor virksomhed med tilvalg af regler fra regnskabsklasse C, stor virksomhed.

Årsrapporten er udarbejdet efter samme regnskabspraksis som sidste år.

Koncernregnskabet

Koncernregnskabet omfatter modervirksomheden KEN HYGIENE SYSTEMS A/S samt tilknyttede virksomheder, hvori KEN HYGIENE SYSTEMS A/S direkte eller indirekte besidder mere end 50 % af stemmerettighederne eller på anden måde har bestemmende indflydelse. Virksomheder, hvori koncernen besidder mellem 20 % og 50 % af stemmerettighederne og udøver betydelig, men ikke bestemmende indflydelse, betragtes som associerede virksomheder, jf. koncernoversigten.

Koncernregnskabet er udarbejdet som et sammendrag af modervirksomhedens og tilknyttede virksomheders årsregnskaber ved sammenlægning af ensartede regnskabsposter. Ved konsolideringen foretages fuld eliminering af koncerninterne indtægter og omkostninger, aktiebesiddelser, interne mellemværender og udbytter samt realiserede og urealiserede fortjenester og tab ved transaktioner mellem de konsoliderede virksomheder.

Kapitalandele i tilknyttede virksomheder udlignes med den forholdsmæssige andel af de tilknyttede virksomhedernes dagsværdi af nettoaktiver og forpligtelser på anskaffelsestidspunktet.

Minoritetsinteresser

I koncernregnskabet indregnes tilknyttede virksomheders regnskabsposter 100 %. Minoritetsinteressernes forholdsmæssige andel af tilknyttede virksomheders resultat og egenkapital præsenteres særskilt i henholdsvis resultatdisponering og i særskilte hovedposter inden for egenkapitalen.

RESULTATOPGØRELSEN

Nettoomsætning

Nettoomsætning ved salg af handelsvarer og færdigvarer indregnes i resultatopgørelsen, såfremt levering og risikoovergang til køber har fundet sted inden årets udgang og såfremt indtægten kan opgøres pålideligt og forventes modtaget. Nettoomsætning indregnes ekskl. moms og afgifter og med fradrag af rabatter i forbindelse med salget.

Anlæg produceret for fremmed regning indregnes i takt med, at produktionen udføres, hvorved nettoomsætningen svarer til salgsværdien af årets udførte arbejder (produktionsmetoden).

Hvor der leveres produkter med høj grad af individuel tilpasning, foretages indregning i nettoomsætningen i takt med, at produktionen udføres, hvorved omsætningen svarer til salgsværdien af årets udførte arbejder (produktionsmetoden). Denne metode anvendes, når de samlede indtægter og omkostninger på kontrakten og færdiggørelsesgraden på balancedagen kan skønnes pålideligt, og det er sandsynligt, at de økonomiske fordele vil tilgå selskabet.

Produktionsomkostninger

Produktionsomkostninger omfatter omkostninger, herunder lønninger og gager samt afskrivninger, der afholdes for at opnå årets nettoomsætning. Handelsvirksomhederne indregner vareforbrug, og de producerende virksomheder indregner produktionsomkostninger svarende til årets omsætning. Herunder indgår direkte og indirekte omkostninger til råvarer og hjælpematerialer, løn og gager, leje og leasing samt afskrivninger på produktionsanlæg.

Under produktionsomkostninger indregnes tillige afskrivning på aktiverede udviklingsomkostninger samt forskningsomkostninger og de udviklingsomkostninger, der ikke opfylder kriterierne for aktivering.

ANVENDT REGNSKABSPRAKSIS

Distributionsomkostninger

I distributionsomkostninger indregnes omkostninger, der er afholdt til distribution af varer solgt i året samt til årets gennemførte salgskampagner mv. Herunder indregnes omkostninger til salgspersonale, reklame- og udstillingsomkostninger samt afskrivninger.

Administrationsomkostninger

I administrationsomkostninger indregnes omkostninger, der er afholdt i året til ledelse og administration af selskabet, herunder omkostninger til det administrative personale, ledelsen, kontorlokaler, kontorumkostninger mv. samt afskrivninger i forbindelse hermed.

Andre driftsindtægter

Andre driftsindtægter indeholder regnskabsposter af sekundær karakter i forhold til koncernens og selskabets aktiviteter, herunder fortjeneste ved salg af immaterielle- og materielle anlægsaktiver.

Indtægter af kapitalandele i dattervirksomheder

I moderselskabets resultatopgørelse indregnes den forholdsmæssige andel af de enkelte tilknyttede virksomheders resultat efter fuld eliminering af intern avance/tab og fradrag af afskrivning på goodwill.

Finansielle indtægter og omkostninger

Finansielle indtægter og omkostninger indeholder renteindtægter og -omkostninger, realiserede og urealiserede kursgevinster og -tab vedrørende værdipapirer, gæld og transaktioner i fremmed valuta, amortisering af finansielle aktiver og forpligtelser samt tillæg og godtgørelse under acontoskatteordningen mv. Finansielle indtægter og omkostninger indregnes med de beløb, der vedrører regnskabsåret.

Skat

Årets skat, som består af årets aktuelle skat og forskydning i udskudt skat, indregnes i resultatopgørelsen med den del, der kan henføres til årets resultat, og direkte på egenkapitalen med den del, der kan henføres til posteringer direkte på egenkapitalen.

BALANCEN

Immaterielle anlægsaktiver

Erhvervet goodwill måles til kostpris med fradrag af akkumulerede afskrivninger. Goodwill afskrives lineært over den økonomiske brugstid, der er vurderet til 5 år. Afskrivningsperioden er foretaget ud fra en vurdering af den erhvervede virksomheds markedsposition og indtjeningsprofil, samt branchemæssige forhold.

Erhvervede immaterielle anlægsaktiver måles til kostpris med fradrag af akkumulerede afskrivninger eller til genindvindingsværdien, hvor denne er lavere. Erhvervede immaterielle anlægsaktiver afskrives over den vurderede økonomiske brugstid. Afskrivningsperioden udgør sædvanligvis 7-8 år.

Udviklingsomkostninger omfatter omkostninger, herunder lønninger og gager samt afskrivninger, der direkte og indirekte kan henføres til selskabets udviklingsaktiviteter, og som opfylder kriterierne for indregning.

Aktiverede udviklingsomkostninger afskrives lineært efter færdiggørelsen af udviklingsarbejdet over den vurderede økonomiske brugstid. Afskrivningsperioden udgør sædvanligvis 5 år.

Fortjeneste eller tab ved salg af immaterielle anlægsaktiver opgøres som forskellen mellem salgsprisen med fradrag af salgsomkostninger og den regnskabsmæssige værdi på salgstidspunktet. Fortjeneste og tab indregnes i resultatopgørelsen under andre driftsindtægter eller andre driftsomkostninger.

ANVENDT REGNSKABSPRAKSIS

Materielle anlægsaktiver

Grunde og bygninger, produktionsanlæg og maskiner samt andre anlæg, driftsmateriel og inventar måles til kostpris med fradrag af akkumulerede af- og nedskrivninger. Der afskrives ikke på grunde.

Afskrivningsgrundlaget er kostpris med fradrag af den skønnede restværdi efter afsluttet brugstid.

Kostprisen omfatter anskaffelsesprisen samt omkostninger direkte tilknyttet anskaffelsen indtil det tidspunkt, hvor aktivet er klar til at blive taget i brug. For egenfremstillede aktiver omfatter kostprisen omkostninger til materialer, komponenter, underleverandører, direkte lønforbrug samt indirekte produktionsomkostninger.

Der foretages lineære afskrivninger baseret på følgende vurdering af aktivernes forventede brugstider og restværdi:

	Brugstid	Restværdi
Bygninger.....	25 år	0%
Produktionsanlæg og maskiner.....	5-7 år	0%
Andre anlæg, driftsmateriel og inventar.....	5-7 år	0%
Indretning af lejede lokaler.....	3 år	0%

Fortjeneste eller tab ved salg af materielle anlægsaktiver opgøres som forskellen mellem salgspris med fradrag af salgskomkostninger og den regnskabsmæssige værdi på salgstidspunktet. Fortjeneste eller tab indregnes i resultatopgørelsen under andre driftsindtægter eller andre driftsomkostninger.

Finansielle anlægsaktiver

Kapitalandele i dattervirksomheder måles i moderselskabets balance efter den indre værdis metode.

Kapitalandele i dattervirksomheder måles i balancen til den forholdsmæssige andel af virksomhedernes regnskabsmæssige indre værdi opgjort efter moderselskabets regnskabspraksis med fradrag eller tillæg af urealiserede koncerninterne avancer og tab og med tillæg eller fradrag af resterende værdi af positiv eller negativ goodwill.

Ved køb af virksomheder anvendes overtagelsesmetoden med omvurdering af alle identificerede aktiver og forpligtelser til dagsværdi på overtagelsesdagen. Dagsværdien er opgjort på baggrund af handler på et aktivt marked, alternativt beregnet ved anvendelse af almindeligt accepterede værdiansættelsesmodeller.

Ved beregning af dagsværdi på investeringsejendomme er gjort anvendelse af en discounted cash flow model på baggrund af tilbagediskontering af den fremtidige indtjening. Driftsmidler er opført til dagsværdi på baggrund af indhentede valuarvurderinger, som bygger på en samlet vurdering af maskinparken.

Nettoopskrivning af kapitalandele i dattervirksomheder overføres under egenkapitalen til reserve for nettoopskrivning efter den indre værdis metode i det omfang, den regnskabsmæssige værdi overstiger anskaffelsværdien.

Dattervirksomheder med negativ regnskabsmæssig indre værdi måles til 0 kr., og et eventuelt tilgodehavende hos disse virksomheder nedskrives i det omfang, det vurderes som uerholdeligt. Såfremt den regnskabsmæssige negative indre værdi overstiger tilgodehavender, indregnes det resterende beløb under hensatte forpligtelser i det omfang, selskabet har en retlig eller faktisk forpligtelse til at dække dattervirksomheders underbalance.

Deposita omfatter huslejedeposita, som indregnes og måles til kostpris. Der afskrives ikke på deposita.

ANVENDT REGNSKABSPRAKSIS

Værdiforringelse af anlægsaktiver

Den regnskabsmæssige værdi af immaterielle og materielle anlægsaktiver samt finansielle anlægsaktiver, der ikke måles til dagsværdi, vurderes årligt for indikationer på værdiforringelse ud over det, som udtrykkes ved afskrivning.

Foreligger der indikationer på værdiforringelse, foretages nedskrivningstest af hvert enkelt aktiv henholdsvis gruppe af aktiver. Der foretages nedskrivning til genindvindingsværdien, hvis denne er lavere end den regnskabsmæssige værdi.

Genindvindingsværdi er den højeste værdi af nettosalgspris og kapitalværdi. Kapitalværdien opgøres som nutidsværdien af de forventede nettopengestrømme fra anvendelsen af aktivet eller aktivgruppen og forventede nettopengestrømme ved salg af aktivet eller aktivgruppen efter endt brugstid.

Varebeholdninger

Varebeholdninger måles til kostpris efter FIFO-princippet. I tilfælde, hvor nettorealiseringsværdien er lavere end kostprisen, nedskrives til denne lavere værdi.

Kostpris for handelsvarer samt råvarer og hjælpematerialer opgøres som anskaffelsespris med tillæg af hjemtagelsesomkostninger.

Kostpris for fremstillede færdigvarer samt varer under fremstilling omfatter kostpris for råvarer, hjælpematerialer, direkte løn og indirekte produktionsomkostninger. Indirekte produktionsomkostninger indeholder indirekte materialer og løn samt vedligeholdelse af og afskrivning på de i produktionsprocessen benyttede maskiner, fabriksbygninger og udstyr, omkostninger til fabriksadministration og ledelse samt aktiverede udviklingsomkostninger vedrørende produkterne.

Nettorealiseringsværdien for varebeholdninger opgøres som salgspris med fradrag af færdiggørelsesomkostninger og omkostninger, der afholdes for at effektuere salget. Værdien fastsættes under hensyntagen til varebeholdningernes omsættelighed, ukurans og forventet udvikling i salgspris.

Tilgodehavender

Tilgodehavender måles til amortiseret kostpris, hvilket sædvanligvis svarer til nominel værdi. Værdien reduceres med nedskrivning til imødegåelse af forventede tab.

Igangværende arbejder for fremmed regning

Igangværende arbejder for fremmed regning måles til salgsværdien af det udførte arbejde. Salgsværdien måles på baggrund af færdiggørelsesgraden på balancedagen og de samlede forventede indtægter på det enkelte igangværende arbejde.

Det enkelte igangværende arbejde indregnes i balancen under tilgodehavender eller gældsforpligtelser, afhængig af nettoværdien af salgssummen med fradrag af acontofaktureringer og -betalinger.

Periodeafgrænsningsposter, aktiver

Periodeafgrænsningsposter indregnet under aktiver omfatter afholdte omkostninger vedrørende efterfølgende regnskabsår.

Andre hensatte forpligtelser

Hensatte forpligtelser omfatter forventede omkostninger til garantiforpligtelser, tab på igangværende arbejder, omstruktureringer mv. samt udskudt skat.

Garantiforpligtelser omfatter forpligtelser til udbedring af arbejder inden for garantiperioden på 1-5 år. De hensatte forpligtelser måles og indregnes på baggrund af erfaringerne med garantiarbejder.

ANVENDT REGNSKABSPRAKSIS

Skyldig skat og udskudt skat

Aktuelle skatteforpligtelser og tilgodehavende aktuel skat indregnes i balancen som beregnet skat af årets skattepligtige indkomst reguleret for skat af tidligere års skattepligtige indkomster samt for betalte acontoskatter.

Selskabet er sambeskattet med koncernforbundne danske selskaber. Den aktuelle selskabsskat fordeles mellem de sambeskattede selskaber i forhold til disses skattepligtige indkomster og med fuld fordeling med refusion vedrørende skattemæssige underskud. De sambeskattede selskaber indgår i acontoskatteordningen. Skyldig og tilgodehavende sambeskatningsbidrag indregnes i balancen under henholdsvis omsætningsaktiver og gæld.

Udskudt skat måles af midlertidige forskelle mellem regnskabsmæssig og skattemæssig værdi af aktiver og forpligtelser.

Udskudte skatteaktiver, herunder skatteværdien af fremførselsberettiget skattemæssigt underskud, måles til den værdi, hvortil aktivet forventes at kunne realiseres, enten ved udligning i skat af fremtidig indtjening, eller ved modregning i udskudte skatteforpligtelser inden for samme juridiske skatteenhed.

Udskudt skat måles på grundlag af de skatteregler og skattesatser, der med balancedagens lovgivning vil være gældende, når den udskudte skat forventes udløst som aktuel skat. Ændring i udskudt skat som følge af ændringer i skattesatser indregnes i resultatopgørelsen bortset fra poster, der føres direkte på egenkapitalen.

Gældsforpligtelser

Finansielle forpligtelser indregnes ved låneoptagelse til det modtagne provenu med fradrag af afholdte låneomkostninger. I efterfølgende perioder måles de finansielle forpligtelser til amortiseret kostpris svarende til den kapitaliserede værdi ved anvendelse af den effektive rente, således at forskellen mellem proventuet og den nominelle værdi indregnes i resultatopgørelsen over låneperioden.

Amortiseret kostpris for kortfristede gældsforpligtelser svarer normalt til nominel værdi.

Periodeafgrænsningsposter, passiver

Periodeafgrænsningsposter indregnet under passiver omfatter modtagne betalinger vedrørende indtægter i de efterfølgende år.

Omregning af fremmed valuta

Transaktioner i fremmed valuta omregnes til transaktionsdagens kurs. Valutakursdifferencer, der opstår mellem transaktionsdagens kurs og kursen på betalingsdagen, indregnes i resultatopgørelsen som en finansiel post.

Hvis valutapositionen anses for sikring af fremtidige pengestrømme, indregnes urealiserede værdireguleringer direkte på egenkapitalen.

Tilgodehavender, gæld og andre monetære poster i fremmed valuta, som ikke er afregnet på balancedagen, omregnes til balancedagens valutakurs. Forskellen mellem balancedagens kurs og kursen på tidspunktet for tilgodehavendets eller gældens opståen indregnes i resultatopgørelsen under finansielle indtægter og omkostninger.

Anlægsaktiver, der er købt i fremmed valuta, omregnes til kursen på transaktionsdagen.

ANVENDT REGNSKABSPRAKSIS

PENGESTRØMSOPGØRELSE

Under henvisning til årsregnskabslovens § 86 er udarbejdelse af pengestrømsopgørelse udeladt. Der er udarbejdet en pengestrømsopgørelse for koncernen.

Pengestrømsopgørelsen viser pengestrømmene for året fordelt på driftsaktivitet, investeringsaktivitet og finansieringsaktivitet for året, årets forskydning i likvider samt likvider ved årets begyndelse og slutning.

Pengestrømme fra driftsaktivitet:

Pengestrømme fra driftsaktivitet opgøres som årets resultat reguleret for ikke-kontante driftsposter, ændring i driftskapital samt betalt selskabsskat.

Pengestrømme fra investeringsaktivitet:

Pengestrømme fra investeringsaktivitet omfatter betaling i forbindelse med køb og salg af immaterielle, materielle og finansielle anlægsaktiver.

Pengestrømme fra finansieringsaktivitet:

Pengestrømme fra finansieringsaktivitet omfatter ændringer i størrelse eller sammensætning af aktiekapital og omkostninger forbundet hermed samt optagelse af lån samt afdrag på rentebærende gæld og betaling af udbytte til selskabsdeltagere.

Likvider:

Likvider omfatter kassekredit og likvide beholdninger.