



Tlf.: 63 12 71 00  
odense@bdo.dk  
www.bdo.dk

BDO Statsautoriseret revisionsaktieselskab  
Fælledvej 1  
DK-5000 Odense C  
CVR-nr. 20 22 26 70

**KEN HYGIENE SYSTEMS A/S**  
**BØGEBJERGVEJ 60, SDR BROBY, 5672 BROBY**  
**ÅRSRAPPORT**  
**1. MAJ 2019 - 30. APRIL 2020**

Årsrapporten er fremlagt og godkendt på  
selskabets ordinære generalforsamling,  
den 18. december 2020

---

Søren Bech Sørensen

CVR-NR. 10 67 60 96

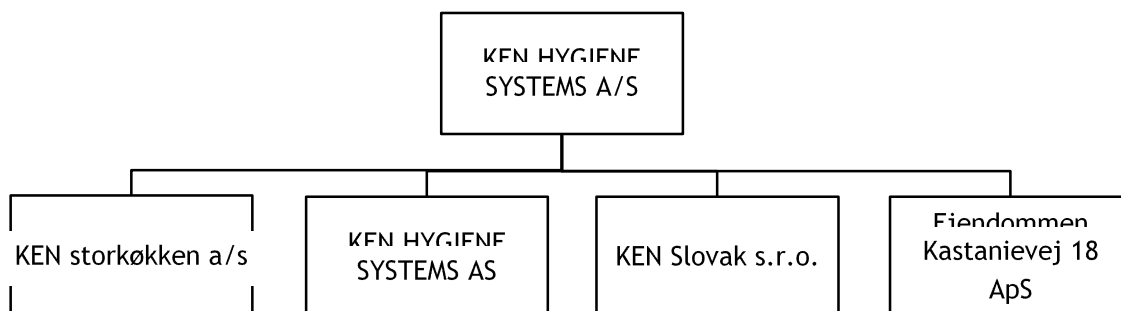
**INDHOLDSFORTEGNELSE**

	<b>Side</b>
<b>Selskabsoplysninger</b>	
Selskabsoplysninger.....	3
Koncernoversigt.....	4
<b>Erklæringer</b>	
Ledelsespåtegning.....	5
Den uafhængige revisors revisionspåtegning.....	6-7
<b>Ledelsesberetning</b>	
Hoved- og nøgletal for koncernen.....	8-9
Ledelsesberetning.....	10-12
<b>Koncern- og årsregnskab 1. maj 2019 - 30. april 2020</b>	
Resultatopgørelse.....	13-14
Balance.....	15-16
Egenkapitalopgørelse.....	17
Pengestrømsopgørelse.....	18
Noter.....	19-26
Anvendt regnskabspraksis.....	27-32

**SELSKABSOPLYSNINGER**

<b>Selskabet</b>	KEN HYGIENE SYSTEMS A/S Bøgebjergvej 60 Sdr Broby 5672 Broby  CVR-nr.: 10 67 60 96 Stiftet: 1. maj 1987 Hjemsted: Faaborg - Midtfyn Kommune Regnskabsår: 1. maj 2019 - 30. april 2020
<b>Bestyrelse</b>	Mogens Kærby Nielsen, formand Søren Bech Sørensen Peter Eriksen Jensen Jean Maurice Marc Rene Fraisse Steen Aamann Klingenberg, medarbejdervalgt Ole Nielsen, medarbejdervalgt
<b>Direktion</b>	John Veje Olesen
<b>Revision</b>	BDO Statsautoriseret revisionsaktieselskab Fælledvej 1 5000 Odense C
<b>Pengeinstitut</b>	Sydbank A/S Vestergade 33 5000 Odense C  Danske Bank A/S Albani Torv 2-3 5000 Odense C
<b>Advokat</b>	Torben Storm Nielsen, Advokat (H) Buddingevej 289 2860 Søborg

## KONCERNOVERSIGT



## LEDELSESPÅTEGNING

Bestyrelsen og direktionen har dags dato behandlet og godkendt årsrapporten for regnskabsåret 1. maj 2019 - 30. april 2020 for KEN HYGIENE SYSTEMS A/S.

Årsrapporten aflægges i overensstemmelse med årsregnskabsloven.

Det er vores opfattelse, at koncernregnskabet og årsregnskabet giver et retvisende billede af koncernens og selskabets aktiver, passiver og finansielle stilling pr. 30. april 2020 samt af resultatet af koncernens og selskabets aktiviteter og pengestrømme for regnskabsåret 1. maj 2019 - 30. april 2020.

Ledelsesberetningen indeholder efter vores opfattelse en retvisende redegørelse for de forhold, beretningen omhandler.

Årsrapporten indstilles til generalforsamlingens godkendelse.

Brobyværk, den 15. december 2020

Direktion:

\_\_\_\_\_  
John Veje Olesen

Bestyrelse:

\_\_\_\_\_  
Mogens Kærby Nielsen  
Formand

\_\_\_\_\_  
Søren Bech Sørensen

\_\_\_\_\_  
Peter Eriksen Jensen

\_\_\_\_\_  
Jean Maurice Marc Rene Fraisse

\_\_\_\_\_  
Steen Aamann Klingenberg  
Medarbejdervalgt

\_\_\_\_\_  
Ole Nielsen  
Medarbejdervalgt

## DEN UAFHÆNGIGE REVISORS REVISIONSPÅTEGNING

### *Til kapitalejeren i KEN HYGIENE SYSTEMS A/S*

#### **Konklusion**

Vi har revideret koncernregnskabet og årsregnskabet for KEN HYGIENE SYSTEMS A/S for regnskabsåret 1. maj 2019 - 30. april 2020, der omfatter resultatopgørelse, balance, egenkapitalopgørelse, noter og anvendt regnskabspraksis for såvel koncernen som selskabet samt pengestrømsopgørelse for koncernen. Koncernregnskabet og årsregnskabet udarbejdes efter årsregnskabsloven.

Det er vores opfattelse, at koncernregnskabet og årsregnskabet giver et retvisende billede af koncernens og selskabets aktiver, passiver og finansielle stilling pr. 30. april 2020 samt af resultatet af koncernens og selskabets aktiviteter og koncernens pengestrømme for regnskabsåret 1. maj 2019 - 30. april 2020 i overensstemmelse med årsregnskabsloven.

#### **Grundlag for konklusion**

Vi har udført vores revision i overensstemmelse med internationale standarder om revision og de yderligere krav, der er gældende i Danmark. Vores ansvar ifølge disse standarder og krav er nærmere beskrevet i revisionspåtegningens afsnit "Revisors ansvar for revisionen af koncernregnskabet og årsregnskabet". Vi er uafhængige af koncernen i overensstemmelse med internationale etiske regler for revisorer (IESBA's Etiske regler) og de yderligere krav, der er gældende i Danmark, ligesom vi har opfyldt vores øvrige etiske forpligtelser i henhold til disse regler og krav. Det er vores opfattelse, at det opnåede revisionsbevis er tilstrækkeligt og egnet som grundlag for vores konklusion.

#### **Ledelsens ansvar for koncernregnskabet og årsregnskabet**

Ledelsen har ansvaret for udarbejdelsen af et koncernregnskab og et årsregnskab, der giver et retvisende billede i overensstemmelse med årsregnskabsloven. Ledelsen har endvidere ansvaret for den interne kontrol, som ledelsen anser nødvendig for at udarbejde et koncernregnskab og et årsregnskab uden væsentlig fejlinformation, uanset om denne skyldes besvigelser eller fejl.

Ved udarbejdelsen af koncernregnskabet og årsregnskabet er ledelsen ansvarlig for at vurdere koncernens og selskabets evne til at fortsætte driften; at oplyse om forhold vedrørende fortsat drift, hvor dette er relevant; samt at udarbejde koncernregnskabet og årsregnskabet på grundlag af regnskabsprincippet om fortsat drift, medmindre ledelsen enten har til hensigt at likvidere koncernen eller selskabet, indstille driften eller ikke har andet realistisk alternativ end at gøre dette.

#### **Revisors ansvar for revisionen af koncernregnskabet og årsregnskabet**

Vores mål er at opnå høj grad af sikkerhed for, om koncernregnskabet og årsregnskabet som helhed er uden væsentlig fejlinformation, uanset om denne skyldes besvigelser eller fejl, og at afgive en revisionspåtegning med en konklusion. Høj grad af sikkerhed er et højt niveau af sikkerhed, men er ikke en garanti for, at en revision, der udføres i overensstemmelse med internationale standarder om revision og de yderligere krav, der er gældende i Danmark, altid vil afdække væsentlig fejlinformation, når sådan findes. Fejlinformationer kan opstå som følge af besvigelser eller fejl og kan betragtes som væsentlige, hvis det med rimelighed kan forventes, at de enkeltvis eller samlet har indflydelse på de økonomiske beslutninger, som regnskabsbrugere træffer på grundlag af koncernregnskabet og årsregnskabet.

Som led i en revision, der udføres i overensstemmelse med internationale standarder om revision og de yderligere krav, der er gældende i Danmark, foretager vi faglige vurderinger og opretholder professionel skepsis under revisionen. Herudover:

- Identificerer og vurderer vi risikoen for væsentlig fejlinformation i koncernregnskabet og årsregnskabet, uanset om denne skyldes besvigelser eller fejl, udformer og udfører revisionshandlinger som reaktion på disse risici samt opnår revisionsbevis, der er tilstrækkeligt og egnet til at danne grundlag for vores konklusion. Risikoen for ikke at opdage væsentlig fejlinformation forårsaget af besvigelser er højere end ved væsentlig fejlinformation forårsaget af fejl, idet besvigelser kan omfatte sammensværgelser, dokumentfalsk, bevidste udeladelser, vildledning eller tilsidesættelse af intern kontrol.
- Opnår vi forståelse af den interne kontrol med relevans for revisionen for at kunne udforme revisionshandlinger, der er passende efter omstændighederne, men ikke for at kunne udtrykke en konklusion om effektiviteten af koncernens og selskabets interne kontrol.

## DEN UAFHÆNGIGE REVISORS REVISIONSPÅTEGNING

- Tager vi stilling til, om den regnskabspraksis, som er anvendt af ledelsen, er passende, samt om de regnskabsmæssige skøn og tilknyttede oplysninger, som ledelsen har udarbejdet, er rimelige.
- Konkluderer vi, om ledelsens udarbejdelse af koncernregnskabet og årsregnskabet på grundlag af regnskabsprincippet om fortsat drift er passende, samt om der på grundlag af det opnåede revisionsbevis er væsentlig usikkerhed forbundet med begivenheder eller forhold, der kan skabe betydelig tvivl om koncernens og selskabets evne til at fortsætte driften. Hvis vi konkluderer, at der er en væsentlig usikkerhed, skal vi i vores revisionspåtegning gøre opmærksom på oplysninger herom i koncernregnskabet og årsregnskabet eller, hvis sådanne oplysninger ikke er tilstrækkelige, modificere vores konklusion. Vores konklusioner er baseret på det revisionsbevis, der er opnået frem til datoen for vores revisionspåtegning. Fremtidige begivenheder eller forhold kan dog medføre, at koncernen og selskabet ikke længere kan fortsætte driften.
- Tager vi stilling til den samlede præsentation, struktur og indhold af koncernregnskabet og årsregnskabet, herunder noteoplysningerne, samt om koncernregnskabet og årsregnskabet afspejler de underliggende transaktioner og begivenheder på en sådan måde, at der gives et retvisende billede heraf.
- Opnår vi tilstrækkeligt og egnet revisionsbevis for de finansielle oplysninger for virksomhederne eller forretningsaktiviteterne i koncernen til brug for at udtrykke en konklusion om koncernregnskabet. Vi er ansvarlige for at lede, føre tilsyn med og udføre koncernrevisionen. Vi er eneansvarlige for vores revisionskonklusion.

Vi kommunikerer med ledelsen om blandt andet det planlagte omfang og den tidsmæssige placering af revisionen samt betydelige revisionsmæssige observationer, herunder eventuelle betydelige mangler i intern kontrol, som vi identificerer under revisionen.

### Udtalelse om ledelsesberetningen

Ledelsen er ansvarlig for ledelsesberetningen.

Vores konklusion om koncernregnskabet og årsregnskabet omfatter ikke ledelsesberetningen, og vi udtrykker ingen form for konklusion med sikkerhed om ledelsesberetningen.

I tilknytning til vores revision af koncernregnskabet og årsregnskabet er det vores ansvar at læse ledelsesberetningen og i den forbindelse overveje, om ledelsesberetningen er væsentligt inkonsistent med koncernregnskabet og årsregnskabet eller vores viden opnået ved revisionen eller på anden måde synes at indeholde væsentlig fejlinformation.

Vores ansvar er derudover at overveje, om ledelsesberetningen indeholder krævede oplysninger i henhold til årsregnskabsloven.

Baseret på det udførte arbejde er det vores opfattelse, at ledelsesberetningen er i overensstemmelse med koncernregnskabet og årsregnskabet og er udarbejdet i overensstemmelse med årsregnskabslovens krav. Vi har ikke fundet væsentlig fejlinformation i ledelsesberetningen.

Odense, den 15. december 2020

BDO Statsautoriseret revisionsaktieselskab  
CVR-nr. 20 22 26 70

Jesper Bechsgaard Jørgensen  
Statsautoriseret revisor  
MNE-nr. mne31412

## HOVED- OG NØGLETAL FOR KONCERNEN

	2019/20 mio kr.	2018/19 mio kr.	2017/18 mio kr.	2016/17 mio kr.	2015/16 mio kr.
<b>Resultatopgørelse</b>					
Nettoomsætning.....	337	387	329	309	297
Bruttoresultat.....	62	85	74	72	70
Driftsresultat.....	-20	7	-1	4	6
Finansielle poster, netto.....	-1	0	1	2	0
Årets resultat før skat.....	-21	8	0	6	6
Årets resultat.....	-15	5	0	4	8
<b>Balance</b>					
Balancesum.....	241	260	241	213	207
Egenkapital.....	106	124	120	123	121
Egenkapital ekskl. minoritetsinteresser....	95	109	106	110	108
<b>Pengestrømme</b>					
Pengestrømme fra driftsaktivitet.....	25	2	9	-1	8
Pengestrømme fra investeringsaktivitet...	-12	-8	-11	6	-17
Pengestrømme fra finansieringsaktivitet..	0	10	-10	-2	-1
Investeringer i materielle anlægsaktiver..	-5	-2	-7	-3	-8
<b>Gennemsnitligt antal fuldtidsansatte....</b>	<b>289</b>	<b>298</b>	<b>280</b>	<b>261</b>	<b>245</b>
<b>Nøgletal</b>					
Bruttomargin.....	18,4	22,0	22,5	23,3	23,6
Overskudsgrad.....	-5,9	1,8	-0,3	1,3	2,0
Soliditetsgrad.....	39,4	41,9	44,0	51,6	52,2
Egenkapitalforrentning.....	-13,0	4,1	0,0	3,4	7,2
Indeks for nettoomsætning.....	113	130	111	104	100



**HOVED- OG NØGLETAL FOR KONCERNEN**

De i hoved- og nøgletaloversigten anførte nøgletal er beregnet således:

Bruttomargin:	$\frac{\text{Bruttoresultat} \times 100}{\text{Nettoomsætning}}$
Overskudsgrad:	$\frac{\text{Driftsresultat} \times 100}{\text{Nettoomsætning}}$
Soliditetsgrad:	$\frac{\text{Egenkapital ekskl. minoriteter} \times 100}{\text{Passiver i alt, ultimo}}$
Egenkapitalforrentning:	$\frac{\text{Resultat efter skat} \times 100}{\text{Gennemsnitlig egenkapital}}$

Nøgletallene følger i al væsentlighed Finansforeningens anbefalinger.

## LEDELSESBERETNING

### Væsentligste aktiviteter

Selskabets væsentligste aktiviteter er udvikling, produktion, salg og servicering af hygiejnetekniske produkter og løsninger til sundhedssektoren, cateringsektoren samt kundegrupper inden for fremstilling af fødevarer og farmaceutiske produkter. Produktion og produktudvikling foregår i moderselskabet og datterselskabet i Slovakiet. Salg og service foregår både fra moderselskabet og egne datterselskaber samt gennem et internationalt forhandlernetværk og strategiske alliancepartnere.

Datterselskabet KEN STORKØKKEN A/S hovedaktivitet består af projektering og indretning af storkøkkener, butiksbagerier, salg af storkøkkenmaskiner og isenkramvarer samt salg af service i samarbejde med KEN HYGIENE SYSTEMS A/S. Virksomhedens produkter afsættes primært i Danmark og i øvrige skandinaviske lande.

Datterselskabet KEN HYGIENE SYSTEMS AS i Norge har som hovedaktivitet at sælge og servicere produkter inden for sundhedssektoren. Desuden markedsføres et sortiment af produkter til kundegrupper inden for professionel tøjvask.

Moderselskabets filial i Sverige har som hovedaktivitet at sælge og servicere produkter inden for sundhedssektoren.

Datterselskabet KEN Slovak s.r.o. er en udviklings- og produktionsenhed.

Ejendommen Kastanievej 18 ApS er et ejendomsselskab.

### Udviklingen i aktiviteter og økonomiske forhold

Koncernen opnåede i 2019/2020 et resultat på -14,7 mio. kr. mod 5,4 mio. kr. i 2018/2019.

Moderselskabet opnåede i 2019/2020 et resultat på -12,9 mio. kr. mod 3,8 mio. kr. i 2018/2019.

Året har generelt været præget af lavere omsætning, som skyldes mindre salg af store desinficerende opvaskemaskiner. Der har været et øget salg af de mindre opvaskemaskiner, som dog ikke har kunnet kompensere fuldt ud for den manglende omsætning.

Det sidste kvartal af regnskabsåret har været stærkt påvirket af Covid-19. Omsætningen tilhørende indretning og salg af storkøkkener er blevet halveret. Adgangen til kunder har været stærkt reduceret. Dette gælder også for servicering af hoteller, restauranter, kantiner og ikke mindst hospitaler, hvor kun meget få akutte arbejder er blevet udført.

Igangværende og nye projekter er sat på hold eller udsat. Hospitalssektoren havde under pandemiens begyndelse det meste fokus rettet mod personlige værnemidler og investeringer, der direkte relaterede sig til pandemien. Ligeledes har rejsevejledningerne begrænset mulighederne for at møde nye kunder, udføre træning og lave markedsfremstød og salgsaktiviteter. Dette har også medført, at de planlagte aktiviteter og lanceringer på det nordamerikanske marked er blevet udsat.

Koncernen har i et meget begrænset omfang kunnet gøre brug af hjælpepakkerne, men har samtidigt haft fokus på at holde kompetencerne og kapaciteten så intakt som muligt, således en forventet øget forespørgsel i markedet på bagkanten af pandemien kan serviceres.

Investeringerne i robotteknologi og videreudviklingen af avancerede vaskeløsninger er således også bibeholdt. Den egenudviklede robotløsning til sterilcentraler er nu patenteret. Patentet dækker ud over europæiske markeder også USA. Når logistikken automatiseres på sterilcentralen, forbedres arbejdsmiljøet med færre løft og mindre støj, samtidig med at effektiviteten øges. Løsningen er nu fuldt implementeret på to sygehuse i Tyskland. Der er ordrer og igangværende arbejder på yderligere hospitaler i Tyskland og Norge.

Satsningen på bæredygtighed skaber øget interesse for virksomhedens løsninger, som især udmærker sig med lavt vandforbrug og reduceret energiforbrug og miljøbelastning.

Gennem året er der foretaget betydelige investeringer i produktionsautomatisering, herunder lagerautomater og svejserobot. Der arbejdes med bedre flow, således kapaciteten tilpasses en forventet forøget efterspørgsel.

## LEDELSESBERETNING

### Udviklingen i aktiviteter og økonomiske forhold (fortsat)

KEN HYGIENE SYSTEMS AS i Norge har opnået et positivt resultat med stort salg inden for hospitalssektoren og maskiner til tøjvask.

Filialen i Sverige har oplevet stor fremgang i regnskabsåret og bidrager således med et positivt resultat.

KEN STORKØKKEN A/S har haft den største Covid-19 påvirkning, hvilket forklarer en væsentlig del af koncernens tilbagegang.

### Årets resultat sammenholdt med forventet udvikling

Årets resultat er lavere end forventet grundet væsentlig påvirket væsentligt af pandemien. Til trods for dette vurderes resultatet ikke tilfredsstillende.

### Betydningsfulde begivenheder, indtruffet efter regnskabsårets afslutning

Der er ikke efter regnskabsårets afslutning indtruffet begivenheder af væsentlig betydning for koncernens og selskabets finansielle stilling.

### Miljøforhold

Selskabet arbejder med miljøforhold som en integreret del af koncernens målsætning for produktkvalitet og produktionsforhold. Således opfylder fremstillede maskiner alle relevante EU direktiver som for eksempel Rådets Direktiv 93/42/EEC (Direktiv for medicinsk udstyr) og Rådets Direktiv 2006/42/EF (Maskindirektivet), og selskabets Kvalitets- og miljøledelsessystem er certificeret i henhold til EN ISO 9001:2008, EN ISO 13485:2016 samt EN ISO 14001:2004. Det er virksomhedens mål at tilstræbe en produktion, der begrænser klimapåvirkning gennem anvendelse af miljøvenlige processer. Dette omfatter bl.a. valg af materialer, men også de forskellige processer. Indsatsområder er reduktion af varmekonsum, emballageforbrug og en bedre udnyttelse af stålplader. Herudover arbejdes der på at anvende emballage til flergangsbrug og færre forsendelser gennem bedre planlægning. Det er samtidig virksomhedens mål, at de solgte produkter begrænser klimapåvirkningen mest muligt gennem lavt forbrug af vand, energi og kemi. Virksomheden anses som førende i markedet på dette område.

### Arbejds miljøpolitik

Det er virksomhedens målsætning, at alle arbejdsulykker kan undgås. Der arbejdes løbende med sikkerhed og miljø både i form af arbejdsmiljøorganisationen, men også ved at ledelsen har sikkerhed som første punkt på agendaen. Virksomheden har et tilfredsstillende lavt niveau for arbejdsulykker.

Der arbejdes løbende på at sikre et godt arbejdsklima, og som forebyggende handling har samarbejdsudvalget drøftet og udgivet politikker om stress og mobning.

### Videnressourcer

Det er væsentligt for koncernens forretning og fortsatte vækst at tiltrække, fastholde og udvikle kompetente medarbejdere. Derfor vil der fortsat blive investeret i yderligere dygtiggørelse af koncernens medarbejdere.

Koncernen tilbyder såvel interne som eksterne kurser til medarbejdere. Det er koncernens mål, at medarbejderne gennemfører efteruddannelse, som både har relation til de enkelte jobs, men også kurser eller læring, som medvirker til at skabe helhedsbilledet for den enkelte medarbejder på tværs af koncernen.

### Forsknings- og udviklingsaktiviteter

Udviklingsaktiviteterne styres i moderselskabet og gennemføres dels som løbende projekter i produktionsoptimering, markeds- og produktmæssige tilpasninger og dels som udvikling af nye maskintyper, der er vurderet til at opfylde et markedsmæssigt behov og dermed kan generere en fremtidig indtjening.

Der er i året anvendt betydelige ressourcer til produktudvikling. For det kommende år budgetteres der fortsat med høj udviklingsaktivitet.

### Forventninger til fremtiden

## LEDELSESBERETNING

### Forventninger til fremtiden (fortsat)

Markedet forventes fortsat at være påvirket af global konkurrence. Salget af instrumentvaskere ventes fortsat at stige, ligesom der forventes øget omsætning inden for Industri / Life Science området.

Den seneste periode har vist en væsentlig forbedret ordreindgang til hospitalsområdet. Samlet forventes på denne baggrund et væsentligt forbedret resultat for næste år, hvilket det nuværende halvårsregnskab indikerer.

Der er fortsat risiko tilknyttet påvirkningen fra Covid-19, som kan have stor påvirkning på aktiviteterne inden for storkøkkenområdet.

### Egne kapitalandele

Koncernen ejer egne kapitalandele oprindeligt erhvervet for 1.237 t.kr., nom. 556 tkr., svarende til 10 % af aktiekapitalen. Der er ikke købt eller solgt egne aktier i årets løb.

### Redegørelse for samfundsansvar

Koncernen opererer med målsætninger og strategier samt politikker indeholdende interne retningslinjer.

Dette for at tilsikre, at der arbejdes målrettet i forhold til et sikkert og sundt arbejdsmiljø, og således at miljø- og klimamæssige forhold tænkes ind i selskabets processer og produkter.

Koncernen omsætter sine politikker til handling via et ledelses- og kontrolsystem. Koncernen har certificeret ledelsessystemet og foretager løbende en evaluering heraf.

Koncernen er bevidst om, at al samhandel med leverandører og ikke mindst producenter i lavtlønslande generelt set kan være forbundet med øget risiko for negativ miljøpåvirkning, overtrædelse af grundlæggende menneske- og arbejdstagerrettigheder samt korrupsion. Sådanne forhold stemmer ikke overens med koncernens opfattelse af samfundsansvar, hvorfor der løbende arbejdes med at kommunikere koncernens værdier til leverandører og andre interessenter. KEN HYGIENE SYSTEMS holdninger mod bestikkelse og korrupsion er forankret i en etisk politik.

### Menneskerettigheder

KEN HYGIENE SYSTEMS støtter, overholder og respekterer de internationale menneskerettigheder, der er indeholdt i menneskerettighedskonventionen. Det betyder bl.a., at koncernen arbejder for at sikre lige muligheder uafhængigt af køn, religion, oprindelse eller seksuel orientering. Koncernen accepterer ikke tvangsarbejde eller børnearbejde.

Det er koncernens politik, at medarbejdernes frie valg af fagforeninger og deres ret til at deltage i overenskomstforhandlinger respekteres, ligesom gældende lovgivning og standarder i respektive lande vedrørende arbejdstid og lønninger efterleves. KEN HYGIENE SYSTEMS holdninger til menneskerettigheder er forankret i en etisk politik.

### FN's Verdensmål

Verdensmålene er en respons på, at vores planet står over for massive økonomiske, sociale og miljømæssige udfordringer. På den baggrund er verdens 198 lande blevet enige om 17 verdensmål for bæredygtig udvikling. Verdensmålene opnås ikke kun gennem politiske tiltag, men er i høj grad afhængige af, at også erhvervslivet tager ansvar. KEN HYGIENE SYSTEMS har gennem en tværorganisatorisk indsats arbejdet med FN17 hele året. Gruppen har gennem månedsrapportering til ledelsen haft mandatet til at informere, uddanne og igangsætte initiativer i virksomheden. Baseret på en værdistrømsanalyse og efterfølgende evaluering af hvor meget de enkelte mål kan påvirkes, er følgende valgt: #3: Sundhed og trivsel #8: Anstændige jobs og økonomisk vækst #12: Ansvarligt forbrug og produktion.

Der pågår nu workshops i hele virksomheden, og målene medtages i strategi- og udviklingsarbejdet.

### Redegørelse for måltal og politikker for det underrepræsenterede køn

Selskabet arbejder på at øge antallet af kvindelige ledere og har på den baggrund opstillet konkrete måltal for andelen af det underrepræsenterede køn på bestyrelsesposter, og udarbejdet politikker for at sikre den rette kønmæssige sammensætning i ledelsen generelt.

## LEDELSESBERETNING

### Redegørelse for måltal og politikker for det underrepræsenterede køn (fortsat)

#### *Måltal*

Selskabet har et mål om, at generalforsamlingsvalgte bestyrelsesmedlemmer som minimum udgøres af én person af hvert køn. Selskabet anser det for ambitiøst at opnå dette inden for de næste 2 år. Status ved udgangen af regnskabsåret 30.04.2020 er, at ingen af selskabets bestyrelsesmedlemmer er kvinder.

#### *Politikker*

For at opfylde ovenstående målsætning om flere kvindelige ledere har selskabet udarbejdet en ligestillingspolitik gældende for samtlige ledelsesniveauer i selskabet, hvilket er et tillæg til personalepolitikken. I forbindelse med ansættelse og rekruttering til ledelsesposter er målet, at der skal være både mandlige og kvindelige kandidater til trods for, at der opereres i en verden præget af mænd. Princippet gælder for såvel interne jobopslag som eksterne.

**RESULTATOPGØRELSE 1. MAJ - 30. APRIL**

	Note	Koncernen		Moderselskabet	
		2019/20 kr.	2018/19 kr.	2019/20 kr.	2018/19 kr.
<b>NETTOOMSÆTNING</b> .....	1	<b>336.691.484</b>	<b>386.898.669</b>	<b>192.217.108</b>	<b>213.394.349</b>
Produktionsomkostninger.....	2	-274.870.424	-301.619.832	-168.399.522	-176.285.531
<b>BRUTTORESULTAT</b> .....		<b>61.821.060</b>	<b>85.278.837</b>	<b>23.817.586</b>	<b>37.108.818</b>
Distributionsomkostninger.....	2	-53.090.286	-51.098.961	-24.063.146	-20.737.746
Administrationsomkostninger.....	2	-28.595.909	-26.909.591	-15.782.982	-14.154.410
<b>DRIFTSRESULTAT</b> .....		<b>-19.865.135</b>	<b>7.270.285</b>	<b>-16.028.542</b>	<b>2.216.662</b>
Indtægter af kapitalandele.....		0	0	-1.594.015	2.173.893
Finansielle indtægter.....	3	1.446.771	1.605.413	1.303.606	1.060.097
Finansielle omkostninger.....	4	-2.087.234	-1.168.985	-1.301.450	-695.409
<b>RESULTAT FØR SKAT</b> .....		<b>-20.505.598</b>	<b>7.706.713</b>	<b>-17.620.401</b>	<b>4.755.243</b>
Skat af årets resultat.....	5	5.769.526	-2.300.745	4.763.942	-945.150
<b>ÅRETS RESULTAT</b> .....	6	<b>-14.736.072</b>	<b>5.405.968</b>	<b>-12.856.459</b>	<b>3.810.093</b>

## BALANCE 30. APRIL

AKTIVER	Note	Koncernen		Moderselskabet	
		2020 kr.	2019 kr.	2020 kr.	2019 kr.
Udviklingsomkostninger.....		10.625.042	11.582.191	10.625.042	11.582.191
Erhvervede immaterielle anlægsaktiver.....		6.006.640	0	5.837.227	0
Immaterielle anlægsaktiver under udførelse.....		0	2.890.938	0	2.890.938
<b>Immaterielle anlægsaktiver.....</b>	<b>7</b>	<b>16.631.682</b>	<b>14.473.129</b>	<b>16.462.269</b>	<b>14.473.129</b>
Grunde og bygninger.....		28.916.986	30.147.862	17.585.174	18.211.762
Produktionsanlæg og maskiner.....		4.204.917	2.677.604	4.204.917	2.677.604
Andre anlæg og inventar.....		2.173.341	2.440.444	978.635	1.351.057
<b>Materielle anlægsaktiver.....</b>	<b>8</b>	<b>35.295.244</b>	<b>35.265.910</b>	<b>22.768.726</b>	<b>22.240.423</b>
Kapitalandele i tilknyttede virksomheder.....		0	0	25.857.727	29.921.354
Lejedespositum.....		32.500	28.500	70.000	66.000
<b>Finansielle anlægsaktiver.....</b>	<b>9</b>	<b>32.500</b>	<b>28.500</b>	<b>25.927.727</b>	<b>29.987.354</b>
<b>ANLÆGSAKTIVER.....</b>		<b>51.959.426</b>	<b>49.767.539</b>	<b>65.158.722</b>	<b>66.700.906</b>
Råvarer og hjælpematerialer.....		1.763.593	2.492.948	1.763.593	2.492.948
Varer under fremstilling.....		43.824.172	38.229.763	43.673.468	38.147.652
Fremstillede færdigvarer og handelsvarer.....		58.013.932	54.998.715	7.107.717	7.074.651
<b>Varebeholdninger.....</b>		<b>103.601.697</b>	<b>95.721.426</b>	<b>52.544.778</b>	<b>47.715.251</b>
Tilgodehavende fra salg.....		57.227.527	90.506.068	23.196.092	33.614.442
Igangværende arbejder for fremmed regning.....	10	3.018.084	5.575.780	3.018.084	5.575.780
Tilgodehavende hos tilknyttede virksomheder.....		0	0	42.376.785	26.230.825
Andre tilgodehavender.....		9.177.822	5.178.871	1.695.442	562.573
Tilgodehavende selskabsskat.....		168.368	0	168.368	1.268.382
Tilgodehavende sambeskatningsbidrag.....		121	0	1.156.521	0
Periodeafgrænsningsposter.....	12	2.974.833	2.179.593	1.382.442	1.136.488
<b>Tilgodehavender.....</b>		<b>72.566.755</b>	<b>103.440.312</b>	<b>72.993.734</b>	<b>68.388.490</b>
<b>Likvider.....</b>		<b>12.587.071</b>	<b>10.796.765</b>	<b>7.790.852</b>	<b>5.936.382</b>
<b>OMSÆTNINGSAKTIVER.....</b>		<b>188.755.523</b>	<b>209.958.503</b>	<b>133.329.364</b>	<b>122.040.123</b>
<b>AKTIVER.....</b>		<b>240.714.949</b>	<b>259.726.042</b>	<b>198.488.086</b>	<b>188.741.029</b>

## BALANCE 30. APRIL

PASSIVER	Note	Koncernen		Moderselskabet	
		2020 kr.	2019 kr.	2020 kr.	2019 kr.
Aktiekapital.....	13	5.555.556	5.555.556	5.555.556	5.555.556
Reserve for netto opsk. efter indre værdis metode.....		0	0	9.180.531	13.244.158
Reserve for udviklingsomkostninger.....		8.128.728	7.474.757	8.128.728	7.474.757
Overført overskud.....		80.982.213	95.907.755	71.801.680	82.663.595
Foreslået udbytte for regnskabsåret.....		0	500.000	0	500.000
Minoritetsinteresser.....		11.790.616	14.465.729	0	0
<b>EGENKAPITAL.....</b>		<b>106.457.113</b>	<b>123.903.797</b>	<b>94.666.495</b>	<b>109.438.066</b>
Hensættelse til udskudt skat.....	11	978.896	6.041.085	1.589.942	5.384.082
Andre hensættelser.....	14	3.360.566	3.697.509	3.200.000	3.500.000
<b>HENSATTE FORPLIGTELSER.....</b>		<b>4.339.462</b>	<b>9.738.594</b>	<b>4.789.942</b>	<b>8.884.082</b>
Realkreditinstitutter.....		5.206.570	5.539.984	0	0
Anden gæld.....		11.414.574	11.610.000	11.414.574	11.610.000
Feriepengeindefrysningssforpligtelse.....		9.049.724	0	7.157.198	0
<b>Langfristede gældsforpligtelser...</b>	<b>15</b>	<b>25.670.868</b>	<b>17.149.984</b>	<b>18.571.772</b>	<b>11.610.000</b>
Kortfristet del af langfristet gæld.	15	334.720	334.197	0	0
Gæld til pengeinstitutter.....		0	11.300.221	0	0
Modtagne forudbetalinger.....		1.558.716	523.296	0	0
Igangværende arbejder for fremmed regning.....	10	1.748.528	1.952.020	1.748.528	1.952.020
Leverandører af varer og tjenesteydelser.....		22.378.338	34.711.307	10.993.144	10.358.217
Gæld til tilknyttede virksomheder.		40.016.091	20.207.273	40.016.091	20.207.273
Skyldig selskabsskat.....		0	1.597.140	0	0
Anden gæld.....		37.548.833	37.554.496	27.040.114	25.538.181
Periodeafgrænsningsposter.....	16	662.280	753.717	662.000	753.190
<b>Kortfristede gældsforpligtelser...</b>		<b>104.247.506</b>	<b>108.933.667</b>	<b>80.459.877</b>	<b>58.808.881</b>
<b>GÆLDSFORPLIGTELSER.....</b>		<b>129.918.374</b>	<b>126.083.651</b>	<b>99.031.649</b>	<b>70.418.881</b>
<b>PASSIVER.....</b>		<b>240.714.949</b>	<b>259.726.042</b>	<b>198.488.086</b>	<b>188.741.029</b>
Eventualposter mv.	17				
Pantsætninger og sikkerhedsstillelser	18				
Nærtstående parter	19				
Koncernregnskab	20				



**EGENKAPITALOPGØRELSE**

	<b>Koncernen</b>					I alt
	Aktiekapital	Reserve for udviklingsomkostninger	Overført overskud	Foreslået udbytte for regnskabsåret	Minoritetsinteresser	
Egenkapital 1. maj 2019.....	5.555.556	7.474.757	95.907.755	500.000	14.465.729	123.903.797
Betalt udbytte.....				-500.000	-795.500	-1.295.500
Valutakursreguleringer.....			-1.415.112			-1.415.112
Forslag til resultatdisponering.....			-12.856.459		-1.879.613	-14.736.072
Overført til reserve for udviklingsomkostninger.....		653.971	-653.971			
<b>Egenkapital 30. april 2020.</b>	<b>5.555.556</b>	<b>8.128.728</b>	<b>80.982.213</b>	<b>0</b>	<b>11.790.616</b>	<b>106.457.113</b>

	<b>Moderselskabet</b>					I alt
	Aktiekapital	Reserve for netto opsk. efter indre værdis metode	Reserve for udviklingsomkostninger	Overført overskud	Foreslået udbytte for regnskabsåret	
Egenkapital 1. maj 2019.....	5.555.556	13.244.158	7.474.757	82.663.595	500.000	109.438.066
Betalt udbytte.....					-500.000	-500.000
Valutakursreguleringer.....		-1.415.112				-1.415.112
Forslag til resultatdisponering.....		-1.594.015		-11.262.444		-12.856.459
Overført til reserve for udviklingsomkostninger.....			653.971	-653.971		
Overførsel af udbytte.....		-1.054.500		1.054.500		
<b>Egenkapital 30. april 2020.</b>	<b>5.555.556</b>	<b>9.180.531</b>	<b>8.128.728</b>	<b>71.801.680</b>	<b>0</b>	<b>94.666.495</b>

**PENGESTRØMSOPGØRELSE 1. MAJ - 30. APRIL**

	<b>Koncernen</b>	
	2019/20 kr.	2018/19 kr.
Årets resultat.....	-14.736.072	5.405.968
Årets afskrivninger tilbageført.....	10.148.333	8.413.048
Tilbageførsel af realisationsavancer.....	4.814	9.043
Skat af årets resultat tilbageført.....	-5.769.526	2.300.745
Øvrige reguleringer.....	-2.024.988	1.523.762
Betalt selskabsskat.....	-1.328.809	-198.456
Ændring i varebeholdninger.....	-7.880.271	-5.998.407
Ændring i tilgodehavender.....	31.585.497	-15.311.381
Ændring i kortfristet gæld (ekskl. bank og skat).....	15.367.875	5.847.603
<b>PENGESTRØMME FRA DRIFTSAKTIVITET.....</b>	<b>25.366.853</b>	<b>1.991.925</b>
Køb af immaterielle anlægsaktiver.....	-7.831.580	-6.194.444
Køb af materielle anlægsaktiver.....	-4.533.866	-2.198.268
Salg af materielle anlægsaktiver.....	24.411	9.043
Køb af finansielle anlægsaktiver.....	-4.000	0
<b>PENGESTRØMME FRA INVESTERINGSAKTIVITET.....</b>	<b>-12.345.035</b>	<b>-8.383.669</b>
Afdrag på lån.....	-332.891	-333.508
Andre ændringer i langfristet gæld.....	1.697.100	11.610.000
Betalt udbytte i regnskabsåret.....	-1.295.500	-1.315.710
<b>PENGESTRØMME FRA FINANSIERINGSAKTIVITET.....</b>	<b>68.709</b>	<b>9.960.782</b>
<b>ÆNDRING I LIKVIDER.....</b>	<b>13.090.527</b>	<b>3.569.038</b>
Likvider 1. maj.....	-503.456	-4.072.494
<b>LIKVIDER 30. APRIL.....</b>	<b>12.587.071</b>	<b>-503.456</b>
Likvider 30. april specificeres således:		
Likvider.....	12.587.071	10.796.765
Gæld til pengeinstitutter.....	0	-11.300.221
<b>LIKVIDER, INDESTÅENDE.....</b>	<b>12.587.071</b>	<b>-503.456</b>

## NOTER

	Koncernen		Moderselskabet		Note
	2019/20 kr.	2018/19 kr.	2019/20 kr.	2018/19 kr.	
<b>Nettoomsætning</b>					<b>1</b>
<b>Segmentoplysninger (geografi)</b>					
Indland.....	209.418.300	256.432.239			
Udland.....	127.273.184	130.466.430			
	<b>336.691.484</b>	<b>386.898.669</b>			
<b>Medarbejderforhold</b>					<b>2</b>
Antal personer beskæftiget i gennemsnit:					
Koncernen: 289 (2018/19: 298)					
Moderselskabet: 209 (2018/19: 220)					
Løn og gager.....	140.150.384	138.529.644	106.463.932	104.174.773	
Pensioner.....	9.513.568	10.214.438	6.352.584	7.106.008	
Andre omkostninger til social sikring	1.022.894	1.093.745	712.599	699.859	
	<b>150.686.846</b>	<b>149.837.827</b>	<b>113.529.115</b>	<b>111.980.640</b>	
Vederlag til direktion og bestyrelse..	2.737.692	2.998.472	2.407.692	2.668.472	
	<b>2.737.692</b>	<b>2.998.472</b>	<b>2.407.692</b>	<b>2.668.472</b>	
<b>Finansielle indtægter</b>					<b>3</b>
Renteindtægter fra tilknyttede virksomheder.....	0	0	720.029	404.247	
Finansielle indtægter i øvrigt.....	1.446.771	1.605.413	583.577	655.850	
	<b>1.446.771</b>	<b>1.605.413</b>	<b>1.303.606</b>	<b>1.060.097</b>	
<b>Finansielle omkostninger</b>					<b>4</b>
Renteomkostninger til tilknyttede virksomheder.....	545.466	337.272	545.466	337.272	
Finansielle omkostninger i øvrigt.....	1.541.768	831.713	755.984	358.137	
	<b>2.087.234</b>	<b>1.168.985</b>	<b>1.301.450</b>	<b>695.409</b>	
<b>Skat af årets resultat</b>					<b>5</b>
Beregnet skat af årets skattepligtige indkomst.....	251.954	1.626.809	-10.511	163.438	
Regulering skat vedrørende tidligere år.....	-959.291	0	-959.291	0	
Regulering af udskudt skat.....	-5.062.189	673.936	-3.794.140	781.712	
	<b>-5.769.526</b>	<b>2.300.745</b>	<b>-4.763.942</b>	<b>945.150</b>	

## NOTER

	Koncernen		Moderselskabet		Note
	2019/20 kr.	2018/19 kr.	2019/20 kr.	2018/19 kr.	
<b>Forslag til resultatdisponering</b>					<b>6</b>
Udloddet udbytte.....	0	500.000	0	500.000	
Henlæggelser til reserve for netto opsk. efter indre værdis metode.....	0	0	-1.594.015	2.173.893	
Overført resultat.....	-12.856.459	3.310.094	-11.262.444	1.136.200	
Minoritetsinteressernes andel af dattervirksomheders resultat.....	-1.879.613	1.595.874	0	0	
	<b>-14.736.072</b>	<b>5.405.968</b>	<b>-12.856.459</b>	<b>3.810.093</b>	

## Immaterielle anlægsaktiver

7

	Koncernen		
	Udviklings- omkostninger	Erhvervede immaterielle anlægsaktiver	Immaterielle anlægsaktiver under udførelse
Kostpris 1. maj 2019.....	28.930.099	0	2.890.938
Overførsler til/fra andre poster.....	0	2.890.938	-2.890.938
Tilgang.....	3.717.986	4.113.594	0
Afgang.....	-29.225	0	0
<b>Kostpris 30. april 2020.....</b>	<b>32.618.860</b>	<b>7.004.532</b>	<b>0</b>
Afskrivninger 1. maj 2019.....	17.347.908	0	0
Årets afskrivninger .....	4.645.910	997.892	0
<b>Afskrivninger 30. april 2020.....</b>	<b>21.993.818</b>	<b>997.892</b>	<b>0</b>
<b>Regnskabsmæssig værdi 30. april 2020.....</b>	<b>10.625.042</b>	<b>6.006.640</b>	<b>0</b>

Virksomhedens udviklingsprojekter vedrører udvikling af nye cateringmaskiner, instrumentopvaskemaskiner og maskiner indenfor Process Solution segmentet. Udvikling forløber som en kontinuerlig proces, og følger nøje en individuel plan pr. projekt, hvorpå der følges op løbende. Igangværende udviklingsprojekter forløber som planlagt, og forventes at være færdiggjort indenfor 3 år. Markedsundersøgelser viser en stigende efterspørgsel efter de nye produkter.

	Moderselskabet		
	Udviklings- omkostninger	Erhvervede immaterielle anlægsaktiver	Immaterielle anlægsaktiver under udførelse
Kostpris 1. maj 2019.....	28.930.099	0	2.890.938
Overførsler til/fra andre poster.....	0	2.890.938	-2.890.938
Tilgang.....	3.717.986	3.916.086	0
Afgang.....	-29.225	0	0
<b>Kostpris 30. april 2020.....</b>	<b>32.618.860</b>	<b>6.807.024</b>	<b>0</b>
Afskrivninger 1. maj 2019.....	17.347.908	0	0
Årets afskrivninger .....	4.645.910	969.797	0
<b>Afskrivninger 30. april 2020.....</b>	<b>21.993.818</b>	<b>969.797</b>	<b>0</b>
<b>Regnskabsmæssig værdi 30. april 2020.....</b>	<b>10.625.042</b>	<b>5.837.227</b>	<b>0</b>

## NOTER

Note

**Immaterielle anlægsaktiver (fortsat)**

7

Virksomhedens udviklingsprojekter vedrører udvikling af nye instrumentopvaskemaskiner og maskiner indenfor Process Solution segmentet. Udvikling forløber som en kontinuerlig proces, og følger nøje en individuel plan pr. projekt, hvorpå der følges op løbende. Igangværende udviklingsprojekter forløber som planlagt, og forventes at være færdiggjort indenfor 3 år. Markedsundersøgelser viser en stigende efterspørgsel efter de nye produkter.

**Materielle anlægsaktiver**

8

	<b>Koncernen</b>		
	Grunde og bygninger	Produktions-anlæg og maskiner	Andre anlæg og inventar
Kostpris 1. maj 2019.....	64.482.306	24.558.099	23.346.063
Tilgang.....	1.067.329	2.820.036	646.501
Afgang.....	0	-3.806.333	-537.780
<b>Kostpris 30. april 2020.....</b>	<b>65.549.635</b>	<b>23.571.802</b>	<b>23.454.784</b>
Af- og nedskrivninger 1. maj 2019.....	34.334.445	21.880.495	20.905.619
Tilbageførsel af afskrivninger på afhændede aktiver.....	0	-3.806.333	-537.780
Årets afskrivninger.....	2.298.204	1.292.723	913.604
<b>Af- og nedskrivninger 30. april 2020.....</b>	<b>36.632.649</b>	<b>19.366.885</b>	<b>21.281.443</b>
<b>Regnskabsmæssig værdi 30. april 2020.....</b>	<b>28.916.986</b>	<b>4.204.917</b>	<b>2.173.341</b>
	<b>Moderselskabet</b>		
	Grunde og bygninger	Produktions-anlæg og maskiner	Andre anlæg og inventar
Kostpris 1. maj 2019.....	40.800.878	24.558.099	14.560.675
Tilgang.....	958.038	2.820.036	145.826
Afgang.....	0	-3.806.333	0
<b>Kostpris 30. april 2020.....</b>	<b>41.758.916</b>	<b>23.571.802</b>	<b>14.706.501</b>
Af- og nedskrivninger 1. maj 2019.....	22.589.116	21.880.495	13.209.618
Tilbageførsel af afskrivninger på afhændede aktiver.....	0	-3.806.333	0
Årets afskrivninger.....	1.584.626	1.292.723	518.248
<b>Af- og nedskrivninger 30. april 2020.....</b>	<b>24.173.742</b>	<b>19.366.885</b>	<b>13.727.866</b>
<b>Regnskabsmæssig værdi 30. april 2020.....</b>	<b>17.585.174</b>	<b>4.204.917</b>	<b>978.635</b>

## NOTER

Note

## Finansielle anlægsaktiver

9

	<u>Koncernen</u>	
	Lejededpositum	
Kostpris 1. maj 2019.....		28.500
Tilgang.....		4.000
<b>Kostpris 30. april 2020.....</b>		<b>32.500</b>
<b>Regnskabsmæssig værdi 30. april 2020.....</b>		<b>32.500</b>
	<u>Moderselskabet</u>	
	Kapitalandele i tilknyttede virksomheder	Lejededpositum
Kostpris 1. maj 2019.....	16.677.196	66.000
Tilgang.....	0	4.000
<b>Kostpris 30. april 2020.....</b>	<b>16.677.196</b>	<b>70.000</b>
Opskrivninger 1. maj 2019.....	13.244.158	0
Valutakursregulering.....	-1.415.112	0
Udloddet resultat .....	-1.054.500	0
Årets opskrivninger .....	-1.594.015	0
<b>Opskrivninger 30. april 2020.....</b>	<b>9.180.531</b>	<b>0</b>
<b>Regnskabsmæssig værdi 30. april 2020.....</b>	<b>25.857.727</b>	<b>70.000</b>

## Kapitalandele i dattervirksomheder

Navn og hjemsted	Ejerandel
KEN storkøkken a/s, Århus.....	57 %
KEN Slovak s.r.o, Slovakiet.....	100 %
KEN HYGIENE SYSTEMS AS, Norge.....	100 %
Ejendommen Kastanievej 18 ApS, Broby.....	100 %

## NOTER

	Koncernen		Moderselskabet		Note
	2020 kr.	2019 kr.	2020 kr.	2019 kr.	
<b>Igangværende arbejder for fremmed regning</b>					<b>10</b>
Salgsværdi af periodens uafsluttede produktion.....	24.801.399	19.491.080	24.801.399	19.491.080	
Acontofaktureringer.....	-23.531.843	-15.867.320	-23.531.843	-15.867.320	
<b>Igangværende arbejder for fremmed regning, netto.....</b>	<b>1.269.556</b>	<b>3.623.760</b>	<b>1.269.556</b>	<b>3.623.760</b>	
Der indregnes således:					
Igangværende arbejder for fremmed regning (aktiver).....	3.018.084	5.575.780	3.018.084	5.575.780	
Igangværende arbejder for fremmed regning (passiver).....	-1.748.528	-1.952.020	-1.748.528	-1.952.020	
	<b>1.269.556</b>	<b>3.623.760</b>	<b>1.269.556</b>	<b>3.623.760</b>	

**Hensættelse til udskudt skat**

Hensættelse til udskudt skat vedrører forskelle mellem regnskabsmæssige og skattemæssige værdier på tilgodehavender, immaterielle anlægsaktiver og materielle anlægsaktiver.

11

	Koncernen		Moderselskabet	
	2020 kr.	2019 kr.	2020 kr.	2019 kr.
Udskudt skat 1. maj.....	6.041.085	5.367.149	5.384.082	4.602.370
Årets udskudte skat i resultatopgørelsen.....	-5.062.189	673.936	-3.794.140	781.712
<b>Udskudt skat 30. april.....</b>	<b>978.896</b>	<b>6.041.085</b>	<b>1.589.942</b>	<b>5.384.082</b>
Der indregnes således:				
Udskudt skat (passiver).....	978.896	6.041.085	1.589.942	5.384.082
	<b>978.896</b>	<b>6.041.085</b>	<b>1.589.942</b>	<b>5.384.082</b>
<b>Periodeafgrænsningsposter</b>				
Omkostninger.....	2.974.833	2.179.593	1.382.442	1.136.488
	<b>2.974.833</b>	<b>2.179.593</b>	<b>1.382.442</b>	<b>1.136.488</b>

12

## NOTER

			2020 kr.	2019 kr.	Note
<b>Aktiekapital</b>					<b>13</b>
Aktiekapitalen er fordelt således:					
A-aktier, 5.000.000 stk. a nom. 1 kr.....			5.000.000	5.000.000	
B-aktier, 555.556 stk. a nom. 1 kr.....			555.556	555.556	
			<b>5.555.556</b>	<b>5.555.556</b>	
<b>Andre hensættelser</b>					<b>14</b>
0-1 år.....	3.360.566	3.697.509	3.200.000	3.500.000	
Andre hensættede forpligtelser vedrører hensættelser til branchemæssige garantiforpligtelser.					
<b>Langfristede gældsforpligtelser</b>					<b>15</b>
	<b>Koncernen</b>				
	30/4 2020 gæld i alt	Afdrag næste år	Restgæld efter 5 år	30/4 2019 gæld i alt	Kortfristet del primo
Realkreditinstitutter.....	5.541.290	334.720	3.928.232	5.874.181	334.197
Anden gæld.....	11.414.574	0	11.414.574	11.610.000	0
Feriepengeindefrysning- forpligtelse.....	9.049.724	0	0	0	0
	<b>26.005.588</b>	<b>334.720</b>	<b>15.342.806</b>	<b>17.484.181</b>	<b>334.197</b>
	<b>Moderselskabet</b>				
	30/4 2020 gæld i alt	Afdrag næste år	Restgæld efter 5 år	30/4 2019 gæld i alt	Kortfristet del primo
Anden gæld.....	11.414.574	0	11.414.574	11.610.000	0
Feriepengeindefrysning- forpligtelse.....	7.157.198	0	0	0	0
	<b>18.571.772</b>	<b>0</b>	<b>11.414.574</b>	<b>11.610.000</b>	<b>0</b>
<b>Periodeafgrænsningsposter</b>					<b>16</b>
Periodeafgrænsningsposter består af indtægter der vedrører efterfølgende regnskabsår.					



**NOTER****Note****Eventualposter mv.**

17

**Leasingforpligtelser**

KEN HYGIENE SYSTEMS A/S har indgået operationelle leasingkontrakter på biler. Den samlede årlige leasingforpligtelse udgør 2.580 tkr. og restleasingforpligtelsen udgør 4.908 t.kr. pr. 30/4 2020.

KEN HYGIENE SYSTEMS A/S, Sverige Filial har indgået operationelle leasingkontrakter på biler. Den samlede årlige leasingforpligtelse udgør 587 tkr. og restleasingforpligtelsen udgør 1.937 t.kr. pr. 30/4 2020.

KEN HYGIENE SYSTEMS AS (Norge) har indgået operationelle leasingkontrakter på biler. Den samlede årlige leasingforpligtelse udgør 628 tkr. og restleasingforpligtelsen udgør 2.388 t.kr. pr. 30/4 2020.

KEN storkøkken a/s har indgået operationelle leasingkontrakter på biler. Den samlede årlige leasingforpligtelse udgør 871 tkr. og restleasingforpligtelsen udgør 1.443 t.kr. pr. 30/4 2020.

**Huslejekontrakter**

Selskabet lejer en ejendom fra Ejendommen Kastanievej 18 ApS. Lejen udgør årligt 107 tkr. Selskabet lejer en ejendom i Karlslunde. Lejen udgør årligt 60 tkr.

**Leverings- og arbejdsgarantier stillet af selskabernes bankforbindelse mod selvskyldnerkaution**

I KEN HYGIENE SYSTEMS A/S overfor kunder som bankgarantier andrager 5.232 tkr.

I den tilknyttede virksomhed KEN storkøkken a/s overfor kunder som bankgarantier andrager 2.527 tkr.

**Eventualforpligtelser**

Der påhviler selskabet sædvanlig branchemæssig garanti på leverede opvaskeanlæg m.m. Forpligtelsen er beløbsmæssigt afsat i årsrapporten.

Den tilknyttede virksomhed KEN storkøkken a/s har i forbindelse med salg af varer til et leasingselskab påtaget sig en tilbagekøbsforpligtelse ved eventuel misligholdelse. Forpligtelsen udgør 19.417 tkr.

**Hæftelse i sambeskatningen**

Koncernens danske selskaber hæfter solidarisk for skat af koncernens sambeskattede indkomst og for eventuelle kildekatte såsom udbytteskat mv.

Skyldig skat af koncernens sambeskattede indkomst udgør 0 tkr. pr. balancedagen.

**Pantsætninger og sikkerhedsstillelser**

Til sikkerhed for gæld til pengeinstitutter:

I den tilknyttede virksomhed KEN storkøkken a/s er der tinglyst pantebreve på 6.000 tkr. med sikkerhed i ejendommen Runetoften 15 med tilhørende driftsmidler (bogført værdi i alt 4.516 tkr.)

18

**NOTER****Note****Nærtstående parter**

19

Selskabets nærtstående parter omfatter følgende:

**Bestemmende indflydelse**

Fabrikant Kaj E. Nielsen og Gudrun E. Nielsens Fond.

**Øvrige nærstående parter, som virksomheden har haft transaktioner med**

Selskabets nærtstående parter med betydelig indflydelse omfatter tilknyttede virksomheder samt selskabernes bestyrelse, direktion og ledende medarbejdere samt disse personers relaterede familiemedlemmer. Nærtstående parter omfatter endvidere selskaber, hvori førnævnte personkreds har væsentlige interesser.

**Transaktioner med nærtstående parter**

Selskabet har ikke haft transaktioner med nærtstående parter, der ikke er indgået på markedsmæssige vilkår. Jf. ÅRL § 98c, stk. 7 oplyses alene om transaktioner, som ikke er gennemført på normale markedsmæssige vilkår.

**Koncernregnskab**

20

Selskabet indgår i koncernregnskabet for Fabrikant Kaj E. Nielsen og Gudrun E. Nielsens Fond, Bøgebjergvej 60, Brobyværk, CVR-nummer 74 31 16 28.

## ANVENDT REGNSKABSPRAKSIS

Årsrapporten for KEN HYGIENE SYSTEMS A/S for 2019/20 er aflagt i overensstemmelse med den danske årsregnskabslovs bestemmelser for virksomheder i regnskabsklasse C, stor virksomhed for så vidt angår koncernen. For moderselskabet aflægges årsrapporten i overensstemmelse med den danske årsregnskabslovs bestemmelser for virksomheder i regnskabsklasse C, mellemstor virksomhed med tilvalg af regler fra regnskabsklasse C, stor virksomhed.

Årsrapporten er udarbejdet efter samme regnskabspraksis som sidste år.

### Koncernregnskabet

Koncernregnskabet omfatter modervirksomheden KEN HYGIENE SYSTEMS A/S samt tilknyttede virksomheder, hvori KEN HYGIENE SYSTEMS A/S direkte eller indirekte besidder mere end 50 % af stemmerettighederne eller på anden måde har bestemmende indflydelse. Virksomheder, hvori koncernen besidder mellem 20 % og 50 % af stemmerettighederne og udøver betydelig, men ikke bestemmende indflydelse, betragtes som associerede virksomheder, jf. koncernoversigten.

Koncernregnskabet er udarbejdet som et sammendrag af modervirksomhedens og tilknyttede virksomheders årsregnskaber ved sammenlægning af ensartede regnskabsposter. Ved konsolideringen foretages fuld eliminering af koncerninterne indtægter og omkostninger, aktiebesiddelser, interne mellemværender og udbytter samt realiserede og urealiserede fortjenester og tab ved transaktioner mellem de konsoliderede virksomheder.

Kapitalandele i tilknyttede virksomheder udlignes med den forholdsmæssige andel af de tilknyttede virksomhedernes dagsværdi af nettoaktiver og forpligtelser på anskaffelsestidspunktet.

### Minoritetsinteresser

I koncernregnskabet indregnes tilknyttede virksomheders regnskabsposter 100 %. Minoritetsinteressernes forholdsmæssige andel af tilknyttede virksomheders resultat og egenkapital præsenteres særskilt i henholdsvis resultatdisponering og i særskilte hovedposter inden for egenkapitalen.

## RESULTATOPGØRELSEN

### Nettoomsætning

Nettoomsætning ved salg af handelsvarer og færdigvarer indregnes i resultatopgørelsen, såfremt levering og risikoovergang til køber har fundet sted inden årets udgang og såfremt indtægten kan opgøres pålideligt og forventes modtaget. Nettoomsætning indregnes ekskl. moms og afgifter og med fradrag af rabatter i forbindelse med salget.

Anlæg produceret for fremmed regning indregnes i takt med, at produktionen udføres, hvorved nettoomsætningen svarer til salgsværdien af årets udførte arbejder (produktionsmetoden).

Hvor der leveres produkter med høj grad af individuel tilpasning, foretages indregning i nettoomsætningen i takt med, at produktionen udføres, hvorved omsætningen svarer til salgsværdien af årets udførte arbejder (produktionsmetoden). Denne metode anvendes, når de samlede indtægter og omkostninger på kontrakten og færdiggørelsesgraden på balancedagen kan skønnes pålideligt, og det er sandsynligt, at de økonomiske fordele vil tilgå selskabet.

### Produktionsomkostninger

Produktionsomkostninger omfatter omkostninger, herunder lønninger og gager samt afskrivninger, der afholdes for at opnå årets nettoomsætning. Handelsvirksomhederne indregner vareforbrug, og de producerende virksomheder indregner produktionsomkostninger svarende til årets omsætning. Herunder indgår direkte og indirekte omkostninger til råvarer og hjælpematerialer, løn og gager, leje og leasing samt afskrivninger på produktionsanlæg.

Under produktionsomkostninger indregnes tillige afskrivning på aktiverede udviklingsomkostninger samt forskningsomkostninger og de udviklingsomkostninger, der ikke opfylder kriterierne for aktivering.

## ANVENDT REGNSKABSPRAKSIS

### Distributionsomkostninger

I distributionsomkostninger indregnes omkostninger, der er afholdt til distribution af varer solgt i året samt til årets gennemførte salgskampagner mv. Herunder indregnes omkostninger til salgspersonale, reklame- og udstillingsomkostninger samt afskrivninger.

### Administrationsomkostninger

I administrationsomkostninger indregnes omkostninger, der er afholdt i året til ledelse og administration af selskabet, herunder omkostninger til det administrative personale, ledelsen, kontorlokaler, kontorumkostninger mv. samt afskrivninger i forbindelse hermed.

### Indtægter af kapitalandele i dattervirksomheder

I moderselskabets resultatopgørelse indregnes den forholdsmæssige andel af de enkelte tilknyttede virksomheders resultat efter fuld eliminering af intern avance/tab og fradrag af afskrivning på goodwill.

### Finansielle indtægter og omkostninger

Finansielle indtægter og omkostninger indeholder renteindtægter og -omkostninger, realiserede og urealiserede kursgevinster og -tab vedrørende værdipapirer, gæld og transaktioner i fremmed valuta, amortisering af finansielle aktiver og forpligtelser samt tillæg og godtgørelse under acontoskatteordningen mv. Finansielle indtægter og omkostninger indregnes med de beløb, der vedrører regnskabsåret.

### Skat

Årets skat, som består af årets aktuelle skat og forskydning i udskudt skat, indregnes i resultatopgørelsen med den del, der kan henføres til årets resultat, og direkte på egenkapitalen med den del, der kan henføres til posteringer direkte på egenkapitalen.

## BALANCEN

### Immaterielle anlægsaktiver

Erhvervet goodwill måles til kostpris med fradrag af akkumulerede afskrivninger. Goodwill afskrives lineært over den økonomiske brugstid, der er vurderet til 5 år. Afskrivningsperioden er foretaget ud fra en vurdering af den erhvervede virksomheds markedsposition og indtjeningsprofil, samt branchemæssige forhold.

Erhvervede immaterielle anlægsaktiver måles til kostpris med fradrag af akkumulerede afskrivninger eller til genindvindingsværdien, hvor denne er lavere. Erhvervede immaterielle anlægsaktiver afskrives over den vurderede økonomiske brugstid. Afskrivningsperioden udgør sædvanligvis 7-8 år.

Udviklingsomkostninger omfatter omkostninger, herunder lønninger og gager samt afskrivninger, der direkte og indirekte kan henføres til selskabets udviklingsaktiviteter, og som opfylder kriterierne for indregning.

Aktiverede udviklingsomkostninger afskrives lineært efter færdiggørelsen af udviklingsarbejdet over den vurderede økonomiske brugstid. Afskrivningsperioden udgør sædvanligvis 5 år.

## ANVENDT REGNSKABSPRAKSIS

### Materielle anlægsaktiver

Grunde og bygninger, produktionsanlæg og maskiner samt andre anlæg, driftsmateriel og inventar måles til kostpris med fradrag af akkumulerede af- og nedskrivninger. Der afskrives ikke på grunde.

Afskrivningsgrundlaget er kostpris med fradrag af den skønnede restværdi efter afsluttet brugstid.

Kostprisen omfatter anskaffelsesprisen samt omkostninger direkte tilknyttet anskaffelsen indtil det tidspunkt, hvor aktivet er klar til at blive taget i brug. For egenfremstillede aktiver omfatter kostprisen omkostninger til materialer, komponenter, underleverandører, direkte lønforbrug samt indirekte produktionsomkostninger.

Der foretages lineære afskrivninger baseret på følgende vurdering af aktivernes forventede brugstider og restværdi:

	Brugstid	Restværdi
Bygninger.....	25 år	0%
Produktionsanlæg og maskiner.....	5-7 år	0%
Andre anlæg, driftsmateriel og inventar.....	5-7 år	0%
Indretning af lejede lokaler.....	3 år	0%

Fortjeneste eller tab ved salg af materielle anlægsaktiver opgøres som forskellen mellem salgspris med fradrag af salgsomkostninger og den regnskabsmæssige værdi på salgstidspunktet. Fortjeneste eller tab indregnes i resultatopgørelsen under andre driftsindtægter eller andre driftsomkostninger.

### Finansielle anlægsaktiver

Kapitalandele i dattervirksomheder måles i moderselskabets balance efter den indre værdis metode.

Kapitalandele i dattervirksomheder måles i balancen til den forholdsmæssige andel af virksomhedernes regnskabsmæssige indre værdi opgjort efter moderselskabets regnskabspraksis med fradrag eller tillæg af urealiserede koncerninterne avancer og tab og med tillæg eller fradrag af resterende værdi af positiv eller negativ goodwill.

Nettoopskrivning af kapitalandele i dattervirksomheder overføres under egenkapitalen til reserve for nettoopskrivning efter den indre værdis metode i det omfang, den regnskabsmæssige værdi overstiger anskaffelsværdien.

Dattervirksomheder med negativ regnskabsmæssig indre værdi måles til 0 kr., og et eventuelt tilgodehavende hos disse virksomheder nedskrives i det omfang, det vurderes som uerholdeligt. Såfremt den regnskabsmæssige negative indre værdi overstiger tilgodehavender, indregnes det resterende beløb under hensatte forpligtelser i det omfang, selskabet har en retlig eller faktisk forpligtelse til at dække dattervirksomheders underbalance.

Deposita omfatter huslejedeposita, som indregnes og måles til kostpris. Der afskrives ikke på deposita.

### Værdiforringelse af anlægsaktiver

Den regnskabsmæssige værdi af immaterielle og materielle anlægsaktiver samt finansielle anlægsaktiver, der ikke måles til dagsværdi, vurderes årligt for indikationer på værdiforringelse ud over det, som udtrykkes ved afskrivning.

Foreligger der indikationer på værdiforringelse, foretages nedskrivningstest af hvert enkelt aktiv henholdsvis gruppe af aktiver. Der foretages nedskrivning til genindvindingsværdien, hvis denne er lavere end den regnskabsmæssige værdi.

Genindvindingsværdi er den højeste værdi af nettosalgspris og kapitalværdi. Kapitalværdien opgøres som nutidsværdien af de forventede nettopengestrømme fra anvendelsen af aktivet eller aktivgruppen og forventede nettopengestrømme ved salg af aktivet eller aktivgruppen efter endt brugstid.

## ANVENDT REGNSKABSPRAKSIS

### Varebeholdninger

Varebeholdninger måles til kostpris efter FIFO-princippet. I tilfælde, hvor nettorealiseringsværdien er lavere end kostprisen, nedskrives til denne lavere værdi.

Kostpris for handelsvarer samt råvarer og hjælpematerialer opgøres som anskaffelsespris med tillæg af hjemtagelsesomkostninger.

Kostpris for fremstillede færdigvarer samt varer under fremstilling omfatter kostpris for råvarer, hjælpematerialer, direkte løn og indirekte produktionsomkostninger. Indirekte produktionsomkostninger indeholder indirekte materialer og løn samt vedligeholdelse af og afskrivning på de i produktionsprocessen benyttede maskiner, fabriksbygninger og udstyr, omkostninger til fabriksadministration og ledelse samt aktiverede udviklingsomkostninger vedrørende produkterne.

Nettorealiseringsværdien for varebeholdninger opgøres som salgspris med fradrag af færdiggørelsesomkostninger og omkostninger, der afholdes for at effektivere salget. Værdien fastsættes under hensyntagen til varebeholdningernes omsættelighed, ukurans og forventet udvikling i salgspris.

### Tilgodehavender

Tilgodehavender måles til amortiseret kostpris, hvilket sædvanligvis svarer til nominel værdi. Værdien reduceres med nedskrivning til imødegåelse af forventede tab.

### Igangværende arbejder for fremmed regning

Igangværende arbejder for fremmed regning måles til salgsværdien af det udførte arbejde. Salgsværdien måles på baggrund af færdiggørelsesgraden på balancedagen og de samlede forventede indtægter på det enkelte igangværende arbejde.

Det enkelte igangværende arbejde indregnes i balancen under tilgodehavender eller gældsforpligtelser, afhængig af nettoværdien af salgssummen med fradrag af acontofaktureringer og -betalinger.

### Periodeafgrænsningsposter, aktiver

Periodeafgrænsningsposter indregnet under aktiver omfatter afholdte omkostninger vedrørende efterfølgende regnskabsår.

### Andre hensatte forpligtelser

Hensatte forpligtelser omfatter forventede omkostninger til garantiforpligtelser, tab på igangværende arbejder, omstruktureringer mv. samt udskudt skat.

Garantiforpligtelser omfatter forpligtelser til udbedring af arbejder inden for garantiperioden på 1-5 år. De hensatte forpligtelser måles og indregnes på baggrund af erfaringerne med garantiarbejder.

## ANVENDT REGNSKABSPRAKSIS

### Skyldig skat og udskudt skat

Aktuelle skatteforpligtelser og tilgodehavende aktuel skat indregnes i balancen som beregnet skat af årets skattepligtige indkomst reguleret for skat af tidligere års skattepligtige indkomster samt for betalte acontoskatte.

Selskabet er sambeskattet med koncernforbundne danske selskaber. Den aktuelle selskabsskat fordeles mellem de sambeskattede selskaber i forhold til disses skattepligtige indkomster og med fuld fordeling med refusion vedrørende skattemæssige underskud. De sambeskattede selskaber indgår i acontoskatteordningen. Skyldig og tilgodehavende sambeskatningsbidrag indregnes i balancen under henholdsvis omsætningsaktiver og gæld.

Udskudt skat måles af midlertidige forskelle mellem regnskabsmæssig og skattemæssig værdi af aktiver og forpligtelser.

Udskudte skatteaktiver, herunder skatteværdien af fremførselsberettiget skattemæssigt underskud, måles til den værdi, hvortil aktivet forventes at kunne realiseres, enten ved udligning i skat af fremtidig indtjening, eller ved modregning i udskudte skatteforpligtelser inden for samme juridiske skatteenhed.

Udskudt skat måles på grundlag af de skatteregler og skattesatser, der med balancedagens lovgivning vil være gældende, når den udskudte skat forventes udløst som aktuel skat. Ændring i udskudt skat som følge af ændringer i skattesatser indregnes i resultatopgørelsen bortset fra poster, der føres direkte på egenkapitalen.

### Gældsforpligtelser

Finansielle forpligtelser indregnes ved låneoptagelse til det modtagne provenu med fradrag af afholdte låneomkostninger. I efterfølgende perioder måles de finansielle forpligtelser til amortiseret kostpris svarende til den kapitaliserede værdi ved anvendelse af den effektive rente, således at forskellen mellem provenuet og den nominelle værdi indregnes i resultatopgørelsen over låneperioden.

Amortiseret kostpris for kortfristede gældsforpligtelser svarer normalt til nominel værdi.

### Periodeafgrænsningsposter, passiver

Periodeafgrænsningsposter indregnet under passiver omfatter modtagne betalinger vedrørende indtægter i de efterfølgende år.

### Omregning af fremmed valuta

Transaktioner i fremmed valuta omregnes til transaktionsdagens kurs. Valutakursdifferencer, der opstår mellem transaktionsdagens kurs og kursen på betalingsdagen, indregnes i resultatopgørelsen som en finansiel post.

Hvis valutapositionen anses for sikring af fremtidige pengestrømme, indregnes urealiserede værdireguleringer direkte på egenkapitalen.

Tilgodehavender, gæld og andre monetære poster i fremmed valuta, som ikke er afregnet på balancedagen, omregnes til balancedagens valutakurs. Forskellen mellem balancedagens kurs og kursen på tidspunktet for tilgodehavendets eller gældens opståen indregnes i resultatopgørelsen under finansielle indtægter og omkostninger.

Anlægsaktiver, der er købt i fremmed valuta, omregnes til kursen på transaktionsdagen.

## ANVENDT REGNSKABSPRAKSIS

### PENGESTRØMSOPGØRELSE

Under henvisning til årsregnskabslovens § 86 er udarbejdelse af pengestrømsopgørelse udeladt. Der er udarbejdet en pengestrømsopgørelse for koncernen.

Pengestrømsopgørelsen viser pengestrømmene for året fordelt på driftsaktivitet, investeringsaktivitet og finansieringsaktivitet for året, årets forskydning i likvider samt likvider ved årets begyndelse og slutning.

Pengestrømme fra driftsaktivitet:

Pengestrømme fra driftsaktivitet opgøres som årets resultat reguleret for ikke-kontante driftsposter, ændring i driftskapital samt betalt selskabsskat.

Pengestrømme fra investeringsaktivitet:

Pengestrømme fra investeringsaktivitet omfatter betaling i forbindelse med køb og salg af immaterielle, materielle og finansielle anlægsaktiver.

Pengestrømme fra finansieringsaktivitet:

Pengestrømme fra finansieringsaktivitet omfatter ændringer i størrelse eller sammensætning af aktiekapital og omkostninger forbundet hermed samt optagelse af lån samt afdrag på rentebærende gæld og betaling af udbytte til selskabsdeltagere.

Likvider:

Likvider omfatter kassekredit og likvide beholdninger.