

---

# ***Aarhus Universitets Forskningsfond***

Finlandsgade 14, 8200 Aarhus N

## **Årsrapport for 2020**

---

CVR-nr. 10 46 61 05

Årsrapporten er fremlagt og  
godkendt på fondens  
bestyrelsesmøde den 28/4  
2021

Brian Bech Nielsen  
Dirigent



# Indholdsfortegnelse

Side

## **Påtegninger**

Ledelsespåtegning 1

Den uafhængige revisors revisionspåtegning 2

## **Ledelsesberetning**

Generelle oplysninger om fonden 5

Hoved- og nøgletal 6

Ledelsesberetning 7

## **Koncern- og årsregnskab**

Resultatopgørelse 1. januar - 31. december 19

Balance 31. december 20

Egenkapitalopgørelse 24

Pengestrømsopgørelse 1. januar - 31. december 26

Noter til årsregnskabet 28

# Ledelsespåtegning

Bestyrelse og direktion har dags dato behandlet og godkendt årsrapporten for regnskabsåret 1. januar - 31. december 2020 for Aarhus Universitets Forskningsfond.

Årsrapporten er aflagt i overensstemmelse med årsregnskabsloven.

Årsregnskabet og koncernregnskabet giver efter vores opfattelse et retvisende billede af fondens og koncernens aktiver, passiver og finansielle stilling pr. 31. december 2020 samt af resultatet af fondens og koncernens aktiviteter og koncernens pengestrømme for 2020.

Ledelsesberetningen indeholder efter vores opfattelse en retvisende redegørelse for de forhold, beretningen omhandler.

Aarhus, den 28. april 2021

## Direktion

Jørgen Lang  
adm. direktør

Claus Fynbo Larsen  
finansdirektør

## Bestyrelse

Brian Bech Nielsen  
formand

Peter Løchte Jørgensen  
næstformand

Torben Magnus Andersen

Jens Andreas Blom-Hansen

Kirsten Kjeldsen Jakobsen

Puk Aslaug Willemoes Jensen

Karl Anker Jørgensen

Lotte Bach Larsen

Helle Vandkilde

Helle Prætorius Øhrwald

# Den uafhængige revisors revisionspåtegning

Til bestyrelsen i Aarhus Universitets Forskningsfond og fondsmyndigheden

## Konklusion

Det er vores opfattelse, at koncernregnskabet og årsregnskabet giver et retvisende billede af koncernens og fondens aktiver, passiver og finansielle stilling pr. 31. december 2020 samt af resultatet af koncernens og fondens aktiviteter og koncernens pengestrømme for regnskabsåret 1. januar - 31. december 2020 i overensstemmelse med årsregnskabsloven.

Vi har revideret koncernregnskabet og årsregnskabet for Aarhus Universitets Forskningsfond for regnskabsåret 1. januar - 31. december 2020, der omfatter resultatopgørelse, balance, egenkapitalopgørelse og noter, herunder anvendt regnskabspraksis, for såvel koncernen som fonden samt pengestrømsopgørelse for koncernen ("regnskabet").

## Grundlag for konklusion

Vi har udført vores revision i overensstemmelse med internationale standarder om revision og de yderligere krav, der er gældende i Danmark. Vores ansvar ifølge disse standarder og krav er nærmere beskrevet i revisionspåtegningens afsnit "Revisors ansvar for revisionen af regnskabet". Vi er uafhængige af koncernen i overensstemmelse med internationale etiske regler for revisorer (IESBA's Etiske regler) og de yderligere krav, der er gældende i Danmark, ligesom vi har opfyldt vores øvrige etiske forpligtelser i henhold til disse regler og krav. Det er vores opfattelse, at det opnåede revisionsbevis er tilstrækkeligt og egnet som grundlag for vores konklusion.

## Udtalelse om ledelsesberetningen

Ledelsen er ansvarlig for ledelsesberetningen.

Vores konklusion om regnskabet omfatter ikke ledelsesberetningen, og vi udtrykker ingen form for konklusion med sikkerhed om ledelsesberetningen.

I tilknytning til vores revision af regnskabet er det vores ansvar at læse ledelsesberetningen og i den forbindelse overveje, om ledelsesberetningen er væsentligt inkonsistent med regnskabet eller vores viden opnået ved revisionen eller på anden måde synes at indeholde væsentlig fejlinformation.

Vores ansvar er derudover at overveje, om ledelsesberetningen indeholder krævede oplysninger i henhold til årsregnskabsloven.

Baseret på det udførte arbejde er det vores opfattelse, at ledelsesberetningen er i overensstemmelse med koncernregnskabet og årsregnskabet og er udarbejdet i overensstemmelse med årsregnskabslovens krav. Vi har ikke fundet væsentlig fejlinformation i ledelsesberetningen.

## Ledelsens ansvar for regnskabet

Ledelsen har ansvaret for udarbejdelsen af et koncernregnskab og et årsregnskab, der giver et retvisende billede i overensstemmelse med årsregnskabsloven. Ledelsen har endvidere ansvaret for den interne kontrol, som ledelsen anser for nødvendig for at udarbejde et regnskab uden væsentlig fejlinformation, uanset

# Den uafhængige revisors revisionspåtegning

om denne skyldes besvigelser eller fejl.

Ved udarbejdelsen af regnskabet er ledelsen ansvarlig for at vurdere koncernens og fondens evne til at fortsætte driften; at oplyse om forhold vedrørende fortsat drift, hvor dette er relevant; samt at udarbejde regnskabet på grundlag af regnskabsprincippet om fortsat drift, medmindre ledelsen enten har til hensigt at likvidere koncernen eller fonden, indstille driften eller ikke har andet realistisk alternativ end at gøre dette.

## Revisors ansvar for revisionen af regnskabet

Vores mål er at opnå høj grad af sikkerhed for, om regnskabet som helhed er uden væsentlig fejlinformation, uanset om denne skyldes besvigelser eller fejl, og at afgive en revisionspåtegning med en konklusion. Høj grad af sikkerhed er et højt niveau af sikkerhed, men er ikke en garanti for, at en revision, der udføres i overensstemmelse med internationale standarder om revision og de yderligere krav, der er gældende i Danmark, altid vil afdække væsentlig fejlinformation, når sådan findes. Fejlinformationer kan opstå som følge af besvigelser eller fejl og kan betragtes som væsentlige, hvis det med rimelighed kan forventes, at de enkeltvis eller samlet har indflydelse på de økonomiske beslutninger, som brugerne træffer på grundlag af regnskabet.

Som led i en revision, der udføres i overensstemmelse med internationale standarder om revision og de yderligere krav, der er gældende i Danmark, foretager vi faglige vurderinger og opretholder professionel skepsis under revisionen. Herudover:

- Identificerer og vurderer vi risikoen for væsentlig fejlinformation i regnskabet, uanset om denne skyldes besvigelser eller fejl, udformer og udfører revisionshandlinger som reaktion på disse risici samt opnår revisionsbevis, der er tilstrækkeligt og egnet til at danne grundlag for vores konklusion. Risikoen for ikke at opdage væsentlig fejlinformation forårsaget af besvigelser er højere end ved væsentlig fejlinformation forårsaget af fejl, idet besvigelser kan omfatte sammensværgelser, dokumentfalsk, bevidste udeladelser, vildledning eller tilsidesættelse af intern kontrol.
- Opnår vi forståelse af den interne kontrol med relevans for revisionen for at kunne udforme revisionshandlinger, der er passende efter omstændighederne, men ikke for at kunne udtrykke en konklusion om effektiviteten af koncernens og fondens interne kontrol.
- Tager vi stilling til, om den regnskabspraksis, som er anvendt af ledelsen, er passende, samt om de regnskabsmæssige skøn og tilknyttede oplysninger, som ledelsen har udarbejdet, er rimelige.
- Konkluderer vi, om ledelsens udarbejdelse af regnskabet på grundlag af regnskabsprincippet om fortsat drift er passende, samt om der på grundlag af det opnåede revisionsbevis er væsentlig usikkerhed forbundet med begivenheder eller forhold, der kan skabe betydelig tvivl om koncernens og fondens evne til at fortsætte driften. Hvis vi konkluderer, at der er en væsentlig usikkerhed, skal vi i vores revisionspåtegning gøre opmærksom på oplysninger herom i regnskabet eller, hvis sådanne oplysninger ikke er tilstrækkelige, modificere vores konklusion. Vores konklusioner er baseret på det revisionsbevis, der er opnået frem til datoen for vores revisionspåtegning. Fremtidige begivenheder eller forhold kan dog medføre, at koncernen og fonden ikke længere kan fortsætte driften.

## Den uafhængige revisors revisionspåtegning

- Tager vi stilling til den samlede præsentation, struktur og indhold af regnskabet, herunder noteoplysningerne, samt om regnskabet afspejler de underliggende transaktioner og begivenheder på en sådan måde, at der gives et retvisende billede heraf.
- Opnår vi tilstrækkeligt og egnet revisionsbevis for de finansielle oplysninger for virksomhederne eller forretningsaktiviteterne i koncernen til brug for at udtrykke en konklusion om koncernregnskabet. Vi er ansvarlige for at lede, føre tilsyn med og udføre koncernrevisionen. Vi er eneansvarlige for vores revisionskonklusion.

Vi kommunikerer med den øverste ledelse om blandt andet det planlagte omfang og den tidsmæssige placering af revisionen samt betydelige revisionsmæssige observationer, herunder eventuelle betydelige mangler i intern kontrol, som vi identificerer under revisionen.

Aarhus, den 28. april 2021

**PricewaterhouseCoopers**

Statsautoriseret Revisionspartnerselskab

*CVR-nr. 33 77 12 31*

Claus Lindholm Jacobsen  
statsautoriseret revisor  
mne23328

Michael Nielsson  
statsautoriseret revisor  
mne15151

## Generelle oplysninger om fonden

### Fonden

Aarhus Universitets Forskningsfond  
Finlandsgade 14  
8200 Aarhus N

CVR-nr.: 10 46 61 05  
Regnskabsperiode: 1. januar - 31. december  
Hjemstedskommune: Aarhus

### Bestyrelse

Brian Bech Nielsen, formand  
Peter Løchte Jørgensen  
Torben Magnus Andersen  
Jens Andreas Blom-Hansen  
Kirsten Kjeldsen Jakobsen  
Puk Aslaug Willemoes Jensen  
Karl Anker Jørgensen  
Lotte Bach Larsen  
Helle Vandkilde  
Helle Prætorius Øhrwald

### Direktion

Jørgen Lang  
Claus Fynbo Larsen

### Revision

PricewaterhouseCoopers  
Statsautoriseret Revisionspartnerselskab  
Nobelparken  
Jens Chr. Skous Vej 1  
8000 Aarhus C

# Hoved- og nøgletal

Set over en 5-årig periode kan koncernens udvikling beskrives ved følgende hoved- og nøgletal:

	Koncern				
	2020	2019	2018	2017	2016
	DKK 1.000	DKK 1.000	DKK 1.000	DKK 1.000	DKK 1.000
<b>Hovedtal</b>					
<b>Resultat</b>					
Nettoomsætning	378.308	348.715	306.497	292.753	285.904
Resultat af ordinær primær drift	122.047	101.626	105.652	99.050	96.185
Resultat før finansielle poster	137.138	104.591	105.773	104.886	142.970
Resultat af finansielle poster	67.183	426.922	-137.458	179.652	97.275
Årets resultat	196.136	523.196	-26.485	284.789	240.040
Uddelinger (netto)	114.917	134.108	137.276	144.482	142.586
<b>Balance</b>					
Balancesum	7.809.010	7.337.634	6.585.080	6.681.308	6.556.283
Egenkapital	5.241.986	5.283.508	4.881.459	5.006.271	4.860.741
Fondens andel af egenkapitalen	5.022.033	5.074.505	4.695.374	4.831.524	4.693.654
<b>Pengestrømme</b>					
Pengestrømme fra:					
- driftsaktivitet	287.736	145.095	261.582	245.583	180.997
- investeringsaktivitet	-419.022	-378.446	-45.132	-178.633	134.092
heraf investering i materielle anlægsaktiver	-381.200	-1.162.147	-227.113	-71.369	-42.130
- finansieringsaktivitet	233.974	212.383	-127.515	-211.997	-247.594
Årets forskydning i likvider	102.688	-20.968	88.935	-145.047	67.495
Antal medarbejdere	161	169	148	138	130
<b>Nøgletal i %</b>					
Overskudsgrad	36,3%	30,0%	34,5%	35,8%	50,0%
Afkastningsgrad	1,8%	1,4%	1,6%	1,6%	2,2%
Soliditetsgrad	67,1%	72,0%	74,1%	74,9%	74,1%
Forrentning af egenkapital	3,7%	10,3%	-0,5%	5,8%	5,0%



# Ledelsesberetning

Årsrapporten for Aarhus Universitets Forskningsfond er udarbejdet i overensstemmelse med årsregnskabslovens bestemmelser for store virksomheder i regnskabsklasse C og omfatter foruden moderfondens regnskab tillige koncernregnskab for moderfonden og dennes datterselskaber, Auriga Industries A/S, AUFF Holding P/S med datterselskaberne Alexandra Institut A/S, Parkkollegierne A/S, Aarhus Universitetsforlag A/S, INCUBA A/S, Capnova A/S, Forskningsfondens Ejendomsselskab A/S, Helsingforsgade 25 Aarhus A/S samt AUFF Invest P/S og deres datterselskab AUFF Invest Forum P/S.

## Formål

Fondens formål er at støtte den videnskabelige forskning ved Aarhus Universitet.

## Fondens aktiver

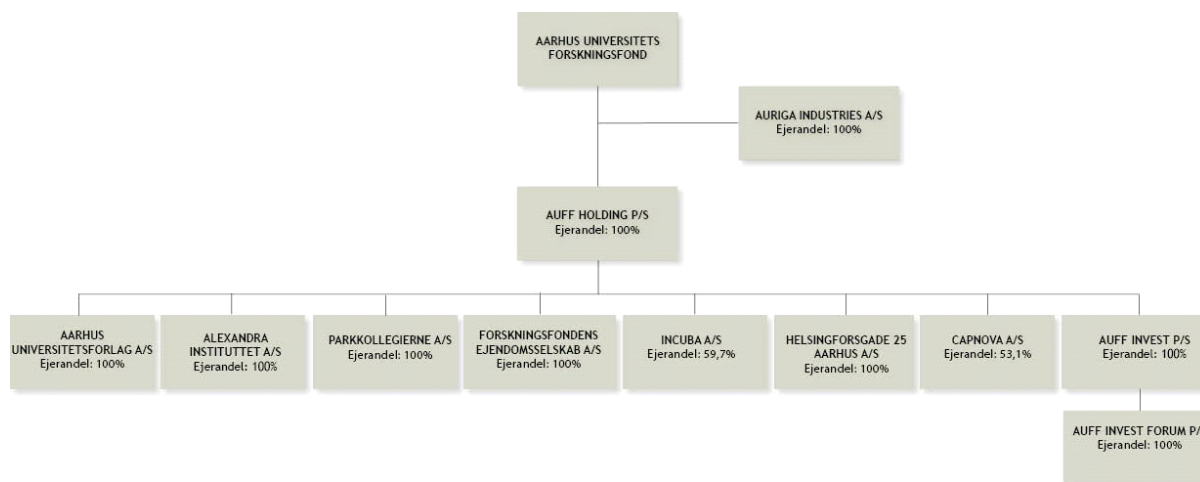
Fondens strategi er, at aktivforvaltningen, ved at sikre den bedst mulige placering af kapitalen under hensyntagen til afkast og risiko, skal understøtte målet om at bevare fonden evergreen og samtidig skabe størst muligt grundlag for at foretage uddelinger. Hvad angår fondens kapitalanbringelser i porteføljeselskaber har de til hovedformål at bidrage med et forretningsmæssigt afkast, og supplerende hertil ønskes at disse selskaber om muligt ved deres virke bidrager til styrkelse af den videnskabelige forskning ved Aarhus Universitet.

Som et led i arbejdet med at strømline fondens erhvervmæssige aktiviteter stiftede Aarhus Universitets Forskningsfond pr. 1. januar 2017 et 100% ejet datterselskab: AUFF Holding P/S. Formålet med at stifte AUFF Holding P/S har efter fondsbestyrelsens beslutning i 2016 været at skærpe professionaliseringen af fondens erhvervmæssige aktiviteter, herunder at AUFF Holding skulle eje kapitalandelene i datterselskaberne i AUFF-koncernen.

Udover AUFF Holding, og den derunder værende portefølje, er fonden 100% ejer af Auriga Industries A/S, samt AUFF Komplementar ApS som er komplementar i AUFF Holding P/S og AUFF Invest P/S samt AUFF Invests datterselskab: AUFF Invest Forum P/S. AUFF Komplementar ApS er ligeledes komplementar i Sandbjerg Gods P/S som forventes gaveoverdraget til Aarhus Universitets Forskningsfond i 2021.

# Ledelsesberetning

## Koncernstruktur



De materielle anlægsaktiver i fonden består af driftsmidler og inventar, samt af Møllehuset ved Sandbjerg og en lejlighed i Husumgade 1 i København, hvori er indrettet boliger, der på legatbasis stilles til rådighed til ophold for forskere ved universitetet i forbindelse med udførelse af forskningsopgaver. Moderfondens aktivmasse og egenkapital har i forhold til sidste regnskabsår udviklet sig fra henholdsvis 5.317 mio. kr. til 5.442 kr. og fra 5.074 mio. kr. til 5.022 mio. kr., en udvikling der anses for tilfredsstillende, set i lyset af, at der i 2020 er fraregnet et lovet bidrag på 125 mio. kr. til oprensning af jordforurening ved Høfde 42 i Auriga Industries A/S' egenkapital.

### Året 2020

Nedenfor findes en kort gennemgang af året 2020 i fondens datterselskaber.

#### *Auriga Industries A/S*

Der har i året ikke været produktionsaktiviteter i Auriga Industries A/S, men alene investeringer i form af værdipapirer og likvider. I 2020 blev det muligt for Cheminova tidligere ejer, Auriga Industries, at bidrage med 125 mio. kr. til oprensning ved Høfde 42. Med midler fra partierne bag finansloven for 2021 og 50 mio. kr. øremærket i tidligere finanslove er der nu tilvejebragt den nødvendige finansiering til en oprensning af Høfde 42. Årets resultat i Auriga udgør 1,0 mio. kr., et resultat, der anses for tilfredsstillende. Selskabet har fået en kapitaludvidelse på 76 mio. kr., og samtidig har selskabet lovet at bidrage med 125 mio. kr. til oprensning af jordforurening ved Høfde 42. De 125 mio. kr. er fragået selskabets egenkapital. Således har selskabets egenkapital udviklet sig fra 54 mio. kr. ved indgangen til 2020 til 6 mio. kr. per 31. december 2020.

#### *AUFF Holding P/S*

## Ledelsesberetning

Aktivfordelingen i AUFF Holdings portefølje kan i overblik beskrives ved, at cirka 60% af AUFF Holdings egenkapitalbinding henhører under AUFF Invests værdipapirportefølje, mens de øvrige 40% af AUFF Holdings egenkapitalbinding henhører under Forskningsfondens Ejendomsselskab A/S og AUFF Holdings øvrige datterselskaber. AUFF Holding P/S' egenkapital udgjorde ved udgangen af 2020 4.865 mio. kr. mod 4.828 ved årets start. Årets resultat for 2020 udgjorde 182,5 mio. kr. Årets resultat vurderes at være tilfredsstillende.

Der henvises til AUFF Holding P/S' årsrapport for yderligere oplysninger.

Nedenfor opsummeres årets bidrag fra de enkelte datterselskaber:

AUFF Invest P/S havde, på trods af et år med corona, hvor værdipapirporteføljen oplevede kraftige udsving, et acceptabelt 2020. Der har således samlet set været et resultat i selskabet på 73,6 mio. kr.

Forskningsfondens Ejendomsselskab A/S havde i 2020 et pænt år, hvor ikke mindst de igangværende byggerier gik planmæssigt og udlejningen forløb tilfredsstillende, på trods af corona. Omsætningen endte på 178,9 mio. kr. og med et tilfredsstillende resultat på 82,8 mio. kr.

Helsingforsgade 25 Aarhus A/S havde en nettoomsætning på 6,5 mio. kr., med et tilfredsstillende resultat på 1,7 mio. kr.

Alexandra Instituttet havde i 2020 en omsætning på 68,5 mio. kr. med et tilfredsstillende resultat på 0,8 mio. kr.

Aarhus Universitetsforlags år var præget af Covid-19-pandemien med et salg på knap 30% under det budgetterede. Årets resultat for 2020 udgør minus 0,4 mio. kr., som, set i lyset af påvirkningen fra corona, er acceptabelt.

Året 2020 har for Parkkollegierne forløbet tilfredsstillende med et resultat på 5,3 mio. kr.

For Incuba var 2020 et uforudsigeligt og udfordrende år, der har krævet løbende omstilling i driften og serviceringen af virksomhederne. Årets resultat før skat er på 30,3 mio. kr. og er bedre end forventet. Resultatet afspejler højere udlejning end forventet og omkostninger under det forventede.

Året 2020 forløb for Capnova A/S tilfredsstillende med et resultat på 9,5 mio. kr.

Yderligere oplysninger vedrørende udviklingen i datterselskabernes aktiviteter og økonomiske forhold findes i årsrapporterne for henholdsvis Auriga Industries A/S og AUFF Holding P/S (samt i årsrapporterne for AUFF Holdings datterselskaber: AUFF Invest P/S, AUFF Invest Forum P/S, Forskningsfondens Ejendomsselskab A/S, Helsingforsgade 25 Aarhus A/S, Capnova A/S, Alexandra Instituttet A/S, Aarhus Universitetsforlag A/S, Parkkollegierne A/S og INCUBA A/S), hvortil der henvises.

# Ledelsesberetning

## Koncernens resultat

Koncernens resultatopgørelse for 2020 udviser et overskud før uddelinger på 196 mio. kr. Et resultat, der vurderes at være tilfredsstillende. I foråret 2020 udarbejdede koncernen forskellige analyser og var reelt ikke i stand til at vurdere effekten af Corona. I dag kan det noteres, at pandemien ikke generelt har haft væsentlig indflydelse på koncernens resultat og anses derfor tilfredsstillende i forhold til forventet ved årets begyndelse.

# Ledelsesberetning

## Strategi og uddelingspolitik

Fondens bestyrelse har fastlagt en strategi for indfrielse af fondens formål: Fondens uddelinger skal anvendes, hvor de gør en særlig forskel og skal derigennem bidrage til fremragende forskning på Aarhus Universitet. Det er desuden et mål at bevare fonden evergreen samtidig med at der skabes størst muligt grundlag for et øget uddelingsniveau. Fondens strategi kan i sin helhed ses på fondens hjemmeside [www.auff.dk](http://www.auff.dk).

Der er i året 2020 uddelt DKK 118,4 mio. til formålet. Dette er 9 mio. kr. mindre end det ved indgangen til året budgetteret beløb og skyldes især Covid-19-pandemiens påvirkning på aktiviteter inden for fondens uddelingsområder på eksempelvis manglende rejseaktivitet, kursusvirksomhed m.v. Fraregnes tilbageførte, ubrugte bevillinger fra tidligere år de i 2020 givne bevillinger, haves en nettouddeling på 114,9 mio. kr. i 2020.

Fonden udgiver hvert år en trykt årsberetning, hvori alle uddelinger er anført, enkelte projekter nærmere beskrevet, og hvor der meddeles hovedtal og andre uddrag af den regnskabsmæssige beretning. En overordnet oversigt over fondens uddelinger forefindes nedenstående i nærværende beretning. Endvidere kan der på fondens hjemmeside [www.auff.dk](http://www.auff.dk) ses en samlet legatarfortegnelse.

Ud over uddelinger til konkrete, individuelle forskningsprojekter har fonden bl.a. ydet støtte til publicering af videnskabelige værker og til forskeruddannelsesformål samt til større projekter og initiativer til styrkelse og fornyelse af forskningen ved Aarhus Universitet, herunder virkemidlerne AUFF NOVA, Starting Grants til adjunkter, lektorer og professorer, mobilitetsstipendier og summer camps på Sandbjerg Gods.

I året 2020 har fonden fortsat sin støtte af initiativet AIAS (Aarhus Institute of Advanced Studies) som fonden var medvirkende til oprettelsen af i 2012.

Også i de kommende år påregnes en væsentlig del af uddelingerne at ske som større satsninger, som forventes udmøntet i en række virkemidler, der understøtter Aarhus Universitets udvikling.

Generelt besluttede fondsbestyrelsen i 2020 at fastholde prioriteringen af AUFF Starting Grants og AUFF NOVA, samt AUFF Flagskibe. Det var ellers planen, at man ville have afholdt strategiseminar, som dog blev flyttet til 2021 med baggrund i Covid-19. Beslutningen om at opretholde virkemidlerne er taget for at styrke den strategiske rekruttering af forskertalenter, herunder internationalt, og for at styrke vækstlaget og de stærke ideer. AUFF Flagskibe er en ambitiøs type bevilling, der støtter ekstraordinære forskningstiltag ved Aarhus Universitet. Bevillingen kræver samarbejde med en eller flere nationale aktører, og det er en forventning, at projektet også har opnået støtte fra en eller flere andre fonde.

## Årets uddelinger - overordnet set

### **AUFF NOVA: 30 mio. kr.**

Aarhus Universitets Forskningsfond igangsatte i 2015, sammen med Aarhus Universitet, forskningsinitiativet AUFF NOVA. Formålet med initiativet er at stimulere iværksættelse af dristige og nytænkende forskningsprojekter, som har høj kvalitet, men som også typisk vil have vanskeligt ved at opnå støtte fra anden side. Kravet til projekterne er, at det skal anvise nye veje og have potentiale for

# Ledelsesberetning

videnskabeligt gennembrud.

## ***AUFF Starting grants til adjunkter, lektorer og professorer: 50 mio. kr.***

Med AUFF Starting Grants til adjunkter, lektorer og professorer ønsker fonden at tiltrække og sikre fremragende forskere gode karrieremuligheder ved Aarhus Universitet samt at løfte særligt lovende forskning af international karat ved de fire hovedområder. Forskningen skal have videnskabelig gennemslagskraft og må gerne rumme et potentiale for samfundsmæssige nyttevirkninger. Bevillingerne har bl.a. kunne dække udgifter til dannelse, fastholdelse og fornyelse af en forskergruppe.

## ***International mobilitet: 2,9 mio. kr.***

Fonden har i 2020 støttet ind- og udgående mobilitet på Aarhus Universitet. Dels ved at støtte gæsteforskerbesøg på Aarhus Universitet for udenlandske forskere og ved at støtte AU-ansattes ophold ved udenlandske universiteter. Formålet med stipendierne er at udvikle AUs forskere både fagligt og personligt ved at give mulighed for international erfaring ved blandt andet at opbygge og styrke faglige netværk. Der har været tale om gæsteforskerstipendier og sabbaticalstipendier.

## ***Publikationsstøtte: 2,5 mio. kr.***

Formålet med fondens publikationsstøtte er at sikre, at væsentlige videnskabelige arbejder af særlig høj kvalitet opnår støtte til egnet kvalitetspræget publicering og udbredelse og dermed kan styrke kendskabet til universitetets forskningsresultater i den internationale forskningsverden og i den brede offentlighed. Der prioriteres støtte til banebrydende publikationer med specielt henblik på højtestimerede internationale publikationskanaler, fortrinsvis store udenlandske forlag. I forlængelse af hidtidig praksis kan der også fortsat gives støtte til publikationer af høj kvalitet, der udgives ved danske forlag.

## ***Fleksible ph.d.-forløb: 15 mio. kr.***

Virkemidlet er målrettet alene mod fleksible ph.d.-forløb, herunder 3+5-ordningen, 4+4-ordningen og forskningsåret og er givet som rammebevilling til fakulteterne.

## ***Forskningsseminarer og summer camps på Sandbjerg Gods: 0,9 mio. kr.***

Formålet med virkemidlet er at yde tilskud til ph.d.-kursusophold, forskergruppemøder, workshops og summer camps på Sandbjerg Gods.

## ***Forskningsophold i Møllehuset: 96.700 kr.***

Aarhus Universitets Forskningsfond overtog i 2001 Møllehuset ved Sandbjerg Gods med henblik på at give forskere mulighed for at arbejde med emner, der er tilknyttet området eller med henblik på at få arbejdsro til udførelse af et videnskabeligt arbejde.

## ***Forskningsophold i Husumgade: 12.150 kr.***

Aarhus Universitets Forskningsfonds lejlighed i Husumgade i København er overgået til forskningsophold og blev totalrenoveret i 2020. Forskere kan løbende søge om forskningsbaserede ophold, hvor der normalt bevilges ophold af få dages til flere ugers varighed.

# Ledelsesberetning

## **Støtte til Aarhus Institute of Advanced Studies: 13,0 mio. kr.**

En bevilling til sikring af det økonomiske grundlag for Aarhus Institute of Advanced Studies (AIAS).

## **Særlige indsatsområder: 4,4 mio. kr.**

Fem ph.d.-priser á 50.000 kr.: 0,25 mio. kr.

Rigmor og Carl Holst-Knudsens Videnskabspris: Muliggørelse af en videnskabspris: 0,1 mio. kr.

Aarhus Universitet: Drift af gæsteforskerboliger i Nobelparken: 1,5 mio. kr.

Aarhus Universitetsforlag: Formidling af forskning fra Aarhus Universitet i 2019, 2,5 mio. kr.

## **Detaljerede oplysninger om de givne uddelinger**

Udmøntningen af de enkelte virkemidler og oplysninger om bevillingsmodtagere fremgår, som tidligere nævnt, af fondens trykte årsberetning, som tillige er tilgængelig på Fondens hjemmeside 'auff.dk', ultimo maj 2021. Endvidere vil der på fondens hjemmeside 'auff.dk' være en komplet legatarfortegnelse tilgængelig.

## **Redegørelse for god fondsledelse**

Fonden har i mange år haft principper om åbenhed om fondens aktiviteter, strategi og uddelingspolitik. I forbindelse med indførelsen af den nye fondslov har fonden anvendt Komitéen for god Fondsledelses hjælperedskab for erhvervsdrivende fonde. Fonden følger de enkelte anbefalinger i det omfang, det er muligt og hensigtsmæssigt i forhold til fondens fundats eller andre forhold, og efterlever anbefalingerne, blandt andet ved hjælp af fondens hjemmeside "auff.dk" samt via fondens omfattende og transparente årsberetning, der udkommer hvert år i maj i trykt såvel som i elektronisk form på fondens hjemmeside. Fondens redegørelse for god Fondsledelse kan findes på <http://auff.au.dk/fonden/redegoerelse-for-god-fondsledelse/>.

Opsummerende følger fonden Anbefalinger for god Fondsledelse med følgende bemærkninger/afvigelser:

- Fonden afholder ikke årligt et strategimøde som anbefalet, men afholder hvert andet år et strategimøde over to dage med deltagelse af fondsbestyrelsen, fondens ledelse og repræsentanter for Aarhus Universitet, som er genstanden for fondens uddelingsvirksomhed.
- Fonden har valgt at lade en løbende opdateret oversigt over fondsbestyrelsesmedlemmer fremgå af sin hjemmeside auff.dk og ikke af ledelsesberetningen.
- Fonden har ikke fastsat en aldersgrænse for medlemmer af fondsbestyrelsen, hvilket finder sin baggrund i fondens udpegningsregler, hvor udpegningen hovedsagelig finder sted blandt universitetets ansatte, der ikke har nogen øvre aldersgrænse.
- Fonden har ikke fastlagt en evalueringsprocedure for bestyrelsesmedlemmerne med baggrund i udpegningsreglerne i fondens fundats, hvor bestyrelsesmedlemmerne alene skal udtræde i den udpegede periode ved fratrædelse af deres stilling.
- Der gives i årsrapporten alene oplysninger om samlede vederlag til henholdsvis bestyrelse og direktion med henvisning til årsregnskabsloven.

# Ledelsesberetning

## Redegørelse for samfundsansvar

Generelt udtrykt er fondens kodeord for vores arbejde ”ordentlighed”.

### *Forretningsmodel*

Det er et mål at bevare fonden evergreen og samtidig skabe størst muligt grundlag for fondens uddelingsniveau. Fondens aktivforvaltning skal understøtte dette ved at sikre den bedst mulige placering af kapitalen under hensyn til afkast og risiko. Selskaber under fondens erhvervsmæssige virksomhed har som hovedformål at bidrage til et forretningsmæssigt afkast, der kan udmønte sig i uddelinger og eventuel konsolidering. Supplerende til det formål ønsker fonden, at disse selskaber om muligt ved deres virke bidrager til styrkelse af den videnskabelige forskning. Såvel fonden som porteføljeselskaberne arbejder med ordentlighed som rettesnor.

### *Politikker for samfundsansvar*

Samfundsansvar har i mange år været en integreret del af fondens aktiviteter i kraft af de uddelinger, fonden årligt har foretaget med Aarhus Universitets forskning som modtager.

Fonden redegør, i henhold til ÅRL §99 a, for sociale forhold, medarbejderforhold, samfundsansvar, menneskerettigheder og klimapåvirkning ud fra væsentlighedskriteriet. Fondens gennemgående princip er ”ordentlighed” i alle forhold, herunder sociale forhold og medarbejderforhold. Fondens sekretariat er ikke overmåde stort, da det består af knap 30 medarbejdere i et fællessekretariat, som også yder administrativ bistand til flere af fondens datterselskaber, herunder ikke mindst AUFF Invest P/S og Forskningsfondens Ejendomsselskab A/S. Der er et stort fokus på sociale forhold og medarbejderforhold, hvilket blandt andet viser sig via en lav udskiftningsfrekvens på personale og et lavt sygefravær. Fondens porteføljeselskaber er alle underlagt dansk lovgivning, og fonden selv efterlever herudover Anbefalinger for God Fondsledelse, og samtidig har fonden en fondsbestyrelse, der lægger vægt på ordentlighed, etik og moral.

Der redegøres i det følgende for samfundsansvar, menneskerettigheder og klimapåvirkning, samt sociale forhold, medarbejderforhold og antikorruption under tre overskrifter: Fondens uddelinger samt AUFF Invest P/S og Forskningsfondens Ejendomsselskab A/S, hvor de to sidstnævnte overskrifter dækker over 90% af fondens porteføljevirkksomheder.

### *Fondens uddelinger*

Det er en del af Aarhus Universitets Forskningsfonds årshjul løbende at indarbejde en imødegåelse af risici på flere planer. Fondens uddelinger foretages udelukkende i overensstemmelse med formålsparagraffen, og før der foretages uddelinger, indhentes en indstilling fra Aarhus Universitet. Der er nedsat et uddelingsudvalg, bestående af fem akademisk udpegede repræsentanter, og på publikationssiden er der nedsat en publiceringskomité. Der inddrages yderligere forskere og/eller eksperter, hvis situationen kræver det, samt der kan kræves yderligere dokumentation, så alle forhold i forbindelse med uddelinger bliver belyst.



## Ledelsesberetning

Det er grundet fundatsen således, at fondens formål er at støtte den videnskabelige forskning ved Aarhus Universitet og dermed forskere ved Aarhus Universitet. Dermed er hovedparten af modtagerne af bevillinger ansat ved danske offentlige institutioner, som er under tilsyn, og som bidrager til samfundet med gavnlig forskning. Dette minimerer risici for så vidt angår manglende samfundsansvar, herunder også i forbindelse med negative påvirkninger af miljø, klima, menneskerettigheder og personaleforhold, samt korruption og bestikkelse. Alle bevillinger er underlagt minimum ”de fire øjnes princip” samt controlling, og bevillingerne administreres af Aarhus Universitet som alle andre eksterne bevillinger på institutionen, så allerede her er en sikring af ordentlighed i forvaltningen. Aarhus Universitets Forskningsfond vurderer ser således, at der ikke vurderes at være risici, hvorfor der ikke udarbejdes politik. Fonden vurderer, at den til fulde kan indfri et krav om at udvise ordentlighed og samfundsansvar ved fondens uddelinger.

Fonden lægger stor vægt på, at alle samarbejder, såvel internt som med eksterne samarbejdspartnere og leverandører, sker med ordentlighed som overskrift. Det er en indarbejdet kultur blandt fondens medarbejdere, at der i alle sammenhænge sikres en god og effektiv kontrol. For at minimere risikoen for korruption og bestikkelse har vi generelt et princip om, at der i enhver sammenhæng minimum anvendes ”de fire øjnes princip”. Eksempelvis skal alle fakturaer godkendes af to ledende medarbejdere. Ved alle betalinger indlægges disse i bankens betalingssystem af en økonomimedarbejder, og godkendelse af betalingen sker herefter ved fondens økonomichef og administrerende direktør. Og endelig foretager fondens controller løbende stikprøvekontroller.

### **AUFF Invest P/S**

Aarhus Universitets Forskningsfonds datterselskab AUFF Invest P/S varetager plejen af en værdipapirportefølje på godt 3,5 mia. kr. Fondsbestyrelsen og AUFF Holding har givet i opdrag til AUFF Invest P/S, at man skal sikre, at værdipapirporteføljen efterlever en række punkter, nemlig:

- At fonden ikke ønsker at investere i selskaber/stater, der bevidst bryder den gældende lovgivning.
- At fonden ikke ønsker at investere i selskaber/stater, der handler i strid med de regler, normer og standarder, der følger af konventioner og andre internationale aftaler, som Danmark har tiltrådt.
- At fonden ønsker at efterleve UNPRIs seks og UN Global Compacts ti grundlæggende principper, ifht. integrationen i de investeringer der laves.
- Fonden tror på effekten af aktivt ejerskab. Dermed vil oplysninger om, at en given virksomhed har – eller er mistænkt for at have – overskredet AUFFs investeringsretningslinjer, føre til, at AUFF vil påse, at kapitalforvalterne via dialog/engagement forsøger at påvirke virksomheden. Hvis dialogen/engagementet ikke har den ønskede effekt, vil AUFF afvikle sine investeringer i virksomheden på en måde, som er både markeds- og tidshorizontmæssigt forsvarlig.

Fonden har via AUFF Invest P/S sørget for at disse elementer er en del af aftalerne med kapitalforvalterne med udgangspunkt i at opfylde fondsbestyrelsens ønske om moral og etik som supplement til ønsket om et forretningsmæssigt afkast. Hos kapitalforvalterne er det sådan, at man i takt med ændringer til ESG-faktorer træder i kraft og indarbejdes, lader disse faktorer indgå i investeringsrådgivning og

## Ledelsesberetning

beslutningsprocesser efter en fastlagt proces. Beslutningsprocessen indebærer typisk en normbaseret screening via eksterne konsulenter og eksklusion med udgangspunkt i ESG-faktorer, herunder med kig til UN Global Compact, UNPRI, OECDs retningslinjer for multinationale selskaber og ILOs arbejdsmarkedskonventioner. I 2020 har fonden sikret, at alle kapitalforvaltere lever op til fondens politik for ansvarlige investeringer. Dette er konkret sket ved, at alle kapitalforvaltere skriftligt har bekræftet, at de lever op til denne politik. For så vidt angår antikorruption er fondens værdipapirer placeret i depot hos ét dansk pengeinstitut, og der anvendes alene danske kapitalforvaltere, underlagt det danske finanstilsyn.

Selskabet lægger stor vægt på, at alle samarbejder, såvel internt som med eksterne samarbejdspartnere og leverandører, sker med ordentlighed som overskrift. Det er en indarbejdet kultur blandt selskabets medarbejdere, at der i alle sammenhænge sikres en god og effektiv kontrol. For at minimere risikoen for korruption og bestikkelse har vi generelt et princip om, at der i enhver sammenhæng minimum anvendes "de fire øjnes princip". Eksempelvis skal alle fakturaer fra indkøb godkendes af såvel en indkøbsansvarlig som en budgetansvarlig (såfremt den indkøbsansvarlige og den budgetansvarlige er sammenfaldende, sikres "de fire øjnes princip" ved at selskabets controller også skal godkende fakturaen). Ved alle betalinger indlægges disse i bankens betalingssystem af en økonomimedarbejder, og godkendelse af betalingen sker herefter ved to ledende medarbejdere, typisk selskabets økonomichef og administrerende direktør. Og endelig foretager selskabets controller løbende stikprøvekontroller.

### ***Forskningsfondens Ejendomsselskab A/S***

Selskabet lægger vægt på at være en ordentlig og ansvarlig udlejer samt samarbejdspartner. Samarbejdet med lejere prioriteres højt, ligesom selskabets ejendomme skal være i en hensigtsmæssig stand. Selskabets ejendomsportefølje består hovedsagelig af mere end 200.000 kvm erhvervsjendomme, hvor disse for cirka ¾ vedkommende er udlejet til Aarhus Universitet, mens den sidste ¼ er udlejet til en lang række større og mindre virksomheder. FEAS' historie og relation til Aarhus Universitet hænger igen sammen med begrebet "ordentlighed" og samarbejde med en statslig organisation som lejer. Som statslig organisation er Aarhus Universitet underlagt myndigheder og lovgivning, hvilket naturligvis gør, at disse principper skal opfyldes i FEAS. Selskabet påvirker primært miljøet via forsyninger, herunder ikke mindst opvarmning, af selskabets ejendomme og ved opførelse, renovering eller ombygning af ejendomme. FEAS ser miljø og klima som en central del af fremtidens byggeri, og det er et område, ledelsen prioriterer højt. Hensyn til miljø og klima er indarbejdet i selskabets arbejdsgange, og selskabet følger således som minimum gældende byggeregler m.v. ved ombygning, renovering og opførelse af nye ejendomme, og arbejder samtidig med DGNB-certificering, såvel af hele områder som af bygninger. Aarhus Universitet har tillige besluttet en strategi for bæredygtighed i sine indkøb og aftaler. Et eksempel på FEAS' arbejde for bæredygtighed er, at Universitetsbyen (det tidligere Aarhus Kommunehospital) i skrivende stund netop er blevet byområde-præcertificeret til DGNB-Guld bæredygtighedscertifikat. DGNB-certificeringens fem kriterier for bæredygtighed er miljømæssig bæredygtighed, økonomisk bæredygtighed, social bæredygtighed, tekniske kvaliteter og procesmæssige kvaliteter.

På bæredygtighedssiden kan det også nævnes, at FEAS eksempelvis har indarbejdet solceller på tagene af de seneste to nye byggerier, nemlig det nye domicil til Danmarks Medie- og Journalisthøjskole (DMJX) og Agro Food Park, som har AU Food som lejer.

## Ledelsesberetning

Generelt er det sådan, at man i FEAS arbejder konkret efter bæredygtige løsninger, hvor det er muligt og hensigtsmæssigt, hvilket stemmer overens med en daglig tilgang i form af snusfornuft.

Ved indgåelse af entreprisekontrakter i 2020 har FEAS lagt vægt på ordentlighed, herunder også for så vidt angår lønmodtagerforhold.

Selskabet lægger stor vægt på, at alle samarbejder, såvel internt som med eksterne samarbejdspartnere og leverandører, sker med ordentlighed som overskrift. Selskabet er klar over, at med de mange samarbejdspartnere og leverandører, selskabet har, vil der være en risiko for, at der kan opstå korrupsion og bestikkelse. Det er en indarbejdet kultur blandt selskabets medarbejdere, at der i alle sammenhænge sikres en god og effektiv kontrol. For at minimere risikoen for korrupsion og bestikkelse har vi generelt et princip om, at der i enhver sammenhæng minimum anvendes ”de fire øjnes princip”. Dette har FEAS fortsat gjort i 2020. Eksempelvis skal alle entrepriseaftaler godkendes af såvel projektlederen som en ledende medarbejder. Alle fakturaer fra indkøb skal godkendes af såvel en indkøbsansvarlig som en budgetansvarlig (såfremt den indkøbsansvarlige og den budgetansvarlige er sammenfaldende, sikres ”de fire øjnes princip” ved at selskabets controller også skal godkende fakturaen). Ved alle betalinger indlægges disse i bankens betalingssystem af en økonomimedarbejder, og godkendelse af betalingen sker herefter ved to ledende medarbejdere, typisk selskabets økonomichef og administrerende direktør. Og endelig foretager selskabets controller løbende stikprøvekontroller.

### Redegørelse for kønsmæssig sammensætning

Aktuelt udgør den kønsmæssige sammensætning i fondens bestyrelse mellem kvinder og mænd forholdet 5/5 ud af de 10 medlemmer.

Fonden ønsker at fremme ligestillingen og mangfoldigheden i fondens ledelse, idet der samtidig skal tages behørigt hensyn til udpegningsreglerne jf. fondens fundats, hvoraf det fremgår at der er flere uafhængige organer, der skal udpege medlemmer til fondsbestyrelsen. På den baggrund vil fonden, ved anmodninger om udpegning af medlemmer til fondsbestyrelsen, opfordre til at udpegningen sker blandt begge køn – uden fonden dog derved direkte kan styre den kønsmæssige sammensætning af fondsbestyrelsen.

Med baggrund i at fonden har under 50 medarbejdere, har fonden valgt ikke at udarbejde politik og lignende for øvrige ledelseslag.

### Fondens administration

Fonden beskæftigede ved udgangen af i 2020 27 ansatte i et fællessekretariat, der efter regning også stiller administrativ bistand til rådighed for Auriga Industries A/S og AUFF Holding P/S, herunder for flere af dets datterselskaber, og for Sandbjerg Gods samt andre virksomheder med nær tilknytning til Aarhus Universitet.

# Ledelsesberetning

## ***Risici***

Koncernens resultat vil primært være afhængig af udviklingen inden for de respektive datterselskabers brancheforhold, herunder ikke mindst udviklingen på de finansielle markeder.

## **Usikkerhed ved indregning og måling**

Der er ikke forekommet usikkerhed ved indregning og måling i årsrapporten.

## **Forventet udvikling**

Udviklingen i fondens resultat og aktiver vil primært være afhængig af udviklingen inden for de respektive datterselskabers brancheforhold, herunder ikke mindst udviklingen på de finansielle markeder. Fonden forventer fortsat positiv udvikling med balance, omsætning på niveau med det forudgående år og et resultat i omegnen 175 – 225 mio. kr. Dette estimat er omgærdet af stor usikkerhed med baggrund i den altid vanskeligt forudsigelige udvikling på finansmarkederne. Det er fondens vurdering, at effekten af Covid-19 ikke forventes at have væsentlig indflydelse på omsætning og resultat.

## **Begivenheder efter balancedagen**

Der er ikke efter balancedagen indtruffet forhold, som har væsentlig indflydelse på bedømmelsen af årsrapporten.

## Resultatopgørelse 1. januar - 31. december

	Note	Koncern		Moderfond	
		2020	2019	2020	2019
		DKK 1.000	DKK 1.000	DKK 1.000	DKK 1.000
<b>Nettoomsætning</b>	2	<b>378.308</b>	<b>348.715</b>	<b>15.811</b>	<b>13.048</b>
Andre driftsindtægter		15.126	3.040	0	0
Omkostninger til råvarer og hjælpematerialer		-7.074	-7.986	0	0
Andre eksterne omkostninger		-84.370	-81.098	-8.449	-10.684
<b>Bruttoresultat</b>		<b>301.990</b>	<b>262.671</b>	<b>7.362</b>	<b>2.364</b>
Personaleomkostninger	3	-108.239	-111.707	-17.714	-15.141
<b>Resultat før afskrivninger</b>		<b>193.751</b>	<b>150.964</b>	<b>-10.352</b>	<b>-12.777</b>
Af- og nedskrivninger af immaterielle og materielle anlægsaktiver		-56.578	-46.298	-317	-228
Indtægter af kapitalandele i dattervirksomheder		0	0	183.547	519.220
Indtægter af kapitalandele i associerede virksomheder		-35	-75	0	0
<b>Resultat før finansielle poster</b>		<b>137.138</b>	<b>104.591</b>	<b>172.878</b>	<b>506.215</b>
Finansielle indtægter	4	101.381	478.413	11.060	8.641
Finansielle omkostninger	5	-34.198	-51.491	-1.349	-1.505
<b>Resultat før skat</b>		<b>204.321</b>	<b>531.513</b>	<b>182.589</b>	<b>513.351</b>
Skat af årets resultat	6	-8.185	-8.317	-419	-1.442
<b>Årets resultat</b>		<b>196.136</b>	<b>523.196</b>	<b>182.170</b>	<b>511.909</b>

## Balance 31. december

### Aktiver

	Note	Koncern		Moderfond	
		2020 DKK 1.000	2019 DKK 1.000	2020 DKK 1.000	2019 DKK 1.000
Grunde og bygninger		3.453.643	3.243.391	7.613	5.051
Andre anlæg, driftsmateriel og inventar		7.350	7.764	808	366
Indretning af lejede lokaler		16	33	0	0
Materielle anlægsaktiver under udførelse		505.499	393.124	0	0
<b>Materielle anlægsaktiver</b>	7	<b>3.966.508</b>	<b>3.644.312</b>	<b>8.421</b>	<b>5.417</b>
Kapitalandele i dattervirksomheder	8	0	0	4.871.585	4.882.118
Kapitalandele i associerede virksomheder	9	1.266	1.301	0	0
Andre værdipapirer og kapitalandele	10	3.499.648	3.437.307	1.013	1.013
Andre tilgodehavender	10	2.341	4.937	0	0
<b>Finansielle anlægsaktiver</b>		<b>3.503.255</b>	<b>3.443.545</b>	<b>4.872.598</b>	<b>4.883.131</b>
<b>Anlægsaktiver</b>		<b>7.469.763</b>	<b>7.087.857</b>	<b>4.881.019</b>	<b>4.888.548</b>
<b>Varebeholdninger</b>		<b>8.514</b>	<b>8.646</b>	<b>0</b>	<b>0</b>

## Balance 31. december

### Aktiver

	Note	Koncern		Moderfond	
		2020 DKK 1.000	2019 DKK 1.000	2020 DKK 1.000	2019 DKK 1.000
Tilgodehavender fra salg og tjenesteydelser		33.512	63.066	768	0
Igangværende tilskudsaktivitet		8.594	8.454	0	0
Tilgodehavender hos tilknyttede virksomheder		0	0	504.273	386.186
Tilgodehavender hos associerede virksomheder		0	106	0	0
Andre tilgodehavender	19	27.551	17.501	222	139
Fondsskat		10.900	7.482	10.900	7.482
Periodeafgrænsningsposter	11	3.953	2.838	608	533
<b>Tilgodehavender</b>		<b>84.510</b>	<b>99.447</b>	<b>516.771</b>	<b>394.340</b>
<b>Værdipapirer</b>		<b>23.685</b>	<b>51.117</b>	<b>0</b>	<b>0</b>
<b>Likvide beholdninger</b>		<b>222.538</b>	<b>90.567</b>	<b>44.020</b>	<b>34.077</b>
<b>Omsætningsaktiver</b>		<b>339.247</b>	<b>249.777</b>	<b>560.791</b>	<b>428.417</b>
<b>Aktiver</b>		<b>7.809.010</b>	<b>7.337.634</b>	<b>5.441.810</b>	<b>5.316.965</b>

## Balance 31. december

### Passiver

	Note	Koncern		Moderfond	
		2020 DKK 1.000	2019 DKK 1.000	2020 DKK 1.000	2019 DKK 1.000
Grundkapital		35.849	35.850	35.850	35.850
Reserve for opskrivninger		196.454	198.931	0	0
Reserve for nettoopskrivning efter den indre værdis metode		0	0	631.249	717.782
Reserve for sikringstransaktioner		1.136	0	0	0
Uddelingsrammen		0	0	275.000	275.000
Overført resultat		4.788.241	4.839.724	4.079.581	4.045.873
<b>Egenkapital henført til moderfonden</b>		<b>5.021.680</b>	<b>5.074.505</b>	<b>5.021.680</b>	<b>5.074.505</b>
Minoritetsinteresser		220.306	209.003	0	0
<b>Egenkapital</b>		<b>5.241.986</b>	<b>5.283.508</b>	<b>5.021.680</b>	<b>5.074.505</b>
Hensættelse til udskudt skat	12	78.083	82.665	0	0
Andre hensættelser	13	140	547	0	0
<b>Hensatte forpligtelser</b>		<b>78.223</b>	<b>83.212</b>	<b>0</b>	<b>0</b>



# Balance 31. december

## Passiver

	Note	Koncern		Moderfond	
		2020 DKK 1.000	2019 DKK 1.000	2020 DKK 1.000	2019 DKK 1.000
Gæld til realkreditinstitutter		1.887.445	1.544.739	0	0
Kreditinstitutter		10.559	31.487	0	0
Anden gæld		14.550	45.110	0	0
Periodeafgrænsningsposter		5.620	6.862	0	0
<b>Langfristede gældsforpligtelser</b>	14	<b>1.918.174</b>	<b>1.628.198</b>	<b>0</b>	<b>0</b>
Gæld til realkreditinstitutter	14	30.181	20.729	0	0
Kreditinstitutter	14	11.296	568	0	0
Leverandører af varer og tjenesteydelser		58.640	40.807	1.077	765
Forudbetalte tilskud vedrørende igangværende tilskudsaktivitet		6.842	5.553	0	0
Gæld til tilknyttede virksomheder		0	0	243.473	77.647
Gæld til associerede virksomheder		63	0	0	0
Selskabsskat		7.999	1.259	0	0
Deposita		67.892	62.207	0	0
Anden gæld	14,19	196.149	35.592	3.651	1.896
Skyldige uddelinger	15	171.929	162.152	171.929	162.152
Periodeafgrænsningsposter	14,16	19.636	13.849	0	0
<b>Kortfristede gældsforpligtelser</b>		<b>570.627</b>	<b>342.716</b>	<b>420.130</b>	<b>242.460</b>
<b>Gældsforpligtelser</b>		<b>2.488.801</b>	<b>1.970.914</b>	<b>420.130</b>	<b>242.460</b>
<b>Passiver</b>		<b>7.809.010</b>	<b>7.337.634</b>	<b>5.441.810</b>	<b>5.316.965</b>
Resultatdisponering	1				
Afledte finansielle instrumenter	19				
Eventualposter og øvrige økonomiske forpligtelser	20				
Nærtstående parter	21				
Honorar til generalforsamlingsvalgt revisor	22				
Begivenheder efter balancedagen	23				
Anvendt regnskabspraksis	24				

# Egenkapitalopgørelse

## Koncern

	Grundkapital	Reserve for opskrivninger	Reserve for værdis metode	Reserve for sikrings-transaktioner	Uddelings-rammen	Overført resultat	Egenkapital ekskl. minoritets-interesser	Minoritets-interesser	I alt
	DKK 1.000	DKK 1.000	DKK 1.000	DKK 1.000	DKK 1.000	DKK 1.000	DKK 1.000	DKK 1.000	DKK 1.000
Egenkapital 1. januar	35.849	198.931	0	0	0	4.839.724	5.074.504	209.003	5.283.507
Uddelinger	0	0	0	0	0	-114.917	-114.917	0	-114.917
Bidrag i Auriga Industries A/S til Region Midtjylland	0	0	0	0	0	-125.000	-125.000	0	-125.000
Betalt ordinært udbytte	0	0	0	0	0	0	0	-1.794	-1.794
Opløsning af tidligere års opskrivning	0	-3.176	0	0	0	3.176	0	0	0
Skat af opløsning af opskrivningshenslæggelser	0	699	0	0	0	-699	0	0	0
Regulering af sikringsinstrumenter til dagsværdi	0	0	0	1.456	0	0	1.456	982	2.438
Skat af årets regulering af sikringsinstrumenter	0	0	0	-320	0	0	-320	-216	-536
Øvrige egenkapitalbevægelser	0	0	0	0	0	3.787	3.787	-1.635	2.152
Årets resultat	0	0	0	0	0	182.170	182.170	13.966	196.136
<b>Egenkapital 31. december</b>	<b>35.849</b>	<b>196.454</b>	<b>0</b>	<b>1.136</b>	<b>0</b>	<b>4.788.241</b>	<b>5.021.680</b>	<b>220.306</b>	<b>5.241.986</b>

# Egenkapitalopgørelse

## Moderfond

	Grundkapital	Reserve for opskrivninger	Reserve for værdis metode	Reserve for nettoopskrivning efter den indre	Reserve for sikrings-transaktioner	Uddelingsrammen	Overført resultat	Egenkapital ekskl. minoritets-interesser	Minoritets-interesser	I alt
	DKK 1.000	DKK 1.000	DKK 1.000	DKK 1.000	DKK 1.000	DKK 1.000	DKK 1.000	DKK 1.000	DKK 1.000	DKK 1.000
Egenkapital 1. januar	35.850	0	717.782	0	275.000	4.045.873	5.074.505	0	5.074.505	
Uddelinger	0	0	0	0	-114.917	0	-114.917	0	-114.917	
Øvrige egenkapitalbevægelser	0	0	-120.080	0	0	2	-120.078	0	-120.078	
Årets resultat	0	0	33.547	0	114.917	33.706	182.170	0	182.170	
<b>Egenkapital 31. december</b>	<b>35.850</b>	<b>0</b>	<b>631.249</b>	<b>0</b>	<b>275.000</b>	<b>4.079.581</b>	<b>5.021.680</b>	<b>0</b>	<b>5.021.680</b>	

## Pengestrømsopgørelse 1. januar - 31. december

	Note	Koncern	
		2020	2019
		DKK 1.000	DKK 1.000
Årets resultat		196.136	523.196
Reguleringer	17	-13.945	-371.895
Ændring i driftskapital	18	62.048	-36.360
<b>Pengestrømme fra drift før finansielle poster</b>		<b>244.239</b>	<b>114.941</b>
Renteindbetalinger og lignende		74.555	53.164
Renteudbetalinger og lignende		-25.358	-32.221
<b>Pengestrømme fra ordinær drift</b>		<b>293.436</b>	<b>135.884</b>
Betalt selskabsskat		-5.700	9.211
<b>Pengestrømme fra driftsaktivitet</b>		<b>287.736</b>	<b>145.095</b>
Køb af materielle anlægsaktiver		-381.200	-1.162.147
Køb af finansielle anlægsaktiver m.v.		-3.221.149	-3.056.477
Salg af materielle anlægsaktiver		14.811	0
Salg af finansielle anlægsaktiver m.v.		3.168.516	3.840.178
<b>Pengestrømme fra investeringsaktivitet</b>		<b>-419.022</b>	<b>-378.446</b>
Tilbagebetaling af gæld til realkreditinstitutter		-95.164	-964.171
Tilbagebetaling af gæld til kreditinstitutter		-10.047	-10.502
Optagelse af gæld til realkreditinstitutter		447.299	1.302.520
Minoritetsinteresser		-1.076	0
Køb af egne kapitalandele		-229	0
Betalt udbytte		-1.799	-1.425
Foretagne uddelinger		-105.010	-114.039
<b>Pengestrømme fra finansieringsaktivitet</b>		<b>233.974</b>	<b>212.383</b>

## Pengestrømsopgørelse 1. januar - 31. december

	Note	2020 DKK 1.000	2019 DKK 1.000
<b>Ændring i likvider</b>		<b>102.688</b>	<b>-20.968</b>
Likvider 1. januar		141.618	148.741
Tilgang ved opnåelse af bestemmende indflydelse i Capnova A/S		0	9.018
Kursregulering omsætningsværdipapirer		1.914	4.827
<b>Likvider 31. december</b>		<b>246.220</b>	<b>141.618</b>
Likvider specificeres således:			
Likvide beholdninger		222.538	90.567
Værdipapirer		23.685	51.117
Kassekredit		-3	-66
<b>Likvider 31. december</b>		<b>246.220</b>	<b>141.618</b>

# Noter til årsregnskabet

	Koncern		Moderfond	
	2020 DKK 1.000	2019 DKK 1.000	2020 DKK 1.000	2019 DKK 1.000
<b>1 Resultatdisponering</b>				
Uddelinger	0	0	114.917	134.108
Reserve for nettoopskrivning efter den indre værdis metode	0	-2.339	33.547	369.221
Minoritetsinteressers andel af dattervirksomheders resultat	13.966	11.287	0	0
Overført resultat	182.170	514.248	33.706	8.580
	<b>196.136</b>	<b>523.196</b>	<b>182.170</b>	<b>511.909</b>
<b>2 Nettoomsætning</b>				
<b>Geografiske markeder</b>				
Nettoomsætning, indland	378.308	348.715	15.811	13.048
	<b>378.308</b>	<b>348.715</b>	<b>15.811</b>	<b>13.048</b>
<b>Forretningsområder</b>				
Ejendomsudlejning	268.475	235.004	0	0
Tilskudsfinansierede projekter	46.803	54.366	0	0
Andre aktiviteter	63.030	59.345	15.811	13.048
	<b>378.308</b>	<b>348.715</b>	<b>15.811</b>	<b>13.048</b>

## Noter til årsregnskabet

	Koncern		Moderfond	
	2020	2019	2020	2019
	DKK 1.000	DKK 1.000	DKK 1.000	DKK 1.000
<b>3 Personaleomkostninger</b>				
Lønninger	105.170	108.162	17.475	14.705
Pensioner	1.818	1.954	15	19
Andre omkostninger til social sikring	1.134	1.213	197	163
Andre personaleomkostninger	117	378	27	254
	<b>108.239</b>	<b>111.707</b>	<b>17.714</b>	<b>15.141</b>
Heraf udgør vederlag til direktion og bestyrelse:				
Direktion	3.216	3.106	3.216	2.911
Bestyrelse	1.119	1.160	794	820
	<b>4.335</b>	<b>4.266</b>	<b>4.010</b>	<b>3.731</b>
<b>Gennemsnitligt antal beskæftigede medarbejdere</b>	<b>161</b>	<b>169</b>	<b>24</b>	<b>21</b>

## Noter til årsregnskabet

	Koncern		Moderfond	
	2020 DKK 1.000	2019 DKK 1.000	2020 DKK 1.000	2019 DKK 1.000
<b>4 Finansielle indtægter</b>				
Renteindtægter tilknyttede virksomheder	0	0	11.053	8.623
Andre finansielle indtægter	101.381	478.413	7	18
	<b>101.381</b>	<b>478.413</b>	<b>11.060</b>	<b>8.641</b>
<b>5 Finansielle omkostninger</b>				
Renteomkostninger tilknyttede virksomheder	0	0	1.084	1.073
Andre finansielle omkostninger	34.198	51.491	265	432
	<b>34.198</b>	<b>51.491</b>	<b>1.349</b>	<b>1.505</b>
<b>6 Skat af årets resultat</b>				
Årets aktuelle skat	9.387	4.109	419	1.442
Årets udskudte skat	-666	4.807	0	0
Regulering af skat vedrørende tidligere år	0	32	0	0
	<b>8.721</b>	<b>8.948</b>	<b>419</b>	<b>1.442</b>
der fordeler sig således:				
Skat af årets resultat	8.185	8.317	419	1.442
Skat af egenkapitalbevægelser	536	631	0	0
	<b>8.721</b>	<b>8.948</b>	<b>419</b>	<b>1.442</b>



# Noter til årsregnskabet

## 7 Materielle anlægsaktiver

### Koncern

	Grunde og byg- ninger DKK 1.000	Andre anlæg, driftsmateriel og inventar DKK 1.000	Indretning af le- jede lokaler DKK 1.000	Materielle an- lægsaktiver un- der udførelse DKK 1.000
Kostpris 1. januar	3.535.101	35.731	253	393.124
Tilgang i årets løb	66.800	1.786	0	312.614
Afgang i årets løb	-4.234	-790	0	0
Overførsler i årets løb	200.239	0	0	-200.239
Kostpris 31. december	<u>3.797.906</u>	<u>36.727</u>	<u>253</u>	<u>505.499</u>
Opskrivninger 1. januar	<u>276.530</u>	<u>0</u>	<u>0</u>	<u>0</u>
Opskrivninger 31. december	<u>276.530</u>	<u>0</u>	<u>0</u>	<u>0</u>
Ned- og afskrivninger 1. januar	568.239	27.967	220	0
Årets afskrivninger	54.362	2.200	17	0
Tilbageførte ned- og afskrivninger på afhændede aktiver	-1.808	-790	0	0
Ned- og afskrivninger 31. december	<u>620.793</u>	<u>29.377</u>	<u>237</u>	<u>0</u>
<b>Regnskabsmæssig værdi 31. december</b>	<b><u>3.453.643</u></b>	<b><u>7.350</u></b>	<b><u>16</u></b>	<b><u>505.499</u></b>
Opskrivninger med fradrag af foretagne af- og nedskrivninger	<u>251.864</u>	<u>0</u>	<u>0</u>	<u>0</u>
<b>Regnskabsmæssig værdi 31. december før opskrivning</b>	<b><u>3.201.779</u></b>	<b><u>7.350</u></b>	<b><u>16</u></b>	<b><u>505.499</u></b>
Renteomkostninger indregnet som en del af kostpris	<u>34.606</u>	<u>0</u>	<u>0</u>	<u>2.615</u>

## Noter til årsregnskabet

### 7 Materielle anlægsaktiver (fortsat)

#### Moderfond

	Grunde og byg- ninger	Andre anlæg, driftsmateriel og inventar	Indretning af le- jede lokaler
	DKK 1.000	DKK 1.000	DKK 1.000
Kostpris 1. januar	7.456	2.952	93
Tilgang i årets løb	2.804	516	0
Kostpris 31. december	10.260	3.468	93
Ned- og afskrivninger 1. januar	2.405	2.586	93
Årets afskrivninger	242	74	0
Ned- og afskrivninger 31. december	2.647	2.660	93
<b>Regnskabsmæssig værdi 31. december</b>	<b>7.613</b>	<b>808</b>	<b>0</b>

## Noter til årsregnskabet

	Moderfond	
	2020 DKK 1.000	2019 DKK 1.000
<b>8 Kapitalandele i dattervirksomheder</b>		
Kostpris 1. januar	4.164.336	4.164.336
Tilgang i årets løb	76.000	0
Kostpris 31. december	4.240.336	4.164.336
Værdireguleringer 1. januar	717.782	347.231
Årets resultat	183.547	519.221
Udbytte til moderselskabet	-150.000	-150.000
Øvrige egenkapitalbevægelser, netto	-120.080	1.330
Værdireguleringer 31. december	631.249	717.782
<b>Regnskabsmæssig værdi 31. december</b>	<b>4.871.585</b>	<b>4.882.118</b>

Kapitalandele i dattervirksomheder specificeres således:

Navn	Hjemsted	Selskabskapital	Stemme- og ejerandel	Egenkapital	Årets resultat
Auriga Industries A/S	Aarhus	TDKK 5.100	100%	6.101	1.034
AUFF Holding P/S	Aarhus	TDKK 1.700.000	100%	4.865.414	182.508
AUFF Komplementar ApS	Aarhus	TDKK 75	100%	72	4
Forskningsfonden					
Ejensomsselskab A/S*	Aarhus	TDKK 400.000	100%	1.413.548	82.750
Parkkollegiernes A/S*	Aarhus	TDKK 1.000	100%	32.012	5.269
Aarhus Universitetsforlag A/S*	Aarhus	TDKK 635	100%	5.338	-381
Alexandra Instituttet A/S*	Aarhus	TDKK 1.000	100%	18.061	834
AUFF Invest P/S*	Aarhus	TDKK 1.500.000	100%	3.024.595	73.581
Incuba A/S*	Aarhus	TDKK 46.752	60%	500.180	23.582
Helsingforsgade 25 Aarhus A/S*	Aarhus	TDKK 6.500	100%	40.319	1.690
Capnova A/S*	Aarhus	TDKK 7.386	53%	40.130	9.518
AUFF Invest Forum P/S**	Aarhus		100%	39.895	-243

\* Datterselskab af AUFF Holding P/S

\*\* Datterselskab af AUFF Invest P/S

## Noter til årsregnskabet

	Koncern		Moderfond	
	2020	2019	2020	2019
	DKK 1.000	DKK 1.000	DKK 1.000	DKK 1.000
<b>9 Kapitalandele i associerede virksomheder</b>				
Kostpris 1. januar	2.129	11.354	0	0
Tilgang i årets løb	0	1.000	0	0
Overførsler i årets løb	0	-10.225	0	0
Kostpris 31. december	2.129	2.129	0	0
Værdireguleringer 1. januar	-828	2.339	0	0
Årets resultat	-35	-237	0	0
Overførsler i årets løb	0	-2.930	0	0
Værdireguleringer 31. december	-863	-828	0	0
<b>Regnskabsmæssig værdi 31. december</b>	<b>1.266</b>	<b>1.301</b>	<b>0</b>	<b>0</b>

Kapitalandele i associerede virksomheder specificeres således:

Navn	Hjemsted	Selskabskapital	Stemme- og ejerandel	Egenkapital	Årets resultat
Videnslyd A/S*	Aarhus	TDKK 2.000	50%	1.648	-352
What the Block ApS**,***	Aalborg	TDKK 241	42%	-395	-109
Surreal Games ApS**,***	Aalborg	TDKK 163	26%	2.498	-819
Moon Shot ApS**,***	Aalborg	TDKK 214	25%	125	-123

\* Associerede selskab af Aarhus Universitetsforlag A/S

\*\* Associerede selskab af CapNova A/S

\*\*\* Regnskabstal er fra 2019, da 2020 endnu ikke er færdiggjorte

# Noter til årsregnskabet

## 10 Øvrige finansielle anlægsaktiver

	<b>Koncern</b>		<b>Moderfond</b>
	Andre værdipa- pirer og kapital- andele DKK 1.000	Andre tilgodeha- vender DKK 1.000	Andre værdipa- pirer og kapital- andele DKK 1.000
Kostpris 1. januar	3.193.432	17.761	1.013
Tilgang i årets løb	3.212.112	1.801	0
Afgang i årets løb	-3.096.210	-5.614	0
Kostpris 31. december	<u>3.309.334</u>	<u>13.948</u>	<u>1.013</u>
Opskrivninger 1. januar	268.369	0	0
Årets opskrivninger	-60.940	0	0
Opskrivninger 31. december	<u>207.429</u>	<u>0</u>	<u>0</u>
Nedskrivninger 1. januar	24.494	12.824	0
Årets nedskrivninger	-7.379	3.335	0
Årets tilbageførsler af tidligere års nedskrivninger	0	-4.552	0
Nedskrivninger 31. december	<u>17.115</u>	<u>11.607</u>	<u>0</u>
<b>Regnskabsmæssig værdi 31. december</b>	<b><u>3.499.648</u></b>	<b><u>2.341</u></b>	<b><u>1.013</u></b>

# Noter til årsregnskabet

## 11 Periodeafgrænsningsposter

Periodeafgrænsningsposter udgøres af forudbetalte omkostninger vedrørende forsikringspræmier og forudbetalte omkostninger.

	Koncern		Moderfond	
	2020 DKK 1.000	2019 DKK 1.000	2020 DKK 1.000	2019 DKK 1.000
<b>12 Hensættelse til udskudt skat</b>				
Hensættelse til udskudt skat 1. januar	82.665	77.880	0	0
Årets indregnede beløb i resultatopgørelsen	-666	5.416	0	0
Årets indregnede beløb på egenkapitalen	-3.916	-631	0	0
<b>Hensættelse til udskudt skat 31. december</b>	<b>78.083</b>	<b>82.665</b>	<b>0</b>	<b>0</b>

Udskudt skat vedrører INCUBA A/S, Alexandra Instituttet A/S, Aarhus Universitetsforlaget A/S og CapNova A/S.

Der påhviler ikke Forskningsfondens Ejendomsselskab A/S, Helsingforsgade 25 A/S, Parkkollegierne A/S, Auriga Industries A/S eller moderfonden udskudt skat.

Den udskudte skat vedrørende primært materielle anlægsaktiver.

## 13 Andre hensættelser

Andre hensættelser	140	547	0	0
	<b>140</b>	<b>547</b>	<b>0</b>	<b>0</b>

Andre hensættelser vedrører primært Capnova A/S som har afgivne, endnu ikke udbetalte tilsagn til forprojekter/porteføjeselskaber. Se nærmere under eventualforpligtelser.

# Noter til årsregnskabet

## 14 Langfristede gældsforpligtelser

Afdrag, der forfalder inden for 1 år, er opført under kortfristede gældsforpligtelser. Øvrige forpligtelser er indregnet under langfristede gældsforpligtelser.

Gældsforpligtelserne forfalder efter nedenstående orden:

	Koncern		Moderfond	
	2020 DKK 1.000	2019 DKK 1.000	2020 DKK 1.000	2019 DKK 1.000
<b>Gæld til realkreditinstitutter</b>				
Efter 5 år	1.757.738	1.441.149	0	0
Mellem 1 og 5 år	129.707	103.590	0	0
Langfristet del	1.887.445	1.544.739	0	0
Inden for 1 år	30.181	20.729	0	0
	<b>1.917.626</b>	<b>1.565.468</b>	<b>0</b>	<b>0</b>
<b>Kreditinstitutter</b>				
Efter 5 år	8.555	9.064	0	0
Mellem 1 og 5 år	2.004	22.423	0	0
Langfristet del	10.559	31.487	0	0
Inden for 1 år	11.296	568	0	0
	<b>21.855</b>	<b>32.055</b>	<b>0</b>	<b>0</b>
<b>Anden gæld</b>				
Efter 5 år	13.761	18.562	0	0
Mellem 1 og 5 år	789	26.548	0	0
Langfristet del	14.550	45.110	0	0
Inden for 1 år	192.495	97.799	0	1.896
Øvrig kortfristet gæld	3.654	-62.207	3.651	0
Kortfristet del	196.149	35.592	3.651	1.896
	<b>210.699</b>	<b>80.702</b>	<b>3.651</b>	<b>1.896</b>
<b>Periodeafgrænsningsposter</b>				
Efter 5 år	2.852	3.590	0	0
Mellem 1 og 5 år	2.768	3.272	0	0
Langfristet del	5.620	6.862	0	0
	<b>25.256</b>	<b>20.711</b>	<b>0</b>	<b>0</b>

## Noter til årsregnskabet

	Koncern		Moderfond	
	2020	2019	2020	2019
	DKK 1.000	DKK 1.000	DKK 1.000	DKK 1.000
<b>15 Skyldige uddelinger</b>				
Skyldige uddelinger 1. januar	162.152	142.161	162.152	142.161
Årets udmøntede uddelinger	114.917	134.108	114.917	134.108
Udbetalte uddelinger	-105.140	-114.117	-105.140	-114.117
<b>Skyldige uddelinger 31. december</b>	<b>171.929</b>	<b>162.152</b>	<b>171.929</b>	<b>162.152</b>

## 16 Periodeafgrænsningsposter

Periodeafgrænsningsposter udgøres af modtagne forudbetalinger vedrørende indtægter i de efterfølgende år.

	Koncern	
	2020	2019
	DKK 1.000	DKK 1.000
<b>17 Pengestrømsopgørelse - reguleringer</b>		
Finansielle indtægter	-101.381	-478.413
Finansielle omkostninger	34.198	51.491
Af- og nedskrivninger inklusiv tab og gevinst ved salg	56.578	46.298
Indtægter af kapitalandele i associerede virksomheder	35	75
Skat af årets resultat	8.185	8.317
Andre reguleringer	-11.560	337
	<b>-13.945</b>	<b>-371.895</b>

## 18 Pengestrømsopgørelse - ændring i driftskapital

Ændring i varebeholdninger	132	-908
Ændring i tilgodehavender	18.392	-13.601
Ændring i andre hensatte forpligtelser	-407	527
Ændring i leverandører m.v.	41.493	-25.248
Regulering af sikringsinstrumenter til dagsværdi	2.438	2.870
	<b>62.048</b>	<b>-36.360</b>



# Noter til årsregnskabet

## 19 Afledte finansielle instrumenter

Der er indgået aftaler om afledte finansielle instrumenter i form af valutaterminsforetninger, renteswaps og kurssikring af obligationer. Dagsværdien af afledte finansielle instrumenter udgør på balancedagen:

	Koncern		Moderfond	
	2020 DKK 1.000	2019 DKK 1.000	2020 DKK 1.000	2019 DKK 1.000
Forpligtelser - Renteswap	-2.373	-4.811	0	0
Andre værdipapirer og kapitalandele - Valutaterminskontrakter og forwards	1.510	758	0	0

Aftaler om renteswap er indgået til sikring af fremtidige rentebetalinger på variabelt forrentede lån i Incuba A/S Selskabet har en aftale ultimo 2020 med en restløbetid på 12 måneder. I aftalen byttes en rente på CIBOR -0,11 % med en fast rente på ca. 4,5 % på lån med en hovedstol på DKK 50 mio. Dagsværdierne af renteswaps udgør på balancedagen en forpligtelse på DKK 2,4 mio.

Valutaterminsforetningerne er indgået til sikring af kursværdien af USD-obligationer i AUFF Invest P/S. Valutaterminsforetningerne har en løbetid på 3 måneder, og pr. 31. december 2020 er der sikret et beløb på 7,2 mio. USD.

I året er der resultatført TDKK 6.437 i indtægt på valutaterminsforetninger og TDKK 13.033 i udgift vedrørende valutakursreguleringer af USD obligationer. Nettobeløbet på TDKK 6.596 er modregnet under finansielle indtægter.

Kurssikring af obligationer:

Der er indgået forwardsforretninger i AUFF Invest P/S vedrørende sikring af købekurs på obligationer ifbm. refinansiering og udtræk af obligationer. Forwardskontrakterne omfatter obligationer for nom. 10 mio. DKK pr. 31. december 2020.

I året er der resultatført TDKK 544 i udgift vedrørende forwardskontrakterne.

## Noter til årsregnskabet

	Koncern		Moderfond	
	2020	2019	2020	2019
	DKK 1.000	DKK 1.000	DKK 1.000	DKK 1.000
<b>20 Eventualposter og øvrige økonomiske forpligtelser</b>				
<b>Pant og sikkerhedsstillelse</b>				
Følgende aktiver er stillet til sikkerhed for realkreditinstitutter:				
Grunde og bygninger med en regnskabsmæssig værdi på	2.670.773	2.466.518	0	0
Følgende aktiver er stillet til sikkerhed for pengeinstitutter:				
Ejerpantebreve på i alt TDKK 60.000, der giver pant i grunde og bygninger, samt øvrige materielle anlægsaktiver til en samlet regnskabsmæssig værdi på	256.691	254.010	0	0
<b>Leje- og leasingforpligtelser</b>				
Leasingforpligtelser fra operationel leasing. Samlede fremtidige leasingydelse:				
Inden for 1 år	284	298	0	0
Mellem 1 og 5 år	1.032	1.176	0	0
Efter 5 år	0	130	0	0
	<b>1.316</b>	<b>1.604</b>	<b>0</b>	<b>0</b>
Huslejeforpligtelser	1.272	1.766	0	0

### Andre eventualforpligtelser

Koncernens danske datterselskaber hæfter solidarisk med de øvrige selskaber i koncernens sambeskatningskreds for den samlede selskabs- og kildeskat i koncernens sambeskatningskreds.

I forbindelse med Forskningsfondens Ejendomsselskab A/S' overtagelse af bygning på lejet grund har selskabet påtaget sig en forpligtelse til at betale nedrivning af bygninger efter endt brug.

Forskningsfonden Ejendomsselskab A/S har afgivet betalingsgarantier for TDKK 1.435 overfor leverandører.

# Noter til årsregnskabet

## 20 Eventualposter og øvrige økonomiske forpligtelser (fortsat)

Capnova A/S har afgivne, endnu ikke udbetalte tilsagn til forprojekter/porteføjeselskaber, TDKK 163. CapNova A/S har vurderet tabsrisikoen på disse forpligtelser til TDKK 120, som er indregnet som en forpligtelse i årsrapporten.

AUFF Invest P/S har afgivet tilsagn om investering af TDKK 50.000 i K/S projekter hvoraf der resterer et resttilsagn på TDKK 44.000.

AUFF Invest P/S har afgivet solidarisk selvskyldner kaution over for AUFF Invest Forum P/S på maks TDKK 51.300.

AUFF Invest P/S har afgivet pant for bankforbindelser i bankkonto og depotkonto for DKK 700 mio. vedrørende gæld i AUFF Invest Forum P/S.

Moderfonden har afgivet støtteerklæring overfor Den Selvejende Institution Sandbjerg Gods vedrørende kapitalberedskabet frem til 31. maj 2022.

Moderfonden har afgivet hensigtserklæring overfor banken vedrørende datterselskabet Alexandra Institut A/S.

# Noter til årsregnskabet

## 21 Nærtstående parter

Nærtstående parter omfatter bestyrelsen i fonden. Herudover anses alle tilknyttede virksomheder, herunder direktionen og bestyrelsen i disse virksomheder som nærtstående parter. Transaktioner med ledelsen omfatter ledelsesvederlag, hvorom der er oplyst i særskilt note.

Årets transaktioner med nærtstående parter har omfattet administrationshonorar til Aarhus Universitets Forskningsfond fra datterselskaberne på TDKK 15.122 (2019: TDKK 12.381), samt honorar for bestyrelsesposter i datterselskaberne for TDKK 208 (2019: TDKK 0). Herudover har transaktionerne med nærtstående parter omfattet husleje til Forskningsfondens Ejendomsselskab A/S på TDKK 1.022 (2019: TDKK 1.025).

Herudover har Aarhus Universitets Forskningsfond et tilgodehavende gældsbrev hos AUFF Holding P/S på TDKK 200.000, som forrentes med koncernens cash-pool rentesats.

AUFF Holding P/S har et tilgodehavende gældsbrev hos AUFF Invest P/S på TDKK 200.000, som forrentes med koncernens cash-pool rentesats.

AUFF Holding P/S har et tilgodehavende gældsbrev hos Helsingforsgade 25 A/S på TDKK 16.000, som forrentes med koncernens cash-pool rentesats.

Koncernens 100% ejede datterselskaber indgår i cash-pool ordning med Aarhus Universitets Forskningsfond, hvor indestående i cash-pool ordningen forrentes med p.t. 1% og gæld forrentes med en variabel rente fastsat af banken med tillæg af 2,5 procent point.

Øvrige transaktioner i koncernen omfatter husleje og udlån imellem datterselskaber. Renteindtægter og renteudgifter med tilknyttede fremgår af note 4 og 5.

Herudover har der ikke i årets løb, bortset fra ovenstående koncerninterne transaktioner, der er elimineret i koncernregnskabet, været gennemført transaktioner med andre nærtstående parter.

## Noter til årsregnskabet

	Koncern		Moderfond	
	2020 DKK 1.000	2019 DKK 1.000	2020 DKK 1.000	2019 DKK 1.000
<b>22 Honorar til generalforsamlingsvalgt revisor</b>				
Revisionshonorar til				
PricewaterhouseCoopers	1.001	987	155	152
Andre erklæringsopgaver med sikker- hed	308	201	0	0
Skatterådgivning	177	201	15	69
Andre ydelser	869	1.890	348	678
	<b>2.355</b>	<b>3.279</b>	<b>518</b>	<b>899</b>

### 23 Begivenheder efter balancedagen

Der er ikke efter balancedagen indtruffet forhold, som har væsentlig indflydelse på bedømmelsen af årsrapporten.

# Noter til årsregnskabet

## 24 Anvendt regnskabspraksis

Årsrapporten for Aarhus Universitets Forskningsfond for 2020 er udarbejdet i overensstemmelse med årsregnskabslovens bestemmelser for store virksomheder i regnskabsklasse C.

Koncern- og årsregnskab for 2020 er aflagt i DKK 1.000.

Koncernen er gået fra regnskabsklasse mellemstor C til stor C og har i den forbindelse tilføjet de yderligere krav som gælder for regnskabsklasse stor C i årsrapporten.

Som følge af ændringer til Årsregnskabsloven har koncernen ændret præsentationen af sikringstransaktioner, der posteres over egenkapitalen, således at disse nu præsenteres særskilt under egenkapitalen benævnt "Reserve for sikringstransaktioner"

Koncernen har skiftet præsentation af depositum modtaget fra lejere, således depositum præsenteres på en særskilt regnskabspost under kortfristede gældsforpligtelser modsat tidligere år, hvor depositum var indeholdt i anden gæld under kortfristede gældsforpligtelser. Sammenligningstal er tilpasset. Forholdet har ikke påvirket resultat, balancesum eller egenkapital.

Datterselskabet Helsingforsgade 25 har i 2020 skiftet regnskabspraksis for indregning af aktuel og udskudt skat, idet selskabet fra 1.januar 2020 opfylder betingelserne for at anvende selskabsskattelovens §3, stk. 4, hvorefter indkomst indtjent i Helsingforsgade 25 A/S betragtes som indtjent i moderfonden Aarhus Universitets Forskningsfond. Som følge heraf betaler selskabet med virkning fra 1. januar 2020 ikke selskabsskat. Ændringen påvirker årets resultat i koncernen positivt med TDKK 631. Udskudt skat primo 2020 på TDKK 3.916 i Helsingforsgade 25 A/S er reguleret over egenkapitalen. Ændringen har ikke påvirket balancesummen. Sammenligningstal for 2019 er ikke tilpasset, da betingelserne for anvendelse af selskabsskattelovens §3, stk. 4 ikke var opfyldt ultimo 2019.

### Generelt om indregning og måling

Regnskabet er udarbejdet med udgangspunkt i det historiske kostprisprincip.

Indtægter indregnes i resultatopgørelsen i takt med, at de indtjenes. Herudover indregnes værdireguleringer af finansielle aktiver og forpligtelser, der måles til dagsværdi eller amortiseret kostpris. Endvidere indregnes i resultatopgørelsen alle omkostninger, der er afholdt for at opnå årets indtjening, herunder afskrivninger, nedskrivninger og hensatte forpligtelser samt tilbageførsler som følge af ændrede regnskabsmæssige skøn af beløb, der tidligere har været indregnet i resultatopgørelsen.

Aktiver indregnes i balancen, når det er sandsynligt, at fremtidige økonomiske fordele vil tilflyde fonden, og aktivets værdi kan måles pålideligt.

Forpligtelser indregnes i balancen, når det er sandsynligt, at fremtidige økonomiske fordele vil fragå fonden, og forpligtelsens værdi kan måles pålideligt.

# Noter til årsregnskabet

## 24 Anvendt regnskabspraksis (fortsat)

Ved første indregning måles aktiver og forpligtelser til kostpris. Efterfølgende måles aktiver og forpligtelser som beskrevet for hver enkelt regnskabspost nedenfor.

Visse finansielle aktiver og forpligtelser måles til amortiseret kostpris, hvorved der indregnes en konstant effektiv rente over løbetiden. Amortiseret kostpris opgøres som oprindelig kostpris med fradrag af afdrag og tillæg/fradrag af den akkumulerede afskrivning af forskellen mellem kostprisen og det nominelle beløb. Herved fordeles kurstab og gevinst over løbetiden.

Ved indregning og måling tages hensyn til forudsigelige tab og risici, der fremkommer, inden årsrapporten aflægges, og som be- eller afkræfter forhold, der eksisterede på balancedagen.

### Konsolideringspraksis

Koncernregnskabet omfatter moderselskabet Aarhus Universitets Forskningsfond samt virksomheder, hvori moderselskabet direkte eller indirekte besidder flertallet af stemmerettighederne, eller hvori moderselskabet gennem aktiebesiddelse eller på anden måde har en bestemmende indflydelse. Virksomheder, hvori koncernen besidder mellem 20% og 50% af stemmerettighederne og udøver betydelig men ikke bestemmende indflydelse, betragtes som associerede virksomheder.

Ved konsolideringen sammendrages poster af ensartet karakter. Koncerninterne indtægter og omkostninger, aktiebesiddelser, udbytter og mellemværender samt realiserede og urealiserede interne gevinster og tab ved transaktioner mellem de konsoliderede virksomheder elimineres.

Moderselskabets kapitalandele i de konsoliderede dattervirksomheder udlignes med moderselskabets andel af dattervirksomhedernes regnskabsmæssige indre værdi opgjort på det tidspunkt, hvor koncernforholdet blev etableret.

### Minoritetsinteresser

Minoritetsinteresser udgør en andel af koncernens samlede egenkapital. Årets resultat fordeles i resultatdisponeringen på den del, som kan henføres til minoriteterne og den del, som kan henføres til modervirksomhedens kapitalejere. Minoritetsinteresser indregnes til den regnskabsmæssige værdi af de overtagne aktiver og forpligtelser på tidspunktet for erhvervelse af dattervirksomheder.

### ***Virksomhedsovertagelser gennemført før den 1. juli 2018***

Minoritetsinteresser indregnes til den regnskabsmæssige værdi af de overtagne aktiver og forpligtelser på tidspunktet for erhvervelse af dattervirksomheder.

### ***Virksomhedsovertagelser gennemført den 1. juli 2018 eller senere***

Ved første indregning måles minoritetsinteresser til minoritetsinteressernes forholdsmæssige andel af dagsværdien af de identificerede nettoaktiver i den overtagne virksomhed. Herved indregnes der alene goodwill

# Noter til årsregnskabet

## 24 Anvendt regnskabspraksis (fortsat)

vedrørende modervirksomhedens andel af den overtagne virksomhed.

Ved efterfølgende ændringer i minoritetsinteresser, hvor koncernen bevarer kontrollen med dattervirksomheden indregnes vederlaget direkte på egenkapitalen.

### Omregning af fremmed valuta

Som præsentationsvaluta benyttes danske kroner. Alle andre valutaer anses som fremmed valuta.

Transaktioner i fremmed valuta omregnes til transaktionsdagens kurs. Gevinster og tab, der opstår på grund af forskelle mellem transaktionsdagens kurs og kursen på betalingsdagen, indregnes i resultatopgørelsen som en finansiel post.

Tilgodehavender, gæld og andre monetære poster i fremmed valuta, som ikke er afregnet på balancedagen, omregnes til balancedagens kurs. Forskellen mellem balancedagens kurs og transaktionsdagens kurs indregnes i resultatopgørelsen som en finansiel post, jf. dog afsnittet regnskabsmæssig afdækning.

### Afledte finansielle instrumenter

Afledte finansielle instrumenter indregnes første gang i balancen til kostpris og måles efterfølgende til dagsværdi. Positive og negative dagsværdier af afledte finansielle instrumenter klassificeres som "Andre tilgodehavender" henholdsvis "Anden gæld".

Ændring i dagsværdien af afledte finansielle instrumenter indregnes i resultatopgørelsen, medmindre det afledte finansielle instrument klassificeres som og opfylder kriterierne for regnskabsmæssig sikring, jf. nedenfor.

### Regnskabsmæssig sikring

Ændring i dagsværdien af finansielle instrumenter, der er klassificeret som og opfylder kriterierne for sikring af dagsværdien af et indregnet aktiv eller en indregnet forpligtelse, indregnes i resultatopgørelsen sammen med de ændringer i dagsværdien af det sikrede aktiv eller den sikrede forpligtelse, som kan henføres til den risiko, der er afdækket.

Ændring i dagsværdien af finansielle instrumenter, der er klassificeret som og opfylder betingelserne for sikring af forventede fremtidige transaktioner, indregnes på egenkapitalen under overført resultat for så vidt angår den effektive del af sikringen. Den ineffektive del indregnes i resultatopgørelsen. Resulterer den sikrede transaktion i et aktiv eller en forpligtelse, overføres det beløb, som er udskudt under egenkapitalen, fra egenkapitalen og indregnes i kostprisen for henholdsvis aktivet eller forpligtelsen. Resulterer den sikrede transaktion i en indtægt eller en omkostning, overføres det beløb, som er udskudt under egenkapitalen, fra egenkapitalen til resultatopgørelsen i den periode, hvor den sikrede transaktion indregnes. Beløbet indregnes i samme post som den sikrede transaktion.



# Noter til årsregnskabet

## 24 Anvendt regnskabspraksis (fortsat)

### Segmentoplysning om nettoomsætning

Oplysninger om aktiviteter og geografiske markeder er baseret på koncernens afkast og risici samt ud fra den interne økonomistyring. Koncernens aktiviteter anses som det primære segmentområde.

## Resultatopgørelsen

### Nettoomsætning

Nettoomsætning ved udlejning af fast ejendom, indregnes i resultatopgørelsen, med den lejeindtægt der kan henføres til regnskabsåret.

Ved salg af varer indregnes nettoomsætning, når fordele og risici vedrørende de solgte varer er overgået til køber, nettoomsætningen kan måles pålideligt og det er sandsynligt, at de økonomiske fordele ved salget vil tilgå koncernen.

Serviceydelser indregnes i takt med udførelse af den service, som kontrakten vedrører ved anvendelse af produktionsmetoden, hvorved nettoomsætningen svarer til salgsværdien af årets udførte serviceydelse. Metoden anvendes, når de samlede indtægter og omkostninger på serviceydelsen og færdiggørelsesgraden på balancedagen kan opgøres pålideligt, og det er sandsynligt, at de økonomiske fordele, herunder betalinger, vil tilgå koncernen. Som færdiggørelsesgrad anvendes afholdte omkostninger i forhold til de forventede samlede omkostninger på serviceydelsen.

Nettoomsætningen måles til det modtagne vederlag og indregnes eksklusive moms og med fradrag af rabatter i forbindelse med salget.

### Omkostninger til råvarer og hjælpematerialer

Omkostninger til råvarer og hjælpematerialer indeholder det forbrug af råvarer og hjælpematerialer, der er anvendt for at opnå virksomhedens nettoomsætning.

### Andre eksterne omkostninger

Andre eksterne omkostninger indeholder omkostninger til lokaler, samt kontorhold mv.

### Personaleomkostninger

Personaleomkostninger indeholder gager og lønninger samt lønafhængige omkostninger.

### Af- og nedskrivninger

Af- og nedskrivninger indeholder årets af- og nedskrivninger af materielle anlægsaktiver.

# Noter til årsregnskabet

## 24 Anvendt regnskabspraksis (fortsat)

### Andre driftsindtægter/-omkostninger

Andre driftsindtægter og andre driftsomkostninger omfatter regnskabsposter af sekundær karakter i forhold til virksomhedernes hovedaktivitet, herunder avance og tab ved salg af anlægsaktiver.

### Resultat af kapitalandele i dattervirksomheder og associerede virksomheder

I resultatopgørelsen indregnes den forholdsmæssige andel af resultat for året under posterne ”Indtægter af kapitalandele i dattervirksomheder” og ”Indtægter af kapitalandele i associerede virksomheder”.

### Finansielle poster

Finansielle indtægter og omkostninger omfatter renter, finansielle omkostninger ved finansiell leasing, realiserede og urealiserede valutakursreguleringer, kursregulering på værdipapirer, amortisering af realkreditlån samt tillæg og godtgørelse under acontoskatteordningen.

### Skat af årets resultat

Fonden er skattepligtig i henhold til lov om beskatning af fonde og visse foreninger (Fondsbeskatningsloven). Skattepligtig indkomst for Forskningsfondens Ejendomsselskab A/S, Helsingforsgade 25 A/S, Aarhus Universitetsforlag A/S og Parkkollegierne A/S opgøres sammen med fondens indkomst jf. selskabsskatteovens §3, stk. 4, hvorefter indkomst indtjent i selskabet betragtes som indtjent i fonden.

Forskningsfondens Ejendomsselskab A/S fungerer som administrationsselskabet i sambeskatningskredsen for de danske datterselskaber under fonden. Skatteeffekten af sambeskatningen mellem dattervirksomhederne fordeles på såvel overskuds- som underskudsgivende danske virksomheder i forhold til disses skattepligtige indkomster (fuld fordeling med refusion vedrørende skattemæssige underskud).

# Noter til årsregnskabet

## 24 Anvendt regnskabspraksis (fortsat)

### Balancen

#### Materielle anlægsaktiver

Grunde og bygninger, der kan henføres til kategorien af forskerparkejendomme, måles til kostpris med tillæg af opskrivninger og med fradrag af akkumulerede af- og nedskrivninger. Der opskrives til dagsværdi, hvor der foreligger et entydigt grundlag for fastsættelse heraf. Dagsværdien fastsættes på grundlag af en afkastbaseret markedsmode for hver ejendom. Opskrivninger indregnes direkte på egenkapitalen og bindes under "reserve for opskrivninger". Den del af en opskrivning, som udløser en udskudt skatteforpligtelse, indregnes dog som en hensat forpligtelse under udskudt skat. Forskerparkejendomme ejes alle af datterselskabet INCUBA A/S.

Øvrige materielle anlægsaktiver, herunder grunde og bygninger, der kan henføres til kategorien af investeringsejendomme, samt øvrige grunde og bygninger, måles til kostpris med fradrag af akkumulerede af- og nedskrivninger.

Øvrige grunde og bygninger består af kontor-, laboratorie- og undervisningsbygninger.

Renteomkostninger på lån optaget direkte til finansiering af opførelsen af aktiver indregnes i kostprisen i opførelsesperioden.

Kostpris omfatter anskaffelsesprisen og omkostninger direkte tilknyttet anskaffelsen indtil det tidspunkt, hvor aktivet er klar til at blive taget i brug.

Afskrivningsgrundlaget, der opgøres som kostpris med tillæg af opskrivninger og reduceret med eventuel restværdi, fordeles lineært over aktivernes forventede brugstid, der udgør:

Forskerparkejendomme	35-75 år
Øvrige bygninger	35-100 år
Andre anlæg, driftsmateriel og inventar	4-7 år

Afskrivningsperiode og restværdi revurderes årligt.

#### Nedskrivning af anlægsaktiver

Den regnskabsmæssige værdi af immaterielle og materielle anlægsaktiver gennemgås årligt for at afgøre, om der er indikation af værdiforringelse ud over det, som udtrykkes ved afskrivning.

Hvis dette er tilfældet, gennemføres en nedskrivningstest for at fastslå, om genindvindingsværdien er lavere end den regnskabsmæssige værdi. Hvis det er tilfældet nedskrives der til denne lavere genindvindingsværdi.

Genindvindingsværdien for aktivet opgøres som den højeste værdi af nettosalgsprisen og kapitalværdien.

# Noter til årsregnskabet

## 24 Anvendt regnskabspraksis (fortsat)

Er det ikke muligt at fastsætte en genindvindingsværdi for det enkelte aktiv, vurderes aktiverne samlet i den mindste gruppe af aktiver, hvor der ved en samlet vurdering kan fastsættes en pålidelig genindvindingsværdi.

### **Kapitalandele i dattervirksomheder og associerede virksomheder**

Kapitalandele i dattervirksomheder og associerede virksomheder indregnes og måles efter den indre værdis metode.

I balancen indregnes under posterne "Kapitalandele i dattervirksomheder" og "Kapitalandele i associerede virksomheder" den forholdsmæssige ejerandel af virksomhedernes regnskabsmæssige indre værdi opgjort med udgangspunkt i dagsværdien af de identificerbare nettoaktiver på anskaffelsestidspunktet med fradrag eller tillæg af urealiserede koncerninterne avancer eller tab og med tillæg af resterende værdi af eventuelle merværdier og goodwill opgjort på tidspunktet for anskaffelsen af virksomhederne.

Den samlede nettoopskrivning af kapitalandele i dattervirksomheder og associerede virksomheder henlægges via overskudsdisponeringen til "Reserve for nettoopskrivning efter den indre værdis metode" under egenkapitalen. Reserven reduceres med udbytteudlodninger til moderselskabet og reguleres med andre egenkapitalbevægelser i dattervirksomhederne og de associerede virksomheder.

Dattervirksomheder og associerede virksomheder med negativ regnskabsmæssig indre værdi indregnes til DKK 0. Hvis moderselskabet har en retslig eller en faktisk forpligtelse til at dække virksomhedens underbalance, indregnes en hensat forpligtelse hertil.

### **Værdipapirer og kapitalandele**

Værdipapirer og kapitalandele, indregnet anlægsaktiver, omfatter børsnoterede obligationer og aktier, der måles til dagsværdien på balancedagen. Dagsværdien opgøres på grundlag af den senest noterede salgskurs.

Kapitalandele, som ikke handles på et aktivt marked, måles til kostpris eller en lavere genindvindingsværdi.

### **Øvrige finansielle anlægsaktiver**

Øvrige finansielle anlægsaktiver omfatter andre tilgodehavender, som primær er udlån til porteføljevirksomheder, der måles til amortiseret kostpris eller en lavere nettorealiseringsværdi, hvilket normalt udgør nominal værdi med fradrag til imødegåelse af tab.

### **Varebeholdninger**

Varebeholdninger måles til kostpris efter FIFO-metoden eller nettorealiseringsværdi, hvis denne er lavere.

# Noter til årsregnskabet

## 24 Anvendt regnskabspraksis (fortsat)

Nettorealisationseværdien for varebeholdninger opgøres til det beløb, som forventes at kunne indbringes ved salg i normal drift med fradrag af salgsomkostninger. Nettorealisationseværdien opgøres under hensyntagen til omsættelighed, ukurans og udvikling i forventet salgspris.

Kostpris for handelsvarer samt råvarer og hjælpematerialer omfatter købspris med tillæg af hjemtagelsesomkostninger.

Kostpris for fremstillede færdigvarer samt varer under fremstilling omfatter kostpris for råvarer, hjælpematerialer og direkte løn med tillæg af indirekte produktionsomkostninger. Indirekte produktionsomkostninger indeholder indirekte materialer og løn samt vedligeholdelse af og afskrivning på de i produktionsprocessen benyttede maskiner, fabriksbygninger og udstyr samt omkostninger til fabriksadministration og ledelse.

### Tilgodehavender

Tilgodehavender måles i balancen til amortiseret kostpris eller en lavere nettorealisationseværdi, hvilket normalt udgør nominal værdi med fradrag af nedskrivning til imødegåelse af tab.

### Igangværende tilskudsaktivitet

Igangværende tilskudsaktivitet vedrørende serviceydelser måles til salgsværdien af det udførte arbejde opgjort på grundlag af færdiggørelsesgraden. Færdiggørelsesgraden opgøres som andelen af de afholdte kontraktomkostninger i forhold til kontraktens forventede samlede omkostninger. Når det er sandsynligt, at de samlede kontraktomkostninger vil overstige de samlede indtægter på en kontrakt, indregnes det forventede tab i resultatopgørelsen.

Når salgsværdien ikke kan opgøres pålideligt, måles salgsværdien til medgåede omkostninger eller en lavere nettorealisationseværdi.

Modtagne acotobetalinger fragår i salgsværdien. De enkelte kontrakter klassificeres som tilgodehavender, når nettoværdien er positiv, og som forpligtelser, når nettoværdien er negativ.

Omkostninger i forbindelse med salgsarbejde og opnåelse af kontrakter indregnes i resultatopgørelsen i takt med, at de afholdes.

### Periodeafgrænsningsposter

Periodeafgrænsningsposter indregnet som aktiver omfatter afholdte forudbetalte omkostninger vedrørende blandt andet forsikringspræmier mv.

# Noter til årsregnskabet

## 24 Anvendt regnskabspraksis (fortsat)

### Værdipapirer og kapitalandele

Værdipapirer og kapitalandele, indregnet under omsætningsaktiver, omfatter børsnoterede obligationer og aktier, der måles til dagsværdien på balancedagen. Dagsværdien opgøres på grundlag af den senest noterede salgskurs.

Kapitalandele, som ikke er handlet på et aktivt marked, måles til kostpris eller en lavere genindvindingsværdi.

### Egenkapital

Fondens bundne egenkapital består dels af oprindelig grundkapital indskudt af stifter, samt efterfølgende tilførsler i form af gaver, arv og bidrag, fondens egen konsolidering i henhold til resultatdisponering, samt kursreguleringer af værdipapirer m.v. i de bundne aktiver.

Fondens disponible kapital består af henlæggelser til senere uddeling samt overført resultat i henhold til resultatdisponeringen.

### *Egne kapitalandele*

Købs- og salgssummer for egne aktier indregnes direkte i egenkapitalen under overført resultat. Kapitalnedsættelse ved annullering af egne aktier reducerer selskabskapitalen med et beløb svarende til aktiernes nominelle værdi og forøger overført resultat. Udbytte af egne aktier indregnes direkte i egenkapitalen under overført resultat.

### Hensatte forpligtelser

Hensatte forpligtelser indregnes, når koncernen som følge af en begivenhed indtruffet senest på balancedagen har en retslig eller faktisk forpligtelse, og det er sandsynligt, at der må afgives økonomiske fordele for at indfri forpligtelsen.

### Udskudte skatteaktiver og -forpligtelser

Der indregnes udskudt skat af alle midlertidige forskelle mellem regnskabs- og skattemæssig værdi af aktiver og forpligtelser, herunder skattemæssige hensættelser til senere uddelinger.

Udskudt skat måles på grundlag af de skatteregler og skattesatser, der med balancedagens lovgivning vil være gældende, når den udskudte skat forventes udløst som aktuel skat. I de tilfælde, hvor opgørelse af skatteværdien kan foretages efter alternative beskatningsregler, måles udskudt skat på grundlag af den planlagte anvendelse af aktivet henholdsvis afvikling af forpligtelsen.

Udskudte skatteaktiver måles til den værdi, hvortil aktivet forventes at kunne realiseres, enten ved udligning i skat af fremtidig indtjening eller ved modregning i udskudte skatteforpligtelser.

# Noter til årsregnskabet

## 24 Anvendt regnskabspraksis (fortsat)

### **Aktuelle skattetilgodehavender og -forpligtelser**

Aktuelle skattetilgodehavender og -forpligtelser indregnes i balancen med det beløb, der kan beregnes på grundlag af årets forventede skattepligtige indkomst reguleret for skat af tidligere års skattepligtige indkomster. Skattetilgodehavender og -forpligtelser præsenteres modregnet i det omfang, der er legal modregningsadgang, og posterne forventes afregnet netto eller samtidig.

### **Finansielle gældsforpligtelser**

Lån, som realkreditlån og lån hos kreditinstitutter, indregnes ved låneoptagelsen til det modtagne provenu med fradrag af afholdte transaktionsomkostninger. I efterfølgende perioder måles lånene til amortiseret kostpris, således at forskellen mellem proventuet og den nominelle værdi indregnes i resultatopgørelsen som en rentekomkostning over låneperioden.

Prioritetsgæld er således målt til amortiseret kostpris, der for kontantlån svarer til lånets restgæld. For obligationslån svarer amortiseret kostpris til en restgæld beregnet som lånets underliggende kontantværdi på lånoptagelsestidspunktet reguleret med en over afdragstiden foretaget afskrivning af lånets kursregulering på optagelsestidspunktet.

Øvrige gældsforpligtelser måles til amortiseret kostpris, der i al væsentlighed svarer til nominal værdi.

### **Periodeafgrænsningsposter**

Periodeafgrænsningsposter opført som forpligtelser udgøres af modtagne betalinger vedrørende indtægter i de efterfølgende regnskabsår.

### **Uddelinger**

#### ***Udbetalte uddelinger***

Uddelinger, som i overensstemmelse med fondens formål er vedtagne og udbetalte på balancedagen fragår egenkapitalen via resultatdisponeringen.

#### ***Skyldige uddelinger***

Uddelinger, som i overensstemmelse med fondens formål er vedtagne på balancedagen og kundgjort overfor modtager, men som ikke er udbetalt på balancedagen fragår egenkapitalen via resultatdisponeringen og indregnes som en gældsforpligtelse.

#### ***Uddelingsrammen***

På bestyrelsesmødet, hvor godkendelse af årsregnskabet sker, beslutter bestyrelsen en beløbsramme, som forventes uddelt. Dette beløb overføres fra de frie reserver til uddelingsrammen. I takt med, at uddelingerne bliver kundgjort over for modtager, udbetales beløbene, eller de overføres til gæld eller undtagelsesvis

# Noter til årsregnskabet

## 24 Anvendt regnskabspraksis (fortsat)

til hensættelser vedrørende uddelinger.

### *Hensættelser vedrørende uddelinger*

For uddelinger, som er meddelt modtager, og som er betinget af én eller flere begivenheders opfyldelse hos modtager, kan forpligtelsen være usikker med hensyn til beløbsstørrelse eller forfaldstidspunkt. Disse poster indregnes i hensættelser vedrørende uddelinger.

## Pengestrømsopgørelse

Pengestrømsopgørelsen viser koncernens pengestrømme for året opdelt på drifts-, investerings- og finansieringsaktivitet, årets forskydning i likvider samt koncernens likvider ved årets begyndelse og slutning.

### **Pengestrøm fra driftsaktivitet**

Pengestrøm fra driftsaktiviteten opgøres som årets resultat reguleret for ændring i driftskapitalen og ikke kontante resultatposter som af- og nedskrivninger og hensatte forpligtelser. Driftskapitalen omfatter omsætningsaktiver fratrukket kortfristede gældsforpligtelser eksklusiv de poster, der indgår i likvider.

### **Pengestrøm fra investeringsaktivitet**

Pengestrøm fra investeringsaktiviteten omfatter pengestrømme fra køb og salg af immaterielle, materielle og finansielle anlægsaktiver.

### **Pengestrøm fra finansieringsaktivitet**

Pengestrøm fra finansieringsaktiviteten omfatter pengestrømme fra optagelse og tilbagebetaling af langfristede gældsforpligtelser samt ind- og udbetalinger til og fra selskabsdeltagerne samt kortfristet bankgæld (kassekreditter).

### **Likvider**

Likvide midler består af "Likvide beholdninger", "Værdipapirer" under omsætningsaktiver og "Kassekreditter". "Værdipapirer" består af kortfristede værdipapirer med ubetydelig risiko for værdiændringer, som uden hindring kan omsættes til likvide beholdninger.

Pengestrømsopgørelsen kan ikke udledes alene af det offentliggjorte regnskabsmateriale.



# Noter til årsregnskabet

## 24 Anvendt regnskabspraksis (fortsat)

### Hoved- og nøgletal

#### Forklaring af nøgletal

Bruttomargin	$\frac{\text{Bruttofortjeneste} \times 100}{\text{Nettoomsætning}}$
Overskudsgrad	$\frac{\text{Resultat før finansielle poster} \times 100}{\text{Nettoomsætning}}$
Afkastningsgrad	$\frac{\text{Resultat før finansielle poster} \times 100}{\text{Samlede aktiver}}$
Soliditetsgrad	$\frac{\text{Egenkapital ultimo} \times 100}{\text{Samlede aktiver ultimo}}$
Forrentning af egenkapital	$\frac{\text{Ordinært resultat efter skat} \times 100}{\text{Gennemsnitlig egenkapital}}$