

---

# *Aarhus Universitets Forskningsfond*

Finlandsgade 14, 8200 Aarhus N

## Årsrapport for 2023

---

CVR-nr. 10 46 61 05

Årsrapporten er  
fremlagt og godkendt  
på fondens  
bestyrelsesmøde  
den 1/5 2024

Brian Bech Nielsen  
Dirigent



# Indholdsfortegnelse

	<u>Side</u>
<b>Påtegninger</b>	
Ledelsespåtegning	1
Den uafhængige revisors revisionspåtegning	2
<b>Ledelsesberetning</b>	
Generelle oplysninger om fonden	5
Hoved- og nøgletal	6
Ledelsesberetning	7
<b>Årsregnskab</b>	
Resultatopgørelse 1. januar - 31. december	26
Balance 31. december	27
Egenkapitalopgørelse	31
Pengestrømsopgørelse 1. januar - 31. december	32
Noter til årsregnskabet	34

# Ledelsespåtegning

Bestyrelse og direktion har dags dato behandlet og godkendt årsrapporten for regnskabsåret 1. januar - 31. december 2023 for Aarhus Universitets Forskningsfond.

Årsrapporten er aflagt i overensstemmelse med årsregnskabsloven.

Årsregnskabet og koncernregnskabet giver efter vores opfattelse et retvisende billede af fondens og koncernens aktiver, passiver og finansielle stilling pr. 31. december 2023 samt af resultatet af fondens og koncernens aktiviteter og koncernens pengestrømme for 2023.

Ledelsesberetningen indeholder efter vores opfattelse en retvisende redegørelse for de forhold, beretningen omhandler.

Aarhus, den 1. maj 2024

## Direktion

Jørgen Lang  
Adm. direktør

Peter Frisgaard Lauridsen  
finansdirektør

## Bestyrelse

Brian Bech Nielsen  
formand

Peter Løchte Jørgensen  
næstformand

Torben Magnus Andersen

Jens Andreas Blom-Hansen

Michael Møller Hansen

Kirsten Kjeldsen Jakobsen

Puk Aslaug Willemoes Jensen

Lotte Bach Larsen

Dorthe Staunæs

Helle Prætorius Øhrwald

# Den uafhængige revisors revisionspåtegning

Til bestyrelsen i Aarhus Universitets Forskningsfond og fondsmyndigheden

## Konklusion

Det er vores opfattelse, at koncernregnskabet og årsregnskabet giver et retvisende billede af koncernens og fondens aktiver, passiver og finansielle stilling pr. 31. december 2023 samt af resultatet af koncernens og fondens aktiviteter og koncernens pengestrømme for regnskabsåret 1. januar - 31. december 2023 i overensstemmelse med årsregnskabsloven.

Vi har revideret koncernregnskabet og årsregnskabet for Aarhus Universitets Forskningsfond for regnskabsåret 1. januar - 31. december 2023, der omfatter resultatopgørelse, balance, egenkapitalopgørelse og noter, herunder anvendt regnskabspraksis, for såvel koncernen som fonden samt pengestrømsopgørelse for koncernen ("regnskabet").

## Grundlag for konklusion

Vi har udført vores revision i overensstemmelse med internationale standarder om revision og de yderligere krav, der er gældende i Danmark. Vores ansvar ifølge disse standarder og krav er nærmere beskrevet i revisionspåtegningens afsnit "Revisors ansvar for revisionen af regnskabet". Vi er uafhængige af koncernen i overensstemmelse med International Ethics Standards Board for Accountants' internationale retningslinjer for revisors etiske adfærd (IESBA Code) og de yderligere etiske krav, der er gældende i Danmark, ligesom vi har opfyldt vores øvrige etiske forpligtelser i henhold til disse krav og IESBA Code. Det er vores opfattelse, at det opnåede revisionsbevis er tilstrækkeligt og egnet som grundlag for vores konklusion.

## Udtalelse om ledelsesberetningen

Ledelsen er ansvarlig for ledelsesberetningen.

Vores konklusion om regnskabet omfatter ikke ledelsesberetningen, og vi udtrykker ingen form for konklusion med sikkerhed om ledelsesberetningen.

I tilknytning til vores revision af regnskabet er det vores ansvar at læse ledelsesberetningen og i den forbindelse overveje, om ledelsesberetningen er væsentligt inkonsistent med regnskabet eller vores viden opnået ved revisionen eller på anden måde synes at indeholde væsentlig fejlinformation.

Vores ansvar er derudover at overveje, om ledelsesberetningen indeholder krævede oplysninger i henhold til årsregnskabsloven.

Baseret på det udførte arbejde er det vores opfattelse, at ledelsesberetningen er i overensstemmelse med koncernregnskabet og årsregnskabet og er udarbejdet i overensstemmelse med årsregnskabslovens krav. Vi har ikke fundet væsentlig fejlinformation i ledelsesberetningen.

## Ledelsens ansvar for regnskabet

Ledelsen har ansvaret for udarbejdelsen af et koncernregnskab og et årsregnskab, der giver et retvisende billede i overensstemmelse med årsregnskabsloven. Ledelsen har endvidere ansvaret for den interne kontrol, som ledelsen anser for nødvendig for at udarbejde et regnskab uden væsentlig fejlinformation, uanset om denne skyldes besvigelser eller fejl.

Ved udarbejdelsen af regnskabet er ledelsen ansvarlig for at vurdere koncernens og fondens evne til at fortsætte driften; at oplyse om forhold vedrørende fortsat drift, hvor dette er relevant; samt at udarbejde regnskabet på grundlag af regnskabsprincippet om fortsat drift, medmindre ledelsen enten har til hensigt at likvidere koncernen eller fonden, indstille driften eller ikke har andet realistisk alternativ end at gøre dette.

# Den uafhængige revisors revisionspåtegning

## Revisors ansvar for revisionen af regnskabet

Vores mål er at opnå høj grad af sikkerhed for, om regnskabet som helhed er uden væsentlig fejlinformation, uanset om denne skyldes besvigelser eller fejl, og at afgive en revisionspåtegning med en konklusion. Høj grad af sikkerhed er et højt niveau af sikkerhed, men er ikke en garanti for, at en revision, der udføres i overensstemmelse med internationale standarder om revision og de yderligere krav, der er gældende i Danmark, altid vil afdække væsentlig fejlinformation, når sådan findes. Fejlinformationer kan opstå som følge af besvigelser eller fejl og kan betragtes som væsentlige, hvis det med rimelighed kan forventes, at de enkeltvis eller samlet har indflydelse på de økonomiske beslutninger, som brugerne træffer på grundlag af regnskabet.

Som led i en revision, der udføres i overensstemmelse med internationale standarder om revision og de yderligere krav, der er gældende i Danmark, foretager vi faglige vurderinger og opretholder professionel skepsis under revisionen. Herudover:

- Identificerer og vurderer vi risikoen for væsentlig fejlinformation i regnskabet, uanset om denne skyldes besvigelser eller fejl, udformer og udfører revisionshandlinger som reaktion på disse risici samt opnår revisionsbevis, der er tilstrækkeligt og egnet til at danne grundlag for vores konklusion. Risikoen for ikke at opdage væsentlig fejlinformation forårsaget af besvigelser er højere end ved væsentlig fejlinformation forårsaget af fejl, idet besvigelser kan omfatte sammensværgelser, dokumentfalsk, bevidste udeladelser, vildledning eller tilsidesættelse af intern kontrol.
- Opnår vi forståelse af den interne kontrol med relevans for revisionen for at kunne udforme revisionshandlinger, der er passende efter omstændighederne, men ikke for at kunne udtrykke en konklusion om effektiviteten af koncernens og fondens interne kontrol.
- Tager vi stilling til, om den regnskabspraksis, som er anvendt af ledelsen, er passende, samt om de regnskabsmæssige skøn og tilknyttede oplysninger, som ledelsen har udarbejdet, er rimelige.
- Konkluderer vi, om ledelsens udarbejdelse af regnskabet på grundlag af regnskabsprincippet om fortsat drift er passende, samt om der på grundlag af det opnåede revisionsbevis er væsentlig usikkerhed forbundet med begivenheder eller forhold, der kan skabe betydelig tvivl om koncernens og fondens evne til at fortsætte driften. Hvis vi konkluderer, at der er en væsentlig usikkerhed, skal vi i vores revisionspåtegning gøre opmærksom på oplysninger herom i regnskabet eller, hvis sådanne oplysninger ikke er tilstrækkelige, modificere vores konklusion. Vores konklusioner er baseret på det revisionsbevis, der er opnået frem til datoen for vores revisionspåtegning. Fremtidige begivenheder eller forhold kan dog medføre, at koncernen og fonden ikke længere kan fortsætte driften.
- Tager vi stilling til den samlede præsentation, struktur og indhold af regnskabet, herunder noteoplysningerne, samt om regnskabet afspejler de underliggende transaktioner og begivenheder på en sådan måde, at der gives et retvisende billede heraf.
- Opnår vi tilstrækkeligt og egnet revisionsbevis for de finansielle oplysninger for virksomhederne eller forretningsaktiviteterne i koncernen til brug for at udtrykke en konklusion om koncernregnskabet. Vi er ansvarlige for at lede, føre tilsyn med og udføre koncernrevisionen. Vi er eneansvarlige for vores revisionskonklusion.

Vi kommunikerer med den øverste ledelse om blandt andet det planlagte omfang og den tidsmæssige placering af revisionen samt betydelige revisionsmæssige observationer, herunder eventuelle betydelige mangler i intern kontrol, som vi identificerer under revisionen.

# Den uafhængige revisors revisionspåtegning

Aarhus C, den 1. maj 2024

**PricewaterhouseCoopers**  
Statsautoriseret Revisionspartnerselskab  
*CVR-nr. 33 77 12 31*

Claus Lindholm Jacobsen  
statsautoriseret revisor  
mne23328

Thyge Belter  
statsautoriseret revisor  
mne30222

## Generelle oplysninger om fonden

<b>Fonden</b>	Aarhus Universitets Forskningsfond Finlandsgade 14 8200 Aarhus N  CVR-nr: 10 46 61 05 Regnskabsperiode: 1. januar - 31. december Hjemstedskommune: Aarhus
<b>Bestyrelse</b>	Brian Bech Nielsen, formand Peter Løchte Jørgensen, næstformand Torben Magnus Andersen Jens Andreas Blom-Hansen Michael Møller Hansen Kirsten Kjeldsen Jakobsen Puk Aslaug Willemoes Jensen Lotte Bach Larsen Dorthe Staunæs Helle Prætorius Øhrwald
<b>Direktion</b>	Jørgen Lang Peter Frisgaard Lauridsen
<b>Revisor</b>	PricewaterhouseCoopers Statsautoriseret Revisionspartnerselskab Jens Chr. Skous Vej 1 8000 Aarhus C

# Hoved- og nøgletal

Set over en 5-årig periode kan koncernens udvikling beskrives ved følgende hoved- og nøgletal:

	<b>Koncern</b>				
	2023	2022	2021	2020	2019
	TDKK	TDKK	TDKK	TDKK	TDKK
<b>Hovedtal</b>					
<b>Resultat</b>					
Nettoomsætning	453.825	429.011	430.345	378.308	348.715
Bruttofortjeneste	358.510	330.855	335.289	301.990	262.671
Resultat af primær drift	154.716	142.015	150.928	122.047	101.626
Resultat før finansielle poster	154.709	142.015	153.585	137.138	104.591
Resultat af finansielle poster	291.353	-417.566	416.010	67.183	426.922
Årets resultat	439.797	-284.973	556.057	196.136	523.196
Uddelinger (netto)	129.217	134.931	134.537	114.917	134.108
<b>Balance</b>					
Balancesum	9.396.303	8.158.521	8.351.934	7.809.010	7.337.634
Investeringer i materielle anlægsaktiver	662.581	491.237	465.331	381.200	1.162.147
Egenkapital	5.559.169	5.271.076	5.744.317	5.241.986	5.283.508
Fondens andel af egenkapitalen	5.331.475	5.041.455	5.482.582	5.021.680	5.074.505
<b>Pengestrømme</b>					
Pengestrømme fra:					
- driftsaktivitet	261.993	248.184	261.857	287.736	145.095
- investeringsaktivitet	-399.017	-495.246	-332.454	-419.022	-378.446
- finansieringsaktivitet	678.574	149.939	-13.192	233.974	212.383
Årets forskydning i likvider	541.550	-97.123	-83.789	102.688	-20.968
Antal medarbejdere	173	140	174	161	169
<b>Nøgletal</b>					
Bruttomargin	79,0%	77,1%	77,9%	79,8%	75,3%
Overskudsgrad	34,1%	33,1%	35,1%	32,3%	29,1%
Soliditetsgrad	59,2%	64,6%	68,8%	67,1%	72,0%
Egenkapitalforrentning	8,1%	-5,2%	10,1%	3,7%	10,3%



# Ledelsesberetning

Årsrapporten for Aarhus Universitets Forskningsfond er udarbejdet i overensstemmelse med årsregnskabslovens bestemmelser for store virksomheder i regnskabsklasse C og omfatter foruden moderfondens regnskab tillige koncernregnskab for moderfonden og dennes datterselskaber, AUFF Holding P/S med datterselskaberne Alexandra Instituttet A/S, Aarhus Universitetsforlag A/S, Sandbjerg Gods P/S, INCUBA A/S, FEAS Erhverv P/S, FEAS Bolig P/S og dets datterselskab Parkkollegierne P/S samt AUFF Invest P/S og dets datterselskab AUFF Invest Forum P/S.

## Formål

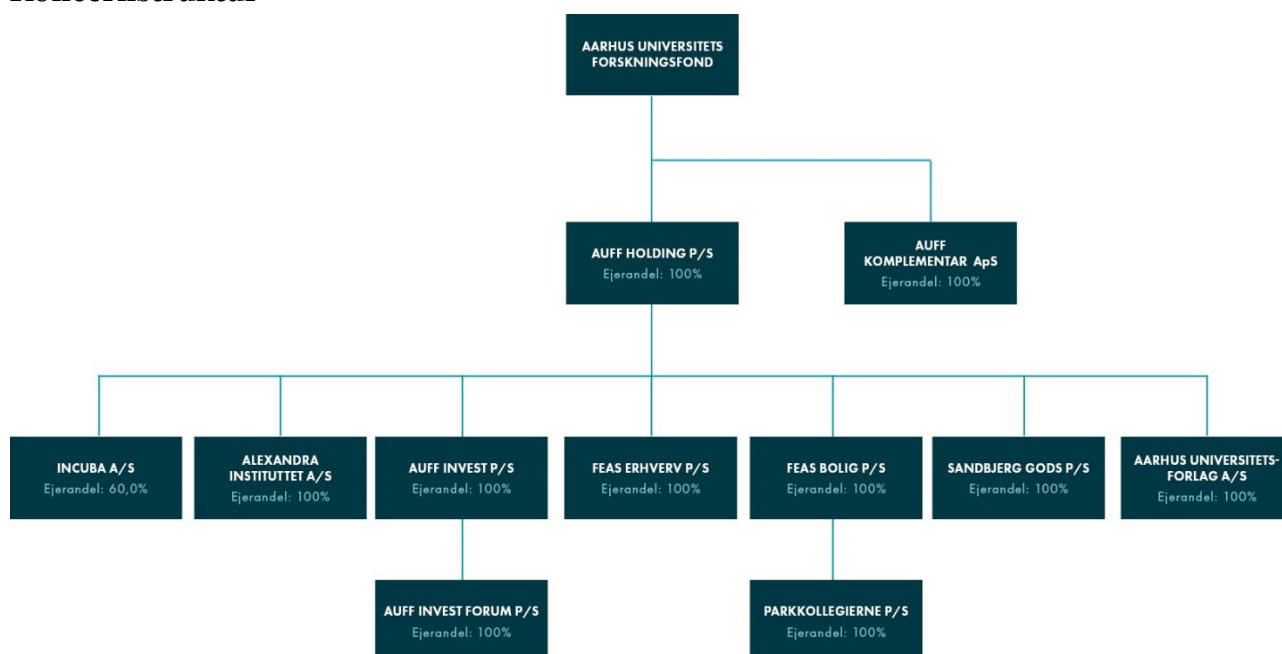
Fondens formål er at støtte den videnskabelige forskning ved Aarhus Universitet.

## Fondens aktiver

Fondens strategi er, at aktivforvaltningen, ved at sikre den bedst mulige placering af kapitalen under hensyntagen til afkast og risiko, skal understøtte målet om at bevare fonden evergreen og samtidig skabe størst muligt grundlag for at foretage uddelinger. Hvad angår fondens kapitalanbringelser i porteføljeselskaber har de til hovedformål at bidrage med et forretningsmæssigt afkast, og supplerende hertil ønskes at disse selskaber om muligt ved deres virke bidrager til styrkelse af den videnskabelige forskning ved Aarhus Universitet.

Som et led i arbejdet med at strømline fondens erhvervmæssige aktiviteter stiftede Aarhus Universitets Forskningsfond i 2017 et 100% ejet datterselskab: AUFF Holding P/S. Formålet med at stifte AUFF Holding P/S har været at skærpe professionaliseringen af fondens erhvervmæssige aktiviteter, herunder at AUFF Holding skulle eje kapitalandelene i datterselskaberne i AUFF-koncernen. Udover AUFF Holding, og den derunder værende portefølje, er fonden 100% ejer af AUFF Komplementar ApS som er komplementar i AUFF Holding P/S underliggende selskaber, AUFF Invest P/S, AUFF Invest Forum P/S, FEAS Erhverv P/S, FEAS Bolig P/S, Parkkollegierne P/S og Sandbjerg Gods P/S.

## Koncernstruktur



De materielle anlægsaktiver i fonden består af driftsmidler og inventar, samt af Møllehuset ved Sandbjerg og en lejlighed i Husumgade 1 i København, hvori er indrettet boliger, der på legatbasis stilles til rådighed til

# Ledelsesberetning

ophold for forskere ved universitetet i forbindelse med udførelse af forskningsopgaver. Moderfondens aktivmasse og egenkapital har i forhold til sidste regnskabsår udviklet sig fra henholdsvis 5.460 mio. kr. til 5.681 mio. kr. og fra 5.041 mio. kr. til 5.331 mio. kr.

## Året 2023

Nedenfor findes en kort gennemgang af det forgangne år 2023 i fondens datterselskaber.

### *AUFF Holding P/S*

Aktivfordelingen i AUFF Holdings portefølje kan i overblik beskrives ved, at ca. 60% af AUFF Holdings egenkapitalbinding henhører under AUFF Invests værdipapirportefølje, mens de øvrige 40% af AUFF Holdings binding i egenkapital henhører under FEAS Erhvervs og AUFF Holdings øvrige datterselskaber. AUFF Holding P/S' egenkapital udgjorde ved udgangen af 2023 5.212 mio. kr. mod 5.067 mio. kr. ved årets start. Årets resultat for 2023 udgjorde 432,2 mio. kroner. Årets resultat vurderes at være tilfredsstillende. Der henvises til AUFF Holding P/S' årsrapport for yderligere oplysninger.

I det følgende opsummeres årets bidrag fra de enkelte datterselskaber:

AUFF Invest havde et pænt år med et overskud på 309 mio. kr., og en balance på 2.985 mio. kr., svarende til et positivt afkast på 11,3% på værdipapirporteføljen. Resultatet er i tråd med den generelle udvikling på de finansielle markeder, sammenlignelige investorer og en anelse bedre end det valgte benchmark i AUFF Invest.

FEAS Erhverv P/S havde et pænt regnskabsår med en omsætning på 236,8 mio. kr. og et tilfredsstillende resultat for 2023 på 110 mio. kroner. (hele mio. med en decimal)

FEAS Bolig P/S havde en omsætning på 17,1 mio. kr. og et ligeledes tilfredsstillende resultat på 2,3 mio. kroner.

Alexandra Instituttet A/S havde i 2023 en omsætning på 73,7 mio. kr. med et tilfredsstillende resultat på 2,3 mio. kr.

Incuba A/S havde i 2023 en omsætning på 73,5 mio. kr. og et tilfredsstillende resultat på 26,7 mio. kr.

Aarhus Universitetsforlag havde et underskud på 1,6 mio. kr. Det negative resultat skyldes primært underskud på driften af nyhedsmediet Vid&Sans, der lukkede med udgangen af april 2023. Dertil kom ekstraordinære omkostninger til flytning af forlagets kontorfaciliteter.

Parkkollegierne P/S bidrog med et tilfredsstillende resultat på 2,6 mio. kr.

Sandbjerg Gods P/S kom ud af året med et resultat på minus 1,2 mio. kr., som er bedre end budget og på den baggrund acceptabelt.

Yderligere oplysninger om udviklingen i datterselskabernes aktiviteter og økonomiske forhold findes i årsrapporten for AUFF Holding P/S (samt i årsrapporterne for AUFF Holdings datterselskaber: AUFF Invest P/S, AUFF Invest Forum P/S, FEAS Erhverv P/S, FEAS Bolig P/S, Parkkollegierne P/S, Alexandra Instituttet A/S, Aarhus Universitetsforlag A/S, Incuba A/S og Sandbjerg Gods P/S), hvortil der henvises.

# Ledelsesberetning

## Koncernens resultat

Koncernens resultatopgørelse viser et overskud før uddelinger på 439,8 mio. kr. Et resultat, der vurderes at være tilfredsstillende. Ved årets begyndelse var forventningen et positivt resultat i niveauet DKK 150 - 200 mio. og årets resultat er dermed bedre end forventet ved årets begyndelse, hvilket primært kan henføres til positiv kursregulering på AUFF Invest P/S's børsnoterede værdipapirer.

## Moderfondens resultat

Moderfondens resultatopgørelse udviser et overskud på 431,5 mio. kroner, som vurderes at være tilfredsstillende.

## Strategi og uddelingspolitik

Fondens bestyrelse har fastlagt en strategi for indfrielse af fondens formål: Fondens uddelinger skal anvendes, hvor de gør en særlig forskel og skal derigennem bidrage til fremragende forskning på Aarhus Universitet. Det er desuden et mål at bevare fonden evergreen samtidig med at der skabes størst muligt grundlag for et øget uddelingsniveau. Fondens strategi kan i sin helhed ses på fondens hjemmeside [www.auff.dk](http://www.auff.dk).

Der er i året 2023 uddelt DKK 134,6 mio. til formålet. Fraregnes tilbageførte, ubrugte bevillinger fra tidligere år de i 2023 givne bevillinger, haves en nettouddeling på 129,2 mio. kr. i 2023.

Fonden udgiver hvert år en trykt årsberetning, hvori alle uddelinger er anført, enkelte projekter nærmere beskrevet, og hvor der meddeles hovedtal og andre uddrag af den regnskabsmæssige beretning. En overordnet oversigt over fondens uddelinger forefindes nedenstående i nærværende beretning. Endvidere kan der på fondens hjemmeside [www.auff.dk](http://www.auff.dk) ses en samlet legatarfortegnelse. Ud over uddelinger til konkrete, individuelle forskningsprojekter har fonden bl.a. ydet støtte til publicering af videnskabelige værker og til forskeruddannelsesformål samt til større projekter og initiativer til styrkelse og fornyelse af forskningen ved Aarhus Universitet.

I året 2023 har fonden videreført sin støtte af initiativet AIAS (Aarhus Institute of Advanced Studies) som fonden var medvirkende til oprettelsen af i 2012. Også i de kommende år påregnes en væsentlig del af uddelingerne at ske som større satsninger, som forventes udmøntet i en række virkemidler, der understøtter Aarhus Universitets udvikling.

Generelt besluttede fondsbestyrelsen følgende virkemidler for 2024:

### *AUFF NOVA*

AUFF NOVA prioriteres i 2024 med en ramme på 48 mio. kr. Som noget nyt gives overhead på bevillinger, med en fast rate på 20%, der lægges oveni de faktiske projektomkostninger.

AUFF NOVA har fortsat til formål at stimulere iværksættelse af dristige og nytænkende forskningsprojekter, som har høj kvalitet, men som også typisk vil have vanskeligt ved at opnå støtte fra anden side. Hypotesen eller problemstillingen må gerne rumme et opgør med eksisterende antagelser og/eller fordre nye metoder. Hvis projektet indeholder tværfaglige elementer og synergier inden for forskergruppen(erne), bør dette pointeres.

### *AUFF Recruiting Grants*

AUFF Recruiting Grants kan ansøges og anvendes i aktuelle forhandlingssituationer, hvor et tilbud om startmidler vil være afgørende for at sikre rekruttering af en særdeles attraktiv kandidat. Ansøgninger behandles hurtigst muligt efter modtagelse, og frist for svar aftales nærmere med pågældende institutleder. Der er således ikke ordinære ansøgningsrunder i 2024. Formålet er ansættelse af adjunkter, lektorer og professorer. Ansøgningen skal indsendes af institutleder med indstilling fra dekanen. Rammen er i 2024 på 35 mio. kr.

# Ledelsesberetning

## *Fleksible ph.d.-forløb*

Virkemidlet er målrettet fleksible ph.d.-forløb, herunder 3+5, 4+4 og forskningsåret m.v. Den samlede ramme er i 2024 på 15 mio. kr., som via en rammebevilling fordeles ligeligt mellem de fem fakulteter.

## *Publikationsstøtte*

Publikationsstøtte er fortsat målrettet internationale udgivelser, således at der vil være en ansøgningspulje og en direkte støtte til Aarhus Universitetsforlag til strategisk udvikling af projekter. Ansøgningspuljen bliver i 2024 på 2,5 mio. kr. Gældende for ansøgningspuljen er, at der prioriteres støtte til banebrydende publikationer med specielt henblik på højtestimerede internationale publikationskanaler, fortrinsvis store udenlandske forlag. Der kan fortsat gives støtte til publikationer af høj kvalitet, der udgives ved danske forlag.

## *International mobilitet*

Der er i 2024 afsat 5 mio. kr. til international mobilitet. Der er tale om en pulje til internationale aktiviteter, både omfattende indgående besøgende forskere og udgående mobilitet for universitetets forskere. Som noget nyt gives der overhead på ansøgningerne. En fast rate på 20% kan lægges oveni de ansøgte omkostninger forbundet med opholdet.

## *Støtte til afholdelse af ph.d.-kurser, forskergruppemøder, workshops og summer camps & winter camps på Sandbjerg Gods*

Der kan fortsat ansøges løbende. Formålet er at yde tilskud til betaling for ph.d.-kursusophold, forskergruppemøder, workshops og summer camp & winter camps på Sandbjerg Gods, således at kursusdeltagernes egenbetaling reduceres. Samlet ramme er 2,5 mio. kr.

## *Støtte til afholdelse af forskningsrelaterede arrangementer i Hejmdal*

Forskere kan løbende søge om støtte til forskningsrelaterede arrangementer i Hejmdal. Samlet ramme er 0,5 mio. kr.

## *Forskningsophold i Møllehuset og Husumgade*

Forskere kan fortsat løbende søge om legatophold i Møllehuset ved Sandbjerg Gods og i fondens lejlighed i Husumgade i København.

## *Aarhus Institute of Advanced Studies*

Endelig støtter Aarhus Universitets Forskningsfond fortsat driften af Aarhus Institute of Advanced Studies.

## *Øvrige virkemidler:*

Fonden vil også i 2024 støtte prisuddelingerne og drift af gæsteboliger.

## Årets uddelinger 2023 - overordnet set

### **AUFF NOVA: 61,3 mio. kr.**

Formålet med initiativet er at stimulere iværksættelse af dristige og nytænkende forskningsprojekter, som har høj kvalitet, men som også typisk vil have vanskeligt ved at opnå støtte fra anden side. Kravet til projekterne er, at det skal anvise nye veje og have potentiale for videnskabeligt gennembrud.

### **AUFF Recruiting Grants til adjunkter, lektorer og professorer: 28,7 mio. kr.**

Recruiting Grants kan ansøges og anvendes i aktuelle forhandlingssituationer, hvor et tilbud om startmidler vil være afgørende for at sikre rekrutteringen af en særdeles attraktiv kandidat, der i situationen har andre jobtilbud på hånden. Ansøgninger behandles hurtigst muligt efter modtagelse, og frist for svar aftales nærmere med pågældende institutleder.

# Ledelsesberetning

## **International mobilitet: 4,8 mio. kr.**

Fonden har i 2023 støttet ind- og udgående mobilitet på Aarhus Universitet. Dels ved at støtte gæsteforskerbesøg på Aarhus Universitet for udenlandske forskere og ved at støtte AU-ansattes ophold ved udenlandske universiteter. Formålet med stipendierne er at udvikle AUs forskere både fagligt og personligt ved at give mulighed for international erfaring ved blandt andet at opbygge og styrke faglige netværk. Der har været tale om gæsteforskerstipendier og sabbaticalstipendier.

## **Publikationsstøtte: 2,5 mio. kr.**

Formålet med fondens publikationsstøtte er at sikre, at væsentlige videnskabelige arbejder af særlig høj kvalitet opnår støtte til egnet kvalitetspræget publicering og udbredelse og dermed kan styrke kendskabet til universitetets forskningsresultater i den internationale forskningsverden og i den brede offentlighed. Der prioriteres støtte til banebrydende publikationer med specielt henblik på højtstimerede internationale publikationskanaler, fortrinsvis store udenlandske forlag. I forlængelse af hidtidig praksis kan der også fortsat gives støtte til publikationer af høj kvalitet, der udgives ved danske forlag.

## **Fleksible ph.d.-forløb: 15 mio. kr.**

Virkemidlet er målrettet alene mod fleksible ph.d.-forløb, herunder 3+5-ordningen, 4+4-ordningen og forskningsåret og er givet som rammebevilling til fakulteterne.

## **Forskningsseminarer og summer camps på Sandbjerg Gods: 2,5 mio. kr.**

Formålet med virkemidlet er at yde tilskud til ph.d.-kursusophold, forskergruppemøder, workshops og summer camps på Sandbjerg Gods.

## **Støtte til afholdelse af forskningsrelaterede arrangementer i Hejmdal: 0,2 mio. kr.**

Forskere kan løbende søge om støtte til forskningsrelaterede arrangementer i Hejmdal, således at deltagernes egenbetaling reduceres. Samlet ramme er 0,5 mio. kr.

## **Forskningsophold i Møllehuset: 0,4 mio. kr.**

Aarhus Universitets Forskningsfond overtog i 2001 Møllehuset ved Sandbjerg Gods med henblik på at give forskere mulighed for at arbejde med emner, der er tilknyttet området eller med henblik på at få arbejdsro til udførelse af et videnskabeligt arbejde.

## **Forskningsophold i Husumgade: 0,4 mio. kr.**

Aarhus Universitets Forskningsfonds lejlighed i Husumgade i København er overgået til forskningsophold og blev totalrenoveret i 2020. Forskere kan løbende søge om forskningsbaserede ophold, hvor der normalt bevilges ophold af få dage til flere ugers varighed.

## **Støtte til Aarhus Institute of Advanced Studies: 13,0 mio. kr.**

En bevilling til sikring af det økonomiske grundlag for Aarhus Institute of Advanced Studies (AIAS).

## **Særlige indsatsområder: 5,9 mio. kr.**

Fem ph.d.-priser á 50.000 kr.: 0,25 mio. kr. Victor Albeck-prisen: Uddeling af en videnskabspris: 0,1 mio. kr. FEAS Bolig: Drift af gæsteforskerboliger i Nobelparken og Peter Sabroesgade: 2,5 mio. kr. Aarhus Universitetsforlag: Formidling af forskning fra Aarhus Universitet i 2023, 3,0 mio. kr.

Detaljerede oplysninger om udmøntningen af de enkelte virkemidler og oplysninger om bevillingsmodtagere fremgår, som tidligere nævnt, af fondens trykte årsberetning, som tillige er tilgængelig på Fondens hjemmeside 'auff.dk'. Endvidere vil der på fondens hjemmeside 'auff.dk' være en komplet legatarfortegnelse tilgængelig.

# Ledelsesberetning

## Redegørelse for god fondsledelse

Fonden har i mange år haft principper om åbenhed om fondens aktiviteter, strategi og uddelingspolitik. I forbindelse med indførelsen af den nye fondslov for nogle år tilbage har fonden anvendt Komitéen for god Fondsledelses hjælperedskab for erhvervsdrivende fonde. Fonden følger de enkelte anbefalinger i det omfang, det er muligt og hensigtsmæssigt i forhold til fondens fundats eller andre forhold, og efterlever anbefalingerne, blandt andet ved hjælp af fondens hjemmeside "auff.dk" samt via fondens omfattende og transparente årsberetning, der udkommer hvert år i maj i trykt såvel som i elektronisk form på fondens hjemmeside.

Fondens redegørelse for god Fondsledelse kan findes på: <https://auff.au.dk/fonden/redegoerelse-for-god-fondsledelse>

Opsummerende følger fonden Anbefalinger for god Fondsledelse med følgende bemærkninger/afvigelser:

- Der er ikke indført en aldersgrænse for medlemmer af fondsbestyrelsen, hvilket har sin baggrund i fondens udpegningsregler, hvor udpegningen hovedsagelig finder sted blandt universitetets ansatte, der ikke har nogen øvre aldersgrænse.
- Fonden er i proces med at implementere en evalueringsprocedure for bestyrelsesmedlemmer.

## Fondsbestyrelsens medlemmer og vederlag

Fondsbestyrelsen udpeges i henhold til fundatsens §8 og er per 31/12 2023 sammensat som følger:

### **Brian Bech Nielsen**

Formand

Født 1957, indtrådt 2013

Rektor på Aarhus Universitet. Professor i fysik

Født medlem af bestyrelsen, jf. fondens fundats

Formand for AUFF Holding P/S og AUFF Komplementar ApS

Medlem af bestyrelsen for Dansk Talent Akademi. Medlem af bestyrelsen for Erhvervshus Midtjylland.

Medlem af bestyrelsen for The Link

Uafhængighed: Betragtes ikke som uafhængig på baggrund af sin egenskab af medlem af ledelsesstrengen på Aarhus Universitet.

Samlet koncernvederlag: 150 t.kr.

Har ikke aktier, optioner, warrants og lignende i fondens dattervirksomheder og associerede virksomheder.

# Ledelsesberetning

## **Peter Løchte Jørgensen**

Næstformand

Født 1967, indtrådt 2010

Professor i økonomi

Genudpeget som særlig kyndig i økonomi og investering for perioden frem til 31. maj 2026

Formand for bestyrelsen i AUFF Invest P/S, formand for bestyrelsen i AUFF Invest Forum P/S, samt medlem af bestyrelsen i AUFF Holding P/S og medlem af bestyrelsen i AUFF Komplementar ApS. Desuden medlem af bestyrelsen i P+, Pensionskassen for Akademikere, medlem af bestyrelsen i Asset Advisor Fondsmæglerselskab A/S, Investeringsforeningen Selected Investments og Konsul Tømmerhandler af Horsens, Harald Blegvad Jørgensens familielegat.

Formand for Kapitalforeningen Carlsbergfondet, medlem af investeringskomité i Danmarks Grundforskningsfond.

Uafhængighed: Betragtes ikke som uafhængig. Dette med baggrund i medlemskab af bestyrelsen i mere end 12 år.

Samlet koncernvederlag: 230 t.kr.

Har ikke aktier, optioner, warrants og lignende i fondens dattervirksomheder og associerede virksomheder.

## **Torben M. Andersen**

Født 1956, indtrådt 2017

Professor i økonomi

Genudpeget som særligt kyndig i økonomi for perioden frem til 31. maj 2024

Tilknyttet en række internationale forskningscentre, herunder CEPR (London), IZA (Bonn) og CESifo (München). Samfundsøkonomiske rådgivningsengagementer i Danmark, blandt andet tidligere formand for Økonomisk Råd (overvismand) og Velfærdskommissionen samt i de Nordiske lande, en række andre lande, EU-kommissionen, OECD og Verdensbanken. Aktuelt bl.a. formand for Grønlands Økonomiske Råd, DREAM/MAKRO modelgruppen samt Advisory Board PerCent.

Bestyrelsesmedlem i AUFF Holding P/S, FEAS Erhverv P/S og FEAS Bolig P/S og Parkkollegierne P/S.

Bestyrelsesformand i ATP, medlem af bestyrelsen for Industriens Fond samt Politiken-Fonden og A/S Politiken Holding.

Uafhængighed: Uafhængigt medlem af bestyrelsen.

Samlet koncernvederlag: 140 t.kr.

Har ikke aktier, optioner, warrants og lignende i fondens dattervirksomheder og associerede virksomheder.

## **Jens Blom-Hansen**

Medlem af fondens uddelingsudvalg

Født 1963, indtrådt 2017

Professor på Institut for Statskundskab

Genudpeget af formandsforsamlingen for de akademiske råd for perioden frem til 31. maj 2026.

Uafhængighed: Uafhængigt medlem af bestyrelsen.

Samlet koncernvederlag: 100 t.kr.

Har ikke aktier, optioner, warrants og lignende i fondens dattervirksomheder og associerede virksomheder.

# Ledelsesberetning

## **Michael Møller Hansen**

Medlem af fondens uddelingsudvalg

Født 1963, indtrådt 2022

Professor på Institut for Biologi, Aarhus Universitet

Udpeget af formandsforsamlingen for de akademiske råd for perioden frem til 31. maj 2026.

Uafhængighed: Uafhængigt medlem af bestyrelsen.

Samlet koncernvederlag: 100 t.kr.

Har ikke aktier, optioner, warrants og lignende i fondens dattervirksomheder og associerede virksomheder.

## **Kirsten Jakobsen**

Født 1962, indtrådt 2012

Sekretariatsleder på Juridisk Institut, Aarhus Universitet

Genudpeget blandt teknisk-administrativt personale ved Aarhus Universitet for perioden frem til 31. maj 2024.

Uafhængighed: Uafhængigt medlem af bestyrelsen.

Samlet koncernvederlag: 50. t.kr.

Har ikke aktier, optioner, warrants og lignende i fondens dattervirksomheder og associerede virksomheder.

## **Puk Aslaug Willemoes Jensen**

Født 1995, indtrådt 2020

Stud.Anthro.

Udpeget blandt de studerende ved Aarhus Universitet for perioden frem til 31. maj 2024.

Medlem af bestyrelsen i FEAS Bolig P/S og Parkkollegierne P/S.

Uafhængighed: Uafhængigt medlem af bestyrelsen.

Samlet koncernvederlag: 65 t.kr.

Har ikke aktier, optioner, warrants og lignende i fondens dattervirksomheder og associerede virksomheder.

## **Lotte Bach Larsen**

Medlem af fondens uddelingsudvalg

Født 1962, indtrådt 2020

Professor i fødevarerproteiners biokemi

Udpeget af formandsforsamlingen for de akademiske råd for perioden frem til 31. maj 2024.

Uafhængighed: Betragtes ikke som uafhængig. Dette med baggrund i bevilling før tiltræden og det inden for de seneste fem år.

Samlet koncernvederlag: 100 t.kr.

Har ikke aktier, optioner, warrants og lignende i fondens dattervirksomheder og associerede virksomheder.



# Ledelsesberetning

## **Dorthe Staunæs**

Medlem af fondens uddelingsudvalg

Født 1970, indtrådt 2022

Professor på Danmarks institut for Pædagogik og Uddannelse, Aarhus Universitet

Udpeget af formandsforsamlingen for de akademiske råd for perioden frem til 31. maj 2026.

Medlem af Niels Klim-komitéen under Holbergprisen.

Uafhængighed: Betragtes ikke som uafhængig. Dette med baggrund i bevilling før tiltræden og det inden for de seneste fem år.

Samlet koncernvederlag: 100 t.kr.

Har ikke aktier, optioner, warrants og lignende i fondens dattervirksomheder og associerede virksomheder.

## **Helle Prætorius Øhrwald**

Formand for fondens uddelingsudvalg

Født 1966, indtrådt 2020

Professor i Medicinsk Fysiologi

Udpeget af formandsforsamlingen for de akademiske råd for perioden frem til 31. maj 2024.

Uafhængighed: Uafhængigt medlem af bestyrelsen.

Samlet koncernvederlag: 150 t.kr.

Har ikke aktier, optioner, warrants og lignende i fondens dattervirksomheder og associerede virksomheder.

# Ledelsesberetning

## Direktion

**Jørgen Lang**  
Administrerende direktør  
Født 1957, tiltrådt 2008

Medlem af bestyrelsen i AUFF Invest P/S, AUFF Komplementar ApS, Alexandra Institut A/S, Incuba A/S, Sandbjerg Gods P/S og AUFF Invest Forum P/S. Desuden medlem af bestyrelsen for Aarhus Symfoniorkesters Fond af 13. april 1983.

Adm. direktør for AUFF Holding P/S, FEAS Erhverv P/S, FEAS Bolig P/S, Parkkollegierne P/S og AUFF Komplementar ApS.  
Medlem af Komitéen for God Fondsledelse.

Samlet koncernvederlag: 2.094 t.kr.

Har ikke aktier, optioner, warrants og lignende i fondens dattervirksomheder og associerede virksomheder.

**Peter Frisgaard Lauridsen**  
Finansdirektør  
Født 1966, tiltrådt 2021

Formand for bestyrelsen for Aarhus Universitetsforlag A/S.

Finansdirektør for AUFF Holding P/S, adm. direktør i AUFF Invest P/S og AUFF Invest Forum P/S.

Bestyrelsesformand for New Deal Invest Administration Aps

Bestyrelsesmedlem i Videnslyd A/S

Bestyrelsesmedlem i Mads Eg Damgaards Familiefond A/S og MEDF Holding A/S

Samlet koncernvederlag: 1.442 t.kr.

Har ikke aktier, optioner, warrants og lignende i fondens dattervirksomheder og associerede virksomheder.

# Ledelsesberetning

## Redegørelse for samfundsansvar

Aarhus Universitets Forskningsfonds (AUFF) politik for samfundsansvar og bæredygtighed skal medvirke til, at AUFF kontinuerligt gennem udvikling og drift af ejendomme, uddelinger til forskningen på Aarhus Universitet samt investering af værdipapirporteføljen bidrager til at påvirke samfundet i en ansvarlig og bæredygtig retning.

## Forretningsmodel

Det er et mål at bevare fonden evergreen og samtidig skabe størst muligt grundlag for fondens uddelingsniveau. Fondens aktivforvaltning skal understøtte dette ved at sikre den bedst mulige placering af kapitalen under hensyn til afkast og risiko. Selskaber under fondens erhvervsmæssige virksomhed har som hovedformål at bidrage til et forretningsmæssigt afkast, der kan udmønte sig i uddelinger til forskning og eventuel konsolidering af fonden. Supplerende til det formål ønsker fonden, at disse selskaber om muligt ved deres virke bidrager til styrkelse af den videnskabelige forskning. Såvel fonden som porteføljeselskaberne arbejder med "ordentlighed" som den overordnede rettesnor i forbindelse med alle beslutninger.

## Hvad er CSRD?

Corporate Sustainability Reporting Directive (CSRD) er EU's rapporteringsdirektiv om bæredygtighed, som erstatter årsregnskabslovens nuværende EU-krav om samfundsansvar. Formålet med CSRD er at synliggøre virksomhedernes aftryk på samfund, mennesker og miljø, herunder hvordan de håndterer risici og muligheder. CSRD-direktivet hæver kravene markant for hvad og hvordan, der skal arbejdes med bæredygtighedsdata og -rapportering. Det er baseret på et såkaldt dobbelt væsentlighedsbegreb for at vurdere og rapportere om væsentlige påvirkninger, risici og muligheder for virksomheder i relation til bæredygtighed.

CSRD-direktivet træder i kraft for de børsnoterede virksomheder fra regnskabsåret 2024 og udvides løbende. For øvrige store virksomheder træder reglerne i kraft i det regnskabsår, der begynder 1. januar 2025. Da AUFF opfylder to ud af tre kriterier i forhold til omsætning (over 40 mio. EUR), balancesum (over 20 mio. EUR) og antal ansatte (over 250 ansatte), skal AUFF følge direktivet fra 2025.

De nye krav er langt mere omfattende og forpligter til at rapportere mere dybdegående om de tre dimensioner af bæredygtighed, dvs. miljø, det sociale område og ansvarlig selskabsledelse (ESG). Bæredygtighedsrapporteringen skal baseres på europæisk rapporteringsstandard, kaldet ESRS, der blev endeligt vedtaget den 31. juli 2023.

## AUFF's arbejde med CSRD samt ESRS

Med udgangspunkt i det kommende CSRD-lovkrav samt som forberedelse til de nye rapporteringskrav har AUFF i 2023 gennemført en ESG dobbelt væsentlighedsanalyse for at få klarlagt, hvilke ESG-emner der er væsentlige for AUFF samt for hele koncernen.

På baggrund af den dobbelte væsentlighedsanalyse er der identificeret en lang række ESG-emner, der efter en vurdering er samlet til en komprimeret liste. Ud fra denne liste har AUFF valgt at prioritere de emner, der lever op til de to følgende krav:

Emnet har en minimumsscore (over 3,0), hvilket svarer til "over middel".

Der skal være to emner i hver kategori Environment, Social og Governance.

Desuden overvejes et par virksomhedsspecifikke emner (ansvarlige investeringer og ansvarlige uddelinger), der blev identificeret i løbet af processen. På den baggrund er der på nuværende tidspunkt valgt nedenstående emner for hver kategori, men der kan ske ændringer løbende i det videre arbejde med CSRD.

# Ledelsesberetning

## Udvælgelse af ESG-emner til rapportering

Indenfor klima (Environment) er der identificeret følgende to emner:

### 1. Climate change (Climate change mitigation and energy)

Klimaforandringer scorer højt under både "impact materiality" og "financial materiality" og er derfor et væsentligt emne i AUFF. Fondens datterselskaber har en meget stor ejendomsportefølje, og deraf følger et væsentligt energiforbrug, herunder både i byggeprocesser, produktion af materialer samt efterfølgende drift af bygninger. Den finansielle væsentlighed ligger primært i de øgede krav til bæredygtighed.

### 2. Circular economy (Resource inflows including resource use)

Ressourceforbrug er et væsentligt emne hos mange af AUFF's selskaber, særligt i forbindelse med byggeri, men også med tanke på indkøb af møbler til boliger, kontorer og conferencefaciliteter samt it-udstyr.

Indenfor sociale forhold (Social) er der identificeret følgende to emner:

### 1. Workers in the value chain (Working conditions)

Mange af fondens selskaber har en kompleks værdikæde med mange underleverandører, særligt i byggerier. Der er mange håndværkere på byggepladserne, og på trods af at FEAS og Incuba benytter danske entreprenører, kan der være udenlandsk arbejdskraft som en del af værdikæden.

### 2. Affected communities (Communities economic, social and cultural rights)

Fondens aktiviteter og datterselskaber sætter et betydeligt og positivt aftryk på Aarhus som vidensby, studieby og for erhvervslivet, både via uddelinger, byggeri og udvikling af byen, udlejning af studieboliger, drift af udviklingsmiljøer for startupvirksomheder og formidling af viden.

Indenfor ansvarlig virksomhedsledelse (Governance) er der identificeret følgende to emner:

### 1. Business conduct (corporate culture)

AUFF's virksomhedskultur bygger på ordentlighed. AUFF har ikke nedskrevne værdier, og i takt med at koncernen vokser og bliver mere mangfoldig, kan det blive sværere at opretholde en fælles og identisk tolkning af begrebet ordentlighed. Governance er generelt meget vigtigt for fonden, og et brud på denne vil med stor sandsynlighed have stor effekt på den finansielle performance.

### 2. Business conduct (corruption and bribery)

AUFF har ikke haft sager med bestikkelse eller korrupsion, men der er en iboende risiko for bestikkelse i fx byggebranchen, hvilket er en væsentlig årsag til, at emnet er medtaget. Hvis tilliden til selskabernes kerneaktiviteter bliver påvirket negativt, kan det have en effekt på den finansielle performance.

Der er herudover identificeret følgende to virksomhedsspecifikke emner:

# Ledelsesberetning

## Ansvarlige investeringer

AUFF Invest har en betydelig formue investeret i værdipapirer, hvilket kan have markant indvirkning på ESG-faktorerne. AUFF Invest har formuleret en bæredygtighedspolitik, der stiller krav til investeringerne og ansvarligheden hos de valgte kapitalforvaltere. Bæredygtighedspolitikken skal genbesøges i forbindelse med arbejdet med CSR.

## Ansvarlige bevillinger og uddelinger

At der er solid governance omkring bevillinger og uddelinger er både vigtigt for fonden og forventes af omverdenen. Uddelingerne har stor betydning for forskningen på universitetet, og AUFF læner sig op ad processer og kontroller på universitetet for at sikre, at bevillingerne bruges på den tilsigtede måde. Hvis disse procedurer ikke overholdes, er der risiko for uetisk adfærd.

## Det videre arbejde med bæredygtighed og CSR

Arbejdet med CSR fortsætter med udarbejdelse af en GAP-analyse og handleplaner for det videre arbejde med at tolke og udvælge de datapunkter, som AUFF skal rapportere på. Desuden skal der bl.a. udarbejdes diverse politikker og forretningsgange, samt findes datakilder og data for de udvalgte datapunkter, således at der kan opsamles data for året 2025 til rapportering.

AUFF er i en proces omkring en ny opdateret strategi for fonden, og i den forbindelse vil ESG og bæredygtighed være en naturlig del af denne proces og den opdaterede strategi for AUFF.

## Politikker for samfundsansvar

I henhold til ÅRL §99 a skal AUFF ud fra et væsentlighedskriterie redegøre for politikerne indenfor områderne miljøforhold, klimaforhold, menneskerettigheder, sociale forhold og medarbejderforhold, antikorruption og dataetik. Samfundsansvar har i mange år været en integreret del af fondens aktiviteter blandt andet i kraft af de årlige uddelinger, som fonden har foretaget til forskningen på Aarhus Universitet.

## Miljø

AUFF ønsker at påvirke miljøet positivt igennem vores bygningsdrift, vores forbrug af vand og energi, indkøb af varer og serviceydelser samt transport. Det er vores ønske at begrænse de direkte miljøbelastninger af vores aktiviteter.

## Klima

AUFF ser klima og bæredygtighed som en central del af fremtidens selskabsdrift og byggeri, og det er et område vi prioriterer højt. AUFF ønsker at bidrage til at fremme den grønne omstilling og vil løbende implementere tiltag, der kan bidrage til et mindre aftryk på miljøet fra AUFF's forretninger. Vi ønsker ligeledes at påvirke klimaet i en positiv retning gennem vores investeringer i AUFF Invest.

## Menneskerettigheder

AUFF respekterer og efterlever de internationalt anerkendte menneskerettigheder. Vi driver kun forretning i Danmark, og vi overholder dansk lovgivning, hvor de internationalt vedtagne menneskerettigheder er indarbejdet. Det betyder bl.a., at ligestilling, inklusion, arbejdstagerrettigheder, sikkerhed og sundhed er integreret i vores løbende arbejde.

# Ledelsesberetning

## Sociale forhold og medarbejderforhold

AUFF ønsker at tilbyde medarbejderne en attraktiv og motiverende arbejdsplads. Vi har fokus på sociale forhold, trivsel og medarbejderudvikling med henblik på at rekruttere og fastholde dygtige og engagerede medarbejdere. Vi ønsker at fastholde og udvikle en virksomhedskultur, der er i overensstemmelse med fondens formål og værdier samt løbende arbejde med samt forbedre de sociale forhold og medarbejderforholdene for at kunne tiltrække og fastholde kvalificerede medarbejdere samt forsat fastholde et lavt sygefravær. For 2024 vil fonden arbejde videre med at fastholde et lav medarbejderomsætning og sygefravær.

## Bekæmpelse af korruption og bestikkelse

AUFF opererer alene i Danmark, som har et meget lavt omfang af korruption, og AUFF overholder naturligvis al gældende lovgivning på området. Vi accepterer ikke korruption og bestikkelse hverken fra vores medarbejdere, leverandører eller andre samarbejdspartnere. Det er vores vurdering, at risikoen generelt er lav på dette område.

Fondens sekretariat består af omkring 35 medarbejdere i et fællessekretariat, som yder administrativ bistand til fondens datterselskaber, herunder ikke mindst til de økonomisk mest betydende selskaber AUFF Invest P/S og FEAS Erhverv P/S. Der er et stort fokus på sociale forhold og medarbejderforhold, hvilket blandt andet viser sig i en lav omsætningshastighed på personale og et lavt sygefravær.

AUFF efterlever ”Anbefalinger for God Fondsledelse”, og samtidig har fonden en ledelse, der lægger stor vægt på ordentlighed, etik og moral.

Der redegøres i det følgende for områderne indenfor samfundsansvar, miljøforhold, klimaforhold, menneskerettigheder, sociale forhold og medarbejderforhold samt antikorrupition under tre områder:

- Fondens uddelinger
- AUFF Invest P/S
- FEAS Erhverv P/S

Disse tre områder er valgt ud fra et væsentlighedskriterie, og hvor de to sidstnævnte dækker økonomisk over 90% af fondens porteføljevirkomheder.

## Identificerede risici i relation til samfundsansvar

Imødegåelse af risici er en integreret del af AUFF's løbende vurderinger af ansøgninger forud for uddeling af midler til konkrete projekter, således at eventuelle risici i forbindelse med uddelinger er tilstrækkeligt belyst. Modtagere af AUFF's uddelinger er udelukkende Aarhus Universitet, der er under tilsyn fra staten, hvilket i væsentligt omfang reducerer risici relateret til manglende samfundsansvar, herunder i henseende til negative påvirkninger af miljø, klima, menneskerettigheder, og personaleforhold, samt korruption og bestikkelse. AUFF ser således ingen generiske risici i forhold til at opfylde kravet om at udvise samfundsansvar ved fondens uddelinger.

Risici i relation til forvaltningen af AUFF's værdipapirportefølje behandles bl.a. i Politik for ansvarlige investeringer. AUFF's formue bliver forvaltet af eksterne kapitalforvaltere, der alle er underlagt og har underskrevet AUFF Invests Politik for ansvarlige investeringer. Det sikrer, at der screenes for ESG relateret negativ påvirkning og risici. Således må risikoen i relation til et negativt samfundsansvar i forbindelse med AUFF Invests værdipapirportefølje siges at være begrænset.

Hovedparten af ejendommene i FEAS Erhverv er udlejet til Aarhus Universitet, der som en statslig organisation er underlagt tilsyn af myndigheder og lovgivning. Dette gør at disse principper også opfyldes i FEAS Erhverv, hvilket reducerer risiciene i relation til samfundsansvar.

# Ledelsesberetning

## Fondens uddelinger

Aarhus Universitets Forskningsfond uddeler hvert år omkring 135 mio. kr. til at understøtte den videnskabelige forskningen på Aarhus Universitet. AUFF støtter bl.a. med startmidler til at tiltrække attraktive kandidater, midler til iværksættelse af nytænkende forskningsprojekter, driften af Aarhus Institute of Advanced Studies, international mobilitet til forskere, publikationsstøtte og støtte til ph.h.-forløb på de fem fakulteter.

Fondens uddelinger foretages udelukkende i overensstemmelse med formålsparagraffen for fonden, og før der foretages uddelinger, indhentes en indstilling fra Aarhus Universitet.

Der er nedsat et uddelingsudvalg, bestående af fem akademiske repræsentanter udpeget af bestyrelsen, og på publikationssiden er der nedsat en publiceringskomité. Der inddrages yderligere forskere og/eller eksperter, hvis situationen kræver det, samt der kan kræves yderligere dokumentation, så alle forhold i forbindelse med uddelinger bliver belyst.

Det er ifølge fundatsen fondens formål at støtte den videnskabelige forskning ved Aarhus Universitet og dermed forskere ved Aarhus Universitet. Dermed er hovedparten af modtagerne af bevillinger ansat ved danske offentlige institutioner, som er under tilsyn, og som bidrager til samfundet med gavnlig forskning. Dette minimerer risici for så vidt angår manglende samfundsansvar, herunder også i forbindelse med negative påvirkninger af miljø, klima, menneskerettigheder og personaleforhold, samt korruption og bestikkelse.

Alle bevillinger er underlagt minimum "fire-øjnes-princippet" samt controlling, og bevillingerne administreres af Aarhus Universitet som alle andre eksterne bevillinger på institutionen. Dette sikrer ordentlighed i forvaltningen af uddelingerne.

Fonden lægger stor vægt på, at alle samarbejder, såvel internt som med eksterne samarbejdspartnere og leverandører, sker med ordentlighed som overskrift. Det er en indarbejdet kultur blandt fondens medarbejdere, at der i alle sammenhænge sikres en god og effektiv kontrol.

For at minimere risikoen for korruption og bestikkelse har vi generelt et princip om, at der i enhver sammenhæng minimum anvendes "fire-øjnes-princippet". Ved alle betalinger indlægges disse i bankens betalingssystem af en økonomimedarbejder, og godkendelse af betalingen sker herefter af ledende medarbejdere. Endelig foretager fondens controller løbende stikprøvekontroller. Fondens har i 2023 ikke konstateret korruption eller bestikkelse og forventer ligeledes ikke dette i 2024.

Aarhus Universitets Forskningsfond vurderer således risikoen i relation til en negativ indvirkning på samfundsansvaret som minimal i forbindelse med fondens uddelinger, og at fonden til fulde kan indfri et krav om at udvise ordentlighed og samfundsansvar ved fondens uddelinger.

## AUFF Invest P/S

Aarhus Universitets Forskningsfonds datterselskab AUFF Invest P/S varetager forvaltningen af en værdipapirportefølje på godt 3 mia. kr. I forbindelse med samfundsansvar har Fondsbestyrelsen og AUFF Holding udarbejdet en "Politik for ansvarlige investeringer", som AUFF Invest skal efterleve. I politikken står der bl.a., at værdipapirporteføljen skal efterleve en række forhold:

- At fonden ikke ønsker at investere i selskaber/stater, der bevidst bryder den gældende lovgivning.
- At fonden ikke ønsker at investere i selskaber/stater, der handler i strid med de regler, normer og standarder, der følger af konventioner og andre internationale aftaler, som Danmark har tiltrådt.
- At fonden ønsker at efterleve UN PRI's seks og UN Global Compacts ti grundlæggende principper, ifht. integrationen i de investeringer, der laves.
- Fonden tror på effekten af aktivt ejerskab. Dermed vil oplysninger om, at en given virksomhed har – eller er mistænkt for at have – overskredet AUFF's investeringsretningslinjer, føre til, at AUFF vil påse, at kapitalforvalterne via dialog og engagement forsøger at påvirke virksomheden. Hvis dialogen ikke har den ønskede effekt, vil AUFF afvikle sine investeringer i virksomheden på en måde, som er både markeds- og tidshorizontmæssigt forsvarlig.

# Ledelsesberetning

I AUFF ønsker vi at tage ansvar og bidrage til en bæredygtig fremtid. FN's seks principper for ansvarlige investeringer, kaldet UN PRI, forpligtiger kapitalforvaltere at integrere bæredygtighed i investeringsprocessen og tage samfundsansvar i forbindelse med investeringer. FN Global Compact (UNGC) opstiller ti principper indenfor menneskerettigheder, arbejdstagerrettigheder, miljø og anti-korruption, som virksomheder skal følge. Alle vores samarbejdspartnere på investeringsområdet har underskrevet og forpligtet sig til at leve op til principperne i UN PRI og UN Global Compact. Fonden har via AUFF Invest P/S sørget for, at disse elementer er en del af aftalerne med kapitalforvalterne med udgangspunkt i at opfylde fondsbestyrelsens ønske om moral og etik som supplement til ønsket om et forretningsmæssigt afkast.

I takt med at ændringer til ESG-faktorer træder i kraft og indarbejdes, skal kapitalforvalterne lade disse faktorer indgå i investeringsrådgivning og beslutningsprocesser. Beslutningsprocessen indebærer typisk en normbaseret screening via eksterne konsulenter og eksklusion med udgangspunkt i ESG-faktorer, herunder med kig til UN PRI og UN Global Compact.

Generelt sker der en stramning af ESG-kravene hos danske kapitalforvaltere, hvilket også gælder AUFF Invests samarbejdspartnere. Eksklusionslisterne udvides ligeledes kraftigt, hvor specielt virksomheder, der beskæftiger sig med fossilbrændstoffer, bliver ekskluderet fra porteføljerne.

Udover den normbaserede screening skal vores samarbejdspartnere foretage en aktivitetsbaseret screening. Konkret skal vores samarbejdspartnere som minimum ekskludere selskaber, indenfor eksempelvis kontroversielle våben (klyngevåben, kemiske våben, biologiske våben og landminer), atomvåben, der ikke er omfattet af *Traktaten om ikke-spredning af kernevåben* og værdipapirer omfattet af EU-sanktioner.

Aktivt ejerskab er bredt anerkendt som en effektiv metode til at gøre en positiv forskel i forbindelse med samfundsansvar. AUFF Invest er en mindre organisation, så vi har ikke mulighed for direkte aktivt ejerskab, men de valgte kapitalforvaltere udøver aktivt ejerskab på vegne af AUFF Invest.

Fonden sikrer løbende, at alle kapitalforvaltere lever op til fondens politik for ansvarlige investeringer. Men der er selvfølgelig altid en mindre risiko for, at vores kapitalforvaltere ikke fanger selskaber, der ikke overholder internationale aftaler og konventioner, ligesom datagrundlaget i relation til f.eks. ESG-screening kan være mangelfuldt.

AUFF Invest har iværksat en ESG-analyse af den nuværende likvide værdipapirportefølje via en ekstern samarbejdspartner, hvor alle aktie- og kreditporteføljer gennemlyses og sammenlignes med anerkendte benchmark. Denne analyse skal anvendes som en baseline for et kommende arbejde i AUFF Invest med en opdateret ESG-politik eller "Politik for ansvarlige investeringer".

For så vidt angår antikorruption er fondens værdipapirer placeret i depot hos ét dansk pengeinstitut, og der anvendes alene danske kapitalforvaltere, der er underlagt det danske Finanstilsyn, hvilket minimerer risikoen for uhensigtsmæssig adfærd.

Selskabet lægger stor vægt på, at alle samarbejder, såvel internt som med eksterne samarbejdspartnere og leverandører, sker med ordentlighed som overskrift. Det er en indarbejdet kultur blandt selskabets medarbejdere, at der i alle sammenhænge sikres en god og effektiv kontrol.

For at minimere risikoen for korruption og bestikkelse har fonden generelt et princip om, at der i enhver sammenhæng minimum anvendes "fire-øjnes-princippet". F.eks. skal alle fakturaer fra indkøb godkendes af såvel en indkøbsansvarlig som en budgetansvarlig. Ved alle betalinger indlægges disse i bankens betalingssystem af en økonomimedarbejder, og godkendelse af betalingen sker herefter ved to ledende medarbejdere. Og endelig foretager selskabets controller løbende stikprøvekontroller.



# Ledelsesberetning

## FEAS Erhverv P/S

Selskabets ejendomsportefølje består hovedsagelig af mere end 205.000 kvm erhvervsjendomme, hvor disse for godt 2/3 dels vedkommende er udlejet til Aarhus Universitet, mens den resterende del er udlejet til en lang række større som mindre virksomheder.

Selskabet lægger generelt vægt på at være en ordentlig og ansvarlig udlejer samt samarbejdspartner. Samarbejdet med lejere prioriteres højt, ligesom selskabets ejendomme skal være i en hensigtsmæssig stand.

Som statslig organisation er Aarhus Universitet underlagt myndigheder og lovgivning, hvilket naturligvis gør, at disse principper skal opfyldes i FEAS Erhverv. Selskabet påvirker primært miljøet via forsyninger, herunder ikke mindst opvarmning og energiforbrug, af selskabets ejendomme og ved opførelse, renovering eller ombygning af ejendomme. FEAS Erhverv ser miljø og klima som en central del af fremtidens byggeri, og det er et område, ledelsen prioriterer højt.

Vi ønsker som skrevet at påvirke miljøet positivt igennem vores bygningsdrift, vores forbrug af vand og energi, indkøb af energi, varer og serviceydelser samt transport. Der kan naturligvis altid være en risiko for, at vi påvirker miljø og klima i negativ retning gennem vores ejendomsdrift og energiforbrug, men det forsøger vi at tage hensyn til ved at indarbejde dette i selskabets procedurer og arbejds gange.

FEAS Erhverv følger således gældende byggeregler m.v. ved ombygning, renovering og opførelse af nye ejendomme, ligesom Aarhus Universitet's ambitiøse klimastrategi og krav til bæredygtighed i driften, også er med til at sætte bæredygtighed og biodiversitet i fokus på FEAS' udviklingsprojekter. Et eksempel herpå er udviklingen af Katrinebjerg, hvor FEAS Erhverv deltager aktivt i et samarbejde med Aarhus Kommune, offentlige forsyningselskaber samt øvrige aktører i området om udviklingen af Katrinebjerg som en bæredygtig byomdannelse.

Et andet eksempel på FEAS' arbejde med bæredygtighed er DGNB-certificering af såvel hele områder som Universitetsbyen og Katrinebjerg, som af byggeprojekter. DGNB-certificeringen er en uvildig tredjepartsvalidering af projektets kvaliteter, og bygger på fem hovedtemaer – miljømæssig bæredygtighed, økonomisk bæredygtighed, social bæredygtighed, tekniske kvaliteter og procesmæssige kvaliteter.

I forbindelse med udvikling af Universitetsbyen er to igangværende byggeprojekter i 2023 blevet præcertificeret i til DGNB Guld, hvilket både er ombygning af de eksisterende hospitalsbygninger og nybyggerier. Ligeledes blev Universitetsbyen i 2021 præcertificeret til DGNB-Guld som bæredygtigt byområde. Plancertificeringen er første fase i certificeringen af et byområde, da udviklingen jo typisk tager en del år, og denne følges derfor typisk op med en midtvejs-certificering efter ca. 3 år og en endelig certificering, når udviklingen af området er ca. 75 % udviklet.

Tilsvarende arbejdes der også med en DGNB-certificering af udviklingsplanerne for Katrinebjerg. I regi af Grundejerforeningen Katrinebjerg er et område på ca. 7 hektar i gang med at blive certificeret som et bæredygtigt byområde. I starten af 2024 forventes området plancertificeret til DGNB Guld. Ligeledes vil de kommende byggerier på Katrinebjerg blive bæredygtighedscertificeret, hvor INCUBA's nybyggeri er blevet præcertificeret i 2023 til DGNB Guld.

I 2024 vil FEAS videreudvikle Katrinebjerg, herunder i et tæt samarbejde med Aarhus Universitet have et stort fokus på det regenerative byggeri, som et bidrag til et mere bæredygtigt byggeri.

Som et resultat af det øget fokus vil også Katrinebjerg løbende blive grønnere og med en større biodiversitet.

I samarbejde med en ekstern rådgiver, arbejder vi på en kortlægning af FEAS' bygningsmasse på Katrinebjerg med henblik på mulig genanvendelse af egnede bygningsdele. Til eksempel har FEAS netop genanvendt en eksisterende pavillonbygning bygget til hospitalsformål i 2010, og flyttet denne til Katrinebjerg til brug for nye midlertidige undervisningslokaler.

Ved indgåelse af entreprisekontrakter har FEAS Erhverv i 2023, i lighed med tidligere år, lagt vægt på ordentlighed, herunder også for så vidt angår løn- og arbejdsvilkår. Vedr. sociale forhold og medarbejderforhold er det områder, som vi vægter højt og arbejder kontinuerligt på, herunder arbejdstagerrettigheder på byggepladserne. I forbindelse med byggeprojekterne indgår vi aftaler med mange

# Ledelsesberetning

samarbejdspartnere og leverandører, og i den forbindelse kan der være en risiko for, at vores høje standarder ikke bliver efterlevet. Vi indarbejder det i vores kontrakter og laver løbende evalueringer og kontroller, og vi har ikke fundet forhold der ikke lever op til lovgivningen eller vores høje standarder.

Selskabet lægger stor vægt på, at alle samarbejder, såvel internt som med eksterne samarbejdspartnere og leverandører, sker med ordentlighed som overskrift. Selskabet er klar over, at med de mange samarbejdspartnere og leverandører, selskabet har, vil der være en risiko for, at der kan opstå korrupsion og bestikkelse. Det er en indarbejdet kultur blandt selskabets medarbejdere, at der i alle sammenhænge sikres en god og effektiv kontrol. For at minimere risikoen for korrupsion og bestikkelse har vi generelt et princip om, at der i enhver sammenhæng minimum anvendes "fire-øjnes-princippet". I relation til menneskerettigheder, antikorrupsion og bestikkelse forventer vi at fastholde de mange initiativer som er igangsat i 2023.

Eksempelvis bliver alle entrepriseaftaler godkendt af såvel projektlederen som en ledende medarbejder. Alle fakturaer fra indkøb godkendes af såvel en indkøbsansvarlig som en budgetansvarlig. Ved alle betalinger indlægges disse i bankens betalingssystem af en økonomimedarbejder, og godkendelse af betalingen sker herefter ved to ledende medarbejdere. Og endelig foretager selskabets controller løbende stikprøvekontroller.

Fonden har i 2023 ikke konstateret korrupsion eller bestikkelse og forventer ligeledes ikke dette i 2024.

## Politik for dataetik

Den teknologiske udvikling og de øgede muligheder for anvendelse af data gør, at der som noget nyt skal redegøres for en politik for dataetik. AUFF ønsker transparens og overholder både dansk lovgivning og EU-lovgivning indenfor dataetik og beskyttelse af personfølsomme data.

Dataetik er hvorledes AUFF indsamler, behandler, bruger, deler og sletter data. Politikken om dataetik gælder således i samtlige aspekter, hvor vi behandler data.

Personoplysninger og data generelt har større betydning og det stiller store krav til organisationer og deres ansattes evne til at håndtere data. AUFF opbevarer mange typer af data, og for os er det væsentligt, at vores interessenter og omverdenen kan have tillid til vores etiske håndtering af data.

Vi arbejder ud fra følgende overordnede principper:

- Vi bestræber os på at sikre dataminimering og databeskyttelse og registrerer og opbevarer derfor kun de nødvendige data
- Vi arbejder med data på en åben og gennemsigtig måde
- Vi bestræber os på at sikre, at vi besidder de nødvendige kompetencer til at håndtere dataetiske dilemmaer

Teknologier til behandling af data, især nye teknologier, skal designes således, at de overholder principper for dataetik.

Konsekvenserne og risiciene ved nye aktiviteter, systemer og teknologier, der konkret benyttes til at behandle data skal altid overvejes og gennemtænkes inden de tages i brug. Data skal behandles på måder, der er i overensstemmelse med den afgivende parts intentioner, forventninger og forståelse.

Et tilstrækkeligt niveau af sikkerhed skal implementeres i og omkring de teknologier, der benyttes til behandling af data. Data skal altid behandles på en måde, som sikrer transparens, især i tilfælde hvor algoritmer og automatiserede processer benyttes til databehandlingen.

Beslutninger vedrørende AUFF's databehandling, inklusive design, køb eller implementering af teknologier til databehandling f.eks. kunstig intelligens (AI) til brug for databehandling, skal træffes af de relevante ledere eller medarbejdere, som har den nødvendige viden.

Dilemmaer inden for dataetik i AUFF skal diskuteres og vurderes af de relevante ansvarlige i AUFF, når sådanne dilemmaer opstår. Der foretages løbende evaluering af egne indsatser, handlinger og politikker inden for dataetik, herunder brugen af ny teknologi.

# Ledelsesberetning

## Redegørelse for kønsmæssig sammensætning

AUFF ønsker at fremme mangfoldighed blandt medarbejdere og i porteføljevirkksomhedernes bestyrelser, da en bred vifte af egenskaber bidrager til at fremme udvikling, fornyelse og kvalitet i det udførte arbejde. Denne vifte af egenskaber dækker mangfoldighed i relation til køn, alder og uddannelse.

Aktuelt udgør den kønsmæssige sammensætning i fondens bestyrelse mellem kvinder og mænd forholdet 5/5 ud af de 10 medlemmer. Fonden har således en ligelig fordeling i fondens øverste ledelse. Fonden ønsker at fremme ligestillingen og mangfoldigheden i fondens ledelse, idet der samtidig skal tages behørigt hensyn til udpegningsreglerne jf. fondens fundats, hvoraf det fremgår at der er flere uafhængige organer, der skal udpege medlemmer til fondsbestyrelsen. På den baggrund vil fonden, ved anmodninger om udpegningsregler om udpegning af medlemmer til fondsbestyrelsen, opfordre til at udpegningsreglerne sker blandt begge køn – uden fonden dog derved direkte kan styre den kønsmæssige sammensætning af fondsbestyrelsen.

Med baggrund i at fonden har under 50 medarbejdere, har fonden valgt ikke at udarbejde politik og lignende for øvrige ledelseslag.

	2023	2022
Det øverste ledelsesorgan		
Samlede antal medlemmer	10	10
Underrepræsenteret køn i pct.	50%	50%
Måltal i pct.	40%	40%
Årstal for opfyldelse af måltal	2026	2026
Virksomhedens øvrige ledelsesniveauer		
Samlede antal medlemmer	2	2
Underrepræsenteret køn i pct.	0%	0%
Måltal i pct.	0%	0%
Årstal for opfyldelse af måltal	n/a	n/a

## Usikkerhed ved indregning og måling

Der er ikke forekommet usikkerhed ved indregning og måling i årsrapporten.

## Usædvanlige forhold

Selskabets aktiver, passiver og finansielle stilling pr. 31. december 2023 samt resultatet af selskabets aktiviteter og pengestrømme for 2023 er ikke påvirket af usædvanlige forhold.

## Begivenheder efter balancedagen

Der er ikke efter balancedagen indtruffet forhold, som har væsentlig indflydelse på bedømmelsen af årsrapporten.

# Resultatopgørelse 1. januar - 31. december

	Note	Koncern		Moderfond	
		2023	2022	2023	2022
		TDKK	TDKK	TDKK	TDKK
Nettoomsætning	1	453.825	429.011	23.070	21.472
Andre driftsindtægter		2.380	3.601	0	0
Omkostninger til råvarer og hjælpematerialer		-10.373	-12.213	0	0
Andre eksterne omkostninger		-87.322	-89.544	-14.307	-13.081
<b>Bruttofortjeneste</b>		<b>358.510</b>	<b>330.855</b>	<b>8.763</b>	<b>8.391</b>
Personaleomkostninger	2	-118.457	-109.101	-25.393	-23.176
<b>Resultat før af- og nedskrivninger</b>		<b>240.053</b>	<b>221.754</b>	<b>-16.630</b>	<b>-14.785</b>
Af- og nedskrivninger af materielle anlægsaktiver		-85.299	-79.739	-511	-396
Andre driftsomkostninger		-38	0	0	0
<b>Resultat før finansielle poster</b>		<b>154.716</b>	<b>142.015</b>	<b>-17.141</b>	<b>-15.181</b>
Indtægter af kapitalandele i dattervirksomheder		0	0	432.363	-289.637
Indtægter af kapitalandele i associerede virksomheder		-41	-70	0	0
Finansielle indtægter	3	334.569	118.027	17.807	11.629
Finansielle omkostninger	4	-43.175	-535.523	-1.556	-2.143
<b>Resultat før skat</b>		<b>446.069</b>	<b>-275.551</b>	<b>431.473</b>	<b>-295.332</b>
Skat af årets resultat	5	-6.272	-9.422	0	0
<b>Årets resultat</b>	6	<b>439.797</b>	<b>-284.973</b>	<b>431.473</b>	<b>-295.332</b>

## Balance 31. december

### Aktiver

	Note	Koncern		Moderfond	
		2023	2022	2023	2022
		TDKK	TDKK	TDKK	TDKK
Grunde og bygninger		4.150.980	4.151.712	6.807	7.075
Andre anlæg, driftsmateriel og inventar		20.547	13.309	1.541	1.784
Indretning af lejede lokaler		0	0	0	0
Materielle anlægsaktiver under udførelse		1.226.607	684.420	0	0
<b>Materielle anlægsaktiver</b>	7	<b>5.398.134</b>	<b>4.849.441</b>	<b>8.348</b>	<b>8.859</b>
Kapitalandele i dattervirksomheder	8	0	0	5.212.176	5.072.378
Kapitalandele i associerede virksomheder	9	718	759	0	0
Andre værdipapirer og kapitalandele	10	3.258.997	3.137.408	1.013	1.013
Deposita	10	286	258	0	0
<b>Finansielle anlægsaktiver</b>		<b>3.260.001</b>	<b>3.138.425</b>	<b>5.213.189</b>	<b>5.073.391</b>
<b>Anlægsaktiver</b>		<b>8.658.135</b>	<b>7.987.866</b>	<b>5.221.537</b>	<b>5.082.250</b>
Råvarer og hjælpematerialer		44	43	0	0
Varer under fremstilling		7.453	6.547	0	0
Færdigvarer og handelsvarer		1.494	2.074	0	0
<b>Varebeholdninger</b>		<b>8.991</b>	<b>8.664</b>	<b>0</b>	<b>0</b>

## Balance 31. december

### Aktiver

	Note	Koncern		Moderfond	
		2023 TDKK	2022 TDKK	2023 TDKK	2022 TDKK
Tilgodehavender fra salg og tjenesteydelser		32.869	35.784	100	3
Igangværende arbejder for fremmed regning		11.630	3.436	0	0
Tilgodehavender hos tilknyttede virksomheder		0	0	428.454	311.474
Andre tilgodehavender	12	54.636	32.285	173	29
Selskabsskat		18.381	20.047	18.381	20.044
Periodeafgrænsningsposter	13	1.975	2.303	984	1.039
<b>Tilgodehavender</b>		<b>119.491</b>	<b>93.855</b>	<b>448.092</b>	<b>332.589</b>
<b>Likvide beholdninger</b>		<b>609.686</b>	<b>68.136</b>	<b>11.600</b>	<b>45.076</b>
<b>Omsætningsaktiver</b>		<b>738.168</b>	<b>170.655</b>	<b>459.692</b>	<b>377.665</b>
<b>Aktiver</b>		<b>9.396.303</b>	<b>8.158.521</b>	<b>5.681.229</b>	<b>5.459.915</b>

## Balance 31. december

### Passiver

	Note	Koncern		Moderfond	
		2023	2022	2023	2022
		TDKK	TDKK	TDKK	TDKK
Grundkapital		64.000	64.000	64.000	64.000
Reserve for opskrivninger		202.356	225.884	0	0
Uddelingsrammen		0	0	275.000	275.000
Overført resultat		5.065.117	4.751.571	4.992.473	4.702.455
<b>Egenkapital henført til kapitalejere af moderselskabet</b>		<b>5.331.473</b>	<b>5.041.455</b>	<b>5.331.473</b>	<b>5.041.455</b>
Minoritetsinteresser		227.696	229.621	0	0
<b>Egenkapital</b>		<b>5.559.169</b>	<b>5.271.076</b>	<b>5.331.473</b>	<b>5.041.455</b>
Hensættelse til udskudt skat	14	84.573	87.934	0	0
Andre hensættelser	15	16.120	2.120	0	0
<b>Hensatte forpligtelser</b>		<b>100.693</b>	<b>90.054</b>	<b>0</b>	<b>0</b>
Gæld til realkreditinstitutter		3.100.755	2.286.586	0	0
Anden gæld		15.703	15.027	0	0
Periodeafgrænsningsposter		3.590	4.297	0	0
<b>Langfristede gældsforpligtelser</b>	16	<b>3.120.048</b>	<b>2.305.910</b>	<b>0</b>	<b>0</b>

## Balance 31. december

### Passiver

	Note	Koncern		Moderfond	
		2023 TDKK	2022 TDKK	2023 TDKK	2022 TDKK
Gæld til realkreditinstitutter	16	23.882	31.703	0	0
Kreditinstitutter		32	9.830	0	0
Modtagne forudbetalinger fra kunder		13.637	5.296	0	0
Leverandører af varer og tjenesteydelser		178.066	79.362	1.521	2.047
Igangværende arbejder for fremmed regning		300	0	0	0
Gæld til tilknyttede virksomheder		0	0	96.368	179.604
Gæld til associerede virksomheder		9	313	0	0
Selskabsskat		242	3.126	0	0
Deposita		98.993	93.440	0	0
Anden gæld	16	32.351	16.718	1.954	902
Skyldige uddelinger	17	249.913	235.907	249.913	235.907
Periodeafgrænsningsposter	16, 18	18.968	15.786	0	0
<b>Kortfristede gældsforpligtelser</b>		<b>616.393</b>	<b>491.481</b>	<b>349.756</b>	<b>418.460</b>
<b>Gældsforpligtelser</b>		<b>3.736.441</b>	<b>2.797.391</b>	<b>349.756</b>	<b>418.460</b>
<b>Passiver</b>		<b>9.396.303</b>	<b>8.158.521</b>	<b>5.681.229</b>	<b>5.459.915</b>
Eventualposter og øvrige økonomiske forpligtelser	22				
Nærtstående parter	23				
Honorar til generalforsamlingsvalgt revisor	24				
Begivenheder efter balancedagen	25				
Anvendt regnskabspraksis	26				



# Egenkapitalopgørelse

## Koncern

	Grundkapital	Reserve for opskrivninger	Overført resultat	Egenkapital ekskl. minoritetsinteresser	Minoritetsinteresser	I alt
	TDKK	TDKK	TDKK	TDKK	TDKK	TDKK
Egenkapital 1. januar	64.000	225.883	4.751.572	5.041.455	229.621	5.271.076
Årets opskrivning	0	-26.167	0	-26.167	0	-26.167
Skat af årets opskrivning	0	5.757	0	5.757	0	5.757
Opløsning af tidligere års opskrivning	0	-3.117	3.117	0	0	0
Udmøntede uddelinger	0	0	-129.217	-129.217	0	-129.217
Øvrige egenkapitalbevægelser	0	0	8.172	8.172	-10.249	-2.077
Årets resultat	0	0	431.473	431.473	8.324	439.797
<b>Egenkapital 31. december</b>	<b>64.000</b>	<b>202.356</b>	<b>5.065.117</b>	<b>5.331.473</b>	<b>227.696</b>	<b>5.559.169</b>

Af øvrige egenkapitalbevægelser i moderfondens egenkapital udgør TDKK 8.172 minoritetens andel af året negativ dagsværdiregulering på reserven for opskrivninger som overføres til minoriteten, da reserven præsenteres 100% i koncernens egenkapital.

## Moderfond

	Grundkapital	Uddelingsrammen	Overført resultat	I alt
	TDKK	TDKK	TDKK	TDKK
Egenkapital 1. januar	64.000	275.000	4.702.455	5.041.455
Udmøntede uddelinger	0	-129.217	0	-129.217
Øvrige egenkapitalbevægelser	0	0	-12.238	-12.238
Årets resultat	0	129.217	302.256	431.473
<b>Egenkapital 31. december</b>	<b>64.000</b>	<b>275.000</b>	<b>4.992.473</b>	<b>5.331.473</b>

# Pengestrømsopgørelse 1. januar - 31. december

	Note	Koncern	
		2023	2022
		TDKK	TDKK
Årets resultat		439.797	-284.973
Regulering	19	-195.338	505.557
Ændring i driftskapital	20	-33.745	-13.947
<b>Pengestrømme fra drift før finansielle poster</b>		<b>210.714</b>	<b>206.637</b>
Renteindbetalinger og lignende		98.640	92.084
Renteudbetalinger og lignende		-42.264	-36.840
<b>Pengestrømme fra ordinær drift</b>		<b>267.090</b>	<b>261.881</b>
Betalt selskabsskat		-5.097	-13.697
<b>Pengestrømme fra driftsaktivitet</b>		<b>261.993</b>	<b>248.184</b>
Køb af materielle anlægsaktiver		-524.155	-477.794
Køb af finansielle anlægsaktiver mv.		-997.420	-2.064.640
Salg af materielle anlægsaktiver		2.382	3.013
Salg af finansielle anlægsaktiver mv.		1.120.176	2.091.455
Salg af virksomhed		0	-47.280
<b>Pengestrømme fra investeringsaktivitet</b>		<b>-399.017</b>	<b>-495.246</b>
Tilbagebetaling af gæld til realkreditinstitutter		-39.726	-20.988
Tilbagebetaling af gæld til kreditinstitutter		-9.760	8.879
Tilbagebetaling af gæld til associerede virksomheder		-304	311
Optagelse af gæld til realkreditinstitutter		845.645	265.069
Køb af egne kapitalandele		0	-852
Egenkapitalposter i øvrigt		-2	0
Uddelinger		-115.211	-101.003
Betalt udbytte		-2.025	-1.477
Køb af minoritetsinteresser		-43	0
<b>Pengestrømme fra finansieringsaktivitet</b>		<b>678.574</b>	<b>149.939</b>
<b>Ændring i likvider</b>		<b>541.550</b>	<b>-97.123</b>
Likvider 1. januar		68.136	165.259
<b>Likvider 31. december</b>		<b>609.686</b>	<b>68.136</b>

## Pengestrømsopgørelse 1. januar - 31. december

	Koncern	
	2023	2022
Note	TDKK	TDKK
Likvider specificeres således:		
Likvide beholdninger	609.686	68.136
<b>Likvider 31. december</b>	<b>609.686</b>	<b>68.136</b>

# Noter til årsregnskabet

	Koncern		Moderfond	
	2023	2022	2023	2022
	TDKK	TDKK	TDKK	TDKK
<b>1. Nettoomsætning</b>				
<b>Geografiske markeder</b>				
Nettoomsætning, indland	453.825	429.011	23.070	21.472
	<b>453.825</b>	<b>429.011</b>	<b>23.070</b>	<b>21.472</b>
<b>Forretningsområder</b>				
Ejendomsudlejning	345.752	321.157	0	0
Tilskudsfinansierede projekter	47.554	42.046	0	0
Andre aktiviteter	60.519	65.808	23.070	21.472
	<b>453.825</b>	<b>429.011</b>	<b>23.070</b>	<b>21.472</b>

	Koncern		Moderfond	
	2023	2022	2023	2022
	TDKK	TDKK	TDKK	TDKK
<b>2. Personaleomkostninger</b>				
Lønninger	115.133	105.734	25.072	22.884
Pensioner	1.609	1.662	27	15
Andre omkostninger til social sikring	1.477	1.513	294	277
Andre personaleomkostninger	238	192	0	0
	<b>118.457</b>	<b>109.101</b>	<b>25.393</b>	<b>23.176</b>
<b>Heraf udgør vederlag til direktion og bestyrelse:</b>				
Direktion	3.535	3.604	3.535	3.604
Bestyrelse	1.185	1.130	875	820
	<b>4.720</b>	<b>4.734</b>	<b>4.410</b>	<b>4.424</b>
<b>Gennemsnitligt antal beskæftigede medarbejdere</b>	<b>173</b>	<b>140</b>	<b>33</b>	<b>27</b>

## Noter til årsregnskabet

	Koncern		Moderfond	
	2023	2022	2023	2022
	TDKK	TDKK	TDKK	TDKK
<b>3. Finansielle indtægter</b>				
Renteindtægter fra tilknyttede virksomheder	0	0	17.056	11.616
Andre finansielle indtægter	334.569	118.027	751	13
	<b>334.569</b>	<b>118.027</b>	<b>17.807</b>	<b>11.629</b>

	Koncern		Moderfond	
	2023	2022	2023	2022
	TDKK	TDKK	TDKK	TDKK
<b>4. Finansielle omkostninger</b>				
Renteomkostninger tilknyttede virksomheder	0	0	1.556	1.360
Andre finansielle omkostninger	43.175	535.523	0	783
	<b>43.175</b>	<b>535.523</b>	<b>1.556</b>	<b>2.143</b>

	Koncern		Moderfond	
	2023	2022	2023	2022
	TDKK	TDKK	TDKK	TDKK
<b>5. Skat af årets resultat</b>				
Årets aktuelle skat	4.543	8.945	0	0
Årets udskudte skat	-4.084	-3.744	0	0
Regulering af skat vedrørende tidligere år	56	11	0	0
	<b>515</b>	<b>5.212</b>	<b>0</b>	<b>0</b>
der fordeler sig således:				
Skat af årets resultat	6.272	9.422	0	0
Skat af egenkapitalbevægelser	-5.757	-4.210	0	0
	<b>515</b>	<b>5.212</b>	<b>0</b>	<b>0</b>

## Noter til årsregnskabet

	Koncern		Moderfond	
	2023	2022	2023	2022
	TDKK	TDKK	TDKK	TDKK
<b>6. Resultatdisponering</b>				
Udmøntede uddelinger	0	0	129.217	134.930
Reserve for nettoopskrivning efter den indre værdis metode	0	0	0	-1.037.682
Minoritetsinteressers andel af dattervirksomheders resultat	8.324	10.359	0	0
Overført resultat	431.473	-295.332	302.256	607.420
	<b>439.797</b>	<b>-284.973</b>	<b>431.473</b>	<b>-295.332</b>

# Noter til årsregnskabet

## 7. Materielle anlægsaktiver Koncern

	Grunde og bygninger	Andre anlæg, driftsmateriel og inventar	Indretning af lejede lokaler	Materielle anlægsaktiver under udførelse
	TDKK	TDKK	TDKK	TDKK
Kostpris 1. januar	4.586.385	46.644	177	684.420
Tilgang i årets løb	22.910	10.436	0	629.234
Afgang i årets løb	-2.433	-170	0	-128
Overførsler i årets løb	86.555	364	0	-86.919
Kostpris 31. december	4.693.417	57.274	177	1.226.607
Opskrivninger 1. januar	321.521	0	0	0
Årets tilbageførsler af tidligere års opskrivninger	-26.167	0	0	0
Opskrivninger 31. december	295.354	0	0	0
Ned- og afskrivninger 1. januar	756.194	33.335	177	0
Årets afskrivninger	81.808	3.491	0	0
Årets ned- og afskrivninger på afhændede aktiver	-211	-99	0	0
Ned- og afskrivninger 31. december	837.791	36.727	177	0
<b>Regnskabsmæssig værdi 31. december</b>	<b>4.150.980</b>	<b>20.547</b>	<b>0</b>	<b>1.226.607</b>
Opskrivninger med fradrag af foretagne af- og nedskrivninger	259.432	0	0	0
<b>Regnskabsmæssig værdi 31. december før opskrivning</b>	<b>3.891.548</b>	<b>20.547</b>	<b>0</b>	<b>1.226.607</b>
Renteomkostninger indregnet som en del af kostpris	39.365	0	0	25.950

# Noter til årsregnskabet

## Moderfond

	Grunde og bygninger	Andre anlæg, driftsmateriel og inventar	Indretning af lejede lokaler
	TDKK	TDKK	TDKK
Kostpris 1. januar	10.260	4.665	93
Kostpris 31. december	10.260	4.665	93
Ned- og afskrivninger 1. januar	3.185	2.881	93
Årets afskrivninger	268	243	0
Ned- og afskrivninger 31. december	3.453	3.124	93
<b>Regnskabsmæssig værdi 31. december</b>	<b>6.807</b>	<b>1.541</b>	<b>0</b>
<b>Regnskabsmæssig værdi 31. december før opskrivning</b>	<b>6.807</b>	<b>1.541</b>	<b>0</b>



## Noter til årsregnskabet

	Moderfond	
	2023	2022
	TDKK	TDKK
<b>8. Kapitalandele i dattervirksomheder</b>		
Kostpris 1. januar	5.799.604	4.269.229
Tilgang i årets løb	0	1.530.375
Afgang i årets løb	-120.055	0
Kostpris 31. december	<u>5.679.549</u>	<u>5.799.604</u>
Værdireguleringer 1. januar	-727.226	1.048.548
Årets afgang	114.727	0
Årets resultat	432.363	-289.637
Modtagne udbytter	-275.000	-1.475.273
Øvrige egenkapitalbevægelser, netto	-12.237	-10.864
Værdireguleringer 31. december	<u>-467.373</u>	<u>-727.226</u>
<b>Regnskabsmæssig værdi 31. december</b>	<u><b>5.212.176</b></u>	<u><b>5.072.378</b></u>

Kapitalandele i dattervirksomheder specificeres således:

Navn	Hjemsted	Selskabs- kapital	Stemme- og ejer- andel	Egenkapital	Årets resultat
AUFF Holding P/S	Aarhus	2.538.000	100%	5.212.050	432.242
AUFF Komplementar ApS	Aarhus	50	100%	126	38
FEAS Bolig P/S <sup>^</sup>	Aarhus	111.000	100%	176.565	2.284
Parkkollegiernes P/S <sup>^^</sup>	Aarhus	111.000	100%	29.089	2.636
Aarhus Universitetsforlag A/S <sup>^^</sup>	Aarhus	660	100%	1.144	-1.546
Alexandra Instituttet A/S <sup>^</sup>	Aarhus	1.000	100%	33.811	2.277
AUFF Invest P/S <sup>^</sup>	Aarhus	1.500.000	100%	2.984.837	309.436
AUFF Invest Forum P/S <sup>^^^</sup>	Aarhus	10.000	60%	41.166	1.949
FEAS Erhverv <sup>^</sup>	Aarhus	800.000	100%	1.608.383	109.510
Incuba A/S <sup>^</sup>	Aarhus	46.752	60%	568.629	20.787
Sandbjerg Gods P/S <sup>^</sup>	Aarhus	7.500	100%	52.117	-1.192
Auriga Industries A/S	Aarhus	0	0%	0	83

<sup>^</sup> Datterselskab af AUFF Holding P/S

<sup>^^</sup> Datterselskab af FEAS Bolig P/S

<sup>^^^</sup> Datterselskab af AUFF Invest P/S

Auriga Industries A/S er likvideret i 2023.

## Noter til årsregnskabet

	Koncern		Moderfond	
	2023	2022	2023	2022
	TDKK	TDKK	TDKK	TDKK
<b>9. Kapitalandele i associerede virksomheder</b>				
Kostpris 1. januar	1.000	1.743	0	0
Afgang i årets løb	0	-743	0	0
Kostpris 31. december	1.000	1.000	0	0
Værdireguleringer 1. januar	-241	-914	0	0
Årets resultat	-41	-70	0	0
Øvrige egenkapitalbevægelser, netto	0	743	0	0
Værdireguleringer 31. december	-282	-241	0	0
<b>Regnskabsmæssig værdi 31. december</b>	<b>718</b>	<b>759</b>	<b>0</b>	<b>0</b>

Kapitalandele i associerede virksomheder specificeres således:

Navn	Hjemsted	Selskabskapital	Stemme- og ejerandel	Egenkapital	Årets resultat
Videnslyd A/S*	Aarhus	TDKK 400	50%	1.436	-82

\* Associerede selskab af Aarhus Universitetsforlag A/S

# Noter til årsregnskabet

## 10. Øvrige finansielle anlægsaktiver

	Koncern		Moderfond
	Andre værdi- papirer og kapitalandele	Deposita	Andre værdi- papirer og kapital- andele
	TDKK	TDKK	TDKK
Kostpris 1. januar	3.101.768	258	1.013
Tilgang i årets løb	1.010.968	28	0
Afgang i årets løb	-1.139.952	0	0
Kostpris 31. december	2.972.784	286	1.013
Opskrivninger 1. januar	172.162	0	0
Årets opskrivninger	159.314	0	0
Opskrivninger 31. december	331.476	0	0
Nedskrivninger 1. januar	136.522	0	0
Årets nedskrivninger	-91.259	0	0
Nedskrivninger 31. december	45.263	0	0
<b>Regnskabsmæssig værdi 31. december</b>	<b>3.258.997</b>	<b>286</b>	<b>1.013</b>

Værdipapirer og kapitalandele, indregnet under anlægsaktiver, omfatter børsnoterede værdipapirer og unoterede kapitalandele, der måles til dagsværdi.

Børsnoterede værdipapirer udgør TDKK 3.091.839 (TDKK 3.019.053) og dagsværdien opgøres på grundlag af den seneste noterede salgskurs.

Unoterede kapitalandele udgør TDKK 167.158 (TDKK 120.568) og omfatter investeringer i private fonde, som ikke handles på et aktivt marked. Dagsværdien er baseret på eksternt rapporterede værdier for de underliggende investeringer. Selskabet har således ingen indflydelse på fastsættelsen af dagsværdien i de underliggende fonde, hvorfor ingen centrale forudsætninger relateret til dagsværdien er relevant at oplyse. Som en del af udarbejdelsen af årsrapporten, har ledelsen vurderet de underliggende fondes dagsværdiprincipper og regnskabsmæssige skøn, og herunder vurderet, om disse principper er rimelige baseret på anerkendte principper for private fonde, ledelseserfaring og viden om investeringen.

## 11. Værdipapirer til dagsværdi

	Værdiregule- ring, resultat- opgørelse	Dagsværdi 31. december
	TDKK	TDKK
<b>Koncern</b>		
Børsnoterede aktier og obligationer	245.535	3.091.839
Unoterede kapitalandele	5.024	167.158

## Noter til årsregnskabet

12. Afledte finansielle instrumenter	Koncern		Moderfond	
	2023	2022	2023	2022
	TDKK	TDKK	TDKK	TDKK
Der er indgået aftaler om afledte finansielle instrumenter i form af valutaterminsforsretninger, renteswaps og kurssikring af obligationer. Dagsværdien af afledte finansielle instrumenter udgør på balancedagen:				
Andre værdipapirer og kapitalandele - Valutaterminskontrakter og forwards	0	-101	0	0

### Kurssikring af obligationer:

Der er indgået forwardforretninger vedrørende sikring af købekurs på obligationer ifbm. refinansiering og udtræk af obligationer. I året er der resultatført TDKK 38 i udgift vedrørende forwardkontrakter.

## 13. Periodeafgrænsningsposter

Periodeafgrænsningsposter udgøres af forudbetalte omkostninger vedrørende forsikringspræmier og forudbetalte omkostninger.

14. Hensættelse til udskudt skat	Koncern		Moderselskab	
	2023	2022	2023	2022
	TDKK	TDKK	TDKK	TDKK
Hensættelse til udskudt skat 1. januar	87.934	90.574	0	0
Årets indregnede beløb i resultatopgørelsen	2.396	2.468	0	0
Årets indregnede beløb på egenkapitalen	-5.757	-5.108	0	0
<b>Hensættelse til udskudt skat 31. december</b>	<b>84.573</b>	<b>87.934</b>	<b>0</b>	<b>0</b>

Udskudt skat vedrører INCUBA A/S, Alexandra Institutet A/S og Aarhus Universitetsforlaget A/S.

Den udskudte skat vedrørende primært materielle anlægsaktiver.

Der er ikke indregnet udskudt skat for moderfonden og de skattemæssigt transparente datterselskaber, da fonden forventer at disponere således, at den udskudte skat aldrig bliver udløst.

## Noter til årsregnskabet

	Koncern		Moderfond	
	2023	2022	2023	2022
	TDKK	TDKK	TDKK	TDKK
<b>15. Andre hensættelser</b>				
Andre hensættelser	16.120	2.120	0	0
	<b>16.120</b>	<b>2.120</b>	<b>0</b>	<b>0</b>
Forfaldstidspunkterne for hensatte forpligtelser forventes at blive:				
Mellem 1 og 5 år	16.120	2.120	0	0
Efter 5 år	0	0	0	0
	<b>16.120</b>	<b>2.120</b>	<b>0</b>	<b>0</b>

Andre hensættelser vedrører Incuba A/S og FEAS Erhverv P/S. Hensættelse i Incuba A/S omfatter forventede omkostninger til reetablering af grundareal for bygninger på lejede grund.

Der er i forbindelse med ny ejendomsbeskatning, ikke modtaget endeligt beskatningsgrundlag for FEAS Erhverv P/S' ejendomme for 2022 og 2023, hvorfor dette er hensat efter ledelsens vurdering pr. balancetidspunkt. Der var ikke grundlag for at hensætte pr. 31. december 2022.

	Koncern		Moderfond	
	2023	2022	2023	2022
	TDKK	TDKK	TDKK	TDKK
<b>16. Langfristede gældsforpligtelser</b>				
Afdrag, der forfalder inden for 1 år, er opført under kortfristede gældsforpligtelser. Øvrige forpligtelser er indregnet under langfristede gældsforpligtelser.				
Gældsforpligtelserne forfalder efter nedenstående orden:				
<b>Gæld til realkreditinstitutter</b>				
Efter 5 år	2.994.320	2.196.516	0	0
Mellem 1 og 5 år	106.435	90.070	0	0
Langfristet del	3.100.755	2.286.586	0	0
Inden for 1 år	23.882	31.703	0	0
	<b>3.124.637</b>	<b>2.318.289</b>	<b>0</b>	<b>0</b>
<b>Anden gæld</b>				
Efter 5 år	15.703	15.027	0	0
Langfristet del	15.703	15.027	0	0
Øvrig kortfristet gæld	32.351	16.718	1.954	902
	<b>48.054</b>	<b>31.745</b>	<b>1.954</b>	<b>902</b>

## Noter til årsregnskabet

	Koncern		Moderfond	
	2023	2022	2023	2022
	TDKK	TDKK	TDKK	TDKK
<b>16. Langfristede gældsforpligtelser</b>				
<b>Periodeafgrænsningsposter</b>				
Efter 5 år	431	1.273	0	0
Mellem 1 og 5 år	3.159	3.024	0	0
Langfristet del	3.590	4.297	0	0
Øvrige periodeafgrænsningsposter	18.968	15.786	0	0
	<b>22.558</b>	<b>20.083</b>	<b>0</b>	<b>0</b>

	Koncern		Moderfond	
	2023	2022	2023	2022
	TDKK	TDKK	TDKK	TDKK
<b>17. Skyldige uddelinger</b>				
Skyldige uddelinger 1. januar	235.907	201.979	235.907	201.979
Årets udmøntede uddelinger	129.217	134.931	129.217	134.931
Udbetalte uddelinger, udmøntet i året	-115.211	-101.003	-115.211	-101.003
<b>Skyldige uddelinger 31. december</b>	<b>249.913</b>	<b>235.907</b>	<b>249.913</b>	<b>235.907</b>

## 18. Periodeafgrænsningsposter

Periodeafgrænsningsposter udgøres af modtagne forudbetalinger vedrørende indtægter i de efterfølgende år og rentefordeling på lån uden renter.

	Koncern	
	2023	2022
	TDKK	TDKK
<b>19. Pengestrømsopgørelse - reguleringer</b>		
Finansielle indtægter	-334.569	-118.027
Finansielle omkostninger	43.175	535.523
Af- og nedskrivninger inklusive tab og gevinst ved salg	85.588	78.248
Indtægter af kapitalandele i associerede virksomheder	41	70
Skat af årets resultat	6.272	9.422
Andre reguleringer	4.155	321
	<b>-195.338</b>	<b>505.557</b>

## Noter til årsregnskabet

	Koncern	
	2023	2022
	TDKK	TDKK
<b>20. Pengestrømsopgørelse - ændring i driftskapital</b>		
Ændring i varebeholdninger	-327	-370
Ændring i tilgodehavender	-32.910	-10.593
Ændring i andre hensatte forpligtelser	14.000	0
Ændring i leverandører mv.	-14.508	-2.984
	<b>-33.745</b>	<b>-13.947</b>

	Koncern	
	2023	2022
	TDKK	TDKK
<b>21. Pengestrømsopgørelse - Køb og salg af virksomhed</b>		
Afgang af CapNova A/S - Likvider	0	-80.157
Salgssum af CapNova A/S	0	32.877
	<b>0</b>	<b>-47.280</b>

	Koncern		Moderfond	
	2023	2022	2023	2022
	TDKK	TDKK	TDKK	TDKK
<b>22. Eventualposter og øvrige økonomiske forpligtelser</b>				
<b>Pant og sikkerhedsstillelse</b>				
Følgende aktiver er stillet til sikkerhed for realkreditinstitutter:				
Grunde og bygninger med en regnskabsmæssig værdi på	4.021.381	3.782.071	6.807	0
Følgende aktiver er stillet til sikkerhed for bankforbindelser:				
Ejerpantebreve på i alt TDKK 50.000, der giver pant i grunde og bygninger, samt øvrige materielle anlægsaktiver til en samlet regnskabsmæssig værdi af:	275.940	982.578	0	0

## Noter til årsregnskabet

	Koncern		Moderfond	
	2023	2022	2023	2022
	TDKK	TDKK	TDKK	TDKK
<b>22. Eventualposter og øvrige økonomiske forpligtelser</b>				
<b>Leje- og leasingforpligtelser</b>				
Leasingforpligtelser fra operationel leasing. Samlede fremtidige leasingydelse:				
Inden for 1 år	283	285	0	0
Mellem 1 og 5 år	165	455	0	0
	<b>448</b>	<b>740</b>	<b>0</b>	<b>0</b>
Huslejeforpligtelser	1.361	776	499	0

### Andre eventualforpligtelser

AUFF Invest P/S har afgivet tilsagn om investering af DKK 549 mio. i K/S projekter hvoraf der resterer et resttilsagn på DKK 380 mio.

AUFF Invest P/S har afgivet pant for bankforbindelser i bankkonto og depotkonto for TDKK 19 vedrørende gæld i AUFF Invest Forum P/S

Koncernens danske datterselskaber hæfter solidarisk med de øvrige selskaber i koncernens sambeskatningskreds for den samlede selskabs- og kildekat i koncernens sambeskatningskreds.

Moderfonden har afgivet støtteerklæring overfor Sandbjerg Gods P/S vedrørende kapitalberedskabet frem til 31. maj 2025.



# Noter til årsregnskabet

## 23. Nærtstående parter

### Grundlag

---

#### Nærtstående parter

Nærtstående parter omfatter bestyrelsen i fonden. Herudover anses alle tilknyttede virksomheder, herunder direktionen og bestyrelsen i disse virksomheder som nærtstående parter. Transaktioner med ledelsen omfatter ledelsesvederlag, hvorom der er oplyst i særskilt note.

#### Transaktioner

Årets transaktioner med nærtstående parter i moderfonden har omfattet administrationshonorar til Aarhus Universitets Forskningsfond fra datterselskaberne på TDKK 22.990 (2022: TDKK 21.222), samt honorar for bestyrelsesposter i datterselskaberne for TDKK 180 (2022: TDKK 180). Herudover har transaktionerne med nærtstående parter omfattet husleje til FEAS Erhverv A/S på TDKK 2.266 (2022: TDKK 1.750).

Herudover har Aarhus Universitets Forskningsfond et tilgodehavende gælds-brev hos AUFF Holding P/S på TDKK 200.000, som forrentes med koncernens cash-pool rentesats.

AUFF Holding P/S har et tilgodehavende gælds-brev hos AUFF Invest P/S på TDKK 200.000, og tilgodehavende gælds-brev hos Sandbjerg Gods P/S på TDKK 20.000. Tilgodehavende hos AUFF Invest P/S forrentes med koncernens cash-pool rentesats. Tilgodehavende hos Sandbjerg Gods P/S forrentes med 1%

Moderfonden har i 2023 modtaget DKK 275 mio. i udbytte fra datterselskabet AUFF Holding P/S omfattende likvider for DKK 275 mio.

Koncernens 100% ejede datterselskaber indgår i cash-pool ordning med Aarhus Universitets Forskningsfond, hvor indestående i cash-pool ordningen forrentes med p.t. 1% og gæld forrentes med en variabel rente fastsat af banken med tillæg af 2,5 procent point.

Øvrige transaktioner i koncernen omfatter husleje og udlån imellem datterselskaber. Renteindtægter og renteudgifter med tilknyttede fremgår af note 4 og 5.

Herudover har der ikke i årets løb, bortset fra ovenstående koncerninterne transaktioner, der er elimineret i koncernregnskabet, været gennemført transaktioner med andre nærtstående parter.

## Noter til årsregnskabet

	Koncern		Moderfond	
	2023	2022	2023	2022
	TDKK	TDKK	TDKK	TDKK
<b>24. Honorar til generalforsamlingsvalgt revisor</b>				
<b>PricewaterhouseCoopers</b>				
Revisionshonorar	1.095	992	194	167
Andre erklæringsopgaver med sikkerhed	450	689	0	500
Skatterådgivning	263	1.199	41	1.044
Andre ydelser	1.400	1.187	890	681
	<b>3.208</b>	<b>4.067</b>	<b>1.125</b>	<b>2.392</b>

### 25. Efterfølgende begivenheder

Der er ikke efter balancedagen indtruffet forhold, som har væsentlig indflydelse på bedømmelsen af årsrapporten.

# Noter til årsregnskabet

## 26. Anvendt regnskabspraksis

Årsrapporten for Aarhus Universitets Forskningsfond for 2023 er udarbejdet i overensstemmelse med årsregnskabslovens bestemmelser for store virksomheder i regnskabsklasse C.

Der er foretaget enkelte reklassifikationer i sammenligningstallene i pengestrømsopgørelsen. Den anvendte regnskabspraksis er i øvrigt uændret i forhold til sidste år.

Koncernregnskabet og årsregnskabet for 2023 er aflagt i TDKK.

### Generelt om indregning og måling

Regnskabet er udarbejdet med udgangspunkt i det historiske kostprisprincip.

Indtægter indregnes i resultatopgørelsen i takt med, at de indtjenes. Herudover indregnes værdireguleringer af finansielle aktiver og forpligtelser, der måles til dagsværdi eller amortiseret kostpris. Endvidere indregnes i resultatopgørelsen alle omkostninger, der er afholdt for at opnå årets indtjening, herunder afskrivninger, nedskrivninger og hensatte forpligtelser samt tilbageførsler som følge af ændrede regnskabsmæssige skøn af beløb, der tidligere har været indregnet i resultatopgørelsen.

Aktiver indregnes i balancen, når det er sandsynligt, at fremtidige økonomiske fordele vil tilflyde fonden, og aktivets værdi kan måles pålideligt.

Forpligtelser indregnes i balancen, når det er sandsynligt, at fremtidige økonomiske fordele vil fragå fonden, og forpligtelsens værdi kan måles pålideligt.

Ved første indregning måles aktiver og forpligtelser til kostpris. Efterfølgende måles aktiver og forpligtelser som beskrevet for hver enkelt regnskabspost nedenfor.

Visse finansielle aktiver og forpligtelser måles til amortiseret kostpris, hvorved der indregnes en konstant effektiv rente over løbetiden. Amortiseret kostpris opgøres som oprindelig kostpris med fradrag af afdrag og tillæg/fradrag af den akkumulerede afskrivning af forskellen mellem kostprisen og det nominelle beløb. Herved fordeles kurstab og gevinst over løbetiden.

Ved indregning og måling tages hensyn til forudsigelige tab og risici, der fremkommer, inden årsrapporten aflægges, og som be- eller afkræfter forhold, der eksisterede på balancedagen.

### Konsolideringspraksis

Koncernregnskabet omfatter moderselskabet Aarhus Universitets Forskningsfond samt virksomheder, hvori moderselskabet direkte eller indirekte besidder flertallet af stemmerettighederne, eller hvori moderselskabet gennem aktiebesiddelse eller på anden måde har en bestemmende indflydelse. Virksomheder, hvori koncernen besidder mellem 20 % og 50 % af stemmerettighederne og udøver betydelig, men ikke bestemmende indflydelse, betragtes som associerede virksomheder.

Ved konsolideringen sammendrages poster af ensartet karakter. Koncerninterne indtægter og omkostninger, aktiebesiddelser, udbytter og mellemværender samt realiserede og urealiserede interne gevinster og tab ved transaktioner mellem de konsoliderede virksomheder elimineres.

Moderselskabets kapitalandele i de konsoliderede dattervirksomheder udlignes med moderselskabets andel af dattervirksomhedernes regnskabsmæssige indre værdi opgjort på det tidspunkt, hvor koncernforholdet blev etableret.

# Noter til årsregnskabet

## Minoritetsinteresser

Minoritetsinteresser udgør en andel af koncernens samlede egenkapital. Årets resultat fordeles i resultatdisponeringen på den del, som kan henføres til minoriteterne og den del, som kan henføres til modervirksomhedens kapitalejere. Minoritetsinteresser indregnes til den regnskabsmæssige værdi af de overtagne aktiver og forpligtelser på tidspunktet for erhvervelse af dattervirksomheder.

### *Virksomhedsovertagelser gennemført før den 1. juli 2018*

Minoritetsinteresser indregnes til den regnskabsmæssige værdi af de overtagne aktiver og forpligtelser på tidspunktet for erhvervelse af dattervirksomheder.

### *Virksomhedsovertagelser gennemført den 1. juli 2018 eller senere*

Ved første indregning måles minoritetsinteresser til minoritetsinteressernes forholdsmæssige andel af dagsværdien af de identificerede nettoaktiver i den overtagne virksomhed. Herved indregnes der alene goodwill vedrørende modervirksomhedens andel af den overtagne virksomhed.

Ved efterfølgende ændringer i minoritetsinteresser, hvor koncernen bevarer kontrollen med dattervirksomheden indregnes vederlaget direkte på egenkapitalen.

## Omregning af fremmed valuta

Som præsentationsvaluta benyttes danske kroner. Alle andre valutaer anses som fremmed valuta.

Transaktioner i fremmed valuta omregnes til transaktionsdagens kurs. Valutakursdifferencer, der opstår mellem transaktionsdagens kurs og kursen på betalingsdagen, indregnes i resultatopgørelsen som en finansiel post.

Tilgodehavender, gæld og andre monetære poster i fremmed valuta, som ikke er afregnet på balancedagen, måles til balancedagens valutakurs. Forskellen mellem balancedagens kurs og transaktionsdagens kurs indregnes i resultatopgørelsen som en finansiel post, jf. dog afsnittet regnskabsmæssig afdækning.

## Afledte finansielle instrumenter

Afledte finansielle instrumenter indregnes første gang i balancen til kostpris og måles efterfølgende til dagsværdi. Positive og negative dagsværdier af afledte finansielle instrumenter klassificeres som "Andre tilgodehavender" henholdsvis "Anden gæld".

Ændring i dagsværdien af afledte finansielle instrumenter indregnes i resultatopgørelsen, medmindre det afledte finansielle instrument klassificeres som og opfylder kriterierne for regnskabsmæssig sikring, jf. nedenfor.

## Regnskabsmæssig sikring

Ændring i dagsværdien af finansielle instrumenter, der er klassificeret som og opfylder kriterierne for sikring af dagsværdien af et indregnet aktiv eller en indregnet forpligtelse, indregnes i resultatopgørelsen sammen med de ændringer i dagsværdien af det sikrede aktiv eller den sikrede forpligtelse, som kan henføres til den risiko, der er afdækket.

Ændring i dagsværdien af finansielle instrumenter, der er klassificeret som og opfylder betingelserne for sikring af forventede fremtidige transaktioner, indregnes på egenkapitalen under dagsværdireserven for så vidt angår den effektive del af sikringen. Den ineffektive del indregnes i resultatopgørelsen. Resultaterer den sikrede transaktion i et aktiv eller en forpligtelse, overføres det beløb, som er udskudt under egenkapitalen, fra egenkapitalen og indregnes i kostprisen for henholdsvis aktivet eller forpligtelsen. Resultaterer den sikrede transaktion i en indtægt eller en omkostning, overføres det beløb, som er udskudt under egenkapitalen, fra egenkapitalen til resultatopgørelsen i den periode, hvor den sikrede transaktion indregnes. Beløbet indregnes i samme post som den sikrede transaktion.

# Noter til årsregnskabet

## Segmentoplysning om nettoomsætning

Oplysninger om aktiviteter og geografiske markeder er baseret på koncernens afkast og risici samt ud fra den interne økonomistyring. Koncernens aktiviteter anses som det primære segmentområde.

## Resultatopgørelse

### Nettoomsætning

Nettoomsætning ved udlejning af fast ejendom, indregnes i resultatopgørelsen, med den lejeindtægt der kan henføres til regnskabsåret.

Ved salg af varer indregnes nettoomsætning, når fordele og risici vedrørende de solgte varer er overgået til køber, nettoomsætningen kan måles pålideligt og det er sandsynligt, at de økonomiske fordele ved salget vil tilgå koncernen.

Serviceydelse indregnes i takt med udførelse af den service, som kontrakten vedrører ved anvendelse af produktionsmetoden, hvorved nettoomsætningen svarer til salgsværdien af årets udførte serviceydelse. Metoden anvendes, når de samlede indtægter og omkostninger på serviceydelsen og færdiggørelsesgraden på balancedagen kan opgøres pålideligt, og det er sandsynligt, at de økonomiske fordele, herunder betalinger, vil tilgå koncernen. Som færdiggørelsesgrad anvendes afholdte omkostninger i forhold til de forventede samlede omkostninger på serviceydelsen.

Nettoomsætningen måles til det modtagne vederlag og indregnes eksklusive moms og med fradrag af rabatter i forbindelse med salget.

### Omkostninger til råvarer og hjælpematerialer

Omkostninger til råvarer og hjælpematerialer indeholder det forbrug af råvarer og hjælpematerialer, der er anvendt for at opnå koncernens nettoomsætning.

### Andre eksterne omkostninger

Andre eksterne omkostninger indeholder omkostninger til lokaler, samt kontorhold mv.

### Personaleomkostninger

Personaleomkostninger omfatter løn og gager, inklusive feriepenge og pensioner samt andre omkostninger til social sikring mv. til selskabets medarbejdere.

### Af- og nedskrivninger

Af- og nedskrivninger indeholder årets af- og nedskrivninger af materielle anlægsaktiver.

### Andre driftsindtægter/-omkostninger

Andre driftsindtægter og andre driftsomkostninger omfatter regnskabsposter af sekundær karakter i forhold til virksomhedernes hovedaktivitet, herunder avance og tab ved salg af anlægsaktiver.

### Resultat af kapitalandele i dattervirksomheder og associerede virksomheder

I resultatopgørelsen indregnes den forholdsmæssige andel af resultat for året under posterne "Indtægter af kapitalandele i dattervirksomheder" og "Indtægter af kapitalandele i associerede virksomheder".

### Finansielle poster

Finansielle indtægter og omkostninger omfatter renter, finansielle omkostninger ved finansiel leasing, realiserede og urealiserede valutakursreguleringer, kursregulering på værdipapirer, amortisering af realkreditlån samt tillæg og godtgørelse under acontoskatteordningen.

# Noter til årsregnskabet

## Skat af årets resultat

Fonden er skattepligtig i henhold til lov om beskatning af fonde og visse foreninger (Fondsbeskatningsloven). Skattepligtig indkomst for Aarhus Universitetsforlag A/S opgøres sammen med fondens indkomst jf. selskabsskattelovens §3, stk. 4, hvorefter indkomst indtjent i selskabet betragtes som indtjent i fonden.

AUFF Komplementar ApS fungerer som administrationsselskabet i sambeskatningskredsen for de danske datterselskaber under fonden. Skatteeffekten af sambeskatningen mellem dattervirksomhederne fordeles på såvel overskuds- som underskudsgivende danske virksomheder i forhold til disses skattepligtige indkomster (fuld fordeling med refusion vedrørende skattemæssige underskud).

## Balance

### Materielle anlægsaktiver

Grunde og bygninger, der kan henføres til kategorien af forskerparkejendomme, måles til kostpris med tillæg af opskrivninger og med fradrag af akkumulerede af- og nedskrivninger. Der opskrives til dagsværdi, hvor der foreligger et entydigt grundlag for fastsættelse heraf. Dagsværdien fastsættes på grundlag af en afkastbaseret markedsmodel for hver ejendom. Opskrivninger indregnes direkte på egenkapitalen og bindes under ”reserve for opskrivninger”. Den del af en opskrivning, som udløser en udskudt skatteforpligtelse, indregnes dog som en hensat forpligtelse under udskudt skat. Forskerparkejendomme ejes alle af datterselskabet INCUBA A/S.

Øvrige materielle anlægsaktiver, herunder grunde og bygninger, der kan henføres til kategorien af investeringsejendomme, samt øvrige grunde og bygninger, måles til kostpris med fradrag af akkumulerede af- og nedskrivninger.

Øvrige grunde og bygninger består af kontor-, laboratorie- og undervisningsbygninger.

Renteomkostninger på lån optaget direkte til finansiering af opførelsen af aktiver indregnes i kostprisen i opførelsesperioden.

Kostpris omfatter anskaffelsesprisen og omkostninger direkte tilknyttet anskaffelsen indtil det tidspunkt, hvor aktivet er klar til at blive taget i brug.

Afskrivningsgrundlaget, der opgøres som kostpris med tillæg af opskrivninger og reduceret med eventuel restværdi, fordeles lineært over aktivernes forventede brugstid, der udgør:

Forskerparkejendomme	35-75 år
Øvrige bygninger	35-100 år
Andre anlæg, driftsmateriel og inventar	4-7 år

Afskrivningsperiode og restværdi revurderes årligt.

### Nedskrivning af anlægsaktiver

Den regnskabsmæssige værdi af immaterielle og materielle anlægsaktiver gennemgås årligt for at afgøre, om der er indikation af værdiforringelse ud over det, som udtrykkes ved afskrivning.

Hvis dette er tilfældet, gennemføres en nedskrivningstest for at fastslå, om genindvindingsværdien er lavere end den regnskabsmæssige værdi. Hvis det er tilfældet nedskrives der til denne lavere genindvindingsværdi.

Genindvindingsværdien for aktivet opgøres som den højeste værdi af nettosalgsprisen og kapitalværdien. Er det ikke muligt at fastsætte en genindvindingsværdi for det enkelte aktiv, vurderes aktiverne samlet i den mindste gruppe af aktiver, hvor der ved en samlet vurdering kan fastsættes en pålidelig genindvindingsværdi.

### Kapitalandele i dattervirksomheder og associerede virksomheder

Kapitalandele i dattervirksomheder og associerede virksomheder indregnes og måles efter den indre værdis metode.

# Noter til årsregnskabet

I balancen indregnes under posterne "Kapitalandele i dattervirksomheder" og "Kapitalandele i associerede virksomheder" den forholdsmæssige ejerandel af virksomhedernes regnskabsmæssige indre værdi opgjort med udgangspunkt i dagsværdien af de identificerbare nettoaktiver på anskaffelsestidspunktet med fradrag eller tillæg af urealiserede koncerninterne avancer eller tab og med tillæg af resterende værdi af eventuelle merværdier og goodwill opgjort på tidspunktet for anskaffelsen af virksomhederne.

Den samlede nettoopskrivning af kapitalandele i dattervirksomheder og associerede virksomheder henlægges via overskudsdisponeringen til "Reserve for nettoopskrivning efter den indre værdis metode" under egenkapitalen. Reserven reduceres med udbytteudlodninger til moderselskabet og reguleres med andre egenkapitalbevægelser i dattervirksomhederne og de associerede virksomheder.

Dattervirksomheder og associerede virksomheder med negativ regnskabsmæssig indre værdi indregnes til DKK 0. Hvis moderselskabet har en retslig eller en faktisk forpligtelse til at dække virksomhedens underbalance, indregnes en hensat forpligtelse hertil.

## Andre værdipapirer og kapitalandele

Værdipapirer og kapitalandele, indregnet anlægsaktiver, omfatter børsnoterede obligationer og aktier, der måles til dagsværdien på balancedagen. Dagsværdien opgøres på grundlag af den senest noterede salgskurs.

Unoterede kapitalandele og værdipapirer måles til dagsværdi.

## Øvrige finansielle anlægsaktiver

Øvrige finansielle anlægsaktiver omfatter andre tilgodehavender, som primær er udlån til porteføljevirkomheder, der måles til amortiseret kostpris eller en lavere nettorealiseringsværdi, hvilket normalt udgør nominel værdi med fradrag til imødegåelse af tab.

## Varebeholdninger

Varebeholdninger måles til kostpris efter FIFO-metoden eller nettorealiseringsværdi, hvis denne er lavere.

Nettorealiseringsværdien for varebeholdninger opgøres til det beløb, som forventes at kunne indbringes ved salg i normal drift med fradrag af salgsomkostninger. Nettorealiseringsværdien opgøres under hensyntagen til omsættelighed, ukurans og udvikling i forventet salgspris.

Kostpris for handelsvarer samt råvarer og hjælpematerialer omfatter købspris med tillæg af hjemtagelsesomkostninger.

Kostpris for fremstillede færdigvarer samt varer under fremstilling omfatter kostpris for råvarer, hjælpematerialer og direkte løn med tillæg af indirekte produktionsomkostninger. Indirekte produktionsomkostninger indeholder indirekte materialer og løn samt vedligeholdelse af og afskrivning på de i produktionsprocessen benyttede maskiner, fabriksbygninger og udstyr samt omkostninger til fabriksadministration og ledelse.

## Tilgodehavender

Tilgodehavender måles i balancen til amortiseret kostpris eller en lavere nettorealiseringsværdi, hvilket normalt udgør nominel værdi med fradrag af nedskrivning til imødegåelse af tab.

## Igangværende arbejder for fremmed regning

Igangværende tilskudsaktivitet vedrørende serviceydelser måles til salgsværdien af det udførte arbejde opgjort på grundlag af færdiggørelsesgraden. Færdiggørelsesgraden opgøres som andelen af de afholdte kontraktomkostninger i forhold til kontraktens forventede samlede omkostninger. Når det er sandsynligt, at de samlede kontraktomkostninger vil overstige de samlede indtægter på en kontrakt, indregnes det forventede tab i resultatopgørelsen.

Når salgsværdien ikke kan opgøres pålideligt, måles salgsværdien til medgåede omkostninger eller en lavere nettorealiseringsværdi.

# Noter til årsregnskabet

Modtagne acantobetalinger fragår i salgsværdien. De enkelte kontrakter klassificeres som tilgodehavender, når nettoværdien er positiv, og som forpligtelser, når nettoværdien er negativ.

Omkostninger i forbindelse med salgsarbejde og opnåelse af kontrakter indregnes i resultatopgørelsen i takt med, at de afholdes.

## Periodeafgrænsningsposter

Periodeafgrænsningsposter indregnet som aktiver omfatter afholdte forudbetalte omkostninger vedrørende blandt andet forsikringspræmier mv.

## Værdipapirer

Værdipapirer og kapitalandele, indregnet under omsætningsaktiver, omfatter børsnoterede obligationer og aktier, der måles til dagsværdien på balancedagen. Dagsværdien opgøres på grundlag af den senest noterede salgskurs.

Kapitalandele, som ikke er handlet på et aktivt marked, måles til dagsværdi.

## Egenkapital

### Egenkapital

Fondens bundne egenkapital består dels af oprindelig grundkapital indskudt af stifter, samt efterfølgende tilførsler i form af gaver, arv og bidrag, fondens egen konsolidering i henhold til resultatdisponering, samt kursreguleringer af værdipapirer m.v. i de bundne aktiver.

Fondens disponible kapital består af henlæggelser til senere uddeling samt overført resultat i henhold til resultatdisponeringen.

### *Egne kapitalandele*

Evt. købs- og salgssummer for egne aktier i datterselskaberne indregnes direkte i egenkapitalen under overført resultat. Kapitalnedsættelse ved annullering af egne aktier reducerer selskabskapitalen med et beløb svarende til aktiernes nominelle værdi og forøger overført resultat. Udbytte af egne aktier indregnes direkte i egenkapitalen under overført resultat.

### Hensatte forpligtelser

Hensatte forpligtelser indregnes, når koncernen som følge af en begivenhed indtruffet senest på balancedagen har en retslig eller faktisk forpligtelse, og det er sandsynligt, at der må afgives økonomiske fordele for at indfri forpligtelsen.

### Udskudte skatteaktiver og -forpligtelser

Der indregnes udskudt skat af alle midlertidige forskelle mellem regnskabs- og skattemæssig værdi af aktiver og forpligtelser, herunder skattemæssige hensættelser til senere uddelinger.

Udskudt skat måles på grundlag af de skatteregler og skattesatser, der med balancedagens lovgivning vil være gældende, når den udskudte skat forventes udløst som aktuel skat. I de tilfælde, hvor opgørelse af skatteværdien kan foretages efter alternative beskatningsregler, måles udskudt skat på grundlag af den planlagte anvendelse af aktivet henholdsvis afvikling af forpligtelsen.

Udskudte skatteaktiver måles til den værdi, hvortil aktivet forventes at kunne realiseres, enten ved udligning i skat af fremtidig indtjening eller ved modregning i udskudte skatteforpligtelser.



# Noter til årsregnskabet

## Aktuelle skattetilgodehavender og -forpligtelser

Aktuelle skattetilgodehavender og -forpligtelser indregnes i balancen med det beløb, der kan beregnes på grundlag af årets forventede skattepligtige indkomst reguleret for skat af tidligere års skattepligtige indkomster. Skattetilgodehavender og -forpligtelser præsenteres modregnet i det omfang, der er legal modregningsadgang, og posterne forventes afregnet netto eller samtidig.

## Finansielle gældsforpligtelser

Lån, som realkreditlån og lån hos kreditinstitutter, indregnes ved låneoptagelsen til det modtagne provenu med fradrag af afholdte transaktionsomkostninger. I efterfølgende perioder måles lånene til amortiseret kostpris, således at forskellen mellem provenuet og den nominelle værdi indregnes i resultatopgørelsen som en rentekomkostning over låneperioden.

Prioritetsgæld er således målt til amortiseret kostpris, der for kontantlån svarer til lånets restgæld. For obligationslån svarer amortiseret kostpris til en restgæld beregnet som lånets underliggende kontantværdi på lånoptagelsestidspunktet reguleret med en over afdragstiden foretaget afskrivning af lånets kursregulering på optagelsestidspunktet.

Øvrige gældsforpligtelser måles til amortiseret kostpris, der i al væsentlighed svarer til nominel værdi.

## Periodeafgrænsningsposter

Periodeafgrænsningsposter opført som forpligtelser udgøres af modtagne betalinger vedrørende indtægter i de efterfølgende regnskabsår.

## Uddelinger

### *Udbetalte uddelinger*

Uddelinger, som i overensstemmelse med fondens formål er vedtagne og udbetalte på balancedagen fragår egenkapitalen via resultatdisponeringen.

### *Skyldige uddelinger*

Uddelinger, som i overensstemmelse med fondens formål er vedtagne på balancedagen og kundgjort overfor modtager, men som ikke er udbetalt på balancedagen fragår egenkapitalen via resultatdisponeringen og indregnes som en gældsforpligtelse.

### *Uddelingsrammen*

På bestyrelsesmødet, hvor godkendelse af årsregnskabet sker, beslutter bestyrelsen en beløbsramme, som forventes uddelt. Dette beløb overføres fra de frie reserver til uddelingsrammen. I takt med, at uddelingerne bliver kundgjort over for modtager, udbetales beløbene, eller de overføres til gæld eller undtagelsesvis til hensættelser vedrørende uddelinger.

### *Hensættelser vedrørende uddelinger*

For uddelinger, som er meddelt modtager, og som er betinget af én eller flere begivenheders opfyldelse hos modtager, kan forpligtelsen være usikker med hensyn til beløbsstørrelse eller forfaldstidspunkt. Disse poster indregnes i andre hensættelser.

## Pengestrømsopgørelse

Pengestrømsopgørelsen viser koncernens pengestrømme for året opdelt på drifts-, investerings- og finansieringsaktivitet, årets forskydning i likvider samt koncernens likvider ved årets begyndelse og slutning.

# Noter til årsregnskabet

## *Pengestrøm fra driftsaktivitet*

Pengestrømme fra driftsaktiviteten opgøres som årets resultat reguleret for ændring i driftskapitalen og ikke kontante resultatposter som af- og nedskrivninger og hensatte forpligtelser. Driftskapitalen omfatter omsætningsaktiver fratrukket kortfristede gældsforpligtelser eksklusive de poster, der indgår i likvider.

## *Pengestrøm fra investeringsaktivitet*

Pengestrømme fra investeringsaktiviteten omfatter pengestrømme fra køb og salg af immaterielle, materielle og finansielle anlægsaktiver.

## *Pengestrøm fra finansieringsaktivitet*

Pengestrømme fra finansieringsaktiviteten omfatter pengestrømme fra optagelse og tilbagebetaling af langfristede gældsforpligtelser samt ind- og udbetalinger til og fra selskabsdeltagerne.

## *Likvider*

Likvide midler består af "Likvide beholdninger", "Værdipapirer" under omsætningsaktiver og "Kassekreditter". "Værdipapirer" består af kortfristede værdipapirer med ubetydelig risiko for værdiændringer, som uden hindring kan omsættes til likvide beholdninger.

Pengestrømsopgørelsen kan ikke udledes alene af det offentliggjorte regnskabsmateriale.

## Hoved- og nøgletal

### Forklaring af nøgletal

Bruttomargin	$\text{Bruttofortjeneste} \times 100 / \text{Nettoomsætning}$
Overskudsgrad	$\text{Resultat af ordinær primær drift} \times 100 / \text{Nettoomsætning}$
Soliditetsgrad	$\text{Egenkapital ultimo} \times 100 / \text{Samlede aktiver ultimo}$
Egenkapitalforrentning	$\text{Ordinært resultat efter skat} \times 100 / \text{Gennemsnitlig egenkapital}$