

---

# ***Aarhus Universitets Forskningsfond***

Finlandsgade 14, 8200 Aarhus N

## **Årsrapport for 2022**

---

CVR-nr. 10 46 61 05

Årsrapporten er fremlagt og  
godkendt på fondens  
bestyrelsesmøde den 26/04  
2023

Brian Bech Nielsen  
Dirigent



# Indholdsfortegnelse

Side

## **Påtegninger**

Ledelsespåtegning 1

Den uafhængige revisors revisionspåtegning 2

## **Ledelsesberetning**

Generelle oplysninger om fonden 5

Hoved- og nøgletal 6

Ledelsesberetning 7

## **Koncern- og årsregnskab**

Resultatopgørelse 1. januar - 31. december 30

Balance 31. december 31

Egenkapitalopgørelse 35

Pengestrømsopgørelse 1. januar - 31. december 36

Noter til årsregnskabet 38

# Ledespåtegning

Bestyrelse og direktion har dags dato behandlet og godkendt årsrapporten for regnskabsåret 1. januar - 31. december 2022 for Aarhus Universitets Forskningsfond.

Årsrapporten er aflagt i overensstemmelse med årsregnskabsloven.

Årsregnskabet og koncernregnskabet giver efter vores opfattelse et retvisende billede af fondens og koncernens aktiver, passiver og finansielle stilling pr. 31. december 2022 samt af resultatet af fondens og koncernens aktiviteter og koncernens pengestrømme for 2022.

Ledelsesberetningen indeholder efter vores opfattelse en retvisende redegørelse for de forhold, beretningen omhandler.

Aarhus, den 26. april 2023

## Direktion

Jørgen Lang  
adm. direktør

Peter Frisgaard Lauridsen  
finansdirektør

## Bestyrelse

Brian Bech Nielsen  
formand

Peter Løchte Jørgensen  
næstformand

Torben Magnus Andersen

Jens Andreas Blom-Hansen

Michael Møller Hansen

Kirsten Kjeldsen Jakobsen

Puk Aslaug Willemoes Jensen

Lotte Bach Larsen

Dorthe Staunæs

Helle Prætorius Øhrwald

# Den uafhængige revisors revisionspåtegning

Til bestyrelsen i Aarhus Universitets Forskningsfond og fondsmyndigheden

## Konklusion

Det er vores opfattelse, at koncernregnskabet og årsregnskabet giver et retvisende billede af koncernens og fondens aktiver, passiver og finansielle stilling pr. 31. december 2022 samt af resultatet af koncernens og fondens aktiviteter og koncernens pengestrømme for regnskabsåret 1. januar - 31. december 2022 i overensstemmelse med årsregnskabsloven.

Vi har revideret koncernregnskabet og årsregnskabet for Aarhus Universitets Forskningsfond for regnskabsåret 1. januar - 31. december 2022, der omfatter resultatopgørelse, balance, egenkapitalopgørelse og noter, herunder anvendt regnskabspraksis, for såvel koncernen som fonden samt pengestrømsopgørelse for koncernen ("regnskabet").

## Grundlag for konklusion

Vi har udført vores revision i overensstemmelse med internationale standarder om revision og de yderligere krav, der er gældende i Danmark. Vores ansvar ifølge disse standarder og krav er nærmere beskrevet i revisionspåtegningens afsnit "Revisors ansvar for revisionen af regnskabet". Vi er uafhængige af koncernen i overensstemmelse med International Ethics Standards Board for Accountants' internationale retningslinjer for revisorers etiske adfærd (IESBA Code) og de yderligere etiske krav, der er gældende i Danmark, ligesom vi har opfyldt vores øvrige etiske forpligtelser i henhold til disse krav og IESBA Code. Det er vores opfattelse, at det opnåede revisionsbevis er tilstrækkeligt og egnet som grundlag for vores konklusion.

## Udtalelse om ledelsesberetningen

Ledelsen er ansvarlig for ledelsesberetningen.

Vores konklusion om regnskabet omfatter ikke ledelsesberetningen, og vi udtrykker ingen form for konklusion med sikkerhed om ledelsesberetningen.

I tilknytning til vores revision af regnskabet er det vores ansvar at læse ledelsesberetningen og i den forbindelse overveje, om ledelsesberetningen er væsentligt inkonsistent med regnskabet eller vores viden opnået ved revisionen eller på anden måde synes at indeholde væsentlig fejlinformation.

Vores ansvar er derudover at overveje, om ledelsesberetningen indeholder krævede oplysninger i henhold til årsregnskabsloven.

Baseret på det udførte arbejde er det vores opfattelse, at ledelsesberetningen er i overensstemmelse med koncernregnskabet og årsregnskabet og er udarbejdet i overensstemmelse med årsregnskabslovens krav. Vi har ikke fundet væsentlig fejlinformation i ledelsesberetningen.

## Ledelsens ansvar for regnskabet

Ledelsen har ansvaret for udarbejdelsen af et koncernregnskab og et årsregnskab, der giver et retvisende billede i overensstemmelse med årsregnskabsloven. Ledelsen har endvidere ansvaret for den interne kontrol, som ledelsen anser for nødvendig for at udarbejde et regnskab uden væsentlig fejlinformation, uanset

# Den uafhængige revisors revisionspåtegning

om denne skyldes besvigelser eller fejl.

Ved udarbejdelsen af regnskabet er ledelsen ansvarlig for at vurdere koncernens og fondens evne til at fortsætte driften; at oplyse om forhold vedrørende fortsat drift, hvor dette er relevant; samt at udarbejde regnskabet på grundlag af regnskabsprincippet om fortsat drift, medmindre ledelsen enten har til hensigt at likvidere koncernen eller fonden, indstille driften eller ikke har andet realistisk alternativ end at gøre dette.

## Revisors ansvar for revisionen af regnskabet

Vores mål er at opnå høj grad af sikkerhed for, om regnskabet som helhed er uden væsentlig fejlinformation, uanset om denne skyldes besvigelser eller fejl, og at afgive en revisionspåtegning med en konklusion. Høj grad af sikkerhed er et højt niveau af sikkerhed, men er ikke en garanti for, at en revision, der udføres i overensstemmelse med internationale standarder om revision og de yderligere krav, der er gældende i Danmark, altid vil afdække væsentlig fejlinformation, når sådan findes. Fejlinformationer kan opstå som følge af besvigelser eller fejl og kan betragtes som væsentlige, hvis det med rimelighed kan forventes, at de enkeltvis eller samlet har indflydelse på de økonomiske beslutninger, som brugerne træffer på grundlag af regnskabet.

Som led i en revision, der udføres i overensstemmelse med internationale standarder om revision og de yderligere krav, der er gældende i Danmark, foretager vi faglige vurderinger og opretholder professionel skepsis under revisionen. Herudover:

- Identificerer og vurderer vi risikoen for væsentlig fejlinformation i regnskabet, uanset om denne skyldes besvigelser eller fejl, udformer og udfører revisionshandlinger som reaktion på disse risici samt opnår revisionsbevis, der er tilstrækkeligt og egnet til at danne grundlag for vores konklusion. Risikoen for ikke at opdage væsentlig fejlinformation forårsaget af besvigelser er højere end ved væsentlig fejlinformation forårsaget af fejl, idet besvigelser kan omfatte sammensværgelser, dokumentfalsk, bevidste udeladelser, vildledning eller tilsidesættelse af intern kontrol.
- Opnår vi forståelse af den interne kontrol med relevans for revisionen for at kunne udforme revisionshandlinger, der er passende efter omstændighederne, men ikke for at kunne udtrykke en konklusion om effektiviteten af koncernens og fondens interne kontrol.
- Tager vi stilling til, om den regnskabspraksis, som er anvendt af ledelsen, er passende, samt om de regnskabsmæssige skøn og tilknyttede oplysninger, som ledelsen har udarbejdet, er rimelige.
- Konkluderer vi, om ledelsens udarbejdelse af regnskabet på grundlag af regnskabsprincippet om fortsat drift er passende, samt om der på grundlag af det opnåede revisionsbevis er væsentlig usikkerhed forbundet med begivenheder eller forhold, der kan skabe betydelig tvivl om koncernens og fondens evne til at fortsætte driften. Hvis vi konkluderer, at der er en væsentlig usikkerhed, skal vi i vores revisionspåtegning gøre opmærksom på oplysninger herom i regnskabet eller, hvis sådanne oplysninger ikke er tilstrækkelige, modificere vores konklusion. Vores konklusioner er baseret på det revisionsbevis, der er opnået frem til datoen for vores revisionspåtegning. Fremtidige begivenheder eller forhold kan dog medføre, at koncernen og fonden ikke længere kan fortsætte driften.

## Den uafhængige revisors revisionspåtegning

- Tager vi stilling til den samlede præsentation, struktur og indhold af regnskabet, herunder noteoplysningerne, samt om regnskabet afspejler de underliggende transaktioner og begivenheder på en sådan måde, at der gives et retvisende billede heraf.
- Opnår vi tilstrækkeligt og egnet revisionsbevis for de finansielle oplysninger for virksomhederne eller forretningsaktiviteterne i koncernen til brug for at udtrykke en konklusion om koncernregnskabet. Vi er ansvarlige for at lede, føre tilsyn med og udføre koncernrevisionen. Vi er eneansvarlige for vores revisionskonklusion.

Vi kommunikerer med den øverste ledelse om blandt andet det planlagte omfang og den tidsmæssige placering af revisionen samt betydelige revisionsmæssige observationer, herunder eventuelle betydelige mangler i intern kontrol, som vi identificerer under revisionen.

Aarhus, den 26. april 2023

**PricewaterhouseCoopers**

Statsautoriseret Revisionspartnerselskab

*CVR-nr. 33 77 12 31*

Claus Lindholm Jacobsen  
statsautoriseret revisor  
mne23328

Michael Nielsson  
statsautoriseret revisor  
mne15151

## Generelle oplysninger om fonden

### Fonden

Aarhus Universitets Forskningsfond  
Finlandsgade 14  
8200 Aarhus N

CVR-nr.: 10 46 61 05  
Regnskabsperiode: 1. januar - 31. december  
Hjemstedskommune: Aarhus

### Bestyrelse

Brian Bech Nielsen, formand  
Peter Løchte Jørgensen  
Torben Magnus Andersen  
Jens Andreas Blom-Hansen  
Michael Møller Hansen  
Kirsten Kjeldsen Jakobsen  
Puk Aslaug Willemoes Jensen  
Lotte Bach Larsen  
Dorthe Staunæs  
Helle Prætorius Øhrwald

### Direktion

Jørgen Lang  
Peter Frisgaard Lauridsen

### Revision

PricewaterhouseCoopers  
Statsautoriseret Revisionspartnerselskab  
Nobelparken  
Jens Chr. Skous Vej 1  
8000 Aarhus C

# Hoved- og nøgletal

Set over en 5-årig periode kan koncernens udvikling beskrives ved følgende hoved- og nøgletal:

	<b>Koncern</b>				
	2022 DKK 1.000	2021 DKK 1.000	2020 DKK 1.000	2019 DKK 1.000	2018 DKK 1.000
<b>Hovedtal</b>					
<b>Resultat</b>					
Nettoomsætning	429.011	430.345	378.308	348.715	306.497
Bruttofortjeneste	330.855	335.289	301.990	262.671	241.898
Resultat af ordinær primær drift	138.414	150.928	122.047	101.626	105.652
Resultat før finansielle poster	141.945	153.585	137.138	104.591	105.773
Resultat af finansielle poster	-417.496	416.010	67.183	426.922	-137.458
Årets resultat	-284.973	556.057	196.136	523.196	-26.485
Uddelinger (netto)	134.930	134.537	114.917	134.108	137.276
<b>Balance</b>					
Balancesum	8.158.521	8.351.934	7.809.010	7.337.634	6.585.080
Egenkapital	5.271.076	5.744.317	5.241.986	5.283.508	4.881.459
Fondens andel af egenkapitalen	5.041.455	5.482.582	5.021.680	5.074.505	4.695.374
<b>Pengestrømme</b>					
Pengestrømme fra:					
- driftsaktivitet	248.184	261.857	287.736	145.095	261.582
- investeringsaktivitet	-415.089	-332.454	-419.022	-378.446	-45.132
heraf investering i materielle anlægsaktiver	-477.794	-465.331	-381.200	-1.162.147	-227.113
- finansieringsaktivitet	149.939	-13.192	233.974	212.383	-127.515
Årets forskydning i likvider	-16.966	-83.789	102.688	-20.968	88.935
Antal medarbejdere	140	174	161	169	148
<b>Nøgletal i %</b>					
Bruttomargin	77,1%	77,9%	79,8%	75,3%	78,9%
Overskudsgrad	33,1%	35,7%	36,3%	30,0%	34,5%
Soliditetsgrad	64,6%	68,8%	67,1%	72,0%	74,1%
Forrentning af egenkapital	-5,2%	10,1%	3,7%	10,3%	-0,5%



# Ledelsesberetning

Årsrapporten for Aarhus Universitets Forskningsfond er udarbejdet i overensstemmelse med årsregnskabslovens bestemmelser for store virksomheder i regnskabsklasse C og omfatter foruden moderfondens regnskab tillige koncernregnskab for moderfonden og dennes datterselskaber, Auriga Industries A/S (under frivillig likvidation), AUFF Holding P/S med datterselskaberne Alexandra Instituttet A/S, Aarhus Universitetsforlag A/S, Sandbjerg Gods P/S, INCUBA A/S, FEAS Erhverv P/S, FEAS Bolig P/S og dets datterselskab Parkkollegierne P/S samt AUFF Invest P/S og dets datterselskab AUFF Invest Forum P/S.

## Formål

Fondens formål er at støtte den videnskabelige forskning ved Aarhus Universitet.

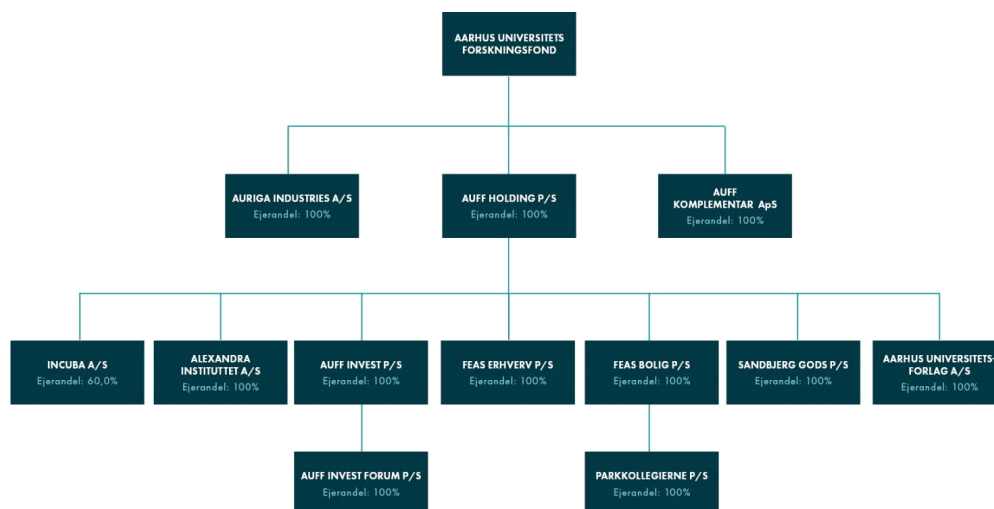
## Fondens aktiver

Fondens strategi er, at aktivforvaltningen, ved at sikre den bedst mulige placering af kapitalen under hensyntagen til afkast og risiko, skal understøtte målet om at bevare fonden evergreen og samtidig skabe størst muligt grundlag for at foretage uddelinger. Hvad angår fondens kapitalanbringelser i porteføljeselskaber har de til hovedformål at bidrage med et forretningsmæssigt afkast, og supplerende hertil ønskes at disse selskaber om muligt ved deres virke bidrager til styrkelse af den videnskabelige forskning ved Aarhus Universitet.

Som et led i arbejdet med at strømline fondens erhvervmæssige aktiviteter stiftede Aarhus Universitets Forskningsfond i 2017 et 100% ejet datterselskab: AUFF Holding P/S. Formålet med at stifte AUFF Holding P/S har været at skærpe professionaliseringen af fondens erhvervmæssige aktiviteter, herunder at AUFF Holding skulle eje kapitalandelene i datterselskaberne i AUFF-koncernen. Udover AUFF Holding, og den derunder værende portefølje, er fonden 100% ejer af Auriga Industries A/S (under frivillig likvidation), samt AUFF Komplementar ApS som er komplementar i AUFF Holding P/S' underliggende selskaber, AUFF Invest P/S, AUFF Invest Forum P/S, FEAS Erhverv P/S, FEAS Bolig P/S, Parkkollegierne P/S og Sandbjerg Gods P/S.

# Ledelsesberetning

## Koncernstruktur



De materielle anlægsaktiver i fonden består af driftsmidler og inventar, samt af Møllehuset ved Sandbjerg og en lejlighed i Husumgade 1 i København, hvori er indrettet boliger, der på legatbasis stilles til rådighed til ophold for forskere ved universitetet i forbindelse med udførelse af forskningsopgaver. Moderfondens aktivmasse og egenkapital har i forhold til sidste regnskabsår udviklet sig fra henholdsvis 5.843 mio. kr. til 5.392 kr. og fra 5.483 mio. kr. til 5.041 mio. kr.

## Året 2022

Nedenfor findes en kort gennemgang af året 2022 i fondens datterselskaber.

### *Auriga Industries A/S*

Auriga Industries er et selskab under frivillig likvidation og har ikke haft væsentlig aktivitet i 2022.

### *AUFF Holding P/S*

Aktivfordelingen i AUFF Holdings portefølje kan i overblik beskrives ved, at ca. 60% af AUFF Holdings egenkapitalbinding henhører under AUFF Invests værdipapirportefølje, mens de øvrige 40% af AUFF Holdings binding i egenkapital henhører under FEAS Erhvervs og AUFF Holdings øvrige datterselskaber. AUFF Holding P/S' egenkapital udgjorde ved udgangen af 2022 5.067 mio. kr. mod 5.312 mio. kr. ved årets start. Årets resultat for 2022 udgjorde 1.755 mio. kr.

Årsagen til, at resultatet blev et overskud, skal findes i omstruktureringen i AUFF-koncernen, som resulterede i en større omlægning, som involverede nogle af de øvrige datterselskaber, blandt andet for, ud over at samle mange af koncernens erhvervsejendomme i samme selskab, også at knytte alle boligerne i koncernen tættere sammen. Resultatet omfatter grundet omstruktureringen en gevinst på 2.044 mio. kr. vedrørende udlodning af kapitalandele i datterselskaberne til Aarhus Universitets Forskningsfond. Fratrækkes gevinsten ved udlodningen af kapitalandele, udgør årets resultat minus 290 mio. kr. Gevinsten er elimineret i moderfonden og koncernen.

## Ledelsesberetning

Årets resultat vurderes at være tilfredsstillende set i lyset af udviklingen på de finansielle markeder. Der henvises til AUFF Holding P/S' årsrapport for yderligere oplysninger.

I det følgende opsummeres årets bidrag fra de enkelte datterselskaber:

AUFF Invest P/S havde et turbulent år, hvor værdipapirporteføljen oplevede store tab. Der har således samlet set været et resultat i selskabet på minus 405 mio. kr., svarende til et afkast på minus 11,3%, hvilket i absolutte termer er et utilfredsstillende resultat, der dog skal ses i lyset af den generelle udvikling på de finansielle markeder, som man var i tråd med, og som giver et acceptabelt resultat.

FEAS Erhverv P/S havde også i 2022 et pænt første regnskabsår, hvor de igangværende projekter gik planmæssigt, og udlejningen forløb tilfredsstillende. Omsætningen endte på 223 mio. kr. og med et tilfredsstillende resultat på 98 mio. kr.

FEAS Bolig P/S havde en nettoomsætning på 11 mio. kr. og et resultat på minus 1,1 mio. kr., som svarer til det forventede, og dermed tilfredsstillende resultat.

Alexandra Instituttet A/S havde i 2022 en omsætning på 72,5 mio. kr. med et tilfredsstillende resultat på 10,3 mio. kr.

Incuba A/S havde i 2022 en omsætning på 73 mio. kr. og et resultat på 25,9 mio. kr.

Aarhus Universitetsforlag havde et tilfredsstillende år i den normale forretning. Årets resultat er et underskud på 1,7 mio. kr., grundet udfordringer i forbindelse med det nye medie Vid & Sans.

Sandbjerg Gods P/S kom ud af året med et resultat på minus 5,4 mio. kr., herunder blandt andet på grund af eftervirkninger af nedlukninger på grund af corona og nedsat kapacitet på grund af renovering.

Yderligere oplysninger om udviklingen i datterselskabernes aktiviteter og økonomiske forhold findes i årsrapporterne for henholdsvis Auriga Industries A/S og AUFF Holding P/S (samt i årsrapporterne for AUFF Holdings datterselskaber: AUFF Invest P/S, AUFF Invest Forum P/S, FEAS Erhverv P/S, FEAS Bolig P/S, Parkkollegierne P/S, Alexandra Instituttet A/S, Aarhus Universitetsforlag A/S, Incuba A/S og Sandbjerg Gods P/S), hvortil der henvises.

### Koncernens resultat

Koncernens resultatopgørelse viser et underskud før uddelinger på 285 mio. kr. og dermed markant dårligere end forventet ved årets begyndelse. Trods det vurderes årets resultat på baggrund af de finansielle markeder udvikling som acceptabelt. Ved årets begyndelse var forventningen et overskud i niveauet 200-250 mio. kr. Afvigelsen skyldes primært udvikling på børsnoterede værdipapirer i AUFF Invest P/S.

# Ledelsesberetning

## ***Moderfondens resultat***

Moderfondens resultatopgørelse udviser et underskud før uddelinger på 295 mio. kr. og et underskud på 430 mio. kr. efter uddelinger. Et resultat, der på baggrund af de finansielle markeders udvikling vurderes som acceptabelt.

## **Målsætninger og forventninger for det kommende år**

Moderfonden forventer en positiv udvikling med et forventet resultat i niveauet 150 – 200 mio. kroner. for 2023. Det forventede resultat er dog fortsat præget af et scenarie, hvor også 2023 forventes at være et år med generelt store usikkerheder, ikke mindst på de finansielle markeder, hvilket kan gøre resultatet uforudsigeligt.

## **Markedsrisici**

Koncernens resultat vil primært være afhængig af udviklingen indenfor de respektive datterselskabers brancheforhold, herunder ikke mindst udviklingen på de finansielle markeder i forhold til udviklingen af koncernens børsnoterede værdipapirer i AUFF Invest P/S og lejemarkedet for udlejningsaktiviteterne i koncernens udlejningsselskaber.

## **Strategi og uddelingspolitik**

Fondens bestyrelse har fastlagt en strategi for indfrielse af fondens formål: Fondens uddelinger skal anvendes, hvor de gør en særlig forskel og skal derigennem bidrage til fremragende forskning på Aarhus Universitet. Det er desuden et mål at bevare fonden evergreen samtidig med at der skabes størst muligt grundlag for et øget uddelingsniveau. Fondens strategi kan i sin helhed ses på fondens hjemmeside [www.auff.dk](http://www.auff.dk). Der er i året 2022 uddelt 142 mio. kr. til formålet. Fraregnes tilbageførte, ubrugte bevillinger fra tidligere år de i 2022 givne bevillinger, haves en nettouddeling på 135 mio. kr. i 2022.

Fonden udgiver hvert år en trykt årsberetning, hvori alle uddelinger er anført, enkelte projekter nærmere beskrevet, og hvor der meddeles hovedtal og andre uddrag af den regnskabsmæssige beretning. En overordnet oversigt over fondens uddelinger forefindes nedenstående i nærværende beretning. Endvidere kan der på fondens hjemmeside [www.auff.dk](http://www.auff.dk) ses en samlet legatarfortegnelse. Ud over uddelinger til konkrete, individuelle forskningsprojekter har fonden bl.a. ydet støtte til publicering af videnskabelige værker og til forskeruddannelsesformål samt til større projekter og initiativer til styrkelse og fornyelse af forskningen ved Aarhus Universitet.

I året 2022 har fonden fortsat sin støtte af initiativet AIAS (Aarhus Institute of Advanced Studies) som fonden var medvirkende til oprettelsen af i 2012. Også i de kommende år påregnes en væsentlig del af uddelingerne at ske som større satsninger, som forventes udmøntet i en række virkemidler, der understøtter Aarhus Universitets udvikling.

Generelt besluttede fondsbestyrelsen følgende virkemidler for 2023:

## Ledelsesberetning

### AUFF Recruiting Grants

AUFF Recruiting Grants kan ansøges og anvendes i aktuelle forhandlingssituationer, hvor et tilbud om startmidler vil være afgørende for at sikre rekruttering af en særdeles attraktiv kandidat. Ansøgninger behandles hurtigst muligt efter modtagelse, og frist for svar aftales nærmere med pågældende institutleder. Der er således ikke ordinære ansøgningsrunder i 2023. Formålet er ansættelse af adjunker, lektorer og professorer. Ansøgningen skal indsendes af institutleder med indstilling fra dekanen. Budgettet er i 2023 på 40 mio. kr.

### AUFF NOVA

AUFF NOVA prioriteres i 2023 med et budget på 40 mio. kr. AUFF NOVA har fortsat til formål at stimulere iværksættelse af dristige og nytænkende forskningsprojekter, som har høj kvalitet, men som også typisk vil have vanskeligt ved at opnå støtte fra anden side. Hypotesen eller problemstillingen må gerne rumme et opgør med eksisterende antagelser og/eller fordre nye metoder. Hvis projektet indeholder tværfaglige elementer og synergier inden for forskergruppen(erne), bør dette pointeres. Et fuldt opslag samt guidelines vil blive offentliggjort i første halvår af 2023.

### Fleksible ph.d.-forløb

Virkemidlet er målrettet fleksible ph.d.-forløb, herunder 3+5, 4+4 og forskningsåret m.v. Den samlede ramme er i 2023 på 15 mio. kr., som via en rammebevilling fordeles ligeligt mellem de fem fakulteter.

### Publikationsstøtte

Publikationsstøtte er fortsat målrettet internationale udgivelser, således at der vil være en ansøgningspulje og en direkte støtte til Aarhus Universitetsforlag til strategisk udvikling af projekter. Ansøgningspuljen bliver i 2023 på 2,5 mio. kr. Gældende for ansøgningspuljen er, at der prioriteres støtte til banebrydende publikationer med specielt henblik på højtestimerede internationale publikationskanaler, fortrinsvis store udenlandske forlag. Der kan fortsat gives støtte til publikationer af høj kvalitet, der udgives ved danske forlag. Der forventes fortsat et opslag med deadline i februar og september.

### International mobilitet

Der er i 2023 afsat 5 mio. kr. til international mobilitet. Der er tale om en pulje til internationale aktiviteter, både omfattende indgående besøgende forskere og udgående mobilitet for universitetets forskere. Et opslag med vilkår og guidelines er offentliggjort i foråret 2022.

### Støtte til afholdelse af ph.d.-kurser, forskergruppemøder, workshops og summer camps på Sandbjerg Gods

Der kan fortsat ansøges løbende. Formålet er at yde tilskud til betaling for ph.d.-kursusophold, forskergruppemøder, workshops og summer camps på Sandbjerg Gods, således at kursusdeltagernes egenbetaling reduceres. Samlet ramme er 2,5 mio. kr.

### Støtte til afholdelse af forskningsrelaterede arrangementer i Hejmdal

Forskere kan løbende søge om støtte til forskningsrelaterede arrangementer i Hejmdal, således at deltagerens egenbetaling reduceres. Samlet ramme er 0,5 mio. kr.

## Ledelsesberetning

Forskningsophold i Møllehuset og Husumgade

Forskere kan fortsat løbende søge om legatophold i Møllehuset ved Sandbjerg Gods og i fondens lejlighed i Husumgade i København.

Aarhus Institute of Advanced Studies

Endelig støtter Aarhus Universitets Forskningsfond fortsat driften af Aarhus Institute of Advanced Studies.

Øvrige virkemidler:

Fonden vil også i 2023 støtte prisuddelingerne, drift af gæsteboliger og forskningsformidling fra Aarhus Universitetsforlag.

### **Årets uddelinger 2022 - overordnet set**

#### ***AUFF NOVA: 59,1 mio. kr.***

Formålet med initiativet er at stimulere iværksættelse af dristige og nytænkende forskningsprojekter, som har høj kvalitet, men som også typisk vil have vanskeligt ved at opnå støtte fra anden side. Kravet til projekterne er, at det skal anvise nye veje og have potentiale for videnskabeligt gennembrud.

#### ***AUFF Recruiting Grants til adjunkter, lektorer og professorer: 29,5 mio. kr.***

Recruiting Grants kan ansøges og anvendes i aktuelle forhandlingssituationer, hvor et tilbud om startmidler vil være afgørende for at sikre rekrutteringen af en særdeles attraktiv kandidat, der i situationen har andre jobtilbud på hånden. Ansøgninger behandles hurtigst muligt efter modtagelse, og frist for svar aftales nærmere med pågældende institutleder.

#### ***Ekstraordinær bevilling til ukrainske forskere på flugt: 10 mio. kr.***

Med et AUFF-Ukrainian research fellowship kan forskere fortsætte deres forskning i et år på Aarhus Institute of Advanced Studies.

#### ***International mobilitet: 4,4 mio. kr.***

Fonden har i 2022 støttet ind- og udgående mobilitet på Aarhus Universitet. Dels ved at støtte gæsteforskerbesøg på Aarhus Universitet for udenlandske forskere og ved at støtte AU-ansattes ophold ved udenlandske universiteter. Formålet med stipendierne er at udvikle AUs forskere både fagligt og personligt ved at give mulighed for international erfaring ved blandt andet at opbygge og styrke faglige netværk. Der har været tale om gæsteforskerstipendier og sabbaticalstipendier.

#### ***Publikationsstøtte: 2,5 mio. kr.***

Formålet med fondens publikationsstøtte er at sikre, at væsentlige videnskabelige arbejder af særlig høj kvalitet opnår støtte til egnet kvalitetspræget publicering og udbredelse og dermed kan styrke kendskabet til universitetets forskningsresultater i den internationale forskningsverden og i den brede offentlighed. Der prioriteres støtte til banebrydende publikationer med specielt henblik på højtestimerede internationale publikationskanaler, fortrinsvis store udenlandske forlag. I forlængelse af hidtidig praksis

## Ledelsesberetning

kan der også fortsat gives støtte til publikationer af høj kvalitet, der udgives ved danske forlag.

### ***Fleksible ph.d.-forløb: 15 mio. kr.***

Virkemidlet er målrettet alene mod fleksible ph.d.-forløb, herunder 3+5-ordningen, 4+4-ordningen og forskningsåret og er givet som rammebevilling til fakulteterne.

### ***Forskningsseminarer og summer camps på Sandbjerg Gods: 2,4 mio. kr.***

Formålet med virkemidlet er at yde tilskud til ph.d.-kursusophold, forskergruppemøder, workshops og summer camps på Sandbjerg Gods.

### ***Forskningsophold i Møllehuset: 0,3 mio. kr.***

Aarhus Universitets Forskningsfond overtog i 2001 Møllehuset ved Sandbjerg Gods med henblik på at give forskere mulighed for at arbejde med emner, der er tilknyttet området eller med henblik på at få arbejdsro til udførelse af et videnskabeligt arbejde.

### ***Støtte til afholdelse af forskningsrelaterede arrangementer i Hejmdal: 0 kr.***

Forskere kan løbende søge om støtte til forskningsrelaterede arrangementer i Hejmdal, således at deltagerens egenbetaling reduceres. Samlet ramme er 0,5 mio. kr.

### ***Forskningsophold i Husumgade: 0,2 mio. kr.***

Aarhus Universitets Forskningsfonds lejlighed i Husumgade i København er overgået til forskningsophold og blev totalrenoveret i 2020. Forskere kan løbende søge om forskningsbaserede ophold, hvor der normalt bevilges ophold af få dage til flere ugers varighed.

### ***Støtte til Aarhus Institute of Advanced Studies: 14,0 mio. kr.***

En bevilling til sikring af det økonomiske grundlag for Aarhus Institute of Advanced Studies (AIAS).

### ***Særlige indsatsområder: 4,4 mio. kr.***

Fem ph.d.-priser á 50.000 kr.: 0,25 mio. kr. Rigmor og Carl Holst-Knudsens Videnskabspris: Muliggørelse af en videnskabspris: 0,1 (50t) mio. kr. Victor Albeck-prisen: Uddeling af en videnskabspris: 0,1 mio. kr. FEAS Bolig: Drift af gæsteforskerboliger i Nobelparken og Peter Sabroes Gade: 1,5 mio. kr. Aarhus Universitetsforlag: Formidling af forskning fra Aarhus Universitet i 2022, 2,5 mio. kr. Detaljerede oplysninger om udmøntningen af de enkelte virkemidler og oplysninger om bevillingsmodtagere fremgår, som tidligere nævnt, af fondens trykte årsberetning, som tillige er tilgængelig på Fondens hjemmeside 'auff.dk'. Endvidere vil der på fondens hjemmeside 'auff.dk' være en komplet legatarfortegnelse tilgængelig.

# Ledelsesberetning

## Redegørelse for god fondsledelse

Fonden har i mange år haft principper om åbenhed om fondens aktiviteter, strategi og uddelingspolitik. I forbindelse med indførelsen af den nye fondslov for nogle år tilbage har fonden anvendt Komitéen for god Fondsledelses hjælperedskab for erhvervsdrivende fonde. Fonden følger de enkelte anbefalinger i det omfang, det er muligt og hensigtsmæssigt i forhold til fondens fundats eller andre forhold, og efterlever anbefalingerne, blandt andet ved hjælp af fondens hjemmeside "auff.dk" samt via fondens omfattende og transparente årsberetning, der udkommer hvert år i maj i trykt såvel som i elektronisk form på fondens hjemmeside.

Fondens redegørelse for god Fondsledelse kan findes på: <https://auff.au.dk/fonden/redegoerelse-for-god-fondsledelse>

Opsummerende følger fonden Anbefalinger for god Fondsledelse med følgende bemærkninger/afvigelser:

- Fonden afholder ikke årligt et strategimøde som anbefalet, men afholder strategiseminar hvert andet år frem for hvert år med deltagelse af fondsbestyrelsen, fondens ledelse og repræsentanter for Aarhus Universitet, som er genstand for fondens uddelingsvirksomhed.
- Der er ikke indført en aldersgrænse for medlemmer af fondsbestyrelsen, hvilket har sin baggrund i fondens udpegningsregler, hvor udpegningen hovedsagelig finder sted blandt universitetets ansatte, der ikke har nogen øvre aldersgrænse.
- Fonden er i proces med at fastlægge en evalueringsprocedure for bestyrelsesmedlemmer.

## **Fondsbestyrelsens medlemmer og vederlag**

Fondsbestyrelsen udpeges i henhold til fundatsens §9 og er per 31/12 2022 sammensat som følger:

### **Brian Bech Nielsen**

Formand

Født 1957, indtrådt 2013

Rektor på Aarhus Universitet. Professor i fysik

Født medlem af bestyrelsen, jf. fondens fundats

Formand for AUFF Holding P/S og AUFF Komplementar ApS

Medlem af bestyrelsen for Erhvervshus Midtjylland, medlem af bestyrelsen for Dansk Talent Akademi.

Uafhængighed: Betragtes ikke som uafhængig på baggrund af sin egenskab af medlem af ledelsesstrengen på Aarhus Universitet

Samlet koncernvederlag: 150 t.kr.

Har ikke aktier, optioner, warrants og lignende i fondens dattervirksomheder og associerede



## Ledelsesberetning

virksomheder.

### ***Peter Løchte Jørgensen***

Næstformand

Født 1967, indtrådt 2010

Professor i økonomi

Genudpeget som særlig kyndig i økonomi og investering for perioden frem til 31. maj 2026

Formand for bestyrelsen i AUFF Invest P/S, formand for bestyrelsen i AUFF Invest Forum P/S, formand for bestyrelsen i Parkkollegierne P/S, samt medlem af bestyrelsen i AUFF Holding P/S og medlem af bestyrelsen i AUFF Komplementar ApS.

Desuden medlem af bestyrelsen i P+, Pensionskassen for Akademikere, medlem af bestyrelsen i Asset Advisor Fondsmæglerselskab A/S, Investeringsforeningen Selected Investments og Konsul Tømmerhandler af Horsens, Harald Blegvad Jørgensens familielegat.

Formand for Carlsbergfondets Investeringskomité og Kapitalforeningen Carlsbergfondet, medlem af investeringskomité i Danmarks Grundforskningsfond.

Uafhængighed: Ikke uafhængigt medlem af bestyrelsen med baggrund i 12 år i bestyrelsen.

Samlet koncernvederlag: 250 t.kr.

Har ikke aktier, optioner, warrants og lignende i fondens dattervirksomheder og associerede virksomheder.

### ***Torben M. Andersen***

Født 1956, indtrådt 2017

Professor i økonomi

Genudpeget som særligt kyndig i økonomi for perioden frem til 31. maj 2024

Tilknyttet en række internationale forskningscentre, herunder CEPR (London), IZA (Bonn) og CESifo (München). Samfundsøkonomiske rådgivningsengagementer i Danmark, blandt andet tidligere formand for Økonomisk Råd (overvismand) og Velfærdskommissionen samt i de Nordiske lande, en række andre lande, EU-kommissionen og OECD. Aktuelt formand for Grønlands Økonomiske Råd, DREAM/MAKRO modelgruppen samt medlem af European Economic Advisory Group.

Bestyrelsesmedlem i AUFF Holding P/S, FEAS Erhverv P/S og FEAS Bolig P/S.

Bestyrelsesformand i ATP, medlem af bestyrelsen for Industriens Fond samt Politiken-Fonden og A/S Politiken Holding.

Uafhængighed: Uafhængigt medlem af bestyrelsen.

Samlet koncernvederlag: 135 t.kr.

## Ledelsesberetning

Har ikke aktier, optioner, warrants og lignende i fondens dattervirksomheder og associerede virksomheder.

### ***Jens Blom-Hansen***

Medlem af fondens uddelingsudvalg

Født 1963, indtrådt 2017

Professor på Institut for Statskundskab

Genudpeget af Akademisk Råd ved Business and Social Sciences for perioden frem til 31. maj 2026.

Uafhængighed: Uafhængigt medlem af bestyrelsen.

Samlet koncernvederlag: 90 t.kr.

Har ikke aktier, optioner, warrants og lignende i fondens dattervirksomheder og associerede virksomheder.

### ***Michael Møller Hansen***

Medlem af fondens uddelingsudvalg

Født 1963, indtrådt 2022

Professor på Institut for Biologi, Aarhus Universitet

Udpeget af formandsforsamlingen for de akademiske råd for perioden frem til 31. maj 2026.

Uafhængighed: Uafhængigt medlem af bestyrelsen.

Samlet koncernvederlag: 52,5 t.kr.

Har ikke aktier, optioner, warrants og lignende i fondens dattervirksomheder og associerede virksomheder.

### ***Kirsten Jakobsen***

Født 1962, indtrådt 2012

Sekretariatsleder på Juridisk Institut, Aarhus Universitet

Genudpeget blandt teknisk-administrativt personale ved Aarhus Universitet for perioden frem til 31. maj 2024.

Uafhængighed: Uafhængigt medlem af bestyrelsen.

Samlet koncernvederlag: 50 t.kr.

Har ikke aktier, optioner, warrants og lignende i fondens dattervirksomheder og associerede virksomheder.

## Ledelsesberetning

### ***Puk Aslaug Willemoes Jensen***

Født 1995, indtrådt 2020

Stud.Anthro.

Udpeget blandt de studerende ved Aarhus Universitet for perioden frem til 31. maj 2024.

Uafhængighed: Uafhængigt medlem af bestyrelsen.

Samlet koncernvederlag: 50 t.kr.

Har ikke aktier, optioner, warrants og lignende i fondens dattervirksomheder og associerede virksomheder.

### ***Lotte Bach Larsen***

Medlem af fondens uddelingsudvalg

Født 1962, indtrådt 2020

Professor i fødevareproteiners biokemi

Udpeget af formandsforsamlingen for de akademiske råd for perioden frem til 31. maj 2024.

Uafhængighed: Betragtes ikke som uafhængig. Dette med baggrund i bevilling før tiltræden og det inden for de seneste fem år.

Samlet koncernvederlag: 90 t.kr.

Har ikke aktier, optioner, warrants og lignende i fondens dattervirksomheder og associerede virksomheder.

### ***Dorthe Staunæs***

Medlem af fondens uddelingsudvalg

Født 1970, indtrådt 2022

Professor på Danmarks institut for Pædagogik og Uddannelse, Aarhus Universitet

Udpeget af formandsforsamlingen for de akademiske råd for perioden frem til 31. maj 2026.

Medlem af Niels Klim-komiteén under Holbergprisen.

Uafhængighed: Betragtes ikke som uafhængig. Dette med baggrund i bevilling før tiltræden og det inden for de seneste fem år.

Samlet koncernvederlag: 52,5 t.kr.

Har ikke aktier, optioner, warrants og lignende i fondens dattervirksomheder og associerede virksomheder.

# Ledelsesberetning

## ***Helle Prætorius Øhrwald***

Medlem af fondens uddelingsudvalg

Født 1966, indtrådt 2020

Professor i Medicinsk Fysiologi

Udpeget af de akademiske råds formandsforsamling for perioden frem til 31. maj 2024.

Uafhængighed: Uafhængigt medlem af bestyrelsen.

Samlet koncernvederlag: 116 t.kr.

Har ikke aktier, optioner, warrants og lignende i fondens dattervirksomheder og associerede virksomheder.

## ***Direktion***

### ***Jørgen Lang***

#### ***Administrerende direktør***

Født 1957, tiltrådt 2008

Medlem af bestyrelsen i AUFF Invest P/S, AUFF Komplementar ApS, Sandbjerg Gods P/S, Parkkollegierne P/S, Alexandra Instituttet A/S, Incuba A/S, AUFF Invest Forum P/S og formand for bestyrelsen for Viby Gymnasium. Desuden medlem af bestyrelsen for Aarhus Symfoniorkesters Fond af 13. april 1983.

Adm. direktør for AUFF Holding P/S, FEAS Erhverv P/S, FEAS Bolig P/S, Parkkollegierne P/S og AUFF Komplementar ApS.

Medlem af Komitéen for God Fondsledelse.

Samlet koncernvederlag: 2.163 t.kr.

Har ikke aktier, optioner, warrants og lignende i fondens dattervirksomheder og associerede virksomheder.

### ***Peter Frisgaard Lauridsen***

#### ***Finansdirektør***

Født 1966, tiltrådt 2021

Formand for bestyrelsen for Aarhus Universitetsforlag A/S.

Finansdirektør for AUFF Holding P/S, adm. direktør i AUFF Invest P/S og AUFF Invest Forum P/S.

Samlet koncernvederlag: 1.441 t.kr. Har ikke aktier, optioner, warrants og lignende i fondens

# Ledelsesberetning

dattervirksomheder og associerede virksomheder.

# Ledelsesberetning

## **Redegørelse for samfundsansvar**

Aarhus Universitets Forskningsfonds (AUFF) politik for samfundsansvar og bæredygtighed skal medvirke til, at AUFF kontinuerligt gennem udvikling og drift af ejendomme, uddelinger til forskningen på Aarhus Universitet samt investering af værdipapirporteføljen bidrager til at påvirke samfundet i en ansvarlig og bæredygtig retning.

## **Forretningsmodel**

Det er et mål at bevare fonden evergreen og samtidig skabe størst muligt grundlag for fondens uddelingsniveau. Fondens aktivforvaltning skal understøtte dette ved at sikre den bedst mulige placering af kapitalen under hensyn til afkast og risiko. Selskaber under fondens erhvervsmæssige virksomhed har som hovedformål at bidrage til et forretningsmæssigt afkast, der kan udmønte sig i uddelinger til forskning og eventuel konsolidering af fonden. Supplerende til det formål ønsker fonden, at disse selskaber om muligt ved deres virke bidrager til styrkelse af den videnskabelige forskning. Såvel fonden som porteføljeselskaberne arbejder med ”ordentlighed” som den overordnede rettesnor i forbindelse med alle beslutninger.

## **Politikker for samfundsansvar**

I henhold til ÅRL §99 a skal AUFF ud fra et væsentlighedskriterie redegøre for politikerne indenfor områderne miljøforhold, klimaforhold, menneskerettigheder, sociale forhold og medarbejderforhold, antikorruption og dataetik. Samfundsansvar har i mange år været en integreret del af fondens aktiviteter blandt andet i kraft af de årlige uddelinger, som fonden har foretaget til forskningen på Aarhus Universitet.

## **Miljø**

AUFF ønsker at påvirke miljøet positivt igennem vores bygningsdrift, vores forbrug af vand og energi, indkøb af varer og serviceydelser samt transport. Det er vores ønske at begrænse de direkte miljøbelastninger af vores aktiviteter.

## **Klima**

AUFF ser klima og bæredygtighed som en central del af fremtidens selskabsdrift og byggeri, og det er et område vi prioriterer højt. AUFF ønsker at bidrage til at fremme den grønne omstilling og vil løbende implementere tiltag, der kan bidrage til et mindre aftryk på miljøet fra AUFF's forretninger. Vi ønsker ligeledes at påvirke klimaet i en positiv retning gennem vores investeringer i AUFF Invest.

## **Menneskerettigheder**

AUFF respekterer og efterlever de internationalt anerkendte menneskerettigheder. Vi driver kun forretning i Danmark, og vi overholder dansk lovgivning, hvor de internationalt vedtagne menneskerettigheder er indarbejdet. Det betyder bl.a., at ligestilling, inklusion, arbejdstagerrettigheder,

# Ledelsesberetning

sikkerhed og sundhed er integreret i vores løbende arbejde.

## **Sociale forhold og medarbejderforhold**

AUFF ønsker at tilbyde medarbejderne en attraktiv og motiverende arbejdsplads. Vi har fokus på sociale forhold, trivsel og medarbejderudvikling med henblik på at rekruttere og fastholde dygtige og engagerede medarbejdere. Vi ønsker at fastholde og udvikle en virksomhedskultur, der er i overensstemmelse med fondens formål og værdier samt løbende arbejde med samt forbedre de sociale forhold og medarbejderforholdene for at kunne tiltrække og fastholde kvalificerede medarbejdere samt forsat fastholde et lavt sygefravær.

## **Bekæmpelse af korruption og bestikkelse**

AUFF opererer alene i Danmark, som har et meget lavt omfang af korruption, og AUFF overholder naturligvis al gældende lovgivning på området. Vi accepterer ikke korruption og bestikkelse hverken fra vores medarbejdere, leverandører eller andre samarbejdspartnere. Det er vores vurdering, at risikoen generelt er lav på dette område.

Fondens sekretariat består af godt 30 medarbejdere i et fællessekretariat, som yder administrativ bistand til fondens datterselskaber, herunder ikke mindst til de økonomisk mest betydende selskaber AUFF Invest P/S og FEAS P/S. Der er et stort fokus på sociale forhold og medarbejderforhold, hvilket blandt andet viser sig i en lav omsætningshastighed på personale og et lavt sygefravær.

AUFF efterlever ”Anbefalinger for God Fondsledelse”, og samtidig har fonden en ledelse, der lægger stor vægt på ordentlighed, etik og moral.

Der redegøres i det følgende for områderne indenfor samfundsansvar, miljøforhold, klimaforhold, menneskerettigheder, sociale forhold og medarbejderforhold samt antikorrupition under tre områder:

- Fondens uddelinger
- AUFF Invest P/S
- FEAS Erhverv P/S

Disse tre områder er valgt ud fra et væsentlighedskriterie, og hvor de to sidstnævnte dækker økonomisk over 90% af fondens porteføljevirkomheder.

# Ledelsesberetning

## *Identificerede risici i relation til samfundsansvar*

Imødegåelse af risici er en integreret del af AUFF's løbende vurderinger af ansøgninger forud for uddeling af midler til konkrete projekter, således at eventuelle risici i forbindelse med uddelinger er tilstrækkeligt belyst. Modtagere af AUFF's uddelinger er udelukkende Aarhus Universitet, der er under tilsyn fra staten, hvilket i væsentligt omfang reducerer risici relateret til manglende samfundsansvar, herunder i henseende til negative påvirkninger af miljø, klima, menneskerettigheder, og personaleforhold, samt korruption og bestikkelse. AUFF ser således ingen generiske risici i forhold til at opfylde kravet om at udvise samfundsansvar ved fondens uddelinger.

Risici i relation til forvaltningen af AUFF's værdipapirportefølje behandles bl.a. i Politik for ansvarlige investeringer. AUFF's formue bliver forvaltet af eksterne kapitalforvaltere, der alle er underlagt og har underskrevet AUFF Invests Politik for ansvarlige investeringer. Det sikrer, at der screenes for ESG relateret negativ påvirkning og risici. Således må risikoen i relation til et negativt samfundsansvar i forbindelse med AUFF Invests værdipapirportefølje siges at være begrænset.

Hovedparten af ejendommene i FEAS Erhverv er udlejet til Aarhus Universitet, der som en statslig organisation er underlagt tilsyn af myndigheder og lovgivning. Dette gør at disse principper også opfyldes i FEAS Erhverv, hvilket reducerer risiciene i relation til samfundsansvar.



# Ledelsesberetning

## Fondens uddelinger

Aarhus Universitets Forskningsfond uddeler hvert år omkring 135 mio. kr. til at understøtte den videnskabelige forskningen på Aarhus Universitet. AUFF støtter bl.a. med startmidler til at tiltrække attraktive kandidater, midler til iværksættelse af nytænkende forskningsprojekter, driften af Aarhus Institute of Advanced Studies, international mobilitet til forskere, publikationsstøtte og støtte til ph.h.-forløb på de fem fakulteter.

Fondens uddelinger foretages udelukkende i overensstemmelse med formålsparagraffen for fonden, og før der foretages uddelinger, indhentes en indstilling fra Aarhus Universitet.

Der er nedsat et uddelingsudvalg, bestående af fem akademiske repræsentanter udpeget af bestyrelsen, og på publikationssiden er der nedsat en publiceringskomité. Der inddrages yderligere forskere og/eller eksperter, hvis situationen kræver det, samt der kan kræves yderligere dokumentation, så alle forhold i forbindelse med uddelinger bliver belyst.

Det er ifølge fundatsen fondens formål at støtte den videnskabelige forskning ved Aarhus Universitet og dermed forskere ved Aarhus Universitet. Dermed er hovedparten af modtagerne af bevillinger ansat ved danske offentlige institutioner, som er under tilsyn, og som bidrager til samfundet med gavnlig forskning. Dette minimerer risici for så vidt angår manglende samfundsansvar, herunder også i forbindelse med negative påvirkninger af miljø, klima, menneskerettigheder og personaleforhold, samt korrupcion og bestikkelse.

Alle bevillinger er underlagt minimum "fire-øjnes-princippet" samt controlling, og bevillingerne administreres af Aarhus Universitet som alle andre eksterne bevillinger på institutionen. Dette sikrer ordentlighed i forvaltningen af uddelingerne.

Fonden lægger stor vægt på, at alle samarbejder, såvel internt som med eksterne samarbejdspartnere og leverandører, sker med ordentlighed som overskrift. Det er en indarbejdet kultur blandt fondens medarbejdere, at der i alle sammenhænge sikres en god og effektiv kontrol.

For at minimere risikoen for korrupcion og bestikkelse har vi generelt et princip om, at der i enhver sammenhæng minimum anvendes "fire-øjnes-princippet". Ved alle betalinger indlægges disse i bankens betalingssystem af en økonomimedarbejder, og godkendelse af betalingen sker herefter af ledende medarbejdere. Endelig foretager fondens controller løbende stikprøvekontroller.

Aarhus Universitets Forskningsfond vurderer således risikoen i relation til en negativ indvirken på samfundsansvaret som minimal i forbindelse med fondens uddelinger, og at fonden til fulde kan indfri et krav om at udvise ordentlighed og samfundsansvar ved fondens uddelinger.

# Ledelsesberetning

## AUFF Invest P/S

Aarhus Universitets Forskningsfonds datterselskab AUFF Invest varetager forvaltningen af en værdipapirportefølje på ca. 3 mia. kr. I forbindelse med samfundsansvar har Fondsbestyrelsen og AUFF Holding udarbejdet en ”Politik for ansvarlige investeringer”, som AUFF Invest P/S skal efterleve. I politikken står der bl.a. at værdipapirporteføljen skal efterleve en række forhold:

- At fonden ikke ønsker at investere i selskaber/stater, der bevidst bryder den gældende lovgivning.
- At fonden ikke ønsker at investere i selskaber/stater, der handler i strid med de regler, normer og standarder, der følger af konventioner og andre internationale aftaler, som Danmark har tiltrådt.
- At fonden ønsker at efterleve UN PRI’s seks og UN Global Compacts ti grundlæggende principper, ifht. integrationen i de investeringer der laves.
- Fonden tror på effekten af aktivt ejerskab. Dermed vil oplysninger om, at en given virksomhed har – eller er mistænkt for at have – overskredet AUFF’s investeringsretningslinjer, føre til, at AUFF vil påse, at kapitalforvalterne via dialog og engagement forsøger at påvirke virksomheden. Hvis dialogen ikke har den ønskede effekt, vil AUFF afvikle sine investeringer i virksomheden på en måde, som er både markeds- og tidshorizontmæssigt forsvarlig.

I AUFF ønsker vi at tage ansvar og bidrage til en bæredygtig fremtid. Vi har derfor valgt at tilslutte os FN’s seks principper for ansvarlige investeringer – kaldet UN PRI. Principperne forpligter os til at integrere bæredygtighed i vores investeringer og tage samfundsansvar i forbindelse med investeringerne.

Udover at vi i AUFF har tilsluttet os principperne, har alle vores samarbejdspartnere på investeringsområdet underskrevet og forpligtet sig til at leve op til principperne. Fonden har via AUFF Invest P/S sørget for at disse elementer er en del af aftalerne med kapitalforvalterne med udgangspunkt i at opfylde fondsbestyrelsens ønske om moral og etik som supplement til ønsket om et forretningsmæssigt afkast.

AUFF har ligeledes tilsluttet os FN Global Compact (UNGC), hvor der er opstillet ti principper indenfor menneskerettigheder, arbejdstagerrettigheder, miljø og anti-korruption, som virksomheder skal følge, og vores samarbejdspartnere er ligeledes forpligtiget til at følge op på UNGC.

ESG står for Environmental, Social and Governance og afspejler, hvordan de investerede selskaber står i miljømæssige, sociale og ledelsesmæssige problemstillinger. Når en virksomhed har en høj ESG-score, betyder det, at virksomheden har en ansvarlig ledelse og sund virksomhed. Helt konkret er alle vores investeringer i ETF’ere i såkaldte ESG-screenede fonde.

I takt med ændringer til ESG-faktorer træder i kraft og indarbejdes skal kapitalforvalterne lade disse faktorer indgå i investeringsrådgivning og beslutningsprocesser. Beslutningsprocessen indebærer typisk en normbaseret screening via eksterne konsulenter og eksklusion med udgangspunkt i ESG-faktorer,

# Ledelsesberetning

herunder med kig til UN Global Compact og UN PRI.

## Screening og eksklusionslister

Vores samarbejdspartnere på investeringsområdet skal identificere selskaber med potentielle bæredygtighedsrisici samt opstille restriktioner overfor bestemte industrier. Det er typisk en normbaserede screening af selskaber, hvor det sigtes mod at identificere brud på internationale normer og konventioner om menneskerettigheder, arbejdsforhold, miljøbeskyttelse og bekæmpelse af korruption. Hvis selskaber har bekræftede brud på en eller flere internationale normer eller konventioner skal vores samarbejdspartner enten indlede en dialog med selskabet med henblik på at rette op på bruddet og ændre adfærd eller ekskluderer selskabet fra porteføljen.

Udover den normbaserede screening skal vores samarbejdspartnere foretage en aktivitetsbaseret screening. Konkret skal vores samarbejdspartnere som minimum ekskludere selskaber, der agerer indenfor:

- Kontroversielle våben herunder klyngevåben, kemiske våben, biologiske våben og landminer
- Atomvåben, der ikke er omfattet af Traktaten om ikke-spredning af kernevåben
- Værdipapirer omfattet af EU-sanktioner

Aktivt ejerskab er bredt anerkendt som en effektiv metode til at gøre en positiv forskel i forbindelse med samfundsansvar. AUFF Invest er en mindre organisation, så vi har ikke mulighed for direkte aktivt ejerskab, men de valgte kapitalforvaltere udøver aktivt ejerskab på vegne af AUFF Invest.

I 2022 har fonden sikret, at alle kapitalforvaltere lever op til fondens politik for ansvarlige investeringer. Men der er selvfølgelig altid en mindre risiko for, at vores kapitalforvaltere ikke fanger selskaber, der ikke overholder internationale aftaler og konventioner, ligesom datagrundlaget i relation til f.eks. ESG-screening kan være mangelfuldt.

For så vidt angår antikorrupcion er fondens værdipapirer placeret i depot hos ét dansk pengeinstitut, og der anvendes alene danske kapitalforvaltere, der er underlagt det danske Finanstilsyn, hvilket minimerer risikoen.

Selskabet lægger stor vægt på, at alle samarbejder, såvel internt som med eksterne samarbejdspartnere og leverandører, sker med ordentlighed som overskrift. Det er en indarbejdet kultur blandt selskabets medarbejdere, at der i alle sammenhænge sikres en god og effektiv kontrol.

For at minimere risikoen for korruption og bestikkelse har vi generelt et princip om, at der i enhver sammenhæng minimum anvendes "fire-øjnes-princippet". F.eks. skal alle fakturaer fra indkøb godkendes af såvel en indkøbsansvarlig som en budgetansvarlig. Ved alle betalinger indlægges disse i bankens betalingssystem af en økonomimedarbejder, og godkendelse af betalingen sker herefter ved to ledende medarbejdere. Og endelig foretager selskabets controller løbende stikprøvekontroller.

# Ledelsesberetning

## FEAS Erhverv P/S

Selskabets ejendomsportefølje består hovedsagelig af mere end 250.000 kvm erhvervsejendomme, hvor disse for godt 2/3 dels vedkommende er udlejet til Aarhus Universitet, mens den resterende del er udlejet til en lang række større og mindre virksomheder.

Selskabet lægger generelt vægt på at være en ordentlig og ansvarlig udlejer samt samarbejdspartner. Samarbejdet med lejere prioriteres højt, ligesom selskabets ejendomme skal være i en hensigtsmæssig stand.

Som statslig organisation er Aarhus Universitet underlagt myndigheder og lovgivning, hvilket naturligvis gør, at disse principper skal opfyldes i FEAS Erhverv. Selskabet påvirker primært miljøet via forsyninger, herunder ikke mindst opvarmning og energiforbrug, af selskabets ejendomme og ved opførelse, renovering eller ombygning af ejendomme. FEAS Erhverv ser miljø og klima som en central del af fremtidens byggeri, og det er et område, ledelsen prioriterer højt.

Vi ønsker som skrevet at påvirke miljøet positivt igennem vores bygningsdrift, vores forbrug af vand og energi, indkøb af energi, varer og serviceydelser samt transport. Der kan naturligvis altid være en risiko for, at vi påvirker miljø og klima i negativ retning gennem vores ejendomsdrift og energiforbrug, men det forsøger vi at tage hensyn til miljø og klima ved at indarbejde dette i selskabets procedurer og arbejdsgange.

FEAS Erhverv følger således gældende byggeregler m.v. ved ombygning, renovering og opførelse af nye ejendomme, ligesom Aarhus Universitet's ambitiøse klimastrategi og krav til bæredygtighed i driften, også er med til at sætte bæredygtighed og biodiversitet i fokus på FEAS' udviklingsprojekter. Et eksempel herpå er udviklingen af Katrinebjerg, hvor FEAS Erhverv deltager aktivt i et samarbejde med Aarhus Kommune, offentlige forsyningselskaber samt øvrige aktører i området om udviklingen af Katrinebjerg som en bæredygtig byomdannelse.

Et andet eksempel på FEAS' arbejde med bæredygtighed er DGNB-certificering af såvel hele områder som Universitetsbyen og Katrinebjerg, som af byggeprojekter. DGNB-certificeringen er en uvildig tredjepartsvalidering af projektets kvaliteter, og bygger på fem hovedtemaer – miljømæssig bæredygtighed, økonomisk bæredygtighed, social bæredygtighed, tekniske kvaliteter og procesmæssige kvaliteter.

I forbindelse med udvikling af Universitetsbyen er der i 2022 arbejdet med DGNB-certificering af to igangværende byggeprojekter, som begge forventes præcertificeret i løbet af 2023 til DGNB Guld. Ligeledes blev Universitetsbyen i 2021 præcertificeret til DGNB-Guld som bæredygtigt byområde. Plancertificeringen er første fase i certificeringen af et byområde, da udviklingen jo typisk tager en del år, og denne følges derfor typisk op med en midtvejscertificering efter ca. 3 år og en endelig certificering, når udviklingen af området er ca. 75 % udviklet.

Tilsvarende arbejdes der også med en DGNB-certificering af udviklingsplanerne for Katrinebjerg. I regi af Grundejerforeningen Katrinebjerg er et område på ca. 7 hektar i gang med at blive certificeret som et

## Ledelsesberetning

bæredygtigt byområde. Fase 1 med plancertificering af området forventes afsluttet i 1. halvdel af 2023. Ligeledes vil de kommende byggerier på Katrinebjerg blive bæredygtighedscertificeret, hvor INCUBA's nybyggeri forventes præcertificeret i løbet af 2023 til DGNB Guld. Som et resultat af det øget fokus vil også Katrinebjerg løbende blive grønnere og med en større biodiversitet.

Ved indgåelse af entreprisekontrakter har FEAS Erhverv i 2022, i lighed med tidligere år, lagt vægt på ordentlighed, herunder også for så vidt angår løn- og arbejdsvilkår. Vedr. sociale forhold og medarbejderforhold er det områder, som vi vægter højt og arbejder kontinuerligt på, herunder arbejdstagerrettigheder på byggepladserne. I forbindelse med byggeprojekterne indgår vi aftaler med mange samarbejdspartnere og leverandører, og i den forbindelse kan der være en risiko for, at vores høje standarder ikke bliver efterlevet. Vi indarbejder det i vores kontrakter og laver løbende evalueringer og kontroller, og vi har ikke fundet forhold der ikke lever op til lovgivningen eller vores høje standarder.

Selskabet lægger stor vægt på, at alle samarbejder, såvel internt som med eksterne samarbejdspartnere og leverandører, sker med ordentlighed som overskrift. Vi vil fortsat løbende arbejde med at forbedre de sociale forhold og medarbejderforholdene for de ansatte i FEAS for at kunne tiltrække og fastholde kvalificerede medarbejdere.

Selskabet er klar over, at med de mange samarbejdspartnere og leverandører, selskabet har, vil der være en risiko for, at der kan opstå korrupsion og bestikkelse. Det er en indarbejdet kultur blandt selskabets medarbejdere, at der i alle sammenhænge sikres en god og effektiv kontrol. For at minimere risikoen for korrupsion og bestikkelse har vi generelt et princip om, at der i enhver sammenhæng minimum anvendes "fire-øjnes-princippet". I relation til menneskerettigheder, antikorrupsion og bestikkelse forventer vi at fastholde de mange initiativer som er igangsat i 2023.

Eksempelvis bliver alle entrepriseaftaler godkendt af såvel projektlederen som en ledende medarbejder. Alle fakturaer fra indkøb godkendes af såvel en indkøbsansvarlig som en budgetansvarlig. Ved alle betalinger indlægges disse i bankens betalingssystem af en økonomimedarbejder, og godkendelse af betalingen sker herefter ved to ledende medarbejdere. Og endelig foretager selskabets controller løbende stikprøvekontroller.

### Politik for dataetik

Den teknologiske udvikling og de øgede muligheder for anvendelse af data gør, at der som noget nyt skal redegøres for en politik for dataetik. AUFF ønsker transparens og overholder både dansk lovgivning og EU-lovgivning indenfor dataetik og beskyttelse af personfølsomme data.

Dataetik er hvorledes AUFF indsamler, behandler, bruger, deler og sletter data. Politikken om dataetik gælder således i samtlige aspekter, hvor vi behandler data.

Personoplysninger og data generelt har større betydning og det stiller store krav til organisationer og deres ansattes evne til at håndtere data. AUFF opbevarer mange typer af data, og for os er det væsentligt, at vores interessenter og omverdenen kan have tillid til vores etiske håndtering af data.

## Ledelsesberetning

Vi arbejder ud fra følgende overordnede principper:

- Vi bestræber os på at sikre dataminimering og databeskyttelse og registrerer og opbevarer derfor kun de nødvendige data
- Vi arbejder med data på en åben og gennemsigtig måde
- Vi bestræber os på at sikre, at vi besidder de nødvendige kompetencer til at håndtere dataetiske dilemmaer

Teknologier til behandling af data, især nye teknologier, skal designes således, at de overholder principper for dataetik.

Konsekvenserne og risiciene ved nye aktiviteter, systemer og teknologier, der konkret benyttes til at behandle data skal altid overvejes og gennemtænkes inden de tages i brug. Data skal behandles på måder, der er i overensstemmelse med den afgivende parts intentioner, forventninger og forståelse.

Et tilstrækkeligt niveau af sikkerhed skal implementeres i og omkring de teknologier, der benyttes til behandling af data. Data skal altid behandles på en måde, som sikrer transparens, især i tilfælde hvor algoritmer og automatiserede processer benyttes til databehandlingen.

Beslutninger vedrørende AUFF's databehandling, inklusive design, køb eller implementering af teknologier til databehandling f.eks. kunstig intelligens (AI) til brug for databehandling, skal træffes af de relevante ledere eller medarbejdere, som har den nødvendige viden.

Dilemmaer inden for dataetik i AUFF skal diskuteres og vurderes af de relevante ansvarlige i AUFF, når sådanne dilemmaer opstår. Der foretages løbende evaluering af egne indsatser, handlinger og politikker inden for dataetik, herunder brugen af ny teknologi.

### Redegørelse for kønsmæssig sammensætning

AUFF ønsker at fremme mangfoldighed blandt medarbejdere og i porteføljevirksomhedernes bestyrelser, da en bred vifte af egenskaber bidrager til at fremme udvikling, fornyelse og kvalitet i det udførte arbejde. Denne vifte af egenskaber dækker mangfoldighed i relation til køn, alder og uddannelse.

Aktuelt udgør den kønsmæssige sammensætning i fondens bestyrelse mellem kvinder og mænd forholdet 5/5 ud af de 10 medlemmer. Fonden ønsker at fremme ligestillingen og mangfoldigheden i fondens ledelse, idet der samtidig skal tages behørigt hensyn til udpegningsreglerne jf. fondens fundats, hvoraf det fremgår at der er flere uafhængige organer, der skal udpege medlemmer til fondsbestyrelsen. På den baggrund vil fonden, ved anmodninger om udpegningsreglerne af medlemmer til fondsbestyrelsen, opfordre til at udpegningsreglerne sker blandt begge køn – uden fonden dog derved direkte kan styre den kønsmæssige sammensætning af fondsbestyrelsen.

Med baggrund i at fonden har under 50 medarbejdere, har fonden valgt ikke at udarbejde politik og lignende for øvrige ledelseslag.

# **Ledelsesberetning**

## **Usikkerhed ved indregning og måling**

Der er ikke forekommet usikkerhed ved indregning og måling i årsrapporten.

## **Efterfølgende begivenheder**

Der er ikke efter balancedagen indtruffet forhold, som har væsentlig indflydelse på bedømmelsen af årsrapporten.

## Resultatopgørelse 1. januar - 31. december

	Note	Koncern		Moderfond	
		2022	2021	2022	2021
		DKK 1.000	DKK 1.000	DKK 1.000	DKK 1.000
<b>Nettoomsætning</b>	2	<b>429.011</b>	<b>430.345</b>	<b>21.472</b>	<b>18.369</b>
Andre driftsindtægter		3.601	3.095	0	0
Omkostninger til råvarer og hjælpematerialer		-12.213	-9.406	0	0
Andre eksterne omkostninger		-89.544	-88.745	-13.081	-9.056
<b>Bruttoresultat</b>		<b>330.855</b>	<b>335.289</b>	<b>8.391</b>	<b>9.313</b>
Personaleomkostninger	3	-109.101	-120.293	-23.176	-19.433
<b>Resultat før afskrivninger</b>		<b>221.754</b>	<b>214.996</b>	<b>-14.785</b>	<b>-10.120</b>
Af- og nedskrivninger af immaterielle og materielle anlægsaktiver		-79.739	-60.973	-396	-362
Andre driftsomkostninger		0	-250	0	0
Indtægter af kapitalandele i dattervirksomheder		0	0	-289.637	534.854
Indtægter af kapitalandele i associerede virksomheder		-70	-188	0	0
<b>Resultat før finansielle poster</b>		<b>141.945</b>	<b>153.585</b>	<b>-304.818</b>	<b>524.372</b>
Finansielle indtægter	4	118.027	505.141	11.629	11.790
Finansielle omkostninger	5	-535.523	-89.131	-2.143	-1.692
<b>Resultat før skat</b>		<b>-275.551</b>	<b>569.595</b>	<b>-295.332</b>	<b>534.470</b>
Skat af årets resultat	6	-9.422	-13.538	0	0
<b>Årets resultat</b>		<b>-284.973</b>	<b>556.057</b>	<b>-295.332</b>	<b>534.470</b>



## Balance 31. december

### Aktiver

	Note	Koncern		Moderfond	
		2022 DKK 1.000	2021 DKK 1.000	2022 DKK 1.000	2021 DKK 1.000
Grunde og bygninger		4.151.712	3.490.011	7.075	7.344
Andre anlæg, driftsmateriel og inventar		13.309	8.138	1.784	749
Indretning af lejede lokaler		0	0	0	0
Materielle anlægsaktiver under udførelse		684.420	964.537	0	0
<b>Materielle anlægsaktiver</b>	7	<b>4.849.441</b>	<b>4.462.686</b>	<b>8.859</b>	<b>8.093</b>
Kapitalandele i dattervirksomheder	8	0	0	5.072.378	5.317.778
Kapitalandele i associerede virksomheder	9	759	829	0	0
Andre værdipapirer og kapitalandele	10,12	3.137.408	3.642.297	1.013	1.013
Deposita	10	258	0	0	0
Andre tilgodehavender	10	0	1.004	0	0
<b>Finansielle anlægsaktiver</b>		<b>3.138.425</b>	<b>3.644.130</b>	<b>5.073.391</b>	<b>5.318.791</b>
<b>Anlægsaktiver</b>		<b>7.987.866</b>	<b>8.106.816</b>	<b>5.082.250</b>	<b>5.326.884</b>
<b>Varebeholdninger</b>		<b>8.664</b>	<b>8.294</b>	<b>0</b>	<b>0</b>

## Balance 31. december

### Aktiver

	Note	Koncern		Moderfond	
		2022 DKK 1.000	2021 DKK 1.000	2022 DKK 1.000	2021 DKK 1.000
Tilgodehavender fra salg og tjenesteydelser		35.784	23.435	3	0
Igangværende tilskudsaktivitet		3.436	6.454	0	0
Tilgodehavender hos tilknyttede virksomheder		0	0	311.474	454.057
Andre tilgodehavender		32.285	23.835	29	24
Fondsskat		20.047	13.385	20.044	13.157
Periodeafgrænsningsposter	11	2.303	4.456	1.039	671
<b>Tilgodehavender</b>		<b>93.855</b>	<b>71.565</b>	<b>332.589</b>	<b>467.909</b>
<b>Værdipapirer</b>		<b>0</b>	<b>68.191</b>	<b>0</b>	<b>0</b>
<b>Likvide beholdninger</b>		<b>68.136</b>	<b>97.068</b>	<b>45.076</b>	<b>48.206</b>
<b>Omsætningsaktiver</b>		<b>170.655</b>	<b>245.118</b>	<b>377.665</b>	<b>516.115</b>
<b>Aktiver</b>		<b>8.158.521</b>	<b>8.351.934</b>	<b>5.459.915</b>	<b>5.842.999</b>

# Balance 31. december

## Passiver

	Note	Koncern		Moderfond	
		2022 DKK 1.000	2021 DKK 1.000	2022 DKK 1.000	2021 DKK 1.000
Grundkapital		64.000	64.000	64.000	64.000
Reserve for opskrivninger		225.884	247.181	0	0
Reserve for nettoopskrivning efter den indre værdis metode		0	0	0	1.048.548
Uddelingsrammen		0	0	275.000	275.000
Overført resultat		4.751.571	5.171.401	4.702.455	4.095.034
<b>Egenkapital henført til moderfonden</b>		<b>5.041.455</b>	<b>5.482.582</b>	<b>5.041.455</b>	<b>5.482.582</b>
Minoritetsinteresser		229.621	261.735	0	0
<b>Egenkapital</b>		<b>5.271.076</b>	<b>5.744.317</b>	<b>5.041.455</b>	<b>5.482.582</b>
Hensættelse til udskudt skat	13	87.934	90.574	0	0
Andre hensættelser	14	2.120	20	0	0
<b>Hensatte forpligtelser</b>		<b>90.054</b>	<b>90.594</b>	<b>0</b>	<b>0</b>

# Balance 31. december

## Passiver

	Note	Koncern		Moderfond	
		2022 DKK 1.000	2021 DKK 1.000	2022 DKK 1.000	2021 DKK 1.000
Gæld til realkreditinstitutter		2.286.586	2.042.829	0	0
Kreditinstitutter		0	10.053	0	0
Anden gæld		15.027	14.380	0	0
Periodeafgrænsningsposter		4.297	4.973	0	0
<b>Langfristede gældsforpligtelser</b>	15	<b>2.305.910</b>	<b>2.072.235</b>	<b>0</b>	<b>0</b>
Gæld til realkreditinstitutter	15	31.703	21.593	0	0
Kreditinstitutter	15	9.830	540	0	0
Leverandører af varer og tjenesteydelser		79.362	40.761	2.047	1.030
Forudbetalte tilskud vedrørende igangværende tilskudsaktivitet		5.296	5.993	0	0
Gæld til tilknyttede virksomheder		0	0	179.604	155.734
Gæld til associerede virksomheder		313	2	0	0
Selskabsskat		3.126	9.761	0	0
Deposita		93.440	89.176	0	0
Anden gæld	15,20	16.718	56.574	902	1.674
Skyldige uddelinger	16	235.907	201.979	235.907	201.979
Periodeafgrænsningsposter	15,17	15.786	18.409	0	0
<b>Kortfristede gældsforpligtelser</b>		<b>491.481</b>	<b>444.788</b>	<b>418.460</b>	<b>360.417</b>
<b>Gældsforpligtelser</b>		<b>2.797.391</b>	<b>2.517.023</b>	<b>418.460</b>	<b>360.417</b>
<b>Passiver</b>		<b>8.158.521</b>	<b>8.351.934</b>	<b>5.459.915</b>	<b>5.842.999</b>
Resultatdisponering	1				
Afledte finansielle instrumenter	20				
Eventualposter og øvrige økonomiske forpligtelser	21				
Nærtstående parter	22				
Honorar til generalforsamlingsvalgt revisor	23				
Begivenheder efter balancedagen	24				
Anvendt regnskabspraksis	25				

# Egenkapitalopgørelse

## Koncern

	Grund- kapital	Reserve for opskriv- ninger	Reserve for indre værdis me- tode	Uddelings- rammen	Overført resultat	Egenkapit al ekskl.		I alt
						minoritets- interesser	Minoritets- interesser	
	DKK 1.000	DKK 1.000	DKK 1.000	DKK 1.000	DKK 1.000	DKK 1.000	DKK 1.000	DKK 1.000
Egenkapital 1. januar	64.000	247.181	0	0	5.171.402	5.482.583	261.735	5.744.318
Uddelinger	0	0	0	0	-134.930	-134.930	0	-134.930
Årets opskrivning	0	-23.221	0	0	0	-23.221	0	-23.221
Skat af årets opskrivning	0	5.109	0	0	0	5.109	0	5.109
Opløsning af tidligere års opskrivning	0	-4.084	0	0	4.084	0	0	0
Skat af opløsning af opskrivningshenlæggelser	0	899	0	0	-899	0	0	0
Øvrige egenkapitalbevægelser	0	0	0	0	7.246	7.246	-42.653	-35.407
Årets resultat	0	0	0	0	-295.332	-295.332	10.539	-284.793
<b>Egenkapital 31. december</b>	<b>64.000</b>	<b>225.884</b>	<b>0</b>	<b>0</b>	<b>4.751.571</b>	<b>5.041.455</b>	<b>229.621</b>	<b>5.271.076</b>

## Moderfond

	Grund- kapital	Reserve for opskriv- ninger	Reserve for indre værdis me- tode	Uddelings- rammen	Overført resultat	Egenkapit al ekskl.		I alt
						minoritets- interesser	Minoritets- interesser	
	DKK 1.000	DKK 1.000	DKK 1.000	DKK 1.000	DKK 1.000	DKK 1.000	DKK 1.000	DKK 1.000
Egenkapital 1. januar	64.000	0	1.048.548	275.000	4.095.035	5.482.583	0	5.482.583
Uddelinger	0	0	0	-134.930	0	-134.930	0	-134.930
Øvrige egenkapitalbevægelser	0	0	-10.866	0	0	-10.866	0	-10.866
Årets resultat	0	0	-1.037.682	134.930	607.420	-295.332	0	-295.332
<b>Egenkapital 31. december</b>	<b>64.000</b>	<b>0</b>	<b>0</b>	<b>275.000</b>	<b>4.702.455</b>	<b>5.041.455</b>	<b>0</b>	<b>5.041.455</b>

## Pengestrømsopgørelse 1. januar - 31. december

	Note	Koncern	
		2022	2021
		DKK 1.000	DKK 1.000
Årets resultat		-284.973	556.057
Reguleringer	18	505.557	-341.481
Ændring i driftskapital	19	-13.947	27.367
<b>Pengestrømme fra drift før finansielle poster</b>		<b>206.637</b>	<b>241.943</b>
Renteindbetalinger og lignende		92.084	69.036
Renteudbetalinger og lignende		-36.840	-31.426
<b>Pengestrømme fra ordinær drift</b>		<b>261.881</b>	<b>279.553</b>
Betalt selskabsskat		-13.697	-17.696
<b>Pengestrømme fra driftsaktivitet</b>		<b>248.184</b>	<b>261.857</b>
Køb af materielle anlægsaktiver		-477.794	-465.331
Køb af finansielle anlægsaktiver m.v.		-2.064.640	-2.338.067
Salg af materielle anlægsaktiver		3.013	15.456
Salg af finansielle anlægsaktiver m.v.		2.091.455	2.580.488
Salg af virksomhed		32.877	0
Bidrag til Region Midtjylland vedr. Høfde 42		0	-125.000
<b>Pengestrømme fra investeringsaktivitet</b>		<b>-415.089</b>	<b>-332.454</b>
Tilbagebetaling af gæld til realkreditinstitutter		-20.988	-252.852
Tilbagebetaling af gæld til kreditinstitutter		8.879	-39.679
Tilbagebetaling af gæld til associerede virksomheder		311	-61
Optagelse af gæld til realkreditinstitutter		265.069	386.171
Minoritetsinteresser		-852	-38
Betalt udbytte		-1.477	-1.876
Foretagne uddelinger		-101.003	-104.857
<b>Pengestrømme fra finansieringsaktivitet</b>		<b>149.939</b>	<b>-13.192</b>

## Pengestrømsopgørelse 1. januar - 31. december

	Note	2022	2021
		DKK 1.000	DKK 1.000
<b>Ændring i likvider</b>		<b>-16.966</b>	<b>-83.789</b>
Likvider 1. januar		165.259	246.220
Afgang CapNova A/S / Tilgang, Sandbjerg Gods P/S		-80.157	392
Kursregulering omsætningsværdipapirer		0	2.436
<b>Likvider 31. december</b>		<b>68.136</b>	<b>165.259</b>
Likvider specificeres således:			
Likvide beholdninger		68.136	97.068
Værdipapirer		0	68.191
<b>Likvider 31. december</b>		<b>68.136</b>	<b>165.259</b>

## Noter til årsregnskabet

	Koncern		Moderfond	
	2022 DKK 1.000	2021 DKK 1.000	2022 DKK 1.000	2021 DKK 1.000
<b>1 Resultatdisponering</b>				
Uddelinger	0	0	134.930	134.907
Reserve for nettoopskrivning efter den indre værdis metode	0	0	-1.037.682	384.854
Minoritetsinteressers andel af dattervirksomheders resultat	10.359	21.587	0	0
Overført resultat	-295.332	534.470	607.420	14.709
	<b>-284.973</b>	<b>556.057</b>	<b>-295.332</b>	<b>534.470</b>
<b>2 Nettoomsætning</b>				
<b>Geografiske markeder</b>				
Nettoomsætning, indland	429.011	430.345	21.472	18.369
	<b>429.011</b>	<b>430.345</b>	<b>21.472</b>	<b>18.369</b>
<b>Forretningsområder</b>				
Ejendomsudlejning	321.157	276.939	0	0
Tilskudsfinansierede projekter	42.046	41.479	0	0
Innovationsmiljøet	0	48.367	0	0
Andre aktiviteter	65.808	63.560	21.472	18.369
	<b>429.011</b>	<b>430.345</b>	<b>21.472</b>	<b>18.369</b>



## Noter til årsregnskabet

	Koncern		Moderfond	
	2022	2021	2022	2021
	DKK 1.000	DKK 1.000	DKK 1.000	DKK 1.000
<b>3 Personaleomkostninger</b>				
Lønninger	105.734	116.657	22.884	19.191
Pensioner	1.662	2.111	15	10
Andre omkostninger til social sikring	1.513	1.437	277	232
Andre personaleomkostninger	192	88	0	0
	<b>109.101</b>	<b>120.293</b>	<b>23.176</b>	<b>19.433</b>
Heraf udgør vederlag til direktion og bestyrelse:				
Direktion	3.604	3.028	3.604	2.998
Bestyrelse	1.130	1.130	820	820
	<b>4.734</b>	<b>4.158</b>	<b>4.424</b>	<b>3.818</b>
<b>Gennemsnitligt antal beskæftigede medarbejdere</b>	<b>140</b>	<b>174</b>	<b>27</b>	<b>27</b>

## Noter til årsregnskabet

	Koncern		Moderfond	
	2022 DKK 1.000	2021 DKK 1.000	2022 DKK 1.000	2021 DKK 1.000
<b>4 Finansielle indtægter</b>				
Renteindtægter tilknyttede virksomheder	0	0	11.616	11.780
Andre finansielle indtægter	118.027	505.141	13	10
	<b>118.027</b>	<b>505.141</b>	<b>11.629</b>	<b>11.790</b>
<b>5 Finansielle omkostninger</b>				
Renteomkostninger tilknyttede virksomheder	0	0	1.360	1.330
Andre finansielle omkostninger	535.523	89.131	783	362
	<b>535.523</b>	<b>89.131</b>	<b>2.143</b>	<b>1.692</b>
<b>6 Skat af årets resultat</b>				
Årets aktuelle skat	8.945	14.628	0	0
Årets udskudte skat	-3.744	12.322	0	0
Regulering af skat vedrørende tidligere år	11	1.065	0	0
	<b>5.212</b>	<b>28.015</b>	<b>0</b>	<b>0</b>
der fordeler sig således:				
Skat af årets resultat	9.422	13.538	0	0
Skat af egenkapitalbevægelser	-4.210	14.477	0	0
	<b>5.212</b>	<b>28.015</b>	<b>0</b>	<b>0</b>

# Noter til årsregnskabet

## 7 Materielle anlægsaktiver

### Koncern

	Grunde og byg- ninger DKK 1.000	Andre anlæg, driftsmateriel og inventar DKK 1.000	Indretning af le- jede lokaler DKK 1.000	Materielle an- lægsaktiver un- der udførelse DKK 1.000
Kostpris 1. januar	3.825.374	39.456	253	964.537
Tilgang i årets løb	21.751	4.675	0	464.811
Afgang i årets løb	-2.660	-496	-76	0
Overførsler i årets løb	741.920	3.009	0	-744.928
Kostpris 31. december	<u>4.586.385</u>	<u>46.644</u>	<u>177</u>	<u>684.420</u>
Opskrivninger 1. januar	344.742	0	0	0
Årets tilbageførsler af opskrivninger på afhændede aktiver	-23.221	0	0	0
Opskrivninger 31. december	<u>321.521</u>	<u>0</u>	<u>0</u>	<u>0</u>
Ned- og afskrivninger 1. januar	680.105	31.318	253	0
Årets nedskrivninger	0	185	0	0
Årets afskrivninger	77.228	2.328	0	0
Tilbageførte ned- og afskrivninger på afhændede aktiver	-1.139	-496	-76	0
Ned- og afskrivninger 31. december	<u>756.194</u>	<u>33.335</u>	<u>177</u>	<u>0</u>
<b>Regnskabsmæssig værdi 31. december</b>	<b><u>4.151.712</u></b>	<b><u>13.309</u></b>	<b><u>0</u></b>	<b><u>684.420</u></b>
Opskrivninger med fradrag af foretagne af- og nedskrivninger	<u>289.594</u>	<u>0</u>	<u>0</u>	<u>0</u>
<b>Regnskabsmæssig værdi 31. december før opskrivning</b>	<b><u>3.862.118</u></b>	<b><u>13.309</u></b>	<b><u>0</u></b>	<b><u>684.420</u></b>
Renteomkostninger indregnet som en del af kostpris	<u>41.872</u>	<u>0</u>	<u>0</u>	<u>10.221</u>

## Noter til årsregnskabet

### 7 Materielle anlægsaktiver (fortsat)

#### Moderfond

	Grunde og byg- ninger	Andre anlæg, driftsmateriel og inventar	Indretning af le- jede lokaler
	DKK 1.000	DKK 1.000	DKK 1.000
Kostpris 1. januar	10.260	3.502	93
Tilgang i årets løb	0	1.163	0
Kostpris 31. december	10.260	4.665	93
Ned- og afskrivninger 1. januar	2.916	2.753	93
Årets afskrivninger	269	128	0
Ned- og afskrivninger 31. december	3.185	2.881	93
<b>Regnskabsmæssig værdi 31. december</b>	<b>7.075</b>	<b>1.784</b>	<b>0</b>

## Noter til årsregnskabet

	<b>Moderfond</b>	
	2022	2021
	DKK 1.000	DKK 1.000
<b>8 Kapitalandele i dattervirksomheder</b>		
Kostpris 1. januar	4.269.229	4.240.336
Tilgang i årets løb	1.530.375	28.894
Kostpris 31. december	<u>5.799.604</u>	<u>4.269.230</u>
Værdireguleringer 1. januar	1.048.548	631.249
Årets resultat	-289.637	534.854
Udbytte til moderselskabet	-1.475.273	-150.000
Øvrige egenkapitalbevægelser, netto	<u>-10.864</u>	<u>32.445</u>
Værdireguleringer 31. december	<u>-727.226</u>	<u>1.048.548</u>
<b>Regnskabsmæssig værdi 31. december</b>	<b><u>5.072.378</u></b>	<b><u>5.317.778</u></b>

Kapitalandele i dattervirksomheder specificeres således:

Navn	Hjemsted	Selskabskapital	Stemme- og ejerandel	Egenkapital	Årets resultat
Auriga Industries A/S	Aarhus	TDKK 5.100	100%	5.294	-48
AUFF Holding P/S	Aarhus	TDKK 2.538.000	100%	5.067.045	1.754.522
AUFF Komplementar ApS	Aarhus	TDKK 50	100%	88	14
FEAS Bolig P/S*	Aarhus	TDKK 110.000	100%	144.281	-1.054
Parkkollegiernes P/S**	Aarhus	TDKK 10.000	100%	26.454	1.510
Aarhus Universitetsforlag A/S*	Aarhus	TDKK 660	100%	2.690	-1.669
Alexandra Institut A/S*	Aarhus	TDKK 1.000	100%	31.534	10.329
AUFF Invest P/S*	Aarhus	TDKK 1.500.000	100%	2.875.401	-405.404
Incuba A/S*	Aarhus	TDKK 46.752	60%	573.334	25.866
FEAS Erhverv*	Aarhus	TDKK 800.000	100%	1.603.873	98.441
AUFF Invest Forum P/S***	Aarhus	TDKK 10.000	100%	39.218	142
Sandbjerg Gods P/S*	Aarhus	TDKK 7.500	100%	53.309	-5.364

\* Datterselskab af AUFF Holding P/S

\*\* Datterselskab af FEAS Bolig P/S

\*\*\* Datterselskab af AUFF Invest P/S

## Noter til årsregnskabet

	Koncern		Moderfond	
	2022	2021	2022	2021
	DKK 1.000	DKK 1.000	DKK 1.000	DKK 1.000
<b>9 Kapitalandele i associerede virksomheder</b>				
Kostpris 1. januar	1.743	2.129	0	0
Afgang i årets løb	-743	-386	0	0
Kostpris 31. december	1.000	1.743	0	0
Værdireguleringer 1. januar	-914	-863	0	0
Årets resultat	-70	5	0	0
Øvrige egenkapitalbevægelser, netto	743	193	0	0
Overførsler i årets løb	0	-249	0	0
Værdireguleringer 31. december	-241	-914	0	0
<b>Regnskabsmæssig værdi 31. december</b>	<b>759</b>	<b>829</b>	<b>0</b>	<b>0</b>

Kapitalandele i associerede virksomheder specificeres således:

Navn	Hjemsted	Selskabskapital	Stemme- og ejerandel	Egenkapital	Årets resultat
Videnslyd A/S*	Aarhus	TDKK 400	50%	1.518	-141

\* Associerede selskab af Aarhus Universitetsforlag A/S

# Noter til årsregnskabet

## 10 Øvrige finansielle anlægsaktiver

	<b>Koncern</b>		<b>Moderfond</b>
	Andre værdipa- pirer og kapital- andele DKK 1.000	Deposita DKK 1.000	Andre værdipa- pirer og kapital- andele DKK 1.000
Kostpris 1. januar	3.118.107	359	1.013
Tilgang i årets løb	2.064.640	0	0
Afgang i årets løb	-2.080.979	-101	0
Kostpris 31. december	<u>3.101.768</u>	<u>258</u>	<u>1.013</u>
Opskrivninger 1. januar	551.635	0	0
Årets opskrivninger	-379.473	0	0
Opskrivninger 31. december	<u>172.162</u>	<u>0</u>	<u>0</u>
Nedskrivninger 1. januar	27.445	0	0
Årets nedskrivninger	117.025	0	0
Tilbageførte nedskrivninger på afhændede aktiver	-7.948	0	0
Nedskrivninger 31. december	<u>136.522</u>	<u>0</u>	<u>0</u>
<b>Regnskabsmæssig værdi 31. december</b>	<b><u>3.137.408</u></b>	<b><u>258</u></b>	<b><u>1.013</u></b>

Værdipapirer og kapitalandele, indregnet under anlægsaktiver, omfatter børsnoterede værdipapirer, der måles til dagsværdien pr. 31. december 2022. Dagsværdien opgøres på grundlag af den senest noterede salgskurs. Herudover omfattes også unoterede kapitalandele, som ikke handles på et aktivt marked. Dagsværdien af de unoterede kapitalandele er baseret på eksternt indrapporterede tal for de underliggende investeringer.

# Noter til årsregnskabet

## 11 Periodeafgrænsningsposter

Periodeafgrænsningsposter udgøres af forudbetalte omkostninger vedrørende forsikringspræmier og forudbetalte omkostninger.

## 12 Kapitalandele til dagsværdi

	Værdiregule- ring, resultat- opgørelse <u>DKK 1.000</u>	Dagsværdi 31. december <u>DKK 1.000</u>
<b>Koncern</b>		
Børsnoterede aktier og obligationer	-500.897	3.016.840
Unoterede kapitalandele	17.458	120.568



## Noter til årsregnskabet

	Koncern		Moderfond	
	2022	2021	2022	2021
	DKK 1.000	DKK 1.000	DKK 1.000	DKK 1.000
<b>13 Hensættelse til udskudt skat</b>				
Hensættelse til udskudt skat 1. januar	90.574	78.083	0	0
Årets indregnede beløb i resultatopgørelsen	2.468	-2.685	0	0
Årets indregnede beløb på egenkapitalen	-5.108	15.176	0	0
<b>Hensættelse til udskudt skat 31. december</b>	<b>87.934</b>	<b>90.574</b>	<b>0</b>	<b>0</b>

Udskudt skat vedrører INCUBA A/S, Alexandra Institutttet A/S og Aarhus Universitetsforlaget A/S.

Den udskudte skat vedrørende primært materielle anlægsaktiver.

Der er ikke indregnet udskudt skat vedrørende moderfonden, da fonden forventer at disponere således at den udskudte skat aldrig bliver udløst.

### 14 Andre hensættelser

Andre hensættelser	2.120	20	0	0
	<b>2.120</b>	<b>20</b>	<b>0</b>	<b>0</b>

Andre hensættelser vedrører primært Incuba A/S og omfatter forventede omkostninger til reetablering af grundareal for bygninger på lejede grund.

# Noter til årsregnskabet

## 15 Langfristede gældsforpligtelser

Afdrag, der forfalder inden for 1 år, er opført under kortfristede gældsforpligtelser. Øvrige forpligtelser er indregnet under langfristede gældsforpligtelser.

Gældsforpligtelserne forfalder efter nedenstående orden:

	Koncern		Moderfond	
	2022 DKK 1.000	2021 DKK 1.000	2022 DKK 1.000	2021 DKK 1.000
<b>Gæld til realkreditinstitutter</b>				
Efter 5 år	2.196.516	1.954.119	0	0
Mellem 1 og 5 år	90.070	88.710	0	0
Langfristet del	2.286.586	2.042.829	0	0
Inden for 1 år	31.703	21.593	0	0
	<b>2.318.289</b>	<b>2.064.422</b>	<b>0</b>	<b>0</b>
<b>Kreditinstitutter</b>				
Efter 5 år	0	8.051	0	0
Mellem 1 og 5 år	0	2.002	0	0
Langfristet del	0	10.053	0	0
Inden for 1 år	0	540	0	0
Øvrig kortfristet gæld til kreditinstitutter	9.830	0	0	0
Kortfristet del	9.830	540	0	0
	<b>9.830</b>	<b>10.593</b>	<b>0</b>	<b>0</b>
<b>Anden gæld</b>				
Efter 5 år	15.027	14.380	0	0
Langfristet del	15.027	14.380	0	0
Øvrig kortfristet gæld	16.717	56.573	901	1.674
	<b>31.744</b>	<b>70.953</b>	<b>901</b>	<b>1.674</b>

# Noter til årsregnskabet

## 15 Langfristede gældsforpligtelser (fortsat)

	Koncern		Moderfond	
	2022 DKK 1.000	2021 DKK 1.000	2022 DKK 1.000	2021 DKK 1.000
<b>Periodeafgrænsningsposter</b>				
Efter 5 år	1.273	2.080	0	0
Mellem 1 og 5 år	3.024	2.893	0	0
Langfristet del	<u>4.297</u>	<u>4.973</u>	<u>0</u>	<u>0</u>
Inden for 1 år	0	18.409	0	0
Øvrige periodeafgrænsningsposter	15.786	0	0	0
Kortfristet del	<u>15.786</u>	<u>18.409</u>	<u>0</u>	<u>0</u>
	<b><u>20.083</u></b>	<b><u>23.382</u></b>	<b><u>0</u></b>	<b><u>0</u></b>

## Noter til årsregnskabet

	Koncern		Moderfond	
	2022 DKK 1.000	2021 DKK 1.000	2022 DKK 1.000	2021 DKK 1.000
<b>16 Skyldige uddelinger</b>				
Skyldige uddelinger 1. januar	201.979	171.929	201.979	171.929
Årets udmøntede uddelinger	134.931	134.907	134.931	134.907
Udbetalte uddelinger	-101.003	-104.857	-101.003	-104.857
<b>Skyldige uddelinger 31. december</b>	<b>235.907</b>	<b>201.979</b>	<b>235.907</b>	<b>201.979</b>

### 17 Periodeafgrænsningsposter

Periodeafgrænsningsposter udgøres af modtagne forudbetalinger vedrørende indtægter i de efterfølgende år og rentefordeling på lån uden renter.

	Koncern	
	2022 DKK 1.000	2021 DKK 1.000
<b>18 Pengestrømsopgørelse - reguleringer</b>		
Finansielle indtægter	-118.027	-505.141
Finansielle omkostninger	535.523	89.131
Af- og nedskrivninger inklusiv tab og gevinst ved salg	78.248	60.973
Indtægter af kapitalandele i associerede virksomheder	70	188
Skat af årets resultat	9.422	13.538
Andre reguleringer	321	-170
	<b>505.557</b>	<b>-341.481</b>

### 19 Pengestrømsopgørelse - ændring i driftskapital

Ændring i varebeholdninger	-370	220
Ændring i tilgodehavender	-10.593	15.746
Ændring i andre hensatte forpligtelser	0	-120
Ændring i leverandører m.v.	-2.984	9.148
Regulering af sikringsinstrumenter til dagsværdi	0	2.373
	<b>-13.947</b>	<b>27.367</b>

# Noter til årsregnskabet

## 20 Afledte finansielle instrumenter

Der er indgået aftaler om afledte finansielle instrumenter i form af valutaterminsforretninger, renteswaps og kurssikring af obligationer. Dagsværdien af afledte finansielle instrumenter udgør på balancedagen:

	Koncern		Moderfond	
	2022 DKK 1.000	2021 DKK 1.000	2022 DKK 1.000	2021 DKK 1.000
Andre værdipapirer og kapitalandele -				
Valutaterminskontrakter og forwards	-101	-4	0	0

Kurssikring af obligationer:

Der er indgået forwardforretninger vedrørende sikring af købekurs på obligationer ifbm. refinansiering og udtræk af obligationer. Forwardkontrakterne omfatter obligationer for nom. 5,8 mio. DKK pr. 31. december 2022. I året er der resultatført TDKK 1.438 i udgift vedrørende forwardkontrakterne.

## Noter til årsregnskabet

	Koncern		Moderfond	
	2022	2021	2022	2021
	DKK 1.000	DKK 1.000	DKK 1.000	DKK 1.000
<b>21 Eventualposter og øvrige økonomiske forpligtelser</b>				
<b>Pant og sikkerhedsstillelse</b>				
Følgende aktiver er stillet til sikkerhed for realkreditinstitutter:				
Grunde og bygninger med en regnskabsmæssig værdi på	3.782.071	2.858.236	0	0
Følgende aktiver er stillet til sikkerhed for pengeinstitutter:				
Ejerpantebreve på i alt TDKK 50.000, der giver pant i grunde og bygninger, samt øvrige materielle anlægsaktiver til en samlet regnskabsmæssig værdi på	982.578	268.942	0	0
<b>Leje- og leasingforpligtelser</b>				
Leasingforpligtelser fra operationel leasing. Samlede fremtidige leasingydelse:				
Inden for 1 år	285	297	0	0
Mellem 1 og 5 år	455	693	0	0
Efter 5 år	0	0	0	0
	<b>740</b>	<b>990</b>	<b>0</b>	<b>0</b>
Huslejeforpligtelser	776	1.265	0	0

### Andre eventualforpligtelser

Koncernens danske datterselskaber hæfter solidarisk med de øvrige selskaber i koncernens sambeskatningskreds for den samlede selskabs- og kildeskat i koncernens sambeskatningskreds.

AUFF Invest P/S har afgivet tilsagn om investering af DKK 319 mio. i K/S projekter hvoraf der resterer et resttilsagn på DKK 208 mio.

AUFF Invest P/S har afgivet pant for bankforbindelser i bankkonto og depotkonto for TDKK 19 vedrørende gæld i AUFF Invest Forum P/S.

## Noter til årsregnskabet

### 21 Eventualposter og øvrige økonomiske forpligtelser (fortsat)

Moderfonden har afgivet støtteerklæring overfor Sandbjerg Gods P/S vedrørende kapitalberedskabet frem til 31. maj 2024.

Moderfonden har afgivet hensigtserklæring overfor banken vedrørende datterselskabet Alexandra Institutet A/S.

# Noter til årsregnskabet

## 22 Nærtstående parter

Nærtstående parter omfatter bestyrelsen i fonden. Herudover anses alle tilknyttede virksomheder, herunder direktionen og bestyrelsen i disse virksomheder som nærtstående parter. Transaktioner med ledelsen omfatter ledelsesvederlag, hvorom der er oplyst i særskilt note.

Årets transaktioner med nærtstående parter i moderfonden har omfattet administrationshonorar til Aarhus Universitets Forskningsfond fra datterselskaberne på TDKK 21.222 (2021: TDKK 18.045), samt honorar for bestyrelsesposter i datterselskaberne for TDKK 180 (2021: TDKK 163). Herudover har transaktionerne med nærtstående parter omfattet husleje til FEAS Erhverv A/S på TDKK 1.750 (2021: TDKK 1.762) og uddeling til FEAS Bolig P/S på TDKK 1.500.

Herudover har Aarhus Universitets Forskningsfond et tilgodehavende gælds-brev hos AUFF Holding P/S på TDKK 200.000, som forrentes med koncernens cash-pool rentesats.

AUFF Holding P/S har et tilgodehavende gælds-brev hos AUFF Invest P/S på TDKK 200.000, som forrentes med koncernens cash-pool rentesats.

Moderfonden har i 2022 modtaget DKK 1.475 mio. i udbytte fra datterselskabet AUFF Holding P/S omfattende likvider for DKK 160 mio. og kapitalandele i Forskningsfondens Ejendomsselskab A/S, Helsingforsgade 25 Aarhus A/S og Parkkollegierne A/S for DKK 1.315 mio.

Moderfonden har kapitalforhøjet for DKK 1.530 mio. i AUFF Holding P/S ved indskud af kapitalandele i FEAS Erhverv P/S og Parkkollegierne P/S. AUFF Holding har kapitalforhøjet for DKK 24,9 i FEAS Bolig P/S ved indskud af kapitalandele i Parkkollegierne P/S.

Koncernens 100% ejede datterselskaber indgår i cash-pool ordning med Aarhus Universitets Forskningsfond, hvor indestående i cash-pool ordningen forrentes med p.t. 1% og gæld forrentes med en variabel rente fastsat af banken med tillæg af 2,5 procent point.

Øvrige transaktioner i koncernen omfatter husleje og udlån imellem datterselskaber. Renteindtægter og renteudgifter med tilknyttede fremgår af note 4 og 5.

Herudover har der ikke i årets løb, bortset fra ovenstående koncerninterne transaktioner, der er elimineret i koncernregnskabet, været gennemført transaktioner med andre nærtstående parter.



## Noter til årsregnskabet

	Koncern		Moderfond	
	2022 DKK 1.000	2021 DKK 1.000	2022 DKK 1.000	2021 DKK 1.000
<b>23 Honorar til generalforsamlingsvalgt revisor</b>				
Revisionshonorar til				
PricewaterhouseCoopers	992	1.067	167	158
Andre erklæringsopgaver med sikkerhed	689	432	500	99
Skatterådgivning	1.199	183	1.044	82
Andre ydelser	1.187	751	681	158
	<b>4.067</b>	<b>2.433</b>	<b>2.392</b>	<b>497</b>

## 24 Begivenheder efter balancedagen

Der er ikke efter balancedagen indtruffet forhold, som har væsentlig indflydelse på bedømmelsen af årsrapporten.

# Noter til årsregnskabet

## 25 Anvendt regnskabspraksis

Årsrapporten for Aarhus Universitets Forskningsfond for 2022 er udarbejdet i overensstemmelse med årsregnskabslovens bestemmelser for store virksomheder i regnskabsklasse C.

Koncern- og årsregnskab for 2022 er aflagt i DKK 1.000.

Koncernen har ændret regnskabspraksis for indregning af unoterede kapitalandele fra kostpris-princip til dagsværdi princip. Ændringen har påvirket årets resultat og egenkapital positivt med DKK 17 mio. Ændringen har ikke påvirket årets resultat, balance og egenkapital for 2021.

### Generelt om indregning og måling

Regnskabet er udarbejdet med udgangspunkt i det historiske kostprisprincip.

Indtægter indregnes i resultatopgørelsen i takt med, at de indtjenes. Herudover indregnes værdireguleringer af finansielle aktiver og forpligtelser, der måles til dagsværdi eller amortiseret kostpris. Endvidere indregnes i resultatopgørelsen alle omkostninger, der er afholdt for at opnå årets indtjening, herunder afskrivninger, nedskrivninger og hensatte forpligtelser samt tilbageførsler som følge af ændrede regnskabsmæssige skøn af beløb, der tidligere har været indregnet i resultatopgørelsen.

Aktiver indregnes i balancen, når det er sandsynligt, at fremtidige økonomiske fordele vil tilflyde fonden, og aktivets værdi kan måles pålideligt.

Forpligtelser indregnes i balancen, når det er sandsynligt, at fremtidige økonomiske fordele vil fragå fonden, og forpligtelsens værdi kan måles pålideligt.

Ved første indregning måles aktiver og forpligtelser til kostpris. Efterfølgende måles aktiver og forpligtelser som beskrevet for hver enkelt regnskabspost nedenfor.

Visse finansielle aktiver og forpligtelser måles til amortiseret kostpris, hvorved der indregnes en konstant effektiv rente over løbetiden. Amortiseret kostpris opgøres som oprindelig kostpris med fradrag af afdrag og tillæg/fradrag af den akkumulerede afskrivning af forskellen mellem kostprisen og det nominelle beløb. Herved fordeles kurstab og gevinst over løbetiden.

Ved indregning og måling tages hensyn til forudsigelige tab og risici, der fremkommer, inden årsrapporten aflægges, og som be- eller afkræfter forhold, der eksisterede på balancedagen.

# Noter til årsregnskabet

## 25 Anvendt regnskabspraksis (fortsat)

### Konsolideringspraksis

Koncernregnskabet omfatter moderselskabet Aarhus Universitets Forskningsfond samt virksomheder, hvori moderselskabet direkte eller indirekte besidder flertallet af stemmerettighederne, eller hvori moderselskabet gennem aktiebesiddelse eller på anden måde har en bestemmende indflydelse. Virksomheder, hvori koncernen besidder mellem 20% og 50% af stemmerettighederne og udøver betydelig men ikke bestemmende indflydelse, betragtes som associerede virksomheder.

Ved konsolideringen sammendrages poster af ensartet karakter. Koncerninterne indtægter og omkostninger, aktiebesiddelser, udbytter og mellemværender samt realiserede og urealiserede interne gevinster og tab ved transaktioner mellem de konsoliderede virksomheder elimineres.

Moderselskabets kapitalandele i de konsoliderede dattervirksomheder udlignes med moderselskabets andel af dattervirksomhedernes regnskabsmæssige indre værdi opgjort på det tidspunkt, hvor koncernforholdet blev etableret.

### Minoritetsinteresser

Minoritetsinteresser udgør en andel af koncernens samlede egenkapital. Årets resultat fordeles i resultatdisponeringen på den del, som kan henføres til minoriteterne og den del, som kan henføres til modervirksomhedens kapitalejere. Minoritetsinteresser indregnes til den regnskabsmæssige værdi af de overtagne aktiver og forpligtelser på tidspunktet for erhvervelse af dattervirksomheder.

### *Virksomhedsovertagelser gennemført før den 1. juli 2018*

Minoritetsinteresser indregnes til den regnskabsmæssige værdi af de overtagne aktiver og forpligtelser på tidspunktet for erhvervelse af dattervirksomheder.

### *Virksomhedsovertagelser gennemført den 1. juli 2018 eller senere*

Ved første indregning måles minoritetsinteresser til minoritetsinteressernes forholdsmæssige andel af dagsværdien af de identificerede nettoaktiver i den overtagne virksomhed. Herved indregnes der alene goodwill vedrørende modervirksomhedens andel af den overtagne virksomhed.

Ved efterfølgende ændringer i minoritetsinteresser, hvor koncernen bevarer kontrollen med dattervirksomheden indregnes vederlaget direkte på egenkapitalen.

### Omregning af fremmed valuta

Som præsentrationsvaluta benyttes danske kroner. Alle andre valutaer anses som fremmed valuta.

Transaktioner i fremmed valuta omregnes til transaktionsdagens kurs. Gevinster og tab, der opstår på grund af forskelle mellem transaktionsdagens kurs og kursen på betalingsdagen, indregnes i resultatop-

# Noter til årsregnskabet

## 25 Anvendt regnskabspraksis (fortsat)

gørelsen som en finansiel post.

Tilgodehavender, gæld og andre monetære poster i fremmed valuta, som ikke er afregnet på balance-dagen, omregnes til balancedagens kurs. Forskellen mellem balancedagens kurs og transaktionsdagens kurs indregnes i resultatopgørelsen som en finansiel post, jf. dog afsnittet regnskabsmæssig afdækning.

### Afledte finansielle instrumenter

Afledte finansielle instrumenter indregnes første gang i balancen til kostpris og måles efterfølgende til dagsværdi. Positive og negative dagsværdier af afledte finansielle instrumenter klassificeres som "Andre tilgodehavender" henholdsvis "Anden gæld".

Ændring i dagsværdien af afledte finansielle instrumenter indregnes i resultatopgørelsen, medmindre det afledte finansielle instrument klassificeres som og opfylder kriterierne for regnskabsmæssig sikring, jf. nedenfor.

### Regnskabsmæssig sikring

Ændring i dagsværdien af finansielle instrumenter, der er klassificeret som og opfylder kriterierne for sikring af dagsværdien af et indregnet aktiv eller en indregnet forpligtelse, indregnes i resultatopgørelsen sammen med de ændringer i dagsværdien af det sikrede aktiv eller den sikrede forpligtelse, som kan henføres til den risiko, der er afdækket.

Ændring i dagsværdien af finansielle instrumenter, der er klassificeret som og opfylder betingelserne for sikring af forventede fremtidige transaktioner, indregnes på egenkapitalen under overført resultat for så vidt angår den effektive del af sikringen. Den ineffektive del indregnes i resultatopgørelsen. Resulterer den sikrede transaktion i et aktiv eller en forpligtelse, overføres det beløb, som er udskudt under egenkapitalen, fra egenkapitalen og indregnes i kostprisen for henholdsvis aktivet eller forpligtelsen. Resulterer den sikrede transaktion i en indtægt eller en omkostning, overføres det beløb, som er udskudt under egenkapitalen, fra egenkapitalen til resultatopgørelsen i den periode, hvor den sikrede transaktion indregnes. Beløbet indregnes i samme post som den sikrede transaktion.

### Segmentoplysning om nettoomsætning

Oplysninger om aktiviteter og geografiske markeder er baseret på koncernens afkast og risici samt ud fra den interne økonomistyring. Koncernens aktiviteter anses som det primære segmentområde.

# Noter til årsregnskabet

## 25 Anvendt regnskabspraksis (fortsat)

### Resultatopgørelsen

#### Nettoomsætning

Nettoomsætning ved udlejning af fast ejendom, indregnes i resultatopgørelsen, med den lejeindtægt der kan henføres til regnskabsåret.

Ved salg af varer indregnes nettoomsætning, når fordele og risici vedrørende de solgte varer er overgået til køber, nettoomsætningen kan måles pålideligt og det er sandsynligt, at de økonomiske fordele ved salget vil tilgå koncernen.

Serviceydelser indregnes i takt med udførelse af den service, som kontrakten vedrører ved anvendelse af produktionsmetoden, hvorved nettoomsætningen svarer til salgsværdien af årets udførte serviceydelse. Metoden anvendes, når de samlede indtægter og omkostninger på serviceydelsen og færdiggørelsesgraden på balancedagen kan opgøres pålideligt, og det er sandsynligt, at de økonomiske fordele, herunder betalinger, vil tilgå koncernen. Som færdiggørelsesgrad anvendes afholdte omkostninger i forhold til de forventede samlede omkostninger på serviceydelsen.

Nettoomsætningen måles til det modtagne vederlag og indregnes eksklusive moms og med fradrag af rabatter i forbindelse med salget.

#### Omkostninger til råvarer og hjælpematerialer

Omkostninger til råvarer og hjælpematerialer indeholder det forbrug af råvarer og hjælpematerialer, der er anvendt for at opnå virksomhedens nettoomsætning.

#### Andre eksterne omkostninger

Andre eksterne omkostninger indeholder omkostninger til lokaler, samt kontorhold mv.

#### Personaleomkostninger

Personaleomkostninger indeholder gager og lønninger samt lønafhængige omkostninger.

#### Af- og nedskrivninger

Af- og nedskrivninger indeholder årets af- og nedskrivninger af materielle anlægsaktiver.

#### Andre driftsindtægter/-omkostninger

Andre driftsindtægter og andre driftsomkostninger omfatter regnskabsposter af sekundær karakter i forhold til virksomhedernes hovedaktivitet, herunder avance og tab ved salg af anlægsaktiver.

# Noter til årsregnskabet

## 25 Anvendt regnskabspraksis (fortsat)

### Resultat af kapitalandele i dattervirksomheder og associerede virksomheder

I resultatopgørelsen indregnes den forholdsmæssige andel af resultat for året under posterne ”Indtægter af kapitalandele i dattervirksomheder” og ”Indtægter af kapitalandele i associerede virksomheder”.

### Finansielle poster

Finansielle indtægter og omkostninger omfatter renter, finansielle omkostninger ved finansiel leasing, realiserede og urealiserede valutakursreguleringer, kursregulering på værdipapirer, amortisering af realkreditlån samt tillæg og godtgørelse under acontoskatteordningen.

### Skat af årets resultat

Fonden er skattepligtig i henhold til lov om beskatning af fonde og visse foreninger (Fondsbeskatningsloven). Skattepligtig indkomst for Aarhus Universitetsforlag A/S opgøres sammen med fondens indkomst jf. selskabsskattelovens §3, stk. 4, hvorefter indkomst indtjent i selskabet betragtes som indtjent i fonden.

AUFF Komplementar ApS fungerer som administrationsselskabet i sambeskatningskredsen for de danske datterselskaber under fonden. Skatteeffekten af sambeskatningen mellem dattervirksomhederne fordeles på såvel overskuds- som underskudsgivende danske virksomheder i forhold til disses skattepligtige indkomster (fuld fordeling med refusion vedrørende skattemæssige underskud).

## Balancen

### Materielle anlægsaktiver

Grunde og bygninger, der kan henføres til kategorien af forskerparkejendomme, måles til kostpris med tillæg af opskrivninger og med fradrag af akkumulerede af- og nedskrivninger. Der opskrives til dagsværdi, hvor der foreligger et entydigt grundlag for fastsættelse heraf. Dagsværdien fastsættes på grundlag af en afkastbaseret markedsmode for hver ejendom. Opskrivninger indregnes direkte på egenkapitalen og bindes under ”reserve for opskrivninger”. Den del af en opskrivning, som udløser en udskudt skatteforpligtelse, indregnes dog som en hensat forpligtelse under udskudt skat. Forskerparkejendomme ejes alle af datterselskabet INCUBA A/S.

Øvrige materielle anlægsaktiver, herunder grunde og bygninger, der kan henføres til kategorien af investeringsejendomme, samt øvrige grunde og bygninger, måles til kostpris med fradrag af akkumulerede af- og nedskrivninger.

Øvrige grunde og bygninger består af kontor-, laboratorie- og undervisningsbygninger.

Renteomkostninger på lån optaget direkte til finansiering af opførelsen af aktiver indregnes i kostprisen i

## Noter til årsregnskabet

### 25 Anvendt regnskabspraksis (fortsat)

opførelsesperioden.

Kostpris omfatter anskaffelsesprisen og omkostninger direkte tilknyttet anskaffelsen indtil det tidspunkt, hvor aktivet er klar til at blive taget i brug.

Afskrivningsgrundlaget, der opgøres som kostpris med tillæg af opskrivninger og reduceret med eventuel restværdi, fordeles lineært over aktivernes forventede brugstid, der udgør:

Forskerparkejendomme	35-75 år
Øvrige bygninger	35-100 år
Andre anlæg, driftsmateriel og inventar	4-7 år

Afskrivningsperiode og restværdi revurderes årligt.

### Nedskrivning af anlægsaktiver

Den regnskabsmæssige værdi af immaterielle og materielle anlægsaktiver gennemgås årligt for at afgøre, om der er indikation af værdiforringelse ud over det, som udtrykkes ved afskrivning.

Hvis dette er tilfældet, gennemføres en nedskrivningstest for at fastslå, om genindvindingsværdien er lavere end den regnskabsmæssige værdi. Hvis det er tilfældet nedskrives der til denne lavere genindvindingsværdi.

Genindvindingsværdien for aktivet opgøres som den højeste værdi af nettosalgprisen og kapitalværdien. Er det ikke muligt at fastsætte en genindvindingsværdi for det enkelte aktiv, vurderes aktiverne samlet i den mindste gruppe af aktiver, hvor der ved en samlet vurdering kan fastsættes en pålidelig genindvindingsværdi.

### Kapitalandele i dattervirksomheder og associerede virksomheder

Kapitalandele i dattervirksomheder og associerede virksomheder indregnes og måles efter den indre værdis metode.

I balancen indregnes under posterne "Kapitalandele i dattervirksomheder" og "Kapitalandele i associerede virksomheder" den forholdsmæssige ejerandel af virksomhedernes regnskabsmæssige indre værdi opgjort med udgangspunkt i dagsværdien af de identificerbare nettoaktiver på anskaffelsestidspunktet med fradrag eller tillæg af urealiserede koncerninterne avancer eller tab og med tillæg af resterende værdi af eventuelle merværdier og goodwill opgjort på tidspunktet for anskaffelsen af virksomhederne.

Den samlede nettoopskrivning af kapitalandele i dattervirksomheder og associerede virksomheder henlægges via overskudsdisponeringen til "Reserve for nettoopskrivning efter den indre værdis metode" under egenkapitalen. Reserven reduceres med udbytteudlodninger til moderselskabet og reguleres med

# Noter til årsregnskabet

## 25 Anvendt regnskabspraksis (fortsat)

andre egenkapitalbevægelser i dattervirksomhederne og de associerede virksomheder.

Dattervirksomheder og associerede virksomheder med negativ regnskabsmæssig indre værdi indregnes til DKK 0. Hvis moderselskabet har en retslig eller en faktisk forpligtelse til at dække virksomhedens underbalance, indregnes en hensat forpligtelse hertil.

### Værdipapirer og kapitalandele

Værdipapirer og kapitalandele, indregnet anlægsaktiver, omfatter børsnoterede obligationer og aktier, der måles til dagsværdien på balancedagen. Dagsværdien opgøres på grundlag af den senest noterede salgskurs.

Unoterede kapitalandele og værdipapirer måles til dagsværdi.

### Øvrige finansielle anlægsaktiver

Øvrige finansielle anlægsaktiver omfatter andre tilgodehavender, som primær er udlån til porteføljevirksomheder, der måles til amortiseret kostpris eller en lavere nettorealiseringsværdi, hvilket normalt udgør nominal værdi med fradrag til imødegåelse af tab.

### Varebeholdninger

Varebeholdninger måles til kostpris efter FIFO-metoden eller nettorealiseringsværdi, hvis denne er lavere.

Nettorealiseringsværdien for varebeholdninger opgøres til det beløb, som forventes at kunne indbringes ved salg i normal drift med fradrag af salgsomkostninger. Nettorealiseringsværdien opgøres under hensyntagen til omsættelighed, ukurans og udvikling i forventet salgspris.

Kostpris for handelsvarer samt råvarer og hjælpematerialer omfatter købspris med tillæg af hjemtagelsesomkostninger.

Kostpris for fremstillede færdigvarer samt varer under fremstilling omfatter kostpris for råvarer, hjælpematerialer og direkte løn med tillæg af indirekte produktionsomkostninger. Indirekte produktionsomkostninger indeholder indirekte materialer og løn samt vedligeholdelse af og afskrivning på de i produktionsprocessen benyttede maskiner, fabriksbygninger og udstyr samt omkostninger til fabriksadministration og ledelse.

### Tilgodehavender

Tilgodehavender måles i balancen til amortiseret kostpris eller en lavere nettorealiseringsværdi, hvilket normalt udgør nominal værdi med fradrag af nedskrivning til imødegåelse af tab.



# Noter til årsregnskabet

## 25 Anvendt regnskabspraksis (fortsat)

### Igangværende tilskudsaktivitet

Igangværende tilskudsaktivitet vedrørende serviceydelser måles til salgsværdien af det udførte arbejde opgjort på grundlag af færdiggørelsesgraden. Færdiggørelsesgraden opgøres som andelen af de afholdte kontraktomkostninger i forhold til kontraktens forventede samlede omkostninger. Når det er sandsynligt, at de samlede kontraktomkostninger vil overstige de samlede indtægter på en kontrakt, indregnes det forventede tab i resultatopgørelsen.

Når salgsværdien ikke kan opgøres pålideligt, måles salgsværdien til medgåede omkostninger eller en lavere nettorealiseringsværdi.

Modtagne acountobetalinge fragår i salgsværdien. De enkelte kontrakter klassificeres som tilgodehavender, når nettoværdien er positiv, og som forpligtelser, når nettoværdien er negativ.

Omkostninger i forbindelse med salgsarbejde og opnåelse af kontrakter indregnes i resultatopgørelsen i takt med, at de afholdes.

### Periodeafgrænsningsposter

Periodeafgrænsningsposter indregnet som aktiver omfatter afholdte forudbetalte omkostninger vedrørende blandt andet forsikringspræmier mv.

### Værdipapirer og kapitalandele

Værdipapirer og kapitalandele, indregnet under omsætningsaktiver, omfatter børsnoterede obligationer og aktier, der måles til dagsværdien på balancedagen. Dagsværdien opgøres på grundlag af den senest noterede salgskurs.

Kapitalandele, som ikke er handlet på et aktivt marked, måles til kostpris eller en lavere genindvindingsværdi.

### Egenkapital

Fondens bundne egenkapital består dels af oprindelig grundkapital indskudt af stifter, samt efterfølgende tilførsler i form af gaver, arv og bidrag, fondens egen konsolidering i henhold til resultatdisponering, samt kursreguleringer af værdipapirer m.v. i de bundne aktiver.

Fondens disponible kapital består af henlæggelser til senere uddeling samt overført resultat i henhold til resultatdisponeringen.

# Noter til årsregnskabet

## 25 Anvendt regnskabspraksis (fortsat)

### *Egne kapitalandele*

Købs- og salgssummer for egne aktier indregnes direkte i egenkapitalen under overført resultat. Kapitalnedsættelse ved annullering af egne aktier reducerer selskabskapitalen med et beløb svarende til aktiernes nominelle værdi og forøger overført resultat. Udbytte af egne aktier indregnes direkte i egenkapitalen under overført resultat.

### **Hensatte forpligtelser**

Hensatte forpligtelser indregnes, når koncernen som følge af en begivenhed indtruffet senest på balance-dagen har en retslig eller faktisk forpligtelse, og det er sandsynligt, at der må afgives økonomiske fordele for at indfri forpligtelsen.

### **Udskudte skatteaktiver og -forpligtelser**

Der indregnes udskudt skat af alle midlertidige forskelle mellem regnskabs- og skattemæssig værdi af aktiver og forpligtelser, herunder skattemæssige hensættelser til senere uddelinger.

Udskudt skat måles på grundlag af de skatteregler og skattesatser, der med balancedagens lovgivning vil være gældende, når den udskudte skat forventes udløst som aktuel skat. I de tilfælde, hvor opgørelse af skatteværdien kan foretages efter alternative beskatningsregler, måles udskudt skat på grundlag af den planlagte anvendelse af aktivet henholdsvis afvikling af forpligtelsen.

Udskudte skatteaktiver måles til den værdi, hvortil aktivet forventes at kunne realiseres, enten ved udligning i skat af fremtidig indtjening eller ved modregning i udskudte skatteforpligtelser.

### **Aktuelle skattetilgodehavender og -forpligtelser**

Aktuelle skattetilgodehavender og -forpligtelser indregnes i balancen med det beløb, der kan beregnes på grundlag af årets forventede skattepligtige indkomst reguleret for skat af tidligere års skattepligtige indkomster. Skattetilgodehavender og -forpligtelser præsenteres modregnet i det omfang, der er legal modregningsadgang, og posterne forventes afregnet netto eller samtidig.

### **Finansielle gældsforpligtelser**

Lån, som realkreditlån og lån hos kreditinstitutter, indregnes ved låneoptagelsen til det modtagne provenu med fradrag af afholdte transaktionsomkostninger. I efterfølgende perioder måles lånene til amortiseret kostpris, således at forskellen mellem provenuet og den nominelle værdi indregnes i resultatopgørelsen som en rentekomkostning over låneperioden.

Prioritetsgæld er således målt til amortiseret kostpris, der for kontantlån svarer til lånets restgæld. For obligationslån svarer amortiseret kostpris til en restgæld beregnet som lånets underliggende kontantværdi på lånoptagelsestidspunktet reguleret med en over afdragstiden foretaget afskrivning af lånets kursregule-

## Noter til årsregnskabet

### 25 Anvendt regnskabspraksis (fortsat)

ring på optagelsestidspunktet.

Øvrige gældsforpligtelser måles til amortiseret kostpris, der i al væsentlighed svarer til nominel værdi.

#### **Periodeafgrænsningsposter**

Periodeafgrænsningsposter opført som forpligtelser udgøres af modtagne betalinger vedrørende indtægter i de efterfølgende regnskabsår.

#### **Uddelinger**

##### ***Udbetalte uddelinger***

Uddelinger, som i overensstemmelse med fondens formål er vedtagne og udbetalte på balancedagen fragår egenkapitalen via resultatdisponeringen.

##### ***Skyldige uddelinger***

Uddelinger, som i overensstemmelse med fondens formål er vedtagne på balancedagen og kundgjort overfor modtager, men som ikke er udbetalt på balancedagen fragår egenkapitalen via resultatdisponeringen og indregnes som en gældsforpligtelse.

##### ***Uddelingsrammen***

På bestyrelsesmødet, hvor godkendelse af årsregnskabet sker, beslutter bestyrelsen en beløbsramme, som forventes uddelt. Dette beløb overføres fra de frie reserver til uddelingsrammen. I takt med, at uddelingerne bliver kundgjort overfor modtager, udbetales beløbene, eller de overføres til gæld eller undtagelsesvis til hensættelser vedrørende uddelinger.

##### ***Hensættelser vedrørende uddelinger***

For uddelinger, som er meddelt modtager, og som er betinget af én eller flere begivenheders opfyldelse hos modtager, kan forpligtelsen være usikker med hensyn til beløbsstørrelse eller forfaldstidspunkt. Disse poster indregnes i hensættelser vedrørende uddelinger.

## Pengestrømsopgørelse

Pengestrømsopgørelsen viser koncernens pengestrømme for året opdelt på drifts-, investerings- og finansieringsaktivitet, årets forskydning i likvider samt koncernens likvider ved årets begyndelse og slutning.

#### **Pengestrøm fra driftsaktivitet**

Pengestrøm fra driftsaktiviteten opgøres som årets resultat reguleret for ændring i driftskapitalen og ikke kontante resultatposter som af- og nedskrivninger og hensatte forpligtelser. Driftskapitalen omfatter omsætningsaktiver fratrukket kortfristede gældsforpligtelser eksklusive de poster, der indgår i likvider.

# Noter til årsregnskabet

## 25 Anvendt regnskabspraksis (fortsat)

### Pengestrøm fra investeringsaktivitet

Pengestrøm fra investeringsaktiviteten omfatter pengestrømme fra køb og salg af immaterielle, materielle og finansielle anlægsaktiver.

### Pengestrøm fra finansieringsaktivitet

Pengestrøm fra finansieringsaktiviteten omfatter pengestrømme fra optagelse og tilbagebetaling af langfristede gældsforpligtelser samt ind- og udbetalinger til og fra selskabsdeltagerne samt kortfristet bankgæld (kassekreditter).

### Likvider

Likvide midler består af "Likvide beholdninger", "Værdipapirer" under omsætningsaktiver og "Kassekreditter". "Værdipapirer" består af kortfristede værdipapirer med ubetydelig risiko for værdiændringer, som uden hindring kan omsættes til likvide beholdninger.

Pengestrømsopgørelsen kan ikke udledes alene af det offentliggjorte regnskabsmateriale.

## Noter til årsregnskabet

### 25 Anvendt regnskabspraksis (fortsat)

#### Hoved- og nøgletal

##### Forklaring af nøgletal

Bruttomargin	$\frac{\text{Bruttofortjeneste} \times 100}{\text{Nettoomsætning}}$
Overskudsgrad	$\frac{\text{Resultat før finansielle poster} \times 100}{\text{Nettoomsætning}}$
Afkastningsgrad	$\frac{\text{Resultat før finansielle poster} \times 100}{\text{Samlede aktiver}}$
Soliditetsgrad	$\frac{\text{Egenkapital ultimo} \times 100}{\text{Samlede aktiver ultimo}}$
Forrentning af egenkapital	$\frac{\text{Ordinært resultat efter skat} \times 100}{\text{Gennemsnitlig egenkapital}}$