



2021



Godkendt på selskabets ordinære generalforsamling

den 20. april 2022

dirigent

TV 2 DANMARK A/S  
 RUGAARDSVEJ 25  
 5100 ODENSE C

19. REGNSKABSÅR  
 CVR 10 41 34 94



This file is protected with a digital signature.  
 The seal is a guarantee for the authenticity  
 of the document.

Document ID: 15319438  
 System: eSignatures - 19.03.2022 10:44

## LEDELSESBERETNING

### ÅRET I HOVEDTRÆK

Forord .....	4
TV 2s væsentligste økonomiske forhold i 2021 .....	5
Hoved- og nøgletal .....	6
Hovedaktiviteter og strategisk retning .....	7
Økonomiske målsætninger .....	7
Begivenheder efter regnskabsårets udløb .....	7
Forventninger til 2022 .....	7
TV 2-koncernen .....	8

### MARKEDSUDVIKLING OG MARKEDSPOSITION

Strategi 2025 .....	9
Tidsforbrug og seerandele .....	9
Gennemslagskraft .....	11

### REGNSKABSBERETNING

Totalindkomstopgørelse .....	12
Balance, kapitalforhold og retssager .....	13
Delregnskaber .....	16

### LEDELSE

Bestyrelse og direktion .....	17
God selskabsledelse .....	23
Ansvarlighedsrapport .....	26
Public service-tilladelse og public service-redegørelse .....	26

## PÅTEGNINGER

Ledelsespåtegning .....	28
Den uafhængige revisors revisionspåtegning .....	29

## KONCERN- OG ÅRSREGNSKABET 2021

Totalindkomstopgørelse .....	32
Balance pr. 31. december 2021 .....	33
Egenkapitalopgørelse .....	34
Pengestrømsopgørelse .....	34
Noter .....	35

## SELSKABSOPLYSNINGER

Selskabsoplysninger .....	54
Meddelelser til Erhvervsstyrelsen .....	54
Finanskalender 2022 .....	54



2021

# ÅRET I HOVEDTRÆK

## FORORD

TV 2s formål er at samle danskerne om dansk kvalitetsindhold i form af en bred palet af programindhold og genrer på tværs af kanaler og platforme.

Aktualitet og nyheder udgør en kerne i TV 2s programindhold, og i en tid med stor konkurrence fra internationale teknologi- og streaminggiganter er det glædeligt at TV 2 formår at samle danskerne om væsentlige begivenheder og oplysning, der skaber værdi og sammenhængskraft.

Trods hastigt ændrede forbrugervaner væk fra den lineære tv-sening i retning af mere on demand-sening lykkes det for TV 2 via en fokuseret digital indsats at bevare sin gennemslagskraft og kontakt med danskerne i 2021. Det digitale fokus, som er fundamentet for TV 2s strategi 2025, "TV 2 PLAY til alle", skal sikre, at TV 2s forretning udvikles mod stadigt mere digital vækst. Et år inde i strategien opnår TV 2 meget tilfredsstillende resultater.

I 2021 sætter coronapandemien igen sit præg på samfundet – også på TV 2, hvor det i kun fire af årets måneder er muligt at oppebære fuld arbejdskraft på lokationerne i København og Odense. De øvrige måneder arbejder langt de fleste medarbejdere hjemmefra.

I 2021 fortsatte det kulturarbejde, som TV 2 indledte i efteråret 2020, baseret på bidrag fra et bredt udsnit af medarbejdere og ledere samt indberetninger til en eksternt forankret advokatundersøgelse.

Med Discovery+-dokumentaren i november 2021 og den efterfølgende mediedækning stod omfanget og alvoren af krænkelser og en usund arbejdspladskultur tydeligt for alle både på og uden

for TV 2 og gav yderligere momentum til arbejdet med at skabe en bedre arbejdsplads.

Det er en central erkendelse, at indsatsen for at sikre en konsekvent god omgangstone og psykologisk tryghed for alle medarbejdere er afgørende for at forebygge krænkelser – og det stod klart, at alle kunne have gjort mere for at ændre de uhensigtsmæssige elementer i TV 2s arbejdspladskultur på et langt tidligere tidspunkt. Kulturarbejdet har ingen udløbsdato, og TV 2 arbejder lige så målrettet på at blive en sund og attraktiv arbejdsplads, der kan fastholde og tiltrække de rigtige medarbejdere og samarbejdspartnere, som på at skabe stærkt indhold og en succesfuld forretning.

Økonomisk opnår TV 2 et meget tilfredsstillende resultat i strategiens første år, hvor der er store investeringer i sportsrettigheder, fiktion og digitale aktiviteter. Resultatet før særlige poster (EBIT før særlige poster) er 463 mio.kr., hvilket er en stigning på 57 mio.kr. i forhold til 2020. Stigningen skyldes en høj omsætningsvækst.

Kommercielt var der ved indgangen til 2021 fortsat stor usikkerhed om, hvilke konsekvenser covid-19 ville få for omsætningen, men fortsat høj tv-sening, flere TV 2 PLAY-abonnementer og høj kommerciel sening bidrager til en omsætning på 3,6 mia.kr. og en omsætningsvækst på 11,1 %. Fremgangen drives især af reklameomsætningen, men også TV 2 PLAY-omsætningen har høj vækst. Stigningen i den digitale omsætning er 205 mio.kr.

I 2021 bliver der indgået forlig mellem TV 2 og Discovery i årsrabsagen, og dermed kan der sættes punktum for en del af en 16 år lang retssag. Årsrabsagen med NENT pågår fortsat.

For TV 2 er det fremadrettede fokus rettet mod den digitale transformation. Med TV 2 PLAY i spidsen er der i 2021 fortsat tempo på transformationen med bl.a. produktudvikling, nye

indholdstilbud, nye eventkanaler og strategiske partnerskaber, senest det strategiske samarbejde med Paramount+, der giver adgang til amerikanske serier og film.

Sammen med de øvrige tiltag er partnerskaberne med til at styrke TV 2 PLAYs position i markedet og komplementere det samlede streamingindhold, som bl.a. tæller alle TV 2s on demand-programmer med nyt indhold og snigpremierer hver dag, fem af TV 2s livekanaler, TV 2 SPORT og TV 2 SPORT X samt op til 15 ekstra eventkanaler.

Ved udgangen af 2021 runder TV 2 PLAY 900.000 abonnementer. Streamingtjenesten er dermed godt på vej mod den strategiske ambition om "TV 2 PLAY til alle" og målsætningen om 1,3 mio. TV 2 PLAY-abonnementer i 2025.

Samlet set står TV 2s kanaler i 2021 for 47,7 % af danskernes traditionelle tv-sening – en fremgang fra 46,8 % i 2020. Især er der fremgang til TV 2 SPORT, som stiger fra en seerandel på 1,7 % i 2020 til 2,5 % i 2021 og dermed opnår sit hidtil bedste år. Samlet set er TV 2-kanalerne i 2021 det sted, hvor danskerne ser mest sport og sportsnyheder på tv.

Seningen af nyheder falder lidt i forhold til det ekstraordinære coronaår 2020, men både TV 2s store nyhedsudsendelser og TV 2 NEWS er i 2021 over niveauet fra 2019. Langt størstedelen af nyhedsseningen i Danmark foregår på TV 2s kanaler.

På TV2.DK og TV 2s apps er der ligeledes vækst. Antallet af brugere stiger, og i 2021 anvendes TV2.DK og TV 2s apps i gennemsnit af flere end 1,3 mio. brugere hver dag – en stigning på 9 % i forhold til 2020.

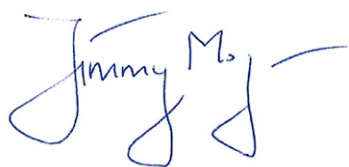
I kraft af nye sportsrettigheder er der endnu mere sport på vej på TV 2 bl.a. de danske landskampe i herrefodbold fra 2022 til 2028, EM i kvindefodbold i 2022, EM-fodboldslutrunderne i 2024

og 2028 samt VM i 2022 og 2026 sammen med DR. Også på fiktionsområdet byder 2022 på store danske fiktionsserier på TV 2 PLAY og TV 2s kanaler.

Som led i TV 2s strategi 2025 "TV 2 PLAY til alle" er der udarbejdet en ny ansvarlighedsstrategi med fokus på tre hovedområder: TV 2s rolle og ansvar i forhold til seere og brugere og det omgivende samfund, TV 2s rolle og ansvar i forhold til medarbejdere og TV 2 som arbejdsplads samt TV 2s rolle og ansvar i forhold til miljø og klima, herunder særligt energiforbrug og miljømæssig belastning.

Dele af ansvarlighedsstrategien er i færd med at blive implementeret, og i 1. halvår 2022 fremlægges indsatser og foreløbige resultater i en "Ansvarlighedsrapport", der er en udvidelse af den hidtidige "Redegørelse om samfundsansvar".

For at lykkes med den ambitiøse strategi 2025 er det afgørende, at TV 2 som arbejdsplads er attraktiv og innovativ, og det omfattende kulturarbejde med fokus på bl.a. ledelse, fællesskab og sammenhold fortsætter i 2022 og frem.



Jimmy Maymann-Holler  
bestyrelsesformand



Anne Engdal Stig Christensen  
administrerende direktør

## TV 2s VÆSENTLIGSTE ØKONOMISKE FORHOLD I 2021

- Omsætningen er øget med 11,1 %. Reklameomsætningen stiger 17,1 %, mens abonnementsomsætningen stiger 5,8 %.
- Omkostningerne er øget med 303 mio.kr.
- Resultat før særlige poster (EBIT før særlige poster) er 463 mio.kr. mod 406 mio.kr. i 2020.
- Særlige poster udgør 128 mio.kr., som vedrører forliget med Discovery i årsrabatsagen.
- Resultat før finansielle poster (EBIT) er 335 mio.kr. mod 406 mio.kr. i 2020.
- EBIT-margin før særlige poster er 12,9 % og EBIT-margin er 9,3 %.
- Afkast af investeret kapital (ROIC før særlige poster) er 33,5 %, og afkast af investeret kapital (ROIC) er 24,2 %.
- Pr. 31. december 2021 har TV 2 en egenkapital på 3.003 mio.kr. og et nettorentebærende indestående på 1.537 mio.kr.
- Udbyttepolitikken for TV 2 er suspenderet, indtil der er afklaring på retskrav, og det indstilles, at der ikke udbetales udbytte for 2021.



## HOVED- OG NØGLETAL

Mio.kr.	2021	2020	2019	2018	2017
<b>Totalindkomstopgørelse</b>					
Reklameomsætning	1.670	1.425	1.325	1.259	1.284
Abonnementsomsætning	1.851	1.750	1.618	1.542	1.458
Øvrig omsætning	68	54	59	65	48
<b>Omsætning</b>	<b>3.589</b>	<b>3.229</b>	<b>3.002</b>	<b>2.866</b>	<b>2.790</b>
Omkostninger	-3.126	-2.823	-2.689	-2.565	-2.485
<b>Resultat før særlige poster (EBIT før særlige poster)</b>	<b>463</b>	<b>406</b>	<b>313</b>	<b>301</b>	<b>305</b>
Særlige poster	128	-	-	-	-
<b>Resultat før finansielle poster (EBIT)</b>	<b>335</b>	<b>406</b>	<b>313</b>	<b>301</b>	<b>305</b>
Resultat af finansielle poster, netto	15	14	40	-10	9
<b>Resultat før skat (EBT)</b>	<b>350</b>	<b>420</b>	<b>353</b>	<b>291</b>	<b>314</b>
<b>Årets resultat</b>	<b>277</b>	<b>328</b>	<b>275</b>	<b>226</b>	<b>243</b>
<b>Årets totalindkomst</b>	<b>278</b>	<b>327</b>	<b>275</b>	<b>226</b>	<b>241</b>
<b>Resultat før særlige poster fordelt på aktiviteter (EBIT før særlige poster)</b>					
TV 2 hovedkanal inklusive TV2.DK og andel af TV 2 PLAY	221	97	57	4	25
Nichekanaler inklusive andel af TV 2 PLAY	242	309	256	297	280
<b>Balance pr. 31.12</b>					
Aktiver i alt	3.859	3.447	3.034	2.712	2.489
Anlægsinvesteringer	153	108	108	68	46
Langfristede aktiver eksklusive værdipapirer	699	660	652	635	660
Arbejds kapital	918	781	627	497	554
Øvrige nettoaktiver	-151	-139	-70	-94	-100
<b>Investeret kapital</b>	<b>1.466</b>	<b>1.302</b>	<b>1.209</b>	<b>1.038</b>	<b>1.114</b>
Egenkapital	3.003	2.725	2.398	2.123	1.897
Nettorentebærende indestående (-)	-1.537	-1.414	-1.178	-1.066	-762
Kapitalandele i associerede selskaber	-	-9	-11	-19	-21
<b>Investeret kapital</b>	<b>1.466</b>	<b>1.302</b>	<b>1.209</b>	<b>1.038</b>	<b>1.114</b>

Mio.kr.	2021	2020	2019	2018	2017
<b>Pengestrømme</b>					
Pengestrømme fra driftsaktivitet	289	349	244	365	376
Pengestrømme fra investeringsaktivitet	-144	-105	-100	-61	-42
Pengestrømme fra finansieringsaktivitet	-11	-9	-8	0	-24
<b>Ændring i likviditet</b>	<b>134</b>	<b>235</b>	<b>136</b>	<b>304</b>	<b>310</b>
<b>Nøgletal</b>					
Omsætningsvækst (%)	11,1	7,5	4,7	2,7	3,8
EBIT-margin før særlige poster	12,9	12,6	10,4	10,5	10,9
EBIT-margin	9,3	12,6	10,4	10,5	10,9
Egenkapitalandel	77,8	79,1	79,0	78,3	76,2
Egenkapitalforrentning før særlige poster	14,1	12,8	12,2	11,2	13,7
Egenkapitalforrentning	9,7	12,8	12,2	11,2	13,7
Afkast af investeret kapital før særlige poster (ROIC før særlige poster)	33,5	32,3	27,9	28,0	26,3
Afkast af investeret kapital (ROIC)	24,2	32,3	27,9	28,0	26,3
Seerandele 3 år+ (%)	47,7	46,8	40,4	39,1	37,9
Daglig seertid 3 år+ (minutter)	60	63	55	55	57
Gennemsnitligt antal ansatte	1.441	1.379	1.328	1.258	1.231

Hoved- og nøgletal er defineret og beregnet i overensstemmelse med beskrivelse i note 29: "Anvendt regnskabspraksis" på side 48.

## HOVEDAKTIVITETER OG STRATEGISK RETNING

TV 2 DANMARK A/S er ejet af den danske stat og driver public service-programvirksomhed i henhold til tilladelse for 2019-2023, udstedt af kulturministeren.

TV 2-koncernen har følgende hovedaktiviteter:

- Syv flow-tv-kanaler: Public service-hovedkanalen TV 2 og nichekanalerne TV 2 ZULU, TV 2 CHARLIE, TV 2 FRI, TV 2 NEWS, TV 2 SPORT og TV 2 SPORT X.
- Streamingtjenesten TV 2 PLAY, som giver mulighed for at se TV 2s indhold live og on demand samt mulighed for at se 15 eventkanaler.
- TV2.DK og apps, som er indgangene til TV 2s frit tilgængelige indhold.

TV 2 har to hovedindtægtsstrømme – reklamer og abonnementer. TV 2s indhold sælges via distributører og direkte til forbrugere.

TV 2 producerer selv nyheder, aktualitets- og sportsprogrammer og samarbejder desuden med de otte selvstændige TV 2 Regioner om leverancer til hovedkanalens sendeflade. Den øvrige del af sendefladen tilvejebringes primært af eksterne samarbejdspartnere.

## ØKONOMISKE MÅLSÆTNINGER

TV 2 driver public service-virksomhed på et rent kommercielt grundlag. TV 2 har et publicistisk udgangspunkt, og TV 2s strategi og ressourceforbrug afspejler to bundlinjer: økonomi og public service.

TV 2 skal have finansiell styrke til at fastholde sin markedsposition og modstå en omskiftelig medievirkelighed, konjunkturudsving og uafklarede retskrav.

TV 2 har følgende økonomiske målsætninger:

- **EBIT-margin (resultat før finansielle poster og skat som % af omsætning):** TV 2 har en målsætning om en langsigtet EBIT-margin på omkring 10 %. TV 2s forretning er konjunkturfølsom, og resultatet kan afvige i både positiv og negativ retning fra den langsigtede målsætning, ligesom stort/lille sportsår og investeringer i nye aktiviteter påvirker resultatet i de enkelte år. TV 2 realiserer i 2021 en EBIT-margin før særlige poster på 12,9 %.
- **Afkast af investeret kapital (EBIT som % af investeret kapital):** TV 2 har en målsætning om et afkast af den investerede kapital på omkring 15 %. I 2021 realiserer TV 2 et afkast af den investerede kapital før særlige poster på 33,5 %.
- **Kapitalstruktur og udbytte:** For at kunne modstå betydelige og uafklarede retskrav er TV 2 nødsaget til primært at være egenkapitalfinansieret. Udbyttepolitikken for TV 2 er derfor suspenderet, indtil der foreligger en afklaring vedrørende retskravene. Ifølge den suspenderede udbyttepolitik er målet for TV 2s kapitalstruktur på mellemlang sigt, at den nettorentebærende gæld/EBITDA som udgangspunkt skal udgøre mellem 0 og 2.

## BEGIVENHEDER EFTER REGNSKABSÅRETS UDLØB

Der er fra balancedagen og frem til i dag ikke indtrådt forhold, som forrykker vurderingen af årsrapporten.

## FORVENTNINGER TIL 2022

Den digitale transformation med fravalg af tv-pakker og overgang til streaming forventes at fortsætte i 2022. Det forventes, at covid-19 vil få mindre indflydelse på danskernes hverdag, og at den skærpede konkurrence fra de digitale platforme vil få den daglige tv-sening til at falde yderligere.

TV 2 har haft en høj vækst i omsætningen i 2021, og der forventes en mere moderat stigning i omsætningen i 2022. Som led i

TV 2s digitale transformation og strategi om at fastholde TV 2s gennemslagskraft og store betydning for danskerne fortsætter de store investeringer i indhold og digital udvikling i 2022, hvilket afspejles i forventningerne til det økonomiske resultat for 2022.

For 2022 har TV 2 følgende væsentlige økonomiske forudsætninger:

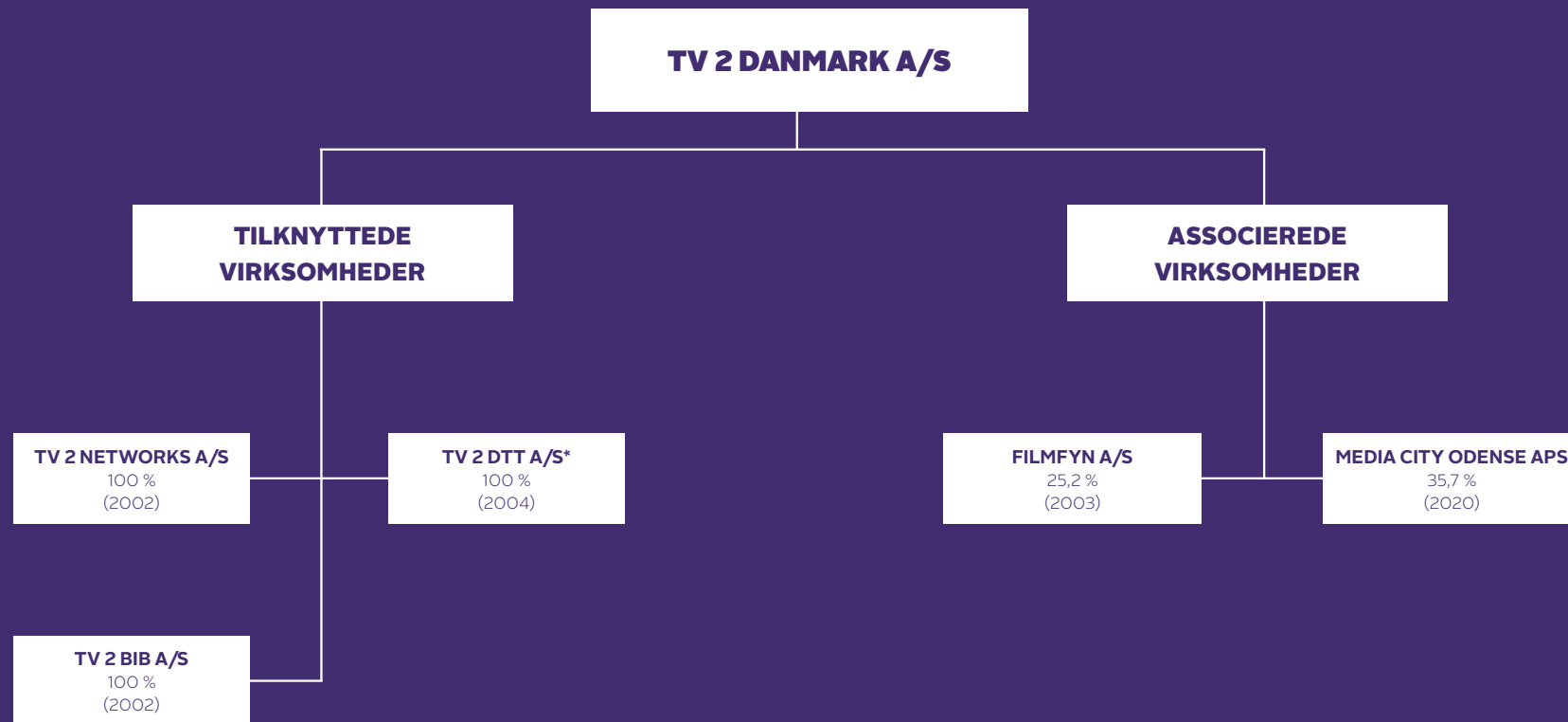
- Der forventes et fald i reklameomsætningen i forhold til 2021. Faldet forventes at komme primært fra den traditionelle tv-reklame. Addressable TV-omsætningen forventes fortsat at vokse som følge af et stigende antal TV 2 PLAY-abonnementer.
- Abonnementsomsætningen forventes at vokse. Væksten forventes at komme fra TV 2 PLAY. Omsætningen fra den traditionelle tv-distribution forventes at være på niveau med 2021. For hovedkanalen forventes et fortsat fald i antal husstande med en tv-pakke, mens prisstigninger og bedre pakketering for enkelte nichekanaler gør, at den samlede omsætning forventes at kunne fastholdes.
- Omkostningerne forventes at stige med 10 %. Med en udvikling, hvor flere forbrugere fravælger tv-pakker, er der behov for øget fokus på omstillingen til streaming, så TV 2 kan fastholde sin gennemslagskraft. Det betyder øgede investeringer i sportsretigheder, fiktion og digitale aktiviteter. 2022 er et stort sportsår med høje omkostninger til vinter-OL, landsholdsfodbold og VM i fodbold.

Baseret på ovenstående forudsætninger er TV 2s forventninger til 2022:

- En omsætningsvækst på ca. 3 % (3.589 mio.kr. i 2021).
- Et resultat før finansielle poster (EBIT) på 275-325 mio.kr. (463 mio.kr. (før særlige poster) i 2021) svarende til en EBIT-margin på ca. 8-9 %.

Fremadrettede udsagn om forventninger til 2022 indeholder risici og usikkerheder grundet den generelle uvished om den samfundsøkonomiske udvikling.

## TV 2-KONCERNEN 1. JANUAR 2022



\*TV 2 DTT A/S forventes likvideret pr. 31.05.2022



# MARKEDSUDVIKLING OG MARKEDSPOSITION

## STRATEGI 2025

2021 er det første år med TV 2s femårige koncernstrategi under overskriften "TV 2 PLAY til alle".

Strategiens overordnede mål er at bevare TV 2s gennemslagskraft, dvs. kontakten til alle danskere via forskellige platforme, samt bevare TV 2s store betydning for danskerne og fastholde positionen som den største udbyder af dansk indhold og public service. Væksten skal drives af TV 2 PLAY og en digital fokusering af TV 2s forretning.

Udfordringerne for TV 2 er den strukturelle udvikling i distributionsmarkedet og den ændrede adfærd hos forbrugerne, som i stigende grad fravælger tv-pakker og skifter fra traditionelt flow-tv til streaming. Hertil kommer den øgede konkurrenceintensitet på streamingmarkedet, hvor globale teknologigiganter etablerer sig og giver danskerne let adgang til et væld af udenlandsk medieindhold og i stigende grad også med dansk islæt.

Hovedfokus i TV 2s koncernstrategi er at sikre en stærk og konkurrencedygtig position for TV 2 PLAY i den øgede streamingkonkurrence. Fokusområderne er kvalitetsindhold i form af dansk fiktion og drama, dansk reality, sport, nyheder og aktualitet; større og bredere indholdsportefølje, bl.a. via partnerskaber, samt kuratering af indhold og teknik med henblik på at skabe et dynamisk og personaliseret TV 2 PLAY, der er målrettet brugernes unikke behov. Målet er 1,3 mio. TV 2 PLAY-abonnenter i 2025.

Væksten på TV 2 PLAY skal drives af en ambitiøs og offensiv kommerciel, indholdsmæssig og digital strategi, hvor der investeres mere markant i TV 2 PLAY. I sammenligning med udenlandske

streamingtjenester og danske, kommercielle tjenester står TV 2 PLAY i en unik position, som bl.a. er skabt af dansk programindhold og live-visninger af nyheder, aktualitet, sport og underholdning.

Ambitionen er at levere dét indhold, som danskerne vil købe og se, og være til stede for danskerne dér, hvor de er. TV 2 skal fortsat samle danskerne i fællesskaber, og samtidig skal brugerne via unikke brugeroplevelser på TV PLAY hver dag opleve en personlig TV 2-tilknytning med stor valgfrihed, livetilbud inden for nyheder og sport samt oplevelser, de ikke havde regnet med.

Omdrejningspunktet for udviklingen af TV 2s forretning er fortsat dansk kvalitetsindhold, og public service er fortsat et kendemærke – også i den streamingverden, som TV 2 transformeres til.

På det traditionelle tv-marked, som er markant faldende, står TV 2-familien stærkt med en seerandel på 47,7 %. På streamingmarkedet, som er i kraftig vækst, står TV 2 for ca. 11 % af forbruget. Væksten på TV 2 PLAY er således afgørende for, at TV 2 også i fremtiden kan levere public service og dansk kvalitetsindhold på samme niveau som nu – også selv om forbrugernes tilgang til TV 2s indhold er under stærk forandring.

## TIDSFORBRUG OG SEERANDELE

Sammen med syv andre medievirksomheder (DR, NENT, Discovery Networks, Turner, Disney (inkl. Fox) og Viacom) anvender TV 2 frem til udgangen af 2021 Kantar Seer-Undersøgelsen til måling af tv-sening både set via streamingtjenester og set via traditionel tv-distribution. Streamingtjenester og webportaler som f.eks. Netflix, Amazon Prime og Youtube indgår ikke i denne måling.

Kantar (tidligere Gallup) har siden 1. januar 1992 stået for målingen af seertal i Danmark, men pr. 1. januar 2022 overgår den danske seermåling til ny leverandør i form af det internationale analysefirma Nielsen. Aftalen med Nielsen, der gælder til og med 2026, er indgået med TV 2, DR, Nordic Entertainment Group (NENT) og Discovery Networks.

Den nye seermåling har øget fokus på ændrede medievaner, flere skærme, flere indholdstyper, streamingsening og nye aktører.

Nedenstående gennemgang af tidsforbrug og seerandel er baseret på måling fra Kantar Seer-Undersøgelsen.

Blandt alle danskere falder det daglige tv-forbrug fra 2020 til 2021 med 6 %. I 2021 bruger danskerne i gennemsnit 2 timer og 7 minutter dagligt på at se tv – i 2020 var forbruget 2 timer og 15 minutter.

Tilbagegangen på 6 % udgør et større fald end året før, hvor bl.a. coronanedlukningen skabte større tv-sening blandt danskerne og således medførte, at det daglige tv-forbrug kun faldt med 1 %.

Af danskernes samlede daglige tv-forbrug i 2021 står TV 2-familien for 60 minutter – en tilbagegang på 3 minutter sammenlignet med 2020, svarende til 5 %.

Tilbagegangen i tv-seningen er fortsat mest udtalt blandt de yngre seere. Blandt de 21-30-årige falder den generelle tv-sening med 20 % – fra 45 minutter dagligt til 36 minutter dagligt. I målgruppen 20-60 år, som er TV 2 hovedkanalens kernemålgruppe, falder den generelle tv-sening med 10 % fra 2020 til 2021: fra 1 time og 51 minutter i 2020 til 1 time og 40 minutter i 2021.

## DAGLIG SEERTID I MÅLGRUPPEN 3 ÅR+

Minutter	2021	2020	Ændring
TV 2-familien	60	63	-5%
Samlet tv-sening	127	135	-6%

Kilde: Seer-Undersøgelsen i Danmark v/ Kantar.

## SEERANDELE I MÅLGRUPPEN 3 ÅR+ PR. KANALFAMILIE

Procent	2021	2020	Ændring
TV 2-familien	47,7	46,8	0,9
DR-familien	33,3	33,2	0,1
Øvrige kanalfamilier	19,0	20,0	-1,0
<b>I alt</b>	<b>100,0</b>	<b>100,0</b>	<b>-</b>

Kilde: Seer-Undersøgelsen i Danmark v/ Kantar.

## SEERANDELE I 2021

Blandt de danske seere i alderen 3 år+ opnår TV 2-kanalerne i 2021 en andel af seningen på 47,7 % mod 46,8 % i 2020 – en fremgang på 0,9 procentpoint.

På TV 2 hovedkanalen stiger andelen fra 26,8 % i 2020 til 26,9 % i 2021 – en fremgang på 0,1 procentpoint, mens TV 2s nichekanaler i 2021 blandt alle danskere realiserer en samlet seerandel på 20,8 % mod 20 % i 2020, svarende til en fremgang på 0,8 procentpoint.

DR-familien har i 2021 en seerandel på 33,3 %. DR stiger fra 25,6 % af tv-seningen i 2020 til 25,9 % i 2021 – en fremgang på 0,3 procentpoint. DR2 går frem fra en seerandel på 5,4 % i 2020 til 5,5 % i 2021, mens DR Ramasjang går tilbage fra 2,1 % i 2020 til 1,9 % i 2021.

TV3-kanalerne går tilbage fra 10,2 % i 2020 til 9,8 % i 2021, mens Discovery Networks-kanalerne fastholder en seerandel på 4,9 % – samme andel som i 2020. De otte regionale TV 2-kanaler samt

National Geographic og Paramount Networks går lidt tilbage og opnår i 2021 seerandele blandt alle seere (3 år+) på henholdsvis 0,5 %, 0,5 % og 0,4 %, mens Xee (nu See) fastholder en andel på 0,9 %.

## SEERANDELE FOR DE ENKELTE TV 2-KANALER, I EGNE MÅLGRUPPER

Procent	2021	2020	Ændring
<b>Seerandel 20-60 år</b>			
TV 2 hovedkanal	28,7	28,3	0,4
<b>Seerandel 3 år+</b>			
TV 2 NEWS	6,9	7,1	-0,2
TV 2 SPORT	2,5	1,7	0,8
TV 2 SPORT X	0,6	0,5	0,1
TV 2 CHARLIE	6,4	6,4	0,0
TV 2 FRI	3,0	2,6	0,4
<b>Seerandel 15-40 år</b>			
TV 2 ZULU	4,7	5,8	-1,1

Kilde: Seer-Undersøgelsen i Danmark v/ Kantar.

Note: I forhold til tidligere opgørelser angives seerandelen for TV 2 CHARLIE ikke længere i aldersgruppen 50 år+, men i aldersgruppen 3 år+. Også TV 2 FRI opgøres nu i aldersgruppen 3 år+ mod tidligere i aldersgruppen 40 år+.

I kernemålgruppen 20-60 år realiserer TV 2 hovedkanalen i 2021 en samlet seerandel på 28,7 % – en fremgang på 0,4 procentpoint i forhold til 2020.

Fremgangen ligger især i årets første måneder, hvor herrernes håndbold-VM, fiktionsserien **Badehotellet** og underholdningsprogrammet **X Factor** samler mange seere på hovedkanalen. **Badehotellet** opnår sin mest sete sæson nogensinde med i gennemsnit 1,67 mio. seere. De danske håndboldherrers kampe følges gennemsnitligt af 1,5 mio. seere. I sommeren 2021 er der især fremgang til **Tour de France**, og i efteråret skaber særligt kommunal- og regionsrådsvalget fremgang på hovedkanalen.

I 2021 udgør dansksprogede programmer 75,9 % af hovedkanalens sendetid (eksklusive TV 2 Regionerne). I 2020 var andelen 75,4 % af hovedkanalens sendetid. Der er i 2021 tale om den højeste dansksprogede andel nogensinde.

TV 2 er igen i 2021 den hovedkanal, som sender flest dansksprogede programmer. Til sammenligning er DR1s andel af dansksprogede programmer i 2021 på 54,6 % mod 51,1 % i 2020.

TV 2 SPORT realiserer i 2021 en seerandel på 2,5 % – en fremgang på 0,8 procentpoint i forhold til 2020, hvor kanalen var udfordret af mange aflyste sportsevents på grund af corona. 2021 er det stærkeste år nogensinde for TV 2 SPORT med fremgang i kraft af især de store sportsgrene, håndbold, badminton og cykling, og i kraft af nye fodboldrettigheder.

TV 2 SPORT X realiserer seerandel på 0,6 % blandt alle danskere – en fremgang på 0,1 procentpoint i forhold til 2020. Fodbold i form af **El Clásico** og **Europa League** er årets mest sete transmissioner på kanalen.

TV 2 FRI realiserer en seerandel på 3,0 % – en fremgang på 0,4 procentpoint blandt alle danskere. TV 2 FRI opnår sit stærkeste år nogensinde med blandt andet egenproduktionerne **Fem fede kokke** og **Hvem byder bedst?**. Årets mest sete program på TV 2 FRI er den indkøbte dokumentarserie **Han, hun og drømmeslottet**, som i gennemsnit ses af 152.000 seere.

TV 2 CHARLIE fastholder en seerandel på 6,4 % blandt alle danskere – det samme som i 2020. Gallashowet **Året der gak 2021** samt fiktionsserierne **Sygeplejeskolen** og **Sommerdahl** er de mest sete programmer i 2021 på kanalen.

TV 2 ZULU realiserer i 2021 en seerandel på 4,7 % i kernemålgruppen af de 15-40-årige – en tilbagegang på 1,1 procentpoint. Årets events, **ZULU Awards** og **ZULU Comedy Galla**, samler også i 2021

mange seere, og det samme gør **Natholdets Julekalender**, flere comedy-shows og fiktionsserien **Minkavlerne**.

TV 2 NEWS realiserer en seerandel på 6,9 % – en tilbagegang på 0,2 procentpoint i forhold til 2020, som var et ekstraordinært stort nyhedsår med stor dækning af især coronasituationen. I 2021 er det stadig coronasituationen, men også stormløbet på den amerikanske kongres, kommunal- og regionsrådsvalget samt dækning af rigsretssag og minkkommission, som trækker mange seere til.

## GENNEMSLAGSKRAFT

TV 2s gennemslagskraft over for danskerne, dvs. kontakten til danskerne, sker via flere platforme og forskellige distributionsformer: Via hovedkanalen TV 2 og de seks nichekanaler, via streamingtjenesten TV 2 PLAY og via TV2.DK og apps. På tværs af egne platforme er TV 2 hver uge i kontakt med 85 % af danskerne.

## DIREKTE DISTRIBUTION

Ved udgangen af 2021 runder antallet af TV 2 PLAY-abonnenter 900.000, og den samlede TV 2 PLAY-omsætning i 2021, inkl. abonnement og reklame, vokser med 26 %.

Den positive udvikling på TV 2 PLAY og fastholdelse af brugerne kan bl.a. tilskrives et godt og varieret indhold, god kommerciel eksekvering mod kunder og partnere samt en vedvarende udvikling af TV 2 PLAY-plattformen med flere og bedre funktioner.

Eksisterende samt nye TV 2 PLAY-partnerskaber skaber fortsat vækst på toppen af den eksisterende tv- og TV 2 PLAY-forretning.

På TV2.DK og TV 2s apps er der i 2021 i gennemsnit 1,3 mio. brugere om dagen – en stigning på 9 % i forhold til 2020. Stigningen er især drevet af indhold om covid-19-situationen, men også af sport og af efterårets kommunal- og regionsvalg. Flest brugere er der

den 17. november 2021, dagen efter kommunal- og regionsvalget, hvor 1,715 mio. brugere benytter TV2.DK og TV 2s apps.

## DISTRIBUTION VIA DISTRIBUTØRER

TV 2s hovedkanal, som distribueres via distributørernes grundpakker, har ultimo 2021 1,9 mio. betalende abonnenter, hvilket svarer til en penetration blandt alle husstande på 68 %. Ultimo 2020 var penetrationen på 71 %.

Også nichekanalerne oplever samlet en faldende penetration, som dog i 2021, ligesom i 2020, opvejes delvist af penetrationsfremgang på TV 2 SPORT X, som i 2021 vokser med over 100.000 husstande.

## HUSSTANDSPENETRATION

Procent	2021	2020	Ændring %
TV 2 hovedkanal	67,5%	71,2%	-5,3%
TV 2 ZULU	35,2%	37,5%	-6,0%
TV 2 CHARLIE	60,0%	62,1%	-3,4%
TV 2 FRI	34,7%	36,7%	-5,4%
TV 2 NEWS	38,1%	40,2%	-5,3%
TV 2 SPORT	32,5%	34,2%	-5,1%
TV 2 SPORT X	16,1%	14,4%	25,7%

Det er TV 2s ambition fortsat at nå ud til lige så mange danskere som hidtil bl.a. ved en stigning i abonnenter til TV 2s streamingtjeneste TV 2 PLAY.



# REGNSKABSBERETNING

## TOTALINDKOMSTOPGØRELSE

### ÅRETS RESULTAT

Årets resultat før særlige poster (EBIT før særlige poster) er 463 mio.kr. i 2021 og er øget med 57 mio.kr. i forhold til 2020, hvor resultatet før finansielle poster (EBIT) var 406 mio.kr. Resultatet før finansielle poster (EBIT) er 335 mio.kr. og 71 mio.kr. lavere end i 2020.

Ved indgangen til 2021 var der stor økonomisk usikkerhed som følge af covid-19-situationen, og TV 2 forventede en moderat omsætningsstigning på 3 % og et resultat før finansielle poster (EBIT) på 250-300 mio.kr. Omsætningen og specielt reklameomsætningen udviklede sig i løbet af året langt over forventning, og i kvartalsrapporten for 3. kvartal 2021 blev resultatforventningen opjusteret til 375-425 mio.kr. Resultatforbedringen i forhold til forventningerne skyldes højere reklameomsætning end forventet.

Covid-19-situationen påvirker TV 2 på forskellig vis. Pandemien har ikke hindret den samfundsøkonomiske vækst, hvilket påvirker TV 2s reklameomsætning positivt, men der er ekstraomkostninger til forebyggende covid-19-tiltag på produktioner, omkostninger til coronatests og hjemsendelse af medarbejdere. Der er mindre besparelser som følge af hjemmearbejdende medarbejdere.

### UDVIKLING I RESULTAT FØR FINANSIELLE POSTER (EBIT)

Mio.kr.	
Resultat før finansielle poster (EBIT) 2020	406
Ændring i omsætning	360
Ændring i omkostninger	-303
<b>Resultat før særlige poster (EBIT før særlige poster)</b>	<b>463</b>
Særlige poster	-128
<b>Resultat før finansielle poster (EBIT) 2021</b>	<b>335</b>

Omsætningen er øget med 360 mio.kr. og omkostningerne med 303 mio.kr. i forhold til 2020. I 2021 er der yderligere særlige poster for 128 mio.kr., som vedrører forliget i årsrabatsagen med Discovery. Resultatet før finansielle poster (EBIT) for 2021 bliver således 335 mio.kr.

### RESULTAT FØR SÆRLIGE POSTER FORDELT PÅ AKTIVITETER (EBIT FØR SÆRLIGE POSTER)

Mio.kr.	2021	2020	Ænd.
TV 2 hovedkanal og TV2.DK	221	97	124
Nichekanaler	242	309	-67
<b>Resultat før særlige poster (EBIT før særlige poster)</b>	<b>463</b>	<b>406</b>	<b>57</b>

TV 2s hovedkanal bidrager positivt til koncernresultatet med 221 mio.kr., hvilket er en forbedring på 124 mio.kr. i forhold til 2020. Reklameomsætningen er øget med 203 mio.kr., mens abonnementsomsætningen stiger med 108 mio.kr., hvilket kan tilskrives TV 2 PLAY. Abonnementsprisstigningen på hovedkanalen på 1 kr. pr. måned kan ikke opveje den faldende husstandspenetrati-on på hovedkanalen. Der er øgede omkostninger hovedsageligt til indhold, men også til salg og marketing samt administrations-omkostninger.

Nichekanalerne bidrag til resultatet, dvs. TV 2 ZULU, TV 2 CHAR-LIE, TV 2 FRI, TV 2 NEWS, TV 2 SPORT og TV 2 SPORT X, er faldet med 67 mio.kr. – fra et resultat på 309 mio.kr. i 2020 til 242 mio.kr. i 2021. Omsætningen er stigende, men der er øgede indholdsomkostninger primært til sportskanalerne.

Der er synergier mellem TV 2s aktiviteter. Omkostninger allokeres til aktiviteter i henhold til gældende "transfer pricing"-principper, justeret for koncerninterne avancer, f.eks. intern markedsføring. Resultatbidraget fra TV 2 PLAY fordeles på hovedkanal og niche-kanaler i forhold til forbrug.

### OMSÆTNING

I 2021 er omsætningen 3.589 mio.kr., hvilket er 360 mio.kr. højere end i 2020, svarende til en stigning på 11,1 %. Stigningen i både reklame- og abonnementsforretningen er markant i 2021. Reklameomsætningen står for den væsentligste stigning og er en følge af bl.a. høj tv-sening og en høj kommerciel markedsandel. Men også TV 2 PLAY og Addressable TV er med til at drive omsætnings-væksten. Den digitale omsætning vokser med 27 % fra 2020 til 2021 og udgør 27 % af den samlede omsætning mod 24 % i 2020.

### OMSÆTNING

Mio.kr.	2021	2020	Ænd.	Pct.
Reklameomsætning	1.670	1.425	245	17,1%
Abonnementsomsætning	1.851	1.750	101	5,8%
Øvrig omsætning	68	54	14	25,9%
<b>Omsætning i alt</b>	<b>3.589</b>	<b>3.229</b>	<b>360</b>	<b>11,1%</b>

Reklameomsætningen er 1.670 mio.kr. i 2021. Stigningen på 245 mio.kr. svarer til 17,1 % i forhold til 2020. Det er væsentligt bedre end forventet, og der er høj vækst i både den traditionelle og den digitale reklameomsætning.

Reklameomsætningen udgør 47 % af den samlede omsætning, hvilket er 3 procentpoint højere end året før.

Abonnementsomsætningen stiger med 101 mio.kr. til 1.851 mio.kr., svarende til 5,8 % i forhold til 2020. De væsentligste årsager til stigningen er omsætningsstigningen fra TV 2 PLAY som følge af væksten i antal abonnenter og en stigende gennemsnitsomsætning pr. bruger (ARPU). Distributionsindtægterne er faldende som følge af fald i husstandspenetrationen, dog er der på SPORT X en stigende penetration i 2021.

Abonnementsomsætningens andel af den samlede omsætning udgør 52 %, hvilket er 2 procentpoint lavere end året før.

Øvrig omsætning er 68 mio.kr., hvilket er en stigning på 14 mio.kr. i forhold til 2020. Stigningen skyldes hovedsageligt øget programsalg og stigning i salg af sportsproduktioner, der i 2020 var påvirket af aflysninger som følge af covid-19.

## OMKOSTNINGER

Mio.kr.	2021	2020	Ænd.	Pct.
Indholdsomkostninger	2.687	2.447	240	9,8%
Salgs- og marketingomkostninger	200	171	29	17,0%
Administrationsomkostninger	239	205	34	16,6%
<b>Omkostninger i alt</b>	<b>3.126</b>	<b>2.823</b>	<b>303</b>	<b>10,7%</b>

Omkostningerne er 3.126 mio.kr. og er øget med 10,7 %, svarende til 303 mio.kr. i forhold til 2020. Stigningen skyldes hovedsageligt højere indholdsomkostninger, men også stigning i salgs- og marketingomkostninger samt administrationsomkostninger.

Indholdsomkostningerne i 2021 er 2.687 mio.kr., hvilket er 240 mio.kr. højere end i 2020, svarende til en stigning på 9,8 %. Stig-

ningen skyldes hovedsageligt øgede omkostninger til sport, da langt de fleste planlagte sportsbegivenheder blev afholdt i 2021 i modsætning til i 2020, som var præget af aflysninger og udsættelser pga. covid-19. Herudover er der indkøbt nye sportsrettigheder med de europæiske turneringer, UEFA Europa League og Conference League, og der er stigende priser på generhvervelse af sportsrettigheder. Desuden er der en generel styrkelse af dansk fiktion samt digitale aktiviteter. Omkostningsstigningerne er en del af TV 2s strategi om øgede investeringer for at fastholde gennemslagskraften.

Salgs- og marketingomkostningerne er 200 mio.kr., hvilket er 29 mio.kr. højere end i 2020 og skyldes styrkelse af markedsføringen af TV 2 PLAY.

Administrationsomkostningerne er 239 mio.kr. og er øget med 34 mio.kr. i forhold til 2020, hvilket skyldes ekstraomkostninger i forbindelse med covid-19 samt konsulent- og advokatombkostninger til ad hoc-projekter.

## KAPITALANDELE

Andel af resultat i associerede virksomheder er en omkostning på 2 mio.kr. vedrørende Media City Odense ApS mod en indtægt på 2 mio.kr. i 2020, som vedrørte gevinst ved salg af Digital Media Invest og resultatet i I/S DIGI-TV, som er likvideret i 2021. Selskabet TV 2 DTT A/S, hvis aktivitet var ejerskabet af I/S DIGI-TV, likvideres i 2022.

## FINANSIELLE POSTER

I 2021 er de finansielle poster en nettoindtægt på 16 mio.kr. mod 13 mio.kr. i 2020. Indtægterne er øget med 6 mio.kr., hvilket skyldes et højere afkast af værdipapirer på 6 mio.kr., mens omkostningsstigningen kan henføres til øgede renteomkostninger, gebyrstigninger, som skyldes stigning i TV 2 PLAY-omsætningen, samt omkostninger til bankgarantier.

## SKAT

I 2021 er der udgiftsført 73 mio.kr. i skat; 39 mio.kr. er aktuel skat, mens regulering af udskudt skat er en omkostning på 34 mio.kr. Den effektive skatteprocent er 20,9 % i 2021 mod 22,0 % i 2020. Udskudt skat består af skatteaktiv vedr. materielle aktiver samt skatteforpligtelse på immaterielle aktiver, kortfristede aktiver og forpligtelser.

## BALANCE, KAPITALFORHOLD OG RETSSAGER

### BALANCE

Mio.kr.	31.12. 2021	31.12. 2020	Ænd.
Aktiver i alt	3.859	3.447	412
Investering i immaterielle og materielle aktiver	153	108	45
Arbejdskapital	918	781	137
Nettorentebærende indestående	1.537	1.414	123

Balancesummen er i 2021 øget med 412 mio.kr. fra 3.447 mio.kr. til 3.859 mio.kr. På aktivsiden skyldes det primært, at der er øget binding i programlageret og en stigning i værdipapirer som følge af et forbedret resultat. På passivsiden skyldes det primært en forbedret egenkapital, øget finansiering fra leverandører og en stigning i udskudt skatteforpligtelse.

## ANLÆGSINVESTERINGER

Anlægsinvesteringerne udgør 153 mio.kr. i 2021 mod 108 mio.kr. i 2020. I 2021 udgør de væsentligste investeringer udskiftning af tv-teknisk udstyr, digitale aktiviteter herunder udvikling af TV 2 PLAY, opgradering af IT-systemer samt etablering af output-center og ekstra arbejdspladser. Stigningen i anlægsinvesteringerne er således en del af gennemførelse af TV 2s "strategi 2025".

Den driftsbetingede udskiftning af Production Asset Management (PAM) system, som anvendes til egenproduktioner i TV 2 Nyhederne og TV 2 Sporten, og som var forsinket pga. covid-19, er afsluttet i 2021.

## ARBEJDSKAPITAL

Arbejdskapitalen (se definitionen i anvendt regnskabspraksis på side 48) udgør 918 mio.kr. og er øget med 137 mio.kr. i 2021.

Bindingen i programlageret er øget med 196 mio.kr., hvilke primært skyldes stigning i entrepriseprogramlageret og forudbetalinger af sportsrettigheder som følge af erhvervelse af fodboldrettigheder. Tilgodehavender er øget med 35 mio.kr. i forhold til 2020. De forfaldne debitorer er i det væsentlige indbetalt primo januar 2022. Historisk har TV 2 relativt små tab på debitorer.

Finansieringen fra leverandørgæld er 94 mio.kr. større end ved udgangen af 2020.

## ARBEJDSKAPITAL

Mio.kr.	31.12. 2021	31.12. 2020	Ænd.
Programlager	1.018	822	196
Tilgodehavender	556	521	35
Leverandører	-656	-562	-94
<b>Arbejdskapital, ultimo</b>	<b>918</b>	<b>781</b>	<b>137</b>

## KAPITALFORHOLD OG NETTORENTBÆRENDE INDESTÅENDE

Ved årets udgang er rentebærende indestående 1.537 mio.kr., hvilket er en stigning på 123 mio.kr. fra 1.414 mio.kr. i 2020. Likviditet fra driften er 614 mio.kr. Der er betalt 128 mio. kr. vedrørende forliget med Discovery i årsrabatsagen, som er indregnet under særlige poster. Skattebetalingen udgør 60 mio.kr., og bindingen

i arbejdskapitalen er steget med 137 mio.kr., mens anlægsinvesteringer, netto er 153 mio.kr. Afkast af finansielle aktiver udgør 9 mio.kr., og ændringen i leasinggæld på 22 mio.kr. består af nettotilgang vedrørende biler og bygninger.

Overskudslikviditet er primært placeret i investeringsmandater hos kapitalforvaltere og i letomsættelige værdipapirer. Investeringsstrategien er konservativ og baseret på rådgivning fra kapitalforvaltere. Porteføljen er sammensat primært af obligationer med kort varighed og en mindre andel i aktier og erhvervsobligationer.

## UDVIKLING I NETTORENTBÆRENDE INDESTÅENDE

Mio.kr.	31.12. 2021	31.12. 2020	Ænd.
Nettorentbærende indestående, primo	1.414	1.178	236
Likviditet fra driften	614	528	86
Særlige poster	-128	0	-128
Betalt skat	-60	-25	-35
Ændringer i arbejdskapitalen	-137	-154	17
Afkast af finansielle aktiver, netto	9	3	6
Anlægsinvesteringer, netto	-153	-108	-45
Ændring i leasinggæld inkl. afdrag (IFRS 16)	-22	-8	-14
<b>Nettorentbærende indestående, ultimo</b>	<b>1.537</b>	<b>1.414</b>	<b>123</b>

## LIKVIDT KAPITALBEREDSKAB, RETSSAGER OG GOING CONCERN

Pr. 31. december 2021 har TV 2 likvide beholdninger og letomsættelige værdipapirer på i alt 1.341 mio.kr., mens uudnyttede lånefaciliteter udgør 90 mio.kr., således at det samlede likvide kapitalberedskab er 1.431 mio.kr.

TV 2 har fortsat en række uafklarede retskrav omfattende erstatningskrav vedrørende virkningen af reklameårsrabatten i årene 2000-2011 og krav om betaling af ulovlighedsrente til staten. Yderligere omtale heraf findes i note 26.

De samlede retskrav fra NENT (Viasat) og Discovery Networks (SBS) beløb sig tidligere til ca. 3,9 mia.kr. (ekskl. procesrenter). Sagen om virkningen af årsrabatten anlagt af Discovery Networks blev forligt i september 2021. De resterende retskrav fra NENT beløber sig på nuværende tidspunkt til samlet ca. 3,2 mia.kr. (ekskl. procesrenter) og med forbehold om forhøjelse af påstande. Den skriftlige forberedelse er fortsat i 2021.

Erstatningskravet fra NENT vedrørende virkningerne af årsrabatten til annoncører beløber sig til ca. 1,4 mia.kr. (ekskl. procesrenter). TV 2 og selskabets juridiske rådgivere er ikke enige i, at TV 2 er erstatningsansvarlig for det påståede tab i den anlagte erstatningssag og vurderer fortsat, at skulle TV 2 blive pålagt at betale erstatning, vil det være på et markant lavere niveau

Der blev i 2015 udmeldt syn og skøn i sagen. Skønsmændene fremlagde skønsrapporten 3. september 2020. Skønsmændene oplyser i skønsrapporten, at de skønner NENT's og Discovery Networks' tab til at udgøre mellem ca. 50 mio.kr. og 350 mio.kr. Deres "endelige og skønsmæssige vurdering af det samlede tab til Viasat og SBS som følge af TV 2s årsaftalerabat i perioden fra primo 2000 til medio 2011 beløber sig til ca. 200 millioner kroner" fordelt med 1/3 til Discovery Networks og 2/3 til NENT.

Skønsmændene oplyser, at skønnet er behæftet med betydelig usikkerhed grundet usikkerheden om, hvor stor en andel af NENT's og Discovery Networks' omsætning i perioden, der blev ramt af prispres fra årsrabatten. Afgørelsen af, om TV 2 er erstatningsansvarlig og i givet fald størrelsen på en erstatning, tilkommer Østre Landsret. Sagen er berammet til hovedforhandling i oktober 2022.

ber-november 2022. Afgørelsen kan indbringes for Højesteret. Det er således fortsat ikke muligt at foretage en pålidelig måling af realistiske og faktiske tab, som kan blive pålagt TV 2, hvorfor der ikke er indregnet hensættelser til de mulige krav.

I statsstøttesagen påstår NENT, at TV 2 skal betale ca. 1,8 mia.kr. i såkaldte ulovlighedsrenter vedrørende den danske stats finansiering af TV 2 i årene 1995-2002, dvs. rente for støtte modtaget før EU-Kommissionens godkendelse forelå. NENT har krævet procesrente af kravet. Kravet på procesrente kan ultimo 2021 opgøres til ca. 1,5 mia.kr., og den samlede påstand kan således opgøres til ca. 3,3 mia.kr. ultimo 2021. NENT har taget forbehold om forhøjelse af påstanden.

EU-Domstolen har i domme fra 8. marts og 9. november 2017 endeligt stadfæstet Kommissionens afgørelse vedrørende den danske stats finansiering af TV 2 i årene 1995-2002. Den statsstøtte, som TV 2 modtog i perioden, er dermed endeligt godkendt.

TV 2 og selskabets juridiske rådgivere er ikke enige i NENT's krav om betaling af ulovlighedsrenter. Østre Landsret har forelagt EU-Domstolen en række præjudicielle spørgsmål relateret til ulovlighedsrentekravets eksistens og størrelse. EU-Domstolen afgjorde 24. november 2020, at TV 2 er forpligtet til at betale ulovlighedsrente af forenelig public service-tv-kompensation, herunder TV 2s reklameindtægter og TV 2 Regionernes licensmidler, dvs. af hele den public service-kompensation, TV 2 har modtaget i perioden 1995-2003. Sagen fortsætter ved Østre Landsret, der bl.a. skal afgøre, om statens krav på ulovlighedsrente er forældet eller bortfaldet ved passivitet. Sagen er berammet til hovedforhandling i maj 2022. Afgørelsen kan indbringes for Højesteret.

TV 2 og selskabets juridiske rådgivere vurderer, at hvis TV 2 kommer i en situation, hvor danske domstole fastslår, at TV 2 er forpligtet til at betale ulovlighedsrenter til staten, fordi statens

finansiering af TV 2 i årene 1995-2002 anses som anmeldelsespligtig statsstøtte, og støtten ikke var godkendt af Kommissionen, før midlerne blev betalt til TV 2, så vil EU's statsstøtteregler ikke være til hinder for, at staten rekapitaliserer TV 2.

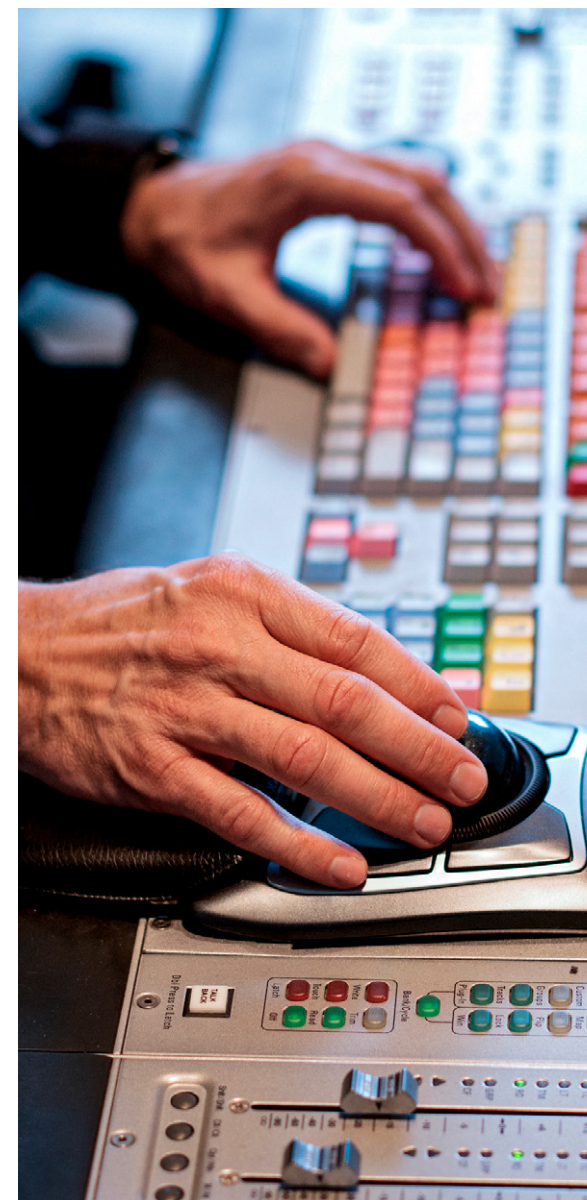
Afhængig af udfaldet af sagen har TV 2 ikke et likvidt kapitalberedskab til at betale eventuelle ulovlighedsrenter tilbage til ejeren.

Retssagerne er langvarige og betyder, at TV 2 er nødsaget til primært at være egenkapitalfinansieret og være i stand til at modstå eventuelle retskrav.

Koncernregnskabet og årsregnskabet for 2021 er aflagt med fortsat drift for øje. TV 2 vurderer, at selskabets finansielle beredskab er tilstrækkeligt til at dække eventuelle krav på faktiske og realistiske tab fra erstatningskrav vedrørende reklameårsrabatten samt afhængig af udfaldet af sagen eventuelle krav på ulovlighedsrenter til TV 2s ejer. TV 2 anser det for sandsynligt, at staten vil rekapitalisere TV 2, hvis TV 2s likvide kapitalberedskab ikke måtte kunne dække krav på ulovlighedsrenter. En rekapitalisering forventes anmeldt til EU-Kommissionen.

### **EGENKAPITAL OG INVESTERET KAPITAL**

Egenkapitalen er 3.003 mio.kr. pr. 31. december 2021. Årets totalindkomst på 278 mio.kr. er overført til egenkapitalen. Egenkapitalens andel er 77,8 % mod 79,1 % i 2020. Egenkapitalens forrentning før særlige poster er 14,1 % mod 12,8 % i 2020. Efter særlige poster er forrentningen 9,7 % i 2021. Det indstilles, at der ikke udbetales udbytte for 2021.



## INVESTERET KAPITAL

Mio.kr.	31.12. 2021	31.12. 2020	Ænd.
Investeret kapital	1.466	1.302	164
Afkast af investeret kapital (ROIC før særlige poster)	33,5%	32,3%	-
Afkast af investeret kapital (ROIC)	24,2%	32,3%	-

I 2021 realiserer TV 2 et afkast af den investerede kapital før særlige poster (ROIC før særlige poster) på 33,5 % mod 32,3 % i 2020. Afkast af den investerede kapital (ROIC) er 24,2 %.

## ANTAL ANSATTE

	Ultimo året			Gennemsnit året		
	2021	2020	Ænd.	2021	2020	Ænd.
Odense	759	709	7,1%	738	689	7,1%
København	695	676	2,8%	674	660	2,1%
Delt	12	13	-7,7%	13	14	-7,1%
Øvrige	14	17	-17,6%	16	16	0,0%
<b>Total</b>	<b>1.480</b>	<b>1.415</b>	<b>4,6%</b>	<b>1.441</b>	<b>1.379</b>	<b>4,5%</b>
Fastansatte	1.057	987	7,1%	1.030	970	6,2%

Det gennemsnitlige antal ansatte er øget med 62 ansatte (fuldtids-ækvivalenter) svarende til 4,5 %, mens antallet ultimo året er øget med 65 ansatte svarende til 4,6 %. Stigningen kan hovedsageligt henføres til øgede digitale aktiviteter samt større fokus på sport. Der er en nogenlunde ligelig fordeling af medarbejdere mellem Odense og København.

## DELREGNSKABER

I henhold til Kulturministeriets bekendtgørelse nr. 62 af 11. januar 2016 om den regnskabsmæssige adskillelse mellem TV 2 DANMARK A/S' public service-virksomhed og anden virksomhed har TV 2 DANMARK A/S udarbejdet et delregnskab for henholdsvis public service-virksomhed og anden virksomhed.

Delregnskaberne er udarbejdet for moderselskabet TV 2 DANMARK A/S, som har public service-forpligtelsen. Delregnskaberne er opstillet efter målings- og indregningskriterierne efter IFRS og er afstemt til moderselskabets årsregnskab.

For samtlige aktiviteter er foretaget en vurdering af, hvorvidt der er tale om public service-virksomhed eller anden virksomhed. Public service-tilladelsen ligger til grund for vurderingen af, hvorvidt en aktivitet henregnes til public service-virksomhed eller anden virksomhed.

## DELREGNSKABER

MODERSELSKAB Mio.kr.	Anden virksomhed		Public service	
	2021	2020	2021	2020
<b>Omsætning i alt</b>	<b>1.448,1</b>	<b>1.239,4</b>	<b>2.083,1</b>	<b>1.895,5</b>
Indholdsomkostninger	-1.094,3	-953,8	-1.696,0	-1.626,6
Salgs- og marketingomkostninger	-80,1	-74,0	-155,4	-133,0
Administrationsomkostninger	-41,2	-38,2	-268,1	-222,8
<b>Omkostninger i alt</b>	<b>-1.215,6</b>	<b>-1.066,0</b>	<b>-2.119,5</b>	<b>-1.982,4</b>
<b>Resultat før særlige poster (EBIT før særlige poster)</b>	<b>232,5</b>	<b>173,4</b>	<b>-36,4</b>	<b>-86,9</b>
Særlige poster	0,0	0,0	-127,5	0,0
<b>Resultat før finansielle poster (EBIT)</b>	<b>232,5</b>	<b>173,4</b>	<b>-163,9</b>	<b>-86,9</b>
Finansielle poster, netto	188,8	196,5	1,3	-0,7
Skat	-54,2	-26,9	39,6	4,5
<b>Resultat efter skat</b>	<b>367,1</b>	<b>343,0</b>	<b>-123,0</b>	<b>-83,1</b>

TV 2 DANMARK A/S har til anden virksomhed henregnet følgende: Salg til TV 2 BIB A/S og TV 2 NETWORKS A/S, program-salg, salg af produktioner, merchandising, TV2.DK, TV 2 PLAYs on demand-produkter, båndsalg, produktion af sponsorkilte og reklamefilm samt udbytte fra tilknyttede virksomheder og joint ventures.

Udveksling af ydelser mellem hhv. public service-virksomhed og anden virksomhed sker på markedsmæssige vilkår.

For ydelser, hvor omkostningerne ikke kan fordeles direkte mellem public service-virksomhed og anden virksomhed, er fordelingen foretaget ud fra en skønsmæssig vurdering af det ressourcemæssige træk med baggrund i regnskabets registreringer med henblik på, at fordelingen resulterer i et retvisende billede af indtægter og udgifter/ressourceforbrug forbundet med de enkelte aktiviteter/aktivitetsområder under hhv. public service-virksomhed og anden virksomhed.



# LEDELSE

## BESTYRELSE OG DIREKTION

### BESTYRELSE

Generalforsamlingsvalgte bestyrelsesmedlemmer vælges for et år ad gangen, og medarbejdervalgte bestyrelsesmedlemmer vælges for fire år ad gangen. Den nuværende valgperiode er 2020-2024.



## BESTYRELSE



### **JIMMY MAYMANN-HOLLER**

Født 1971. Bestyrelsesformand siden april 2018. Professionel investor og bestyrelsesmedlem.

### **ANDRE LEDELSESHVERV:**

#### **DIREKTØR**

- Tre 100 % personligt ejede selskaber og et porteføljeselskab

#### **BESTYRELSESFORMAND**

- The Museum for the United Nations – UNLive Online

#### **BESTYRELSESMEDLEM**

- Constructive Institute
- Maternity Foundation
- Pitzner Gruppen Holding A/S
- Telia Company AB

#### **SÆRLIGE KOMPETENCER**

- Ledelses- og bestyrelseserfaring
- Internationale digitale nyhedsmedier
- International mediepolitik
- Reklamebranchen
- Entreprenørskab



### **BO FOGED**

Født 1971. Bestyrelsesnæstformand siden april 2021. Cand.merc.aud.  
Administrerende direktør i ATP.

#### **ANDRE LEDELSESHVERV:**

##### **DIREKTØR**

- To 100 % personligt ejede selskaber

##### **ØVRIGE**

- Medlem af Komitéen for god Selskabsledelse

##### **SÆRLIGE KOMPETENCER**

- Ledelseskompetencer fra offentligt ejet virksomhed
- Økonomiske kompetencer
- Finansiell indsigt
- Revision
- Bæredygtighed



### **HERMANN VALUR HARALDSSON**

Født 1966. Bestyrelsesmedlem siden april 2018. Stifter af og  
administrerende direktør i Boozt AB.

#### **ANDRE LEDELSESHVERV:**

##### **DIREKTØR**

- Tre 100 % personligt ejede selskaber

##### **BESTYRELSESFORMAND**

- 6 selskaber tilknyttet Boozt koncernen

##### **BESTYRELSESMEDLEM**

- Brøndbyernes I.F. Fodbold A/S

##### **SÆRLIGE KOMPETENCER**

- Generel ledelseserfaring
- Mediamarkedet, mediaindøb, mediaanalyse og markedsføring generelt
- Digitalisering og digitale forretningsmodeller
- Digital UX (user experience) og digitale kunderejser (customer journeys)



**ANE HENDRIKSEN**

Født 1961. Bestyrelsesmedlem siden april 2021. Cand.jur. Direktør i Velux Fonden.

**ANDRE LEDELSESHVERV:**

**BESTYRELSESFORMAND**

- Foreningen BalCon f.m.b.a.

**BESTYRELSESMEDLEM**

- Velliv Foreningen F.M.B.A.

**SÆRLIGE KOMPETENCER**

- Bestyrelseserfaring
- Juridiske kompetencer



**HENRIK RAVN**

Født 1963. Bestyrelsesmedlem siden april 2018. Direktør i Ravn Consult.

**ANDRE LEDELSESHVERV:**

**DIREKTØR**

- To 100 % personligt ejede selskaber

**BESTYRELSESMEDLEM**

- Pipeline Production A/S

**SÆRLIGE KOMPETENCER**

- Generel tv-ledelse
- Bestyrelseserfaring
- International medieerfaring
- Digital omstilling
- Turnarounds



**CHARLOTTE BACH THOMASSEN**

Født 1976. Bestyrelsesmedlem siden april 2020. Landsformand for DGI.

**ANDRE LEDELSESHVERV:**

**BESTYRELSESFORMAND**

- DGI

**BESTYRELSESNÆSTFORMAND**

- Madkulturen

**BESTYRELSESMEDLEM**

- Danske Spil A/S

**SÆRLIGE KOMPETENCER**

- Ledelses- og bestyrelseserfaring
- Civilsamfund, kulturpolitik og folkeoplysning
- Forvaltning og politiske processer



**THOMAS MICHAEL VOIGT BREINHOLT**

Født 1964. Valgt af medarbejderne. Bestyrelsesmedlem siden april 2020. Faktachef.



**JOHN JÄGER**

Født 1971. Valgt af medarbejderne. Bestyrelsesmedlem siden april 2020. Chefredaktør.



**ASTRID SØNDBERG**

Født 1972. Valgt af medarbejderne. Bestyrelsesmedlem siden april 2020. Journalist.

## DIREKTION



### **ANNE ENGDAL STIG CHRISTENSEN**

Født 1968. Administrerende direktør siden august 2019. Program- og indholdsdirektør i perioden 2013 til juli 2019. Ansat i den danske tv-branche siden 1996. I perioden 1996-2007 hos TV 2.

#### **ANDRE LEDELSESHVERV:**

##### **BESTYRELSESFORMAND**

- Tre af TV 2 DANMARK A/S' tilknyttede selskaber

##### **BESTYRELSESMEDLEM**

- Sport One Danmark
- Team Danmark
- Teknologiens Mediehus A/S



### **CARSTEN TOPHOLT LARSEN**

Født 1976. Finansdirektør siden december 2019.

#### **ANDRE LEDELSESHVERV:**

##### **DIREKTØR**

- Et 100 % personligt ejet selskab

##### **BESTYRELSESFORMAND**

- ADLEX-MÜRSCH Ejendomsadministration A/S

##### **BESTYRELSESMEDLEM**

- Tre af TV 2 DANMARK A/S' tilknyttede selskaber



**STIG MØLLER CHRISTENSEN**

Født 1976. Salgsdirektør for TV 2 Betalings-TV siden oktober 2012.  
Kommerciel og digital direktør fra november 2021.



**LOTTE KØHLER LINDEGAARD**

Født 1963. Programdirektør siden september 2019. Indholdsdirektør fra januar 2021.

**ANDRE LEDELSESHVERV:**

**BESTYRELSESMEDLEM**

Tre af TV 2 DANMARK A/S' tilknyttede selskaber



## GOD SELSKABSLEDELSE

Den danske stat er eneaktionær i TV 2 repræsenteret ved Kulturministeriet.

Som kodeks for god selskabsledelse anvender TV 2 statens ejerskabspolitik, der er offentliggjort i 2015 på Finansministeriets hjemmeside: <https://fm.dk/udgivelser/2015/april/statens-ejerskabspolitik/>. Statens ejerskabspolitik har til formål dels at tydeliggøre og strukturere rammerne for den statslige ejerskabsudøvelse, dels at præcisere de forventninger og anbefalinger, som staten stiller til statslige selskaber.

Anbefalingerne påhviler dels TV 2 og dels staten. Visse anbefalinger er ikke relevante for TV 2 f.eks. anbefalinger rettet mod selskaber med flere ejere. Visse anbefalinger afhænger af selskabernes størrelse og kompleksitet. TV 2 er af staten kategoriseret som et "mellemstort selskab".

Nedenfor redegøres for TV 2s efterlevelse af relevante anbefalinger, og der gives kvalitative kommentarer hertil inden for de syv kapitler, som udgør opbygningen i statens ejerskabspolitik.

På TV2.DK findes en samlet redegørelse for god selskabsledelse: <https://omtv2.tv2.dk/fakta/oekonomi-og-selskabsledelse/selskabsledelse-og-etik/>.

### 1. RAMMERNE FOR DET STATSLIGE EJERSKAB

TV 2 efterlever alle relevante anbefalinger omhandlende ansvarsfordeling, generalforsamling, ledelsesmodeller og statens rolle. Kulturministeriet varetager både ejerskabs- og myndighedsopgaver i forhold til TV 2.

### 2. AKTIV STATSLIG EJERSKABSUDØVELSE

Anbefalingerne om aktiv statslig ejerskabsudøvelse retter sig primært mod ejerministeriernes varetagelse af ejerskabet til statslige selskaber, herunder fastlæggelse af rationale for det statslige

ejerskab til et givet selskab og opstilling af målsætninger for selskabet.

I publikationen "Statens selskaber 2018" er ejerskabsrationale, målsætning samt finansielle mål for TV 2 offentliggjort. TV 2 bidrager som anbefalet på relevante punkter til statens varetagelse af ejerskabet til TV 2, herunder i forbindelse med opstilling af afkastmål mv.

TV 2 efterlever således de relevante anbefalinger.

### 3. KOMMUNIKATION MELLEM SELSKAB OG MINISTER

TV 2 lever op til alle relevante anbefalinger vedrørende information fra TV 2 til Kulturministeriet, forhåndsorientering af ministeren og møder mellem TV 2 og ministeriet.

Kulturministeriet kan som udgangspunkt basere sit tilsyn med TV 2 på offentliggjort materiale. De generelle retningslinjer for kommunikation mellem Kulturministeriet og TV 2 er fastlagt i ejerskabsdokumentet, og der er udarbejdet et årshjul for mødeplan mellem Kulturministeriet og TV 2.

I retningslinjerne fremgår det bl.a., at TV 2 straks skal offentliggøre hændelser af væsentlig betydning ved fremsendelse af meddelelser til Erhvervsstyrelsen og Kulturministeriet. TV 2 er endvidere forpligtet til forudgående at orientere kulturministeren om forhold, som er af væsentlig økonomisk eller principiel betydning.

TV 2 tilsender regelmæssigt en række skriftlige materialer til Kulturministeriet.

Der afholdes halvårsmøder mellem kulturministeren, TV 2s bestyrelsesformand og TV 2s administrerende direktør. Herudover er der regelmæssige møder mellem Kulturministeriet og TV 2, hvor der orienteres om selskabets økonomi mv.

### 4. BESTYRELSENS SAMMENSÆTNING, KOMPETENCER OG HONORAR

TV 2 lever op til alle relevante anbefalinger omhandlende bestyrelsens sammensætning, kompetencer og honorar.

Bestyrelsen består af seks generalforsamlingsvalgte medlemmer og tre medarbejdervalgte medlemmer. Reglerne for medarbejdervalg kan læses på TV2.DK: <https://omtv2.tv2.dk/fakta/oekonomi-og-selskabsledelse/vedtaegter/>.

De seks generalforsamlingsvalgte medlemmer består af fire mænd og to kvinder.

På side 17-20 i nærværende årsrapport findes en oversigt over bestyrelsesmedlemmernes alder, stilling, indtrædelsestidspunkt, ledelseserhverv samt særlige kompetencer i relation til TV 2.

Kulturministeren og TV 2s bestyrelsesformand drøfter én gang årligt bestyrelsens sammensætning med udgangspunkt i bl.a. en oversigt over, hvilke kompetencer den samlede bestyrelse bør råde over. På baggrund bl.a. heraf udpeger kulturministeren de generalforsamlingsvalgte medlemmer.

Bestyrelsesvederlaget godkendes på den ordinære generalforsamling i april efter forudgående drøftelser mellem kulturministeren og bestyrelsesformanden. Retningslinjerne for bestyrelsesvederlaget fremgår af TV 2s vederlagspolitik, som er offentliggjort på TV2.DK: <https://omtv2.tv2.dk/fakta/oekonomi-og-selskabsledelse/selskabsledelse-og-etik/>.

Bestyrelsesvederlaget fremgår af nærværende årsrapport (note 6 for bestyrelsesomkostninger).

### 5. BESTYRELSESARBEJDET

TV 2 efterlever alle relevante anbefalinger om bestyrelsens arbejde, revision, forretningsorden, habilitet, bestyrelsesudvalg og bestyrelsesevaluering.

TV 2 anvender ikke bestyrelsesudvalg. TV 2 er kategoriseret som et mellemstort statsligt selskab, og krav om bestyrelsesudvalg påhviler alene store statslige selskaber. Bestyrelsesformandskabet varetager i henhold til forretningsordenen en række af de forberedende opgaver, som normalt varetages af bestyrelsesudvalg.

Bestyrelsens arbejde er tilrettelagt i en fastlagt mødeplan. Der er i 2021 afholdt otte bestyrelsesmøder og et strategiseminar. Der er planlagt syv møder og et seminar i 2022.

Bestyrelsen og direktionen vurderer løbende de interne kontroller og væsentlige risici i forbindelse med koncernens aktiviteter og deres eventuelle indflydelse på regnskabsafslæggelsesprocessen. TV 2s væsentligste risici er de verserende retssager, som er nærmere beskrevet i note 26.

TV 2 anvender COSO som referenceramme for de interne kontrol- og risikostyringssystemer. De interne kontrol- og risikostyringssystemer er beskrevet på TV2.DK: <http://omtv2.tv2.dk/fakta/oekonomi-og-selskabsledelse/interne-kontroller/>.

Bestyrelsens opgaver er fastlagt i selskabets vedtægter og bestyrelsens forretningsorden. Forretningsorden og direktionensinstruks opdateres efter behov. Vedtægter og forretningsorden indberettes til Erhvervsstyrelsen.

Bestyrelsen gennemfører en årlig selvevaluering, som foregår dels ved brug af spørgeskemaer, dels ved individuelle samtaler mellem formand og de enkelte bestyrelsesmedlemmer. Resultatet af selvevalueringen danner grundlag for den årlige drøftelse mellem bestyrelsesformand og minister om bestyrelsens sammensætning.

## 6. ÅBENHED OG GENNEMSIGTIGHED

TV 2 efterlever alle relevante anbefalinger om åbenhed og gennemsigtighed omhandlende offentlighedsloven, finansielle rappor-

ter, god selskabsledelse, samfundsansvar, hændelser af væsentlig betydning og informations- og kommunikationspolitik.

TV 2 er konkurrenceudsat og undtaget lov om offentlighed i forvaltningen. TV 2 imødekommer derfor ikke anmodninger om aktindsigt.

TV 2s års-, halvårs- og kvartalsrapporter er aflagt i overensstemmelse med IFRS. Årsrapporten følger i relevant omfang de af OMX Nordic Exchange Copenhagen A/S udarbejdede regler for udstedere af børsnoterede aktier.

TV 2 udgiver årligt en public service-redegørelse. Heri redegøres for, hvordan TV 2 lever op til de forpligtelser, som fremgår af public service-tilladelsen. I henhold til public service-tilladelsen er der ansat en seernes redaktør på TV 2. Seernes redaktør, der er ansat af bestyrelsen og refererer til den administrerende direktør, er en uafhængig klageinstans, som skal styrke TV 2s dialog og kontakt med seere og brugere. Public service-redegørelsen godkendes af Radio- og tv-nævnet.

TV 2 har en informations- og kommunikationspolitik, som er offentliggjort på TV2.DK: <https://omtv2.tv2.dk/fakta/oekonomi-og-selskabsledelse/selskabsledelse-og-etik/>.

TV 2 har hidtil årligt udarbejdet en "Redegørelse for samfundsansvar", der fra regnskabsåret 2021 erstattes af en "Ansvarlighedsrapport", som er offentliggjort på TV2.DK: <https://omtv2.tv2.dk/media/plijgss5/tv-2-ansvarlighedsrapport-2021.pdf>.

TV 2 har en whistleblowerordning, som er offentliggjort på TV2.DK: <https://omtv2.tv2.dk/fakta/oekonomi-og-selskabsledelse/selskabsledelse-og-etik/>. Der er i 2021 modtaget fire indberetninger, hvoraf tre var redaktionelle tips til TV 2 Nyhederne.

## 7. REKRUTTERING OG AFLØNNING AF MEDARBEJDERE OG DIREKTION

TV 2 efterlever alle relevante anbefalinger om rekruttering og aflønning af medarbejdere og direktion, dog indgår der ikke noget krav om tilbagebetaling af variabelt lønelement i den nuværende direktions kontrakter, hvorfor denne anbefaling ikke følges.

TV 2s vederlagspolitik er godkendt på generalforsamlingen og er offentliggjort på TV2.DK: <https://omtv2.tv2.dk/fakta/oekonomi-og-selskabsledelse/selskabsledelse-og-etik/>.

Direktionsmedlemmer har et variabelt lønelement, men ikke aktiebaseret aflønning eller fastholdelsesbonuser. Det variable lønelement består af en 1-årig bonusaftale, hvor kriterierne for opnåelse heraf fastlægges ved årets start. Bonus er maksimeret til 20 % af direktionens basisløn. I henhold til ansættelsesaftaler kan bonus ikke kræves tilbagebetalt. Det variable lønelement er begrænset, og der har i nyere tid ikke været ændringer til aflagte årsrapporter. Direktionsmedlemmer har markedskonforme opsigelsesvarsler, som ikke overstiger 12 måneder. Der henvises til note 6 vedrørende vederlag til direktion.

TV 2 ønsker mangfoldighed i selskabets ledelse, herunder en balanceret kønsfordeling i bestyrelsen, direktionen, ledergruppen og chefgruppen. Det er TV 2s målsætning, at andelen af det underrepræsenterede køn i ledelsen skal udgøre minimum 40 % mod tidligere 33 % opgjort på det enkelte ledelsesniveau. TV 2 har generelt en tilfredsstillende kønsfordeling, jævnfør "Ansvarlighedsrapport 2021."

Ledige stillinger annonceres på TV2.DK og andre relevante medier.

TV 2s mangfoldigheds- og rekrutteringspolitik er offentliggjort på TV2.DK: <https://omtv2.tv2.dk/fakta/oekonomi-og-selskabsledelse/selskabsledelse-og-etik/>.





## ANSVARLIGHEDSRAPPORT

TV 2 er bevidst om sit ansvar for samfundet og bevidst om, at virksomhedens aktiviteter skal foregå på en ansvarlig måde. TV 2 tilslutter sig principperne om virksomheders sociale ansvar.

TV 2 har besluttet at udvide den hidtidige "Redegørelsen om samfundsansvar" til også at omfatte TV 2s ansvarlighedsstrategi, som er et led i TV 2s "Strategi 2025: TV 2 PLAY til alle", med fokus på tre hovedområder: TV 2 som arbejdsplads, TV 2s publicistiske rolle og TV 2s bidrag til en holdbar klima- og miljøudvikling. Den nye "Ansvarlighedsrapport" udgives første gang i 2022 vedrørende 2021.

"Ansvarlighedsrapporten" indeholder desuden:

- Redegørelse for samfundsansvar, jf. årsregnskabslovens § 99 a
- Redegørelse for den kønsmæssige sammensætning af ledelsen, jf. årsregnskabslovens § 99 b
- Redegørelse for politik for dataetik, jf. årsregnskabslovens § 99 d
- Redegørelse for mangfoldighedspolitik, jf. årsregnskabslovens § 107 d

Den årlige "Ansvarlighedsrapport" offentliggøres på TV2.DK: <https://omt.v2.tv2.dk/media/plijgss5/tv-2-ansvarlighedsrapport-2021.pdf>.

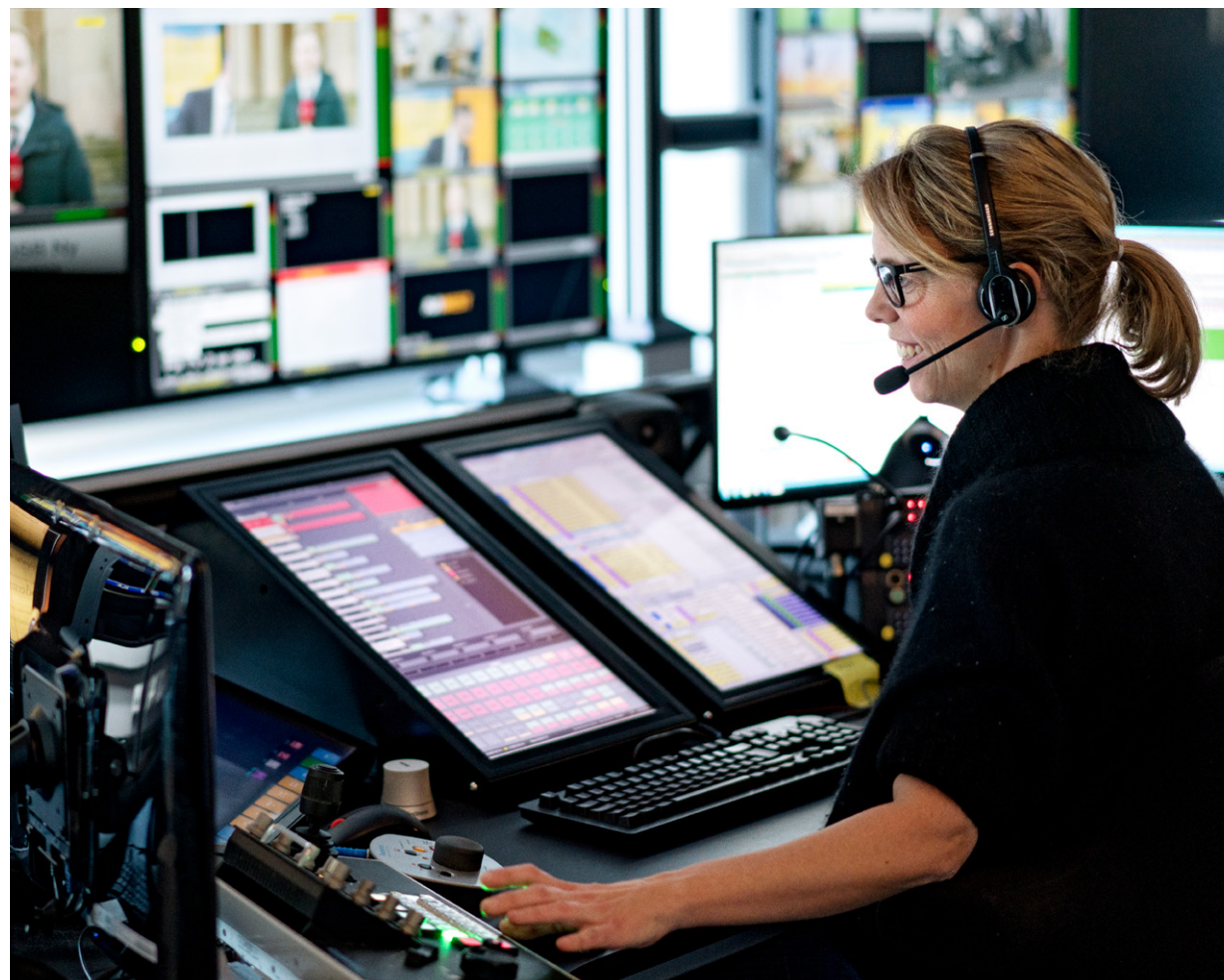
## PUBLIC SERVICE-TILLADELSE OG PUBLIC SERVICE-REDEGØRELSE

TV 2 er pålagt public service-forpligtelser uden modydelse. TV 2 fremlægger hvert år en public service-redegørelse. Heri redegør TV 2 for, hvordan selskabet har levet op til forpligtelserne i public service-tilladelsen.

I public service-redegørelsen gennemgås og kommenteres de initiativer og indsatsområder, som angår TV 2s public service-virk-

somhed. Derudover gennemgås fordelingen af forskellige programtyper på sendefloden samt seernes brug og vurdering af disse programudbud.

De statistiske oplysninger er udformet på en sådan måde, at det er muligt at følge udviklingen fra år til år. Public service-redegørelsen 2021 offentliggøres på TV2.DK senest 1. maj 2022.





**PÅTEGNINGER**

**2021**

## LEDELSESPÅTEGNING

Vi har dags dato behandlet og godkendt årsrapporten for regnskabsåret 1. januar – 31. december 2021 for TV 2 DANMARK A/S. Årsrapporten aflægges i overensstemmelse med International Financial Reporting Standards som godkendt af EU og yderligere danske oplysningskrav.

Det er vores opfattelse, at koncernregnskabet og årsregnskabet giver et retvisende billede af koncernens og moderselskabets aktiver, passiver og finansielle stilling pr. 31. december 2021 samt af resultatet af koncernens og moderselskabets aktiviteter og pengestrømme for regnskabsåret 1. januar – 31. december 2021.

Det er endvidere vores opfattelse, at ledelsesberetningen giver en retvisende redegørelse for udviklingen i koncernens og moderselskabets aktiviteter og økonomiske forhold, årets resultat og koncernens og moderselskabets finansielle stilling som helhed samt en beskrivelse af de væsentligste risici og usikkerhedsfaktorer, som koncernen og moderselskabet står over for.

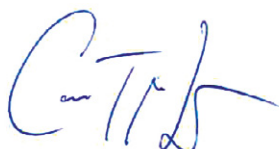
Årsrapporten indstilles til generalforsamlingens godkendelse.

**ODENSE, 23. MARTS 2022**

### DIREKTION

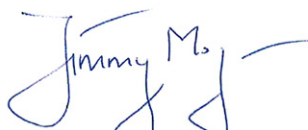


Anne Engdal Stig Christensen  
administrerende direktør



Carsten Topholt Larsen  
finansdirektør

### BESTYRELSE



Jimmy Maymann-Höller  
formand



Bo Foged  
næstformand



Hermann Valur Haraldsson



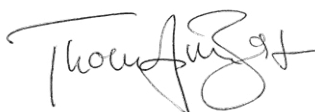
Ane Skytte Leth Hendriksen



Henrik Ravn



Charlotte Bach Thomassen



Thomas Michael Voigt Breinholt  
medarbejdervalgt



John Jäger  
medarbejdervalgt



Astrid Søndberg  
medarbejdervalgt

## **DEN UAFHÆNGIGE REVISORS REVISIONSPÅTEGNING TIL KAPITALEJEREN I TV 2 DANMARK A/S**

### **KONKLUSION**

Vi har revideret koncernregnskabet og årsregnskabet for TV 2 DANMARK A/S for regnskabsåret 1. januar – 31. december 2021, der omfatter totalindkomstopgørelse, balance, egenkapitalopgørelse, pengestrømsopgørelse og noter, herunder anvendt regnskabspraksis, for såvel koncernen som selskabet. Koncernregnskabet og årsregnskabet udarbejdes efter International Financial Reporting Standards som godkendt af EU og yderligere krav i årsregnskabsloven.

Det er vores opfattelse, at koncernregnskabet og årsregnskabet giver et retvisende billede af koncernens og selskabets aktiver, passiver og finansielle stilling pr. 31. december 2021 samt af resultatet af koncernens og selskabets aktiviteter og pengestrømme for regnskabsåret 1. januar – 31. december 2021 i overensstemmelse med International Financial Reporting Standards som godkendt af EU og yderligere krav i årsregnskabsloven.

### **GRUNDLAG FOR KONKLUSION**

Vi har udført vores revision i overensstemmelse med internationale standarder om revision og de yderligere krav, der er gældende i Danmark. Vores ansvar ifølge disse standarder og krav er nærmere beskrevet i revisionspåtegningens afsnit "Revisors ansvar for revisionen af koncernregnskabet og årsregnskabet". Vi er uafhængige af koncernen i overensstemmelse med International Ethics Standards Board for Accountants' internationale retningslinjer for revisorers etiske adfærd (IESBA Code) og de yderligere etiske krav, der er gældende i Danmark, ligesom vi har opfyldt vores øvrige etiske forpligtelser i henhold til disse krav og IESBA Code. Det er vores opfattelse, at det opnåede revisionsbevis er tilstrækkeligt og egnet som grundlag for vores konklusion.

### **FREMHÆVELSE AF FORHOLD I REGNSKABET**

Uden at modificere vores konklusion henvises til ledelsesberetningen side 14-15 og note 26, hvoraf det fremgår, at TV 2 DANMARK A/S fortsat er involveret i juridiske sager, der verserer ved Østre Landsret, hvor udfaldet og de eventuelle beløbsmæssige konsekvenser er behæftet med betydelig usikkerhed. TV 2 DANMARK A/S og selskabets juridiske rådgivere er ikke enig i de påståede tab og krav.

I lighed med tidligere har TV 2 DANMARK A/S ved aflæggelsen af koncernregnskabet og årsregnskabet for 2021 fortsat vurderet, at det endnu ikke er muligt at foretage en pålidelig måling af de krav, som kan blive pålagt TV 2 DANMARK A/S, og der er således ikke indregnet hensættelser til de mulige krav.

Som omtalt i ledelsesberetningen side 14-15 og note 26 er der en løbende udvikling i de juridiske sager, men det må fortsat forventes, at retssagerne vil være langvarige, før der foreligger endelige afgørelser.

TV 2 DANMARK A/S har en høj grad af egenkapitalfinansiering for at være i stand til at modstå eventuelle retskrav, og TV 2 DANMARK A/S vurderer, at selskabets finansielle beredskab er tilstrækkeligt til at dække eventuelle faktiske og realistiske tab vedrørende reklameårsrabatten, samt at en statslig rekapitalisering er sandsynlig i tilfælde af påbud om betaling af ulovlighedsrenter. En rekapitalisering vil i givet fald skulle godkendes af EU-Kommissionen. Koncernregnskabet og årsregnskabet er på dette grundlag aflagt med fortsat drift for øje.

### **UDTALELSE OM LEDELSESBERETNINGEN**

Ledelsen er ansvarlig for ledelsesberetningen.

Vores konklusion om koncernregnskabet og årsregnskabet omfatter ikke ledelsesberetningen, og vi udtrykker ingen form for konklusion med sikkerhed om ledelsesberetningen.

I tilknytning til vores revision af koncernregnskabet og årsregnskabet er det vores ansvar at læse ledelsesberetningen og i den forbindelse overveje, om ledelsesberetningen er væsentligt inkonsistent med koncernregnskabet eller årsregnskabet eller vores viden opnået ved revisionen eller på anden måde synes at indeholde væsentlig fejlinformation.

Vores ansvar er derudover at overveje, om ledelsesberetningen indeholder krævede oplysninger i henhold til årsregnskabsloven.

Baseret på det udførte arbejde er det vores opfattelse, at ledelsesberetningen er i overensstemmelse med koncernregnskabet og årsregnskabet og er udarbejdet i overensstemmelse med årsregnskabslovens krav. Vi har ikke fundet væsentlig fejlinformation i ledelsesberetningen.

### **LEDELSENS ANSVAR FOR KONCERNREGNSKABET OG ÅRSREGNSKABET**

Ledelsen har ansvaret for udarbejdelsen af et koncernregnskab og et årsregnskab, der giver et retvisende billede i overensstemmelse med International Financial Reporting Standards som godkendt af EU og yderligere krav i årsregnskabsloven. Ledelsen har endvidere ansvaret for den interne kontrol, som ledelsen anser for nødvendig for at udarbejde et koncernregnskab og et årsregnskab uden væsentlig fejlinformation, uanset om denne skyldes besvigelser eller fejl.

Ved udarbejdelsen af koncernregnskabet og årsregnskabet er ledelsen ansvarlig for at vurdere koncernens og selskabets evne til at fortsætte driften, at oplyse om forhold vedrørende fortsat drift, hvor dette er relevant, samt at udarbejde koncernregnskabet og årsregnskabet på grundlag af regnskabsprincippet om fortsat drift, medmindre ledelsen enten har til hensigt at likvidere koncernen eller selskabet, indstille driften eller ikke har andet realistisk alternativ end at gøre dette.

## REVISORS ANSVAR FOR REVISIONEN AF KONCERNREGNSKABET OG ÅRSREGNSKABET

Vores mål er at opnå høj grad af sikkerhed for, om koncernregnskabet og årsregnskabet som helhed er uden væsentlig fejlinformation, uanset om denne skyldes besvigelser eller fejl, og at afgive en revisionspåtegning med en konklusion. Høj grad af sikkerhed er et højt niveau af sikkerhed, men er ikke en garanti for, at en revision, der udføres i overensstemmelse med internationale standarder om revision og de yderligere krav, der er gældende i Danmark, altid vil afdække væsentlig fejlinformation, når sådan findes. Fejlinformation kan opstå som følge af besvigelser eller fejl og kan betragtes som væsentlige, hvis det med rimelighed kan forventes, at de enkeltvis eller samlet har indflydelse på de økonomiske beslutninger, som regnskabsbrugerne træffer på grundlag af koncernregnskabet og årsregnskabet.

Som led i en revision, der udføres i overensstemmelse med internationale standarder om revision og de yderligere krav, der er gældende i Danmark, foretager vi faglige vurderinger og opretholder professionel skepsis under revisionen. Herudover:

- Identificerer og vurderer vi risikoen for væsentlig fejlinformation i koncernregnskabet og årsregnskabet, uanset om denne skyldes besvigelser eller fejl, udformer og udfører revisionshandlinger som reaktion på disse risici samt opnår revisionsbevis, der er tilstrækkeligt og egnet til at danne grundlag for vores konklusion. Risikoen for ikke at opdage væsentlig fejlinformation forårsaget af besvigelser er højere end ved væsentlig fejlinformation forårsaget af fejl, idet besvigelser kan omfatte sammenblandinger, dokumentfalsk, bevidste udeladelser, vildledning eller tilsidesættelse af intern kontrol.
- Opnår vi forståelse af den interne kontrol med relevans for revisionen for at kunne udforme revisionshandlinger, der er passende efter omstændighederne, men ikke for at kunne udtrykke en konklusion om effektiviteten af koncernens og selskabets interne kontrol.

- Tager vi stilling til, om den regnskabspraksis, som er anvendt af ledelsen, er passende, samt om de regnskabsmæssige skøn og tilknyttede oplysninger, som ledelsen har udarbejdet, er rimelige.
- Konkluderer vi, om ledelsens udarbejdelse af koncernregnskabet og årsregnskabet på grundlag af regnskabsprincippet om fortsat drift er passende, samt om der på grundlag af det opnåede revisionsbevis er væsentlig usikkerhed forbundet med begivenheder eller forhold, der kan skabe betydelig tvivl om koncernens og selskabets evne til at fortsætte driften. Hvis vi konkluderer, at der er en væsentlig usikkerhed, skal vi i vores revisionspåtegning gøre opmærksom på oplysninger herom i koncernregnskabet og årsregnskabet eller, hvis sådanne oplysninger ikke er tilstrækkelige, modificere vores konklusion. Vores konklusioner er baseret på det revisionsbevis, der er opnået frem til datoen for vores revisionspåtegning. Fremtidige begivenheder eller forhold kan dog medføre, at koncernen og selskabet ikke længere kan fortsætte driften.
- Tager vi stilling til den samlede præsentation, struktur og indhold af koncernregnskabet og årsregnskabet, herunder noteoplysningerne, samt om koncernregnskabet og årsregnskabet afspejler de underliggende transaktioner og begivenheder på en sådan måde, at der gives et retvisende billede heraf.
- Opnår vi tilstrækkeligt og egnet revisionsbevis for de finansielle oplysninger for virksomhederne eller forretningsaktiviteterne i koncernen til brug for at udtrykke en konklusion om koncernregnskabet. Vi er ansvarlige for at lede, føre tilsyn med og udføre koncernrevisionen. Vi er eneansvarlige for vores revisionskonklusion.

Vi kommunikerer med den øverste ledelse om bl.a. det planlagte omfang og den tidsmæssige placering af revisionen samt betydelige revisionsmæssige observationer, herunder eventuelle betydelige mangler i intern kontrol, som vi identificerer under revisionen.

**ODENSE, 23. MARTS 2022**

**DELOITTE**

Statsautoriseret Revisionspartnerselskab  
CVR-nr. 33 96 35 56

Kirsten Aaskov Mikkelsen  
statsautoriseret revisor

MNE-nr. 21358

Gert Rasmussen  
statsautoriseret revisor

MNE-nr. 35430



# KONCERN- OG ÅRSREGNSKABET

2021



## TOTALINDKOMSTOPGØRELSE

MODERSELSKAB				KONCERN	
2020	2021	Note	Mio.kr.	2021	2020
1.215,6	<b>1.418,4</b>		Reklameomsætning	<b>1.669,6</b>	1.425,4
1.006,0	<b>1.113,7</b>		Abonnementsomsætning	<b>1.851,3</b>	1.749,7
913,3	<b>999,1</b>	3	Øvrig omsætning	<b>67,7</b>	53,4
<b>3.134,9</b>	<b>3.531,2</b>		<b>Omsætning i alt</b>	<b>3.588,6</b>	<b>3.228,5</b>
-2.580,4	<b>-2.790,3</b>	4,6,7	Indholdsomkostninger	<b>-2.686,7</b>	-2.446,4
-207,0	<b>-235,5</b>	6,7	Salgs- og marketingomkostninger	<b>-200,3</b>	-171,4
-261,0	<b>-309,3</b>	5,6,7	Administrationsomkostninger	<b>-238,8</b>	-205,0
<b>-3.048,4</b>	<b>-3.335,1</b>		<b>Omkostninger i alt</b>	<b>-3.125,8</b>	<b>-2.822,8</b>
<b>86,5</b>	<b>196,1</b>		<b>Resultat før særlige poster (EBIT før særlige poster)</b>	<b>462,8</b>	<b>405,7</b>
-	<b>-127,5</b>	8	Særlige poster	<b>-127,5</b>	-
<b>86,5</b>	<b>68,6</b>		<b>Resultat før finansielle poster (EBIT)</b>	<b>335,3</b>	<b>405,7</b>
0,2	<b>-1,5</b>	15	Andel af resultat i associerede virksomheder mm.	<b>-1,5</b>	1,8
203,0	<b>202,7</b>	9	Finansielle indtægter	<b>27,3</b>	21,0
-7,4	<b>-11,1</b>	10	Finansielle omkostninger	<b>-11,4</b>	-8,3
<b>282,3</b>	<b>258,7</b>		<b>Resultat før skat</b>	<b>349,7</b>	<b>420,2</b>
-22,4	<b>-14,6</b>	11	Skat af periodens resultat	<b>-73,1</b>	-92,6
<b>259,9</b>	<b>244,1</b>		<b>Årets resultat</b>	<b>276,6</b>	<b>327,6</b>
<b>Poster, der er eller senere kan blive reklassificeret til årets resultat:</b>					
-0,6	<b>0,9</b>	12	Anden totalindkomst	<b>0,9</b>	-0,6
<b>259,3</b>	<b>245,0</b>		<b>Årets totalindkomst</b>	<b>277,5</b>	<b>327,0</b>



## BALANCE PR. 31. DECEMBER 2021

### AKTIVER

MODERSELSKAB				KONCERN	
2020	2021	Note	Mio.kr.	2021	2020
<b>Langfristede aktiver</b>					
<b>Immaterielle aktiver</b>					
59,8	<b>78,1</b>	13	Udviklingsprojekter	<b>78,1</b>	59,8
4,3	<b>7,7</b>	13	Immaterielle aktiver under udførelse	<b>7,7</b>	4,3
<b>64,1</b>	<b>85,8</b>		<b>Immaterielle aktiver i alt</b>	<b>85,8</b>	<b>64,1</b>
<b>Materielle anlægsaktiver</b>					
455,5	<b>455,3</b>	14	Grunde og bygninger	<b>455,3</b>	455,5
112,7	<b>119,1</b>	14	Tv-teknisk udstyr og IT	<b>119,1</b>	112,7
21,9	<b>33,4</b>	14	Leasingaktiver	<b>33,4</b>	21,9
3,2	<b>3,1</b>	14	Materielle anlægsaktiver under udførelse	<b>3,1</b>	3,2
<b>593,3</b>	<b>610,9</b>		<b>Materielle anlægsaktiver i alt</b>	<b>610,9</b>	<b>593,3</b>
<b>Andre langfristede aktiver</b>					
228,1	<b>228,1</b>	15	Kapitalandele i tilknyttede virksomheder	-	-
0,8	<b>0,0</b>	15	Kapitalandele i associerede virksomheder mm.	<b>0,0</b>	0,8
1,5	<b>2,1</b>	15,28	Andre tilgodehavender	<b>2,1</b>	1,5
315,7	<b>229,8</b>	15,26,28	Værdipapirer	<b>229,8</b>	315,7
<b>546,1</b>	<b>460,0</b>		<b>Andre langfristede aktiver i alt</b>	<b>231,9</b>	<b>318,0</b>
<b>1.203,5</b>	<b>1.156,7</b>		<b>Langfristede aktiver i alt</b>	<b>928,6</b>	<b>975,4</b>
<b>Kortfristede aktiver</b>					
<b>Programlager</b>					
498,5	<b>716,5</b>		Forudbetalinger programmer	<b>880,7</b>	700,2
73,2	<b>83,5</b>		Programmer, udsendelsesklare	<b>137,1</b>	121,9
<b>571,7</b>	<b>800,0</b>		<b>Programlager i alt</b>	<b>1.017,8</b>	<b>822,1</b>
<b>Tilgodehavender</b>					
315,7	<b>342,8</b>	16,28	Tilgodehavender fra salg og tjenesteydelser	<b>496,8</b>	478,3
13,1	<b>0,0</b>		Tilgodehavender hos tilknyttede virksomheder	-	-
1,8	<b>36,5</b>		Andre tilgodehavender	<b>19,8</b>	3,4
0,0	<b>13,9</b>	17	Tilgodehavende selskabsskat	<b>13,9</b>	0,0
35,0	<b>22,5</b>	17	Tilgodehavende selskabsskat, sambeskatning	-	-
<b>365,6</b>	<b>415,7</b>		<b>Tilgodehavender i alt</b>	<b>530,5</b>	<b>481,7</b>
37,8	<b>39,6</b>		Periodeafgrænsningsposter	<b>40,9</b>	38,5
1.039,5	<b>1.148,4</b>	28	Letomsættelige værdipapirer	<b>1.148,4</b>	1.039,5
72,0	<b>177,1</b>	28	Likvide beholdninger	<b>192,5</b>	81,0
<b>2.086,6</b>	<b>2.580,8</b>		<b>Kortfristede aktiver i alt</b>	<b>2.930,1</b>	<b>2.462,8</b>
0,0	<b>0,0</b>	15,18	Aktiver bestemt for salg	<b>0,0</b>	9,2
<b>3.290,1</b>	<b>3.737,5</b>		<b>Aktiver i alt</b>	<b>3.858,7</b>	<b>3.447,4</b>

### PASSIVER

MODERSELSKAB				KONCERN	
2020	2021	Note	Mio.kr.	2021	2020
<b>Egenkapital</b>					
210,0	<b>210,0</b>		Aktiekapital	<b>210,0</b>	210,0
-0,7	<b>0,2</b>	28	Reserve for sikringstransaktioner	<b>0,2</b>	-0,7
50,0	<b>66,9</b>		Reserve for udviklingsprojekter	-	-
2.378,6	<b>2.605,8</b>		Overført resultat	<b>2.792,6</b>	2.516,0
<b>2.637,9</b>	<b>2.882,9</b>		<b>Egenkapital i alt</b>	<b>3.002,8</b>	<b>2.725,3</b>
<b>Forpligtelser</b>					
<b>Langfristede forpligtelser</b>					
83,6	<b>128,8</b>	19	Udskudt skatteforpligtelse	<b>165,7</b>	131,7
12,7	<b>21,2</b>	20,25	Leasingforpligtelser	<b>21,2</b>	12,7
69,4	<b>70,0</b>		Anden gæld	<b>70,0</b>	69,4
<b>165,7</b>	<b>220,0</b>		<b>Langfristede forpligtelser i alt</b>	<b>256,9</b>	<b>213,8</b>
<b>Kortfristede forpligtelser</b>					
9,2	<b>12,2</b>	20,25	Leasingforpligtelser	<b>12,2</b>	9,2
275,7	<b>372,0</b>		Leverandører af varer og tjenesteydelser	<b>402,3</b>	301,6
9,0	<b>71,6</b>		Gæld til tilknyttede virksomheder	<b>0,0</b>	0,0
6,2	<b>0,0</b>	17	Skyldig selskabsskat	<b>0,0</b>	6,2
1,7	<b>1,0</b>	21,26	Hensatte forpligtelser	<b>1,0</b>	1,7
46,7	<b>65,8</b>	22	Forudbetalte indtægter	<b>71,8</b>	50,5
138,0	<b>112,0</b>		Anden gæld	<b>111,7</b>	139,1
<b>486,5</b>	<b>634,6</b>		<b>Kortfristede forpligtelser i alt</b>	<b>599,0</b>	<b>508,3</b>
<b>652,2</b>	<b>854,6</b>		<b>Forpligtelser i alt</b>	<b>855,9</b>	<b>722,1</b>
<b>3.290,1</b>	<b>3.737,5</b>		<b>Passiver i alt</b>	<b>3.858,7</b>	<b>3.447,4</b>

## EGENKAPITALOPGØRELSE

KONCERN					
Mio.kr.	Aktie-kapital	Reserve for sikrings-transaktioner	Overført resultat	I alt	
<b>Egenkapital pr. 1.1.2020</b>	<b>210,0</b>	<b>-0,1</b>	<b>2.188,4</b>	<b>2.398,3</b>	
Årets resultat	-	-	327,6	<b>327,6</b>	
Anden totalindkomst	-	-0,8	-	<b>-0,8</b>	
Skat af anden totalindkomst	-	0,2	-	<b>0,2</b>	
<b>Totalindkomst i alt</b>	<b>0,0</b>	<b>-0,6</b>	<b>327,6</b>	<b>327,0</b>	
<b>Egenkapital 31.12.2020</b>	<b>210,0</b>	<b>-0,7</b>	<b>2.516,0</b>	<b>2.725,3</b>	
Årets resultat	-	-	276,6	<b>276,6</b>	
Anden totalindkomst	-	1,2	-	<b>1,2</b>	
Skat af anden totalindkomst	-	-0,3	-	<b>-0,3</b>	
<b>Totalindkomst i alt</b>	<b>0,0</b>	<b>0,9</b>	<b>276,6</b>	<b>277,5</b>	
<b>Egenkapital pr. 31.12.2021</b>	<b>210,0</b>	<b>0,2</b>	<b>2.792,6</b>	<b>3.002,8</b>	

MODERSELSKAB					
Mio.kr.	Aktie-kapital	Reserve for sikrings-transaktioner	Reserve for udviklings-projekter	Overført resultat	I alt
<b>Egenkapital pr. 1.1.2020</b>	<b>210,0</b>	<b>-0,1</b>	<b>28,9</b>	<b>2.139,8</b>	<b>2.378,6</b>
Årets resultat	-	-	-	259,9	<b>259,9</b>
Reserve for udviklingsprojekter tilgang	-	-	38,1	-38,1	<b>0,0</b>
Reserve for udviklingsprojekter afgang	-	-	-17,0	17,0	<b>0,0</b>
Anden totalindkomst	-	-0,8	-	-	<b>-0,8</b>
Skat af anden totalindkomst	-	0,2	-	-	<b>0,2</b>
<b>Totalindkomst i alt</b>	<b>0,0</b>	<b>-0,6</b>	<b>21,1</b>	<b>238,8</b>	<b>259,3</b>
<b>Egenkapital 31.12.2020</b>	<b>210,0</b>	<b>-0,7</b>	<b>50,0</b>	<b>2.378,6</b>	<b>2.637,9</b>
Årets resultat	-	-	-	244,1	<b>244,1</b>
Reserve for udviklingsprojekter tilgang	-	-	57,4	-57,4	<b>0,0</b>
Reserve for udviklingsprojekter afgang	-	-	-40,5	40,5	<b>0,0</b>
Anden totalindkomst	-	1,2	-	-	<b>1,2</b>
Skat af anden totalindkomst	-	-0,3	-	-	<b>-0,3</b>
<b>Totalindkomst i alt</b>	<b>0,0</b>	<b>0,9</b>	<b>16,9</b>	<b>227,2</b>	<b>245,0</b>
<b>Egenkapital pr. 31.12.2021</b>	<b>210,0</b>	<b>0,2</b>	<b>66,9</b>	<b>2.605,8</b>	<b>2.882,9</b>

Aktiekapitalen består af 1.000 kr.'s aktier samt multipla heraf. Den danske stat v/Kulturministeriet ejer 100 % af aktiekapitalen.

## PENGESTRØMSOPGØRELSE

MODERSELSKAB				KONCERN	
2020	2021	Note	Mio.kr.	2021	2020
<b>Pengestrømme fra driftsaktivitet</b>					
282,3	<b>386,2</b>		Resultat før skat og særlige poster	<b>477,2</b>	420,2
109,3	<b>135,6</b>	7	Af- og nedskrivninger	<b>135,6</b>	109,3
-193,1	<b>-181,1</b>	23	Reguleringer	<b>-5,1</b>	-11,8
-45,7	<b>-201,4</b>	24	Ændring i arbejdskapital	<b>-137,3</b>	-154,0
<b>152,8</b>	<b>139,3</b>		<b>Pengestrømme fra drift før særlige poster</b>	<b>470,4</b>	<b>363,7</b>
0,0	<b>-127,5</b>	8	Særlige poster	<b>-127,5</b>	0,0
<b>152,8</b>	<b>11,8</b>		<b>Pengestrømme fra drift før finansielle poster</b>	<b>342,9</b>	<b>363,7</b>
182,0	<b>175,0</b>		Udbytte fra tilknyttede virksomheder	-	-
17,3	<b>17,6</b>		Finansielle indbetalinger	<b>16,9</b>	17,3
-6,5	<b>-10,7</b>		Finansielle udbetalinger	<b>-11,0</b>	-7,4
<b>345,6</b>	<b>193,7</b>		<b>Pengestrømme fra drift før skat</b>	<b>348,8</b>	<b>373,6</b>
-1,8	<b>22,7</b>	17	Betalt selskabsskat	<b>-59,5</b>	-24,6
<b>343,8</b>	<b>216,4</b>		<b>Pengestrømme fra driftsaktivitet</b>	<b>289,3</b>	<b>349,0</b>
<b>Pengestrømme til investeringsaktivitet</b>					
-48,8	<b>-73,6</b>	13	Køb af immaterielle aktiver	<b>-73,6</b>	-48,8
-59,7	<b>-79,6</b>	14	Køb af materielle aktiver	<b>-79,6</b>	-59,7
0,2	<b>1,0</b>		Salg af materielle aktiver	<b>1,0</b>	0,2
0,1	<b>-0,6</b>	15	Ændring i andre langfristede tilgodehavender	<b>-0,6</b>	0,1
-0,8	<b>-0,7</b>	15	Kapitalindskud i associerede virksomheder	<b>-0,7</b>	-0,8
4,0	<b>0,0</b>		Salg af associerede virksomheder mm.	<b>9,2</b>	4,0
1,5	<b>75,7</b>		Lån til/fra tilknyttede virksomheder	-	-
<b>-103,5</b>	<b>-77,8</b>		<b>Pengestrømme til investeringsaktivitet</b>	<b>-144,3</b>	<b>-105,0</b>
<b>Pengestrømme fra finansieringsaktivitet</b>					
-9,0	<b>-10,5</b>	25	Afdrag på leasingforpligtelser	<b>-10,5</b>	-9,0
<b>-9,0</b>	<b>-10,5</b>		<b>Pengestrømme fra finansieringsaktivitet</b>	<b>-10,5</b>	<b>-9,0</b>
<b>231,3</b>	<b>128,1</b>		<b>Ændring i likviditet</b>	<b>134,5</b>	<b>235,0</b>
1.195,9	<b>1.111,5</b>		Likviditet primo	<b>1.120,5</b>	1.201,2
-315,7	<b>85,9</b>		Reklassifikation, langfristede værdipapirer	<b>85,9</b>	-315,7
<b>1.111,5</b>	<b>1.325,5</b>		<b>Likviditet ultimo</b>	<b>1.340,9</b>	<b>1.120,5</b>
72,0	<b>177,1</b>		Likvide beholdninger	<b>192,5</b>	81,0
1.039,5	<b>1.148,4</b>		Letomsættelige værdipapirer	<b>1.148,4</b>	1.039,5
<b>1.111,5</b>	<b>1.325,5</b>		<b>Likviditet ultimo</b>	<b>1.340,9</b>	<b>1.120,5</b>

## NOTER

- 1 Generelt om regnskabspraksis
- 2 Regnskabsmæssige skøn og vurderinger forbundet med anvendelse af regnskabspraksis
- 3 Øvrig omsætning
- 4 Indholdsomkostninger
- 5 Honorar til generalforsamlingsvalgt revisor
- 6 Personaleomkostninger
- 7 Af- og nedskrivninger
- 8 Særlige poster
- 9 Finansielle indtægter
- 10 Finansielle omkostninger
- 11 Skat af årets resultat
- 12 Nettoværdiregulering af sikringsinstrumenter efter skat
- 13 Immaterielle aktiver
- 14 Materielle aktiver
- 15 Andre langfristede aktiver
- 16 Tilgodehavender fra salg og tjenesteydelser
- 17 Tilgodehavende selskabsskat
- 18 Aktiver bestemt for salg
- 19 Udskudt skatteforpligtelse
- 20 Leasingforpligtelser
- 21 Hensatte forpligtelser
- 22 Forudbetalte indtægter
- 23 Reguleringer
- 24 Ændring i arbejdskapital
- 25 Ændring i leasingforpligtelser
- 26 Eventualforpligtelser
- 27 Nærtstående parter
- 28 Risici, likvidt kapitalberedskab og likviditet
- 29 Anvendt regnskabspraksis
- 30 Ny regnskabsregulering

### NOTE 1: GENERELT OM REGNSKABSPRAKSIS

Årsrapporten for 2021 aflægges i overensstemmelse med International Financial Reporting Standards (IFRS) som godkendt af EU og yderligere oplysningskrav i IFRS-bekendtgørelsen, udstedt i henhold til årsregnskabsloven. Årsrapporten aflægges i DKK, som også er moderselskabets funktionelle valuta.

Alle nye standarder mv. gældende for regnskabsåret 2021 er implementeret. Det har ikke medført ændringer i regnskabspraksis, der derfor er uændret i forhold til sidste år. Se i øvrigt note 30.

### NOTE 2: REGNSKABSMÆSSIGE SKØN

Ved anvendelse af koncernens regnskabspraksis, der er beskrevet i note 1 og note 29, foretager ledelsen vurderinger og skøn samt opstiller forudsætninger for den regnskabsmæssige værdi af aktiver og forpligtelser, som ikke umiddelbart kan udledes fra andre kilder. De faktiske udfald kan afvige fra disse skøn.

Ledelsen har foretaget nedenstående regnskabsmæssige vurderinger, som har væsentlig indvirkning på de i årsregnskabet indregnede beløb.

### RETSSAGER

For status på de igangværende retssager, herunder vurdering af risici og regnskabsmæssige overvejelser, henvises til ledelsesberetningen side 14-15 samt note 26 Eventualforpligtelser.

Ledelsen har sammen med juridiske rådgivere vurderet, at det på nuværende tidspunkt og i lighed med tidligere år ikke er muligt at opgøre et pålideligt beløb for eventuelle tab, hvorfor der ikke er hensat hertil.

### NEDSKRIVNINGER PÅ PROGRAMLAGER

Der sker løbende vurdering af programmerne, hvorvidt de er udsendelsesegne eller ej, for at identificere eventuelle nedskrivningsbehov. Hvis programmet ikke er udsendelsesegnet, bliver det nedskrevet 100 %.

Ved indkøb af licensprogrammer vurderes det, om programmet kan udsendes igen; langt størstedelen er genudsendelsesegnet. Der er opsat regler til beregning af den omkostningsførte kostpris ved 1. visning.

I forbindelse med produktion af dansk fiktion reserveres en del af investeringen, som forventes indtjent ved programsalg. Der foretages en løbende vurdering af indtjeningspotentialet, og eventuel nedskrivning sker som følge heraf.

## NOTER: TOTALINDKOMSTOPGØRELSE

MODERSELSKAB				KONCERN	
2020	2021	Note	Mio.kr.	2021	2020
<b>3 Øvrig omsætning</b>					
714,6	<b>790,4</b>		Salg af programmer og produktioner til tilknyttede virksomheder	-	-
145,2	<b>141,1</b>		Salg af administrative ydelser til tilknyttede virksomheder	-	-
11,0	<b>15,2</b>		Salg af produktioner mv.	<b>15,2</b>	11,0
24,4	<b>31,8</b>		Salg af rettigheder	<b>31,8</b>	24,4
18,1	<b>20,6</b>		Øvrige indtægter	<b>20,7</b>	18,0
<b>913,3</b>	<b>999,1</b>		<b>I alt</b>	<b>67,7</b>	<b>53,4</b>
<b>4 Indholdsomkostninger</b>					
1.796,0	<b>1.918,8</b>		Programomkostninger	<b>1.810,9</b>	1.660,8
-24,9	<b>-9,0</b>		Public service-indtægter, modregnet i entrepriseproduktioner	<b>-9,0</b>	-24,9
28,9	<b>12,8</b>		Årets nedskrivning af programlager og kulturstøtte til dansk film til nettorealiseringsværdi	<b>17,1</b>	30,1
682,9	<b>743,4</b>		Personaleomkostninger	<b>743,4</b>	682,9
97,5	<b>124,3</b>		Afskrivninger	<b>124,3</b>	97,5
<b>2.580,4</b>	<b>2.790,3</b>		<b>I alt</b>	<b>2.686,7</b>	<b>2.446,4</b>
<b>5 Honorar til generalforsamlingsvalgt revisor</b>					
0,8	<b>0,8</b>		Revision, Deloitte	<b>0,9</b>	0,9
0,1	<b>0,1</b>		Skatterådgivning, Deloitte	<b>0,1</b>	0,1
1,0	<b>1,6</b>		Andre ydelser, Deloitte	<b>1,6</b>	1,0
<b>1,9</b>	<b>2,5</b>		<b>I alt</b>	<b>2,6</b>	<b>2,0</b>

MODERSELSKAB				KONCERN	
2020	2021	Note	Mio.kr.	2021	2020
<b>6 Personaleomkostninger</b>					
829,8	<b>876,0</b>		Gager og lønninger	<b>876,0</b>	829,8
7,4	<b>6,6</b>		Vederlag til freelancere mv.	<b>6,8</b>	7,6
62,3	<b>66,9</b>		Bidragbaserede pensionsordninger	<b>66,9</b>	62,3
8,8	<b>11,1</b>		Andre omkostninger til social sikring mm.	<b>11,1</b>	8,8
25,1	<b>46,2</b>		Øvrige personaleomkostninger	<b>46,2</b>	25,1
<b>933,4</b>	<b>1.006,8</b>		<b>I alt</b>	<b>1.007,0</b>	<b>933,6</b>
<b>Personaleomkostninger fordelt på:</b>					
682,9	<b>743,4</b>		Indholdsomkostninger	<b>743,4</b>	682,9
124,2	<b>123,2</b>		Salgs- og marketingomkostninger	<b>123,4</b>	124,4
126,3	<b>140,2</b>		Administrationsomkostninger	<b>140,2</b>	126,3
<b>933,4</b>	<b>1.006,8</b>		<b>I alt</b>	<b>1.007,0</b>	<b>933,6</b>
<b>1.379</b>	<b>1.441</b>		<b>Gennemsnitlig antal ansatte</b>	<b>1.441</b>	<b>1.379</b>
<b>Vederlag til moderselskabets bestyrelse:</b>					
0,5	<b>0,5</b>		Jimmy Maymann-Holler, formand	<b>0,5</b>	0,5
-	<b>0,3</b>		Bo Foged, næstformand (tiltrådt 1.4.2021)	<b>0,3</b>	-
0,1	<b>0,2</b>		Charlotte Bach Thomassen	<b>0,2</b>	0,1
0,1	<b>0,2</b>		Thomas Michael Voigt Breinholt	<b>0,2</b>	0,1
0,2	<b>0,2</b>		Hermann Valur Haraldsson	<b>0,2</b>	0,2
-	<b>0,1</b>		Ane Skytte Leth Hendriksen (tiltrådt 1.4.2021)	<b>0,1</b>	-
0,1	<b>0,2</b>		John Jäger	<b>0,2</b>	0,1
0,2	<b>0,2</b>		Henrik Ravn	<b>0,2</b>	0,2
0,1	<b>0,2</b>		Astrid Søndberg	<b>0,2</b>	0,1

(NOTE 6 FORTSÆTTES SIDE 37)

**(NOTE 6 FORTSAT)**

MODERSELSKAB			KONCERN	
2020	2021	Mio.kr.	2021	2020
<b>Udtrådt af bestyrelsen pr. 1.4.2021:</b>				
0,4	<b>0,1</b>	Merete Lundbye Møller, næstformand	<b>0,1</b>	0,4
0,2	<b>0,1</b>	Sisse Fjelsted Rasmussen	<b>0,1</b>	0,2
<b>Udtrådt af bestyrelsen pr. 1.4.2020:</b>				
0,1	-	Jørgen Mørch Badstue	-	0,1
0,1	-	Per Christiansen	-	0,1
0,1	-	Asbjørn Beha Erichsen	-	0,1
0,1	-	Lisbeth Eskelund Madsen	-	0,1
<b>2,3</b>	<b>2,3</b>	<b>I alt</b>	<b>2,3</b>	<b>2,3</b>
Bestyrelsesvederlaget er baseret på rammen for mellemstore statslige selskaber. På helårsbasis udgør honoraret: formand 541 t.kr., næstformand 360 t.kr. og medlem 180 t.kr.				
<b>Vederlag til moderselskabets direktion:</b>				
Anne Engdal Stig Christensen, administrerende direktør:				
4,5	<b>4,6</b>	Grundløn inkl. fri bil mv.	<b>4,6</b>	4,5
0,9	<b>0,9</b>	Bonus	<b>0,9</b>	0,9
0,4	<b>0,4</b>	Bidragbaseret pensionsbidrag	<b>0,4</b>	0,4
<b>5,8</b>	<b>5,9</b>	<b>I alt</b>	<b>5,9</b>	<b>5,8</b>
Carsten Topholt Larsen, finansdirektør:				
2,9	<b>3,0</b>	Grundløn inkl. fri bil mv.	<b>3,0</b>	2,9
0,5	<b>0,5</b>	Bonus	<b>0,5</b>	0,5
0,3	<b>0,3</b>	Bidragbaseret pensionsbidrag	<b>0,3</b>	0,3
<b>3,7</b>	<b>3,8</b>	<b>I alt</b>	<b>3,8</b>	<b>3,7</b>
Flemming John Rasmussen, viceadministrerende direktør (fratrådt 1.8.2021):				
3,2	<b>2,1</b>	Grundløn inkl. fri bil mv.	<b>2,1</b>	3,2
0,6	<b>0,4</b>	Bonus	<b>0,4</b>	0,6
0,3	<b>0,2</b>	Bidragbaseret pensionsbidrag	<b>0,2</b>	0,3
0,0	<b>2,7</b>	Fratrædelsesgodtgørelse	<b>2,7</b>	0,0
<b>4,1</b>	<b>5,4</b>	<b>I alt</b>	<b>5,4</b>	<b>4,1</b>
<b>13,6</b>	<b>15,1</b>	<b>Vederlag til moderselskabets direktion i alt</b>	<b>15,1</b>	<b>13,6</b>

Ved opsigelse fra selskabets side har alle direktører en fratrædelsesordning svarende til 12 måneders løn og pension. Direktionen kan på basis af en kontraktbestemt bonusaftale opnå en bonus på op til 20 % af grundlønnen. Bonuskriterier fastlægges ved årets start.

MODERSELSKAB				KONCERN	
2020	2021	Note	Mio.kr.	2021	2020
<b>7 Af- og nedskrivninger</b>					
21,8	<b>47,8</b>		Afskrivninger, immaterielle aktiver	<b>47,8</b>	21,8
78,5	<b>73,0</b>		Afskrivninger, materielle aktiver	<b>73,0</b>	78,5
9,0	<b>10,5</b>		Afskrivninger, leasingaktiver	<b>10,5</b>	9,0
0,0	<b>4,1</b>		Nedskrivninger, immaterielle aktiver	<b>4,1</b>	0,0
0,0	<b>0,2</b>		Nedskrivninger, materielle aktiver	<b>0,2</b>	0,0
<b>109,3</b>	<b>135,6</b>		<b>I alt</b>	<b>135,6</b>	<b>109,3</b>
<b>Af- og nedskrivninger fordelt på:</b>					
97,5	<b>124,3</b>		Indholdsomkostninger	<b>124,3</b>	97,5
7,3	<b>6,7</b>		Salgs- og marketingomkostninger	<b>6,7</b>	7,3
4,5	<b>4,6</b>		Administrationsomkostninger	<b>4,6</b>	4,5
<b>109,3</b>	<b>135,6</b>		<b>I alt</b>	<b>135,6</b>	<b>109,3</b>
<b>8 Særlige poster</b>					
0,0	<b>127,5</b>		Salgs- og marketingomkostninger	<b>127,5</b>	0,0
<b>0,0</b>	<b>127,5</b>		<b>I alt</b>	<b>127,5</b>	<b>0,0</b>
Særlige poster vedrører forliget i årsrabatsagen med Discovery.					
<b>9 Finansielle indtægter</b>					
0,0	<b>0,7</b>		Renteindtægter, tilknyttede virksomheder	-	-
<b>0,0</b>	<b>0,7</b>		<b>Renteindtægter fra finansielle aktiver, der måles til amortiseret kostværdi</b>	<b>0,0</b>	<b>0,0</b>
3,7	<b>10,1</b>		Værdiregulering af værdipapirer	<b>10,4</b>	3,7
5,4	<b>0,1</b>		Renteindtægter, værdipapirer	<b>0,1</b>	5,4
182,0	<b>175,0</b>		Udbytte fra tilknyttede virksomheder	-	-
11,9	<b>16,8</b>		Udbytte fra aktieinvesteringer	<b>16,8</b>	11,9
<b>203,0</b>	<b>202,7</b>		<b>I alt</b>	<b>27,3</b>	<b>21,0</b>

MODERSELSKAB				KONCERN	
2020	2021	Note	Mio.kr.	2021	2020
<b>10 Finansielle omkostninger</b>					
0,6	<b>2,2</b>		Renteomkostninger, kreditinstitutter mv.	<b>2,4</b>	0,7
0,1	<b>0,2</b>		Renteomkostninger, leasingforpligtelser	<b>0,2</b>	0,1
0,1	<b>0,9</b>		Renteomkostninger, tilknyttede virksomheder	-	-
<b>0,8</b>	<b>3,3</b>		<b>Renteomkostninger fra finansielle forpligtelser, der måles til amortiseret kostværdi</b>	<b>2,6</b>	0,8
0,9	<b>0,4</b>		Valutakurstab	<b>0,4</b>	0,9
5,7	<b>7,4</b>		Gebyrer	<b>8,4</b>	6,6
<b>7,4</b>	<b>11,1</b>		<b>I alt</b>	<b>11,4</b>	8,3
<b>11 Skat af årets resultat</b>					
8,5	<b>-29,2</b>		Aktuel skat	<b>40,5</b>	50,0
0,0	<b>-1,4</b>		Regulering af aktuel skat tidligere år	<b>-1,4</b>	0,0
13,9	<b>45,2</b>		Forskydning i udskudt skat	<b>34,0</b>	42,6
<b>22,4</b>	<b>14,6</b>		<b>Skatteomkostning i alt</b>	<b>73,1</b>	<b>92,6</b>
<b>Skat af årets resultat kan forklares således:</b>					
62,1	<b>56,9</b>		Beregnet skat af årets resultat	<b>76,9</b>	92,4
<b>Skatteeffekt af:</b>					
0,9	<b>0,4</b>		Ikke-fradragsberettigede omkostninger	<b>0,4</b>	0,8
-40,0	<b>-38,5</b>		Ikke-skattepligtige udbytter og gevinster fra kapitalandele mm.	<b>0,0</b>	0,0
-0,6	<b>-2,8</b>		Tillæg skattemæssige afskrivninger	<b>-2,8</b>	-0,6
0,0	<b>-1,4</b>		Regulering vedrørende skat tidligere år, netto	<b>-1,4</b>	0,0
<b>22,4</b>	<b>14,6</b>		<b>I alt</b>	<b>73,1</b>	<b>92,6</b>
<b>7,9%</b>	<b>5,6%</b>		<b>Effektiv skatteprocent for året</b>	<b>20,9%</b>	<b>22,0%</b>
<b>Skat af anden totalindkomst:</b>					
0,2	<b>-0,3</b>		Skat af anden totalindkomst	<b>-0,3</b>	0,2
<b>0,2</b>	<b>-0,3</b>		<b>Skat af anden totalindkomst i alt</b>	<b>-0,3</b>	<b>0,2</b>

Skatteafstemningen tager udgangspunkt i en selskabsskatteprocent på 22,0 %.

MODERSELSKAB				KONCERN	
2020	2021	Note	Mio.kr.	2021	2020
<b>12 Anden totalindkomst</b>					
<b>Poster, der er eller senere kan blive reklassificeret til årets resultat:</b>					
-5,0	<b>2,2</b>		Årets værdiregulering af sikringsinstrumenter	<b>2,2</b>	-5,0
4,2	<b>-1,0</b>		Værdiregulering reklassificeret til indholdsomkostninger	<b>-1,0</b>	4,2
0,2	<b>-0,3</b>		Skat af værdiregulering af sikringsinstrumenter	<b>-0,3</b>	0,2
<b>-0,6</b>	<b>0,9</b>		<b>I alt</b>	<b>0,9</b>	<b>-0,6</b>

## NOTER: BALANCE

### NOTE 13: IMMATERIELLE AKTIVER

KONCERN OG MODERSELSKAB			
2021 Mio.kr.	Udviklings- projekter	Immaterielle aktiver under udførelse	I alt
Kostpris pr. 1.1.2021	89,6	4,3	<b>93,9</b>
Årets tilgang	67,4	6,2	<b>73,6</b>
Årets afgang	-3,2	0,0	<b>-3,2</b>
Overførsel til/fra andre poster	2,8	-2,8	<b>0,0</b>
<b>Kostpris pr. 31.12.2021</b>	<b>156,6</b>	<b>7,7</b>	<b>164,3</b>
Akk. af- og nedskrivninger pr. 1.1.2021	29,8	-	<b>29,8</b>
Årets afskrivninger	47,8	-	<b>47,8</b>
Årets nedskrivninger	4,1	-	<b>4,1</b>
Årets afgang	-3,2	-	<b>-3,2</b>
<b>Akk. af- og nedskrivninger pr. 31.12.2021</b>	<b>78,5</b>	<b>-</b>	<b>78,5</b>
<b>Regnskabsmæssig værdi pr. 31.12.2021</b>	<b>78,1</b>	<b>7,7</b>	<b>85,8</b>

KONCERN OG MODERSELSKAB			
2020 Mio.kr.	Udviklings- projekter	Immaterielle aktiver under udførelse	I alt
Kostpris pr. 1.1.2020	41,7	6,3	<b>48,0</b>
Årets tilgang	45,7	3,1	<b>48,8</b>
Årets afgang	-2,9	0,0	<b>-2,9</b>
Overførsel til/fra andre poster	5,1	-5,1	<b>0,0</b>
<b>Kostpris pr. 31.12.2020</b>	<b>89,6</b>	<b>4,3</b>	<b>93,9</b>
Akk. af- og nedskrivninger pr. 1.1.2020	10,9	-	<b>10,9</b>
Årets afskrivninger	21,8	-	<b>21,8</b>
Årets afgang	-2,9	-	<b>-2,9</b>
<b>Akk. af- og nedskrivninger pr. 31.12.2020</b>	<b>29,8</b>	<b>-</b>	<b>29,8</b>
<b>Regnskabsmæssig værdi pr. 31.12.2020</b>	<b>59,8</b>	<b>4,3</b>	<b>64,1</b>

### NOTE 14: MATERIELLE AKTIVER

KONCERN OG MODERSELSKAB					
2021 Mio.kr.	Grunde og bygninger	Tv-teknisk udstyr og IT	Leasing- aktiver	Materielle aktiver under udførelse	I alt
Kostpris pr. 1.1.2021	763,9	637,0	39,0	3,2	<b>1.443,1</b>
Årets tilgang	22,1	54,4	23,9	3,1	<b>103,5</b>
Årets afgang	0,0	-85,7	-1,9	0,0	<b>-87,6</b>
Overførsel til/fra andre poster	3,0	0,2	0,0	-3,2	<b>0,0</b>
<b>Kostpris pr. 31.12.2021</b>	<b>789,0</b>	<b>605,9</b>	<b>61,0</b>	<b>3,1</b>	<b>1.459,0</b>
Akk. af- og nedskrivninger pr. 1.1.2021	308,4	524,3	17,1	-	<b>849,8</b>
Årets afskrivninger	25,3	47,7	10,5	-	<b>83,5</b>
Årets nedskrivninger	0,0	0,2	0,0	-	<b>0,2</b>
Årets afgang	0,0	-85,4	0,0	-	<b>-85,4</b>
<b>Akk. af- og nedskrivninger pr. 31.12.2021</b>	<b>333,7</b>	<b>486,8</b>	<b>27,6</b>	<b>0,0</b>	<b>848,1</b>
<b>Regnskabsmæssig værdi pr. 31.12.2021</b>	<b>455,3</b>	<b>119,1</b>	<b>33,4</b>	<b>3,1</b>	<b>610,9</b>

**Heraf udgør leasingaktiver** **16,9** **16,5** **-** **-** **33,4**

Leasingaktiver:

Årets rentekomkostning vedrørende leasing fremgår af note 10.

Årets resultatførte beløb vedrørende småaktiver og korttidskontrakter (under 12 måneder) fremgår af note 26.

Årets samlede pengestrømme vedr. leasing fremgår af note 25.

Forfaldsoversigt vedr. de fremtidige pengestrømme vedr. leasing (dvs. uden tilbagekontering) fremgår af note 20.

KONCERN OG MODERSELSKAB					
2020 Mio.kr.	Grunde og bygninger	Tv-teknisk udstyr og IT	Leasing- aktiver	Materielle aktiver under udførelse	I alt
Kostpris pr. 1.1.2020	758,4	696,8	31,1	11,9	<b>1.498,2</b>
Årets tilgang	5,2	51,3	10,1	3,2	<b>69,8</b>
Årets afgang	0,0	-122,7	-2,2	0,0	<b>-124,9</b>
Overførsel til/fra andre poster	0,3	11,6	0,0	-11,9	<b>0,0</b>
<b>Kostpris pr. 31.12.2020</b>	<b>763,9</b>	<b>637,0</b>	<b>39,0</b>	<b>3,2</b>	<b>1.443,1</b>
Akk. af- og nedskrivninger pr. 1.1.2020	284,7	592,1	8,1	-	<b>884,9</b>
Årets afskrivninger	23,7	54,8	9,0	-	<b>87,5</b>
Årets afgang	0,0	-122,6	0,0	-	<b>-122,6</b>
<b>Akk. af- og nedskrivninger pr. 31.12.2020</b>	<b>308,4</b>	<b>524,3</b>	<b>17,1</b>	<b>-</b>	<b>849,8</b>
<b>Regnskabsmæssig værdi pr. 31.12.2020</b>	<b>455,5</b>	<b>112,7</b>	<b>21,9</b>	<b>3,2</b>	<b>593,3</b>

**Heraf udgør leasingaktiver** **6,3** **15,6** **-** **-** **21,9**

Der er ikke stillet pant i anlægsaktiver.

## NOTE 15: ANDRE LANGFRISTEDE AKTIVER

KONCERN				
2021 Mio.kr.	Associerede virksom- heder	Andre tilgode- havender	Værdi- papirer	I alt
Kostpris pr. 1.1.2021	4,0	1,5	315,7	321,2
Årets tilgang	0,7	0,6	0,0	1,3
Årets afgang	0,0	0,0	-89,7	-89,7
<b>Kostpris pr. 31.12.2021</b>	<b>4,7</b>	<b>2,1</b>	<b>226,0</b>	<b>232,8</b>
Værdireguleringer pr. 1.1.2021	-3,2	-	0,0	-3,2
Årets værdiregulering	0,0	-	3,8	3,8
Årets nedskrivninger	-1,5	-	0,0	-1,5
<b>Værdireguleringer pr. 31.12.2021</b>	<b>-4,7</b>	<b>-</b>	<b>3,8</b>	<b>-0,9</b>
<b>Regnskabsmæssig værdi pr. 31.12.2021</b>	<b>0,0</b>	<b>2,1</b>	<b>229,8</b>	<b>231,9</b>

KONCERN				
2020 Mio.kr.	Associerede virksom- heder	Andre tilgode- havender	Værdi- papirer	I alt
Kostpris pr. 1.1.2020	3,2	1,6	0,0	4,8
Reklassifikation fra letomsættelige værdipapirer*	-	-	315,7	315,7
Årets tilgang	0,8	0,0	0,0	0,8
Årets afgang	0,0	-0,1	0,0	-0,1
<b>Kostpris pr. 31.12.2020</b>	<b>4,0</b>	<b>1,5</b>	<b>315,7</b>	<b>321,2</b>
Værdireguleringer pr. 1.1.2020	-3,2	-	0,0	-3,2
<b>Værdireguleringer pr. 31.12.2020</b>	<b>-3,2</b>	<b>-</b>	<b>0,0</b>	<b>-3,2</b>
<b>Regnskabsmæssig værdi pr. 31.12.2020</b>	<b>0,8</b>	<b>1,5</b>	<b>315,7</b>	<b>318,0</b>

\* Langfristede værdipapirer er pantsat til sikkerhed for bankgaranti stillet for visse fremtidige indkøb af sportsrettigheder.

MODERSELSKAB					
2021 Mio.kr.	Tilknyttede virksomheder	Associerede virksom- heder	Andre tilgode- havender	Værdi- papirer	I alt
Kostpris pr. 1.1.2021	492,6	4,0	1,5	315,7	813,8
Årets tilgang	0,0	0,7	0,6	0,0	1,3
Årets afgang	0,0	0,0	0,0	-89,7	-89,7
<b>Kostpris pr. 31.12.2021</b>	<b>492,6</b>	<b>4,7</b>	<b>2,1</b>	<b>226,0</b>	<b>725,4</b>
Værdireguleringer pr. 1.1.2021	-264,5	-3,2	-	0,0	-267,7
Årets værdiregulering	0,0	0,0	-	3,8	3,8
Årets nedskrivninger	0,0	-1,5	-	0,0	-1,5
<b>Værdireguleringer pr. 31.12.2021</b>	<b>-264,5</b>	<b>-4,7</b>	<b>-</b>	<b>3,8</b>	<b>-265,4</b>
<b>Regnskabsmæssig værdi pr. 31.12.2021</b>	<b>228,1</b>	<b>0,0</b>	<b>2,1</b>	<b>229,8</b>	<b>460,0</b>

MODERSELSKAB					
2020 Mio.kr.	Tilknyttede virksomheder	Associerede virksom- heder	Andre tilgode- havender	Værdi- papirer	I alt
Kostpris pr. 1.1.2020	492,6	3,2	1,6	0,0	497,4
Reklassifikation fra letomsættelige værdipapirer*	-	-	-	315,7	315,7
Årets tilgang	0,0	0,8	0,0	0,0	0,8
Årets afgang	0,0	0,0	-0,1	0,0	-0,1
<b>Kostpris pr. 31.12.2020</b>	<b>492,6</b>	<b>4,0</b>	<b>1,5</b>	<b>315,7</b>	<b>813,8</b>
Værdireguleringer pr. 1.1.2020	-264,5	-3,2	-	0,0	-267,7
<b>Værdireguleringer pr. 31.12.2020</b>	<b>-264,5</b>	<b>-3,2</b>	<b>-</b>	<b>0,0</b>	<b>-267,7</b>
<b>Regnskabsmæssig værdi pr. 31.12.2020</b>	<b>228,1</b>	<b>0,8</b>	<b>1,5</b>	<b>315,7</b>	<b>546,1</b>

\* Langfristede værdipapirer er pantsat til sikkerhed for bankgaranti stillet for visse fremtidige indkøb af sportsrettigheder.

(NOTE 15 FORTSÆTTES SIDE 41)



## NOTE 15: ANDRE LANGFRISTEDE AKTIVER (FORTSAT)

KAPITALANDELE					
2021 Mio.kr.	Ejerandel	Omsætning	Resultat efter skat	Aktiver	For- pligtelser
<b>Tilknyttede virksomheder</b>					
TV 2 BIB A/S, Odense	100%	7,6	5,9	14,0	4,4
TV 2 DTT A/S, Odense	100%	0,0	0,0	11,7	0,0
TV 2 NETWORKS A/S, Odense	100%	1.243,9	201,7	434,6	107,7
<b>Joint ventures</b>					
I/S DIGI-TV, Høje Taastrup*					
<i>Interessentskabet I/S DIGI-TV er 14. juni 2021 likvideret.</i>					
<b>Associerede virksomheder</b>					
Media City Odense ApS, Odense**	35,7%	0,0	-2,4	1,6	0,1
FilmFyn A/S, Faaborg***	25,2%	6,9	0,3	32,8	30,8

\* Selskabet er under frivillig likvidation, som forventes gennemført senest 31. maj 2022.

\*\* Selskabet er stiftet 23. december 2020 og aflægger første regnskab 31. december 2021

\*\*\* Under omsætning er angivet selskabets bruttoresultat. Selskabets tal er fra årsrapport 2020.

MODERSELSKAB				KONCERN	
2020	2021	Note	Mio.kr.	2021	2020
<b>16 Tilgodehavender fra salg og tjenesteydelser</b>					
315,7	<b>342,8</b>		Tilgodehavender fra salg og tjenesteydelser	<b>496,8</b>	478,3
24,1	<b>21,1</b>		Heraf forfaldne tilgodehavender pr. 31.12.	<b>27,9</b>	25,6
De forfaldne debitorer er i det væsentlige indbetalt primo januar 2022. Den bogførte værdi af tilgodehavender fra salg og tjenesteydelser er pr. 1.1.2020 471,7 mio.kr. i koncernregnskab og 282,1 mio.kr. i moderselskabet. Der henvises til omtale af kreditrisici i note 28.					
<b>Nedskrivninger, der er indeholdt i ovenstående tilgodehavender:</b>					
1,2	<b>1,5</b>		Nedskrivninger pr. 1.1.	<b>1,6</b>	1,2
0,7	<b>0,0</b>		Nedskrivninger i året	<b>0,0</b>	0,8
-0,4	<b>0,0</b>		Realiseret i året	<b>0,0</b>	-0,4
<b>1,5</b>	<b>1,5</b>		<b>Nedskrivninger pr. 31.12.</b>	<b>1,6</b>	<b>1,6</b>
<b>17 Tilgodehavende / (skyldig) selskabsskat</b>					
35,3	<b>28,8</b>		Tilgodehavende / (skyldig) selskabsskat pr. 1.1.	<b>-6,2</b>	19,0
-8,5	<b>29,2</b>		Aktuel skat	<b>-40,5</b>	-50,0
0,0	<b>1,4</b>		Regulering af aktuel skat tidligere år	<b>1,4</b>	0,0
1,8	<b>-22,7</b>		Betalt (+)/ modtaget (-) selskabsskat	<b>59,5</b>	24,6
0,2	<b>-0,3</b>		Skat af anden totalindkomst	<b>-0,3</b>	0,2
<b>28,8</b>	<b>36,4</b>		<b>Tilgodehavende / (skyldig) selskabsskat pr. 31.12.</b>	<b>13,9</b>	<b>-6,2</b>
0,0	<b>13,9</b>		Tilgodehavende selskabsskat	<b>13,9</b>	0,0
35,0	<b>22,5</b>		Tilgodehavende selskabsskat, sambeskatning	-	-
-6,2	<b>0,0</b>		Skyldig selskabsskat	<b>0,0</b>	-6,2
<b>28,8</b>	<b>36,4</b>		<b>Tilgodehavende / (skyldig) selskabsskat pr. 31.12.</b>	<b>13,9</b>	<b>-6,2</b>
<b>18 Aktiver bestemt for salg</b>					

Ultimo 2020 var aktiver bestemt for salg TV 2 DTT A/S/ joint venture selskab I/S DIGI-TV, som blev likvideret 14. juni 2021.

MODERSELSKAB				KONCERN	
2020	2021	Note	Mio.kr.	2021	2020
<b>19 Udskudt skatteforpligtelse</b>					
-69,7	<b>-83,6</b>		Udskudt skatteforpligtelse pr. 1.1.	<b>-131,7</b>	-89,1
-13,9	<b>-45,2</b>		Forskydning i udskudt skat	<b>-34,0</b>	-42,6
<b>-83,6</b>	<b>-128,8</b>		<b>Udskudt skatteforpligtelse pr. 31.12.</b>	<b>-165,7</b>	<b>-131,7</b>

**Som specificeres som følger på hovedposter:**

-13,8	<b>-18,6</b>		Immaterielle aktiver	<b>-18,6</b>	-13,8
7,5	<b>4,0</b>		Materielle aktiver	<b>4,0</b>	7,5
-80,0	<b>-116,4</b>		Kortfristede aktiver	<b>-153,3</b>	-128,1
2,7	<b>2,2</b>		Forpligtelser	<b>2,2</b>	2,7
<b>-83,6</b>	<b>-128,8</b>		<b>Udskudt skatteforpligtelse pr. 31.12.</b>	<b>-165,7</b>	<b>-131,7</b>

Udskudt skat er opgjort ved en vægтет selskabsskatteprocent på 22,0 % (31.12.2020: 22,0 %).

<b>20 Leasingforpligtelser</b>					
9,2	<b>12,2</b>		forfalder inden for 1 år	<b>12,2</b>	9,2
12,7	<b>21,2</b>		forfalder 2-5 år	<b>21,2</b>	12,7
<b>21,9</b>	<b>33,4</b>		<b>Leasingforpligtelse pr. 31.12.</b>	<b>33,4</b>	<b>21,9</b>

**Leasingforpligtelser uden tilbagediskontering**

9,2	<b>12,2</b>		forfalder inden for 1 år	<b>12,2</b>	9,2
13,2	<b>22,3</b>		forfalder 2-5 år	<b>22,3</b>	13,2
<b>22,4</b>	<b>34,5</b>		<b>Leasingforpligtelser uden tilbagediskontering pr. 31.12</b>	<b>34,5</b>	<b>22,4</b>

**21 Hensatte forpligtelser**

1,0	<b>1,7</b>		Hensatte forpligtelser pr. 1.1.	<b>1,7</b>	1,0
0,7	<b>0,0</b>		Årets tilgang	<b>0,0</b>	0,7
0,0	<b>-0,7</b>		Tilbageførsel af tidligere års hensat forpligtelse	<b>-0,7</b>	0,0
<b>1,7</b>	<b>1,0</b>		<b>Hensatte forpligtelser pr. 31.12.</b>	<b>1,0</b>	<b>1,7</b>
1,7	<b>1,0</b>		Kortfristede hensatte forpligtelser	<b>1,0</b>	1,7
<b>1,7</b>	<b>1,0</b>		<b>Hensatte forpligtelser pr. 31.12.</b>	<b>1,0</b>	<b>1,7</b>

Kortfristede hensatte forpligtelser vedrører verserende driftsbetingede tvister.

MODERSELSKAB				KONCERN	
2020	2021	Note	Mio.kr.	2021	2020
<b>22 Forudbetalte indtægter</b>					
54,9	<b>46,7</b>		Forudbetalte indtægter pr. 1.1.	<b>50,5</b>	58,1
<b>46,7</b>	<b>65,8</b>		<b>Forudbetalte indtægter pr. 31.12</b>	<b>71,8</b>	<b>50,5</b>

Alle forudbetalte indtægter bliver indtægtsført i efterfølgende år.

## NOTER: PENGESTRØMSOPGØRELSE

MODERSELSKAB				KONCERN	
2020	2021	Note	Mio.kr.	2021	2020
<b>23 Reguleringer</b>					
-0,2	<b>1,5</b>		Andel af resultat i associerede virksomheder og joint ventures	<b>1,5</b>	-1,8
-0,1	<b>-0,7</b>		Fortjeneste ved salg af materielle aktiver	<b>-0,7</b>	-0,1
-199,3	<b>-192,6</b>		Finansielle indtægter	<b>-16,9</b>	-17,3
6,5	<b>10,7</b>		Finansielle omkostninger	<b>11,0</b>	7,4
<b>-193,1</b>	<b>-181,1</b>		<b>I alt</b>	<b>-5,1</b>	<b>-11,8</b>

**24 Ændring i arbejdskapital**

-83,1	<b>-228,3</b>		Ændring i programlager	<b>-195,7</b>	-176,2
-41,5	<b>-62,4</b>		Ændring i tilgodehavender og periodiseringer	<b>-36,1</b>	-16,3
78,9	<b>89,3</b>		Ændring i leverandør- og anden gæld mm.	<b>94,5</b>	38,5
<b>-45,7</b>	<b>-201,4</b>		<b>I alt</b>	<b>-137,3</b>	<b>-154,0</b>

**25 Ændring i leasingforpligtelser**

23,0	<b>21,9</b>		Leasingforpligtelser pr. 1.1.	<b>21,9</b>	23,0
7,9	<b>22,0</b>		Ændring i leasingforpligtelser	<b>22,0</b>	7,9
-9,0	<b>-10,5</b>		Afdrag leasingforpligtelser	<b>-10,5</b>	-9,0
<b>21,9</b>	<b>33,4</b>		<b>Leasingforpligtelser pr. 31.12</b>	<b>33,4</b>	<b>21,9</b>

(NOTE 25 FORTSÆTTES SIDE 43)

**(NOTE 25 FORTSAT)**

MODERSELSKAB				KONCERN	
2020	2021	Note	Mio.kr.	2021	2020
		<b>25</b>	<b>Pengestrømme vedrørende leje- og leasingkontrakter</b>		
2,8	<b>2,8</b>		Årets omkostninger til kortfristede lejekontrakter	<b>2,8</b>	2,8
0,1	<b>0,2</b>		Betalte renter vedrørende leasingkontrakter	<b>0,2</b>	0,1
<b>2,9</b>	<b>3,0</b>		<b>Leje og leasing vedrørende pengestrømme fra drift i alt</b>	<b>3,0</b>	<b>2,9</b>
9,0	<b>10,5</b>		Afdrag på leasingforpligtelser	<b>10,5</b>	9,0
<b>9,0</b>	<b>10,5</b>		<b>Leasing vedrørende pengestrømme fra finansiering i alt</b>	<b>10,5</b>	<b>9,0</b>

**NOTE 26: EVENTUALFORPLIGTELSE****KONTRAKTLIGE FORPLIGTELSE**

For perioden 2022-2028 er der indgået aftaler om programkøb samt køb af sportsrettigheder til fremtidig levering til TV 2-koncernen for i alt 2.958,7 mio.kr. (2020: 3.066,6 mio.kr.) og i moderselskabet for i alt 2.121,0 mio.kr. (2.244,0 mio.kr.) eksklusive beløb indregnet under hensatte forpligtelser.

Langfristede værdipapirer til en regnskabsmæssig værdi af 229,8 mio.kr. (2020: 315,7 mio.kr.) er pantsat til sikkerhed for bankgaranti stillet for visse fremtidige indkøb af sportsrettigheder.

TV 2 DANMARK A/S har på balancedagen indgået aftaler om køb af tv-teknisk udstyr og serviceydelser for 121,0 mio.kr. (2020: 58,8 mio.kr.). TV 2 DANMARK hæfter solidarisk for en kontraktsum på 181,9 mio. kr. (2020: 39,5 mio.kr.).

**LEJEFORPLIGTELSE**

MODERSELSKAB			KONCERN	
2020	2021	Mio.kr.	2021	2020
		<b>Lejemålsforpligtelser, som ikke er indregnet i balancen:</b>		
1,5	<b>2,1</b>	forfalder inden for 1 år	<b>2,1</b>	1,5
0,4	<b>1,2</b>	forfalder 1-5 år	<b>1,2</b>	0,4
1,9	<b>3,3</b>	<b>I alt</b>	<b>3,3</b>	1,9
2,8	<b>2,8</b>	Den samlede årlige leje udgør	<b>2,8</b>	2,8

**SAMBESKATNING**

Moderselskabet, TV 2 DANMARK A/S, er administrationsselskab i TV 2-koncernen og er sambeskattet med dets øvrige tilknyttede virksomheder. Selskabet hæfter solidarisk med de øvrige sambeskattede selskaber for den samlede selskabsskat samt eventuelle forpligtelser til at indeholde kildeskat på renter, royalties og udbytter for de sambeskattede selskaber. Den samlede kendte forpligtelse under sambeskatningen fremgår af balancen.

**RETSSAGER**

TV 2 DANMARK A/S er involveret i en række retssager og juridiske tvister, hvor de mest betydende gennemgås nedenfor.

Højesteret har 18. marts 2011 afsagt dom i sagen mellem Konkurrencerådet og Viasat Broadcasting UK Ltd. (nu NENT). Dommen gav NENT medhold i, at TV 2s årsrabatter for årene 2001-2005 udgjorde et misbrug af TV 2s dominerende stilling i strid med konkurrencelovens § 11, stk. 1 og EF-traktatens artikel 82 (nu TEUF artikel 102). Højesterets dom tager ikke stilling til, om TV 2s konkurrenter har lidt et tab, som TV 2 skal erstatte. TV 2 ændrede rabatsystemet med virkning fra 2. halvår 2011, således at den omtvistede årsrabat ikke længere indgår i TV 2s priser og betingelser.

NENT har fremsat erstatningskrav for 1.422 mio.kr. ekskl. procesrenter mod TV 2 baseret på konkurrencereglerne. TV 2 bestrider kravet.

Sagen blev oprindeligt anlagt i 2006, men kravet er væsentligt forhøjet siden. NENT's erstatningssag har været stillet i bero på Højesterets dom i konkurrencesagen.

TV 2 og dets juridiske rådgivere vurderer, at domstolene ikke kan antages at lægge NENT's teoretiske tabsopgørelser til grund, og skulle TV 2 imod forventning blive pålagt at betale erstatning, vil det være på et markant lavere niveau end NENT's hidtidige rejste krav. Omkostninger til juridisk bistand samt andre sagsomkostninger indregnes i takt med afholdelsen.

Østre Landsret har i 2015 udmeldt syn og skøn i sagen. På daværende tidspunkt var et lignende krav fra Discovery Networks omfattet af det udmeldte syn og skøn. Skønsmændene fremlagde skønrapporten 3. september 2020. Skønsmændene oplyser i skønrapporten, at de skønner NENT og Discovery Networks' tab til at udgøre mellem ca. 50 mio.kr. og 350 mio.kr. Deres centrale skøn og "endelige og skønsmæssige vurdering af det samlede tab til Viasat og SBS som følge af TV 2s årsaftalerabat i perioden fra primo 2000 til medio 2011 beløber sig til ca. 200 millioner kroner" fordelt med 1/3 til Discovery Networks og 2/3 til NENT. Skønsmændene oplyser, at skønnet er behæftet med betydelig

usikkerhed grundet usikkerheden om, hvor stor en andel af NENT's og Discovery Networks' omsætning i perioden, der blev ramt af prispres fra årsrabatten. Sagen anlagt af Discovery Networks blev forliget i september 2021.

Skønsrapporten har givet parterne anledning til at stille supplerende spørgsmål, der alle er besvaret. Retssagerne vil være langvarige. Afgørelsen af, om TV 2 er erstatningsansvarlig og i givet fald størrelsen på en erstatning, tilkommer Østre Landsret. Sagen er berammet til hovedforhandling i oktober-november 2022. Afgørelsen kan indbringes for Højesteret.

Det er fortsat ikke muligt at foretage en pålidelig måling af reelle og faktiske tab, som kan blive pålagt TV 2, hvorfor der ikke er indregnet hensættelser til de mulige krav.

EU-Domstolen har i domme fra 8. marts og 9. november 2017 endeligt stadfæstet Kommissionens afgørelse vedrørende den danske stats finansiering af TV 2 i årene 1995-2002. Kommissionen konstaterede i afgørelsen, at de foranstaltninger, som staten iværksatte til fordel for TV 2 i årene 1995-2002, indebar ny og ikke-anmeldt statsstøtte. Kommissionen anså navnlig licens til TV 2 Regionerne, overførsel af TV 2s reklameindtægter fra TV 2-Fonden i 1995-1997 og andre økonomiske fordele, bl.a. skattefordele og rentefrihed på etableringslånet, som statsstøtte til TV 2.

I overensstemmelse med Kommissionens afgørelse er det nu endeligt slået fast, at TV 2 modtog statsstøtte i denne periode, og at denne støtte er godkendt som forenelig med det indre marked i medfør af artikel 106, stk. 2, TEUF og dermed ikke skal betales tilbage.

Under den af NENT anlagte sag ved Østre Landsret har NENT også fremsat krav om, at TV 2 skal betale ulovlighedsrente til staten baseret på statsstøttereglerne. Denne del af sagen har været

stillet i bero på Domstolens afgørelse i sagen om den danske stats finansiering af TV 2 i årene 1995-2002, og sagen er nu genoptaget.

Østre Landsret har forelagt EU-Domstolen en række præjudicielle spørgsmål, relateret til ulovlighedsrentekravets eksistens og størrelse, og EU-Domstolen afgjorde 24. november 2020, at TV 2 er forpligtet til at betale ulovlighedsrente af forenelig public service-tv-kompensation, herunder TV 2s reklameindtægter og TV 2 Regionernes licensmidler, dvs. af hele den public service-kompensation, TV 2 modtog i perioden 1995-2002. Sagen fortsætter herefter ved Østre Landsret, der bl.a. skal afgøre, om statens krav på ulovlighedsrente er forældet eller bortfaldet ved passivitet. Sagen er berammet til hovedforhandling i maj 2022.

### **SAG FOR ØSTRE LANDSRET INDBRAGT AF NENT MOD TV 2 DANMARK A/S**

NENT har ved stævning af 28. februar 2006 anlagt sag ved Østre Landsret mod TV 2 og staten, og NENT har under skriftvekslingen flere gange ændret de nedlagte påstande. NENT har nu nedlagt påstand om,

- at TV 2 skal betale 1.422 mio.kr. til NENT med tillæg af procesrente begrundet i overtrædelse af konkurrencelovgivningen i perioden 2001-2010 (årsrabatsagen).
- at TV 2 tilpligtes at betale 1.746 mio.kr. til staten i ulovlighedsrente tillagt procesrente, der kan opgøres til ca. 1,5 mia.kr. ultimo 2021 begrundet i uanmeldt statsstøtte i perioden 1995-2003, subsidiært at staten tilpligtes at tilbagesøge 1.746 mio. kr. med tillæg af procesrente fra TV 2. Den samlede påstand i forhold til TV 2 i sagen om ulovlighedsrente kan således ultimo 2020 opgøres til ca. 3,3 mia.kr. inklusive procesrenter.

NENT har taget forbehold om at forhøje påstandene.

NENT har endvidere nedlagt påstande over for den danske stat.

Over for NENT's erstatningskrav baseret på konkurrencereglerne har TV 2 påstået frifindelse blandt andet under henvisning til, at der ikke er et ansvarsgrundlag for TV 2, og at NENT under alle omstændigheder ikke har lidt et tab, som kan henføres til TV 2.

Over for NENT's påstand om ulovlighedsrente har TV 2 påstået frifindelse.

Landsretten har besluttet at behandle NENT's to krav mod TV 2 og kravet mod staten hver for sig.

### **ØVRIGE TVISTER**

Herudover er TV 2 DANMARK A/S part i et antal tvister, retssager mv., som hverken enkeltvis eller samlet vurderes at kunne få væsentlig indflydelse på TV 2 DANMARK A/S' drift eller økonomiske resultat. Der er foretaget en samlet hensættelse hertil på 1 mio. kr. (2020: 1,7 mio.kr.).

## NOTE 27: NÆRTSTÅENDE PARTER

TV 2 DANMARK A/S er 100 % ejet af den danske stat v/Kulturministeriet. Udbyttepolitikken for TV 2 DANMARK A/S er suspenderet, og der er ikke udbetalt udbytte til staten. Vederlæggelse og aflønning af bestyrelse og direktion fremgår af note 6.

### TILKNYTTED E VIRKSOMHEDER

Alle datterselskaber er 100 % ejet af TV 2 DANMARK A/S. Alle transaktioner mellem TV 2 DANMARK A/S og tilknyttede virksomheder afregnes på markedsmæssige vilkår efter indgåede kontrakter og er i overensstemmelse med koncernens Transfer Pricing politik. TV 2 DANMARK A/S foretager salg, programplanlægning, programstyring, programsalg, markedsføring samt almindelige administrative ydelser for TV 2 NETWORKS A/S. Mellemværender fremgår af moderselskabets balance.

Der handles tv-rettig heder og andele i filmproduktioner med TV 2 BIB A/S, og TV 2 DANMARK A/S foretager programstyring samt almindelige administrative ydelser for TV 2 BIB A/S.

Der ydes lån mellem moderselskab og tilknyttede virksomheder på markedsmæssige vilkår. Alle transaktioner med tilknyttede virksomheder er elimineret i koncernregnskabet. Renteindtægter og omkostninger fremgår af note 9-10. Udbytte fra tilknyttede virksomheder fremgår af note 9.

TV 2 DANMARK A/S er sambeskattet med de tilknyttede virksomheder. Afregnede sambeskatningsbidrag fremgår af note 17.

### JOINT VENTURES OG ASSOCIEREDE VIRKSOMHEDER

TV 2 DANMARK A/S har investeret i Media City Odense ApS, som er et nystartet selskab. Media City Odenses formål er på publicistisk, public service-mæssig og nonprofit-basis at facilitere et samarbejds- og vidensnetværk i Odense for medievirksomheder, teknologivirksomheder, forsknings- og uddannelsesinstitutioner og andre relevante aktører. TV 2 DANMARK A/S sælger bogholderiydelser til Media City Odense ApS.

Aktiviteten i joint venture-selskabet I/S DIGI-TV er lukket og selskabet afviklet i 2021.

### ANDRE SELSKABER

TV 2 DANMARK A/S sælger tv-reklamer og bannerannoncer til statsejede selskaber og statslige institutioner i henhold til "Priser og betingelser". TV 2 DANMARK A/S køber transportydelser og el mv. af statsejede selskaber på markedsmæssige vilkår. Transaktionernes størrelse er vurderet uvæsentlige.

## NÆRTSTÅENDE PARTER

Samhandelen ekskl. udbetaling af renter og udbytte mellem virksomhederne udgør:

KONCERN				
Mio.kr. 2021		Joint ventures	Associerede virksomheder	I alt
Salg af tjenesteydelser		0,0	0,1	<b>0,1</b>
Køb af tjenesteydelser		0,0	0,0	<b>0,0</b>
<b>2020</b>				
Salg af tjenesteydelser		0,0	0,2	<b>0,2</b>
Køb af tjenesteydelser		0,2	0,0	<b>0,2</b>
MODERSELSKAB				
Mio.kr. 2021	Tilknyttede virksomheder	Joint ventures	Associerede virksomheder	I alt
Salg af tjenesteydelser	786,9	0,0	0,1	<b>787,0</b>
Køb af tjenesteydelser	71,6	0,0	0,0	<b>71,6</b>
<b>2020</b>				
Salg af tjenesteydelser	712,0	0,0	0,2	<b>712,2</b>
Køb af tjenesteydelser	86,6	0,2	0,0	<b>86,8</b>

## NOTE 28: RISICI, LIKVIDT KAPITALBEREDSKAB OG LIKVIDITET

### LIKVIDT KAPITALBEREDSKAB

MODERSELSKAB			KONCERN	
2020	2021	Mio.kr.	2021	2020
90,0	<b>90,0</b>	Kortfristede trækingsretter og kreditfaciliteter	<b>90,0</b>	90,0
1.039,5	<b>1.148,4</b>	Letomsættelige værdipapirer	<b>1.148,4</b>	1.039,5
72,0	<b>177,1</b>	Likvide beholdninger	<b>192,5</b>	81,0
<b>1.201,5</b>	<b>1.415,5</b>	<b>Likvidt kapitalberedskab pr. 31.12.</b>	<b>1.430,9</b>	<b>1.210,5</b>

## FORRETNINGSMÆSSIGE RISICI

Reklameindtægterne udgør 47 % af de samlede indtægter i 2021. Langt størstedelen er tv-reklameindtægter og kommer fra hovedkanalen. Hovedkanalens forretningsmodel er konjunkturfølsom, og ændringer i tv-reklamemarkedets vækst samt udviklingen i den samlede sening og seerandel på hovedkanalen har derfor en væsentlig betydning for TV 2s resultat.

Abonnementsomsætningen udgør 52 % af koncernens samlede indtægter. TV 2s kanaler sælges primært gennem distributører, og TV 2 er derfor afhængig af distributørernes valg af kanaler og pakketeringspolitik samt forbrugernes valg af tv-pakker. Et fald i husstandspenetration via traditionelle distributører kompenseres i et vist omfang af øget salg af TV 2 PLAY-abonnementer direkte til forbrugere.

## FINANSIELLE RISICI OG FINANSIELLE INSTRUMENTER

TV 2 er som følge af sin drift, investeringer og finansiering eksponeret for en række finansielle risici, herunder markedsrisici (valuta- og renterisici), kreditrisici og likvidetsrisici. TV 2 har en centraliseret styring af finansielle risici. De overordnede rammer for den finansielle risikostyring er fastlagt i en rente- og valutapolitik, som er godkendt af bestyrelsen og omfatter en beskrivelse af godkendte finansielle instrumenter og rammer.

Det er TV 2s politik, at der ikke foretages aktiv spekulation i finansielle risici. TV 2s finansielle styring retter sig således alene mod styring og reduktion af de finansielle risici, der er en direkte følge af TV 2s drift, investeringer og finansiering.

## RENTERISICI

Pr. 31. december 2021 har TV 2 et nettorentebærende indestående på 1.537,3 mio.kr. (2020: 1.414,3 mio.kr.). Det består af bankindeståender på 192,5 mio.kr., letomsættelige værdipapirer på 1.148,4 mio.kr., langfristede værdipapirer på 229,8 mio.kr. samt leasinggæld på 33,4 mio.kr. Bankindeståendet er variabelt forrentet.

Letomsættelige og langfristede værdipapirer består pr. 31. december 2021 af 76 % obligationer, primært Danske Realkredit obligationer, 11 % erhvervsobligationer, 12 % aktier og andre alternativer 1 %. Formålet med investeringer i værdipapirer er primært kortsigtet placering af overskudslikviditet.

Finansielle poster vil blive påvirket af kursudsving i forbindelse med renteændringer. Hvis renten falder 1 % p.a., påvirkes finansielle poster netto således positivt med ca. 39 mio.kr. og negativt med ca. 39 mio.kr., såfremt renten stiger med 1 % p.a.

## VALUTARISICI

TV 2s væsentligste kommercielle valutaeksponering relaterer sig til køb i USD, EUR og GBP. TV 2 har ingen betydelige valutarisici relateret til salg i fremmed valuta, da størstedelen af indtægterne afregnes i danske kroner. Af de samlede omkostninger afregnes ca. 17 % i fremmed valuta, heraf 5,0 % i USD, 10,9 % i EUR, 0,8 % i GBP og 0,2 % i CHF. Omkostninger, som afregnes i USD, vil netto blive påvirket med 2-3 mio.kr. ved en gennemsnitlig kursændring på +/- 2 %.

Der er indgået optionsforretninger for mellem 5,5 mio. USD og 11,0 mio. USD til gennemsnitskurser på 649 til delvis afdækning af programkøb i 2022.

Pr. 31. december 2021 har options- og terminsforretningerne en positiv markedsværdi på 0,3 mio.kr.

På balancetidspunktet vurderes valutarisici i balancen at være uvæsentlige. Forventede fremtidige pengestrømme i fremmed valuta vurderes løbende og afdækkes i henhold til TV 2s finansierings-, rente- og valutapolitik, som er godkendt af bestyrelsen.

## KREDIT- OG LIKVIDITETSRIKICI

Kreditrisici fra reklamesalg styres gennem modtagen sikkerhedsstillelse. TV 2 DANMARK A/S' reklamekunder stiller sikkerhed til enten brancheforeningen Kreativitet & Kommunikation eller direkte til TV 2 DANMARK A/S.

Som led i TV 2s risikostyring overvåges krediteksponering på kunder månedligt. Kreditrisiko fra abonnementsomsætning er ikke afdækket, da den vurderes at være relativt lav. Tilgodehavender fra salg værdiansættes ud fra forventede indbetalinger, fratrukket forventet tab i den samlede kreditperiode.

43 % (2020: 37 %) af tilgodehavender fra salg pr. 31.12.2021 kommer fra reklamesalg, mens 48 % (2020: 53 %) vedrører abonnementsomsætning. Historisk har TV 2 haft relativt små tab som følge af manglende indbetalinger.

TV 2 DANMARK A/S' overskudslikviditet er som følge af negativ indlånsrente placeret i investeringsmandater hos kapitalforvaltere og i letomsættelige værdipapirer. Investeringsstrategien er konservativ og baseret på rådgivning fra kapitalforvaltere. Porteføljen er sammensat primært af obligationer med kort varighed og en mindre andel i aktier og erhvervsobligationer.

## KREDITRISICI

MODERSELSKAB			KONCERN	
2020	2021	Mio.kr.	2021	2020
<b>Tilgodehavender fra salg er fordelt således på kreditkvalitet:</b>				
164,8	<b>198,7</b>	Reklamesalg	<b>214,3</b>	176,2
105,6	<b>104,2</b>	Abonnementsomsætning	<b>239,5</b>	253,7
45,3	<b>39,9</b>	Øvrig omsætning	<b>43,0</b>	48,4
<b>315,7</b>	<b>342,8</b>	<b>Tilgodehavender fra salg og tjenesteydelser pr. 31.12</b>	<b>496,8</b>	<b>478,3</b>
<b>Forfaldne tilgodehavender kan specificeres som følger:</b>				
22,0	<b>18,5</b>	Op til 30 dage	<b>24,4</b>	23,3
0,7	<b>0,1</b>	Mellem 30 og 90 dage	<b>0,9</b>	0,7
1,4	<b>2,5</b>	Over 90 dage	<b>2,6</b>	1,6
<b>24,1</b>	<b>21,1</b>	<b>Forfaldne tilgodehavender pr. 31.12</b>	<b>27,9</b>	<b>25,6</b>

## ØVRIGE RISICI

Igangværende retssager er forbundet med risiko (jf. note 26). Retssagerne er langvarige og betyder, at TV 2 er nødsaget til primært at være egenkapitalfinansieret og være i stand til at modstå eventuelle retskrav. TV 2s forsikringspolitik er godkendt i bestyrelsen og sikrer, at der sker afdækning for risici, hvis konsekvens er økonomisk truende for virksomheden. TV 2 er afdækket på alle væsentlige områder som tingskade, driftstab, ansvar, projekt, transport, motor, cyber og personale.

## KATEGORIER AF INDREGNEDE FINANSIELLE INSTRUMENTER

MODERSELSKAB			KONCERN	
2020	2021	Mio.kr.	2021	2020
315,7	<b>229,8</b>	Langfristede værdipapirer	<b>229,8</b>	315,7
1.039,5	<b>1.148,4</b>	Letomsættelige værdipapirer	<b>1.148,4</b>	1.039,5
<b>1.355,2</b>	<b>1.378,2</b>	<b>Finansielle aktiver, der måles til dagsværdi via resultatet</b>	<b>1.378,2</b>	<b>1.355,2</b>
1,5	<b>54,1</b>	Andre langfristede tilgodehavender	<b>2,1</b>	1,5
315,7	<b>342,8</b>	Tilgodehavender fra salg og tjenesteydelser	<b>496,8</b>	478,3
1,8	<b>54,1</b>	Andre tilgodehavender	<b>19,8</b>	3,4
72,0	<b>177,1</b>	Likvide beholdninger	<b>192,5</b>	81,0
<b>391,0</b>	<b>576,1</b>	<b>Tilgodehavender, der måles til amortiseret kostpris</b>	<b>711,2</b>	<b>564,2</b>
-0,9	<b>0,3</b>	Valutakontrakter	<b>0,3</b>	-0,9
<b>-0,9</b>	<b>0,3</b>	<b>Finansielle aktiver (+) og forpligtelser (-), der måles til dagsværdi og anvendes som sikringsinstrumenter</b>	<b>0,3</b>	<b>-0,9</b>

Letomsættelige og langfristede værdipapirer indregnes til dagsværdi via resultat, da de ikke opfylder betingelserne for at blive målt til amortiseret kostpris eller til dagsværdi over anden totalindkomst.

## FINANSIELLE INSTRUMENTERS DAGSVÆRDI KAN SPECIFICERES SOM FØLGER:

KONCERN OG MODERSELSKAB				
2021 Mio.kr.	Noterede priser (Niveau 1)	Observerbare input (Niveau 2)	Ikke- observerbare input (Niveau 3)	I alt
Langfristede værdipapirer	229,8	-	-	229,8
Letomsættelige værdipapirer	1.148,4	-	-	1.148,4
<b>Finansielle aktiver, der måles til dagsværdi via resultatet</b>	<b>1.378,2</b>	<b>-</b>	<b>-</b>	<b>1.378,2</b>
Valutakontrakter	-	0,3	-	0,3
<b>Finansielle forpligtelser, der måles til dagsværdi via anden totalindkomstopgørelse</b>	<b>-</b>	<b>0,3</b>	<b>-</b>	<b>0,3</b>

KONCERN OG MODERSELSKAB				
2020 Mio.kr.	Noterede priser (Niveau 1)	Observerbare input (Niveau 2)	Ikke- observerbare input (Niveau 3)	I alt
Langfristede værdipapirer	315,7	-	-	315,7
Letomsættelige værdipapirer	1.039,5	-	-	1.039,5
<b>Finansielle aktiver, der måles til dagsværdi via resultatet</b>	<b>1.355,2</b>	<b>-</b>	<b>-</b>	<b>1.355,2</b>
Valutakontrakter	-	-0,9	-	-0,9
<b>Finansielle aktiver, der måles til dagsværdi via anden totalindkomstopgørelse</b>	<b>-</b>	<b>-0,9</b>	<b>-</b>	<b>-0,9</b>

### METODER OG FORUDSÆTNINGER FOR OPGØRELSE AF DAGSVÆRDIER FOR BØRSNOTEREDE OBLIGATIONER, ERHVERVS OBLIGATIONER OG AKTIER

Beholdningen af værdipapirer værdiansættes til noterede priser og priskvotering (Niveau 1).

### AFLEDTE FINANSIELLE INSTRUMENTER

Valutakontrakter værdiansættes ved brug af indkomstmetoden (Discounted cash flow). Forventede fremtidige pengestrømme er baseret på forward valutakurser og tilbagediskonteres med en diskonteringsssats, der afspejler kreditrisikoen for relevante modparter (Niveau 2).

### OPLYSNING OG OPGØRELSE AF DAGSVÆRDIER FOR AKTIVER OG FORPLIGTELSE, DER IKKE MÅLES TIL DAGSVÆRDI I BALANCEN

For tilgodehavender, leverandørgæld og anden gæld, der måles til amortiseret kostpris, samt likvide beholdninger anses dagsværdien tilnærmelsesvist at være identisk med de regnskabsmæssige værdier.

## NOTE 29: ANVENDT REGNSKABSPRAKSIS

Koncernregnskabet omfatter moderselskabet TV 2 DANMARK A/S samt tilknyttede virksomheder, hvori TV 2 DANMARK A/S har kontrol via bestemmende indflydelse på virksomhedens finansielle og driftsmæssige politikker for at opnå afkast eller andre fordele fra dens aktiviteter. Bestemmende indflydelse opnås ved direkte eller indirekte at eje eller råde over mere end 50 % af stemmerettighederne eller på anden måde kontrollere den pågældende virksomhed.

Virksomheder, hvori koncernen udøver betydelig men ikke bestemmende indflydelse, betragtes som associerede virksomheder. Betydelig indflydelse opnås typisk ved direkte eller indirekte at eje eller råde over mere end 20 % af stemmerettighederne, men mindre end 50 %. Kapitalandele i associerede virksomheder måles efter indre værdis metode i koncernregnskabet.

Virksomheder, som TV 2 DANMARK A/S leder sammen med en eller flere andre virksomheder, og som der hæftes solidarisk for, betragtes som joint ventures. Kapitalandele i joint ventures måles efter indre værdis metode i koncernregnskabet.

Ved vurdering af, om TV 2 DANMARK A/S har bestemmende eller betydelig indflydelse, tages højde for potentielle stemmerettigheder, der på balancedagen kan udnyttes. Koncernregnskabet er udarbejdet som et sammendrag af moderselskabets og de enkelte tilknyttede virksomheders regnskaber opgjort efter koncernens regnskabspraksis, elimineret for koncerninterne indtægter og omkostninger, aktiebesiddelser, interne mellemværender og udbytter samt realiserede og urealiserede fortjenester ved transaktioner mellem de konsoliderede virksomheder.

Urealiserede fortjenester ved transaktioner med associerede virksomheder elimineres i forhold til koncernens ejerandel i virksomheden. Urealiserede tab elimineres på samme måde som urealiserede fortjenester i det omfang, der ikke er sket værdiforringelse.



## OMREGNING AF FREMMED VALUTA

Transaktioner i fremmed valuta omregnes til danske kroner til transaktionsdagens kurs. Tilgodehavender, gæld og andre mone-tære poster i fremmed valuta omregnes til balancedagens valuta-kurs. Valutakursdifferencer indregnes i totalindkomstopgørelsen som en finansiel post.

## AFLEDTE FINANSIELLE INSTRUMENTER

Afledte finansielle instrumenter indregnes fra handelsdagen og måles i balancen til dagsværdi. Positive og negative dagsværdier af afledte finansielle instrumenter indgår i andre tilgodehavender henholdsvis anden gæld, og modregning af positive og negative værdier foretages alene, når virksomheden har ret til og intention om at afregne flere finansielle instrumenter netto. Dagsværdier for afledte finansielle instrumenter opgøres på grundlag af aktuelle markedsdata samt anerkendte værdiansættelsesmetoder.

Ændringer i den del af dagsværdier af afledte finansielle instrumen-ter, der er klassificeret som og opfylder betingelserne for sikring af fremtidige betalingsstrømme, og som effektivt sikrer ændringer i værdien af det sikrede, indregnes i egenkapitalen via anden total-indkomst under en særskilt reserve for sikringstransaktioner, indtil den sikrede transaktion realiseres.

På dette tidspunkt overføres gevinst eller tab vedrørende sådanne sikringstransaktioner til den sikrede regnskabspost. For afledte finansielle instrumenter, som ikke opfylder betingelserne for be-handling som sikringsinstrumenter, indregnes ændringer i dags-værdi løbende i totalindkomstopgørelsen under finansielle poster.

## TOTALINDKOMSTOPGØRELSE

### REKLAMEOMSÆTNING

Indtægter fra salg af tv-reklame, Advertiser Funded Program-ming (AFP), bannerreklamer og sponsorater mv. indregnes i

totalindkomstopgørelsen ved overgang af kontrollen til kunden, hvilket sker på visningstidspunktet.

### ABONNEMENTSOMSÆTNING

Tv-abonnementsomsætning og brugerbetaling indtægtsføres ved overgang af kontrollen til kunden, hvilket sker løbende i abon-nementsperioden.

### ØVRIG OMSÆTNING

Indtægter hidrørende fra salg af rettigheder og produktion mv. indtægtsføres i totalindkomstopgørelsen på leveringstidspunktet.

### INDHOLDSOMKOSTNINGER

Indholdsomkostninger omfatter omkostninger til licens-, entrepri-se- og egenproduktioner, der omkostningsføres på visningstids-punktet, omkostninger til kulturstøtte (filmstøtte), nedskrivning af programmer samt tilskud fra Public Service Puljen, som modregnes i produktionerne. Desuden indgår digitale udviklings-, indholds- og produktionsomkostninger. Tekniske omkostninger såsom omkost-ninger til distribution og kontribution af tv-signaler, streamingom-kostninger og links, drift og vedligeholdelse af teknisk udstyr samt andre eksterne produktionsomkostninger indgår ligeledes.

Lokaleomkostninger, personaleomkostninger, af- og nedskrivninger, som kan henføres til indholdsomkostninger, indgår i denne post.

### SALGS- OG MARKETINGOMKOSTNINGER

Salgs- og marketingomkostninger omfatter omkostninger til salgs- og marketingaktiviteter, herunder omkostninger til produktion af trailere. Lokaleomkostninger, personaleomkostninger, af- og ned-skrivninger, som kan henføres til salgs- og marketingomkostninger, indgår i denne post.

### ADMINISTRATIONSOMKOSTNINGER

Administrationsomkostninger omfatter omkostninger til direktion og fælles administrative funktioner som jura, HR, kommunikati-

on og økonomi. I posten indgår endvidere analyseomkostninger, kontorholdsomkostninger og nedskrivninger af tilgodehavender fra salg. Lokaleomkostninger, personaleomkostninger, af- og ned-skrivninger, som kan henføres til administrationsomkostninger, indgår i denne post.

### SÆRLIGE POSTER

Særlige poster omfatter omkostninger til forlig vedrørende længe-revarende retssag. Særlige poster i 2021 kan henføres til salgs- og marketingomkostninger.

### ANDEL AF RESULTAT EFTER SKAT I ASSOCIEREDE VIRKSOMHEDER OG JOINT VENTURES, KONCERNREGNSKAB

Der indregnes den forholdsmæssige andel af de enkelte virksom-heders resultater efter skat og efter eliminerings af forholdsmæssig andel af intern avance/tab samt nedskrivninger.

### FINANSIELLE INDTÆGTER OG OMKOSTNINGER

Finansielle indtægter og omkostninger indeholder renter, realisere-de og urealiserede kursgevinster og -tab vedrørende værdipapirer, gæld og transaktioner i fremmed valuta samt amortisering af fi-nansielle aktiver og forpligtelser. Endvidere medtages realiserede og urealiserede gevinster og tab vedrørende afledte finansielle instrumenter, der ikke kan klassificeres som sikringstransaktioner. I moderselskabets regnskab indtægtsføres modtaget udbytte fra kapitalandele i tilknyttede virksomheder, joint ventures og asso-cierede virksomheder i det regnskabsår, hvor udbyttet deklarerer.

### SKAT AF ÅRETS RESULTAT

TV 2 DANMARK A/S bestræber sig på at overholde skattelovgiv-ningen og betale den rette skat til den rette tid, som virksomheden er forpligtet til i henhold til den til enhver tid gældende skatte- og afgiftslovgivning.

TV 2 DANMARK A/S udfylder og indberetter oplysninger om selskabets grundregistreringer samt selskabets oplysningsskema og afgiver fuldstændige, nøjagtige og rettidige oplysninger til alle relevante skattemyndigheder. I tilfælde, hvor skattelovgivningen er uklar eller åben for fortolkning, vurderer selskabet hensigten og indhenter om nødvendigt en ekstern vurdering for at sikre, at virksomhedens fortolkning holder.

Årets skat, som består af årets aktuelle skat og forskydning i udskudt skat, indregnes i årets resultat med den del, der kan henføres til årets resultat, og i totalindkomstopgørelsen med den del, der kan henføres til anden totalindkomst. TV 2 DANMARK A/S er sambeskattet med TV 2 BIB A/S, TV 2 DTT A/S og TV 2 NETWORKS A/S. Den aktuelle selskabsskat fordeles mellem de sambeskattede virksomheder i forhold til disses skattepligtige indkomster (fuld fordeling med refusion vedrørende skattemæssige underskud). TV 2 DANMARK A/S er administrationselskab i sambeskatningen.

## BALANCE

### IMMATERIELLE AKTIVER

Udviklingsprojekter vedrørende platforme og processer, der er klart definerede og identificerbare, indregnes som immaterielle aktiver, hvis det er sandsynligt, at projektet vil generere fremtidige økonomiske fordele til koncernen, og udviklingsomkostningerne ved det enkelte aktiv kan måles pålideligt.

Øvrige udviklingsomkostninger indregnes som omkostninger i resultatet, når omkostningerne afholdes.

Udviklingsprojekter måles til kostpris med fradrag af akkumulerede af- og nedskrivninger.

Kostprisen omfatter anskaffelsesprisen samt omkostninger direkte tilknyttet anskaffelsen indtil det tidspunkt, hvor aktivet er klar

til brug. For egenfremstillede aktiver omfatter aktiverne direkte omkostninger til materialer, komponenter og underleverandører.

Efter ibrugtagning foretages lineære afskrivninger over den forventede brugstid, som sædvanligvis udgør 3-5 år. Hvis udviklingsprojekter er beskyttet af immaterielle rettigheder, er den maksimale afskrivningsperiode rettighedernes restløbetid. Aktiverne gennemgås løbende for at vurdere, om der er behov for nedskrivning, og der testes årligt for værdiforringelse.

### MATERIELLE AKTIVER

Grunde og bygninger, tv-teknisk udstyr og IT måles til kostpris med fradrag af akkumulerede af- og nedskrivninger. Kostprisen omfatter anskaffelsesprisen samt omkostninger direkte tilknyttet anskaffelsen indtil det tidspunkt, hvor aktivet er klar til brug. For egenfremstillede aktiver omfatter kostprisen direkte omkostninger til materialer, komponenter og underleverandører.

Der foretages lineære afskrivninger over den forventede brugstid, baseret på følgende forventede brugstid:

Bygninger: .....	25-40 år
Installationer i bygninger: .....	10 år
Tv-teknisk udstyr: .....	3-5 år
Hard- og software: .....	3 år

Afskrivningsgrundlaget opgøres under hensyntagen til aktivets scrapværdi og reduceres med eventuelle nedskrivninger. Scrapværdien fastsættes på anskaffelsestidspunktet og revurderes årligt. Overstiger scrapværdien aktivets regnskabsmæssige værdi, ophører afskrivning.

### LEASINGAKTIVER

Brugsretten vedrørende leasingaktiver afskrives lineært over leasingperioden, og der er beregnet en renteomkostning vedrørende leasingforpligtelsen.

Afskrivningerne er indregnet i totalindkomstopgørelsen under henholdsvis indholds-, salgs- og marketing- samt administrationsomkostninger alt efter aktivets tilhørsforhold. Renteomkostninger er indregnet under finansielle poster.

### KAPITALANDELE I ASSOCIEREDE VIRKSOMHEDER OG JOINT VENTURES I KONCERNREGNSKABET

Kapitalandele i associerede virksomheder og joint ventures måles i balancen i koncernregnskabet til den forholdsmæssige andel af virksomhedernes indre værdi opgjort efter koncernens regnskabspraksis med fradrag af urealiserede koncerninterne avancer.

Associerede virksomheder og joint ventures med negativ regnskabsmæssig indre værdi måles til 0 kr. Såfremt koncernen har en retlig eller faktisk forpligtelse til at dække den associerede virksomheds underbalance, indregnes denne under forpligtelser. Eventuelle tilgodehavender hos associerede virksomheder eller joint ventures nedskrives i det omfang, tilgodehavendet vurderes uerholdeligt.

### KAPITALANDELE I TILKNYTTETE VIRKSOMHEDER, ASSOCIEREDE VIRKSOMHEDER OG JOINT VENTURES I MODERSELSKABETS REGNSKAB

Kapitalandele i tilknyttede virksomheder, associerede virksomheder og joint ventures måles til kostpris. Hvor kostprisen overstiger genindvindingsværdien, nedskrives til denne lavere værdi.

### VÆRDI FORRINGELSE AF LANGFRISTEDE AKTIVER

Den regnskabsmæssige værdi af andre langfristede aktiver end værdipapirer vurderes årligt for at afgøre, om der er indikation af værdiforringelse. Når en sådan indikation er til stede, beregnes aktivets genindvindingsværdi. Den regnskabsmæssige værdi af andre langfristede aktiver vurderes årligt for at afgøre, om der er indikation af værdiforringelse. Når en sådan indikation er til stede, beregnes aktivets genindvindingsværdi.

Genindvindingsværdien er den højeste af aktivets dagsværdi med fradrag af forventede afhændelsesomkostninger eller kapitalværdi.

Kapitalværdien beregnes som nutidsværdien af forventede fremtidige pengestrømme fra aktivet eller den pengestrømsfrembringende enhed, som aktivet er en del af.

Et tab ved værdiforringelse indregnes, når den regnskabsmæssige værdi af et aktiv henholdsvis en pengestrømsfrembringende enhed overstiger aktivets eller den pengestrømsfrembringende enheds genindvindingsværdi.

Tab ved værdiforringelse indregnes i totalindkomstopgørelsen under nedskrivninger. Nedskrivninger tilbageføres i det omfang, der er sket ændringer i de forudsætninger og skøn, der førte til nedskrivningen. Nedskrivninger tilbageføres kun i det omfang, aktivets nye regnskabsmæssige værdi ikke overstiger den regnskabsmæssige værdi, aktivet ville have haft efter afskrivninger, såfremt aktivet ikke havde været nedskrevet.

### **ANDRE TILGODEHAVENDER (LANGFRISTEDE AKTIVER)**

Andre tilgodehavender omfatter deposita vedrørende lejemål.

### **PROGRAMLAGER**

Indkøbte programmer måles til kostpris. Hvis et licensprogram vurderes til at være egnet til gendistribution, reserveres en mindre del af kostprisen til 2. visning. Der foretages nedskrivning til nettorealisationsværdi efter en individuel vurdering. I programlageret indgår forudbetalinger på programmer og sportsrettigheder.

Restforpligtelser på de programmer i programlageret, som er teknisk godkendte, og hvor licensperioden er startet, indregnes som forpligtelser i balancen.

På større programproduktioner med en betydelig produktionstid indregnes låneomkostninger som en del af kostprisen. Låneomkostningerne beregnes ved brug af selskabets gennemsnitlige låneomkostning i produktionsperioden. Der er i 2021 og 2020 ikke indregnet låneomkostninger.

### **TILGODEHAVENDER**

Tilgodehavender måles til amortiseret kostpris. Der nedskrives til imødegåelse af forventede tab.

### **PERIODEAFGRÆNSNINGSPOSTER**

Periodeafgrænsningsposter under aktiver omfatter afholdte omkostninger vedrørende efterfølgende regnskabsår.

### **VÆRDIPAPIRER**

Børsnoterede værdipapirer, der løbende overvåges, måles og rapporteres til dagsværdi i henhold til koncernens investeringspolitik, indregnes på handelsdatoen til dagsværdi under kortfristede aktiver og måles efterfølgende til dagsværdi. Ændringer i dagsværdien indregnes løbende i resultatet under finansielle poster.

Værdipapirer, som er pantsat til sikkerhed for bankgarantier stillet for visse fremtidige indkøb af sportsrettigheder, er klassificeret under langfristede aktiver.

### **AKTIVER BESTEMT FOR SALG**

Aktiver bestemt for salg består af kapitalandele i associerede virksomheder og joint ventures, som er besluttet afhændet eller likvideret. Kapitalandelene måles til indre værdi, idet nettosalgsprisen forventes at være højere.

### **RESERVE FOR SIKRINGSTRANSAKTIONER**

Reserve for sikringstransaktioner indeholder den akkumulerede nettoændring i dagsværdien af sikringstransaktioner, der opfylder kriterierne for sikring af fremtidige betalingsstrømme, og hvor den sikrede transaktion endnu ikke er realiseret.

### **RESERVE FOR UDVIKLINGSPROJEKTER**

Reserve for udviklingsprojekter indeholder aktiverede udviklingsomkostninger eksklusive udskudt skat.

### **HENSATTE FORPLIGTELSE**

Hensatte forpligtelser indregnes, når koncernen som følge af en begivenhed indtruffet før eller på balancedagen har en retlig eller faktisk forpligtelse, og det er sandsynligt, at der må afgives økonomiske fordele for at indfri forpligtelsen.

Hensatte forpligtelser måles til ledelsens bedste skøn over det beløb, hvormed forpligtelsen forventes at kunne indfries. Hensatte forpligtelser med forventet forfaldstid senere end et år fra balancedagen måles til nutidsværdi.

Der indregnes en hensat forpligtelse vedrørende tabsgivende kontrakter, når de forventede fordele fra en kontrakt er mindre end de uundgåelige omkostninger i henhold til kontrakten.

### **LEASINGFORPLIGTELSE**

Leasingforpligtelser måles til nutidsværdien af de fremtidige leasingbetalinger og et tilsvarende leasingaktiv korrigeret for betalinger.

Koncernen har valgt ikke at foretage indregning af direkte relaterede omkostninger til leasingaktivet.

### **FINANSIELLE FORPLIGTELSE**

Finansielle forpligtelser indregnes ved låneoptagelse til det modtagne provenu efter fradrag af afholdte transaktionsomkostninger. I efterfølgende perioder måles de finansielle forpligtelser til amortiseret kostpris ved anvendelse af "den effektive rentes metode", således at forskellen mellem proventuet og den nominelle værdi indregnes i totalindkomstopgørelsen under finansielle omkostninger over låneperioden.

## SELKABSSKAT OG UDSKUDT SKAT

Aktuelle skatteforpligtelser og tilgodehavende aktuel skat indregnes i balancen som beregnet skat af årets skattepligtige indkomst. Udskudt skat måles efter den balanceorienterede gælds metode af alle midlertidige forskelle mellem regnskabsmæssig og skattemæssig værdi af aktiver og forpligtelser.

Udskudte skatteaktiver, herunder skatteværdien af fremførselsberettigede skattemæssige underskud, indregnes med den værdi, hvortil de forventes at blive anvendt, enten ved udligning i skat af fremtidig indtjening eller ved modregning i udskudte skatteforpligtelser inden for samme juridiske skatteenhed og jurisdiktion.

Udskudt skat måles på grundlag af de skatteregler og skattesatser, der med balancedagens lovgivning vil være gældende, når den udskudte skat forventes udløst som aktuel skat. Ændring i udskudt skat som følge af ændringer i skattesatser indregnes i totalindkomstopgørelsen.

## ANDEN GÆLD

Anden gæld består af personaleforpligtelser, skyldig bonus, fratrædelsesgodtgørelser og skyldig moms. Anden gæld under langfristede forpligtelser indeholder den del af personaleforpligtelsen, som er skyldige feriepenge i indefrysningsperioden, som ligger ud over et år.

## PENGESTRØMSOPGØRELSE

Pengestrømsopgørelsen viser pengestrømme fordelt på drifts-, investerings- og finansieringsaktivitet for året, årets ændring i likviditet samt likviditet ved årets begyndelse og slutning.

## PENGESTRØM FRA DRIFTSAKTIVITET

Pengestrømme fra driftsaktivitet opgøres som resultat før skat reguleret for ikke-kontante driftsposter, ændring i arbejdskapital, betalte renter samt betalt selskabsskat.

## PENGESTRØM TIL INVESTERINGSAKTIVITET

Pengestrømme til investeringsaktivitet omfatter betaling i forbindelse med køb og salg af immaterielle, materielle og andre langfristede aktiver samt køb og salg af værdipapirer, der ikke medregnes som likviditet.

## PENGESTRØM FRA FINANSIERINGSAKTIVITET

Pengestrømme fra finansieringsaktivitet omfatter ændringer i størrelse eller sammensætning af aktiekapital og omkostninger forbundet hermed samt optagelse af lån, afdrag på rentebærende gæld, køb og salg af egne aktier samt betaling af udbytte til selskabsdeltagere.

## LIKVIDE BEHOLDNINGER

Likvide beholdninger omfatter bankindestående.

## LIKVIDITET

Likviditet omfatter likvide beholdninger og letomsættelige værdipapirer, som uden hindring kan omsættes til likvide beholdninger, og hvorpå der kun er ubetydelige risici for værdiændringer.

## NOTE 30: NY REGNSKABSREGULERING

Alle nye standarder mv. gældende for regnskabsåret 2021 er implementeret. Dette har ikke medført ændringer i regnskabspraksis.

## STANDARDER OG FORTOLKNINGSBIDRAG, DER ENDNU IKKE ER TRÅDT I KRAFT

På tidspunktet for offentliggørelse af denne årsrapport foreligger der nye eller ændrede standarder og fortolkningsbidrag, som endnu ikke er trådt i kraft, og som derfor ikke er indarbejdet i årsrapporten for 2021. Disse standarder implementeres i forbindelse med ikrafttrædelse. På nuværende tidspunkt forventes de kommende standarder ikke at have en væsentlig effekt på virksomhedens fremtidige regnskabsafreggelse.

## NØGLETAL

Nøgletal i hovedtaloversigten er beregnet således:

### EBIT-MARGIN:

$\frac{\text{Resultat før finansielle poster og skat (EBIT)} \times 100}{\text{Omsætning i alt}}$

### AFKAST AF INVESTERET KAPITAL (ROIC):

$\frac{\text{Resultat før finansielle poster og skat (EBIT)} \times 100}{\text{Gennemsnitlig investeret kapital}}$

### EGENKAPITALANDEL:

$\frac{\text{Egenkapital, ultimo} \times 100}{\text{Passiver, ultimo}}$

### EGENKAPITALFORRENTNING:

$\frac{\text{Resultat efter skat} \times 100}{\text{Gennemsnitlig egenkapital}}$

### ARBEJDSKAPITAL:

Programlager, tilgodehavender fra salg og tjenesteydelser, andre tilgodehavender, periodiseringsposter, sikringsinstrumenter fratrukket med leverandører af varer og tjenesteydelser, hensatte forpligtelser, forudbetalte indtægter og anden gæld.

### INVESTERET KAPITAL:

Arbejdskapital, immaterielle og materielle aktiver, andre langfristede tilgodehavender, tilgodehavende/skyldige skat og udskudt skat.

### NETTORENTBÆRENDE INDESTÅENDE:

Likvide beholdninger, letomsættelige og langfristede værdipapirer fratrukket leasingforpligtelser.



## SELSKABSOPLYSNINGER

2021

## SELSKABSOPLYSNINGER

TV 2 DANMARK A/S  
Rugaardsvej 25  
5100 Odense C  
Telefon: 65 91 91 91  
Hjemmeside: www.tv2.dk  
E-mail: tv2@tv2.dk  
CVR-nr.: 10 41 34 94

### EJERFORHOLD

Den danske stat v/Kulturministeriet ejer 100 % af aktiekapitalen.

### HJEMSTED

Odense.

### GENERALFORSAMLING

Ordinær generalforsamling afholdes 20. april 2022 kl. 10.30 på selskabets adresse.

### BESTYRELSE

Jimmy Maymann-Holler, *formand*  
Bo Foged, *næstformand*  
Hermann Valur Haraldsson  
Ane Skytte Leth Hendriksen  
Henrik Ravn  
Charlotte Bach Thomassen

### Valgt af medarbejderne

Thomas Michael Voigt Breinholt  
John Jäger  
Astrid Sønderberg

### REGISTRERET DIREKTION

Anne Engdal Stig Christensen, *administrerende direktør*  
Carsten Topholt Larsen, *finansdirektør*

### REVISION

Deloitte Statsautoriseret Revisionspartnerselskab  
Weidekampsgade 6  
2300 København S

## MEDDELELSER TIL ERHVERVSSTYRELSEN

27. oktober 2021	TV 2 Kvartalsrapport 3. kvartal 2021
27. oktober 2021	Forretningsorden for bestyrelsen for TV 2 DANMARK A/S 2021
29. september 2021	Discovery og TV 2 DANMARK indgår forlig i årsrabsag ved Østre Landsret
27. august 2021	TV 2 Halvårsrapport 2021
11. august 2021	Flemming John Rasmussen stopper på TV 2
4. maj 2021	Referat af ordinær generalforsamling 21.04.2021
21. april 2021	TV 2 Kvartalsrapport 1. kvartal 2021
6. april 2021	Indkaldelse til generalforsamling
26. marts 2021	TV 2 Årsregnskabsmeddelelse 2020

## FINANSKALENDER 2022

23. marts 2022	Årsrapport 2021
20. april 2022	Ordinær generalforsamling
20. april 2022	Kvartalsrapport for 1. kvartal 2022
24. august 2022	Halvårsrapport 2022
27. oktober 2022	Kvartalsrapport for 3. kvartal 2022



**FOTOKREDITERING:**

**Side 5, 11, 15 og 26:** Ebbe Rosendahl / TV 2

**Side 17:** Henrik Ohsten / TV 2

**Side 22, 32 og 55:** Agnete Schlichtkrull / TV 2

**Side 1, 25:** TV 2

**V2**