

Nordiske Medier ApS

**Nytorv 7, 4. th.
9000 Aalborg**

CVR-nr. 10 15 08 25

Årsrapport for 2015

Årsrapporten er fremlagt og godkendt
på selskabets ordinære generalforsam-
ling den 3. marts 2016

Finn Støvring Nielsen
Dirigent

Indholdsfortegnelse

	Side
Påtegninger	
Ledelsespåtegning	1
Den uafhængige revisors erklæringer	2
Ledelsesberetning	
Selskabsoplysninger	4
Koncernoversigt	5
Hoved- og nøgletal	5
Ledelsesberetning	6
Koncern- og årsregnskab	
Anvendt regnskabspraksis	7
Resultatopgørelse 1. januar - 31. december	15
Balance 31. december	16
Pengestrømsopgørelse 1. januar - 31. december	18
Noter til årsrapporten	19

Ledelsespåtegning

Bestyrelsen og direktionen har dags dato behandlet og godkendt årsrapporten for regnskabsåret 1. januar - 31. december 2015 for Nordiske Medier ApS.

Årsrapporten aflægges i overensstemmelse med årsregnskabsloven.

Det er vores opfattelse, at koncernregnskabet og årsregnskabet giver et retvisende billede af koncernens og selskabets aktiver, passiver og finansielle stilling pr. 31. december 2015 og resultatet af koncernens og selskabets aktiviteter samt af koncernens pengestrømme for regnskabsåret 1. januar - 31. december 2015.

Ledelsesberetningen indeholder efter vores opfattelse en retvisende redegørelse for de forhold, beretningen omhandler.

Årsrapporten indstilles til generalforsamlingens godkendelse.

Aalborg, den 3. marts 2016

Direktion

Morten Petersen
adm. direktør

Henrik Wolsing
direktør

Niels Henning Carstensen
direktør

Bestyrelse

Per Lyngby
formand

Morten Petersen

Henrik Wolsing

Claus Falk

Jens Bundgaard Poulsen

Den uafhængige revisors erklæringer

Til kapitalejeren i Nordiske Medier ApS

Påtegning på koncernregnskabet og årsregnskabet

Vi har revideret koncernregnskabet og årsregnskabet for Nordiske Medier ApS for regnskabsåret 1. januar - 31. december 2015 der omfatter anvendt regnskabspraksis, resultatopgørelse, balance og noter for såvel koncernen som selskabet, samt pengestrømsopgørelse for koncernen. Koncernregnskabet og årsregnskabet udarbejdes efter årsregnskabsloven.

Ledelsens ansvar for koncernregnskabet og årsregnskabet

Ledelsen har ansvaret for udarbejdelsen af et koncernregnskab og et årsregnskab, der giver et retvisende billede i overensstemmelse med årsregnskabsloven. Ledelsen har endvidere ansvaret for den interne kontrol, som ledelsen anser nødvendig for at udarbejde et koncernregnskab og et årsregnskab uden væsentlig fejlinformation, uanset om denne skyldes besvigelser eller fejl.

Revisors ansvar

Vort ansvar er at udtrykke en konklusion om koncernregnskabet og et årsregnskab på grundlag af vor revision. Vi har udført revisionen i overensstemmelse med internationale standarder om revision og yderligere krav ifølge dansk revisorlovgivning. Dette kræver, at vi overholder etiske krav samt planlægger og udfører revisionen for at opnå høj grad af sikkerhed for, om koncernregnskabet og et årsregnskab er uden væsentlig fejlinformation.

En revision omfatter udførelse af revisionshandlinger for at opnå revisionsbevis for beløb og oplysninger i koncernregnskabet og årsregnskabet. De valgte revisionshandlinger afhænger af revisors vurdering, herunder vurdering af risici for væsentlig fejlinformation i koncernregnskabet og årsregnskabet, uanset om denne skyldes besvigelser eller fejl. Ved risikovurderingen overvejer revisor intern kontrol, der er relevant for virksomhedens udarbejdelse af et koncernregnskab og et årsregnskab, der giver et retvisende billede. Formålet hermed er at udforme revisionshandlinger, der er passende efter omstændighederne, men ikke at udtrykke en konklusion om effektiviteten af virksomhedens interne kontrol. En revision omfatter endvidere vurdering af, om ledelsens valg af regnskabspraksis er passende, om ledelsens regnskabsmæssige skøn er rimelige samt den samlede præsentation af koncernregnskabet og et årsregnskab.

Det er vor opfattelse, at det opnåede revisionsbevis er tilstrækkeligt og egnet som grundlag for vor konklusion.

Revisionen har ikke givet anledning til forbehold.

Den uafhængige revisors erklæringer

Konklusion

Det er vor opfattelse, at koncernregnskabet og årsregnskabet giver et retvisende billede af selskabets aktiver, passiver og finansielle stilling pr. 31. december 2015 samt af resultatet af selskabets aktiviteter og pengestrømme for regnskabsåret 1. januar - 31. december 2015 i overensstemmelse med årsregnskabsloven.

Udtalelse om ledelsesberetningen

Vi har i henhold til årsregnskabsloven gennemlæst ledelsesberetningen. Vi har ikke foretaget yderligere handlinger i tillæg til den udførte revision af koncernregnskabet og årsregnskabet. Det er på denne baggrund vor opfattelse, at oplysningerne i ledelsesberetningen er i overensstemmelse med koncernregnskabet og årsregnskabet

Aalborg, den 3. marts 2016

Deloitte
Statsautoriseret Revisionspartnerselskab
CVR-nr. 33 96 35 56

Torben Toft Kristensen
Statsautoriseret revisor

Selskabsoplysninger

Selskabet

Nordiske Medier ApS
Nytorv 7, 4. th.
9000 Aalborg
Hjemmeside: www.nordiskemedier.dk

CVR-nr.: 10 15 08 25
Regnskabsår: 1. januar - 31. december
Stiftet: 7. oktober 2003
Hjemsted: Aalborg

Bestyrelse

Per Lyngby, formand
Morten Petersen
Henrik Wolsing
Claus Falk
Jens Bundgaard Poulsen

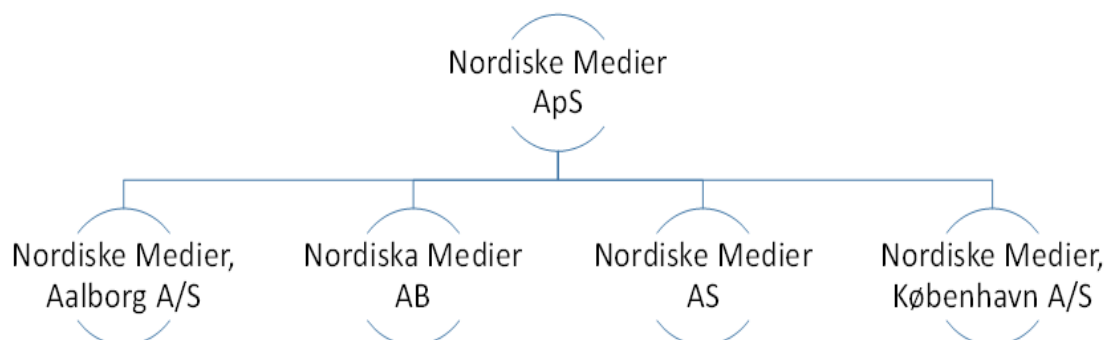
Direktion

Morten Petersen, adm. direktør
Henrik Wolsing, direktør
Niels Henning Carstensen, direktør

Revision

Deloitte
Statsautoriseret Revisionspartnerselskab
Gøteborgvej 18
9200 Aalborg

Koncernoversigt



Hoved- og nøgletal

Set over en 5-årig periode kan selskabets udvikling beskrives ved følgende hoved- og nøgletal:

	Koncern				
	2015	2014	2013	2012	2011
	t.kr.	t.kr.	t.kr.	t.kr.	t.kr.
Hovedtal					
Bruttofortjeneste	76.157	56.765	26.555	24.317	19.682
Resultat før finansielle poster	19.762	13.266	7.254	8.044	5.521
Resultat af finansielle poster	936	614	258	66	118
Årets resultat	15.345	9.768	5.118	6.102	4.237
Balancesum	58.927	48.985	21.552	17.740	14.283
Investering i materielle anlægsaktiver	0	8	0	0	0
Egenkapital	17.988	11.599	7.878	9.122	6.986
Nøgletal					
Soliditetsgrad	30,5%	23,7%	36,6%	51,4%	48,9%
Forrentning af egenkapital	103,7%	100,3%	60,2%	75,8%	66,6%

Nøgletallene er udarbejdet i overensstemmelse med Den Danske Finansanalytikerforenings anbefalinger og vejledning. Der henvises til definitioner i afsnittet for anvendt regnskabspraksis.

Ledelsesberetning

Koncernens væsentligste aktiviteter

Koncernens aktivitet er udvikling og drift af business-to-business medier (B2B).

Moderselskabets aktivitet er udvikling af internetmedier og tilknyttede portaler, mens aktiviteten i datterselskaberne er drift af disse. Sverige og København driver ligeledes print medier.

Nordiske Medier koncernen, der indgår i Nordjyske Medier koncernen, er en af Skandinaviens største virksomheder inden for B2B medier og dækker nyheder fra nordisk erhvervsliv med særligt fokus på at være helt tæt på brancherne.

Nordiske Medier udgiver nogle af Danmarks ældste og mest læste fagmedier – herunder bl.a. Licitationen - Byggeriets Dagblad, Jern & Maskinindustrien, Motor-magasinet, Transportmagasinet, Mestertidende, Magasinet Pleje samt online også alle Supply-medier såsom Building Supply, Metal Supply, Food Supply, Energy Supply, Wood Supply, Electronic Supply etc.

I 2015 har koncernen tilkøbt printmedierne direktekontakt Entreprenad og Skog i Sverige – ligesom Idag.dk er revitaliseret med fokus på ledelse, opkøb og inspiration for erhvervsledere. Det er sket i forbindelse med sammenlægning af I dag.dk med Industri-Nyt.

Usikkerhed ved indregning og måling

Der er ikke forekommet usikkerhed ved indregning og måling i årsrapporten.

Udviklingen i aktiviteter og økonomiske forhold

Koncernens resultatopgørelse for 2015 udviser et overskud før skat på kr. 20.698.318, og koncernens balance pr. 31. december 2015 udviser en egenkapital på kr. 17.988.235.

Resultatet for 2015 overstiger forventningerne til året, idet såvel omsætning som bruttofortjeneste er realiseret bedre end forventet.

Begivenheder efter regnskabsårets afslutning

Der er efter regnskabsårets afslutning ikke indtruffet begivenheder, som væsentligt vil kunne påvirke selskabets finansielle stilling.

Virksomhedens forventede udvikling, herunder særlige forudsætninger og usikre faktorer

Generelt er annoncemarkedet presset. Koncernen forventer trods dette at realisere en højere omsætning og et resultat på niveau med 2015.

Anvendt regnskabspraksis

Årsrapporten for Nordiske Medier ApS for 2015 er aflagt i overensstemmelse med årsregnskabslovens bestemmelser for mellemstore virksomheder i regnskabsklasse C.

Den anvendte regnskabspraksis er uændret i forhold til sidste år.

Årsrapporten for 2015 er aflagt i kr.

Generelt om indregning og måling

I resultatopgørelsen indregnes indtægter i takt med, at de indtjenes, herudover indregnes værdireguleringer af finansielle aktiver og forpligtelser. I resultatopgørelsen indregnes ligeledes alle omkostninger, herunder afskrivninger og nedskrivninger.

Aktiver indregnes i balancen, når det er sandsynligt, at fremtidige økonomiske fordele vil tilflyde selskabet, og aktivets værdi kan måles pålideligt.

Forpligtelser indregnes i balancen, når det er sandsynligt, at fremtidige økonomiske fordele vil fragå selskabet, og forpligtelsens værdi kan måles pålideligt.

Ved første indregning måles aktiver og forpligtelser til kostpris. Efterfølgende måles aktiver og forpligtelser som beskrevet for hver enkelt regnskabspost nedenfor.

Visse finansielle aktiver og forpligtelser måles til amortiseret kostpris, hvorved der indregnes en konstant effektiv rente over løbetiden. Amortiseret kostpris opgøres som oprindelig kostpris med fradrag af eventuelle afdrag samt tillæg/fradrag af den akkumulerede amortisering af forskellen mellem kostpris og nominelt beløb.

Ved indregning og måling tages hensyn til forudsigelige tab og risici, der fremkommer, inden årsrapporten aflægges, og som be- eller afkræfter forhold, der eksisterede på balancedagen.

Koncernregnskabet

Koncernregnskabet omfatter modervirksomheden Nordiske Medier ApS og dattervirksomheder, hvori Nordiske Medier ApS direkte eller indirekte besidder mere end 50% af stemmerettighederne eller på anden måde har bestemmende indflydelse. Virksomheder, hvori koncernen besidder mellem 20% og 50% af stemmerettighederne og udøver betydelig, men ikke bestemmende indflydelse, betragtes som associerede virksomheder, jf. koncernoversigten.

Ved konsolideringen foretages eliminering af koncerninterne indtægter og omkostninger, aktiebesidder, interne mellemværender og udbytter samt realiserede og urealiserede fortjenester og tab ved transaktioner mellem konsoliderede virksomheder.

Kapitalandele i dattervirksomheder udlignes med den forholdsmæssige andel af dattervirksomheders dagsværdi af nettoaktiver og forpligtelser på anskaffelsestidspunktet.

Anvendt regnskabspraksis

Nyerhvervede eller nystiftede virksomheder indregnes i koncernregnskabet fra anskaffelsestidspunktet. Solgte eller afviklede virksomheder, indregnes i den konsoliderede resultatopgørelse frem til afståelsestidspunktet. Sammenligningstal korrigeres ikke for nyhvervede, solgte eller afviklede virksomheder.

Virksomhedssammenslutninger

Nyerhvervede eller nystiftede virksomheder indregnes i regnskabet fra overtagelsestidspunktet. Solgte eller afviklede virksomheder indregnes i resultatopgørelsen frem til afståelsestidspunktet.

Ved køb af nye virksomheder anvendes overtagelsesmetoden, hvorefter de nytilkøbte virksomheders identificerbare aktiver og forpligtelser måles til dagsværdi på overtagelsestidspunktet. Der tages hensyn til skatteeffekten af de foretagne omvurderinger.

Ved køb af nye virksomheder anvendes overtagelsesmetoden, hvorefter de nytilkøbte virksomheders identificerbare aktiver og forpligtelser måles til dagsværdi på overtagelsestidspunktet. Der tages hensyn til skatteeffekten af de foretagne omvurderinger.

Omregning af fremmed valuta

Transaktioner i fremmed valuta omregnes ved første indregning til transaktionsdagens kurs. Valutakursdifferencer, der opstår mellem transaktionsdagens kurs og kursen på betalingsdagen, indregnes i resultatopgørelsen som en finansiel post.

Tilgodehavender, gæld og andre monetære poster i fremmed valuta omregnes til balancedagens valutakurs. Forskellen, mellem balancedagens kurs og kursen på tidspunktet for tilgodehavendets eller gældsforpligtelsens opståen eller indregning i seneste årsregnskab indregnes i resultatopgørelsen under finansielle indtægter og omkostninger.

Udenlandske dattervirksomheder og associerede virksomheder anses for at være selvstændige enheder. Resultatopgørelserne omregnes til en gennemsnitlig valutakurs for måneden, og balanceposterne omregnes til balancedagens valutakurser. Kursdifferencer, opstået ved omregning af udenlandske dattervirksomheders egenkapital ved årets begyndelse til balancedagens valutakurser og ved omregning af resultatopgørelser fra gennemsnitskurser til balancedagens valutakurser, indregnes direkte i egenkapitalen.

Kursregulering af mellemværender med selvstændige udenlandske dattervirksomheder, der anses for en del af den samlede investering i dattervirksomheden, indregnes direkte på egenkapitalen. Tilsvarende indregnes valutakursgevinster og -tab på lån og afledte finansielle instrumenter indgået til sikring af nettoinvestering i udenlandske dattervirksomheder direkte i egenkapitalen.

Anvendt regnskabspraksis

Resultatopgørelsen

Bruttofortjeneste

Selskabet anvender bestemmelsen i årsregnskabslovens § 32, hvorefter selskabets omsætning ikke er oplyst.

Bruttofortjeneste er et sammendrag af nettoomsætning og andre eksterne omkostninger.

Nettoomsætning

Indtægter ved salg af varer og tjenesteydelser indregnes i resultatopgørelsen, hvis risikoovergang, normalt ved levering til køber, har fundet sted, og hvis indtægten kan opgøres pålideligt og forventes modtaget.

Nettoomsætningen måles til dagsværdien af det aftalte vederlag ekskl. moms og afgifter opkrævet på vegne af tredjepart. Alle former for afgivne rabatter indregnes i omsætningen.

Personaleomkostninger

Personaleomkostninger omfatter løn og gager, inklusive feriepenge og pensioner samt andre omkostninger til social sikring m.v. til selskabets medarbejdere. I personaleomkostninger er fratrukket modtagne godtgørelser fra offentlige myndigheder.

Andre eksterne omkostninger

Andre eksterne omkostninger omfatter omkostninger til distribution, salg, reklame, administration, lokaler og tab på debitorer.

Af- og nedskrivninger

Af- og nedskrivninger indeholder årets af- og nedskrivninger af immaterielle og materielle anlægsaktiver, og af gevinster og tab ved salg af immaterielle og materielle anlægsaktiver.

Finansielle indtægter og omkostninger

Finansielle indtægter og omkostninger indeholder renter, kursgevinster og -tab vedrørende gæld og transaktioner i fremmed valuta, samt tillæg og godtgørelser under acontoskatteordningen mv.

Indtægter af kapitalandele i dattervirksomheder og associerede virksomheder

I modervirksomhedens resultatopgørelse indregnes den forholdsmæssige andel af de enkelte dattervirksomheders resultat efter skat efter fuld eliminering af intern avance/tab.

Anvendt regnskabspraksis

I både koncernens og modevirksomhedens resultatopgørelser indregnes den forholdsmæssige andel af de associerede virksomheders resultat efter skat efter eliminering af forholdsmæssig andel af intern avance/tab.

Skat af årets resultat

Modervirksomheden er omfattet af de danske regler om tvungen sambeskatning af koncernens danske dattervirksomheder. Dattervirksomheder indgår i sambeskatningen fra det tidspunkt, hvor de indgår i konsolideringen i koncernregnskabet og frem til det tidspunkt, hvor de udgår fra konsolideringen.

Den aktuelle danske selskabsskat fordeles ved afregning af sambeskatningsbidrag mellem de sambeskattede virksomheder i forhold til disses skattepligtige indkomster. I tilknytning hertil modtager virksomheder med skattemæssigt underskud sambeskatningsbidrag fra virksomheder, der har kunnet anvende dette underskud til nedsættelse af eget skattemæssigt overskud.

Årets skat, der består af årets aktuelle selskabsskat og ændring i udskudt skat - herunder som følge af ændring i skattesats - indregnes i resultatopgørelsen med den del, der kan henføres årets resultat, og direkte i egenkapitalen med den del, der kan henføres til posteringer direkte i egenkapitalen.

Balancen

Immaterielle anlægsaktiver

Erhvervet goodwill måles til kostpris med fradrag af akkumulerede af- og nedskrivninger. Goodwill afskrives lineært over den økonomiske brugstid, der er vurderet op til 5-10 år. Afskrivningsperioden udgør 10 år som følge af et langsigtet indtjeningspotentiale ved investeringen.

Goodwill nedskrives til genindvindingsværdi, hvis denne er lavere end den regnskabsmæssige værdi.

Immaterielle rettigheder mv. omfatter erhvervede immaterielle rettigheder.

Erhvervede immaterielle rettigheder måles til kostpris med fradrag af akkumulerede afskrivninger. Rettighederne afskrives lineært over den forventede brugstid. Afskrivningsperioden udgør 5 år, dog maksimalt restløbetiden for de pågældende rettigheder.

Immaterielle rettigheder mv. nedskrives til genindvindingsværdi, hvis denne er lavere end den regnskabsmæssige værdi.

Restværdien for immaterielle anlægsaktiver udgør 0 kr.

Anvendt regnskabspraksis

Materielle anlægsaktiver

Materielle anlægsaktiver måles til kostpris med fradrag af akkumulerede af- og nedskrivninger.

Afskrivningsgrundlaget er kostpris med fradrag af forventet restværdi efter afsluttet brugstid.

Kostpris omfatter anskaffelsesprisen og omkostninger direkte tilknyttet anskaffelsen indtil det tidspunkt, hvor aktivet er klar til brug.

Der foretages lineære afskrivninger over den forventede brugstid, baseret på følgende vurdering af aktivernes forventede brugstider:

Andre anlæg, driftsmateriel og inventar	3-5 år
---	--------

Fortjeneste eller tab indregnes i resultatopgørelsen under andre driftsindtægter henholdsvis andre driftsomkostninger.

Materielle anlægsaktiver nedskrives til genindvindingsværdi, hvis denne er lavere end den regnskabsmæssige værdi.

Restværdien for materielle anlægsaktiver udgør 0 kr.

Kapitalandele i dattervirksomheder og associerede virksomheder

Kapitalandele i dattervirksomheder og associerede virksomheder måles til den forholdsmæssige andel af virksomhedernes indre værdi opgjort efter koncernens regnskabspraksis med fradrag eller tillæg af urealiserede koncerninterne avancer og tab og med tillæg eller fradrag af resterende værdi af positiv eller negativ goodwill opgjort efter overtagelsesmetoden.

Nettoopskrivning af kapitalandele i dattervirksomheder og associerede virksomheder bindes som reserve for nettoopskrivning efter den indre værdis metode under egenkapitalen, i det omfang den regnskabsmæssige værdi overstiger kostprisen. Udbytter fra dattervirksomheder, der forventes vedtaget inden godkendelsen af årsrapporten for Nordiske Medier ApS, bindes ikke på opskrivningsreserven.

Ved køb af virksomheder anvendes overtagelsesmetoden, jf. beskrivelse ovenfor under opgørelse af goodwill.

Kapitalandelene i tilknyttede virksomheder nedskrives til genindvindingsværdi, hvis denne er lavere end den regnskabsmæssige værdi.

Anvendt regnskabspraksis

Tilgodehavender

Tilgodehavender måles til amortiseret kostpris, der sædvanligvis svarer til nominel værdi, med fradrag af nedskrivninger til imødegåelse af forventede tab.

Periodeafgrænsningsposter

Periodeafgrænsningsposter, indregnet under omsætningsaktiver, omfatter afholdte omkostninger vedrørende efterfølgende regnskabsår.

Likvider

Likvide beholdninger omfatter kontante beholdninger og bankindestående.

Reserve for nettoopskrivning efter den indre værdis metode

Reserve for nettoopskrivning efter indre værdis metode i moderselskabets årsregnskab omfatter nettoopskrivning af kapitalandele i datter- og associerede virksomheder i forhold til kostpris.

Udbytte

Foreslået udbytte vises som en særskilt post under egenkapitalen. Udbytte indregnes som en forpligtelse på tidspunktet for vedtagelse på generalforsamlingen.

Selskabsskat og udskudt skat

Aktuelle skatteforpligtelser og tilgodehavende aktuel skat indregnes i balancen som beregnet skat af årets skattepligtige indkomst, reguleret for skat af tidligere års skattepligtige indkomster og for betalte acontoskatter.

Skyldige og tilgodehavende sambeskatningsbidrag indregnes i balancen som "Tilgodehavende selskabsskat" eller "Skyldig selskabsskat".

Udskudt skat måles efter den balanceorienterede gældsmetode af alle midlertidige forskelle mellem regnskabsmæssig og skattemæssig værdi af aktiver og forpligtelser.

Udskudt skat måles på grundlag af de skatteregler og skattesatser, der med balancedagens lovgivning vil være gældende, når den udskudte skat forventes udløst som aktuel skat.

Anvendt regnskabspraksis

Mellemværende med tilknyttede virksomheder

Cash pool ordning præsenteres i år som mellemværende med tilknyttede virksomheder. Sammenligningstallene er ikke tilpassede, og præsenteres således som likvide beholdninger/bankgæld i sammenligningsåret.

Andre finansielle forpligtelser

Andre finansielle forpligtelser måles til amortiseret kostpris, der sædvanligvis svarer til nominal værdi.

Pengestrømsopgørelse

Pengestrømsopgørelsen viser koncernens pengestrømme for året opdelt på drifts-, investerings- og finansieringsaktivitet for året, årets forskydning i likvider og koncernens likvider ved årets begyndelse og slutning.

Likviditetsvirkningen af køb og salg af virksomheder vises separat under pengestrømme fra investeringsaktivitet. I pengestrømsopgørelsen indregnes pengestrømme vedrørende købte virksomheder fra anskaffelsestidspunktet, og pengestrømme vedrørende solgte virksomheder indregnes frem til salgstidspunktet.

Pengestrøm fra driftsaktivitet

Pengestrøm fra driftsaktiviteten opgøres som årets resultat reguleret for ikke-kontante driftsposter, ændring i driftskapital samt betalt selskabsskat.

Pengestrøm fra investeringsaktivitet

Pengestrøm fra investeringsaktiviteten omfatter betalinger i forbindelse med køb og salg af virksomheder og aktiviteter samt køb og salg af immaterielle, materielle og finansielle anlægsaktiver.

Pengestrøm fra finansieringsaktivitet

Pengestrøm fra finansieringsaktiviteten omfatter ændringer i størrelse eller sammensætning af aktiekapital og omkostninger forbundet hermed samt optagelse af lån, afdrag på rentebærende gæld og betaling af udbytte til selskabsdeltagere.

Likvider

Likvider omfatter likvide beholdninger og kortfristede værdipapirer med en løbetid under 3 måneder, og som uden hindring kan omsættes til likvide beholdninger, og hvorpå der kun er ubetydelig risiko for værdiændringer.

Anvendt regnskabspraksis

Hoved- og nøgletaloversigt

Forklaring af nøgletal.

Soliditetsgrad

Egenkapital ultimo x 100 / Samlede aktiver ultimo

Forrentning af
egenkapital

Ordinært resultat efter skat x 100 / Gennemsnitlig egenkapital

Resultatopgørelse 1. januar - 31. december

	Note	Koncern		Moderselskab	
		2015 kr.	2014 kr.	2015 kr.	2014 kr.
Bruttofortjeneste		76.156.572	56.764.906	4.189.252	3.074.163
Personaleomkostninger	1	-54.152.781	-41.009.510	-2.118.031	-1.442.423
Resultat før af- og nedskrivninger (EBITDA)		22.003.791	15.755.396	2.071.221	1.631.740
Af- og nedskrivninger af immaterielle og materielle anlægsaktiver	2	-2.241.800	-2.489.729	0	0
Resultat før finansielle poster		19.761.991	13.265.667	2.071.221	1.631.740
Indtægter af kapitalandele i tilknyttede virksomheder		0	0	13.818.858	8.603.353
Finansielle indtægter	3	973.132	697.889	0	646
Finansielle omkostninger	4	-36.805	-83.809	-75.200	-90.299
Resultat før skat		20.698.318	13.879.747	15.814.879	10.145.440
Skat af årets resultat	5	-5.353.582	-4.112.118	-470.143	-377.811
Årets resultat		15.344.736	9.767.629	15.344.736	9.767.629
Foreslået udbytte		16.000.000	9.000.000	16.000.000	9.000.000
Overført overskud		-655.264	767.629	-655.264	767.629
		15.344.736	9.767.629	15.344.736	9.767.629

Balance 31. december

	Note	Koncern		Moderselskab	
		2015 kr.	2014 kr.	2015 kr.	2014 kr.
Aktiver					
Erhvervede varemærker		0	50.000	0	0
Goodwill		13.479.953	14.223.551	0	0
Erhvervede immaterielle anlægsaktiver		0	0	0	0
Immaterielle anlægsaktiver	6	13.479.953	14.273.551	0	0
Andre anlæg, driftsmateriel og inventar		115.391	363.593	0	0
Materielle anlægsaktiver	7	115.391	363.593	0	0
Kapitalandele i tilknyttede virksomheder	8	0	0	19.916.680	11.607.867
Andre tilgodehavender	9	560.938	749.138	0	0
Finansielle anlægsaktiver		560.938	749.138	19.916.680	11.607.867
Anlægsaktiver i alt		14.156.282	15.386.282	19.916.680	11.607.867
Tilgodehavender fra salg og tjenesteydelser		8.272.989	7.284.726	0	0
Tilgodehavender hos tilknyttede virksomheder		35.759.839	237.754	2.034.150	10.234.720
Andre tilgodehavender 1		90.412	80.153	11	0
Udskudt skatteaktiv	12	240.200	468.846	0	0
Periodeafgrænsningsposter	10	231.347	159.516	0	0
Tilgodehavender		44.594.787	8.230.995	2.034.161	10.234.720
Likvide beholdninger		176.126	25.367.261	0	0
Omsætningsaktiver i alt		44.770.913	33.598.256	2.034.161	10.234.720
Aktiver i alt		58.927.195	48.984.538	21.950.841	21.842.587

Balance 31. december

	Note	Koncern		Moderselskab	
		2015 kr.	2014 kr.	2015 kr.	2014 kr.
Passiver					
Selskabskapital		250.000	250.000	250.000	250.000
Overført resultat		1.738.235	2.349.450	1.738.235	2.349.450
Foreslået udbytte for regnskabs- året		<u>16.000.000</u>	<u>9.000.000</u>	<u>16.000.000</u>	<u>9.000.000</u>
Egenkapital	11	<u>17.988.235</u>	<u>11.599.450</u>	<u>17.988.235</u>	<u>11.599.450</u>
Hensættelse til udskudt skat	12	<u>32.100</u>	<u>0</u>	<u>0</u>	<u>0</u>
Hensatte forpligtelser i alt		<u>32.100</u>	<u>0</u>	<u>0</u>	<u>0</u>
Anden gæld		<u>0</u>	<u>200.000</u>	<u>0</u>	<u>200.000</u>
Langfristede gældsforpligtelser		<u>0</u>	<u>200.000</u>	<u>0</u>	<u>200.000</u>
Banker		5.898	0	0	8.700.725
Modtagne forudbetalinger fra kunder		19.097.368	19.489.071	0	0
Leverandører af varer og tjenesteydelser		2.073.896	2.771.657	10.581	297.500
Gæld til tilknyttede virksomheder		2.647.268	43.818	2.384.162	0
Selskabsskat		5.098.847	3.942.237	470.143	377.811
Anden gæld		<u>11.983.583</u>	<u>10.938.305</u>	<u>1.097.720</u>	<u>667.101</u>
Kortfristede gældsforpligtelser		<u>40.906.860</u>	<u>37.185.088</u>	<u>3.962.606</u>	<u>10.043.137</u>
Gældsforpligtelser i alt		<u>40.906.860</u>	<u>37.385.088</u>	<u>3.962.606</u>	<u>10.243.137</u>
Passiver i alt		<u>58.927.195</u>	<u>48.984.538</u>	<u>21.950.841</u>	<u>21.842.587</u>
Eventualposter mv.	13				
Nærtstående parter og ejerforhold	14				

Pengestrømsopgørelse 1. januar - 31. december

	Note	Koncern	
		2015 kr.	2014 kr.
Årets resultat		15.344.736	9.767.629
Reguleringer	15	6.659.055	5.987.767
Ændring i driftskapital	16	-623.519	7.431.807
Pengestrømme fra drift før finansielle poster		21.380.272	23.187.203
Renteindbetalinger og lignende		1.079.353	709.067
Renteudbetalinger og lignende		-98.978	-141.248
Pengestrømme fra ordinær drift		22.360.647	23.755.022
Betalt selskabsskat		-3.936.226	-922.191
Pengestrømme fra driftsaktivitet		18.424.421	22.832.831
Køb af immaterielle anlægsaktiver		-1.200.000	0
Køb af materielle anlægsaktiver		0	-7.912
Køb af finansielle anlægsaktiver m.v.		-422.287	-10.407.233
Salg af finansielle anlægsaktiver m.v.		410.487	0
Pengestrømme fra investeringsaktivitet		-1.211.800	-10.415.145
Betalt udbytte		-9.000.000	-6.000.000
Pengestrømme fra finansieringsaktivitet		-9.000.000	-6.000.000
Ændring i likvider		8.212.621	6.417.686
Likvide beholdninger		25.367.261	16.195.465
Likvider primo i tilkøbt selskab		0	2.754.110
Likvider 1. januar 2015		25.367.261	18.949.575
Likvider 31. december 2015		33.579.882	25.367.261
Likvider specificeres således:			
Likvide beholdninger		33.579.882	25.367.261
Likvider 31. december 2015		33.579.882	25.367.261

Noter til årsrapporten

	Koncern		Moderselskab	
	<u>2015</u> kr.	<u>2014</u> kr.	<u>2015</u> kr.	<u>2014</u> kr.
1 Personaleomkostninger				
Lønninger	47.056.854	35.507.258	1.957.041	1.296.474
Pensioner	3.583.128	2.829.200	139.722	127.824
Andre omkostninger til social sikring	2.092.249	1.491.599	21.268	18.125
Andre personaleomkostninger	<u>1.420.550</u>	<u>1.181.453</u>	<u>0</u>	<u>0</u>
	<u>54.152.781</u>	<u>41.009.510</u>	<u>2.118.031</u>	<u>1.442.423</u>
Heraf udgør vederlag til direktion	<u>3.242.328</u>	<u>2.034.717</u>	<u>0</u>	<u>0</u>
Gennemsnitligt antal beskæftigede medarbejdere	<u>114</u>	<u>88</u>	<u>4</u>	<u>3</u>
2 Af- og nedskrivninger af immaterielle og materielle anlægsaktiver				
Afskrivninger immaterielle anlægsaktiver	1.993.598	1.646.874	0	0
Afskrivninger materielle anlægsaktiver	248.202	316.429	0	0
Nedskrivninger materielle anlægsaktiver	<u>0</u>	<u>526.426</u>	<u>0</u>	<u>0</u>
	<u>2.241.800</u>	<u>2.489.729</u>	<u>0</u>	<u>0</u>

Noter til årsrapporten

	Koncern		Moderselskab	
	<u>2015</u>	<u>2014</u>	<u>2015</u>	<u>2014</u>
	kr.	kr.	kr.	kr.
3 Finansielle indtægter				
Renteindtægter fra tilknyttede virksomheder	0	0	0	646
Andre finansielle indtægter	<u>973.132</u>	<u>697.889</u>	<u>0</u>	<u>0</u>
	<u>973.132</u>	<u>697.889</u>	<u>0</u>	<u>646</u>
4 Finansielle omkostninger				
Finansielle omkostninger tilknyttede virksomheder	0	0	0	16.348
Andre finansielle omkostninger	<u>36.805</u>	<u>83.809</u>	<u>75.200</u>	<u>73.951</u>
	<u>36.805</u>	<u>83.809</u>	<u>75.200</u>	<u>90.299</u>
5 Skat af årets resultat				
Årets aktuelle skat	5.098.847	3.936.226	470.143	377.811
Årets udskudte skat	254.735	168.302	0	0
Regulering af skat vedrørende tidligere år	<u>0</u>	<u>7.590</u>	<u>0</u>	<u>0</u>
	<u>5.353.582</u>	<u>4.112.118</u>	<u>470.143</u>	<u>377.811</u>

Noter til årsrapporten

6 Immaterielle anlægsaktiver

Koncern

	Erhvervede varemærker	Goodwill	Erhvervede immaterielle anlægsaktiver
Kostpris 1. januar 2015	100.000	16.794.476	1.460.270
Nettoeffekt ved fusion og virksomhedskøb	0	-980.599	0
Tilgang i årets løb	0	1.200.000	0
Kostpris 31. december 2015	<u>100.000</u>	<u>17.013.877</u>	<u>1.460.270</u>
Af-og nedskrivninger 1. januar 2015	50.000	2.570.925	1.460.270
Nettoeffekt ved fusion og virksomhedskøb	0	-980.599	0
Årets afskrivninger	50.000	1.943.598	0
Af-og nedskrivninger 31. december 2015	<u>100.000</u>	<u>3.533.924</u>	<u>1.460.270</u>
Regnskabsmæssig værdi 31. december 2015	<u>0</u>	<u>13.479.953</u>	<u>0</u>

7 Materielle anlægsaktiver

Koncern

	Andre anlæg, driftsmateriel og inventar
Kostpris 1. januar 2015	<u>1.609.012</u>
Kostpris 31. december 2015	<u>1.609.012</u>
Af- og nedskrivninger 1. januar 2015	1.245.419
Årets afskrivninger	<u>248.202</u>
Af- og nedskrivninger 31. december 2015	<u>1.493.621</u>
Regnskabsmæssig værdi 31. december 2015	<u>115.391</u>

Noter til årsrapporten

	Moderselskab
	<u>2015</u>
	kr.
8 Kapitalandele i tilknyttede virksomheder	
Kostpris 1. januar 2015	7.888.143
Tilgang i årets løb	1.631.200
Afgang i årets løb	-1.149.555
Kostpris 31. december 2015	<u>8.369.788</u>
Værdireguleringer 1. januar 2015	3.719.724
Årets afgang	-35.739
Valutakursregulering	44.049
Nettoeffekt ved ændring af regnskabspraksis	0
Årets resultat	13.929.997
Udbytte til moderselskabet	-6.000.000
Afskrivning på goodwill	-185.753
Forskydning i intern avance	74.614
Værdireguleringer 31. december 2015	<u>11.546.892</u>
Regnskabsmæssig værdi 31. december 2015	<u><u>19.916.680</u></u>

Koncern

Kapitalandele i tilknyttede virksomheder specificerer sig således:

Navn	Hjemsted	Stemme- og ejerandel
Nordiske Medier, Aalborg A/S	Aalborg	100%
Nordiske Medier, København A/S	Herlev	100%
Nordiske Medier AS	Oslo, Norge	100%
Nordiska Medier Göteborg AB	Göteborg, Sverige	100%

Noter til årsrapporten

9 Finansielle anlægsaktiver

Koncern

	<u>Andre tilgodehavender</u>
Kostpris 1. januar 2015	749.138
Tilgang i årets løb	267.488
Afgang i årets løb	<u>-455.688</u>
Kostpris 31. december 2015	<u>560.938</u>
Regnskabsmæssig værdi 31. december 2015	<u><u>560.938</u></u>

10 Periodeafgrænsningsposter

Periodeafgrænsningsposter udgøres af forudbetalte omkostninger.

11 Egenkapital

Koncern

	<u>Selskabskapital</u>	<u>Overført resultat</u>	<u>Foreslået udbytte for regnskabsåret</u>	<u>I alt</u>
Egenkapital 1. januar 2015	250.000	2.349.450	9.000.000	11.599.450
Valutakursregulering	0	44.049	0	44.049
Betalt ordinært udbytte	0	0	-9.000.000	-9.000.000
Årets resultat	0	<u>-655.264</u>	<u>16.000.000</u>	<u>15.344.736</u>
Egenkapital 31. december 2015	<u><u>250.000</u></u>	<u><u>1.738.235</u></u>	<u><u>16.000.000</u></u>	<u><u>17.988.235</u></u>

Noter til årsrapporten

11 Egenkapital (Fortsat)

Moderselskab

Egenkapital 1. januar 2015	250.000	2.349.450	9.000.000	11.599.450
Valutakursregulering	0	44.049	0	44.049
Betalt ordinært udbytte	0	0	-9.000.000	-9.000.000
Årets resultat	0	-655.264	16.000.000	15.344.736
Egenkapital 31. december 2015	250.000	1.738.235	16.000.000	17.988.235

Selskabskapitalen består af 250 anparter a nominelt kr. 1.000. Ingen anparter er tillagt særlige rettigheder.

Der har ikke været ændringer i selskabskapitalen i de seneste 5 år.

Foreslået udbytte besluttet på generalforsamling i tilknyttede og associerede virksomheder for regnskabsåret er overført fra bundne reserver til overført resultat og udgør t.kr. 14.000 i 2015.

Noter til årsrapporten

	Koncern		Moderselskab	
	2015 kr.	2014 kr.	2015 kr.	2014 kr.
12 Hensættelse til udskudt skat				
Hensættelse til udskudt skat 1. januar 2015	-468.846	-1.293.626	0	0
Hensat i året	260.746	824.780	0	0
Hensættelse til udskudt skat 31. december 2015	-208.100	-468.846	0	0
Immaterielle anlægsaktiver	-23.700	-24.300	0	0
Materielle anlægsaktiver	-263.300	-317.600	0	0
Hensættelser	0	31.000	0	0
Skattemæssigt underskud	78.900	-157.946	0	0
Overført til udskudt skatteaktiv	240.200	468.846	0	0
	32.100	0	0	0
Udskudt skatteaktiv				
Opgjort skatteaktiv	240.200	468.846	0	0
Regnskabsmæssig værdi	240.200	468.846	0	0

13 Eventualposter mv.

Moderselskab

Selskabet har indgået administrationsaftale med Nordiske Medier, Aalborg A/S. Det årlige vederlag udgør t.kr. 359.

Selskabet indgår i en dansk sambeskatning med Aalborg Stiftstidende A/S som administrationselskab og hæfter derfor fra og med regnskabsåret 2013 solidarisk med de øvrige sambeskattede selskaber for den samlede selskabsskat.

Koncern

Koncernen har indgået leasingaftale med gennemsnitlig årlig leasing ydelse på ca. t.kr. 914. Leasingkontrakterne har en restløbetid op til 36 måneder med samlet restleasing ydelse på ca. t.kr. 2.224.

Noter til årsrapporten

13 Eventualposter mv. (Fortsat)

Koncernen har indgået kontrakter om leje af lokaler. For lejemål, der tidligst kan opsiges til den 01.03.2018, udgør den årlige leje t.kr. 510. For lejemål, der tidligst kan opsiges til den 31.12.2018 udgør den årlige leje t.kr. 197. Herudover er lejemål med opsigelse under 1 år, hvor den årlige leje udgør t.kr. 598.

14 Nærtstående parter og ejerforhold

Ejerforhold

Selskabet har registreret følgende anpartshavere med mere end 5% af anpartskapitalens stemmerettigheder eller pålydende værdi:

NORDJYSKE Medier A/S, Aalborg

Morten Petersen ApS, Silkeborg

Wolsing ApS, Hjørring

Koncernregnskab

Navn og hjemsted for modervirksomhed, der udarbejder koncernregnskab for den største koncern:

Aalborg Stiftidendes Fond, Aalborg

Navn og hjemsted for modervirksomhed, der udarbejder koncernregnskab for den mindste koncern:

NORDJYSKE Medier A/S, Aalborg

15 Pengestrømsopgørelse - reguleringer

Finansielle indtægter	-973.132	-697.889
Finansielle omkostninger	36.805	83.809
Af- og nedskrivninger inklusiv tab og gevinst ved salg	2.241.800	2.489.729
Skat af årets resultat	5.353.582	4.112.118
	<u>6.659.055</u>	<u>5.987.767</u>

Noter til årsrapporten

16 Pengestrømsopgørelse - ændring i driftskapital

Ændring i tilgodehavender	-577.851	1.618.076
Ændring i leverandører mv.	<u>-45.668</u>	<u>5.813.731</u>
	<u>-623.519</u>	<u>7.431.807</u>