

Årsrapport 2022/23

HM Entreprenør A/S



HM Entreprenør A/S
Orionvej 10
8700 Horsens
CVR-nr. 10 13 55 67

Årsrapporten er fremlagt og godkendt
på selskabets ordinære generalforsamling
den 29. november 2023
Dirigent: Michael Mortensen

Indhold

Ledelsesberetning

4	Om HM Entreprenør A/S
5	Status på året der er gået og vores forventninger til fremtiden
7	Hoved- og nøgletal
8	Vores vision
9	Fagområder
10	Vores værdier
11	Oversigt over vores arbejde med bæredygtighed og socialt ansvar
12	FN's Verdensmål
13	Sponsorater
14	Den store julevask
15	Vores projekter
19	Øvrige oplysninger
20	Redegørelse for samfundsansvar – vores arbejde med ESG
21	Redegørelse for samfundsansvar
22	ESG- hoved- og nøgletal
23	Miljøpåvirkning
24	Vores CO ₂ e-opgørelse
25	Minimering af nedslidning
26	Vi hjælper vores medarbejdere
27	Medarbejdertrivsel
28	Jubilarer og medarbejdere
29	Ledelsesmæssige forhold
30	ESG-datagrundlag
31	Datadefinitioner

Årsregnskab

34	Resultatopgørelse 1. oktober 2022 – 30. september 2023
35	Balance pr. 30. september 2023
37	Egenkapitalopgørelse
38	Pengestrømsopgørelse 1. oktober 2022 – 30. september 2023
39	Noter
43	Anvendt regnskabspraksis
47	Selskabsoplysninger
48	Ledelsespåtegning
49	Den uafhængige revisors revisionspåtegning



Ledelsesberetning

Vi flytter Himmelbjerget, mens du sover

Der er sket meget, siden Michael Mortensen i 2008 opkøbte den daværende entreprenørforretning af Henning Mathiassen og omdøbte den til HM Entreprenør A/S.

Traditionerne, værdierne og DNA'en er de samme – vi leverer stadig vores arbejde i bedste kvalitet til tiden, og vi gør en dyd ud af at sikre, at vores kunder får det, de har bedt om og mere til. Ethvert stykke arbejde skal være i orden – og sådan har det altid været.

Vores medarbejdere er drivkraften

Når man gerne vil levere høj kvalitet udover det sædvanlige og samtidig overholde tidsplaner til punkt og prikke, kræver det dedikerede og dygtige medarbejdere. Dem har vi i HM Entreprenør A/S. Hver eneste medarbejder i vores organisation er drivkraften bag at kunne drive en forretning, som vi gør.

Derfor værner vi om vores medarbejdere og sikrer, at de trives, udvikler sig og passer ind i organisationen. Vi har igangsat flere initiativer, der skal give unge mennesker en god start på arbejdslivet. Vi sørger for at uddanne og forfremme medarbejdere, der gør det godt. Og vi passer på dem, der har arbejdet mange år, og som har brug for et mindre fysisk krævende arbejde. Det handler om at have de rigtige mennesker på de rigtige pladser og passe godt på alle, for således står vi stærkest.

Vi passer på miljøet

HM Entreprenør lever af at forandre, nyetablere og bygge op i en verden, der kun er til låns. Vi har for længst erkendt, at fortsat vækst kræver, at vi omgås natur og miljø nænsomt og lader være med at bryde ned.

Ved at anvende de nyeste maskiner og den mest moderne teknologi inden for vores fag, og med grundige, logistiske overvejelser, begrænser vi brugen af brændstof og dermed CO₂-udslippet. Daglig vedligehold og tjek af maskinparken betyder, at vi ikke alene sparer tid og penge på reparationer men også mindsker risikoen for unødigt brug af reservedele, brændstof eller anden energi.

Vi sorterer vores affald i containere og sørger for, at mest muligt kan genanvendes. Vi sikrer, at alt problemaffald ender i deponi, hvor det hører hjemme. Vi ved, at de naturskabte ressourcer ikke er uudtømmelige, så vi passer på dem, hvor vi kan.



Trofaste medarbejdere skaber det gode fundament

Regnskabsåret 2022/23 har været et be- givenhedsrigt år, som har budt på flere spændende projekter i HM Entreprenør A/S. Særligt har Recharge City været et markant projekt, hvor HM Entreprenør A/S endnu engang beviser, at arbejdsom- hed, handlekraft og kvalitet er nogle af kerneværdierne i organisationen. At vi i september 2022 kunne fejre første spa- destik på projektet og allerede i septem- ber 2023 fejrede rejsegilde er netop et bevis på den driftighed, der er dybt for- ankret i HM Entreprenør A/S.

Recharge City tager form

At anlægge og opføre Europas første og største EU-platincertificerede rasteplads på 270.000 kvadratmeter kræver et an- lægsarbejde udover det sædvanlige, hvor både projektering, anlægning og opførelse skal gå op i en højere enhed. Recharge City er et af de største projek- ter nogensinde i HM Entreprenør A/S, og derfor kan jeg med stolthed sige, at alle medarbejdere, der er involveret i projektet, har leveret et fantastisk styk- ke arbejde – og til tiden som er HM Entreprenør A/S' mantra.

I næste regnskabsår vil projektet nå sin afslutning, men med flere projekter i por- teføljen ser vi frem mod et år med fortsat mange gode projekter og positiv vækst.

Medarbejderne er det gode fundament

I HM Entreprenør A/S kan vi bryste os af at have flere medarbejdere, der har væ- ret en del af organisationen i mange år. I år kunne vi blandt andet fejre både to 10-årsjubilare og en 25-årsjubilare. Tro- faste og dedikerede medarbejdere er med til at skabe en stærk organisation, hvor medarbejderne er det gode funda- ment. Dette er utroligt værdifuldt for organisationen, da alle medarbejdere i HM Entreprenør A/S er afgørende for, at vi kan fortsætte med at levere de re- sultater og projekter, som vi gør.

MORTENSEN Gruppen styrker hele koncernen og skaber vækst

Med etableringen af MORTENSEN Grup- pen som koncernens ejendoms- og pro- jektudviklingsvirksomhed er der blevet skabt gode synergier og et strategisk sam- arbejde på tværs, som bidrager positivt til væksten i HM Entreprenør A/S. I det kom- mende regnskabsår er der allerede flere projekter i pipeline i MORTENSEN Grup- pen, hvor HM Entreprenør A/S bliver en vigtig samarbejdspartner. Dette er med til at skabe et solidt fundament for hele kon- cernen, hvor vi i fællesskab kan levere helstøbte ejendomsprojekter.

HM Entreprenør A/S fortsætter den stabile drift

I HM Entreprenør A/S kan vi se tilbage på et år med stabil drift, hvor Recharge City har været det mest markante projekt. I det kommende år vil der fortsat være fokus på udvikling af både organisationen og de projekter, som HM Entre- prenør A/S udfører. Vi ønsker at bibeholde det stærke fundament i organisationen, som er driv- kraften bag projekterne og samtidig fortsat søge udvikling og fremgang, der kan vækste HM Entreprenør A/S.

Udviklingen i aktiviteter og økonomiske forhold

Selskabets resultatopgørelse for 2022/23 udviser et overskud på kr. 32.640.004, og selskabets balance pr. 30. september 2023 udviser en egenkapital på kr. 77.136.403.

Årets resultat anses for tilfredsstillende og er bedre end forventet.

Forventninger til det kommende regnskabsår

Vores forventninger til det kommende regnskabsår er positive. I kraft af vores ordrebeholdning på nuværende tidspunkt forventer vi fortsat stor aktivitet inden for vores kernekompetencer. Vi forventer, at omsætning, resultat og overskudsgrad vil ligge på niveau med regnskabsåret 2022/23.



PETER HEIDE WESSEL
BESTYRELSESFORMAND

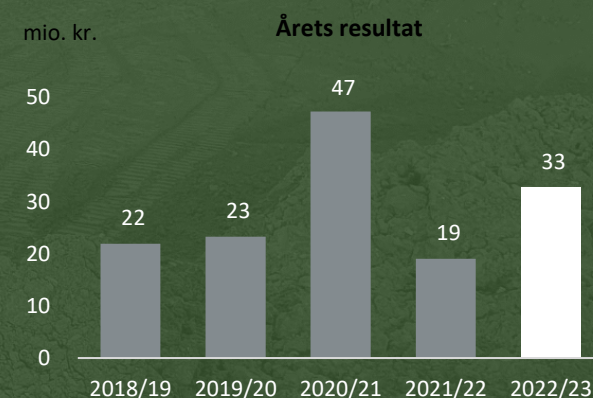
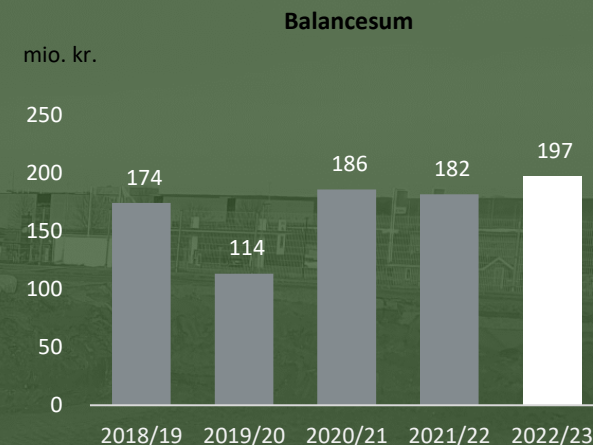


5-års økonomisk udvikling hos HM Entreprenør A/S

Set over en 5-årig periode kan selskabets udvikling beskrives ved følgende hoved- og nøgletal:

	2022/23	2021/22	2020/21	2019/20	2018/19
	t.kr.	t.kr.	t.kr.	t.kr.	t.kr.
Hovedtal					
Nettoomsætning	457.640	487.458	411.029	286.345	318.057
Resultat af primær drift	41.942	24.944	61.097	30.683	28.660
Resultat af finansielle poster	76	(357)	(237)	(749)	(412)
Årets resultat	32.640	19.020	47.286	23.289	21.913
Balancesum	197.333	181.943	186.063	113.528	174.416
Egenkapital	77.136	44.497	71.976	49.690	71.401
Pengestrømme fra:					
- driftsaktivitet	62.095	(3.191)	76.670	24.922	(11.119)
- investeringsaktivitet	0	17.626	(18.195)	100.546	(51.802)
- finansieringsaktivitet	(79.085)	(46.500)	(25.000)	(45.000)	0
Årets forskydning i likvider	(16.990)	(32.065)	33.475	80.468	(62.921)
Nøgletal					
Afkastningsgrad	22,1%	13,6%	40,8%	21,3%	17,9%
Soliditetsgrad	39,1%	24,5%	38,7%	43,8%	40,9%

Nøgletallene er udarbejdet i overensstemmelse med Finansforeningens anbefalinger og vejledning. Der henvises til definitioner i afsnittet for anvendt regnskabspraksis.



Vi ønsker at levere arbejde i bedste kvalitet og til tiden

Hos os er "godt nok" ikke godt nok. Det skal være i orden.

Vi vil gerne vokse, men vækst er ikke et mål i sig selv for HM Entreprenør. Først og fremmest vil vi levere arbejde i bedste kvalitet og til tiden, holde vores ord og gøre en forskel for vores kunder.

Det er hurtigt ind og hurtigt ud, når en aftale er på plads. Tidsplanen overholdes naturligvis til punkt og prikke, og lige så selvfølgelig er det, at pladsen er pæn, ordentlig og ryddelig, når HM Entreprenør har været der. Den regel gælder hver dag i byggeperioden og naturligvis også, når arbejdet er færdigt.

Vi stiller altid med det bedst mulige materiel og sørger for, at vores medarbejdere er kvalificerede og motiverede til at levere et solidt stykke arbejde, og vi vil bruge gode materialer fra sikre leverandører. For allervigtigst er det, at vi aldrig slækker på kvaliteten. Hos os er "godt nok" ikke godt nok. Det skal være i orden! Bedre bliver det ikke, når man skal sige det på jysk.



Vi er specialister inden for bygge- og anlægsprojekter



JORDARBEJDE



BYGGEMODNING



KLOAK



BETON



BELÆGNING

Jordarbejde og byggemodning

– HM Entreprenør skaber grunden

Vi er den ideelle samarbejdspartner, når et stort byggeri går i gang. Vi graver grunden og støber fundamentet.

HM Entreprenør har en ny og velholdt maskinpark til alle former for jordarbejde, når grunden skal byggemodnes, og pladsen udenom gøres klar til opholdsarealer, grønne områder og parkeringspladser.

Vi graver råjorden og mulden væk, oprenser forurenede jord om nødvendigt, graver ud til sokkel eller til kælder i stort format og er eksperter i terrænregulering både undervejs og efter, at et byggeri er færdigt.

Kloakarbejde

Vi har mere end 50 års erfaring, når det drejer sig om kloakarbejde. Vi er samarbejdspartner for en række kommuner og spildevandsselskaber, både når det gælder almindelig kloakreovering og kloakseparering, da regnvand og spildevand skal skilles fra hinanden, og når der er tale om helt nye kloakanlæg.

Støbe- og betonarbejde

Når grunden er gravet ud, skal fundamentet støbes. Vi har dygtige og veluddannede struktører, som er parat til enhver form for betonstøbning, uanset om det handler om en simpel sokkel, eller der er tale om et mere kompliceret fundament.

Belægning

Vi har stor erfaring med næsten enhver form for belægningsarbejde – brolægning, coloc eller andre former for sten og fliser, som passer ind i gadebilledet eller på parkeringspladsen og opholdsarealerne.

Vores værdier er med til at skabe en samlet virksomhed

FLEKSIBILITET

Forhindringer kan altid overvindes. Find en god måde at gøre det på. Der kommer intet godt ud af at lægge armene over kors og ryste på hovedet. Vi er fleksible.

Vi tager et ekstra nap, når det gælder. Vi skaber resultater for vores kunder – og det er sådan, vi skaber resultater for os selv.

VI SER MULIGHEDER OG FINDER LØSNINGER

ARBEJDSGLÆDE

Vi skal alle have det godt på jobbet. Så gå op i det, du gør. Ros og skulderklap er vigtigt. Giv åben og ærlig kritik.

Sig det, som du gerne selv vil have det at vide, så vi kan glæde os til at gå på arbejde.

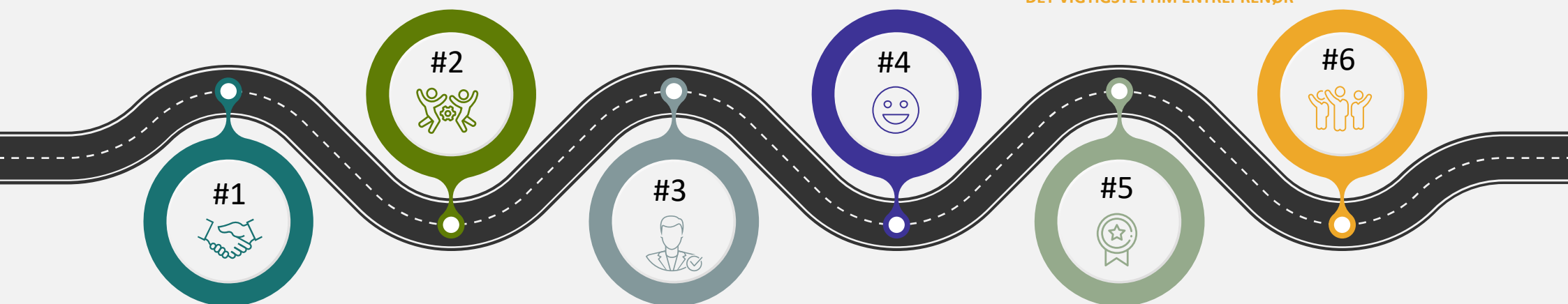
VI VISER INTERESSE FOR DET, VI LAVER

KAMMERATSKAB

Det hjælper HM Entreprenør, hvis vi opbygger stærke arbejdsmæssige relationer. Det hjælper både medarbejderen og virksomheden på den lange bane.

Vi kan derudover nyde vores arbejde og have det sjovt. Vi forstår hinandens detaljer i den daglige gang. Og når det stærke bånd opbygges, kan vi bedre forstå hinandens forskelligheder samt opleve masser af kammeratskab i dagligdagen.

VI TROR PÅ, AT KAMMERATSKAB ER NOGET AF DET VIGTIGSTE I HM ENTREPRENØR



UDVIKLING

Hos HM Entreprenør bliver du udviklet som medarbejder. Her bliver du bedre! Gennem kurser og efteruddannelse og ved at lære af dine kollegaer og dig selv. Tag ansvar for din egen fremtidssikring. Kom med forslag, og hjælp dine kollegaer med at lære noget af det, du kan.

UDVIKLING SIKRER VORES FREMTID

TROVÆRDIGHED

Det er vigtigt, at vi holder, hvad vi lover. Det gælder alle medarbejdere. Når du har lovet noget, skal du holde det. Sig ikke ja til noget, der ikke er muligt. Foreslå i stedet en mulig løsning. Sig til, hvis du ikke kan holde ord. Vis, at man kan stole på dig. Forvent også, at din ledelse og dine kollegaer er til at stole på.

VI HOLDER DET, VI LOVER

KVALITET

Vi skal gøre tingene rigtigt første gang. Spørg, hvis du er i tvivl. Hvis der sker en fejl, så se den, og ret den. En fejl bliver en alvorlig fejl, hvis den ikke bliver rettet i tide.

VI TROR PÅ GRUNDIGHED OG KLOGE LØSNINGER

Overblik over vores arbejde med bæredygtighed og socialt ansvar

FN'S VERDENSMÅL

Hos HM Entreprenør A/S har vi valgt at arbejde med fire af FN's 17 Verdensmål og dermed integrere bæredygtighed i vores kerneforretning.

Vi fokuserer på de mål, hvor vi mener, at vi har mulighed for at gøre den største samfunds- eller miljømæssige forskel, samtidig med at vi skaber forretningsmæssig værdi.

→ side 12

VI STØTTER LOKALSAMFUNDET

Vi ønsker at skabe en stærk platform for fremgang og vækst i Horsens.

Det betyder meget for os at bidrage til områdets positive udvikling, og derfor støtter vi også byen og dens opland gennem sponsorater.

→ side 13

MILJØ, KLIMA OG ESG-RAPPORTERING

Vi anvender den nyeste GPS-teknologi til at opmåle vores pladser og optimere vores planlægning. Vi har egne specialkompetencer inden for GPS, og vores maskinførere har hele tiden GPS-overblik over den mest optimale bearbejdning af jorden.

→ side 23

Vi udgiver årligt vores ESG- hoved- og nøgletal samt vores klimaregnskab, hvor vi sætter tal på vores udledning af drivhusgasser.

→ side 22

VI HJÆLPER VORES MEDARBEJDERE

Vi vil gerne tage et stort ansvar for at uddanne lærlinge, og derfor består vores medarbejderstab af en større andel lærlinge end branchens gennemsnit.

→ side 26

SOCIALT ANSVAR

Vi vil gerne yde en ekstra indsats for at hjælpe folk, der har behov for en håndsrækning. Vi giver dem derfor mulighed for at afprøve deres kompetencer ved os og giver dem den rette støtte og hjælp til at komme ovenpå.

→ side 26

SIKKERHED HAR HØJ PRIORITET

Sikkerhed har altid høj prioritet – både på vores pladser og vores egen lokation. Derfor arbejder vi hver dag for at forebygge arbejdsulykker og skabe en sikker arbejdsplads. Vi arbejder struktureret med at identificere årsager til fejl og ulykker, så vi kan lære af dem. Dette er bl.a. struktureret gennem vores sikkerhedsudvalg, uddannelse og politikker.

→ side 27

Vores arbejde med FN's Verdensmål

I HM Entreprenør har vi valgt at arbejde med fire af FN's 17 Verdensmål og dermed integrere bæredygtighed i vores kerneforretning. Vi fokuserer på de mål, hvor vi mener, at vi har mulighed for at gøre den største samfunds- eller miljømæssige forskel, samtidig med at vi skaber forretningsmæssig værdi.



Mål 4: Kvalitetsuddannelse

Kvalitetsuddannelse er et af de 17 Verdensmål, som indgår i udviklingsdagsordenen for bæredygtig udvikling frem mod 2030.

Hos HM Entreprenør giver vi vores medarbejdere mulighed for at efteruddanne sig for at sikre, at alle er rustet med den rette viden og faglighed. Vores mål er at have mindst 10 lærlinge med i vores team og anvender betydelige ressourcer årligt på oplæring. Vi er en del af Lærepladsalliancen, hvor vi er med til at sætte dagsordenen for fremtidens unge. Vi samarbejder med uddannelsesinstitutioner og deltager hvert år på lærepladsmessen på Learnmark og holder løbende oplæg for skoleklasser for at give de unge indsigt i vores arbejde.



Mål 8: Anstændige jobs og økonomisk vækst

Mål 8 indebærer, at vi skal fremme vedvarende, inklusiv og bæredygtig økonomisk vækst, fuld og produktiv beskæftigelse samt anstændigt arbejde til alle.

Hos HM Entreprenør A/S arbejder vi dedikeret med vores medarbejders trivsel. Vi tager ansvar for et fysisk og psykisk godt arbejdsmiljø med ledelseskvalitet og trivselssamtaler. Derudover bidrager vi til at hjælpe unge i arbejde og skabe et betydeligt antal lærepladser.

Hos HM Entreprenør A/S skaber vi en sikker og tryk arbejdsplads ved at have højt fokus på sikkerhed og kvalitet. Dette er bl.a. struktureret gennem vores sikkerhedsudvalg, uddannelse og politikker.



Mål 12: Ansvarligt forbrug og produktion

Ved at have fokus på at forbedre vores teknologi og arbejdsprocesser bidrager vi til et mere ansvarligt forbrug og produktion.

Vi bestræber os på at kunne levere arbejde af den højeste kvalitet og med den mest kompetente løsning. Vi arbejder på at sænke vores brændstofforbrug, hvor det er muligt.



Mål 13: Klimaindsats

Verdensmål 13 går både på, at vi skal bremse klimaforandringerne, og at vi skal styrke vores modstandskraft over for de forandringer, der nu ikke længere kan undgås.

Hos HM Entreprenør arbejder vi målrettet på at nedbringe og kompensere vores CO₂-udslip. Vi har fokus på at nedbringe vores brændstofforbrug, som står for 96 % af vores samlede CO₂-udslip.

Vi har installeret solceller på vores domicil i Horsens for at optimere vores energi- og ressourceforbrug på vores kontor. Vi bestræber os på at affaldssortere og genbruge vores affald.

Vi deltager aktivt i programmer og samarbejder med vores underleverandører, så vi sammen kommer i mål med den grønne omstilling.

Vi ønsker at bidrage til områdets positive udvikling

Gennem sponsorater støtter vi byen og dens opland

Vi ønsker at skabe en stærk platform for fremgang og vækst i Horsens. Det betyder meget for os at bidrage til områdets positive udvikling, og derfor støtter vi også byen og dens opland gennem sponsorater.

- AC
- HIC
- Horsens and Friends
- Mathias Rasing
- Team Donkey
- Vojens Speedway
- Palsgaard sommerspil
- Rockfestival
- Horsens Dyreskue
- Sydbyens bevægelsespark
- Horsens FS (spillertrøjer)



Den store julevask

Det er vigtigt, at vores maskiner vedligeholdes, så de kan bruges optimalt. Derfor får vores maskiner det store eftersyn og en julevask hvert år. Det betyder, at alle vores maskiner bliver vasket godt og grundigt efter årets mange opgaver – så er de klar til et nyt år med spændende opgaver.

Det er et kæmpe arbejde at få alt vores maskiner hjem til den årlige vask, og det kræver meget at få både vasket og serviceret dem. Det er en fælles opgave, hvor alle medarbejdere i HM Entreprenør A/S deltager i julevasken, og der bliver vasket både dag og nat i en uge. Det er en vigtig investering i vores forretning, der er med til at sikre, at vores maskiner virker og ikke går i stykker i løbet af året, når vi har allermost travlt.

Storindkøb af maskiner

I januar 2023 blev der købt stort ind af maskiner, da Michael Mortensen anskaffede 46 nye Liebherr-maskiner fordelt på hjullæssere og gravemaskiner til HM Entreprenør A/S. Maskinerne blev købt hos Johs. Møllers Maskiner A/S for at styrke maskinparken i virksomheden. Samtidig skal maskinernes brændstoføkonomi bidrage til at forbedre HM Entreprenør A/S' miljøprofil.





Ilderen og Skovmåren, Støvring

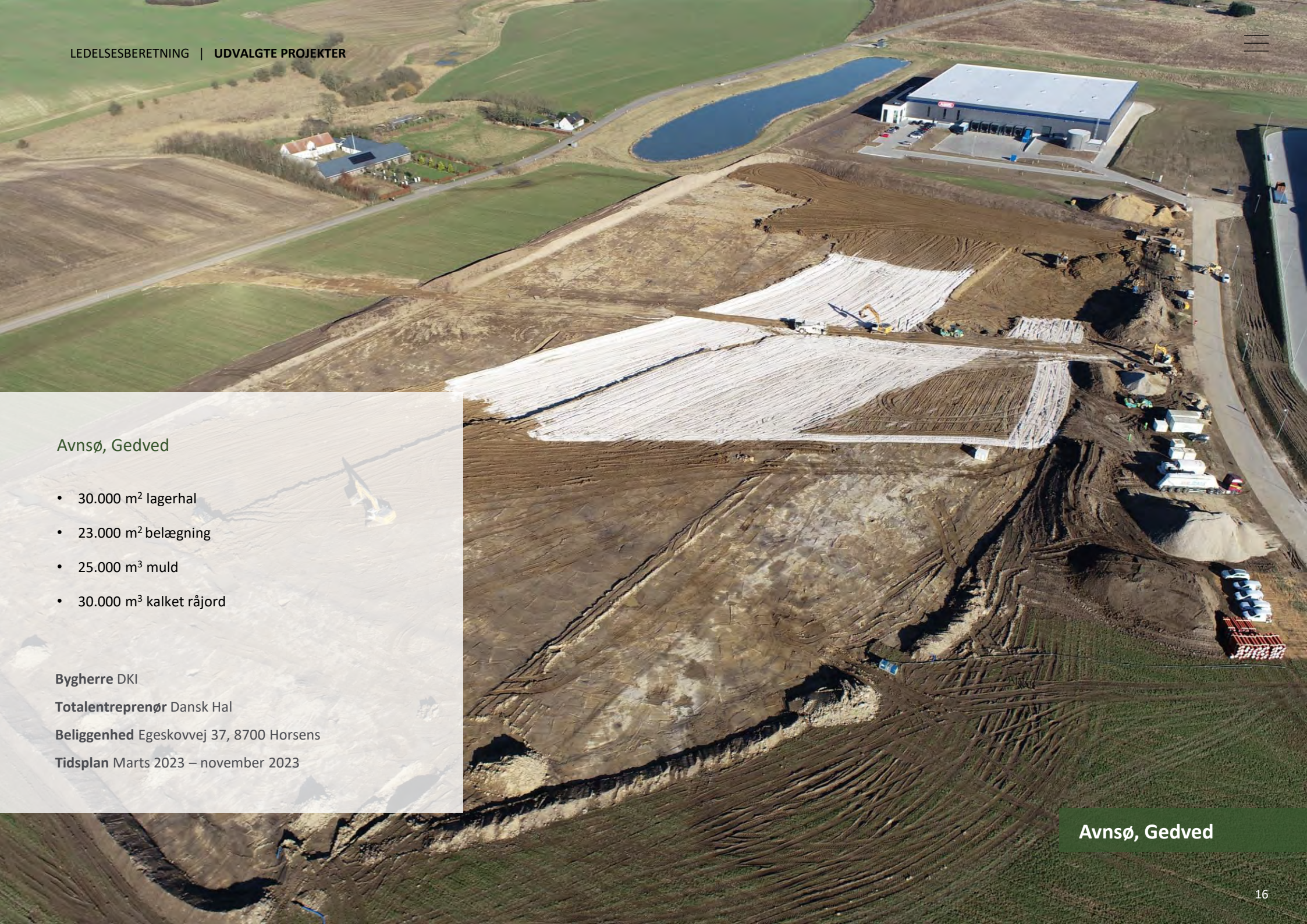
Stor byggemodning i Støvring.

- Bassiner
- Hovedkloak
- Veje og stier
- Belægninger

Bygherre Hybel Nord A/S + Rebild Vand og Spildevand A/S

Beliggenhed Ilderen 2, 9530 Støvring

Tidsplan August 2022 – april 2023



Avnsø, Gedved

- 30.000 m² lagerhal
- 23.000 m² belægning
- 25.000 m³ muld
- 30.000 m³ kalket råjord

Bygherre DKI

Totalentreprenør Dansk Hal

Beliggenhed Egeskovvej 37, 8700 Horsens

Tidsplan Marts 2023 – november 2023

Avnsø, Gedved



Studentervænget

- Kloakering – spildevand og regnvand
- Regnvandsbassiner
- Styret underboring
- Nyt asfalt
- Nyt fortov

Bygherre SAMN

Beliggenhed Studentervænget, 8700 Horsens

Tidsplan April 2023 – december 2023



Recharge City er godt på vej

Ved afkørsel 57, Horsens Syd, tager opførelsen af Recharge City form. Det bliver Europas første og største parkeringsområde for lastbiler med EU-platincertificering – et område der vil sætte nye standarder for transportbranchen med fokus på sikkerhed, velvære og forbedrede arbejdsforhold for chauffører.

Den 26. september 2022 blev første spadestik taget til det storstilede projekt. Siden da er meget jord blevet flyttet, bygninger er blevet rejst, lejekontrakter med erhvervslejere er indgået, og 12. september 2023 kunne vi fejre rejsegilde på projektet.

Nyt hotel og kendte restauranter bliver en del af Recharge City

I første kvartal af 2024, når Recharge City åbner vejen til det 270.000 m² store område, bliver det med en lang række lejere, der allerede inden åbningen har skrevet under på at blive en del af den nye by ved afkørsel 57.

Zleep Hotel åbner et hotel med 164 værelser, Circle K åbner deres hidtil største butik i Danmark og tilbyder både tankstation, ladepark og vaskehal til personbiler, og der kommer også tankanlæg til den tunge trafik med 4 aktører. Derudover åbner Carl's Jr. restaurant med plads til 100 gæster inde, 50 ude samt to baner til drive-in-gæster og lokale aktører åbner Café Gnist. I værkstedsbygningen åbner bl.a. en Mega Wash vaskehal til den tunge trafik, og Superdæk åbner dækværksted.

Recharge City står færdig i første kvartal 2024 og bliver et samlingspunkt for både private, chauffører, pendlere, erhvervsdrivende og alle andre, der vil gøre hviletid til kvalitetstid i Recharge City.



Faciliteter i Recharge City

- 450 parkeringspladser til den tunge trafik
- Ladestandere til både lastbiler og personbiler
- Tankanlæg til både den tunge- og lette trafik
- 24 timers overvågning
- Pæne og rene bad- og toiletfaciliteter
- Chaufførlounge
- Hotel
- Restauranter
- Kontorer
- Værksteder



Co-funded by
the European Union

Recharge City

Øvrige oplysninger

Selskabets væsentligste aktiviteter

Selskabet driver entreprenørvirksomhed og hermed beslægtet virksomhed.

Usædvanlige forhold

Selskabets aktiver, passiver og finansielle stilling pr. 30. september 2023 samt resultatet af selskabets aktiviteter og pengestrømme for regnskabsåret 2022/23 er ikke påvirket af usædvanlige forhold.

Betydningsfulde hændelser som er indtruffet efter regnskabsårets afslutning

Der er efter regnskabsårets afslutning ikke indtruffet begivenheder, som væsentligt vil kunne påvirke selskabets finansielle stilling.

Driftsmæssige risici

Selskabet har ikke særlige forretningsmæssige og finansielle risici udover almindeligt forekommende inden for branchen.

Virksomhedens videnressourcer hvis de er af særlig betydning for den fremtidige indtjening

Vi har en stærk administrativ organisation, som understøtter arbejdet i driften.

Den flade organisering og korte kommandovej gør, at alle kender alle. Vi hjælper og understøtter hinanden på tværs af alle fagområder.

Alle medarbejdere har værdi og en vigtig funktion i virksomheden – der er ingen, der kan undværes.

Virksomhedens påvirkning af det eksterne miljø og foranstaltninger til forebyggelse, reduktion mv.

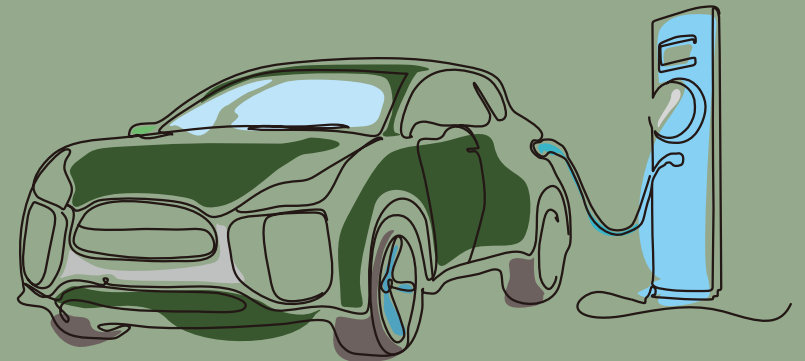
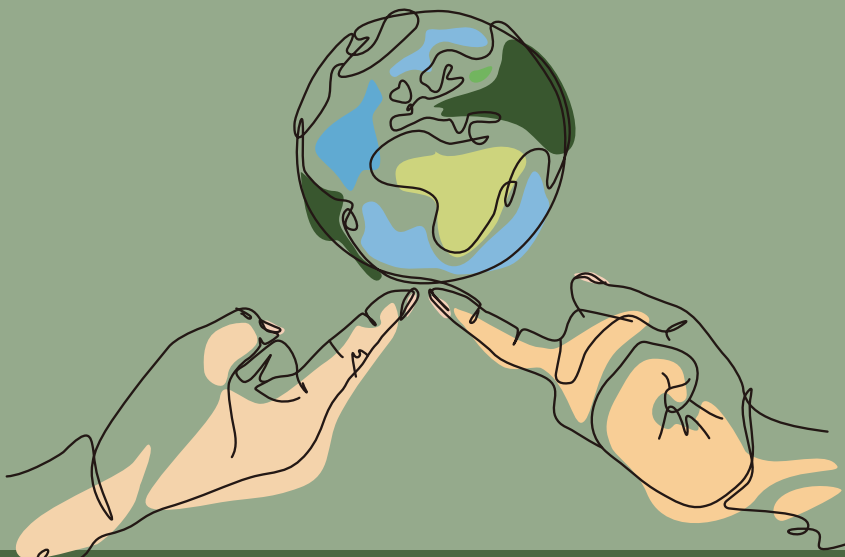
Selskabet ønsker at nedbringe sin miljø- og klimapåvirkning mest muligt gennem relevant investering i ny teknologi samt maskiner, der påvirker miljøet mindre negativt i deres anvendelse.

Redegørelse for virksomhedens politik for dataetik

Redegørelse med baggrund for fravalg af redegørelsen for virksomhedens politik for dataetik.

Idet selskabet indgår i koncernregnskabet for Michael Mortensen ApS, har ledelsen undladt at udarbejde en redegørelse om dataetik for selskabet. Der henvises til ledelsesberetningen i årsrapporten i Michael Mortensen ApS.





REDEGØRELSE FOR SAMFUNDSANSVAR - VORES ARBEJDE MED ESG

Vi tager ansvar for miljøet, klimaet og samfundet

Redegørelse for samfundsansvar

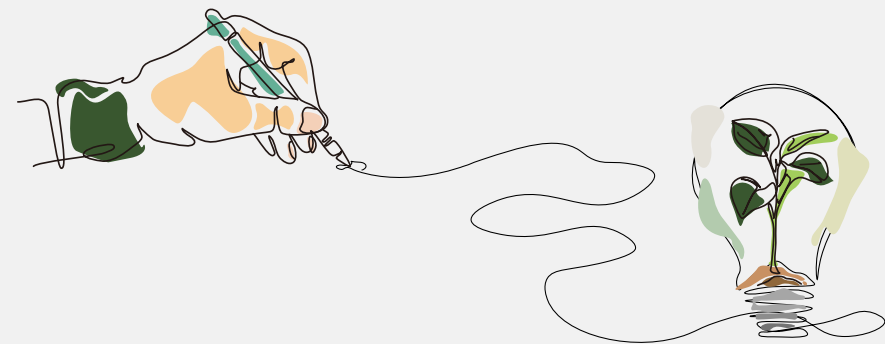
Vi har i mange år arbejdet med social og miljømæssig ansvarlighed, sikring af ordentlige medarbejderforhold og en ansvarlig ledelseskultur. Vi mener, at det er en del af vores samfundsansvar.

Vi vil med denne årsrapport gerne åbne op og præsentere noget af vores arbejde og nogle af vores ESG-nøgletal. Dette er vores anden ESG-rapportering, og vi kan fortsat blive skarpere på vores ESG-målinger og dataindsamling.

Vi vil desuden arbejde på fremover at fastsætte mål for vores forskellige ESG-nøgletal og øge vores investeringer i bæredygtige tiltag.

Forretningsmodel

Vi er specialister inden for bygge- og anlægsprojekter og arbejder med jordarbejde, byggemodning, kloak, beton og belægning.



Vores ESG-hoved- og nøgletal

Environment – miljødata	Enhed	2021/22	2022/23
Scope 1 – direkte emissioner	tCO ₂ e	3.698	3.108
Scope 2 – indirekte emissioner	tCO ₂ e	34	31
Scope 3 – andre indirekte emissioner (udvalgte)	tCO ₂ e	14	93
I alt tons CO ₂ e-emissioner	tCO ₂ e	3.746	3.233
tCO ₂ e pr. mio. kr. omsætning	tCO ₂ e	7,7	7,1
Samlet energiforbrug	MWh	233	234
Vandforbrug	m ³	800	732

Social – sociale data	Enhed	2021/22	2022/23
Fuldtidsarbejdsstyrke	FTE	93	102
Kønsdiversitet (% kvinder)	%	11	8
Medarbejderomsætningshastighed	%	24	31
Uddannelse af medarbejdere	timer	5.321	7.108
Sygefravær	dage/FTE	5,3	3,9
Lønforstel mellem køn inkl. ledelse	%	N/A	-14
Lønforstel mellem køn – funktionærer, uden ledelse	%	N/A	13
Arbejdsulykker	Antal	4	3
Lærlinge	Antal	12	11
§ 56-aftaler	Antal	2	2

Governance - ledelsesdata

Hos HM Entreprenør A/S arbejder vi med governance/ledelse af virksomheden på flere forskellige måder, f.eks.:

- Vi arbejder struktureret med arbejdssikkerhed og har procedurer for dette.
- Primo december får vi etableret en whistleblowerordning forud for, at det bliver lovpligtigt.
- Vi sørger for, at vores medarbejdere årligt bliver ajourført ift. GDPR og datasikkerhed, i form af undervisning, kurser, tests m.v., hvor formålet er at skabe bevidsthed om GDPR.
- Ledelsen har fokus på ansvarlig virksomhedsdrift, gennemfører løbende trivselsmåling og arbejder med elev- og efteruddannelse.
- Vi har et adfærdskodeks, inkl. f.eks. politikker for anti-korruption og forretningsetik.
- Vi foretager ESG-rapportering og støtter op om øgede krav for rapportering om samfundsansvar.



Vi forsøger at minimere vores miljø- og klimapåvirkning

Politikker for miljø og klimapåvirkning

HM Entreprenør A/S ønsker at nedbringe sin miljø- og klimapåvirkning mest muligt gennem relevant investering i ny teknologi samt maskiner, der påvirker miljøet mindre negativt i deres anvendelse. HM Entreprenør A/S har en væsentlig miljømæssig påvirkning.

Vi forsøger løbende at minimere vores miljøpåvirkning via forskellige tiltag.

Jordbalance, GPS og minimering af ressourcer

Vi anvender nyeste GPS-teknologi til at opmåle vores pladser og optimere vores planlægning. Vi har egne specialkompetencer inden for GPS og design af jordprojekter. Vores maskinførere har hele tiden GPS-data for at skabe det nødvendige overblik for derved at opnå den mest optimale bearbejdning og håndtering af jorden. Vi forsøger altid kun at flytte jorden én gang, hvilket kræver grundig planlægning på baggrund af vores opmålinger og jorddesign.

Vi kommer gerne med rådgivning og sparring til vores kunder om udnyttelse af grundens beskaffenhed. Vores medarbejdere besidder den nødvendige viden og kan dermed give værdifulde vurderinger som f.eks. kan minimere behovet for sand og grus og dermed skabe jord-balance.

Med de rette analyser af grundens beskaffenhed, kan udstykninger og byggerier optimeres.

Vores maskiner kører på diesel, men vi presser på for udvikling

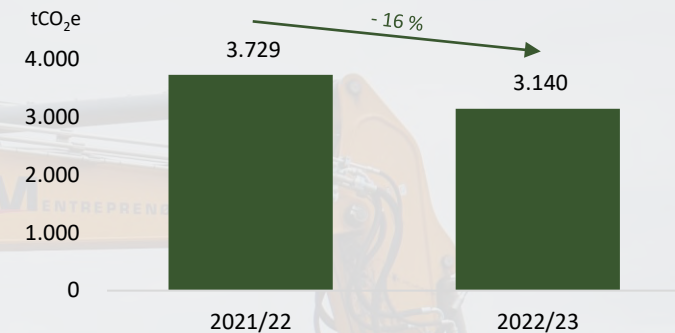
Det er nødvendigt med udvikling af mere miljøvenlige køretøjer og maskiner, og vi efterspørger derfor dette fra vores leverandører.

Vi forsøger at minimere vores brug af diesel ved f.eks. at anvende relativt nyt materiel og sørge for minimering af nedbrud ved løbende vedligehold. Desuden forsøger vi at præge vores kunder til at tidsforskyde større anlægsarbejder, hvor der flyttes meget jord til mere gunstige vejrlige sæsoner til fordel for økonomi og CO₂.

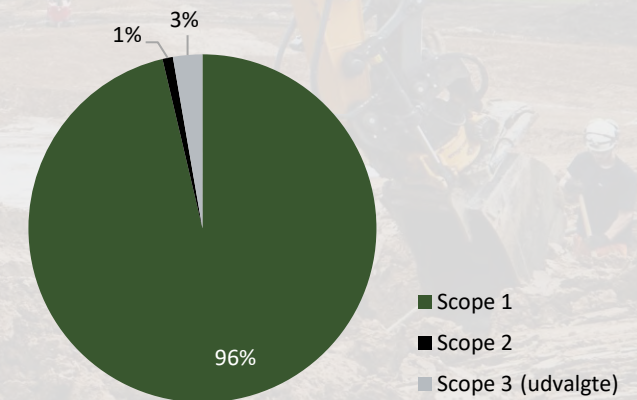
Delvis elektrificerede maskiner

Vi har delvis elektrificerede enheder, hvilket man bl.a. kan se på vores dozere D6X – vi har i HM Entreprenør fire af disse enheder. Med disse enheder minimerer vi vores dieselforbrug samtidig med, at vi opnår en besparelse i vedligeholdelse af maskinen i dens levetid.

Total scope 1 og 2 tCO₂e-udledning



CO₂e-udledning i % fordelt på scope 1, 2 og 3



Vores CO₂e-opgørelse



Kategori	Enhed	2021/22	tCO ₂ e	2022/23	tCO ₂ e	Fordeling
Dieselforbrug	liter	1.467.364	3.698	1.233.488	3.108	96%
Total scope 1	tCO₂e		3.698		3.108	96%
Samlet elforbrug	kWh	233.178	-	234.109	-	-
- heraf forbrug fra egne solceller	kWh	N/A	-	27.995	-	-
Elektricitet fra elnettet (lokationsbaseret)	kWh	233.178	31,7	206.114	31,1	1%
<i>Elektricitet fra elnettet (markedsbaseret)</i>	<i>kWh</i>	<i>233.178</i>	<i>100,7</i>	<i>206.114</i>	<i>89,0</i>	-
Total scope 2	tCO₂e		31,7		31,1	1%
Medarbejderpendling i bil – diesel og benzin	km	46.562	11,2	30.672	7,4	0%
Medarbejderpendling i elbil	km	26.923	2,3	26.923	2,3	0%
Medarbejdertransport	km	29.132	6,4	25.887	5,7	0%
Spildevand	m ³	800	7,3	732	6,7	0%
IT-software og -service	DKK	2.206.212	71,4	1.794.090	58,1	2%
Indkøbt IT-hardware (mobiltelefoner, PC'er og skærme)	Antal	30	6,0	35	5,4	0%
Kontorelektronik øvrig	DKK	133.215	8,0	132.232	7,9	0%
Total scope 3 (udvalgte emissioner)	tCO₂e		112,6		93,5	3%
Totale emissioner	tCO₂e		3.842		3.233	100%
Nøgletal		2021/22	tCO₂e	2022/23	tCO₂e	
CO ₂ e-udledning pr. FTE, scope 1, 2 og 3		93 FTE	41	102 FTE	32	
CO ₂ e-udledning pr. mio. kr. omsat		487,5 mio. kr.	8	457,6 mio. kr.	7	

Vi forsøger at minimere risici for nedslidning af vores medarbejdere

Politikker for sociale forhold og medarbejderforhold

HM Entreprenør A/S ønsker at sikre et godt arbejdsmiljø og håndtere sygefravær med henblik på at forebygge nedslidning. Arbejdsmiljøpolitikken er nedfældet i medarbejderhåndbogen.

Vi har ligeledes har flere unge medarbejdere, som er ansat i praktikforløb med henblik på efterfølgende ansættelse som lærlinge, således at antallet af faglærte medarbejdere øges.

Stabile medarbejdere

Pålidelige og dygtige medarbejdere er alfa omega for en velfungerende virksomhed. I HM Entreprenør A/S er det derfor en af vores vigtigste opgaver at passe på vores medarbejdere og løbende sikre, at de udvikler sig og bliver bedre til deres job. Derfor er vi både glade for og stolte over, at vi har medarbejdere, der har været hos os i mange år, og som løbende har udviklet sig.

Lukas Sørensen er et godt eksempel på en dedikeret medarbejder, som er vokset med opgaven, og i dag er en uundværlig drivkraft hos HM Entreprenør A/S. Lukas blev i 2016 ansat i HM Entreprenør A/S som lærling. I 2017 blev han uddannet som struktør. I 2020 blev han maskinfører, inden han i april 2023 blev formand.

Vi passer på dem, der har knoklet hele livet

Vi forsøger at minimere risici for nedslidning af vores medarbejdere blandt andet ved at uddanne om korrekte arbejdsstillinger og mest mulig brug af maskiner i stedet for fysisk arbejde. Indimellem har vi dog medarbejdere, der har knoklet i mange år, som har behov for en ny jobfunktion eller efteruddannelse, der kan give mindre belastning.



Vi ønsker at være med til at give medarbejderne en god hverdag

Vi værner om vores lærlinge

I HM Entreprenør A/S ansætter vi løbende lærlinge. I marts 2023 blev fire unge mænd udlært i HM Entreprenør A/S – tre af dem fortsatte deres rejse i organisationen.

Det betyder meget for os, at vi kan være en god læreplads og give lærlinge de rette muligheder, så de kan uddanne sig. Derfor gør vi også meget ud af at være en del af fællesskaber, der giver os den nyttige viden, vi har brug for at kunne skabe gode uddannelsesrammer. Vi er en del af både Læringsalliancen og Læringsfællesskabet, hvor vi kommer tættere på de unge mennesker og samtidig holder os opdateret på, hvad vi bør vide, når vi uddanner lærlinge.

Vi hjælper tilbage på rette spor

Det er ikke altid nemt at være et ungt menneske på arbejdsmarkedet, og for nogen kan det være svært at gennemføre en uddannelse uden hjælp og støtte i ryggen. I HM Entreprenør A/S kan vi derfor med stolthed sige, at vi har hjulpet en af vores lærlinge tilbage på rette spor. Efter en hård periode, hvor han var udfordret i skolen, gav vi ham den rette støtte og hjælp til at komme ovenpå. Med flid, gåpåmod og masser af vilje lykkedes det ham at klare sin eksamen med bravour. Vi er stolte af at kunne sige, at han er en del af HM Entreprenør A/S.



Vi investerer i ordentlige forhold

Hver tredje år gennemfører vi den lovpligtige arbejdspladsvurdering (APV). Vi bruger vores APV til at kortlægge vores arbejdsmiljø, udpege de områder hvor der er behov for en indsats og lægge en plan for, hvordan vi vil forbedre arbejdsmiljøet på disse områder.

Vi er stolte over vores seneste APV, som belyste, at vores medarbejdere overordnet er glade for at være ansat hos HM Entreprenør A/S og oplever, at deres arbejde bliver påskønnet og anerkendt. Samtidig var APV'erne meget brugbare for vores ledelse, da mange ansatte havde skrevet en uddybende kommentar til de forskellige punkter i APV'en.

Sikkerhed har altid høj prioritet

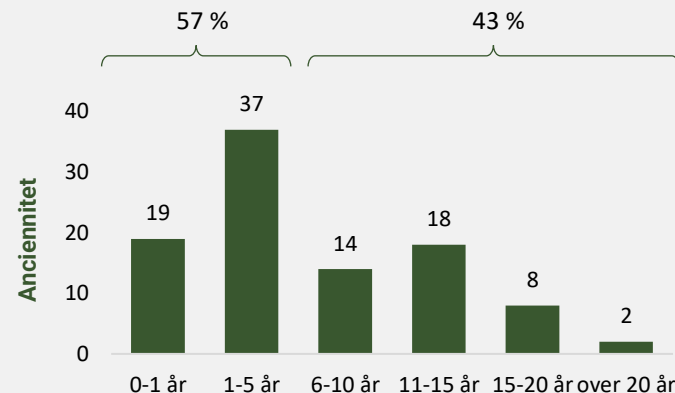
Sikkerhed har altid høj prioritet – både på vores pladser og vores egen lokation. Derfor arbejder vi hver dag for at forebygge arbejdsulykker og skabe en sikker ar-

bejdsplads. Vi arbejder struktureret med at identificere årsager til fejl og ulykker, så vi kan lære af dem. Dette er bl.a. struktureret gennem vores sikkerhedsudvalg, uddannelse og politikker.

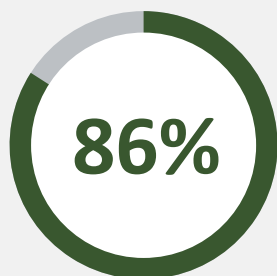
Høj medarbejderanciennitet

43 % af vores ansatte har været ansat hos HM Entreprenør A/S i mere end 6 år, og vi fejrer løbende både 10-, 15-, 20- og sågar 25-årsjubilæum. Høj medarbejdertrivsel og høj medarbejderanciennitet er to nøgleelementer for en sund og produktiv arbejdsplads. Når begge disse faktorer er til stede, skaber det en positiv og stabil arbejdskultur, der gavner både medarbejdere og organisationen som helhed.

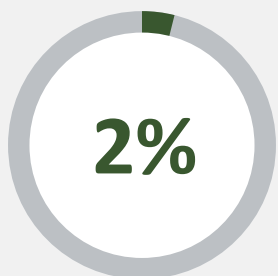
Medarbejdere fordelt på anciennitet



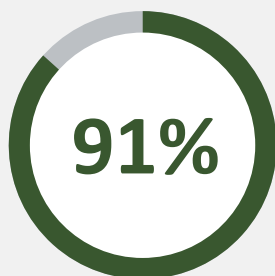
Udvalgte svarresultater fra vores APV



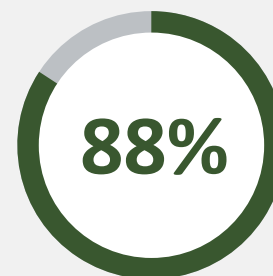
Oplever altid at kunne få støtte og opbakning fra nærmeste leder til arbejdet



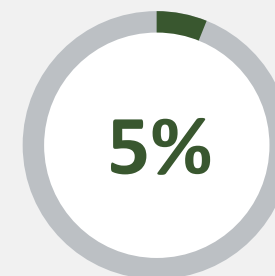
Oplever sammenholdet med kollegaerne som dårligt



Oplever at arbejdet bliver påskønnet og anerkendt



Har indflydelse på hvordan arbejdet udføres



Er blevet mobbet eller chikaneret på arbejdspladsen

Fællesskab og sammenhold skaber en god kultur

Hver dag bruger alle medarbejdere i HM Entreprenør A/S mange timer på at levere et godt stykke arbejde. Derfor er det også vigtigt for os, at vi værner om dem og sikrer, at vi alle har et stærkt sammenhold, så vi alle kan gå glade på arbejde, og vi kan skabe et fællesskab uden for arbejdet.

Vi arrangerer derfor løbende sociale arrangementer, så vi kommer tættere på hinanden og lærer hinanden endnu bedre at kende som mennesker og ikke blot kollegaer. Vi har blandt andet holdt julefrokost, været ude at spise på Dollys i Horsens, holdt sommerafslutningsfest og været til speedway i Vojens.

Derudover lader vi ikke en fejring eller et jubilæum gå stille forbi, så derfor har vi også fejret to 10-årsjubilæer, afholdt Michaels 50-årsfødselsdag og fejret Verners 25-årsjubilæum.



JUBILARER



Frederik Nielsen,
10-årsjubilæum



Verner Bank,
25-årsjubilæum



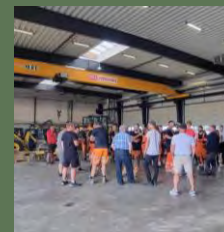
Frank Drejer,
10-årsjubilæum

50-ÅRSFØDSELSDAG

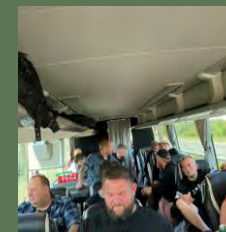


Michael Mortensen,
50-årsfødselsdag

SOCIALE ARRANGEMENTER



Sommerafslutning +
sommergave



Speedway i Vojens



Femern – firmatur



Kollegahygge på Dollys

Selskabsledelse

Politikker for menneskerettigheder

HM Entreprenør A/S accepterer ikke overtrædelse af menneskerettighederne i virksomheden eller hos leverandører, hvorfor der anvendes en høj grad af faste underleverandører, som kender virksomhedens værdier.

Der er i 2022/23 ikke konstateret brud på rettigheder.

Politikker for antikorruption og bestikkelse

HM Entreprenør A/S accepterer ikke korruption eller bestikkelse, og der er i 2022/23 ikke registreret nogen former for korruption eller bestikkelse.

Lovpligtig redegørelse for det underrepræsenterede køn

Øverste ledelsesniveau

HM Entreprenør A/S' øverste ledelsessammensætning består udelukkende af en bestyrelse på tre. Selskabet har i 2022/23 haft en kønsdiversitet på 0 % i det øverste ledelsesniveau. Selvom kønsdiversitet er en vigtig faktor, vægter vi samtidig kompetencer, erfaring og engagement i vores udvælgelsesproces for bestyrelsesmedlemmer.

Bestyrelsen er p.t. sammensat af tre personer. For generalforsamlingsvalgte bestyrelsesmedlemmer er det et mål, at begge køn er repræsenteret, og at det underrepræsenterede køn udgør 33 % svarende til ét bestyrelsesmedlem. Det underrepræsenterede køn udgjorde per 30. september 2023 0 % (0 %).

Målet er at opnå en mere ligelig fordeling inden for fem år.

Øvrige ledelsesniveauer

For øvrige ledelsesniveauer er det selskabets politik at øge ligestillingen blandt kønnene. Det er vores mål at skabe et miljø, der fremmer mangfoldighed og ligestilling i alle aspekter af vores virksomhed. Vi er forpligtede til at arbejde hen imod en mere ligelig repræsentation af kønnene i vores øvrige ledelsesniveauer og vil implementere initiativer og rekrutteringsstrategier for at opnå dette mål – dog under skyldig hensyntagen til at HM Entreprenør A/S primært opererer i mandsdominerede fag. HM Entreprenør A/S har i 2022/23 haft en kønsdiversitet på 0 % i øvrige ledelsesniveauer.

For at kunne opfylde ovenstående målsætninger er der iværksat en række initiativer, der kan fremme udviklingen og støtte op om udviklingen af kvindelige ledere. Bl.a. overvejes det løbende, om relevant uddannelse kan bidrage til den fortsatte udvikling.



Den organisatoriske grænse og datagrundlag for CO₂e-opgørelsen

Den organisatoriske grænse

Klimaregnskabet er en kortlægning af virksomheden HM Entreprenør A/S – CVR-nr. 10 13 55 67

Scope 1- og 3-opgørelse gælder for:

HM Entreprenør A/S – CVR-nr. 10 13 55 67

Scope 2-opgørelse af energiforbrug gælder for adresserne:

HM Entreprenør A/S – Orionvej 10, 8700 Horsens

Operationel kontrol

Denne rapport's organisatoriske grænse er opgjort efter den operationelle kontrolmetode.

Scopeafgrænsning

GHG-Protokollen foreskriver, at CO₂e-emissionerne opgøres i scope 1, scope 2 og scope 3. CO₂e-emissionerne i dette klimaregnskab er opgjort som den beregnede udledning fra scope 1 og 2 og udvalgte scope 3-emissioner. Det er vores ambition, at vi på sigt kan medregne flere relevante områder af scope 3 i vores klimaregnskab.

CO₂e-emissionsfaktorer

CO₂e-udledningerne er opgjort på baggrund af GHG-Protokollen, og beregningerne er afstemt med Erhvervsstyrelsens vejledning til beregning af CO₂e.

CO₂-ækvivalenter – CO₂e

For at kunne sammenligne drivhusgasserne omregnes alle udledninger til såkaldte CO₂-ækvivalenter. Det er en enhed, der beskriver den mængde af CO₂, som forskellige drivhusgassers udledning svarer til. Anvendte emissionsfaktorer er oplyst på næste side.

Regnskabspraksis

Ved beregning af CO₂e er anvendt de emissionsfaktorer, som forsyningselskaberne oplyser og emissionsfaktorer fra anerkendte databaser, hvilket er afstemt med Erhvervsstyrelsens vejledning. Der er anvendt de nyeste offentliggjorte emissionsfaktorer på tidspunktet for udarbejdelsen af klimaregnskabet. Såfremt en emissionsfaktor ikke er kendt på tidspunktet for udarbejdelsen af klimaregnskabet, anvendes forrige års emissionsfaktor, og der foretages en justering af klimaregnskabet, når den nye emissionsfaktor er offentliggjort, jf. vejledningen i GHG-Protokollen.

Alle emissioner og tal vises brutto, og der er ikke foretaget justeringer for CO₂e-kompensation.

Alle ESG-nøgletal er opgjort og udregnet efter Erhvervsstyrelsens vejledning om ESG-taksonomi og FSRs vejledning til ESG-rapportering fra januar 2022. Nogle ESG-nøgletal fra idékataloget er ikke medtaget i denne ESG-rapport pga. manglende relevans eller manglende data. Regnskabsåret 2021/22 er basisår.

Forbrugsdata

Forbrugsdata er baseret på opgørelser fra leverandører og måleenheder. Øvrig data er baseret på udtræk fra HM Entreprenør A/S' systemer til tidsregistrering, løn, HR og kvalitetssikring.

Datadefinitioner klimaregnskab

Scope 1

- HM Entreprenør A/S lejer materiel gennem det koncernforbundne selskab LL Handel ApS.
- Forbrug af diesel indkøbes direkte til HM Entreprenør A/S. Forbrug af diesel er opgjort efter virksomhedens interne registreringssystem. Der er et mindre forbrug af benzin (mindre end en procent af samlet forbrug af brændstoffer), hvorfor der kun regnes med en samlet emissionsfaktor for diesel.

Scope 2

- Elektricitet er baseret på opgørelser fra leverandører og måleenheder. Lokationsbaserede CO₂e-emissioner afspejler den gennemsnitlige emissionsintensitet på elnettet, hvor forbruget realiseres.
- Markedsbaserede CO₂e-udledninger afspejler udledningen korrigeret for grønne certifikater. HM Entreprenør A/S har solceller på taget, hvilket medfører til lavere forbrug fra elnettet.
- Der anvendes varmepumpe til opvarmning.

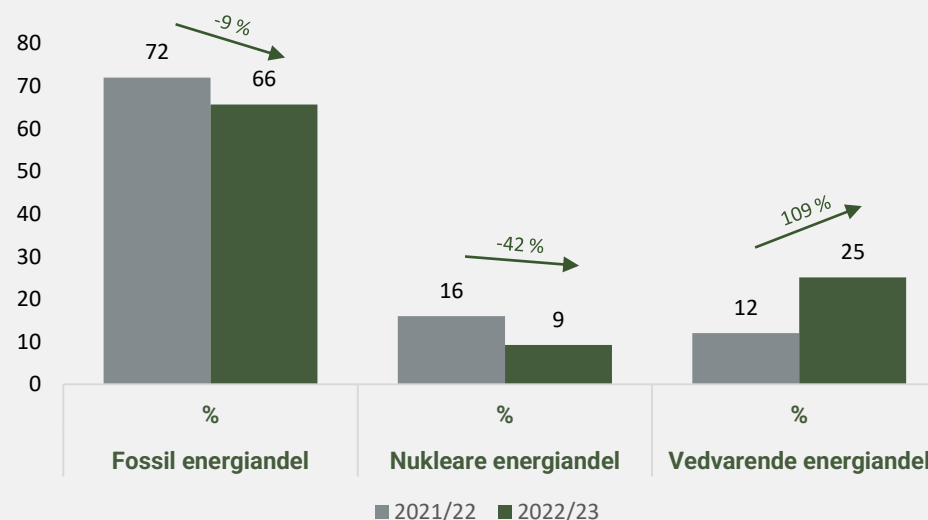
Scope 3 (udvalgte emissioner)

- Spildevand er opgjort ud fra vores leverandørs data og måleenhed.
- Medarbejdertransport er opgjort efter udbetaling af kørepenge.
- Medarbejderpendling er estimeret ud fra den enkelte medarbejders distance til og fra kontoret på Orionvej 10 i Horsens.
- Indkøbt IT-hardware er beregnet ud fra antal enheder trukket fra eget økonomisystem. Der er taget udgangspunkt i emissionsfaktorer fra Energistyrelsen og producenter for PC-skærme, bærbar PC'er og smartphones.
- Indkøbt IT-software og service samt kontorelektronik i øvrigt er beregnet ud fra oplyst samlet indkøb i DKK. Data er trukket fra leverandøren eller eget økonomisystem. Emissionsfaktoren er estimeret af EXIOBASE.

Vores energimix

Energimix	Enhed	2021/22	2022/23
Samlet energiforbrug	MWh	233	234
Samlet fossilt energiforbrug	MWh	168	154
Samlet forbrug fra nukleare kilder	MWh	37	22
Samlet forbrug af vedvarende energi	MWh	28	59
Fossil energiandel	%	72	66
Nukleare energiandel	%	16	9
Vedvarende energiandel	%	12	25

Vores energimix er baseret på en kombination af forskellige energikilder fra elnettet, herunder fossile brændstoffer som kul og naturgas, vedvarende energikilder såsom solenergi og biomasse, samt nuklear energi. Den procentuelle fordeling af disse kilder i vores energimix er som følger:



Datadefinitioner ESG-hoved- og nøgletal

ESG-hoved- og nøgletal

- Samlet energiforbrug = samlet fossile energiforbrug i MWh + samlet nukleare energiforbrug i MWh + samlet vedvarende energiforbrug i MWh
- Vedvarende energiandel = (vedvarende energi / energiforbrug) * 100
- Vandforbrug = summen af alt forbrugt vand, brutto
- Fuldtidsarbejdsstyrke = den samlede ATP-indbetaling divideret med satsen for en fuldtidsmedarbejder
- Kønsdiversitet (% kvinder) = ((kvindelige FTE'er + kvindelige midlertidige arbejdere)/(fuldtidsarbejdsstyrken)) * 100
- Medarbejderomsætningshastighed = ((Frivillige + ufrivillige forladende FTE'er)/FTE'er) * 100
- Uddannelse af medarbejdere = samlet antal uddannelsestimer i 2022/23
- Sygefravær = (antal sygedage for alle egne FTE'er i perioden)/(total FTE'er)
- Lønforskelle mellem køn inkl. ledelse = gns. timeløn mænd/gns. timeløn kvinder (alle medarbejdere)
- Lønforskelle mellem køn – funktionærer, uden ledelse = gns. timeløn mandlige funktionærer uden ledelsesansvar/gns. timeløn kvindelige ansatte uden ledelsesansvar
- Arbejdsulykker = antal arbejdsulykker i 2022/23
- Antal lærlinge = antal lærlinge under uddannelse pr. 30-09-2023
- § 56-aftaler = antal medarbejdere med en § 56-aftale pr. 30-09-23

Forbedring af klimaregnskab og ESG-hoved- og nøgletal

Vi arbejder løbende på at forbedre vores klimaregnskab og har i år valgt at medtage flere frivillige scope 3-udledninger såsom medarbejderpendling til og fra arbejde, indkøbt IT-hardware, IT-software og service samt øvrig kontorelektronik.

Yderligere har vi i år medtaget vores forbrug fra egne solceller, hvilket leder til et mindre aftræk fra elnettet. Vi har desværre ikke adgang til data for vores forbrug fra egne solceller sidste år, men vil fremover inkludere dette i vores klimaregnskab.

Vi går ind for ligestilling mellem kønnene og ønsker at være transparente i vores rapportering. Derfor har vi i år valgt at vise lønforskellen mellem kønnene, både med og uden ledelse, samt mellem funktionærer og alle ansatte.

Emissionsfaktorer

Forbrug	kg CO ₂ e	Enhed
Elektricitet (lokationsbaseret)	0,15	kWh
Elektricitet (markedsbaseret)	0,43	kWh
Spildevand	9,15	m ³
Indkøbt IT-hardware specifikt:		
– Mobiltelefon	65	Antal
– PC-skærme	401	Antal
– PC'er, bærbar	270	Antal
Kontorelektronik generelt	0,06	DKK
IT-software og -servicer	0,03	DKK

Transport	kg CO ₂ e	Enhed
Medarbejdertransport – gns. af diesel og benzin	0,24	km
Medarbejderpendling – elbil	0,08	km



Årsregnskab 2022/23

Resultatopgørelse 1. oktober 2022 – 30. september 2023

	Note	2022/23	2021/22
		kr.	t.kr.
Nettoomsætning	1	457.640.368	487.458
Andre driftsindtægter		1.141.026	2.224
Direkte omkostninger		(320.208.556)	(373.652)
Andre eksterne omkostninger		(31.933.541)	(31.480)
Bruttoresultat		106.639.297	84.550
Personaleomkostninger	2	(64.697.163)	(59.606)
Resultat før finansielle poster		41.942.134	24.944
Finansielle indtægter	3	357.456	235
Finansielle omkostninger	4	(281.122)	(592)
Resultat før skat		42.018.468	24.587
Skat af årets resultat	5	(9.378.464)	(5.567)
Årets resultat		32.640.004	19.020
Resultatdisponering	6		

Balance pr. 30. september 2023

	Note	2023	2022
		kr.	t.kr.
Aktiver			
Tilgodehavender fra salg og tjenesteydelser		100.276.135	115.637
Igangværende arbejder for fremmed regning	7	0	2.491
Tilgodehavender hos tilknyttede virksomheder		67.307.549	19.579
Andre tilgodehavender		602.928	3.793
Tilgodehavende sambeskatningsbidrag		4.754.864	0
Periodeafgrænsningsposter	8	1.188.459	250
Tilgodehavender		174.129.935	141.750
Likvide beholdninger		23.202.679	40.193
Omsætningsaktiver i alt		197.332.614	181.943
Aktiver i alt		197.332.614	181.943



Balance pr. 30. september 2023

	Note	2023 kr.	2022 t.kr.
Passiver			
Virksomhedskapital		1.000.000	1.000
Overført resultat		76.136.403	43.497
Egenkapital		77.136.403	44.497
Hensættelse til udskudt skat	9	23.716.446	9.646
Hensatte forpligtelser i alt		23.716.446	9.646
Modtagne forudbetalinger fra kunder		0	313
Leverandører af varer og tjenesteydelser		76.697.164	62.264
Forudfakturering igangværende arbejder	7	765.000	872
Gæld til tilknyttede virksomheder		2.575.357	33.929
Skyldigt sambeskatningsbidrag		0	6.415
Anden gæld		16.442.244	24.007
Kortfristede gældsforpligtelser		96.479.765	127.800
Gældsforpligtelser i alt		96.479.765	127.800
Passiver i alt		197.332.614	181.943
Eventualforpligtelser	10		
Nærtstående parter og ejerforhold	11		



Egenkapitalopgørelse

	Virksomheds- kapital	Overført resultat	I alt
Egenkapital 1. oktober 2022	1.000.000	43.496.399	44.496.399
Årets resultat	0	33.640.004	32.640.004
Egenkapital 30. september 2023	1.000.000	76.136.403	77.136.403



Pengestrømsopgørelse 1. oktober 2022 – 30. september 2023

	Note	2022/23 kr.	2021/22 t.kr.
Årets resultat		32.640.004	19.020
Reguleringer	12	9.302.130	5.924
Ændring i driftskapital	13	26.554.408	(10.220)
Pengestrømme fra drift før finansielle poster		68.496.542	14.724
Renteindbetalinger og lignende		357.456	235
Renteudbetalinger og lignende		(281.122)	(592)
Pengestrømme fra ordinær drift		68.572.876	14.367
Betalt selskabsskat		(6.478.103)	(17.558)
Pengestrømme fra driftsaktivitet		62.094.773	(3.191)
Udlån		0	17.626
Pengestrømme fra investeringsaktivitet		0	17.626
Tilbagebetaling af gæld til tilknyttede virksomheder		(31.352.340)	0
Udlån til tilknyttede virksomheder		(47.732.301)	0
Betalt udbytte		0	(46.500)
Pengestrømme fra finansieringsaktivitet		(79.084.641)	(46.500)
Ændring i likvider		(16.989.868)	(32.065)
Likvider 1. oktober 2022		40.192.547	72.258
Likvider 30. september 2023		23.202.679	40.193
Likvider specificeres således:			
Likvide beholdninger		23.202.679	40.193
Likvider 30. september 2023		23.202.679	40.193



Noter til årsrapporten

1 Segmentoplysninger

Aktiviteter - primært segment

kr.

Nettoomsætning

Jord og betonarbejder	I alt
457.640.368	457.640.368

2022/23

kr.

2021/22

t.kr.

2 Personaleomkostninger

Lønninger

Pensioner

Andre omkostninger til social sikring

56.021.055	50.819
7.240.207	7.234
1.435.901	1.553
64.697.163	59.606

Heraf udgør vederlag til direktion:

Direktion

2.420.946	0
2.420.946	0

Gennemsnitligt antal beskæftigede medarbejdere

102	93
-----	----

3 Finansielle indtægter

Andre finansielle indtægter

357.456	235
357.456	235

4 Finansielle omkostninger

Nedskrivning af finansielle aktiver

Andre finansielle omkostninger

Valutakurstab

0	2
67.217	455
213.905	135
281.122	592



Noter til årsrapporten

	2022/23	2021/22
	kr.	t.kr.
5 Skat af årets resultat		
Årets aktuelle skat	(4.691.676)	6.467
Årets udskudte skat	14.070.140	(900)
	9.378.464	5.567

6 Resultatdisponering		
Overført resultat	32.640.004	19.020
	32.640.004	19.020

	2023	2022
	kr.	t.kr.
7 Igangværende arbejder for fremmed regning		
Igangværende arbejder, salgspris	428.133.000	216.561
Igangværende arbejder, acontofaktureret	(428.898.000)	(214.942)
	(765.000)	1.619

Indregnet således i balancen:

Igangværende arbejder for fremmed regning under aktiver	0	2.491
Modtagne forudbetalinger under passiver	(765.000)	(872)
	(765.000)	1.619

8 Periodeafgrænsningsposter

Periodeafgrænsningsposter udgøres af forudbetalte omkostninger vedrørende forsikringspræmier, abonnementer og renter.



Noter til årsrapporten

	2023	2022
	kr.	t.kr.
9 Hensættelse til udskudt skat		
Hensættelse til udskudt skat 1. oktober 2022	9.646.306	10.546
Udskudt skat indregnet i resultatopgørelsen	14.070.140	(900)
Hensættelse til udskudt skat 30. september 2023	23.716.446	9.646
Hensættelse til udskudt skat vedrører:		
Immaterielle anlægsaktiver	(18.857)	(33)
Materielle anlægsaktiver	(216.418)	(195)
Igangværende arbejder for fremmed regning	23.745.260	9.874
Værdipapirer	(55.000)	(55)
Periodeafgrænsningsposter	261.461	55
	23.716.446	9.646

10 Eventualforpligtelser

Eventualforpligtelser

Selskabet har pr. 30. september 2023 stillet arbejdsgarantier for 79.672 t.kr.

Selskabet er sambeskattet med moderselskabet Michael Mortensen ApS og hæfter solidarisk med øvrige sambeskattede selskaber for betaling af selskabsskat samt for kildeskat på udbytter, renter og royalties.

Selskabet har indgået operationelle leje- og leasingaftaler for følgende beløb:

- Huslejeforpligtelse med 12 måneders opsigelse svarende til 3.204 t.kr.
- Leje af maskiner med en lejeforpligtelse på 31.116 t.kr.

Selskabet har afgivet selvskyldnerkaution for koncernselskaberne H.M. Byg ApS, Michael Mortensen ApS, LL Handel ApS, LL Ejendom ApS, Ejendomsselskabet Vegavej ApS, LL Annasminde ApS, HM Genbrug ApS, Logistikparken Vega ApS, Vejlevej 13, Horsens ApS, Gl. Kirkevej 43, Egebjerg ApS, Mortensen Gruppnen A/S, LL Shipping ApS, LL Vejlevej ApS, Uraniavej 6 ApS, LL Rederi ApS, Sysselvej 42 ApS, Business Drive A/S, Mossvej 14 ApS, HH 27 Lund ApS, Rosenkrantzvej 8 ApS, Mossvej 8 ApS, Mossvej 16-18 ApS og Løvenørnsgade 12 Horsens ApS samt øvrige selskaber Recharge City ApS og Mortensen salg & boligudlejning ApS' bankgæld som pr. statusdagen andrager 441 mio. kr.



Noter til årsrapporten

11 Nærtstående parter og ejerforhold

Bestemmende indflydelse

Michael Mortensen ApS, Orionvej 10, 8700 Horsens

Transaktioner

Selskabet har valgt kun at oplyse om transaktioner, der ikke er foretaget på normale markedsvilkår efter årsregnskabslovens §98c, stk. 7.

Koncernregnskab

Selskabet indgår i koncernrapporten for moderselskabet Michael Mortensen ApS, CVR-nr. 21 08 38 01, som er den største og mindste koncern, hvori selskabet indgår som dattervirksomhed.

	2022/23	2021/22
	kr.	t.kr.
12 Pengestrømsopgørelse - reguleringer		
Finansielle indtægter	(357.456)	(235)
Finansielle omkostninger	281.122	592
Skat af årets resultat	9.378.464	5.567
	9.302.130	5.924
13 Pengestrømsopgørelse - ændring i driftskapital		
Ændring i varebeholdninger	0	120
Ændring i tilgodehavender	20.103.831	(45.742)
Ændring i leverandører mv.	6.450.577	35.404
	26.554.408	(10.218)



Anvendt regnskabspraksis

Årsrapporten for HM Entreprenør A/S for 2022/23 er aflagt i overensstemmelse med årsregnskabslovens bestemmelser for store virksomheder i regnskabsklasse C.

Idet selskabet indgår i koncernregnskabet for Michael Mortensen ApS er der ikke lavet en note vedrørende revisorhonorar jf. ÅRL § 96, stk. 2 og 3, da denne er medtaget i koncernregnskabet.

Årsrapporten for 2022/23 er aflagt i kr.

Ændring i anvendt regnskabspraksis

Ændring i klassifikationen

Klassifikationen af lønrefusioner er ændret således, at lønrefusioner indgår under andre driftsindtægter fremfor under personaleomkostninger. Ændringen har medført, at personaleomkostninger er øget med 920 t.kr. i 2022/23 samt 1.132 t.kr. i 2021/22, og andre driftsindtægter er reduceret tilsvarende.

Bortset fra ovennævnte områder er den anvendte regnskabspraksis uændret i forhold til sidste år.

Generelt om indregning og måling

I resultatopgørelsen indregnes indtægter i takt med, at de indtjenes. Herudover indregnes værdireguleringer af finansielle aktiver og forpligtelser. I resultatopgørelsen indregnes ligeledes alle omkostninger, herunder afskrivninger og nedskrivninger.

Aktiver indregnes i balancen, når det er sandsynligt, at fremtidige økonomiske fordele vil tilflyde selskabet, og aktivets værdi kan måles pålideligt.

Forpligtelser indregnes i balancen, når det er sandsynligt, at fremtidige økonomiske fordele vil fragå selskabet, og forpligtelsens værdi kan måles pålideligt.

Ved første indregning måles aktiver og forpligtelser til kostpris. Efterfølgende måles aktiver og forpligtelser som beskrevet for hver enkelt regnskabspost nedenfor.

Visse finansielle aktiver og forpligtelser måles til amortiseret kostpris, hvorved der indregnes en konstant effektiv rente over løbetiden. Amortiseret kostpris opgøres som oprindelig kostpris med fradrag af eventuelle afdrag samt tillæg/fradrag af den akkumulerede amortisering af forskellen mellem kostpris og nominelt beløb.

Ved indregning og måling tages hensyn til forudsigelige tab og risici, der fremkommer, inden årsrapporten aflægges, og som be- eller afkræfter forhold, der eksisterede på balancedagen.

Resultatopgørelsen

Nettoomsætning

Hvor der leveres produkter med høj grad af individuel tilpasning, foretages indregning i nettoomsætningen, i takt med at produktionen udføres, hvorved omsætningen svarer til salgsværdien af årets udførte arbejder (produktionsmetoden). Denne metode anvendes, når de samlede indtægter og omkostninger på kontrakten og færdiggørelsesgraden på balancedagen kan skønnes pålideligt, og det er sandsynligt, at de økonomiske fordele vil tilgå selskabet.

Når resultatet af en entreprisekontrakt ikke kan skønnes pålideligt, indregnes omsætningen kun svarende til de medgåede omkostninger, i det omfang det er sandsynligt, at de vil blive genindvundet.

Selskabet opererer i et segment på et marked.

Direkte omkostninger

Omkostninger til direkte omkostninger omfatter omkostninger til råvarer og hjælpematerialer, der er anvendt for at opnå årets nettoomsætning.

Andre driftsindtægter

Andre driftsindtægter indeholder regnskabsposter af sekundær karakter i forhold til virksomhedens aktiviteter.

Andre eksterne omkostninger

Andre eksterne omkostninger omfatter omkostninger til distribution, salg, reklame, administration, lokaler, tab på debitorer, operationelle leasingomkostninger mv.

Personaleomkostninger

Personaleomkostninger omfatter løn og gager, inklusive feriepenge og pensioner samt andre omkostninger til social sikring mv. til selskabets medarbejdere.

Anvendt regnskabspraksis

Finansielle indtægter og omkostninger

Finansielle indtægter og omkostninger indregnes i resultatopgørelsen med de beløb, der vedrører regnskabsåret. Finansielle poster omfatter renteindtægter og -omkostninger, realiserede og urealiserede kursgevinster vedrørende gæld og transaktioner i fremmed valuta samt tillæg og godtgørelse under acontoskatteordningen mv.

Skat af årets resultat

Virksomheden er omfattet af de danske regler om tvungen sambeskatning.

Årets skat, som består af årets aktuelle selskabsskat og ændring i udskudt skat, indregnes i resultatopgørelsen med den del, der kan henføres til årets resultat, og direkte i egenkapitalen med den del, der kan henføres til posteringer direkte i egenkapitalen.

Balancen

Tilgodehavender

Tilgodehavender måles til amortiseret kostpris.

Der foretages nedskrivning til imødegåelse af tab, hvor der vurderes at være indtruffet en objektiv indikation på, at et tilgodehavende eller en portefølje af tilgodehavender er værdiforringet. Hvis der foreligger en objektiv indikation på, at et individuelt tilgodehavende er værdiforringet, foretages nedskrivning på individuelt niveau.

Igangværende arbejder for fremmed regning

Igangværende arbejder for fremmed regning måles til salgsværdien af det udførte arbejde. Salgsværdien måles på baggrund af færdiggørelsesgraden på balancedagen og de samlede forventede indtægter på det enkelte igangværende arbejde. Færdiggørelsesgraden opgøres som andelen af de afholdte omkostninger i forhold til forventede samlede omkostninger på det enkelte igangværende arbejde.

Når salgsværdien på et enkelt igangværende arbejde ikke kan opgøres pålideligt, måles salgsværdien til de medgåede omkostninger eller nettorealiseringsværdien, hvis denne er lavere.

Det enkelte igangværende arbejde indregnes i balancen under tilgodehavender eller gældsforpligtelser. Nettoaktiver udgøres af summen af de igangværende arbejder, hvor salgsværdien af det udførte arbejde overstiger acontofaktureringer. Nettoforpligtelser udgøres af summen af de igangværende arbejder, hvor acontofaktureringer overstiger salgsværdien.

Omkostninger i forbindelse med salgsarbejde og opnåelse af kontrakter indregnes i resultatopgørelsen, i takt med at de afholdes.

Periodeafgrænsningsposter

Periodeafgrænsningsposter, indregnet under omsætningsaktiver, omfatter afholdte omkostninger vedrørende efterfølgende regnskabsår.

Likvide beholdninger

Likvide beholdninger omfatter kassebeholdning samt indestående i pengeinstitutter.

Egenkapital

Udbytte

Foreslået udbytte vises som en særskilt post under egenkapitalen. Udbytte indregnes som en forpligtelse på tidspunktet for vedtagelse på generalforsamlingen.

Hensatte forpligtelser

Hensatte forpligtelser omfatter forventede omkostninger til garantiforpligtelser, tab på igangværende arbejder, omstruktureringer mv. Hensatte forpligtelser indregnes, når selskabet som følge af en tidligere begivenhed har en retlig eller faktisk forpligtelse, og det er sandsynligt, at indfrielse af forpligtelsen vil medføre et forbrug af selskabets økonomiske ressourcer.

Garantiforpligtelser omfatter forpligtelser til udbedring af arbejder inden for garanti-perioden på 1-5 år. De hensatte garantiforpligtelser måles på baggrund af erfaringer med garantiarbejder. Hensatte forpligtelser med forventet forfaldstid ud over 1 år fra balancedagen tilbagediskonteres med en sats, som afspejler risiko og forfaldstidspunkt på forpligtelsen.

Anvendt regnskabspraksis

Når det er sandsynligt, at de totale omkostninger vil overstige de totale indtægter på et igangværende arbejde for fremmed regning, indregnes det samlede forventede tab på det igangværende arbejde som en hensat forpligtelse. Det hensatte beløb indregnes under andre eksterne omkostninger.

Selskabsskat og udskudt skat

Aktuelle skatteforpligtelser og tilgodehavende aktuel skat indregnes i balancen som beregnet skat af årets skattepligtige indkomst, reguleret for skat af tidligere års skattepligtige indkomster samt for betalte acontoskatter.

Selskabet er sambeskattet med koncernforbundne danske selskaber. Den aktuelle selskabsskat fordeles mellem de sambeskattede selskaber i forhold til disses skattepligtige indkomster og med fuld fordeling med refusion vedrørende skattemæssige underskud. De sambeskattede selskaber indgår i acontoskatteordningen.

Skyldige og tilgodehavende sambeskatningsbidrag indregnes i balancen som 'Tilgodehavende sambeskatningsbidrag' eller 'Skyldige sambeskatningsbidrag'.

Udskudt skat måles efter den balanceorienterede gældsmetode af midlertidige forskelle mellem regnskabsmæssig og skattemæssig værdi af aktiver og forpligtelser opgjort på grundlag af den planlagte anvendelse af aktivet henholdsvis afvikling af forpligtelsen. Udskudt skat måles til nettorealisationsværdi.

Udskudt skat måles på grundlag af de skatteregler og skattesatser, der med balancen dagens lovgivning vil være gældende, når den udskudte skat forventes udløst som aktuel skat. Ændring i udskudt skat som følge af ændringer i skattesatser indregnes i resultatopgørelsen bortset fra poster, der føres direkte på egenkapitalen.

Gældsforpligtelser

Gældsforpligtelser, som omfatter gæld til leverandører, tilknyttede virksomheder samt anden gæld, måles til amortiseret kostpris, hvilket sædvanligvis svarer til nominel værdi.

Pengestrømsopgørelse

Pengestrømsopgørelsen viser selskabets pengestrømme fordelt på drifts-, investerings- og finansieringsaktivitet for året, årets forskydning i likvider og selskabets likvider ved årets begyndelse og slutning.

Likviditetsvirkningen af køb og salg af virksomheder vises separat under pengestrømme fra investeringsaktivitet. I pengestrømsopgørelsen indregnes pengestrømme vedrørende købte virksomheder fra anskaffelsestidspunktet, og pengestrømme vedrørende solgte virksomheder indregnes frem til salgstidspunktet.

Pengestrømme fra driftsaktivitet

Pengestrømme fra driftsaktivitet opgøres som selskabets resultat reguleret for ikke-kontante driftsposter, ændring i driftskapital og betalt selskabsskat.

Pengestrømme fra investeringsaktivitet

Pengestrømme fra investeringsaktivitet omfatter betaling i forbindelse med køb og salg af virksomheder og aktiviteter samt køb og salg af immaterielle, materielle og finansielle anlægsaktiver.

Pengestrømme fra finansieringsaktivitet

Pengestrømme fra finansieringsaktivitet omfatter ændringer i størrelse eller sammensætning af selskabets aktiekapital og omkostninger forbundet hermed samt optagelse af lån, afdrag på rentebærende gæld og betaling af udbytte til selskabsdeltagere.

Likvider

Likvider omfatter likvide beholdninger.

Hoved og nøgletaloversigt

Forklaring af nøgletal.

Afkastningsgrad	$\frac{\text{Resultat før finansielle poster} \times 100}{\text{Gennemsnitlige aktiver}}$
Soliditetsgrad	$\frac{\text{Egenkapital ultimo} \times 100}{\text{Samlede aktiver ultimo}}$



Selskabsoplysninger

Selskabet

HM Entreprenør A/S
Orionvej 10
8700 Horsens

CVR-nr.: 10 13 55 67
Regnskabsperiode: 1. oktober 2022 – 30. september 2023
Hjemsted: Horsens

Bestyrelse

Peter Heide Wessel, formand
Michael Mortensen
Mads Kloster

Direktion

Søren Frederiksen, direktør

Revision

Roesgaard
Godkendt Revisionspartnerselskab
Sønderbrogade 16
8700 Horsens



Ledespåtegning

Bestyrelsen og direktionen har dags dato behandlet og godkendt årsrapporten for regnskabsåret 1. oktober 2022 – 30. september 2023 for HM Entreprenør A/S.

Årsrapporten aflægges i overensstemmelse med årsregnskabsloven.

Det er vores opfattelse, at årsregnskabet giver et retvisende billede af selskabets aktiver, passiver og finansielle stilling pr. 30. september 2023 og resultatet af selskabets aktiviteter samt af selskabets pengestrømme for regnskabsåret 1. oktober 2022 - 30. september 2023.

Ledelsesberetningen indeholder efter vores opfattelse en retvisende redegørelse for de forhold, beretningen omhandler.

Årsrapporten indstilles til generalforsamlingens godkendelse.

Horsens, den 29. november 2023

Direktion

Søren Frederiksen
Direktør

Bestyrelse

Peter Heide Wessel
Formand

Michael Mortensen

Mads Kloster

Den uafhængige revisors revisionspåtegning

Til kapitalejeren i HM Entreprenør A/S

Konklusion

Vi har revideret årsregnskabet for HM Entreprenør A/S for regnskabsåret 1. oktober 2022 - 30. september 2023, der omfatter anvendt regnskabspraksis, resultatopgørelse, balance, egenkapitalopgørelse, pengestrømsopgørelse og noter. Årsregnskabet udarbejdes efter årsregnskabsloven.

Det er vores opfattelse, at årsregnskabet giver et retvisende billede af selskabets aktiver, passiver og finansielle stilling pr. 30. september 2023 samt af resultatet af selskabets aktiviteter og pengestrømme for regnskabsåret 1. oktober 2022 - 30. september 2023 i overensstemmelse med årsregnskabsloven.

Grundlag for konklusion

Vi har udført vores revision i overensstemmelse med internationale standarder om revision og de yderligere krav, der er gældende i Danmark. Vores ansvar ifølge disse standarder og krav er nærmere beskrevet i revisionspåtegningens afsnit "Revisors ansvar for revisionen af årsregnskabet". Vi er uafhængige af selskabet i overensstemmelse med International Ethics Standards Board for Accountants' internationale retningslinjer for revisoreres etiske adfærd (IESBA's Code) og de yderligere etiske krav, der er gældende i Danmark, ligesom vi har opfyldt vores øvrige etiske forpligtelser i henhold til disse krav og IESBA Code. Det er vores opfattelse, at det opnåede revisionsbevis er tilstrækkeligt og egnet som grundlag for vores konklusion.

Ledelsens ansvar for årsregnskabet

Ledelsen har ansvaret for udarbejdelsen af et årsregnskab, der giver et retvisende billede i overensstemmelse med årsregnskabsloven. Ledelsen har endvidere ansvaret for den interne kontrol, som ledelsen anser for nødvendig for at udarbejde et årsregnskab uden væsentlig fejlinformation, uanset om denne skyldes besvigelser eller fejl.

Ved udarbejdelsen af årsregnskabet er ledelsen ansvarlig for at vurdere selskabets evne til at fortsætte driften, at oplyse om forhold vedrørende fortsat drift, hvor dette er relevant, samt at udarbejde årsregnskabet på grundlag af regnskabsprincippet om fortsat drift, medmindre ledelsen enten har til hensigt at likvidere selskabet, indstille driften eller ikke har andet realistisk alternativ end at gøre dette.

Revisors ansvar for revisionen af årsregnskabet

Vores mål er at opnå høj grad af sikkerhed for, om årsregnskabet som helhed er uden væsentlig fejlinformation, uanset om denne skyldes besvigelser eller fejl, og at afgive en revisionspåtegning med en konklusion. Høj grad af sikkerhed er et højt niveau af sikkerhed, men er ikke en garanti for, at en revision, der udføres i overensstemmelse med internationale standarder om revision og de yderligere krav, der er gældende i Danmark, altid vil afdække væsentlig fejlinformation, når sådan findes. Fejlinformationer kan opstå som følge af besvigelser eller fejl og kan betragtes som væsentlige, hvis det med rimelighed kan forventes, at de enkeltvis eller samlet har indflydelse på de økonomiske beslutninger, som regnskabsbrugere træffer på grundlag af årsregnskabet.

Som led i en revision, der udføres i overensstemmelse med internationale standarder om revision og de yderligere krav, der er gældende i Danmark, foretager vi faglige vurderinger og opretholder professionel skepsis under revisionen. Herudover:

- Identificerer og vurderer vi risikoen for væsentlig fejlinformation i årsregnskabet, uanset om denne skyldes besvigelser eller fejl, udformer og udfører revisionshandlinger som reaktion på disse risici samt opnår revisionsbevis, der er tilstrækkeligt og egnet til at danne grundlag for vores konklusion. Risikoen for ikke at opdage væsentlig fejlinformation forårsaget af besvigelser er højere end ved væsentlig fejlinformation forårsaget af fejl, idet besvigelser kan omfatte sammensværgelser, dokumentfalsk, bevidste udeladelser, vildledning eller tilsidesættelse af intern kontrol.
- Opnår vi forståelse af den interne kontrol med relevans for revisionen for at kunne udforme revisionshandlinger, der er passende efter omstændighederne, men ikke for at kunne udtrykke en konklusion om effektiviteten af selskabets interne kontrol.
- Tager vi stilling til, om den regnskabspraksis, som er anvendt af ledelsen, er passende, samt om de regnskabsmæssige skøn og tilknyttede oplysninger, som ledelsen har udarbejdet, er rimelige.

Den uafhængige revisors revisionspåtegning

- Konkluderer vi, om ledelsens udarbejdelse af årsregnskabet på grundlag af regnskabsprincippet om fortsat drift er passende, samt om der på grundlag af det opnåede revisionsbevis er væsentlig usikkerhed forbundet med begivenheder eller forhold, der kan skabe betydelig tvivl om selskabets evne til at fortsætte driften. Hvis vi konkluderer, at der er en væsentlig usikkerhed, skal vi i vores revisionspåtegning gøre opmærksom på oplysninger herom i årsregnskabet eller, hvis sådanne oplysninger ikke er tilstrækkelige, modificere vores konklusion. Vores konklusioner er baseret på det revisionsbevis, der er opnået frem til datoen for vores revisionspåtegning. Fremtidige begivenheder eller forhold kan dog medføre, at selskabet ikke længere kan fortsætte driften.
- Tager vi stilling til den samlede præsentation, struktur og indhold af årsregnskabet, herunder noteoplysningerne, samt om årsregnskabet afspejler de underliggende transaktioner og begivenheder på en sådan måde, at der gives et retvisende billede heraf.

Vi kommunikerer med den øverste ledelse om blandt andet det planlagte omfang og den tidsmæssige placering af revisionen samt betydelige revisionsmæssige observationer, herunder eventuelle betydelige mangler i intern kontrol, som vi identificerer under revisionen.

Udtalelse om ledelsesberetningen

Ledelsen er ansvarlig for ledelsesberetningen.

Vores konklusion om årsregnskabet omfatter ikke ledelsesberetningen, og vi udtrykker ingen form for konklusion med sikkerhed om ledelsesberetningen.

I tilknytning til vores revision af årsregnskabet er det vores ansvar at læse ledelsesberetningen og i den forbindelse overveje, om ledelsesberetningen er væsentligt inkonsistent med årsregnskabet eller vores viden opnået ved revisionen eller på anden måde synes at indeholde væsentlig fejlinformation.

Vores ansvar er derudover at overveje, om ledelsesberetningen indeholder krævede oplysninger i henhold til årsregnskabsloven.

Baseret på det udførte arbejde er det vores opfattelse, at ledelsesberetningen er i overensstemmelse med årsregnskabet og er udarbejdet i overensstemmelse med årsregnskabslovens krav. Vi har ikke fundet væsentlig fejlinformation i ledelsesberetningen.

Horsens, den 29. november 2023

Roesgaard

Godkendt Revisionspartnerselskab
CVR-nr. 37 54 31 28

Søren Roesgaard

Statsautoriseret revisor
MNE-nr. mne33225



HM

ENTREPRENØR A/S

hm-as.dk

75 66 18 22



STREMAS

HM ENTREPRENØR A/S

doka



HM Entreprenør A/S
Orionvej 10
8700 Horsens
CVR-nr. 10 13 55 67

Tlf. +45 75 66 18 22
info@hm-as.dk

Følg med her:

