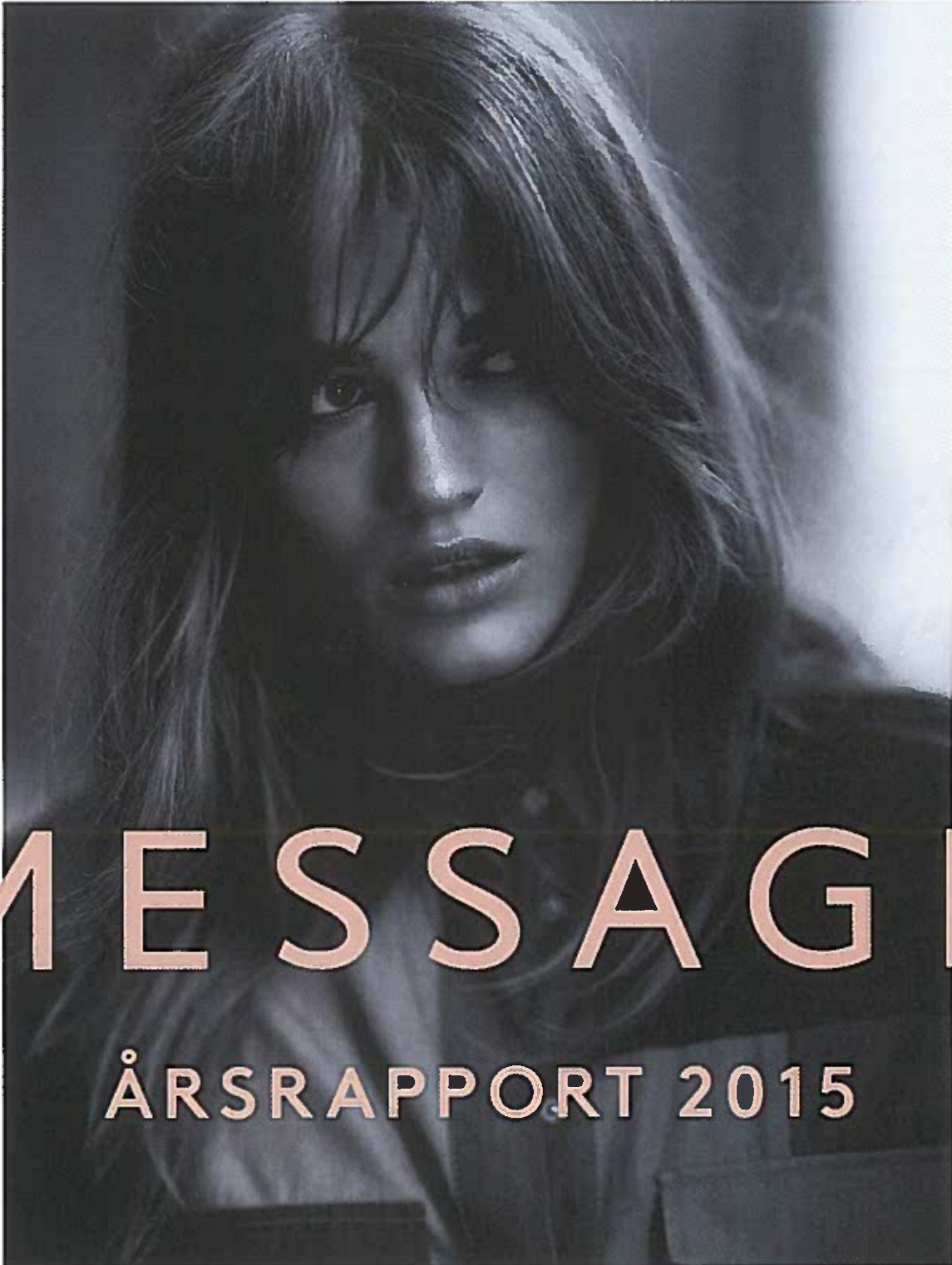


CVR-NR. 10 08 98 59

MESSAGE A/S  
A.F. HEIDEMANNSVEJ 19  
DK - 9800 HJØRRING  
WWW.MESSAGE.DK



# MESSAGE

## ÅRSRAPPORT 2015

ÅRSRAPPORTEN ER FREMLAGT OG GODKENDT PÅ SELSKABETS  
ORDINÆRE GENERALFORSAMLING, DEN 8. APRIL 2016

CARSTEN W. LAURITSEN

**INDHOLDSFORTEGNELSE**

|   | <b>Side</b> |
|---|-------------|
| <b>Selskabsoplysninger</b>                              |             |
| Selskabsoplysninger .....                               | 3           |
| Koncernoversigt .....                                   | 4           |
| <b>Påtegninger</b>                                      |             |
| Ledespåtegning .....                                    | 5           |
| Den uafhængige revisors erklæringer .....               | 6-7         |
| <b>Ledelsesberetning</b>                                |             |
| Hoved- og nøgletal for koncernen .....                  | 8           |
| Ledelsesberetning .....                                 | 9           |
| <b>Koncern- og årsregnskab 1. januar - 31. december</b> |             |
| Anvendt regnskabspraksis .....                          | 10-15       |
| Resultatopgørelse .....                                 | 16          |
| Balance .....   | 17-18       |
| Pengestrømsopgørelse .....                              | 19          |
| Noter .....   | 20-26       |

**SELSKABSOPLYSNINGER**

|                      |   |
|----------------------|---|
| <b>Selskabet</b>     | Message A/S<br>A. F. Heidemanns Vej 19<br>9800 Hjørring<br><br>CVR-nr.: 10 08 98 59<br>Stiftet: 1. juli 2002<br>Hjemsted: Hjørring<br>Regnskabsår: 1. januar - 31. december |
| <b>Bestyrelse</b>    | Søren Bach, formand<br>Bent Alsø<br>Carsten W. Lauritsen  |
| <b>Direktion</b>     | Carsten W. Lauritsen  |
| <b>Revisor</b>       | BDO Statsautoriseret revisionsaktieselskab<br>Nørrebro 15, Box 140<br>9800 Hjørring   |
| <b>Pengeinstitut</b> | Danske Bank<br>Prinsensgade 11<br>9000 Aalborg  |
| <b>Advokat</b>       | LETT Advokatpartnerselskab<br>Vester Allé 4<br>8000 Aarhus C  |

## SELSKABSOPLYSNINGER (FORTSAT)

### Messagebutikker, inkl. franchisebutikker

Købmagergade, København K.  
Vimmelskaftet, København K.  
Fisketorvet Shopping Center, København V.  
Fields Copenhagen, København S.  
Østerbrogade, København Ø.  
Waves Shoppingcenter, Greve  
Lyngby Storcenter, Lyngby  
Ro's Torv, Roskilde  
Næstved Storcenter, Næstved  
Kongensgade, Odense C.  
Rosengårdcentret, Odense SØ.  
Borgen, Sønderborg  
Kolding Storcenter, Kolding  
Kongensgade, Esbjerg  
Bryggen, Vejle  
Søndergade, Århus C.  
Bruuns Galleri, Århus C.  
Herning Centret, Herning  
Aalborg Storcenter, Aalborg  
Danmarksgade, Frederikshavn  
Østergade, Hjørring  
Randers Storcenter, Randers  
Bytorv Horsens, Horsens  
Bispensgade, Aalborg (franchisebutik)  
Vestkanten Storsenter, Bergen (franchisebutik)  
Amanda Storsenter, Haugesund (franchisebutik)  
Sartor Storcenter, Straume (franchisebutik)

## LEDELSESPÅTEGNING

Bestyrelsen og direktionen har dags dato behandlet og godkendt årsrapporten for 1. januar - 31. december 2015 for Message A/S.

Årsrapporten aflægges i overensstemmelse med årsregnskabsloven.

Det er vores opfattelse, at koncernregnskabet og årsregnskabet giver et retvisende billede af koncernens og selskabets aktiver, passiver og finansielle stilling pr. 31. december 2015, af resultatet af koncernens og selskabets aktiviteter samt af koncernens pengestrømme for regnskabsåret 1. januar - 31. december 2015.

Ledelsesberetningen indeholder efter vores opfattelse en retvisende redegørelse for de forhold, beretningen omhandler.

Årsrapporten indstilles til generalforsamlingens godkendelse.

Hjørring, den 10. marts 2016

Direktion

---

Carsten W. Lauritsen

Bestyrelse

---

Søren Bach  
Formand

---

Bent Alsø

---

Carsten W. Lauritsen

## DEN UAFHÆNGIGE REVISORS ERKLÆRINGER

*Til kapitalejeren i Message A/S*

### PÅTEGNING PÅ KONCERNREGNSKABET OG ÅRSREGNSKABET

Vi har revideret koncernregnskabet og årsregnskabet for Message A/S for regnskabsåret 1. januar - 31. december 2015, der omfatter anvendt regnskabspraksis, resultatopgørelse, balance og noter for såvel koncernen som selskabet samt pengestrømsopgørelse for koncernen. Koncernregnskabet og årsregnskabet udarbejdes efter årsregnskabsloven.

#### **Ledelsens ansvar for koncernregnskabet og årsregnskabet**

Ledelsen har ansvaret for udarbejdelsen af et koncernregnskab og et årsregnskab, der giver et retvisende billede i overensstemmelse med årsregnskabsloven. Ledelsen har endvidere ansvaret for den interne kontrol, som ledelsen anser nødvendig for at udarbejde et koncernregnskab og et årsregnskab uden væsentlig fejlinformation, uanset om denne skyldes besvigelser eller fejl.

#### **Revisors ansvar**

Vores ansvar er at udtrykke en konklusion om koncernregnskabet og årsregnskabet på grundlag af vores revision. Vi har udført vores revision i overensstemmelse med internationale standarder om revision og yderligere krav ifølge dansk revisorlovgivning. Dette kræver, at vi overholder etiske krav samt planlægger og udfører revisionen for at opnå høj grad af sikkerhed for, om koncernregnskabet og årsregnskabet er uden væsentlig fejlinformation.

En revision omfatter udførelse af revisionshandlinger for at opnå revisionsbevis for beløb og oplysninger i koncernregnskabet og i årsregnskabet. De valgte revisionshandlinger afhænger af revisors vurdering, herunder vurderingen af risici for væsentlig fejlinformation i koncernregnskabet og årsregnskabet, uanset om denne skyldes besvigelser eller fejl. Ved risikovurderingen overvejer revisor intern kontrol, der er relevant for virksomhedens udarbejdelse af et koncernregnskab og et årsregnskab, der giver et retvisende billede. Formålet hermed er at udforme revisionshandlinger, der er passende efter omstændighederne, men ikke at udtrykke en konklusion om effektiviteten af virksomhedens interne kontrol. En revision omfatter endvidere vurdering af, om ledelsens valg af regnskabspraksis er passende, om ledelsens regnskabsmæssige skøn er rimelige samt den samlede præsentation af koncernregnskabet og årsregnskabet.

Det er vores opfattelse, at det opnåede revisionsbevis er tilstrækkeligt og egnet som grundlag for vores konklusion.

Revisionen har ikke givet anledning til forbehold.

#### **Konklusion**

Det er vores opfattelse, at koncernregnskabet og årsregnskabet giver et retvisende billede af koncernens og selskabets aktiver, passiver og finansielle stilling pr. 31. december 2015, af resultatet af koncernens og selskabets aktiviteter samt af koncernens pengestrømme for regnskabsåret 1. januar - 31. december 2015 i overensstemmelse med årsregnskabsloven.

## DEN UAFHÆNGIGE REVISORS ERKLÆRINGER

### UDTALELSE OM LEDELSESBERETNINGEN

Vi har i henhold til årsregnskabsloven gennemlæst ledelsesberetningen. Vi har ikke foretaget yderligere handlinger i tillæg til den udførte revision af koncernregnskabet og årsregnskabet. Det er på denne baggrund vores opfattelse, at oplysningerne i ledelsesberetningen er i overensstemmelse med koncernregnskabet og årsregnskabet.

Hjørring, den 8. april 2016

BDO Statsautoriseret revisionsaktieselskab, CVR-nr. 20 22 26 70

Jann S. Mikkelsen  
Statsautoriseret revisor

## HOVED- OG NØGLETAL FOR KONCERNEN

|   | 2015<br>tkr. | 2014<br>tkr. | 2013<br>tkr. | 2012<br>tkr. | 2011<br>tkr. |
|---|--------------|--------------|--------------|--------------|--------------|
| <b>Resultatopgørelse</b>                  |              |              |              |              |              |
| Bruttoresultat.....                       | 58.189       | 54.991       | 48.303       | 55.987       | 46.843       |
| Driftsresultat før afskrivninger/EBITDA.. | 14.153       | 16.663       | 15.424       | 25.019       | 17.360       |
| Driftsresultat.....                       | 8.242        | 10.905       | 9.264        | 18.471       | 10.897       |
| Finansielle poster, netto.....            | -1.724       | -1.632       | -2.112       | -2.351       | -3.817       |
| Årets resultat før skat.....              | 6.518        | 9.273        | 7.152        | 16.120       | 7.080        |
| Årets resultat.....                       | 4.988        | 6.997        | 5.604        | 12.097       | 5.305        |
| <b>Balance</b>                            |              |              |              |              |              |
| Balancesum.....                           | 66.136       | 69.639       | 65.542       | 60.867       | 61.378       |
| Egenkapital.....                          | 31.440       | 28.981       | 22.993       | 21.223       | 9.397        |
| Investeringer i materielle anlægsaktiver. | 5.513        | 5.411        | 5.464        | 3.561        | 2.472        |
| Gennemsnitligt antal medarbejdere.....    | 124          | 117          | 103          | 94           | 92           |
| <b>Nøgletal</b>                           |              |              |              |              |              |
| Afkastningsgrad.....                      | 12,1         | 16,1         | 14,7         | 30,2         | 17,1         |
| Soliditetsgrad.....                       | 47,5         | 41,6         | 35,1         | 34,9         | 15,3         |
| Egenkapitalforrentning.....               | 21,6         | 35,7         | 32,4         | 105,3        | 104,9        |

Nøgletallene følger i al væsentlighed Den Danske Finansanalytikerforenings anbefalinger. Der henvises til definitioner og begreber under anvendt regnskabspraksis.



## LEDELSESBERETNING

### Væsentligste aktiviteter

Koncernens aktiviteter består af design og afsætning af modetøj engros i Danmark, Norge og udvalgte EU lande. Koncernen driver desuden detail kapitalkæden MESSAGE med butikker i Danmark og Norge. MESSAGE kæden afsætter i betydeligt omfang koncernens egne brands mbyM og Global Funk.

### Udvikling i aktiviteter og økonomiske forhold

Koncernen opnåede i 2015 en EBITDA indtjening på ca. 14,2 mio. kr. og en forrentning af egenkapitalen, som anses for tilfredsstillende uagtet de oprindelige forventninger til året ikke er indfriet i fuldt omfang.

Wholesale generelt og eksportaktiviteterne i særdeleshed har fortsat den positive udvikling fra tidligere år, hvorimod de generelle markedsvilkår for detailhandlen i Danmark samt valutariske forhold på indkøbssiden har udviklet sig anderledes end forventet og med en heraf følgende belastning af årets resultat.

Der er i regnskabsåret investeret væsentlige ressourcer i etablering af webshop, opdatering af egne butikker samt markedsudvikling iøvrigt - alt med henblik på en stærkere branding af koncernen og dens produkter.

Ejerkredsen bag koncernen er udvidet, hvilket er årsagen til den nye ejerstruktur.

### Betydningsfulde hændelser, indtruffet efter regnskabsårets afslutning

Der er ikke efter regnskabsårets afslutning indtruffet begivenheder af væsentlig betydning for selskabets eller koncernens finansielle stilling.

### Miljøforhold

Der søges til stadighed en sikring af, at selskabets aktiviteter ikke medfører belastning for hverken arbejds miljø eller det eksterne miljø.

### Videnressourcer

De rette medarbejdere, de rigtige kompetencer samt valid og rettidig ledelsesinformation er afgørende for at agere, reagere og differentiere sig i et stærkt konkurrencepræget marked.

Det sikres derfor løbende, at alle funktioner i koncernen er bemandet med medarbejdere, som kan bidrage til opfyldelse af de overordnede mål, og der afsættes hvert år nødvendige ressourcer til kompetenceudvikling.

Gennemførte it-investeringer og implementering af rapporteringsværktøjer og -procedurer bidrager i høj grad som videnressource, og det er en fortsat proces at udvikle og optimere selskabets nuværende systemer - for til stadighed at have bedst muligt beslutningsgrundlag for ledelsen.

### Forventninger til fremtiden

Koncernen tilstræber vækst for såvel wholesale som retail aktiviteterne.

Det er ledelsens opfattelse, at koncernen er godt rustet til at agere i et fortsat vanskeligt marked, og det er forventningen, at resultatet i 2016 mindst vil være på niveau med det i 2015 realiserede.

## ANVENDT REGNSKABSPRAKSIS

Årsrapporten for Message A/S for 2015 er aflagt i overensstemmelse med den danske årsregnskabslovs bestemmelser for virksomheder i regnskabsklasse C, mellemstor virksomhed.

Årsrapporten er udarbejdet efter samme regnskabspraksis som sidste år.

### Generelt om indregning og måling

I resultatopgørelsen indregnes indtægter i takt med, at de indtjenes, herunder indregnes værdireguleringer af finansielle aktiver og forpligtelser. I resultatopgørelsen indregnes ligeledes alle omkostninger, herunder afskrivninger og nedskrivninger.

Aktiver indregnes i balancen, når det er sandsynligt, at fremtidige økonomiske fordele vil tilflyde selskabet, og aktivets værdi kan måles pålideligt.

Forpligtelser indregnes i balancen, når det er sandsynligt, at fremtidige økonomiske fordele vil fragå selskabet, og forpligtelsens værdi kan måles pålideligt.

Ved første indregning måles aktiver og forpligtelser til kostpris. Efterfølgende måles aktiver og forpligtelser som beskrevet for hver enkelt regnskabspost nedenfor.

Visse finansielle aktiver og forpligtelser måles til amortiseret kostpris, hvorved der indregnes en konstant effektiv rente over løbetiden. Amortiseret kostpris opgøres som oprindelig kostpris med fradrag af eventuelle afdrag samt tillæg/fradrag af den akkumulerede amortisering af forskellen mellem kostpris og nominelt beløb.

Ved indregning og måling tages hensyn til forudsigelige tab og risici, der fremkommer inden årsrapporten aflægges, og som be- eller afkræfter forhold, der eksisterede på balancedagen.

Den regnskabsmæssige værdi af immaterielle og materielle anlægsaktiver gennemgås årligt for at afgøre, om der er indikation af værdiforringelse ud over det, som udtrykkes ved normal afskrivning. Hvis dette er tilfældet, foretages nedskrivning til den lavere genindvindingsværdi.

### Afledte finansielle instrumenter

Afledte finansielle instrumenter indregnes første gang i balancen til kostpris og måles efterfølgende til dagsværdi. Positive og negative dagsværdier af afledte finansielle instrumenter indgår i tilgodehavender henholdsvis forpligtelser.

Ændring i dagsværdien af afledte finansielle instrumenter, der er klassificeret som og opfylder kriterierne for sikring af dagsværdien af et indregnet aktiv eller en indregnet forpligtelse, indregnes i resultatopgørelsen sammen med eventuelle ændringer i dagsværdien af det sikrede aktiv eller den sikrede forpligtelse.

Ændring i dagsværdien af afledte finansielle instrumenter, der er klassificeret som og opfylder betingelserne for sikring af fremtidige aktiver og forpligtelser, indregnes i tilgodehavender eller gæld samt på egenkapitalen. Resultater den fremtidige transaktion i indregning af aktiver eller forpligtelser, overføres beløb, som blev indregnet på egenkapitalen, fra egenkapitalen og indregnes i kostprisen for henholdsvis aktivet eller forpligtelsen. Resultater den fremtidige transaktion i indtægter eller omkostninger, overføres beløb, som blev indregnet på egenkapitalen, til resultatopgørelsen i den periode, hvor det sikrede påvirker resultatopgørelsen.

For eventuelle afledte finansielle instrumenter, som ikke opfylder betingelserne for behandling som sikringsinstrumenter, indregnes ændringer i dagsværdi i resultatopgørelsen løbende.

## ANVENDT REGNSKABSPRAKSIS

### Koncernregnskab

Koncernregnskabet omfatter modervirksomheden Message A/S samt dattervirksomheder, hvori Message A/S direkte eller indirekte besidder mere end 50% af stemmerettighederne eller på anden måde har bestemmende indflydelse.

Koncernregnskabet er udarbejdet som et sammendrag af modervirksomhedens og dattervirksomhedernes årsregnskaber ved sammenlægning af ensartede regnskabsposter. Ved konsolideringen foretages fuld eliminering af koncerninterne indtægter og omkostninger, aktiebesiddelser, interne mellemværender og udbytter samt realiserede og urealiserede fortjenester og tab ved transaktioner mellem de konsoliderede virksomheder.

## RESULTATOPGØRELSEN

### Nettoomsætning

Nettoomsætningen ved salg af handelsvarer indregnes i resultatopgørelsen, såfremt levering og risikoovergang til køber har fundet sted inden årets udgang. Nettoomsætning indregnes eksklusiv moms, afgifter og med fradrag af rabatter i forbindelse med salget.

### Vareforbrug

Vareforbrug omfatter omkostninger, der afholdes for at opnå årets nettoomsætning. Herunder indgår direkte og indirekte omkostninger, som knytter sig til hjemtagelse af varer.

### Andre eksterne omkostninger

Andre eksterne omkostninger omfatter omkostninger til distribution, salg, reklame, administration, lokaler, tab på debitorer, operationelle leasingomkostninger mv.

### Andre driftsindtægter/-omkostninger

Andre driftsindtægter og -omkostninger indeholder regnskabsposter af sekundær karakter i forhold til virksomhedernes væsentligste aktiviteter.

### Personaleomkostninger

Personaleomkostninger omfatter løn og gager, inklusiv feriepenge og pensioner samt andre omkostninger til social sikring mv. til selskabets medarbejdere. I personaleomkostninger er fratrukket modtagne godtgørelser fra offentlige myndigheder.

### Resultat af kapitalandele i dattervirksomheder

I selskabets resultatopgørelse indregnes den forholdsmæssige andel af dattervirksomheders resultat efter fuld eliminering af intern avance/tab.

### Finansielle indtægter og omkostninger

Finansielle indtægter og omkostninger indeholder renteindtægter og -omkostninger samt tillæg og godtgørelse under acontoskatteordningen mv. Finansielle indtægter og omkostninger indregnes med de beløb, der vedrører regnskabsåret.

### Skat

Årets skat, som består af årets aktuelle skat og forskydning i udskudt skat, indregnes i resultatopgørelsen med den del, der kan henføres til årets resultat, og direkte på egenkapitalen med den del, der kan henføres til posteringer direkte på egenkapitalen.

Selskabet er frivillig sambeskattet med koncernforbundne udenlandske selskaber. Den aktuelle danske selskabsskat indregnes i Message A/S. De sambeskattede selskaber indgår i acontoskatteordningen.

## ANVENDT REGNSKABSPRAKSIS

### BALANCEN

#### Immaterielle anlægsaktiver

Erhvervede lejerettigheder måles til kostpris med fradrag af akkumulerede afskrivninger. Lejerettighederne afskrives lineært over den vurderede økonomiske brugstid, der er vurderet til 10 år.

Varemærker måles til kostpris med fradrag af akkumulerede afskrivninger. Varemærkerne afskrives lineært over den vurderede økonomiske brugstid, der er vurderet til 5 år.

#### Materielle anlægsaktiver

Grunde og bygninger måles til kostpris med tillæg af opskrivninger. Opskrivninger afskrives i samme takt som bygninger, og der foretages regulering af den foretagne opskrivning, såfremt den bogførte værdi skønnes at afvige væsentligt fra ejendommens dagsværdi. Der afskrives ikke på grunde.

Andre anlæg, driftsmateriel og inventar samt indretning af lejede lokaler måles til kostpris med fradrag af akkumulerede af- og nedskrivninger.

Afskrivningsgrundlaget er kostpris med fradrag af den skønnede restværdi efter afsluttet brugstid.

Kostprisen omfatter anskaffelsesprisen samt omkostninger direkte tilknyttet anskaffelsen indtil det tidspunkt, hvor aktivet er klar til at blive taget i brug.

Der foretages lineære afskrivninger baseret på følgende vurdering af aktivernes forventede brugstider og restværdi herefter:

|  | Brugstid | Restværdi  |
|--|----------|------------|
| Bygninger.....                               | 5-25 år  | 2.500 tkr. |
| Andre anlæg, driftsmateriel og inventar..... | 2-5 år   | 0          |
| Indretning af lejede lokaler.....            | 2-10 år  | 0          |

Fortjeneste eller tab ved afhændelse af materielle anlægsaktiver opgøres som forskellen mellem salgspris med fradrag af salgsomkostninger og den regnskabsmæssige værdi på salgstidspunktet. Fortjeneste eller tab indregnes i resultatopgørelsen under andre driftsindtægter eller andre driftsomkostninger.

#### Leasingkontrakter

Leasingkontrakter vedrørende materielle anlægsaktiver, hvor selskabet har alle væsentlige risici og fordele forbundet med ejendomsretten (finansiel leasing), indregnes i balancen som aktiver. Aktiverne måles ved første indregning i balancen til opgjort kostpris svarende til dagsværdi eller (hvis lavere) nutidsværdien af de fremtidige leasingydelser. Ved beregning af nutidsværdien anvendes leasingaftalens interne rentefod som diskonteringsfaktor eller en tilnærmet værdi for denne. Finansielt leasede aktiver afskrives som selskabets øvrige tilsvarende materielle anlægsaktiver.

Den kapitaliserede restleasingforpligtelse indregnes i balancen som en gældsforpligtelse, og leasingydelsens rentedel indregnes over kontraktens løbetid i resultatopgørelsen.

Alle øvrige leasingkontrakter betragtes som operationel leasing. Ydelser i forbindelse med operationel leasing og øvrige lejeaftaler indregnes i resultatopgørelsen over kontraktens løbetid. Selskabets samlede forpligtelse vedrørende operationelle leasing- og lejeaftaler oplyses under eventualposter mv.

## ANVENDT REGNSKABSPRAKSIS

### Finansielle anlægsaktiver

Kapitalandele i dattervirksomheder måles i moderselskabets balance efter den indre værdis metode.

Kapitalandele i dattervirksomheder måles i balancen til den forholdsmæssige andel af virksomhedernes regnskabsmæssige indre værdi opgjort efter moderselskabets regnskabspraksis med fradrag eller tillæg af urealiserede koncerninterne avancer og tab.

Nettoopskrivning af kapitalandele i dattervirksomheder overføres under egenkapitalen til reserve for nettoopskrivning efter den indre værdis metode i det omfang, den regnskabsmæssige værdi overstiger anskaffelsesværdien.

Dattervirksomheder med negativ regnskabsmæssig indre værdi måles til 0 kr., og et eventuelt tilgodehavende hos disse virksomheder nedskrives med moderselskabets andel af den negative indre værdi, i det omfang det vurderes som uerholdeligt. Såfremt den regnskabsmæssige negative indre værdi overstiger tilgodehavender, indregnes det resterende beløb under hensatte forpligtelser i det omfang, modervirksomheden har en retlig eller faktisk forpligtelse til at dække dattervirksomhedernes underbalance.

Andre værdipapirer omfatter gældsbreve samt noterede aktier, der ikke forventes afhændet. Disse poster måles til skønnet dagsværdi på balancedagen.

Deposita omfatter huslejedeposita, som indregnes og måles til kostpris. Der afskrives ikke på deposita.

### Varebeholdninger

Varebeholdninger måles til kostpris efter FIFO-princippet. I tilfælde, hvor nettorealiseringsværdien er lavere end kostprisen, nedskrives til denne lavere værdi.

Kostpris for handelsvarer og hjælpematerialer opgøres som anskaffelsespris med tillæg af hjemtagelsesomkostninger samt henførbare omkostninger til indkøb, design, produktionssupport og håndtering.

Nettorealiseringsværdien for varebeholdninger opgøres som salgspris med fradrag af færdiggørelsesomkostninger og omkostninger, der afholdes for at effektuere salget, og fastsættes under hensyntagen til omsættelighed, ukurans og udvikling i forventet salgspris.

### Tilgodehavender

Tilgodehavender måles til amortiseret kostpris, hvilket sædvanligvis svarer til nominel værdi. Værdien reduceres med nedskrivning til imødegåelse af forventede tab.

### Periodeafgrænsningsposter, aktiver

Periodeafgrænsningsposter indregnet under aktiver omfatter afholdte omkostninger vedrørende efterfølgende regnskabsår.

### Udbytte

Udbytte, som forventes udbetalt for året, vises som en særskilt post under egenkapitalen.

## ANVENDT REGNSKABSPRAKSIS

### Skyldig skat og udskudt skat

Aktuelle skatteforpligtelser og tilgodehavende aktuel skat indregnes i balancen som beregnet skat af årets skattepligtige indkomst reguleret for skat af tidligere års skattepligtige indkomster samt for betalte acontoskatte.

Udskudt skat måles af midlertidige forskelle mellem regnskabsmæssig og skattemæssig værdi af aktiver og forpligtelser.

Udskudte skatteaktiver, herunder skatteværdien af fremførselsberettiget skattemæssigt underskud, måles til den værdi, hvortil aktivet forventes at kunne realiseres, enten ved udligning i skat af fremtidig indtjening, eller ved modregning i udskudte skatteforpligtelser inden for samme juridiske skatteenhed.

Udskudt skat måles på grundlag af de skatteregler og skattesatser, der med balancedagens lovgivning vil være gældende, når den udskudte skat forventes udløst som aktuel skat.

### Gældsforpligtelser

Finansielle forpligtelser indregnes ved låneoptagelse til det modtagne provenu efter fradrag af afholdte låneomkostninger. I efterfølgende perioder måles de finansielle forpligtelser til amortiseret kostpris svarende til den kapitaliserede værdi ved anvendelse af den effektive rente, således at forskellen mellem provenuet og den nominelle værdi indregnes i resultatopgørelsen over låneperioden.

Prioritetsgæld er således målt til amortiseret kostpris, der for kontantlån svarer til lånets restgæld, og for obligationslån svarer til en restgæld beregnet på grundlag af lånets underliggende kontantværdi på låneoptagelsestidspunktet.

Gæld i øvrigt er målt til amortiseret kostpris svarende til nominel værdi.

### Periodeafgrænsningsposter, passiver

Under periodeafgrænsningsposter indregnet under passiver indgår forpligtelser, som knytter sig til årets indtægtserhvervelse, men som ikke er opkrævet på statustidspunktet.

### Omregning af fremmed valuta

Transaktioner i fremmed valuta omregnes til transaktionsdagens kurs. Valutakursdifferencer, der opstår mellem transaktionsdagens kurs og kursen på betalingsdagen indregnes i resultatopgørelsen som en finansiel post.

Hvis valutapositionen anses for sikring af fremtidige pengestrømme, indregnes urealiserede værdireguleringer direkte på egenkapitalen.

Tilgodehavender, gæld og andre monetære poster i fremmed valuta, som ikke er afregnet på balancedagen, omregnes til balancedagens valutakurs. Forskellen mellem balancedagens kurs og kursen på tidspunktet for tilgodehavendets eller gældens opståen indregnes i resultatopgørelsen under finansielle indtægter og omkostninger.

Opfylder de udenlandske dattervirksomheder kriterierne for selvstændige enheder, omregnes resultatopgørelserne til en gennemsnitlig valutakurs for måneden, og balanceposterne omregnes til balancedagens valutakurser. Kursdifferencer, opstået ved omregning af udenlandske dattervirksomheders egenkapital ved årets begyndelse til balancedagens valutakurser samt ved omregning af resultatopgørelser fra gennemsnitskurser til balancedagens valutakurser, indregnes direkte på egenkapitalen.

**ANVENDT REGNSKABSPRAKSIS****PENGESTRØMSOPGØRELSE**

Pengestrømsopgørelsen viser koncernens pengestrømme for året fordelt på driftsaktivitet, investeringsaktivitet og finansieringsaktivitet for året, årets forskydning i likvider samt likvider ved årets begyndelse og slutning.

Pengestrømsopgørelsen viser pengestrømmene for året fordelt på driftsaktivitet, investeringsaktivitet og finansieringsaktivitet for året, årets forskydning i likvider samt likvider ved årets begyndelse og slutning.

Pengestrømme fra driftsaktivitet:

Pengestrømme fra driftsaktivitet opgøres som årets resultat reguleret for ikke-kontante driftsposter, ændring i driftskapital og betalt selskabsskat.

Pengestrømme fra investeringsaktivitet:

Pengestrømme fra investeringsaktivitet omfatter betaling i forbindelse med køb og salg af immaterielle, materielle og finansielle anlægsaktiver.

Pengestrømme fra finansieringsaktivitet:

Pengestrømme fra finansieringsaktivitet omfatter ændringer i størrelse eller sammensætning af selskabskapital og omkostninger forbundet hermed samt optagelse af lån samt afdrag på rentebærende gæld og betaling af udbytte til selskabsdeltagere.

Likvider:

Likvider omfatter kassekredit og likvide beholdninger.

Under henvisning til årsregnskabslovens § 86 er der alene udarbejdet pengestrømsopgørelse for koncernen.

**NØGLETAL**

De i hoved- og nøgletaloversigten anførte nøgletal er beregnet således:

Afkastningsgrad:

$$\frac{\text{Driftsresultat} \times 100}{\text{Gennemsnitlige aktiver}}$$

Soliditetsgrad:

$$\frac{\text{Egenkapital, ultimo} \times 100}{\text{Passiver i alt, ultimo}}$$

Egenkapitalforrentning:

$$\frac{\text{Resultat før skat} \times 100}{\text{Gennemsnitlig egenkapital}}$$

Nøgletallene følger i al væsentlighed Den Danske Finansanalytikerforenings anbefalinger

**RESULTATOPGØRELSE 1. JANUAR - 31. DECEMBER**

|   | Note | Koncernen     |               | Moderselskabet |               |
|---|------|---------------|---------------|----------------|---------------|
|   |      | 2015<br>tkr.  | 2014<br>tkr.  | 2015<br>tkr.   | 2014<br>tkr.  |
| <b>BRUTTORESULTAT</b> .....                         |      | <b>58.189</b> | <b>54.991</b> | <b>57.863</b>  | <b>54.414</b> |
| Personaleomkostninger.....                          | 1    | -44.036       | -38.328       | -44.036        | -38.328       |
| Afskrivninger.....                                  |      | -5.911        | -5.758        | -5.898         | -5.745        |
| <b>DRIFTSRESULTAT</b> .....                         |      | <b>8.242</b>  | <b>10.905</b> | <b>7.929</b>   | <b>10.341</b> |
| Indtægter af kapitalandele.....                     |      | 0             | 0             | 106            | 221           |
| Finansielle indtægter.....                          |      | 315           | 448           | 210            | 386           |
| Finansielle omkostninger.....                       |      | -2.039        | -2.080        | -1.730         | -1.675        |
| <b>RESULTAT FØR SKAT</b> .....                      |      | <b>6.518</b>  | <b>9.273</b>  | <b>6.515</b>   | <b>9.273</b>  |
| Skat af årets resultat.....                         | 2    | -1.530        | -2.276        | -1.527         | -2.276        |
| <b>ÅRETS RESULTAT</b> .....                         |      | <b>4.988</b>  | <b>6.997</b>  | <b>4.988</b>   | <b>6.997</b>  |
| <b>KONCERNENS ANDEL AF ÅRETS<br/>RESULTAT</b> ..... |      | <b>4.988</b>  | <b>6.997</b>  |                |               |
| <b>FORSLAG TIL RESULTATDISPONERING</b>              |      |               |               |                |               |
| Foreslået udbytte for regnskabsåret..               |      |               |               | 1.000          | 920           |
| Overført resultat.....                              |      |               |               | 3.988          | 6.077         |
| <b>I ALT</b> .....                                  |      |               |               | <b>4.988</b>   | <b>6.997</b>  |



## BALANCE 31. DECEMBER

| AKTIVER  | Note     | Koncernen     |               | Moderselskabet |               |
|--|----------|---------------|---------------|----------------|---------------|
|  |          | 2015<br>tkr.  | 2014<br>tkr.  | 2015<br>tkr.   | 2014<br>tkr.  |
| Varemærker.....                                  |          | 0             | 1             | 0              | 1             |
| Lejerettigheder.....                             |          | 6.610         | 8.219         | 6.610          | 8.219         |
| <b>Immaterielle anlægsaktiver.....</b>           | <b>3</b> | <b>6.610</b>  | <b>8.220</b>  | <b>6.610</b>   | <b>8.220</b>  |
| Grunde og bygninger.....                         |          | 6.192         | 6.383         | 6.192          | 6.383         |
| Andre anlæg, driftsmateriel og inventar.....     |          | 7.838         | 6.680         | 7.838          | 6.680         |
| Indretning af lejede lokaler.....                |          | 5.922         | 6.223         | 5.891          | 6.176         |
| <b>Materielle anlægsaktiver.....</b>             | <b>4</b> | <b>19.952</b> | <b>19.286</b> | <b>19.921</b>  | <b>19.239</b> |
| Kapitalandele i tilknyttede virksomheder.....    |          | 0             | 0             | 102            | 73            |
| Andre værdipapirer.....                          |          | 1.081         | 1.169         | 1.081          | 1.169         |
| Lejedespositum.....                              |          | 4.773         | 4.805         | 4.536          | 4.716         |
| <b>Finansielle anlægsaktiver.....</b>            | <b>5</b> | <b>5.854</b>  | <b>5.974</b>  | <b>5.719</b>   | <b>5.958</b>  |
| <b>ANLÆGSAKTIVER.....</b>                        |          | <b>32.416</b> | <b>33.480</b> | <b>32.250</b>  | <b>33.417</b> |
| Varelager.....                                   |          | 18.945        | 19.055        | 18.945         | 19.055        |
| <b>Varebeholdninger.....</b>                     |          | <b>18.945</b> | <b>19.055</b> | <b>18.945</b>  | <b>19.055</b> |
| Tilgodehavender fra salg.....                    |          | 9.367         | 10.741        | 7.963          | 9.354         |
| Tilgodehavende hos tilknyttede virksomheder..... |          | 268           | 0             | 2.144          | 892           |
| Andre tilgodehavender.....                       |          | 3.058         | 3.821         | 2.638          | 3.656         |
| Periodeafgrænsningsposter.....                   |          | 1.686         | 2.265         | 1.686          | 2.265         |
| <b>Tilgodehavender.....</b>                      |          | <b>14.379</b> | <b>16.827</b> | <b>14.431</b>  | <b>16.167</b> |
| <b>Likvider.....</b>                             |          | <b>396</b>    | <b>277</b>    | <b>336</b>     | <b>273</b>    |
| <b>OMSÆTNINGSAKTIVER.....</b>                    |          | <b>33.720</b> | <b>36.159</b> | <b>33.712</b>  | <b>35.495</b> |
| <b>AKTIVER.....</b>                              |          | <b>66.136</b> | <b>69.639</b> | <b>65.962</b>  | <b>68.912</b> |

## BALANCE 31. DECEMBER

| PASSIVER   | Note     | Koncernen     |               | Moderselskabet |               |
|--|----------|---------------|---------------|----------------|---------------|
|  |          | 2015<br>tkr.  | 2014<br>tkr.  | 2015<br>tkr.   | 2014<br>tkr.  |
| Aktiekapital.....                                |          | 5.000         | 2.000         | 5.000          | 2.000         |
| Reserve for opskrivninger.....                   |          | 0             | 2.339         | 0              | 2.339         |
| Overført overskud.....                           |          | 25.440        | 23.722        | 25.440         | 23.722        |
| Forslag til udbytte.....                         |          | 1.000         | 920           | 1.000          | 920           |
| <b>EGENKAPITAL.....</b>                          | <b>6</b> | <b>31.440</b> | <b>28.981</b> | <b>31.440</b>  | <b>28.981</b> |
| Hensættelse til udskudt skat.....                |          | 1.747         | 1.706         | 1.748          | 1.706         |
| <b>HENSATTE FORPLIGTELSER.....</b>               |          | <b>1.747</b>  | <b>1.706</b>  | <b>1.748</b>   | <b>1.706</b>  |
| Obligationslån.....                              |          | 3.006         | 2.961         | 3.006          | 2.961         |
| Banklån.....                                     |          | 0             | 195           | 0              | 195           |
| Gældsbreve.....                                  |          | 0             | 104           | 0              | 104           |
| <b>Langfristede gældsforpligtelser.....</b>      | <b>7</b> | <b>3.006</b>  | <b>3.260</b>  | <b>3.006</b>   | <b>3.260</b>  |
| Kortfristet del af langfristet gæld.....         | 7        | 141           | 4.730         | 141            | 4.730         |
| Gæld til pengeinstitutter.....                   |          | 7.746         | 10.170        | 7.746          | 9.545         |
| Modtagne forudbetalinger.....                    |          | 1.246         | 865           | 1.246          | 865           |
| Leverandører af varer og<br>tjenesteydelser..... |          | 9.219         | 8.989         | 8.999          | 8.989         |
| Gæld til tilknyttede selskaber.....              |          | 0             | 0             | 151            | 0             |
| Selskabsskat.....                                |          | 62            | 1.882         | 62             | 1.882         |
| Anden gæld.....                                  |          | 10.323        | 7.526         | 10.217         | 7.424         |
| Periodeafgrænsningsposter.....                   |          | 1.206         | 1.530         | 1.206          | 1.530         |
| <b>Kortfristede gældsforpligtelser.....</b>      |          | <b>29.943</b> | <b>35.692</b> | <b>29.768</b>  | <b>34.965</b> |
| <b>GÆLDSFORPLIGTELSER.....</b>                   |          | <b>32.949</b> | <b>38.952</b> | <b>32.774</b>  | <b>38.225</b> |
| <b>PASSIVER.....</b>                             |          | <b>66.136</b> | <b>69.639</b> | <b>65.962</b>  | <b>68.912</b> |
| <br>   |          |               |               |                |               |
| Eventualposter mv.                               | 8        |               |               |                |               |
| <br>   |          |               |               |                |               |
| Pantsætninger og<br>sikkerhedsstillelser         | 9        |               |               |                |               |
| <br>   |          |               |               |                |               |
| Nærtstående parter                               | 10       |               |               |                |               |
| <br>   |          |               |               |                |               |
| Ejerforhold                                      | 11       |               |               |                |               |

**PENGESTRØMSOPGØRELSE**

|  | <b>Koncernen</b> |               |
|--|------------------|---------------|
|  | <b>2015</b>      | <b>2014</b>   |
|  | tkr.             | tkr.          |
| Årets resultat.....  | 4.988            | 6.997         |
| Årets afskrivninger, tab og gevinster tilbageført.....         | 2.484            | 5.693         |
| Skat af årets resultat tilbageført.....                        | 1.530            | 2.276         |
| Betalt selskabsskat.....                                       | -2.722           | -2.319        |
| Ændring i varebeholdninger, ekskl. egenkapitalbevægelse.....   | 110              | -1.032        |
| Ændring i tilgodehavender, ekskl. egenkapitalbevægelse.....    | 986              | -2.769        |
| Ændring i kortfristet gæld (ekskl. bank, skat og udbytte)..... | 2.064            | 1.518         |
| Valutakursreguleringer, primo.....                             | 196              | 290           |
| <b>PENGESTRØMME FRA DRIFTSAKTIVITETER.....</b>                 | <b>9.636</b>     | <b>10.654</b> |
| Køb af materielle anlægsaktiver.....                           | -5.513           | -5.411        |
| Salg af materielle anlægsaktiver.....                          | 3.971            | 65            |
| Køb/salg af finansielle anlægsaktiver, netto.....              | 177              | -199          |
| <b>PENGESTRØMME FRA INVESTERINGSAKTIVITET.....</b>             | <b>-1.365</b>    | <b>-5.545</b> |
| Afdrag på lån.....   | -4.843           | -3.587        |
| Betalt udbytte i regnskabsåret.....                            | -920             | -1.700        |
| <b>PENGESTRØMME FRA FINANSIERINGSAKTIVITET.....</b>            | <b>-5.763</b>    | <b>-5.287</b> |
| <b>ÆNDRING I LIKVIDER.....</b>                                 | <b>2.508</b>     | <b>-178</b>   |
| Likvider 1. januar, incl. valutakursregulering.....            | -9.858           | -9.715        |
| <b>LIKVIDER 31. DECEMBER.....</b>                              | <b>-7.350</b>    | <b>-9.893</b> |
| Likvider 31. december specificeres således:                    |                  |               |
| Indestående i pengeinstitut.....                               | 60               | 4             |
| Kassebeholdninger.....   | 336              | 273           |
| Bankgæld, kassekredit.....                                     | -7.746           | -10.170       |
| <b>LIKVIDER, NETTOGÆLD.....</b>                                | <b>-7.350</b>    | <b>-9.893</b> |

## NOTER

|  | Koncernen     |               | Moderselskabet |               | Note     |
|--|---------------|---------------|----------------|---------------|----------|
|  | 2015<br>tkr.  | 2014<br>tkr.  | 2015<br>tkr.   | 2014<br>tkr.  |          |
| <b>Personaleomkostninger</b>                           |               |               |                |               | <b>1</b> |
| Gennemsnitligt antal medarbejdere...                   | 124           | 117           | 124            | 117           |          |
| Løn og gager.....                                      | 39.746        | 35.166        | 39.746         | 35.166        |          |
| Pensioner.....   | 3.694         | 2.643         | 3.694          | 2.643         |          |
| Andre omkostninger til social sikring..                | 496           | 400           | 496            | 400           |          |
| Andre personaleomkostninger.....                       | 100           | 119           | 100            | 119           |          |
|  | <b>44.036</b> | <b>38.328</b> | <b>44.036</b>  | <b>38.328</b> |          |
| <br>   |               |               |                |               |          |
| Vederlag til direktion og bestyrelse....               | 2.143         | 1.007         | 2.143          | 1.007         |          |
|  | <b>2.143</b>  | <b>1.007</b>  | <b>2.143</b>   | <b>1.007</b>  |          |
| <br>   |               |               |                |               |          |
| <b>Skat af årets resultat</b>                          |               |               |                |               | <b>2</b> |
| Beregnet skat af årets skattepligtige<br>indkomst..... | 1.485         | 2.295         | 1.485          | 2.295         |          |
| Regulering af udskudt skat.....                        | 45            | -19           | 42             | -19           |          |
|  | <b>1.530</b>  | <b>2.276</b>  | <b>1.527</b>   | <b>2.276</b>  |          |

## NOTER

## Note

## Immaterielle anlægsaktiver

3

|   | <b>Koncernen</b>      |                 |
|---|-----------------------|-----------------|
|   | Varemærker            | Lejerettigheder |
| Kostpris 1. januar 2015.....                        | 1.674                 | 25.349          |
| Afgang.....   | 0                     | -6.402          |
| <b>Kostpris 31. december 2015.....</b>              | <b>1.674</b>          | <b>18.947</b>   |
| Afskrivninger 1. januar 2015.....                   | 1.673                 | 17.130          |
| Afskrivninger solgte aktiver.....                   | 0                     | -6.402          |
| Årets afskrivninger.....                            | 1                     | 1.609           |
| <b>Afskrivninger 31. december 2015.....</b>         | <b>1.674</b>          | <b>12.337</b>   |
| <b>Regnskabsmæssig værdi 31. december 2015.....</b> | <b>0</b>              | <b>6.610</b>    |
|   | <b>Moderselskabet</b> |                 |
|   | Varemærker            | Lejerettigheder |
| Kostpris 1. januar 2015.....                        | 1.674                 | 25.349          |
| Afgang.....   | 0                     | -6.402          |
| <b>Kostpris 31. december 2015.....</b>              | <b>1.674</b>          | <b>18.947</b>   |
| Afskrivninger 1. januar 2015.....                   | 1.673                 | 17.130          |
| Afskrivninger solgte aktiver.....                   | 0                     | -6.402          |
| Årets afskrivninger.....                            | 1                     | 1.609           |
| <b>Afskrivninger 31. december 2015.....</b>         | <b>1.674</b>          | <b>12.337</b>   |
| <b>Regnskabsmæssig værdi 31. december 2015.....</b> | <b>0</b>              | <b>6.610</b>    |

## NOTER

## Note

## Materielle anlægsaktiver

4

|  | <b>Koncernen</b>    |   |                              |
|--|---------------------|---|------------------------------|
|  | Grunde og bygninger | Andre anlæg, driftsmateriel og inventar | Indretning af lejede lokaler |
| Kostpris 1. januar 2015.....                       | 4.899               | 22.076                                  | 12.147                       |
| Valutakursregulering til ultimokurs.....           | 0                   | 0                                       | -4                           |
| Tilgang.....                                       | 38                  | 4.054                                   | 1.420                        |
| Afgang.....  | 0                   | -3.136                                  | -1.593                       |
| <b>Kostpris 31. december 2015.....</b>             | <b>4.937</b>        | <b>22.994</b>                           | <b>11.970</b>                |
| Opskrivninger 1. januar 2015.....                  | 3.119               | 0                                       | 0                            |
| <b>Opskrivninger 31. december 2015.....</b>        | <b>3.119</b>        | <b>0</b>                                | <b>0</b>                     |
| Af- og nedskrivninger 1. januar 2015.....          | 1.634               | 15.396                                  | 5.924                        |
| Valutakursregulering til ultimokurs.....           | 0                   | 0                                       | -1                           |
| Afskrivninger afgangsførte aktiver.....            | 0                   | -3.131                                  | -1.055                       |
| Årets afskrivninger .....                          | 230                 | 2.891                                   | 1.180                        |
| <b>Af- og nedskrivninger 31. december 2015....</b> | <b>1.864</b>        | <b>15.156</b>                           | <b>6.048</b>                 |
| <b>Regnskabsmæssig værdi 31. december 2015.</b>    | <b>6.192</b>        | <b>7.838</b>                            | <b>5.922</b>                 |

|  | <b>Moderselskabet</b> |   |                              |
|--|-----------------------|---|------------------------------|
|  | Grunde og bygninger   | Andre anlæg, driftsmateriel og inventar | Indretning af lejede lokaler |
| Kostpris 1. januar 2015.....                       | 4.899                 | 22.076                                  | 12.082                       |
| Tilgang.....                                       | 38                    | 4.054                                   | 1.420                        |
| Afgang.....  | 0                     | -3.136                                  | -1.593                       |
| <b>Kostpris 31. december 2015.....</b>             | <b>4.937</b>          | <b>22.994</b>                           | <b>11.909</b>                |
| Opskrivninger 1. januar 2015.....                  | 3.119                 | 0                                       | 0                            |
| <b>Opskrivninger 31. december 2015.....</b>        | <b>3.119</b>          | <b>0</b>                                | <b>0</b>                     |
| Af- og nedskrivninger 1. januar 2015.....          | 1.634                 | 15.396                                  | 5.905                        |
| Afskrivninger afgangsførte aktiver.....            | 0                     | -3.131                                  | -1.055                       |
| Årets afskrivninger .....                          | 230                   | 2.891                                   | 1.168                        |
| <b>Af- og nedskrivninger 31. december 2015....</b> | <b>1.864</b>          | <b>15.156</b>                           | <b>6.018</b>                 |
| <b>Regnskabsmæssig værdi 31. december 2015.</b>    | <b>6.192</b>          | <b>7.838</b>                            | <b>5.891</b>                 |

## NOTER

## Note

## Finansielle anlægsaktiver

5

|   | Koncernen          |                |
|---|--------------------|----------------|
|   | Andre værdipapirer | Lejededpositum |
| Kostpris 1. januar 2015.....                        | 1.845              | 4.805          |
| Valutakursregulering til ultimokurs.....            | 0                  | -5             |
| Tilgang.....  | 0                  | 237            |
| Afgang.....   | -88                | -264           |
| <b>Kostpris 31. december 2015.....</b>              | <b>1.757</b>       | <b>4.773</b>   |
| Ned- og afskrivninger 1. januar 2015.....           | 676                | 0              |
| <b>Ned- og afskrivninger 31. december 2015.....</b> | <b>676</b>         | <b>0</b>       |
| <b>Regnskabsmæssig værdi 31. december 2015.....</b> | <b>1.081</b>       | <b>4.773</b>   |

|  | Morderselskabet                          |                    |                |
|--|--|--------------------|----------------|
|  | Kapitalandele i tilknyttede virksomheder | Andre værdipapirer | Lejededpositum |
| Kostpris 1. januar 2015.....                       | 733                                      | 1.845              | 4.716          |
| Afgang.....  | 0  | -88                | -180           |
| <b>Kostpris 31. december 2015.....</b>             | <b>733</b>                               | <b>1.757</b>       | <b>4.536</b>   |
| Nedskrivninger 1. januar 2015.....                 | -4.639                                   | 0                  | 0              |
| Årets op- og nedskrivninger .....                  | 106                                      | 0                  | 0              |
| Egenkapitalbevægelser.....                         | 288                                      | 0                  | 0              |
| <b>Nedskrivninger 31. december 2015.....</b>       | <b>-4.245</b>                            | <b>0</b>           | <b>0</b>       |
| Ned- og afskrivninger 1. januar 2015.....          | 0  | 676                | 0              |
| <b>Ned- og afskrivninger 31. december 2015....</b> | <b>0</b>                                 | <b>676</b>         | <b>0</b>       |
| <b>Saldo 31. december 2015.....</b>                | <b>-3.512</b>                            | <b>1.081</b>       | <b>4.536</b>   |
| Underbalance, hensatte forpligtelser.....          | 3.614                                    | 0                  | 0              |
| <b>Regnskabsmæssig værdi 31. december 2015.</b>    | <b>102</b>                               | <b>1.081</b>       | <b>4.536</b>   |

## Kapitalandele i dattervirksomheder (tkr.)

| Navn og hjemsted                    | Egenkapital | Årets resultat | Stemme og ejerandel % |
|-------------------------------------|-------------|----------------|-----------------------|
| Message Shops Norway AS, Norge..... | -3.614      | -312           | 100                   |
| Message Norway AS, Norge.....       | 28          | 405            | 100                   |
| CABA ApS.....                       | 74          | 9              | 100                   |

## NOTER

Note

## Egenkapital

6

|  | Koncernen    |                           |                   |                     |               |
|--|--------------|---------------------------|-------------------|---------------------|---------------|
|  | Aktiekapital | Reserve for opskrivninger | Overført overskud | Forslag til udbytte | I alt         |
| Egenkapital 1. januar 2015.....            | 2.000        | 2.339                     | 23.722            | 920                 | 28.981        |
| Kapitalforhøjelse.....                     | 3.000        | 0                         | 0                 | 0                   | 3.000         |
| Betalt udbytte.....                        | 0            | 0                         | 0                 | -920                | -920          |
| Valutakursreguleringer.....                | 0            | 0                         | 289               | 0                   | 289           |
| Andre reguleringer.....                    | 0            | 0                         | -1.898            | 0                   | -1.898        |
| Overførsel til/fra andre poster.           | 0            | -2.339                    | -661              | 0                   | -3.000        |
| Forslag til årets resultatdisponering..... | 0            | 0                         | 3.988             | 1.000               | 4.988         |
| <b>Egenkapital 31. december 2015.....</b>  | <b>5.000</b> | <b>0</b>                  | <b>25.440</b>     | <b>1.000</b>        | <b>31.440</b> |

|  | Moderselskabet |                           |                   |                     |               |
|--|----------------|---------------------------|-------------------|---------------------|---------------|
|  | Aktiekapital   | Reserve for opskrivninger | Overført overskud | Forslag til udbytte | I alt         |
| Egenkapital 1. januar 2015.....            | 2.000          | 2.339                     | 23.722            | 920                 | 28.981        |
| Kapitalforhøjelse.....                     | 3.000          | 0                         | 0                 | 0                   | 3.000         |
| Betalt udbytte.....                        | 0              | 0                         | 0                 | -920                | -920          |
| Valutakursreguleringer.....                | 0              | 0                         | 289               | 0                   | 289           |
| Andre reguleringer.....                    | 0              | 0                         | -1.898            | 0                   | -1.898        |
| Overførsel til/fra andre poster.           | 0              | -2.339                    | -661              | 0                   | -3.000        |
| Forslag til årets resultatdisponering..... | 0              | 0                         | 3.988             | 1.000               | 4.988         |
| <b>Egenkapital 31. december 2015.....</b>  | <b>5.000</b>   | <b>0</b>                  | <b>25.440</b>     | <b>1.000</b>        | <b>31.440</b> |

Aktiekapitalen er i 2015 forhøjet fra 2.000 tkr. til 5.000 tkr. ved overførsel af reserver (fondsemission). Samtidig er inddeling i aktieklasser ophævet.



## NOTER

Note

## Langfristede gældsforpligtelser

7

|                            | Koncernen              |                          |                    |                        |
|----------------------------|------------------------|--------------------------|--------------------|------------------------|
|                            | 1/1 2015<br>gæld i alt | 31/12 2015<br>gæld i alt | Afdrag<br>næste år | Restgæld<br>efter 5 år |
| Obligationslån.....        | 3.058                  | 3.147                    | 141                | 2.463                  |
| Banklån.....               | 404                    | 0                        | 0                  | 0                      |
| Gældsbreve.....            | 489                    | 0                        | 0                  | 0                      |
| Anden gæld.....            | 39                     | 0                        | 0                  | 0                      |
| Ansvarlig lånekapital..... | 4.000                  | 0                        | 0                  | 0                      |
|                            | <b>7.990</b>           | <b>3.147</b>             | <b>141</b>         | <b>2.463</b>           |

|                            | Moderselskabet         |                          |                    |                        |
|----------------------------|------------------------|--------------------------|--------------------|------------------------|
|                            | 1/1 2015<br>gæld i alt | 31/12 2015<br>gæld i alt | Afdrag<br>næste år | Restgæld<br>efter 5 år |
| Obligationslån.....        | 3.058                  | 3.147                    | 141                | 0                      |
| Banklån.....               | 404                    | 0                        | 0                  | 0                      |
| Gældsbreve.....            | 489                    | 0                        | 0                  | 0                      |
| Anden gæld.....            | 39                     | 0                        | 0                  | 0                      |
| Ansvarlig lånekapital..... | 4.000                  | 0                        | 0                  | 0                      |
|                            | <b>7.990</b>           | <b>3.147</b>             | <b>141</b>         | <b>0</b>               |

## Eventualposter mv.

8

Leasingforpligtelser (operationel leasing):

Ydelse i 2016, 631 tkr. - samlet restforpligtelse frem til 1. marts 2019, 1.124 tkr.

Selskabet har indgået lejeaftaler vedrørende butikslokaler og showrooms maksimalt frem til 15. august 2020. Den årlige, maksimale lejeudgift udgør ca. 26,0 mio. kr. excl. fælles- og forbrugsomkostninger.

## Pantsætninger og sikkerhedsstillelser

9

Til sikkerhed for gæld og garantier, som pr. 31. december 2015 andrager henholdsvis 19,3 mio. kr. (koncern) og 19,3 mio. kr. (moderselskab) er afgivet følgende sikkerhedsstillelser:

|  | Koncernen   |  | Moderselskabet                                      |  |
|--|---|--|---|--|
|  | Regnskabs-<br>mæssig<br>værdi af<br>aktiver<br>tkr. | Pantets<br>nom. værdi<br>eller<br>restgæld<br>tkr. | Regnskabs-<br>mæssig<br>værdi af<br>aktiver<br>tkr. | Pantets<br>nom. værdi<br>eller<br>restgæld<br>tkr. |
| Grund og bygning.....  | 6.192   | 0  | 6.192   | 0  |
| Realkreditlån, restgæld.....                                     | 0   | 3.147  | 0   | 3.147  |
| Ejerpantebrev i ejendom, nominelt...                             | 0   | 4.000  | 0   | 4.000  |
| varemærker, lejerettigheder,<br>driftsinventar og varelager..... | 37.722  | 34.563   | 37.722  | 34.563   |
| Pant i tilgodehavender.....                                      | 5.870   | 7.462  | 4.573   | 6.081  |

**NOTER****Note****Nærtstående parter****10****Transaktioner med nærtstående parter**

Der har i årets løb været koncerninterne transaktioner, der er elimineret i koncernregnskabet, samt udbetalt normalt ledelsesvederlag. Der har ikke været gennemført væsentlige transaktioner med bestyrelse, direktion, ledende medarbejdere, aktionærer eller andre nærtstående parter, som ikke har været på markedsmæssige vilkår.

**Ejerforhold****11**

Følgende anpartshaver er noteret i selskabets anpartsfortegnelse som ejende minimum 5% af stemmerne eller minimum 5% af anpartskapitalen:

MH55 ApS

A.F. Heidemannsvej 19

9800 Hjørring