

ELCON A/S

Edwin Rahrs Vej 73

8220 Brabrand

CVR-nr. 10074185

Årsrapport 2023

6. regnskabsår

Årsrapporten er fremlagt og godkendt
på selskabets ordinære generalforsamling
den 23. april 2024

Dirigent

Indholdsfortegnelse

Virksomhedsoplysninger	3
Ledelsespåtegning	4
Den uafhængige revisors revisionspåtegning	5
Hoved- og nøgletal	7
Ledelsesberetning	9
Resultatopgørelse	13
Balance	14
Egenkapitalopgørelse	16
Noter	17
Anvendt regnskabspraksis	24

Virksomhedsoplysninger

Virksomheden	ELCON A/S Edwin Rahrs Vej 73 8220 Brabrand
Telefon	72667000
E-mail	elcon@elcon.dk
Hjemmeside	www.elcon.dk
CVR-nr.	10074185
Stiftelsesdato	2. januar 1986
Hjemsted	Aarhus
Regnskabsår	1. januar 2023 - 31. december 2023
Bestyrelse	Jacob Vittrup Karsten Lønvig Henrik Ulf Christensen Michael Tobias Pedersen Jesper Veje Andersen
Direktion	Karsten Lønvig, Adm. direktør
Revisor	PricewaterhouseCoopers Statsautoriseret Revisionspartnerselskab Nobelparken Jens Chr. Skous Vej 1 8000 Aarhus C CVR-nr.33771231

Ledelsespåtegning

Ledelsen har dags dato behandlet og godkendt årsrapporten for regnskabsåret 1. januar 2023 - 31. december 2023 for ELCON A/S.

Årsrapporten aflægges i overensstemmelse med årsregnskabsloven.

Det er vores opfattelse, at årsregnskabet giver et retvisende billede af selskabets aktiver, passiver og finansielle stilling pr. 31. december 2023 samt af resultatet af selskabets aktiviteter for regnskabsåret 1. januar 2023 - 31. december 2023.

Ledelsesberetningen indeholder efter vores opfattelse en retvisende redegørelse for de forhold, beretningen omhandler.

Årsrapporten indstilles til generalforsamlingens godkendelse.

Brabrand, den 6. marts 2024

Direktion

Karsten Lønvig
Adm. direktør

Bestyrelse

Jacob Vittrup
Formand

Karsten Lønvig

Henrik Ulf Christensen

Michael Tobias Pedersen
Medarbejdervalgt

Jesper Veje Andersen
Medarbejdervalgt

Den uafhængige revisors revisionspåtegning

Til kapitalejerne i ELCON A/S

Konklusion

Det er vores opfattelse, at årsregnskabet giver et retvisende billede af selskabets aktiver, passiver og finansielle stilling pr. 31. december 2023, samt af resultatet af selskabets aktiviteter for regnskabsåret 1. januar 2023 - 31. december 2023 i overensstemmelse med årsregnskabsloven.

Vi har revideret årsregnskabet for ELCON A/S for regnskabsåret 1. januar 2023 - 31. december 2023, der omfatter resultatopgørelse, balance, egenkapitalopgørelse og noter, herunder anvendt regnskabspraksis ("regnskabet").

Grundlag for konklusion

Vi har udført vores revision i overensstemmelse med internationale standarder om revision og de yderligere krav, der er gældende i Danmark. Vores ansvar ifølge disse standarder og krav er nærmere beskrevet i revisionspåtegningens afsnit *Revisors ansvar for revisionen af regnskabet*. Vi er uafhængige af selskabet i overensstemmelse med International Ethics Standards Board for Accountants' internationale retningslinjer for revisorers etiske adfærd (IESBA Code) og de yderligere etiske krav, der er gældende i Danmark, ligesom vi har opfyldt vores øvrige etiske forpligtelser i henhold til disse krav og IESBA Code. Det er vores opfattelse, at det opnåede revisionsbevis er tilstrækkeligt og egnet som grundlag for vores konklusion.

Udtalelse om ledelsesberetningen

Ledelsen er ansvarlig for ledelsesberetningen.

Vores konklusion om regnskabet omfatter ikke ledelsesberetningen, og vi udtrykker ingen form for konklusion med sikkerhed om ledelsesberetningen.

I tilknytning til vores revision af regnskabet er det vores ansvar at læse ledelsesberetningen og i den forbindelse overveje, om ledelsesberetningen er væsentligt inkonsistent med regnskabet eller vores viden opnået ved revisionen eller på anden måde synes at indeholde væsentlig fejlinformation.

Vores ansvar er derudover at overveje, om ledelsesberetningen indeholder krævede oplysninger i henhold til årsregnskabsloven.

Baseret på det udførte arbejde er det vores opfattelse, at ledelsesberetningen er i overensstemmelse med årsregnskabet og er udarbejdet i overensstemmelse med årsregnskabslovens krav. Vi har ikke fundet væsentlig fejlinformation i ledelsesberetningen.

Ledelsens ansvar for regnskabet

Ledelsen har ansvaret for udarbejdelsen af et årsregnskab, der giver et retvisende billede i overensstemmelse med årsregnskabsloven. Ledelsen har endvidere ansvaret for den interne kontrol, som ledelsen anser for nødvendig for at udarbejde et regnskab uden væsentlig fejlinformation, uanset om denne skyldes besvigelser eller fejl.

Ved udarbejdelsen af regnskabet er ledelsen ansvarlig for at vurdere selskabets evne til at fortsætte driften; at oplyse om forhold vedrørende fortsat drift, hvor dette er relevant; samt at udarbejde årsregnskabet på grundlag af regnskabsprincippet om fortsat drift, medmindre ledelsen enten har til hensigt at likvidere selskabet, indstille driften eller ikke har andet realistisk alternativ end at gøre dette.

Revisors ansvar for revisionen af regnskabet

Vores mål er at opnå høj grad af sikkerhed for, om årsregnskabet som helhed er uden væsentlig fejlinformation, uanset om denne skyldes besvigelser eller fejl, og at afgive en revisionspåtegning med en konklusion. Høj grad af sikkerhed er et højt niveau af sikkerhed, men er ikke en garanti for, at en revision, der udføres i overensstemmelse med internationale standarder om revision og de yderligere krav, der er gældende i Danmark, altid vil afdække væsentlig fejlinformation, når sådan findes. Fejlinformationer kan opstå som følge af besvigelser eller fejl og kan betragtes som væsentlige, hvis det med rimelighed kan forventes, at de enkeltvis eller samlet har indflydelse på de økonomiske beslutninger, som

Den uafhængige revisors revisionspåtegning

regnskabsbrugerne træffer på grundlag af regnskabet.

Som led i en revision, der udføres i overensstemmelse med internationale standarder om revision og de yderligere krav, der er gældende i Danmark, foretager vi faglige vurderinger og opretholder professionel skepsis under revisionen. Herudover:

- * Identificerer og vurderer vi risikoen for væsentlig fejlinformation i regnskabet, uanset om denne skyldes besvigelser eller fejl, udformer og udfører revisionshandling som reaktion på disse risici samt opnår revisionsbevis, der er tilstrækkeligt og egnet til at danne grundlag for vores konklusion. Risikoen for ikke at opdage væsentlig fejlinformation forårsaget af besvigelser er højere end ved væsentlig fejlinformation forårsaget af fejl, idet besvigelser kan omfatte sammensværgelser, dokumentfalsk, bevidste udeladelser, vildledning eller tilsidesættelse af intern kontrol.
- * Opnår vi forståelse af den interne kontrol med relevans for revisionen for at kunne udforme revisionshandling, der er passende efter omstændighederne, men ikke for at kunne udtrykke en konklusion om effektiviteten af selskabets interne kontrol.
- * Tager vi stilling til, om den regnskabspraksis, som er anvendt af ledelsen, er passende, samt om de regnskabsmæssige skøn og tilknyttede oplysninger, som ledelsen har udarbejdet, er rimelige.
- * Konkluderer vi, om ledelsens udarbejdelse af regnskabet på grundlag af regnskabsprincippet om fortsat drift er passende, samt om der på grundlag af det opnåede revisionsbevis er væsentlig usikkerhed forbundet med begivenheder eller forhold, der kan skabe betydelig tvivl om selskabets evne til at fortsætte driften. Hvis vi konkluderer, at der er en væsentlig usikkerhed, skal vi i vores revisionspåtegning gøre opmærksom på oplysninger herom i regnskabet eller, hvis sådanne oplysninger ikke er tilstrækkelige, modificere vores konklusion. Vores konklusioner er baseret på det revisionsbevis, der er opnået frem til datoen for vores revisionspåtegning. Fremtidige begivenheder eller forhold kan dog medføre, at selskabet ikke længere kan fortsætte driften.
- * Tager vi stilling til den samlede præsentation, struktur og indhold af regnskabet, herunder noteoplysningerne, samt om regnskabet afspejler de underliggende transaktioner og begivenheder på en sådan måde, at der gives et retvisende billede heraf.

Vi kommunikerer med den øverste ledelse om blandt andet det planlagte omfang og den tidsmæssige placering af revisionen samt betydelige revisionsmæssige observationer, herunder eventuelle betydelige mangler i intern kontrol, som vi identificerer under revisionen.

Aarhus, den 6. marts 2024

PricewaterhouseCoopers
Statsautoriseret Revisionspartnerselskab
CVR-nr. 33771231

Keld A. M. Nielsen
statsautoriseret revisor
mne40037

Søren Stadel
statsautoriseret revisor
mne47769

Hoved- og nøgletal

Virksomhedens udvikling i hoved- og nøgletal kan beskrives således (beløb i tkr.):

	2023	2022	2021	2020	2019
HOVEDTAL					
Nettoomsætning	1.087.357	1.086.615	1.058.385	785.028	745.843
Bruttofortjeneste	578.722	505.849	561.917	415.544	400.624
Resultat af primær drift (EBIT)	8.117	-104.191	12.763	-9.516	11.255
Finansielle poster netto	-3.923	-1.639	517	186	-10
Resultat før skat (EBT)	4.194	-105.830	13.280	-9.330	11.245
Årets resultat	3.190	-84.427	10.707	-7.939	7.724
Aktiver i alt	513.724	461.763	496.746	335.402	296.593
Investering i materielle anlægsaktiver	45.613	20.427	16.526	11.813	3.710
Egenkapital i alt	168.251	115.061	149.488	116.317	89.790
Gns. antal fuldtidsmedarbejdere	1.026	1.077	1.039	860	773
NØGLETAL					
Overskudsgrad (%)	1	-10	1	-1	2
Egenkapitalens forrentning (%)	2	-64	8	-8	9
Bruttoavance (%)	53	47	53	53	54
Soliditetsgrad (%)	33	25	30	35	30
UNDERREPRÆSENTERET KØN					
Bestyrelsen					
Samlet antal medlemmer	3	3	3	3	3
Kvinder i pct.	0	0	0	0	0
Måltal i pct.	33	33	33	33	33
Årstal for opfyldelse af måltal	2025	2023	2023	2023	2023
Ledelsen (øvrige ledelsesniveauer)					
Samlet antal medlemmer i ledelsen	8				
Kvinder i pct.	0				
Måltal i pct.	14				
Årstal for opfyldelse af måltal	2025				
Medarbejdere med ledelsesansvar					
Antal kvindelige ledere	8	4	8	6	4
Kvindelige ledere i pct.	7	3	6	4	4
Alle medarbejdere					
Antal kvindelige medarbejdere	85	89	80	79	68
Kvindelige medarbejdere i pct.	8	8	7	7	8

Hoved- og nøgletal

For definition af nøgletal henvises til beskrivelse under anvendt regnskabspraksis.

ELCON A/S er i 2021 fusioneret med Frandsen EI A/S, og i 2020 fusionerede ELCON med Espenheins Eff. A/S og Edwin Rahrs Vej 73 ApS. Hoved- og nøgletal for sammenligningsperioden 2018-2019 er i henhold til book value-metoden ikke tilpasset.

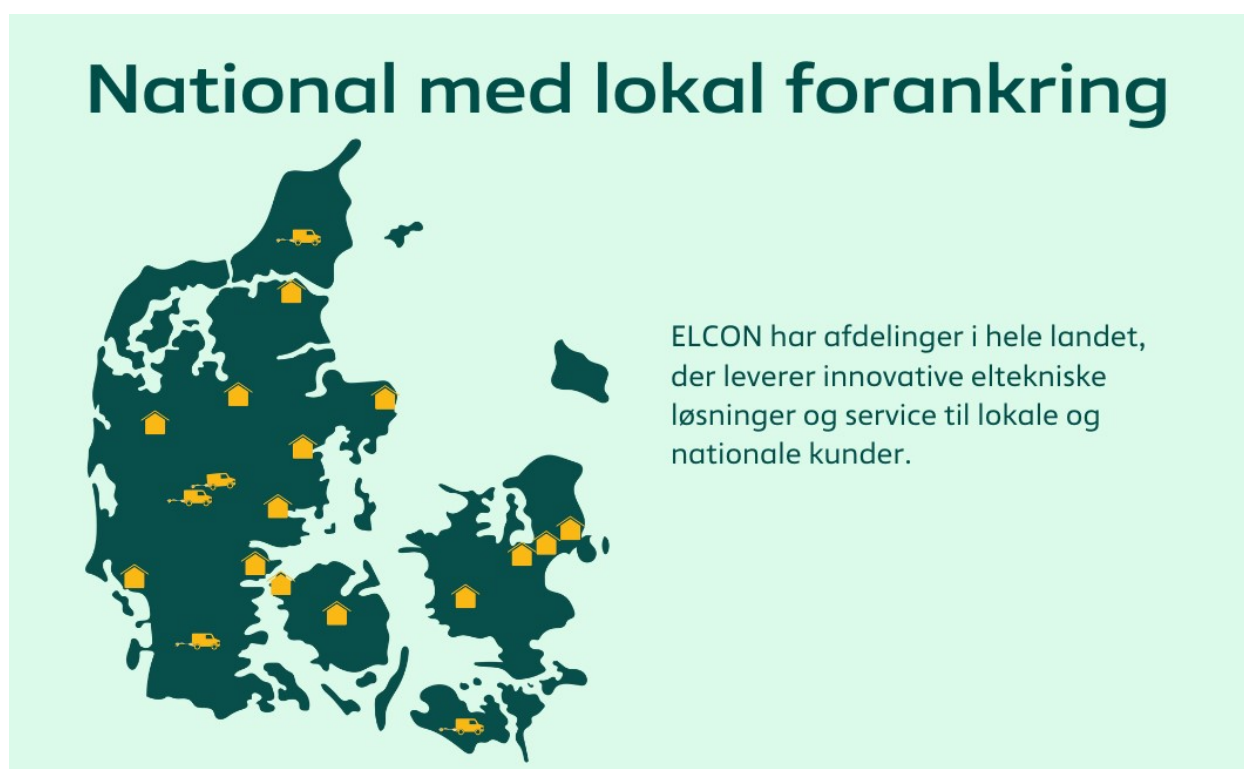
Information om underrepræsenteret køn gældende for ledelsen (øvrige ledelsesniveauer) er ikke tilgængelig for perioden 2019-2022, og indgår derved ikke i 5 års oversigten for 2023 i henhold til overgangsreglerne i årsregnskabsloven.

Ledelsesberetning

ELCON A/S er en landsdækkende installatørvirksomhed, der med udgangspunkt i et bredt kompetencegrundlag, udfører alle former for stærk- og svagstrømsinstallationer for offentlige kunder og private virksomheder.

Det er ELCONs mission at tilføre kunderne merværdi ved at vores kompetente medarbejdere leverer kundetilpassede løsninger på effektiv vis. Vi har gennem en målrettet strategi opnået en position som en af de mest værdiskabende samarbejdspartnere inden for grønne eltekniske installations- og serviceopgaver i Danmark.

Vi er med afdelinger i hele landet med til at dække kundernes behov inden for eltekniske ekspertiser både lokalt og nationalt. De enkelte afdelinger har som målsætning at fastholde og udvikle en engageret tilknytning til det såvel de lokale som de landsdækkende virksomheder, og derved sikre en nærværende og personlig service over for vores kunder og samarbejdspartnere.



ELCONs strategiske ambition er at rådgive og implementere effektive løsninger i høj kvalitet til vores kunder og samarbejdspartnere og trække Danmark i en grønnere retning. Vi vil være kundernes foretrukne grønne rådgiver, der sikrer dem en succesfuld omstilling til de bedste klimaneutrale løsninger ved hjælp af teknologi og digitale services. Men vi har ikke kun ambitioner på kundernes vegne. Vi vil også selv være CO₂-neutrale i 2030.

Vi går foran som totalleverandør af bæredygtige og grønne eltekniske løsninger. Samlet har vi 62 eldrevne arbejdsbiler samt 30 eldrevne hvidplade biler ved udgangen af 2023.

Elforbruget i vores bygninger baserer sig på grøn strøm fra NRGi. I forbindelse med renovering og modernisering af eksisterende bygninger tilvælges grønne løsninger, som medvirker til at sænke bygningens CO₂-aftryk. I forbindelse med nybyggeri stiler vi altid mod at opnå bæredygtighedscertificeringen DGNB.

Ledelsesberetning

Kvalitetsledelsessystem

ELCON er ISO-9001 certificeret på salg, projektering, installation og service af teknisk opgaver inden for en lang række fagkompetencer: elinstallation, VVS-installation, varmepumper og køleanlæg, indbrudsalarmanlæg, brandalarmanlæg, termisk brandventilationsanlæg, varslingsanlæg, TV-overvågningsanlæg, adgangskontrolanlæg, el-termografering, elevatorkontrol, styresystemer til bygningsautomatik og energimærkning samt salg, projektering og fremstilling af fordelingstavler og styretavler.

Til styringen af vores kvalitetsledelse anvender vi et elektronisk ledelsessystem til brug for alle medarbejdere. Ledelsessystemet sikrer, at både myndighedskrav og kundekrav opfyldes.

I ELCON er der fokus på det gode og sikre arbejdsmiljø for medarbejderne. En engageret arbejdsmiljøorganisation tager ansvar for oplæring, instruktion, faglige tilsyn og løbende opfølgning for at sikre de gode vaner og en sikker arbejdshåndtering hos medarbejderne. Vi planlægger og risikovurderer arbejdsopgaverne samt bruger sikkerhedsbegrebet "3 meter reglen", hvor vi alle er ansvarlige for sikkerheden i 3 meter rundt om os.

Handlingsplanen indenfor arbejdsmiljø fordeles på tre overordnede områder. For det først bringes arbejdsmiljø op forrest i bevidstheden hos alle medarbejdere. For det andet arbejdes der med en 0-ulykkes kultur. For det tredje fokuseres kontinuerligt på minimering af risiko.

Vi har i 2023 arbejdet med at sikre godt psykisk og fysisk arbejdsmiljø samt fortsat det målrettede arbejde med at nedbringe antallet af arbejdsulykker, hvor antallet af sikkerhedsrunderinger endnu en gang er fordoblet i forhold til tidligere år. Vi er fortsat med tiltaget omkring ekstraordinære sikkerhedsuddannelser for samtlige lærlinge med henblik på også specifikt at nedbringe antallet af arbejdsulykker blandt lærlinge.

Vi har desuden gennemført arbejdspladsvurdering (APV) på tværs i hele virksomheden med efterfølgende oprettelse af APV handleplaner, der sikrer fortsat udvikling af arbejdsmiljøet.

Måltal og politikker vedrørende det underrepræsenteret køn

ELCON har fastsat et måltal for kønssammensætningen i bestyrelsen på minimum ét medlem af hvert køn af de tre generalforsamlingsvalgte bestyrelsesmedlemmer i 2023. Ved udgangen af 2023 er alle bestyrelsesmedlemmer mænd i ELCON, og det opstillede måltal for kønssammensætningen er ikke opfyldt.

ELCON har fastsat et måltal for kønssammensætningen for ledelsen på øvrige ledelsesniveauer på minimum ét medlem af hvert køn i 2025. Ved udgangen af 2023 er alle 8 medlemmer af øvrige ledelsesniveauer mænd i ELCON, og det opstillede måltal for kønssammensætningen er ikke opfyldt.

Der har ikke været udskiftning i bestyrelsen eller ledelsen i 2023.

ELCON har desuden en målsætning om, at kønsfordelingen blandt medarbejdere med ledelsesansvar skal afspejle den generelle kønsfordeling blandt medarbejderne.

Antallet af kvindelige medarbejdere i ELCON udgør 85 medarbejdere, svarende til en andel på 8% af det samlede antal medarbejdere (2022: 8%). Ved udgangen af 2023 har ELCON 8 kvindelige ledere, og det svarer til en andel på 7% af det samlede antal ledere.

Kønssammensætningen er ikke ligelig, da ELCON har aktiviteter i en branche med en væsentlig underrepræsentation af kvinder både på medarbejder- og ledersiden. Det tilstræbes ved såvel valg af bestyrelsen som til alle ledelsesniveauer at sikre kandidater af begge køn for at sikre en repræsentation af begge køn, men udvælgelse af bestyrelsesmedlemmer og ledelsesposterne sker i alle tilfælde ud fra de rette kvalifikationer i forhold til den aktuelle opgave.

Ledelsesberetning

Med henblik på at fremme en bedre balance mellem kvinder og mænd tilstræbes det at skabe rammer, der giver kvinder bedre mulighed for ansættelse og karriereudvikling i ELCON.

Det vil vi blandt tilstræbe ved:

- * at alle ledere bestræber sig på at have både kvindelige og mandlige kvalificerede kandidater repræsenteret ved intern og ekstern rekruttering.
- * at have fokus på ligestilling i udvælgelse af deltagere til kurser og udviklingsinitiativer for medarbejdere og ledere.
- * at skabe opmærksomhed på at øge andelen af kvinder i det eltekniske fag gennem samarbejde med arbejdsgiverorganisationer og erhvervsskoler.

Den lovkrævede information om 5 års oversigt over antal personer i bestyrelse og virksomhedens øvrige ledelsesniveauer samt den procentdel, som det underrepræsenterede køn udgør heraf, fremgår af hoved- og nøgletaloversigten på side 7.

Medarbejderudvikling

Medarbejderne er ELCONs vigtigste ressource, og vores evne til at fastholde og tiltrække medarbejdere er en afgørende løftestang for succes og vækst.

Vi har i 2023 indgået en lokalaftale med vores timelønnede medarbejdere, som blandt andet sikrer fuld løn under barsel til alle - inklusiv lærlinge.

Hvert år gennemfører vi en medarbejdertilfredshedsundersøgelse. Målingen giver ledelsen et vigtigt billede af, hvordan medarbejderne ser på ELCON som arbejdsplads, samt medarbejdernes holdning til arbejdsklimaet og ledelsen. Målingen ligger fortsat over branchegennemsnittet i 2023.

Vi har et ambitiøst, brancheførende lærlingeprogram og er dedikerede i at uddanne morgendagens elektrikere. Gennem programmet sætter vi fokus på den enkelte lærlingeuddannelse, trivsel og fremtidige karriere. Vi investerer bredt i lærlinge, blandt andet gennem en buddy-ordning, hvor alle lærlinge har en personlig mentor, ekstraordinære skolemoduler samt at alle lærlinge får et ekstra fag på svendebrevet, mulighed for at komme i rotation i ELCONs mange afdelinger samt vejledning til videre karriere og uddannelse m.m.

ELCON er meget attraktiv som læreplads og modtager i gennemsnit en praktikpladsansøgning om dagen. Ultimo 2023 beskæftigede vi 158 lærlinge.

Udvikling i selskabets aktiviteter og økonomiske forhold

Omsætningen for 2023 udgør 1,1 mia.kr., hvilket ligger lidt under forventningerne til året.

For 2023 er driftsresultatet før finansielle poster på 8 mio.kr. og resultat før skat udgør 4 mio.kr. Ledelsen anser resultatet for ikke fuldt ud fredstillende og under forventningerne for 2023.

Vi oplever stor efterspørgsel på vores eltekniske kompetencer. Dette gør sig især gældende indenfor Forsyningsområdet, hvor vi arbejder for netselskabet Konstant og blandt andet har vundet et større rammeudbud for netselskabet N1 i Jylland. Elektrificeringen af samfundet driver store investeringer for netselskaberne, hvilket skaber en stor efterspørgsel efter vores kompetencer inden for Forsyningsområdet.

Der er ligeledes fortsat høj efterspørgsel efter de grønne eltekniske løsninger, som udbydes indenfor eksempelvis bygningsautomatik og automation. Denne efterspørgsel forventes at fortsætte ind i 2024.

I serviceforretningen ses en fortsat vækst i landsdækkende kunder i 2023, hvilket er et resultat af det flerårige strategiske fokus på denne kundetype. Vi oplever stor efterspørgsel på tværs af landet på især ladestandere til elbiler fra både private kunder og virksomheder. Samtidigt er serviceforretningen fortsat

Ledelsesberetning

stærkt forankret hos lokale kunder og oplever stor efterspørgsel på grønne, bæredygtige løsninger, som eksempelvis solceller.

Entrepredivisionen er lykkedes godt med at stabilisere indtjeningen og står godt rustet til fortsat at byde ind på markedet for grønne, eltekniske entrepriser, hvor vi oplever stor efterspørgsel på trods af stigende renteniveauer. Vi har i 2023 vundet en række store el-tekniske entrepriser.

Ledelsens forventninger til fremtiden

Fokus i 2024 er fortsat indtjeningsforbedring. Samtidig med indtjeningsforbedring er det målet at øge omsætningen gennem den store efterspørgsel, der opleves efter grønne, eltekniske løsninger. Dette ligger i tråd med det forretningsmæssige fokus, hvor vi sammen med de øvrige selskaber i NRGi koncernen servicerer vores kunder med løsninger, der understøtter den grønne omstilling.

Digitalisering og digital transformation er fortsat vigtigt, hvilket går hånd i hånd med sund drift og indtjeningsforbedring, idet der fortsat sættes strøm til flere forretningsprocesser via automatisering.

ELCONs forventning for 2024 er et resultat før skat i intervallet 10-20 mio.kr.

Begivenheder efter regnskabsårets afslutning

Der er efter regnskabsårets afslutning ikke indtruffet forhold, som væsentligt påvirker selskabets finansielle stilling.

Risikoforhold

Markedsrisici

El-branchen generelt er fortsat presset af et meget højt beskæftigelsesniveau, som gør det vanskeligt at tiltrække den fornødne arbejdskraft inden for faget. Dette forventes fortsat af påvirke markedssituationen i 2024. ELCON arbejder aktivt på at fastholde eksisterende medarbejdere ved at tilbyde karriereveje og gode ansættelsesvilkår og benytter en lang række initiativer for at tiltrække kvalificeret ny arbejdskraft.

Kreditrisici

Der foretages systematiske og løbende kreditvurderinger af eksisterende og nye kunder for at undgå tab på tilgodehavender. 2024 har været præget af et højt antal konkurser i byggebranchen. Derfor er arbejdet med minimering af kreditrisici fortsat et vigtigt fokusområde.

Redegørelse for samfundsansvar

ELCONs moderselskab NRGi a.m.b.a. udarbejder en samlet ledelsesberetning vedrørende samfundsansvar (CSR), herunder omtale af miljø- og klimamæssige forhold, sociale forhold, menneskerettigheder, bekæmpelse af korruption, som dækker alle koncernens selskaber. Beretningen er offentliggjort i koncernregnskabet for NRGi a.m.b.a. (CVR-nr. 41989912), som kan findes på hjemmesiden <https://nrgi.dk/privat/om-os/arsrapporter/>.

Politik for dataetik

ELCONs moderselskab NRGi a.m.b.a. udarbejder en samlet ledelsesberetning vedrørende politik for dataetik, som dækker alle koncernens selskaber. Beretningen er offentliggjort i koncernregnskabet for NRGi a.m.b.a. (CVR-nr. 41989912), som kan findes på hjemmesiden <https://nrgi.dk/privat/om-os/arsrapporter/>.

Resultatopgørelse

	Note	2023 tkr.	2022 tkr.
Nettoomsætning	1	1.087.357	1.086.615
Omkostninger materialer mv.		-381.823	-453.166
Andre eksterne omkostninger		-126.812	-127.600
Bruttoresultat		578.722	505.849
Personaleomkostninger	2	-558.428	-572.405
Resultat før af- og nedskrivninger (EBITDA)		20.294	-66.556
Af- og nedskrivninger af materielle og immaterielle anlægsaktiver	3	-12.177	-37.635
Resultat af primær drift (EBIT)		8.117	-104.191
Indtægter af kapitalandele i tilknyttede og associerede virksomheder		214	-390
Finansielle indtægter	4	657	969
Finansielle omkostninger	5	-4.794	-2.218
Resultat før skat (EBT)		4.194	-105.830
Skat af årets resultat	6	-1.004	21.403
Årets resultat		3.190	-84.427
Forslag til resultatdisponering	7		
Reserve for nettoopskrivning efter indre værdis metode		0	-1.250
Overført til reserve for udviklingsomkostninger		0	-344
Overført resultat		3.190	-82.833
Resultatdisponering		3.190	-84.427

Balance 31. december 2023

	Note	2023 tkr.	2022 tkr.
Aktiver			
Udviklingsprojekter	8	0	0
It-software	9	1.151	64
Goodwill	10	4.687	7.883
Immaterielle anlægsaktiver		5.838	7.947
Grunde og bygninger	11	149.970	112.307
Andre anlæg, driftsmateriel og inventar	12	15.658	16.820
Indretning af lejede lokaler	13	514	1.171
Materielle anlægsaktiver		166.142	130.298
Kapitalandele i associerede virksomheder	15, 16	258	1.044
Finansielle anlægsaktiver		258	1.044
Anlægsaktiver		172.238	139.289
Råvarer og hjælpematerialer		20.989	15.296
Varebeholdninger		20.989	15.296
Tilgodehavender fra salg og tjenesteydelser		239.930	213.011
Igangværende arbejder for fremmed regning	17	53.223	48.024
Tilgodehavender hos tilknyttede virksomheder		5.563	4.118
Udskudte skatteaktiver	18	7.855	11.502
Tilgodehavende skat hos tilknyttede virksomheder		2.597	20.932
Andre tilgodehavender		4.909	4.216
Periodeafgrænsningsposter		6.267	5.299
Tilgodehavender		320.344	307.102
Likvide beholdninger		153	76
Omsætningsaktiver		341.486	322.474
Aktiver		513.724	461.763

Balance 31. december 2023

	Note	2023 tkr.	2022 tkr.
Passiver			
Aktiekapital		19.000	17.000
Overført resultat		149.251	98.061
Egenkapital		168.251	115.061
Andre hensatte forpligtelser	19	3.794	4.506
Hensatte forpligtelser		3.794	4.506
Anden gæld		51.418	48.440
Langfristede gældsforpligtelser	20	51.418	48.440
Gæld til banker		504	292
Modtagne forudbetalinger fra kunder		0	1.575
Igangværende arbejder for fremmed regning	17	47.410	50.596
Leverandører af varer og tjenesteydelser		64.029	56.340
Gæld til tilknyttede virksomheder		88.612	56.868
Gæld til associerede virksomheder		0	47
Anden gæld		88.543	126.813
Periodeafgrænsningsposter		1.163	1.225
Kortfristede gældsforpligtelser		290.261	293.756
Gældsforpligtelser		341.679	342.196
Passiver		513.724	461.763
Eventualforpligtelser	21		
Sikkerhedsstillelser og pantsætninger	22		
Nærtstående parter	23		
Honorar til generalforsamlingsvalgt revisor	24		

Egenkapitalopgørelse

Beløb i tkr.

	Aktiekapital	Overført resultat	I alt
Egenkapital 1. januar 2023	17.000	98.061	115.061
Kapitalforhøjelse	2.000	48.000	50.000
Overført resultat, jf. resultatdisponeringen		3.190	3.190
Egenkapital 31. december 2023	19.000	149.251	168.251

Virksomhedskapitalen har udviklet sig således:

	2023	2022	2021	2020	2019
Saldo primo	17.000	16.000	15.500	15.000	15.000
Årets tilgang	2.000	1.000	500	500	
Saldo ultimo	19.000	17.000	16.000	15.500	15.000

Noter

1. Nettoomsætning

Idet ELCON opererer i et stærkt konkurrencepræget marked inden for installationsbranchen, har selskabets ledelse vurderet, at det vil være til skade for ELCON at oplyse om omsætningen fordelt på segmenter, hvorfor dette er udeladt i henhold til årsregnskabslovens §96.1.

	2023	2022
	tkr.	tkr.
2. Personaleomkostninger		
Lønninger	475.817	488.164
Pensioner	68.870	71.291
Andre omkostninger til social sikring	9.241	8.411
Andre personaleomkostninger	4.500	4.539
	558.428	572.405
Vederlag til direktion og bestyrelse	2.655	2.992
	2.655	2.992
Gennemsnitligt antal beskæftigede	1.026	1.077

I henhold til årsregnskabslovens § 98b, stk. 3 oplyses løn, vederlag og pension mv. til direktionen ikke særskilt i 2023. Direktionsvederlag for 2022 udgør tkr. 2.782 og bestyrelsesvederlag for 2022 udgør tkr. 210.

En del af ledelsesvederlaget til bestyrelsen er afholdt af andre koncernselskaber.

3. Af- og nedskrivninger af materielle og immaterielle anlægsaktiver

Goodwill	3.196	27.842
It-software	125	193
Bygninger	2.423	3.027
Andre anlæg, driftsmateriel og inventar	6.290	5.700
Indretning af lejede lokaler	657	745
Udviklingsprojekter	0	344
Avance/tab ved salg af anlæg	-514	-216
	12.177	37.635

4. Finansielle indtægter

Renteindtægter, tilknyttede virksomheder	0	50
Andre finansielle indtægter	657	919
	657	969

5. Finansielle omkostninger

Renteomkostninger, tilknyttede virksomheder	1.634	648
Andre finansielle omkostninger	3.160	1.570
	4.794	2.218

Noter

	2023 tkr.	2022 tkr.
6. Skat af årets resultat		
Beregnet skat af årets skattepligtige indkomst	-2.597	-20.932
Årets regulering af udskudt skat	3.647	-564
Regulering af skat vedrørende tidligere år	-46	93
	1.004	-21.403
7. Resultatdisponering		
Reserve for nettoopskrivning efter indre værdis metode	0	-1.250
Øvrige reserver	0	-344
Overført resultat	3.190	-82.833
	3.190	-84.427
8. Udviklingsprojekter		
Kostpris primo	1.296	1.296
Kostpris ultimo	1.296	1.296
Af- og nedskrivninger primo	-1.296	-952
Årets afskrivninger	0	-344
Af- og nedskrivninger ultimo	-1.296	-1.296
Regnskabsmæssig værdi ultimo	0	0
<p>Udviklingsprojekter vedrører udvikling af ny software til styring af intelligent bygningsautomatik. Løsningen sælges på det nuværende marked til virksomhedens eksisterende kunder og fremtidige kunder.</p>		
9. It-software		
Kostpris primo	3.414	3.414
Tilgang i årets løb, herunder forbedringer	1.211	0
Kostpris ultimo	4.625	3.414
Af- og nedskrivninger primo	-3.350	-3.157
Årets afskrivninger	-124	-193
Af- og nedskrivninger ultimo	-3.474	-3.350
Regnskabsmæssig værdi ultimo	1.151	64

Noter

	2023 tkr.	2022 tkr.
10. Goodwill		
Kostpris primo	91.253	91.253
Kostpris ultimo	91.253	91.253
Af- og nedskrivninger primo	-83.370	-55.528
Årets afskrivninger	-3.196	-5.696
Årets nedskrivninger	0	-22.146
Af- og nedskrivninger ultimo	-86.566	-83.370
Regnskabsmæssig værdi ultimo	4.687	7.883
Begrundelse for afskrivningsperioder for goodwill		
Investeringer som vedrører opkøb af selskaber med et væsentligt markedspotentiale anses for at være af strategisk betydning. Under hensyntagen til selskabets forventninger til aktiviteterne og indtjeningen er det økonomiske levetid for goodwill for sådanne erhvervelser blevet fastsat til 10 år. Goodwill vedrørende øvrige investeringer afskrives over 3-10 år.		
11. Grunde og bygninger		
Kostpris primo	119.105	24.447
Tilgang i årets løb, herunder forbedringer	40.086	6.237
Overførsler i året til andre poster	0	88.421
Kostpris ultimo	159.191	119.105
Af- og nedskrivninger primo	-6.798	-3.771
Årets afskrivninger	-2.423	-3.027
Af- og nedskrivninger ultimo	-9.221	-6.798
Regnskabsmæssig værdi ultimo	149.970	112.307

Noter

	2023 tkr.	2022 tkr.
12. Andre anlæg, driftsmateriel og inventar		
Kostpris primo	44.271	32.617
Tilgang i årets løb, herunder forbedringer	5.527	14.190
Afgang i årets løb	-3.454	-2.536
Kostpris ultimo	46.344	44.271
Af- og nedskrivninger primo	-27.451	-23.566
Årets afskrivninger	-6.290	-5.700
Tilbageførsel af af- og nedskrivninger på afhændede aktiver	3.055	1.815
Af- og nedskrivninger ultimo	-30.686	-27.451
Regnskabsmæssig værdi ultimo	15.658	16.820
Regnskabsmæssig værdi af leasede aktiver, der ikke ejes af virksomheden	1.118	2.191
13. Indretning af lejede lokaler		
Kostpris primo	5.383	15.845
Afgang i årets løb	-399	-10.462
Kostpris ultimo	4.984	5.383
Af- og nedskrivninger primo	-4.212	-10.883
Årets afskrivninger	-657	-745
Tilbageførsel af af- og nedskrivninger på afhændede aktiver	399	7.416
Af- og nedskrivninger ultimo	-4.470	-4.212
Regnskabsmæssig værdi ultimo	514	1.171
14. Materielle anlægsaktiver under udførelse		
Kostpris primo	0	88.421
Overførsler i året til andre poster	0	-88.421
Kostpris ultimo	0	0
Regnskabsmæssig værdi ultimo	0	0

Noter

	2023 tkr.	2022 tkr.
15. Kapitalandele i associerede virksomheder		
Kostpris primo	1.685	1.685
Afgang i årets løb	-20	0
Kostpris ultimo	1.665	1.685
Opskrivninger primo	-641	1.250
Årets resultat	255	-390
Tilbageførsel af opskrivninger	-21	0
Årets udlodninger	-1.000	-1.501
Opskrivninger ultimo	-1.407	-641
Regnskabsmæssig værdi ultimo	258	1.044
<i>Årets resultat kan specificeres således:</i>		
Andel af årets resultat	255	-390
	255	-390
<i>Regnskabsmæssig værdi sammensætter sig således:</i>		
Andel af regnskabsmæssig indre værdi	258	1.044
	258	1.044

16. Oplysninger om kapitalandele i associerede virksomheder**Associerede virksomheder**

Navn	Hjemsted	Ejerandel i %	Egenkapital	Resultat
Elkonsortiet Købmagergade I/S	Danmark	50,00	83	0
Forhandlerkæden Securidan	Danmark	50,00	350	10
			433	10

17. Igangværende arbejder for fremmed regning

Salgsværdi af udført arbejde	876.108	892.398
Acontofaktureringer på igangværende arbejder	-870.295	-894.970
Nettoværdi af igangværende arbejder	5.813	-2.572
<i>Igangværende arbejder er klassificeret således i balancen:</i>		
Nettotilgodehavender	53.223	48.024
Nettoforpligtelser	-47.410	-50.596
	5.813	-2.572

Noter

	2023 tkr.	2022 tkr.
18. Udskudt skatteaktiver		
Udskudt skat	7.855	11.502
Saldo ultimo	7.855	11.502
Udskudt skat vedrører:		
Anlægsaktiver	4.770	8.468
Omsætningsaktiver	897	836
Skattemæssige underskud	2.188	2.198
	7.855	11.502
19. Andre hensatte forpligtelser		
Garantiforpligtelser	3.794	4.506
Saldo ultimo	3.794	4.506

Af de andre hensatte forpligtelser forventes omkostninger med forfald over 1 år at udgøre tkr. 676 (2022: tkr. 1.496)

20. Langfristede gældsforpligtelser

	Forfald efter 1 år	Forfald indenfor 1 år	Forfald efter 5 år
Anden gæld	51.418	0	51.418
	51.418	0	51.418

21. Eventualforpligtelser og kontraktlige forpligtelser

ELCON er sambeskattet med de øvrige danske koncernvirksomheder. Som koncernvirksomhed hæfter selskabet ubegrænset og solidarisk med øvrige koncernvirksomheder for danske selskabsskatter og kildeskatter på udbytte, renter og royalties indenfor sambeskatningskredsen. De sambeskattede virksomheders samlede kendte nettoforpligtelse overfor SKAT fremgår af administrationsselskabets årsregnskab, NRGi Holding A/S, CVR-nr. 28 84 34 37. Eventuelle senere korrektioner af sambeskatningsindkomst og kildeskat m.v. vil kunne medføre, at selskabets hæftelse udgør et større beløb.

Selskabet har indgået leasingkontrakter med en leasingperiode mellem 1-6 år, og den samlede leasingforpligtelse ultimo 2023 udgør tkr. 52.043 (2022: tkr. 62.432)

Selskabet har indgået huslejekontrakter med en opsigelsesperiode mellem 1-8 år, og den samlede huslejeoplygtelse ultimo 2023 udgør tkr. 11.842 (2022: tkr. 14.158)

Noter

22. Sikkerhedsstillelser og pantsætninger

Selskabet har stillet sikkerheder for arbejdsgarantier mv., og det samlede garantibeløb ultimo 2023 udgør tkr. 137.587 (2022: tkr. 127.931)

23. Nærtstående parter

ELCON A/S' nærtstående parter omfatter følgende:

Bestemmende indflydelse

NRGi Holding A/S har bestemmende indflydelse via kapitalbesiddelse i ELCON A/S. Selskabets ultimative moderselskab er NRGi a.m.b.a., Dusager 22, 8200 Aarhus.

Transaktioner med nærtstående parter

Med henvisning til årsregnskabslovens §98C gives der ikke oplysning om transaktioner med tilknyttede virksomheder.

Ejerforhold

Selskabet er et 100% ejer datterselskab af NRGi Holding A/S

Oplysninger om koncernregnskab

NRGi a.m.b.a.' koncernregnskab kan rekvireres på <https://nrgi.dk/privat/om-os/arsrapporter/>.

24. Honorar til generalforsamlingsvalgt revisor

Honorar til revisor er ikke oplyst med henvisning til årsregnskabslovens § 96, stk. 3. Honoraret er specificeret i koncernregnskabet for NRGi a.m.b.a.

Anvendt regnskabspraksis

Regnskabsklasse

Årsrapporten for ELCON A/S for 2023 er aflagt i overensstemmelse med årsregnskabslovens bestemmelser for store virksomheder i regnskabsklasse C.

Selskabet har i henhold til årsregnskabslovens §86 stk. 4 undladt at udarbejde pengestrømsopgørelse. Den anvendte regnskabspraksis er uændret i forhold til tidligere år.

Generelt om indregning og måling

Koncerninterne virksomhedssammenslutninger

Ved virksomhedssammenslutninger som køb og salg af kapitalandele, fusioner, spaltninger, tilførsel af aktiver og aktieombytninger m.v. ved deltagelse af virksomheder under modervirksomhedens bestemmende indflydelse anvendes book value-metoden, hvor sammenlægningen anses gennemført på erhvervelsestidspunktet uden tilpasning af sammenligningstal. Forskelle mellem det aftalte vederlag og den erhvervede virksomheds regnskabsmæssige værdi indregnes direkte på egenkapitalen.

Rapporteringsvaluta

Årsrapporten er aflagt i danske kroner.

Omregning af fremmed valuta

Transaktioner i fremmed valuta omregnes ved første indregning til transaktionsdagens kurs. Valutakursdifferencer, der opstår mellem transaktionsdagens kurs og kursen på betalingsdagen, indregnes i resultatopgørelsen som en finansiel post.

Tilgodehavender, gæld og andre monetære aktiver og forpligtelser i fremmed valuta omregnes til balancedagens valutakurs. Realiserede og urealiserede valutakursgevinster og -tab indgår i resultatopgørelsen under finansielle poster.

Leasing

Leasingkontrakter, hvor virksomheden har alle væsentlige risici og fordele forbundet med ejendomsretten (finansiel leasing), indregnes i balancen til det laveste af dagsværdien af aktivet og nutidsværdien af leasingydelse, beregnet ved anvendelse af leasingaftalens interne rentefod eller en tilnærmet værdi heraf som diskonteringsfaktor. Finansielt leasede aktiver af- og nedskrives efter samme praksis som fastlagt for virksomhedens øvrige anlægsaktiver.

Den kapitaliserede restleasingforpligtelse indregnes i balancen som en gældsforpligtelse, og leasingydelsens rentedel omkostningsføres løbende i resultatopgørelsen.

Alle øvrige leasingkontrakter betragtes som operationel leasing. Ydelser i forbindelse med operationel leasing indregnes lineært i resultatopgørelsen over leasingperioden.

Resultatopgørelsen

Nettoomsætning

Nettoomsætningen genereres af installation og vedligeholdelse af el-tekniske løsninger og hermed forbundne tjenesteydelser.

Nettoomsætning indregnes i resultatopgørelsen, såfremt levering og risikoovergang til køber har fundet sted inden årets udgang, og såfremt indtægten kan opgøres pålideligt og forventes modtaget. Nettoomsætningen indregnes eksklusive moms og afgifter og med fradrag af rabatter i forbindelse med salget.

Indtægter ved levering af serviceydelser indregnes som omsætning i takt med leveringen af ydelsen.

Indtægter fra entreprisekontrakter indregnes som omsætning i takt med at produktionen udføres, hvorved nettoomsætningen svarer til salgsværdien af årets udførte arbejder (produktionsmetoden). Når resultatet

Anvendt regnskabspraksis

af en entreprisekontrakt ikke kan skønnes pålideligt, indregnes omsætningen kun svarende til de medgåede omkostninger, i det omfang det er sandsynligt, at de vil blive genindvundet.

Færdiggørelsesgraden til måling af produktionens udførelse opgøres med udgangspunkt i forbrugte omkostninger i forhold til seneste omkostningsestimat.

Direkte omkostninger

Direkte omkostninger omfatter omkostninger til råvarer, hjælpematerialer og underleverandører samt forskydninger i varebeholdningerne.

Andre eksterne omkostninger

Andre eksterne omkostninger omfatter omkostninger til distribution, salg, markedsføring, administration, lokaler og operationelle leasingomkostninger.

Personaleomkostninger

Personaleomkostninger omfatter lønninger og gager, feriepenge, pensioner samt omkostninger til social sikring mv. I personaleomkostninger er fratrukket modtagne godtgørelser fra offentlige myndigheder.

Af- og nedskrivninger på immaterielle og materielle anlægsaktiver

Af- og nedskrivninger på immaterielle og materielle anlægsaktiver er foretaget ud fra en løbende vurdering af aktiverens brugstid i virksomheden. Anlægsaktiverne afskrives lineært på grundlag af kostprisen, baseret på følgende vurdering af brugstider:

	Brugstid
Udviklingsprojekter	3 år
It-software	3-5 år
Goodwill	3-10 år
Bygninger	25-40 år
Andre anlæg, driftsmateriel og inventar	3-10 år
Indretning af lejede lokaler	5-10 år

Der afskrives ikke på grunde.

Afskrivningsperioden for goodwill er fastsat med udgangspunkt i forventet tilbagebetalingsperiode og er længst for strategisk erhvervede virksomheder med en stærk markedsposition og langsigtet indtjeningsprofil.

Fortjeneste eller tab ved afhændelse af immaterielle og materielle anlægsaktiver opgøres som forskellen mellem salgspris med fradrag af salgsomkostninger og den regnskabsmæssige værdi på salgstidspunktet, og indregnes i resultatopgørelsen under afskrivninger.

Indtægter fra kapitalandele i associerede virksomheder

Indtægter fra kapitalandele omfatter den forholdsmæssige andel af resultatet efter skat samt eventuel regulering af intern avance/tab og fradrag af afskrivning på koncerngoodwill.

Finansielle indtægter og omkostninger

Finansielle indtægter og omkostninger indregnes i resultatopgørelsen med de beløb, der vedrører regnskabsåret. Finansielle indtægter og omkostninger indeholder renteindtægter og -omkostninger, realiserede og urealiserede kursgevinster og -tab vedrørende værdipapirer, gæld og transaktioner i fremmed valuta, amortisering af finansielle aktiver og forpligtelser samt tillæg og godtgørelser under acontoskatteordningen.

Skat af årets resultat

Skat af årets resultat omfatter aktuel skat af årets forventede skattepligtige indkomst og årets regulering af udskudt skat med fradrag af den del af årets skat, der vedrører egenkapitalbevægelser. Aktuel og udskudt skat vedrørende egenkapitalbevægelser indregnes direkte i egenkapitalen.

Anvendt regnskabspraksis

Selskabet er omfattet af de danske regler om tvungen sambeskatning af moderselskabet og de danske datterselskaber.

Den danske selskabsskat fordeles mellem overskuds- og underskudsgivende danske selskaber i forhold til disses skattepligtige indkomst. Virksomheder med skattemæssige underskud modtager sambeskatningsbidrag fra virksomheder, som har kunnet anvende det aktuelle underskud (fuld fordeling).

Balancen

Immaterielle anlægsaktiver

Goodwill måles til kostpris med fradrag af akkumulerede af- og nedskrivninger.

Der foretages nedskrivningstest på goodwill, såfremt der er indikationer for værdifald. Nedskrivningstesten foretages for den aktivitet eller det forretningsområde, som goodwill relaterer sig til. Goodwill nedskrives til det højeste af kapitalværdien og nettosalgsprisen for den aktivitet eller det forretningsområde, som goodwill knytter sig til (genindvindingsværdi), såfremt denne er lavere end den regnskabsmæssige værdi.

Andre immaterielle anlægsaktiver, herunder It-software mv. måles til kostpris med fradrag af akkumulerede af- og nedskrivninger.

Aktiverede udviklingsomkostninger afskrives fra tidspunktet for færdiggørelsen lineært over den periode, hvor udviklingsarbejdet forventes at frembringe økonomiske fordele.

Materielle anlægsaktiver

Grunde og bygninger, indretning af lejede lokaler samt andre anlæg, driftsmateriel og inventar måles til kostpris med fradrag af akkumulerede af- og nedskrivninger. Der afskrives ikke på grunde.

Afskrivningsgrundlaget opgøres som kostprisen med fradrag af forventet restværdi efter afsluttet brugstid.

Kostpris omfatter anskaffelsesprisen og omkostninger direkte tilknyttet anskaffelsen indtil det tidspunkt, hvor aktivet er klart til at blive taget i brug. For egenfremstillede aktiver omfatter kostprisen direkte og indirekte omkostninger til materialer, komponenter, underleverandører og løn.

Kostprisen på et samlet aktiv opdeles i separate bestanddele, der afskrives hver for sig, hvis brugstiden på de enkelte bestanddele er forskellig.

Der foretages nedskrivningstest på materielle anlægsaktiver, såfremt der er indikationer for værdifald. Nedskrivningstesten foretages for hvert enkelt aktiv henholdsvis gruppe af aktiver. Aktiverne nedskrives til det højeste af aktivets eller aktivgruppens kapitalværdi og nettosalgspris (genindvindingsværdi), såfremt denne er lavere end den regnskabsmæssige værdi.

Kapitalandele i associerede virksomheder

Kapitalandele i associerede virksomheder måles efter den indre værdis metode til den forholdsmæssigt ejede andel af virksomhedernes egenkapital med tillæg af eventuel koncerngoodwill, fradrag for koncerninterne avancer og negativ goodwill. Virksomheder med negativ egenkapital måles til 0, idet den til den negative værdi svarende forholdsmæssige andel modregnes i eventuelle tilgodehavender. Beløb herudover indregnes under posten hensatte forpligtelser, såfremt der er en retlig eller faktisk forpligtelse til at dække underbalancen.

Varebeholdninger

Varebeholdninger måles til kostpris på grundlag af FIFO-princippet eller til nettorealiseringsværdi, hvis denne er lavere.

Råvarer og hjælpematerialer måles til kostpris, hvilket omfatter anskaffelsespris med tillæg af hjemtagelsesomkostninger.

Anvendt regnskabspraksis

Nettorealisationens værdi for varebeholdninger opgøres som salgssum med fradrag af færdiggørelsesomkostninger, der afholdes for at effektivere salget, og fastsættes under hensyntagen til omsættelighed, ukurans og udvikling i forventet salgspris.

Igangværende arbejder for fremmed regning

Igangværende arbejder for fremmed regning måles til salgsværdien af det udførte arbejde. Salgsværdien opgøres på grundlag af færdiggørelsesgraden på balancedagen og de samlede forventede indtægter på det enkelte igangværende arbejde. Færdiggørelsesgraden opgøres på grundlag af de medgåede omkostninger i forhold til de forventede samlede omkostninger.

Fradrag for tab opgøres som det samlede forventede tab på entreprisen uanset den faktisk udførte andel. Omkostninger i forbindelse med salgsarbejde og opnåelse af kontrakter indregnes i resultatopgørelsen i takt med, at de afholdes.

Værdien af de enkelte igangværende leverancer med fradrag af acontofaktureringer klassificeres som tilgodehavender, såfremt beløbene er positive, og som gæld, såfremt beløbene er negative. Forudbetalinger der vedrører det igangværende arbejde, indregnes som forudbetalinger fra kunder under gæld.

Tilgodehavender

Tilgodehavender måles til amortiseret kostpris.

Der foretages nedskrivning til imødegåelse af tab, hvor der vurderes at være indtruffet en objektiv indikation på, at et tilgodehavende eller en portefølje af tilgodehavender er værdiforringet. Hvis der foreligger en objektiv indikation på, at et individuelt tilgodehavende er værdiforringet, foretages nedskrivning på individuelt niveau.

Periodeafgrænsningsposter, aktiver

Periodeafgrænsningsposter indregnet under aktiver omfatter afholdte omkostninger vedrørende efterfølgende regnskabsår.

Likvider

Likvider omfatter likvide beholdninger og kortfristede værdipapirer, som uden hindring kan omsættes til likvide beholdninger, og hvorpå der kun er ubetydelige risici for værdiændringer.

Indestående/udestående på koncernens cash pool-ordning anses som følge af ordningens karakter ikke som likvide beholdninger, men indgår under tilgodehavender/gæld til tilknyttede virksomheder.

Egenkapital

Egenkapitalen omfatter virksomhedskapitalen og en række øvrige egenkapitalposter, der kan være lovbestemte eller fastsat i vedtægterne.

Udbytte

Foreslået udbytte indregnes som en forpligtelse på tidspunktet for vedtagelse på generalforsamlingen. Udbytte, som forventes udbetalt for året, vises som en særskilt post under egenkapitalen.

Udskudt skat

Udskudt skat og årets regulering heraf opgøres som skatten af alle midlertidige forskelle mellem regnskabsmæssig og skattemæssig værdi af aktiver og forpligtelser opgjort på grundlag af den planlagte anvendelse af aktivet eller afvikling af forpligtelsen.

Udskudte skatteaktiver, herunder skatteværdien af fremførselsberettigede skattemæssige underskud, indregnes med den værdi, hvortil de forventes at blive anvendt, enten ved udligning i skat af fremtidig indtjening eller ved modregning i udskudte skatteforpligtelser i virksomheder inden for samme juridiske skatteenhed og jurisdiktion.

Udskudt skat måles på grundlag af de skatteregler og skattesatser, der med balancedagens lovgivning vil være gældende, når den udskudte skat forventes udløst som aktuel skat.

Anvendt regnskabspraksis

Andre hensatte forpligtelser

Andre hensatte forpligtelser omfatter forventede omkostninger til garantiforpligtelser, tab på igangværende arbejder, omstruktureringer mv. Hensatte forpligtelser indregnes, når virksomheden på balancedagen har en retlig eller faktisk forpligtelse, og det er sandsynligt, at indfrielse vil medføre et forbrug af virksomhedens økonomiske ressourcer.

Hensatte forpligtelser, som forventes indfriet senere end et år fra balancedagen, måles til nutidsværdien af de forventede betalinger. Andre hensatte forpligtelser måles til nettorealisationseværdi.

Finansielle gældsforpligtelser

Finansielle gældsforpligtelser indregnes ved lånoptagelsen til det modtagne provenu med fradrag af afholdte transaktionsomkostninger. I efterfølgende år måles lånene til amortiseret kostpris.

Øvrige gældsforpligtelser måles til amortiseret kostpris, hvilket almindeligvis svarer til nominel værdi.

Aktuelle skatteforpligtelser

Aktuelle skatteforpligtelser og tilgodehavende aktuel skat indregnes i balancen som beregnet skat af årets forventede skattepligtige indkomst, reguleret for skat af tidligere års skattepligtige indkomster samt betalte acontoskatter.

Periodeafgrænsningsposter, passiver

Periodeafgrænsningsposter opført som forpligtelser udgøres af modtagne betalinger vedrørende indtægter i de efterfølgende regnskabsår.

Eventualaktiver og -forpligtelser

Eventualaktiver og -forpligtelser indregnes ikke i balancen, men oplyses alene i noterne.

Forklaring af nøgletal

De i hoved- og nøgletalsoversigten anførte nøgletal er beregnet således:

Overskudsgrad (%)	=	$\frac{\text{Resultat af primær drift (EBIT)} \times 100}{\text{Nettoomsætning}}$
Egenkapitalens forrentning (%)	=	$\frac{\text{Årets resultat efter skat} \times 100}{\text{Gns. egenkapital}}$
Bruttomargin (%)	=	$\frac{\text{Bruttoresultat} \times 100}{\text{Nettoomsætning}}$
Soliditet (%)	=	$\frac{\text{Egenkapital i alt} \times 100}{\text{Passiver i alt}}$