

Primero ApS

Korskildeeng 5
Greve

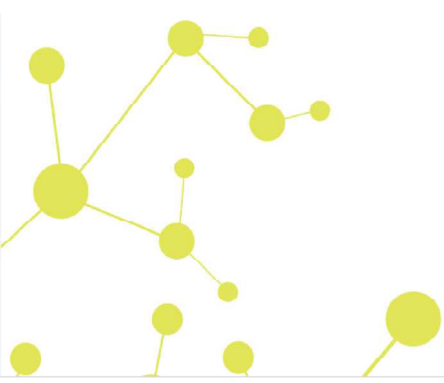
CVR-nr. 10 06 27 56

Årsrapport for 2016

(16. regnskabsår)

Årsrapporten er fremlagt og godkendt på selskabets ordinære generalforsamling den 24. maj 2017

Lars Brix Magnussen
dirigent



Indholdsfortegnelse

	Side
Påtegninger	
Ledelsespåtegning	1
Den uafhængige revisors revisionspåtegning	2
Ledelsesberetning	
Selskabsoplysninger	5
Ledelsesberetning	6
Årsregnskab	
Anvendt regnskabspraksis	7
Resultatopgørelse 1. januar - 31. december	11
Balance 31. december	12
Noter til årsrapporten	14

Ledelsespåtegning

Direktionen har dags dato behandlet og godkendt årsrapporten for regnskabsåret 1. januar - 31. december 2016 for Primero ApS.

Årsrapporten aflægges i overensstemmelse med årsregnskabsloven.

Det er min opfattelse, at årsregnskabet giver et retvisende billede af selskabets aktiver, passiver og finansielle stilling pr. 31. december 2016 og resultatet af selskabets aktiviteter for regnskabsåret 1. januar - 31. december 2016.

Ledelsesberetningen indeholder efter min opfattelse en retvisende redegørelse for de forhold, beretningen omhandler.

Årsrapporten indstilles til generalforsamlingens godkendelse.

Greve, den 16. maj 2017

Direktion

Lars Brix Magnussen
direktør

Den uafhængige revisors revisionspåtegning

Til kapitalejerne i Primero ApS

Konklusion

Vi har revideret årsregnskabet for Primero ApS for regnskabsåret 1. januar - 31. december 2016, der omfatter anvendt regnskabspraksis, resultatopgørelse, balance og noter. Årsregnskabet udarbejdes efter årsregnskabsloven.

Det er vor opfattelse, at årsregnskabet giver et retvisende billede af selskabets aktiver, passiver og finansielle stilling pr. 31. december 2016 samt af resultatet af selskabets aktiviteter for regnskabsåret 1. januar - 31. december 2016 i overensstemmelse med årsregnskabsloven.

Grundlag for konklusion

Vi har udført vor revision i overensstemmelse med internationale standarder om revision og de yderligere krav, der er gældende i Danmark. Vort ansvar ifølge disse standarder og krav er nærmere beskrevet i revisionspåtegningens afsnit "Revisors ansvar for revisionen af årsregnskabet". Vi er uafhængige af selskabet i overensstemmelse med internationale etiske regler for revisorer (IESBA's Etiske regler) og de yderligere krav, der er gældende i Danmark, ligesom vi har opfyldt vor øvrige etiske forpligtelser i henhold til disse regler og krav. Det er vor opfattelse, at det opnåede revisionsbevis er tilstrækkeligt og egnet som grundlag for vor konklusion.

Ledelsens ansvar for årsregnskabet

Ledelsen har ansvaret for udarbejdelsen af et årsregnskab, der giver et retvisende billede i overensstemmelse med årsregnskabsloven. Ledelsen har endvidere ansvaret for den interne kontrol, som ledelsen anser for nødvendig for at udarbejde et årsregnskab uden væsentlig fejlinformation, uanset om denne skyldes besvigelser eller fejl.

Ved udarbejdelsen af årsregnskabet er ledelsen ansvarlig for at vurdere selskabets evne til at fortsætte driften, at oplyse om forhold vedrørende fortsat drift, hvor dette er relevant, samt at udarbejde årsregnskabet på grundlag af regnskabsprincippet om fortsat drift, medmindre ledelsen enten har til hensigt at likvidere selskabet, indstille driften eller ikke har andet realistisk alternativ end at gøre dette.

Revisors ansvar for revisionen af årsregnskabet

Vort mål er at opnå høj grad af sikkerhed for, om årsregnskabet som helhed er uden væsentlig fejlinformation, uanset om denne skyldes besvigelser eller fejl, og at afgive en revisionspåtegning med en konklusion. Høj grad af sikkerhed er et højt niveau af sikkerhed, men er ikke en garanti for, at en revision, der udføres i overensstemmelse med internationale standarder om revision og de yderligere krav, der er gældende i Danmark, altid vil afdække væsentlig fejlinformation, når sådan findes. Fejlinformationer kan opstå som følge af besvigelser eller fejl og kan betragtes som væsentlige, hvis det med rimelighed kan forventes, at de enkeltvis eller samlet har indflydelse på de økonomiske beslutninger, som regnskabsbrugerne træffer på grundlag af årsregnskabet.

Som led i en revision, der udføres i overensstemmelse med internationale standarder om revision og de yderligere krav, der er gældende i Danmark, foretager vi faglige vurderinger og opretholder professionel skepsis under revisionen. Herudover:

Den uafhængige revisors revisionspåtegning

- Identificerer og vurderer vi risikoen for væsentlig fejlinformation i årsregnskabet, uanset om denne skyldes besvigelser eller fejl, udformer og udfører revisionshandlinger som reaktion på disse risici samt opnår revisionsbevis, der er tilstrækkeligt og egnet til at danne grundlag for vor konklusion. Risikoen for ikke at opdage væsentlig fejlinformation forårsaget af besvigelser er højere end ved væsentlig fejlinformation forårsaget af fejl, idet besvigelser kan omfatte sammensværgelser, dokumentfalsk, bevidste udeladelser, vildledning eller tilsidesættelse af intern kontrol.
- Opnår vi forståelse af den interne kontrol med relevans for revisionen for at kunne udforme revisionshandlinger, der er passende efter omstændighederne, men ikke for at kunne udtrykke en konklusion om effektiviteten af selskabets interne kontrol.
- Tager vi stilling til, om den regnskabspraksis, som er anvendt af ledelsen, er passende, samt om de regnskabsmæssige skøn og tilknyttede oplysninger, som ledelsen har udarbejdet, er rimelige.
- Konkluderer vi, om ledelsens udarbejdelse af årsregnskabet på grundlag af regnskabsprincippet om fortsat drift er passende, samt om der på grundlag af det opnåede revisionsbevis er væsentlig usikkerhed forbundet med begivenheder eller forhold, der kan skabe betydelig tvivl om selskabets evne til at fortsætte driften. Hvis vi konkluderer, at der er en væsentlig usikkerhed, skal vi i vor revisionspåtegning gøre opmærksom på oplysninger herom i årsregnskabet eller, hvis sådanne oplysninger ikke er tilstrækkelige, modificere vor konklusion. Vor konklusion er baseret på det revisionsbevis, der er opnået frem til datoen for vor revisionspåtegning. Fremtidige begivenheder eller forhold kan dog medføre, at selskabet ikke længere kan fortsætte driften.
- Tager vi stilling til den samlede præsentation, struktur og indhold af årsregnskabet, herunder noteoplysningerne, samt om årsregnskabet afspejler de underliggende transaktioner og begivenheder på en sådan måde, at der gives et retvisende billede heraf.

Vi kommunikerer med den øverste ledelse om blandt andet det planlagte omfang og den tidsmæssige placering af revisionen samt betydelige revisionsmæssige observationer, herunder eventuelle betydelige mangler i intern kontrol, som vi identificerer under revisionen.

Udtalelse om ledelsesberetningen

Ledelsen er ansvarlig for ledelsesberetningen.

Vor konklusion om årsregnskabet omfatter ikke ledelsesberetningen, og vi udtrykker ingen form for konklusion med sikkerhed om ledelsesberetningen.

I tilknytning til vor revision af årsregnskabet er det vort ansvar at læse ledelsesberetningen og i den forbindelse overveje, om ledelsesberetningen er væsentligt inkonsistent med årsregnskabet eller vor viden opnået ved revisionen eller på anden måde synes at indeholde væsentlig fejlinformation.

Vort ansvar er derudover at overveje, om ledelsesberetningen indeholder krævede oplysninger i henhold til årsregnskabsloven.

Den uafhængige revisors revisionspåtegning

Baseret på det udførte arbejde er det vor opfattelse, at ledelsesberetningen er i overensstemmelse med årsregnskabet og er udarbejdet i overensstemmelse med årsregnskabslovens krav. Vi har ikke fundet væsentlig fejlinformation i ledelsesberetningen.

Greve, den 16. maj 2017

Global Revision ApS
Registreret revisionsanpartsselskab
CVR-nr. 28 12 17 17

Henrik Johansen
Registeret revisor

Selskabsoplysninger

Selskabet

Primero ApS
Korskildeeng 5
Greve

Telefon: 27844333

CVR-nr.: 10 06 27 56

Regnskabsperiode: 1. januar - 31. december

Hjemsted: Greve

Direktion

Lars Brix Magnussen, direktør

Revision

Global Revision ApS
Registreret revisionsanpartsselskab
Greve Strandvej 9
2670 Greve

Ledelsesberetning

Selskabets væsentligste aktiviteter

Selskabets aktiviteter har i lighed med tidligere år bestået i at drive konsulentvirksomhed indenfor IT-branchen.

Usædvanlige forhold

Selskabets aktiver, passiver og finansielle stilling pr. 31. december 2016 samt resultatet af selskabets aktiviteter for regnskabsåret 2016 er ikke påvirket af usædvanlige forhold.

Udviklingen i aktiviteter og økonomiske forhold

Selskabets resultatopgørelse for 2016 udviser et overskud på kr. 220.739, og selskabets balance pr. 31. december 2016 udviser en egenkapital på kr. 488.251.

Anvendt regnskabspraksis

Årsrapporten for Primero ApS for 2016 er aflagt i overensstemmelse med årsregnskabslovens bestemmelser for virksomheder i regnskabsklasse B med tilvalg fra højere klasser.

Den anvendte regnskabspraksis er uændret i forhold til sidste år.

Årsrapporten for 2016 er aflagt i kr.

Generelt om indregning og måling

I resultatopgørelsen indregnes indtægter i takt med, at de indtjenes. Herudover indregnes værdireguleringer af finansielle aktiver og forpligtelser. I resultatopgørelsen indregnes ligeledes alle omkostninger, herunder afskrivninger og nedskrivninger.

Aktiver indregnes i balancen, når det er sandsynligt, at fremtidige økonomiske fordele vil tilflyde selskabet, og aktivets værdi kan måles pålideligt.

Forpligtelser indregnes i balancen, når det er sandsynligt, at fremtidige økonomiske fordele vil fragå selskabet, og forpligtelsens værdi kan måles pålideligt.

Ved første indregning måles aktiver og forpligtelser til kostpris. Efterfølgende måles aktiver og forpligtelser som beskrevet for hver enkelt regnskabspost nedenfor.

Visse finansielle aktiver og forpligtelser måles til amortiseret kostpris, hvorved der indregnes en konstant effektiv rente over løbetiden. Amortiseret kostpris opgøres som oprindelig kostpris med fradrag af eventuelle afdrag samt tillæg/fradrag af den akkumulerede amortisering af forskellen mellem kostpris og nominelt beløb.

Ved indregning og måling tages hensyn til forudsigelige tab og risici, der fremkommer, inden årsrapporten aflægges, og som be- eller afkræfter forhold, der eksisterede på balancedagen.

Resultatopgørelsen

Bruttofortjeneste

Selskabet anvender bestemmelsen i årsregnskabslovens § 32, hvorefter selskabets omsætning ikke er oplyst.

Bruttofortjeneste er et sammendrag af nettoomsætning, ændring i lagre af færdigvarer og varer under fremstilling samt andre driftsindtægter med fradrag af omkostninger til råvarer og hjælpematerialer og andre eksterne omkostninger.

Nettoomsætning

Indtægter vedrørende tjenesteydelser, der omfatter servicepakker og forlængede garantier vedrørende solgte produkter og entrepriser, indregnes lineært i takt med, at serviceydelserne leveres.

Indtægter ved salg af handelsvarer og færdigvarer indregnes i resultatopgørelsen, hvis risikoovergang, normalt ved levering til køber, har fundet sted, og hvis indtægten kan opgøres pålideligt og forventes modtaget.

Anvendt regnskabspraksis

Omkostninger til råvarer og hjælpematerialer

Omkostninger til råvarer og hjælpematerialer indeholder det forbrug af råvarer og hjælpematerialer, der er anvendt for at opnå årets nettoomsætning.

Andre eksterne omkostninger

Andre eksterne omkostninger omfatter omkostninger til distribution, salg, reklame, administration, lokaler, tab på debitorer, operationelle leasingomkostninger mv.

Personaleomkostninger

Personaleomkostninger omfatter løn og gager, inklusive feriepenge og pensioner samt andre omkostninger til social sikring m.v. til selskabets medarbejdere. I personaleomkostninger er fratrukket modtagne godtgørelser fra offentlige myndigheder.

Af- og nedskrivninger

Af- og nedskrivninger indeholder årets af- og nedskrivninger af materielle anlægsaktiver.

Finansielle indtægter og omkostninger

Finansielle indtægter og omkostninger indregnes i resultatopgørelsen med de beløb, der vedrører regnskabsåret. Finansielle poster omfatter renteindtægter, gæld og transaktioner i fremmed valuta, samt tillæg og godtgørelse under acontoskatteordningen mv.

Skat af årets resultat

Årets skat, som består af årets aktuelle selskabsskat og ændring i udskudt skat, indregnes i resultatopgørelsen med den del, der kan henføres til årets resultat, og direkte i egenkapitalen med den del, der kan henføres til poster direkte i egenkapitalen.

Balancen

Materielle anlægsaktiver

Andre anlæg, driftsmateriel og inventar måles til kostpris med fradrag af akkumulerede af- og nedskrivninger.

Afskrivningsgrundlaget er kostpris med fradrag af forventet restværdi efter afsluttet brugstid. Der afskrives ikke på grunde.

Kostpris omfatter anskaffelsesprisen og omkostninger direkte tilknyttet anskaffelsen indtil det tidspunkt, hvor aktivet er klar til brug. For egne fremstillede aktiver omfatter kostprisen direkte og indirekte omkostninger til materialer, komponenter, underleverandører og løn.

Der foretages lineære afskrivninger baseret på følgende vurdering af aktivernes forventede brugstider og restværdier:

	Brugstid	Restværdi
Andre anlæg, driftsmateriel og inventar	3-5 år	0 %

Anvendt regnskabspraksis

Aktiver med en kostpris på under kr. 12.900 omkostningsføres i anskaffelsesåret.

Fortjeneste eller tab ved salg af materielle anlægsaktiver indregnes i resultatopgørelsen under andre driftsindtægter henholdsvis andre driftsomkostninger.

Andre værdipapirer og kapitalandele, anlægsaktiver

Andre værdipapirer og kapitalandele måles til kostpris.

Tilgodehavender

Tilgodehavender måles til amortiseret kostpris.

Igangværende arbejder for fremmed regning

Igangværende arbejder for fremmed regning måles til salgsværdien af det udførte arbejde. Salgsværdien måles på baggrund af færdiggørelsesgraden på balancedagen og de samlede forventede indtægter på det enkelte igangværende arbejde. Færdiggørelsesgraden opgøres som andelen af de afholdte omkostninger i forhold til forventede samlede omkostninger på det enkelte igangværende arbejde.

Periodeafgrænsningsposter

Periodeafgrænsningsposter, indregnet under omsætningsaktiver, omfatter afholdte omkostninger vedrørende efterfølgende regnskabsår.

Likvider

Likvider omfatter likvide beholdninger hvorpå der kun er ubetydelig risiko for værdiændringer.

Egenkapital

Udbytte

Foreslået udbytte vises som en særskilt post under egenkapitalen. Udbytte indregnes som en forpligtelse på tidspunktet for vedtagelse på generalforsamlingen.

Hensatte forpligtelser

Hensatte forpligtelser omfatter forventede omkostninger til garantiforpligtelser, tab på igangværende arbejder, omstruktureringer mv. Hensatte forpligtelser indregnes, når selskabet som følge af en tidligere begivenhed har en retlig eller faktisk forpligtelse, og det er sandsynligt, at indfrielse af forpligtelsen vil medføre et forbrug af selskabets økonomiske ressourcer.

Selskabsskat og udskudt skat

Aktuelle skatteforpligtelser og tilgodehavende aktuel skat indregnes i balancen som beregnet skat af årets skattepligtige indkomst, reguleret for skat af tidligere års skattepligtige indkomster samt for betalte acontoskatter.

Udskudt skat måles efter den balanceorienterede gælds metode af midlertidige forskelle mellem regnskabsmæssig og skattemæssig værdi af aktiver og forpligtelser opgjort på grundlag af den planlagte anvendelse af aktivet henholdsvis afvikling af forpligtelsen.

Anvendt regnskabspraksis

Gældsforpligtelser

Finansielle forpligtelser indregnes ved lånoptagelse til det modtagne provenu efter fradrag af afholdte transaktionsomkostninger. I efterfølgende perioder måles de finansielle forpligtelser til amortiseret kostpris svarende til den kapitaliserede værdi ved anvendelse af den effektive rente, så forskellen mellem provenuet og den nominelle værdi indregnes i resultatopgørelsen over låneperioden.

Øvrige gældsforpligtelser, som omfatter gæld til leverandører, tilknyttede virksomheder samt anden gæld, måles til amortiseret kostpris, hvilket sædvanligvis svarer til nominel værdi.

Periodeafgrænsningsposter

Periodeafgrænsningsposter omfatter modtagne betalinger vedrørende indtægter i de efterfølgende år.

Omregning af fremmed valuta

Transaktioner i fremmed valuta omregnes ved første indregning til transaktionsdagens kurs. Valutakursdifferencer, der opstår mellem transaktionsdagens kurs og kursen på betalingsdagen, indregnes i resultatopgørelsen som en finansiel post. Hvis valutapositioner anses for sikring af fremtidige pengestrømme, indregnes værdireguleringerne direkte på egenkapitalen.

Resultatopgørelse 1. januar - 31. december

	<u>Note</u>	<u>2016</u> kr.	<u>2015</u> kr.
Bruttofortjeneste		3.189.373	2.690.659
Personaleomkostninger	1	<u>-2.814.032</u>	<u>-2.872.516</u>
Resultat før af- og nedskrivninger		375.341	-181.857
Af- og nedskrivninger af materielle anlægsaktiver		<u>-78.499</u>	<u>-81.174</u>
Resultat før finansielle poster		296.842	-263.031
Finansielle indtægter	2	2.255	2.250
Finansielle omkostninger		<u>-5.617</u>	<u>-4.828</u>
Resultat før skat		293.480	-265.609
Skat af årets resultat	3	<u>-72.741</u>	<u>49.060</u>
Årets resultat		<u>220.739</u>	<u>-216.549</u>
 Resultatdisponering			
Foreslået udbytte		180.000	0
Overført resultat		<u>40.739</u>	<u>-216.549</u>
		<u>220.739</u>	<u>-216.549</u>

Balance 31. december

	<u>Note</u>	<u>2016</u> kr.	<u>2015</u> kr.
Aktiver			
Andre anlæg, driftsmateriel og inventar		135.034	213.534
Materielle anlægsaktiver	4	135.034	213.534
Andre værdipapirer og kapitalandele	5	120.295	120.295
Finansielle anlægsaktiver		120.295	120.295
Anlægsaktiver i alt		255.329	333.829
Tilgodehavender fra salg og tjenesteydelser		252.247	181.302
Igangværende arbejder for fremmed regning		0	112.000
Tilgodehavender hos associerede virksomheder		0	34.861
Andre tilgodehavender		105.841	52.915
Udskudt skatteaktiv		794	37.697
Selskabsskat		0	25.999
Periodeafgrænsningsposter		78.338	100.385
Tilgodehavender		437.220	545.159
Likvide beholdninger		606.252	296.294
Omsætningsaktiver i alt		1.043.472	841.453
Aktiver i alt		1.298.801	1.175.282

Balance 31. december

	<u>Note</u>	<u>2016</u> kr.	<u>2015</u> kr.
Passiver			
Selskabskapital		125.000	125.000
Overført resultat		183.251	142.512
Foreslået udbytte for regnskabsåret		180.000	0
Egenkapital	6	<u>488.251</u>	<u>267.512</u>
Modtagne forudbetalinger fra kunder		111.500	36.904
Leverandører af varer og tjenesteydelser		188.937	381.996
Selskabsskat		3.977	0
Anden gæld		506.136	488.870
Kortfristede gældsforpligtelser		<u>810.550</u>	<u>907.770</u>
Gældsforpligtelser i alt		<u>810.550</u>	<u>907.770</u>
Passiver i alt		<u>1.298.801</u>	<u>1.175.282</u>
Eventualposter m.v.	7		
Pantsætninger og sikkerhedsstillelser	8		

Noter

	<u>2016</u>	<u>2015</u>
	kr.	kr.
1 Personaleomkostninger		
Lønninger	2.283.346	2.330.291
Pensioner	253.934	250.674
Andre omkostninger til social sikring	52.385	47.547
Andre personaleomkostninger	<u>224.367</u>	<u>244.004</u>
	<u>2.814.032</u>	<u>2.872.516</u>
Gennemsnitligt antal beskæftigede medarbejdere	<u>6</u>	<u>7</u>
2 Finansielle indtægter		
Renteindtægter fra associerede virksomheder	0	1.407
Andre finansielle indtægter	2.182	391
Kursreguleringer	<u>73</u>	<u>452</u>
	<u>2.255</u>	<u>2.250</u>
3 Skat af årets resultat		
Årets aktuelle skat	35.838	0
Regulering af udskudt skat tidligere år	<u>36.903</u>	<u>-49.060</u>
	<u>72.741</u>	<u>-49.060</u>
4 Materielle anlægsaktiver		
		Andre anlæg, driftsmateriel og inventar
		<u>493.574</u>
Kostpris 1. januar 2016		<u>493.574</u>
Kostpris 31. december 2016		<u>493.574</u>

Noter

4 Materielle anlægsaktiver (fortsat)

	Andre anlæg, driftsmateriel og inventar
Af- og nedskrivninger 1. januar 2016	280.041
Årets afskrivninger	78.499
Af- og nedskrivninger 31. december 2016	358.540
Regnskabsmæssig værdi 31. december 2016	135.034

5 Finansielle anlægsaktiver

	Andre værdipapi- rer og kapitalan- dele
Kostpris 1. januar 2016	120.295
Kostpris 31. december 2016	120.295
Regnskabsmæssig værdi 31. december 2016	120.295

Noter

6 Egenkapital

	<u>Selskabskapital</u>	<u>Overført resultat</u>	<u>Foreslået udbytte for regnskabs- året</u>	<u>I alt</u>
Egenkapital 1. januar 2016	125.000	142.512	0	267.512
Årets resultat	<u>0</u>	<u>40.739</u>	<u>180.000</u>	<u>220.739</u>
Egenkapital 31. december 2016	<u>125.000</u>	<u>183.251</u>	<u>180.000</u>	<u>488.251</u>

Selskabskapitalen består af 125 anparter à nominelt kr. 1.000. Ingen anparter er tillagt særlige rettigheder. Der har ikke været ændringer i selskabskapitalen i de seneste 5 år.

7 Eventualposter m.v.

Der er indgået forpligtelser vedrørende lejemål med en forpligtelse pr. 31/12 2016 på i alt tkr. 45.

Selskabet har ingen eventualaktiver eller forpligtelser herudover.

8 Pantsætninger og sikkerhedsstillelser

Selskabet har ingen pantsætninger eller sikkerhedsstillelser.

PENNEO

Underskrifterne i dette dokument er juridisk bindende. Dokumentet er underskrevet via Penneo™ sikker digital underskrift. Underskrivernes identiteter er blevet registreret, og informationerne er listet herunder.

“Med min underskrift bekræfter jeg indholdet og alle datoer i dette dokument.”

Lars Brix Magnussen

Direktør

På vegne af: Primero ApS

Serienummer: CVR:10062756-RID:33321994

IP: 81.7.148.34

2017-05-29 08:44:07Z

NEM ID 

Henrik Johansen

Registreret revisor

På vegne af: Global Revision

Serienummer: PID:9208-2002-2-982707263722

IP: 77.241.142.34

2017-05-29 08:47:23Z

NEM ID 

Lars Brix Magnussen

Dirigent

På vegne af: Primero ApS

Serienummer: CVR:10062756-RID:33321994

IP: 81.7.148.34

2017-05-29 08:52:50Z

NEM ID 

Penneo dokumentnøgle: YM218-T0LFP-ZNL0F-QV4CT-163D6-G4A1G

Dette dokument er underskrevet digitalt via **Penneo.com**. Signeringsbeviserne i dokumentet er sikret og valideret ved anvendelse af den matematiske hashværdi af det originale dokument. Dokumentet er låst for ændringer og tidsstemplet med et certifikat fra en betroet tredjepart. Alle kryptografiske signeringsbeviser er indlejret i denne PDF, i tilfælde af de skal anvendes til validering i fremtiden.

Sådan kan du sikre, at dokumentet er originalt

Dette dokument er beskyttet med et Adobe CDS certifikat. Når du åbner dokumentet

i Adobe Reader, kan du se, at dokumentet er certificeret af **Penneo e-signature service** <penneo@penneo.com>. Dette er din garanti for, at indholdet af dokumentet er uændret.

Du har mulighed for at efterprøve de kryptografiske signeringsbeviser indlejret i dokumentet ved at anvende Penneos validator på følgende websted: <https://penneo.com/validate>