

## **Investteam Holding ApS**

**Hundigevej 36-38  
2670 Greve**

**CVR-nr. 10 05 11 69**

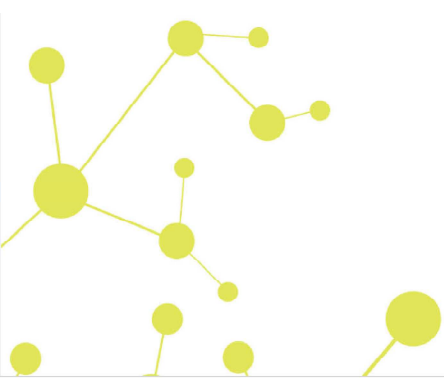
### **Årsrapport for 2016/17**

**(17. regnskabsår)**

Årsrapporten er fremlagt og godkendt på selskabets ordinære generalforsamling den 20. december 2017

---

Lars Gravesen  
dirigent



## Indholdsfortegnelse

	<b>Side</b>
<b>Påtegninger</b>	
Ledelsespåtegning	1
Den uafhængige revisors revisionspåtegning	2
<b>Ledelsesberetning</b>	
Selskabsoplysninger	5
Ledelsesberetning	6
<b>Årsregnskab</b>	
Anvendt regnskabspraksis	7
Resultatopgørelse 1. juli - 30. juni	10
Balance 30. juni	11
Noter til årsrapporten	13

## Ledelsespåtegning

Direktionen har dags dato behandlet og godkendt årsrapporten for regnskabsåret 1. juli 2016 - 30. juni 2017 for Investteam Holding ApS.

Årsrapporten aflægges i overensstemmelse med årsregnskabsloven.

Det er min opfattelse, at årsregnskabet giver et retvisende billede af selskabets aktiver, passiver og finansielle stilling pr. 30. juni 2017 og resultatet af selskabets aktiviteter for regnskabsåret 1. juli 2016 - 30. juni 2017.

Ledelsesberetningen indeholder efter min opfattelse en retvisende redegørelse for de forhold, beretningen omhandler.

Årsrapporten indstilles til generalforsamlingens godkendelse.

Greve, den 19. december 2017

### Direktion

Lars Gravesen

## Den uafhængige revisors revisionspåtegning

### *Til kapitalejeren i Investteam Holding ApS*

#### **Konklusion**

Vi har revideret årsregnskabet for Investteam Holding ApS for regnskabsåret 1. juli 2016 - 30. juni 2017, der omfatter anvendt regnskabspraksis, resultatopgørelse, balance og noter. Årsregnskabet udarbejdes efter årsregnskabsloven.

Det er vor opfattelse, at årsregnskabet giver et retvisende billede af selskabets aktiver, passiver og finansielle stilling pr. 30. juni 2017 samt af resultatet af selskabets aktiviteter for regnskabsåret 1. juli 2016 - 30. juni 2017 i overensstemmelse med årsregnskabsloven.

#### **Grundlag for konklusion**

Vi har udført vor revision i overensstemmelse med internationale standarder om revision og de yderligere krav, der er gældende i Danmark. Vort ansvar ifølge disse standarder og krav er nærmere beskrevet i revisionspåtegningens afsnit "Revisors ansvar for revisionen af årsregnskabet". Vi er uafhængige af selskabet i overensstemmelse med internationale etiske regler for revisorer (IESBA's Etiske regler) og de yderligere krav, der er gældende i Danmark, ligesom vi har opfyldt vore øvrige etiske forpligtelser i henhold til disse regler og krav. Det er vor opfattelse, at det opnåede revisionsbevis er tilstrækkeligt og egnet som grundlag for vor konklusion.

#### **Fremhævelse af forhold i regnskabet**

Selskabet har pr. 30. juni 2017 et tilgodehavende på 358 tkr. hos et medlem af ledelsen. Selskabets udlån er i strid med selskabslovens § 210, hvorved ledelsen kan ifalde ansvar.

#### **Ledelsens ansvar for årsregnskabet**

Ledelsen har ansvaret for udarbejdelsen af et årsregnskab, der giver et retvisende billede i overensstemmelse med årsregnskabsloven. Ledelsen har endvidere ansvaret for den interne kontrol, som ledelsen anser for nødvendig for at udarbejde et årsregnskab uden væsentlig fejlinformation, uanset om denne skyldes besvigelser eller fejl.

Ved udarbejdelsen af årsregnskabet er ledelsen ansvarlig for at vurdere selskabets evne til at fortsætte driften, at oplyse om forhold vedrørende fortsat drift, hvor dette er relevant, samt at udarbejde årsregnskabet på grundlag af regnskabsprincippet om fortsat drift, medmindre ledelsen enten har til hensigt at likvidere selskabet, indstille driften eller ikke har andet realistisk alternativ end at gøre dette.

#### **Revisors ansvar for revisionen af årsregnskabet**

Vort mål er at opnå høj grad af sikkerhed for, om årsregnskabet som helhed er uden væsentlig fejlinformation, uanset om denne skyldes besvigelser eller fejl, og at afgive en revisionspåtegning med en konklusion. Høj grad af sikkerhed er et højt niveau af sikkerhed, men er ikke en garanti for, at en revision, der udføres i overensstemmelse med internationale standarder om revision og de yderligere krav, der er gældende i Danmark, altid vil afdække væsentlig fejlinformation, når sådan findes. Fejlinformationer kan opstå som følge af besvigelser eller fejl og kan betragtes som væsentlige, hvis det med rimelighed kan forventes, at de enkeltvis eller samlet har indflydelse på de økonomiske beslutninger, som regnskabsbrugerne træffer på grundlag af årsregnskabet.

## Den uafhængige revisors revisionspåtegning

Som led i en revision, der udføres i overensstemmelse med internationale standarder om revision og de yderligere krav, der er gældende i Danmark, foretager vi faglige vurderinger og opretholder professionel skepsis under revisionen. Herudover:

- Identificerer og vurderer vi risikoen for væsentlig fejlinformation i årsregnskabet, uanset om denne skyldes besvigelser eller fejl, udformer og udfører revisionshandling som reaktion på disse risici samt opnår revisionsbevis, der er tilstrækkeligt og egnet til at danne grundlag for vor konklusion. Risikoen for ikke at opdage væsentlig fejlinformation forårsaget af besvigelser er højere end ved væsentlig fejlinformation forårsaget af fejl, idet besvigelser kan omfatte sammensværgelser, dokumentfalsk, bevidste udeladelser, vildledning eller tilsidesættelse af intern kontrol.
- Opnår vi forståelse af den interne kontrol med relevans for revisionen for at kunne udforme revisionshandling, der er passende efter omstændighederne, men ikke for at kunne udtrykke en konklusion om effektiviteten af selskabets interne kontrol.
- Tager vi stilling til, om den regnskabspraksis, som er anvendt af ledelsen, er passende, samt om de regnskabsmæssige skøn og tilknyttede oplysninger, som ledelsen har udarbejdet, er rimelige.
- Konkluderer vi, om ledelsens udarbejdelse af årsregnskabet på grundlag af regnskabsprincippet om fortsat drift er passende, samt om der på grundlag af det opnåede revisionsbevis er væsentlig usikkerhed forbundet med begivenheder eller forhold, der kan skabe betydelig tvivl om selskabets evne til at fortsætte driften. Hvis vi konkluderer, at der er en væsentlig usikkerhed, skal vi i vor revisionspåtegning gøre opmærksom på oplysninger herom i årsregnskabet eller, hvis sådanne oplysninger ikke er tilstrækkelige, modificere vor konklusion. Vor konklusioner er baseret på det revisionsbevis, der er opnået frem til datoen for vor revisionspåtegning. Fremtidige begivenheder eller forhold kan dog medføre, at selskabet ikke længere kan fortsætte driften.
- Tager vi stilling til den samlede præsentation, struktur og indhold af årsregnskabet, herunder noteplysningerne, samt om årsregnskabet afspejler de underliggende transaktioner og begivenheder på en sådan måde, at der gives et retvisende billede heraf.

Vi kommunikerer med den øverste ledelse om blandt andet det planlagte omfang og den tidsmæssige placering af revisionen samt betydelige revisionsmæssige observationer, herunder eventuelle betydelige mangler i intern kontrol, som vi identificerer under revisionen.

### Udtalelse om ledelsesberetningen

Ledelsen er ansvarlig for ledelsesberetningen.

Vor konklusion om årsregnskabet omfatter ikke ledelsesberetningen, og vi udtrykker ingen form for konklusion med sikkerhed om ledelsesberetningen.

I tilknytning til vor revision af årsregnskabet er det vort ansvar at læse ledelsesberetningen og i den forbindelse overveje, om ledelsesberetningen er væsentligt inkonsistent med årsregnskabet eller vor viden opnået ved revisionen eller på anden måde synes at indeholde væsentlig fejlinformation.

## Den uafhængige revisors revisionspåtegning

Vort ansvar er derudover at overveje, om ledelsesberetningen indeholder krævede oplysninger i henhold til årsregnskabsloven.

Baseret på det udførte arbejde er det vor opfattelse, at ledelsesberetningen er i overensstemmelse med årsregnskabet og er udarbejdet i overensstemmelse med årsregnskabslovens krav. Vi har ikke fundet væsentlig fejlinformation i ledelsesberetningen.

Greve, den 19. december 2017

Global Revision ApS  
Registreret revisionsanpartsselskab  
CVR-nr. 28 12 17 17

Henrik Johansen  
Registreret revisor  
MNE-nr. 17515

## Selskabsoplysninger

### Selskabet

Investteam Holding ApS  
Hundigevej 36-38  
2670 Greve

CVR-nr.: 10 05 11 69

Regnskabsperiode: 1. juli 2016 - 30. juni 2017  
Stiftet: 1. oktober 2000

Hjemsted: Greve

### Direktion

Lars Gravesen

### Revision

Global Revision ApS  
Registreret revisionsanpartsselskab  
Greve Strandvej 9  
2670 Greve

## Ledelsesberetning

### Selskabets væsentligste aktiviteter

Selskabets formål er at drive handelsvirksomhed samt eje aktier/anpartar i andre selskaber.

### Usædvanlige forhold

Selskabets aktiver, passiver og finansielle stilling pr. 30. juni 2017 samt resultatet af selskabets aktiviteter for regnskabsåret 2016/17 er ikke påvirket af usædvanlige forhold.

### Udviklingen i aktiviteter og økonomiske forhold

Selskabets resultatopgørelse for 2016/17 udviser et underskud på kr. 1.738.267, og selskabets balance pr. 30. juni 2017 udviser en egenkapital på kr. 3.079.506.

### Betydningsfulde hændelser, som er indtruffet efter regnskabsårets afslutning

Der er efter regnskabsårets afslutning ikke indtruffet begivenheder, som væsentligt vil kunne påvirke selskabets finansielle stilling.



## Anvendt regnskabspraksis

Årsrapporten for Investteam Holding ApS for 2016/17 er aflagt i overensstemmelse med årsregnskabslovens bestemmelser for virksomheder i regnskabsklasse B med tilvalg fra højere klasser.

Den anvendte regnskabspraksis er uændret i forhold til sidste år.

Årsrapporten for 2016/17 er aflagt i kr.

### Generelt om indregning og måling

I resultatopgørelsen indregnes indtægter i takt med, at de indtjenes. Herudover indregnes værdireguleringer af finansielle aktiver og forpligtelser. I resultatopgørelsen indregnes ligeledes alle omkostninger, herunder afskrivninger og nedskrivninger.

Aktiver indregnes i balancen, når det er sandsynligt, at fremtidige økonomiske fordele vil tilflyde selskabet, og aktivets værdi kan måles pålideligt.

Forpligtelser indregnes i balancen, når det er sandsynligt, at fremtidige økonomiske fordele vil fragå selskabet, og forpligtelsens værdi kan måles pålideligt.

Ved første indregning måles aktiver og forpligtelser til kostpris. Efterfølgende måles aktiver og forpligtelser som beskrevet for hver enkelt regnskabspost nedenfor.

Visse finansielle aktiver og forpligtelser måles til amortiseret kostpris, hvorved der indregnes en konstant effektiv rente over løbetiden. Amortiseret kostpris opgøres som oprindelig kostpris med fradrag af eventuelle afdrag samt tillæg/fradrag af den akkumulerede amortisering af forskellen mellem kostpris og nominelt beløb.

Ved indregning og måling tages hensyn til forudsigelige tab og risici, der fremkommer, inden årsrapporten aflægges, og som be- eller afkræfter forhold, der eksisterede på balancedagen.

## Resultatopgørelsen

### Bruttotab

Selskabet anvender bestemmelsen i årsregnskabslovens § 32, hvorefter selskabets omsætning ikke er oplyst.

Bruttoresultat er et sammendrag af nettoomsætning, andre driftsindtægter med fradrag af omkostninger til råvarer og hjælpematerialer og andre eksterne omkostninger.

### Nettoomsætning

Nettoomsætningen måles til dagsværdien af det aftalte vederlag ekskl. moms og afgifter. Alle former for afgivne rabatter er fratrukket i nettoomsætningen. Der har i året ikke været nettoomsætning.

### Andre driftsindtægter

Andre driftsindtægter indeholder regnskabsposter af sekundær karakter i forhold til virksomhedernes aktiviteter, herunder fortjeneste ved salg af immaterielle og materielle anlægsaktiver.

## Anvendt regnskabspraksis

### Andre eksterne omkostninger

Andre eksterne omkostninger omfatter omkostninger til administration mv.

### Finansielle indtægter og omkostninger

Finansielle indtægter og omkostninger indregnes i resultatopgørelsen med de beløb, der vedrører regnskabsåret. Finansielle poster omfatter renteindtægter og -omkostninger samt tillæg og godtgørelse under acontoskatteordningen mv.

### Resultat af kapitalandele i associerede virksomheder

Udbytte fra kapitalandele indtægtsføres i det regnskabsår, hvor udbyttet deklarerer.

### Skat af årets resultat

Årets skat, som består af årets aktuelle selskabsskat og ændring i udskudt skat, indregnes i resultatopgørelsen med den del, der kan henføres til årets resultat, og direkte i egenkapitalen med den del, der kan henføres til posteringer direkte i egenkapitalen.

## Balancen

### Materielle anlægsaktiver

Andre anlæg, driftsmateriel og inventar måles til kostpris med fradrag af akkumulerede af- og nedskrivninger.

Afskrivningsgrundlaget er kostpris med fradrag af forventet restværdi efter afsluttet brugstid.

Kostpris omfatter anskaffelsesprisen og omkostninger direkte tilknyttet anskaffelsen indtil det tidspunkt, hvor aktivet er klar til brug.

Der foretages lineære afskrivninger baseret på følgende vurdering af aktivernes forventede brugstider og restværdier:

	Brugstid	Restværdi
Andre anlæg, driftsmateriel og inventar	3-10 år	15 %

Aktiver med en kostpris på under kr. 13.200 omkostningsføres i anskaffelsesåret.

Fortjeneste eller tab ved salg af materielle anlægsaktiver indregnes i resultatopgørelsen under andre driftsindtægter henholdsvis andre driftsomkostninger.

### Kapitalandele i associeret virksomheder

Kapitalandele i associeret virksomheder måles til kostpris. I tilfælde, hvor kostprisen overstiger genindvindingsværdien, nedskrives til denne lavere værdi.

### Tilgodehavender

Tilgodehavender måles til amortiseret kostpris, svarende til nominal værdi.

## Anvendt regnskabspraksis

Der foretages nedskrivning til imødegåelse af tab, hvor der vurderes at være indtruffet en objektiv indikation på, at et tilgodehavende eller en portefølje af tilgodehavender er værdiforringet. Hvis der foreligger en objektiv indikation på, at et individuelt tilgodehavende er værdiforringet, foretages nedskrivning på individuelt niveau.

### Udbytte

Foreslået udbytte vises som en særskilt post under egenkapitalen. Udbytte indregnes som en forpligtelse på tidspunktet for vedtagelse på generalforsamlingen.

### Selskabsskat og udskudt skat

Aktuelle skatteforpligtelser og tilgodehavende aktuel skat indregnes i balancen som beregnet skat af årets skattepligtige indkomst, reguleret for skat af tidligere års skattepligtige indkomster samt for betalte acontoskatter.

Udskudt skat måles efter den balanceorienterede gældsmetode af midlertidige forskelle mellem regnskabsmæssig og skattemæssig værdi af aktiver og forpligtelser opgjort på grundlag af den planlagte anvendelse af aktivet henholdsvis afvikling af forpligtelsen.

### Gældsforpligtelser

Gældsforpligtelser, som omfatter gæld til leverandører, tilknyttede virksomheder samt anden gæld, måles til amortiseret kostpris, hvilket sædvanligvis svarer til nominel værdi.

## Resultatopgørelse 1. juli - 30. juni

	<u>Note</u>	<u>2016/17</u> kr.	<u>2015/16</u> kr.
<b>Bruttotab</b>		<b>-15.137</b>	<b>136.042</b>
<b>Resultat før af- og nedskrivninger</b>		<b>-15.137</b>	<b>136.042</b>
Af- og nedskrivninger af immaterielle og materielle anlægsaktiver		<u>-45.000</u>	<u>0</u>
<b>Resultat før finansielle poster</b>		<b>-60.137</b>	<b>136.042</b>
Resultat af kapitalandele i associeret virksomhed		-1.697.334	1.874.002
Finansielle indtægter	1	<u>19.204</u>	<u>28.746</u>
<b>Resultat før skat</b>		<b>-1.738.267</b>	<b>2.038.790</b>
Skat af årets resultat		<u>0</u>	<u>0</u>
<b>Årets resultat</b>		<b><u>-1.738.267</u></b>	<b><u>2.038.790</u></b>
<b>Forslag til resultatdisponering</b>			
Foreslået udbytte		0	560.000
Overført resultat		<u>-1.738.267</u>	<u>1.478.790</u>
		<b><u>-1.738.267</u></b>	<b><u>2.038.790</u></b>

## Balance 30. juni

	<u>Note</u>	<u>2017</u> kr.	<u>2016</u> kr.
<b>Aktiver</b>			
Andre anlæg, driftsmateriel og inventar		10.000	54.999
<b>Materielle anlægsaktiver</b>	2	<u>10.000</u>	<u>54.999</u>
Kapitalandele i associerede virksomheder	3	0	1.697.334
<b>Finansielle anlægsaktiver</b>		<u>0</u>	<u>1.697.334</u>
<b>Anlægsaktiver i alt</b>		<u>10.000</u>	<u>1.752.333</u>
Tilgodehavender hos virksomhedsdeltagere og ledelse	4	357.738	314.777
<b>Tilgodehavender</b>		<u>357.738</u>	<u>314.777</u>
<b>Likvide beholdninger</b>		<u>2.929.529</u>	<u>6.126.981</u>
<b>Omsætningsaktiver i alt</b>		<u>3.287.267</u>	<u>6.441.758</u>
<b>Aktiver i alt</b>		<u><u>3.297.267</u></u>	<u><u>8.194.091</u></u>

## Balance 30. juni

	<u>Note</u>	<u>2017</u> kr.	<u>2016</u> kr.
<b>Passiver</b>			
Virksomhedskapital		125.744	125.744
Overført resultat		2.953.762	4.692.029
Foreslået udbytte for regnskabsåret		<u>0</u>	<u>560.000</u>
<b>Egenkapital</b>	5	<b><u>3.079.506</u></b>	<b><u>5.377.773</u></b>
Gæld til associerede virksomheder		154.511	0
Anden gæld		<u>63.250</u>	<u>2.816.318</u>
<b>Kortfristede gældsforpligtelser</b>		<b><u>217.761</u></b>	<b><u>2.816.318</u></b>
<b>Gældsforpligtelser i alt</b>		<b><u>217.761</u></b>	<b><u>2.816.318</u></b>
<b>Passiver i alt</b>		<b><u>3.297.267</u></b>	<b><u>8.194.091</u></b>
Eventualposter m.v.	6		
Pantsætninger og sikkerhedsstillelser	7		

## Noter

	<u>2016/17</u>	<u>2015/16</u>
	kr.	kr.
<b>1 Finansielle indtægter</b>		
Renter, mellemregning anpartshaver	19.204	28.746
	<u><b>19.204</b></u>	<u><b>28.746</b></u>

## 2 Materielle anlægsaktiver

	<u>Andre anlæg, driftsmateriel og inventar</u>
Kostpris 1. juli 2016	316.849
Afgang i årets løb	<u>-97.349</u>
Kostpris 30. juni 2017	<u>219.500</u>
Af- og nedskrivninger 1. juli 2016	261.850
Årets afskrivninger	45.000
Årets af- og nedskrivninger på afhændede aktiver	<u>-97.350</u>
Af- og nedskrivninger 30. juni 2017	<u>209.500</u>
<b>Regnskabsmæssig værdi 30. juni 2017</b>	<u><b>10.000</b></u>

	<u>2017</u>	<u>2016</u>
	kr.	kr.
<b>3 Kapitalandele i associerede virksomheder</b>		
Kostpris 1. juli 2016	1.697.334	1.697.334
Kostpris 30. juni 2017	<u>1.697.334</u>	<u>1.697.334</u>
Værdireguleringer 1. juli 2016	0	0
Årets nedskrivninger	<u>-1.697.334</u>	<u>0</u>
Værdireguleringer 30. juni 2017	<u>-1.697.334</u>	<u>0</u>
<b>Regnskabsmæssig værdi 30. juni 2017</b>	<u><b>0</b></u>	<u><b>1.697.334</b></u>

## Noter

	<u>2017</u>	<u>2016</u>
	kr.	kr.
<b>4 Tilgodehavender hos virksomhedsdeltagere og ledelse</b>		
Tilgodehavender hos virksomhedsdeltagere og ledelse	<u>357.738</u>	<u>314.777</u>

### Tilgodehavender hos medlemmer af ledelsen

#### Direktion

Udestående gæld	357.738	314.777
Lån optaget og indfriet i året	357.738	28.746
Lån tilbagebetalt i året	-314.777	0
Rentefod (%)	10,00%	10,00%

## 5 Egenkapital

	<u>Virksomheds-</u>		<u>Foreslået udbyt-</u>	
	<u>kapital</u>	<u>Overført resultat</u>	<u>te for regnskabs-</u>	<u>I alt</u>
			<u>året</u>	
Egenkapital 1. juli 2016	125.744	4.692.029	560.000	5.377.773
Betalt ordinært udbytte	0	0	-560.000	-560.000
Årets resultat	0	-1.738.267	0	-1.738.267
<b>Egenkapital 30. juni 2017</b>	<b><u>125.744</u></b>	<b><u>2.953.762</u></b>	<b><u>0</u></b>	<b><u>3.079.506</u></b>

Selskabskapitalen består af 125.744 anparter à nominelt kr. 1. Ingen anparter er tillagt særlige rettigheder. Der har ikke været ændringer i selskabskapitalen i de seneste 5 år.

## 6 Eventualposter m.v.

Selskabet har en negativ udskudt skat på t.kr. 85, der ikke er afsat i balancen.

Selskabet har ingen eventualaktiver eller -forpligtelser herudover.

## 7 Pantsætninger og sikkerhedsstillelser

Ingen.



# PENNEO

Underskrifterne i dette dokument er juridisk bindende. Dokumentet er underskrevet via Penneo™ sikker digital underskrift. Underskrivernes identiteter er blevet registreret, og informationerne er listet herunder.

“Med min underskrift bekræfter jeg indholdet og alle datoer i dette dokument.”

## Lars Gravesen

### Direktør

På vegne af: Investteam Holdng ApS

Serienummer: PID:9208-2002-2-380397441929

IP: 82.103.130.160

2017-12-21 10:37:10Z

NEM ID 

## Henrik Johansen

### Registreret revisor

På vegne af: Global Revision

Serienummer: PID:9208-2002-2-982707263722

IP: 212.27.18.147

2017-12-21 10:50:54Z

NEM ID 

## Lars Gravesen

### Dirigent

På vegne af: Investteam Holdng ApS

Serienummer: PID:9208-2002-2-380397441929

IP: 82.103.130.160

2017-12-21 11:05:38Z

NEM ID 

Penneo dokumentnøgle: MDMPY-TT3VK-E2EDZ-OAGLL-EQJJP-00KQ7

Dette dokument er underskrevet digitalt via **Penneo.com**. Signeringsbeviserne i dokumentet er sikret og valideret ved anvendelse af den matematiske hashværdi af det originale dokument. Dokumentet er låst for ændringer og tidsstemplet med et certifikat fra en betroet tredjepart. Alle kryptografiske signeringsbeviser er indlejret i denne PDF, i tilfælde af de skal anvendes til validering i fremtiden.

#### Sådan kan du sikre, at dokumentet er originalt

Dette dokument er beskyttet med et Adobe CDS certifikat. Når du åbner dokumentet

i Adobe Reader, kan du se, at dokumentet er certificeret af **Penneo e-signature service** <[penneo@penneo.com](mailto:penneo@penneo.com)>. Dette er din garanti for, at indholdet af dokumentet er uændret.

Du har mulighed for at efterprøve de kryptografiske signeringsbeviser indlejret i dokumentet ved at anvende Penneos validator på følgende websted: <https://penneo.com/validate>