

Pharmakon a/s

Årsrapport 2015

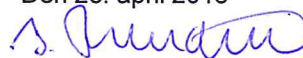
Pharmakon a/s
Milnersvej 42
3400 Hillerød

CVR.nr.: 1003 8839

Regnskabsår: 1. januar - 31. december 2015

Godkendt på selskabets ordinære
generalforsamling

Den 28. april 2016



Brian Frisendahl
(Dirigent)

| Indhold | Side |
|--|-------------|
| Selskabsoplysninger | 3 |
| Ledelsens regnskabspåtegning | 4 |
| Den uafhængige revisors erklæringer | 5 |
| <hr/> | |
| Ledelsesberetning | |
| - Kort beskrivelse af Pharmakons aktiviteter | 6-9 |
| - Økonomiske forhold | 10 |
| - Hoved- og nøgletal | 11 |
| Regnskabspraksis | 12-14 |
| Resultatopgørelse | 15 |
| Balance | 16-17 |
| Pengestrømsopgørelse | 18 |
| Noter | 19-21 |

Selskabsoplysninger

Pharmakon a/s
Milnersvej 42
3400 Hillerød

Telefon: 4820 6000
Fax: 4820 6060
Hjemmeside: www.pharmakon.dk
E-mail: info@pharmakon.dk

CVR. nr.: 1003 8839

Stiftet: 24. februar 1986
Hjemsted: Hillerød

Bestyrelse

Apoteker Jesper Gulev Larsen, formand
Apoteker Bente Wittrup Præstbrogaard, næstformand
Cand.pharm. Steffen Bager
Uddannelseskonsulent Tina Bolvig*
Uddannelseskonsulent Mariann Østergaard Bomholt*
Apoteker Lise Larsen
Salgskonsulent Rikke Spangenberg*
Apoteker Vivian Zederkof
*medarbejdervalgte

Direktion

Adm. direktør, rektor Lotte Fonnesbæk, cand.pharm.

Revision

Deloitte Statsautoriseret Revisionspartnerselskab
Weidekampsgade 6
2300 København S

CVR. nr.: 3396 3556

Generalforsamling

Ordinær generalforsamling afholdes torsdag den 28. april 2016

Den uafhængige revisors erklæringer

Til kapitalejeren i Pharmakon a/s

Påtegning på årsregnskabet

Vi har revideret årsregnskabet for Pharmakon a/s for regnskabsåret 1. januar - 31. december 2015, der omfatter anvendt regnskabspraksis, resultatopgørelse, balance, egenkapitalopgørelse, pengestrømsopgørelse og noter. Årsregnskabet udarbejdes efter årsregnskabsloven.

Ledelsens ansvar for årsregnskabet

Ledelsen har ansvaret for udarbejdelsen af et årsregnskab, der giver et retvisende billede i overensstemmelse med årsregnskabsloven. Ledelsen har endvidere ansvaret for den interne kontrol, som ledelsen anser nødvendig for at udarbejde et årsregnskab uden væsentlig fejlinformation, uanset om denne skyldes besvigelser eller fejl.

Revisors ansvar

Vores ansvar er at udtrykke en konklusion om årsregnskabet på grundlag af vores revision. Vi har udført revisionen i overensstemmelse med internationale standarder om revision og yderligere krav ifølge dansk revisorlovgivning. Dette kræver, at vi overholder etiske krav samt planlægger og udfører revisionen for at opnå høj grad af sikkerhed for, om årsregnskabet er uden væsentlig fejlinformation.

En revision omfatter udførelse af revisionshandlinger for at opnå revisionsbevis for beløb og oplysninger i årsregnskabet. De valgte revisionshandlinger afhænger af revisors vurdering, herunder vurderingen af risici for væsentlig fejlinformation i årsregnskabet, uanset om denne skyldes besvigelser eller fejl. Ved risikovurderingen overvejer revisor intern kontrol, der er relevant for selskabets udarbejdelse af et årsregnskab, der giver et retvisende billede. Formålet hermed er at udforme revisionshandlinger, der er passende efter omstændighederne, men ikke at udtrykke en konklusion om effektiviteten af virksomhedens interne kontrol. En revision omfatter endvidere vurdering af, om ledelsens valg af regnskabspraksis er passende, om ledelsens regnskabsmæssige skøn er rimelige samt den samlede præsentation af årsregnskabet.

Det er vores opfattelse, at det opnåede revisionsbevis er tilstrækkeligt og egnet som grundlag for vores konklusion.

Revisionen har ikke givet anledning til forbehold.

Konklusion

Det er vores opfattelse, at årsregnskabet giver et retvisende billede af selskabets aktiver, passiver og finansielle stilling pr. 31. december 2015 samt af resultatet af selskabets aktiviteter og pengestrømme for regnskabsåret 1. januar - 31. december 2015 i overensstemmelse med årsregnskabsloven.

Udtalelse om ledelsesberetningen

Vi har i henhold til årsregnskabsloven gennemlæst ledelsesberetningen. Vi har ikke foretaget yderligere handlinger i tillæg til den udførte revision af årsregnskabet. Det er på denne baggrund vores opfattelse, at oplysningerne i ledelsesberetningen er i overensstemmelse med årsregnskabet.

København, den 30. marts 2016
Deloitte Statsautoriseret Revisionspartnerselskab
CVR-nr. 33 96 35 56

Henrik Wellejus
Statsautoriseret revisor

Nikolaj Johnsen
Statsautoriseret revisor

Ledelsens regnskabspåtegning

Bestyrelse og direktion har dags dato behandlet og godkendt årsrapporten for regnskabsåret 1. januar - 31. december 2015 for Pharmakon a/s.

Årsrapporten aflægges i overensstemmelse med årsregnskabsloven.

Det er vores opfattelse, at årsregnskabet giver et retvisende billede af selskabets aktiver, passiver og finansielle stilling pr. 31. december 2015 samt af resultatet af selskabets aktiviteter og pengestrømme for regnskabsåret 1. januar - 31. december 2015.

Ledelsesberetningen indeholder efter vores opfattelse en retvisende redegørelse for de forhold, beretningen omhandler.

Årsrapporten indstilles til generalforsamlingens godkendelse.

Hillerød, den 30. marts 2016

Direktion:



Lotte Fonnesbæk
Adm. direktør

Bestyrelse:



Jesper Gulev Larsen
(formand)



Bente Wittrup Præstbøgaard
(næstformand)



Steffen Bager



Tina Bolvig



Mariann Østergaard Bomholt



Lise Larsen



Rikke Spangenberg



Vivian Zederkof

Ledelsesberetning

Kort beskrivelse af Pharmakon, aktiviteter, grundlag og organisering

Pharmakon a/s har en nominel aktiekapital på 20 mio. kr. og en egenkapital på 68,3 mio. kr. Pharmakon er 100 % ejet af D. A. Invest og Udvikling a/s, som er 100 % ejet af Danmarks Apotekerforening (apotekernes arbejdsgiver- og brancheorganisation).

Pharmakon er et moderne conferencecenter og et internationalt anerkendt uddannelses- og udviklingscenter for farmaceutisk praksis. Formidling af viden om farmaceutisk praksis sker gennem uddannelse og kompetenceudvikling samt forsknings- og konsulentarbejde. Uddannelsesaktiviteterne omfatter uddannelse af farmakonomer og kompetenceudvikling af medarbejdere på apotekerne og i lægemiddelindustrien både i Danmark og i udlandet.

Pharmakon samarbejder med danske og internationale myndigheder og organisationer, herunder World Health Organization (WHO) og International Pharmaceutical Federation (FIP). Pharmakon er WHO's Collaborating Centre for Drug Policy and Pharmacy Practice Development. Dette indebærer afholdelse af et antal konferencer og kurser samt formidling af farmaceutisk assistance til WHO.

Under overskriften Ophold med indhold® tilbyder conferencecentret tidssvarende konference- og undervisningslokaler, møde- og grupperum samt opholdsfaciliteter.

Pr. 31. december 2015 havde Pharmakon 118 fastansatte medarbejdere. Af disse var 42 tilknyttet conferencecentret. Af de resterende 76 medarbejdere havde 55 (72 %) en lægemiddel- /sundhedsfaglig baggrund.

Pharmakons grundlag er beskrevet gennem mission, vision og værdier:

Pharmakons mission

- Vi uddanner farmakonomer af høj professionel standard.
- Vi leverer effektiv kompetenceudvikling og konsulentbistand.
- Vi gennemfører uvildig forskning og udvikling i apotekspraksis.
- Vi er et conferencecenter med optimale rammer og intelligent service.

Pharmakons vision

Den lige vej til målet
- viden der skaber værdi i
praksis



Pharmakons værdier

Da god kundebetjening forudsætter et frugtbart internt samspil, har Pharmakons værdier et dobbelt sigte, - et kundevendt og et internt sigte:

Vi vil opnå kundeorienteret kvalitet og arbejdsglæde ved hjælp af de 5 værdier:

- Ansvar og mandat
- Fleksibilitet
- Helhedsorientering
- Samarbejde
- Videndeling.



Økonomisk logik

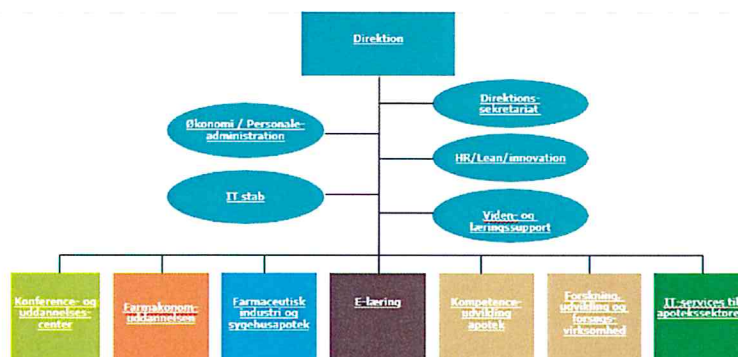
Pharmakon er som helhed en nonprofit-virksomhed, hvor overskud geninvesteres i fortsat forsknings- og forsøgsvirksomhed samt udvikling og konsolidering. Der er fokus på lønsomhed, prioritering og fleksibel prissætning.

Pharmakons organisation

Organisationen afspejler, at Pharmakon er en videnorganisation.

Strukturen kombinerer den store organisations bredde, ressourcer og viden med den lille organisations handlekraft, smidighed og sammenhold.

Pharmakon har en veldefineret personalepolitik med fokus på arbejdsmiljøet samt medarbejderens trivsel og løbende udvikling – fuldt i tråd med de fælles værdier.



Ledelse

Administrerende direktør/rector, Janne Albertsen, fratrådte den 30. september 2015 efter knap 10 år for at gå på pension. Cand.pharm. Lotte Fonnesbæk tiltrådte som ny adm. direktør/rector den 1. november 2015.

Forretningsområderne

Pharmakons 7 forretningsområder understøtter den overordnede strategi:

- Farmakonomskolen ligger på Pharmakon. Farmakonomuddannelsen er en elevuddannelse, og eleverne opholder sig gennem deres 3-årige elevtid skiftevis på skole på Pharmakon og i praktik på apotek.

I 2015 startede 258 elever på uddannelsen (2014: 216), hvilket var det højeste elevoptag nogensinde. Der var i 2015 i alt 597 elever under uddannelse. 164 afsluttede med eksamen (2014: 188), svarende til en beståelsesprocent på 95 % (2014: 97 %). Gennemførelsesprocenten (i procent af optagne elever) var 73 % (2014: 80 %). Beståelses- og gennemførelsesprocenterne ligger højere end på tilsvarende uddannelser.

Farmakonomuddannelsen gennemførte i foråret 2015 en undersøgelse blandt apotekere, uddannelsesansvarlige, coaches og vejledere. Formålet var at vurdere, hvilke indsatsområder Farmakonomskolen skal have. 92 % svarede, at de nyuddannede farmakonomer opnår relevant viden og kompetencer gennem uddannelsen.

Farmakonomuddannelsen stod i 2015 for ca. 51 % af Pharmakons samlede omsætning.

- Kompetenceudvikling Apotek støtter apotekerens faglighed i deres daglige praksis gennem kurser og konsulentopgaver.

Hovedaktiviteterne er kompetenceudvikling til apotekssektoren. Efteruddannelseskurserne bliver holdt for differentierede målgrupper dels som apotekskurser, målrettet det enkelte apoteks eller apotekskædes behov, dels som åbne kurser, som Pharmakon udbyder bredt.

Endvidere tilbydes længerevarende uddannelsesforløb samt konsulentydelse og sekretariatsbistand, herunder drift af Danmarks Apotekerforenings certificeringsprogram for sundhedsydelse.

I 2015 blev der afholdt 108 kurser (2014: 108) for apotekskæder og apoteker.

Forretningsområdet stod for ca. 9 % af Pharmakons omsætning i 2015.

- Pharmakons Forsknings-, Udviklings- og Forsøgsvirksomhed leverer forskning, udvikling og forsøg inden for lægemiddelanvendelse og sikker medicinering til apoteker og den primære sundhedssektor.

Der er fokus på sikkerhed og kvalitet i medicineringen hos patienter og organisationer. Området bidrager til apotekernes sundhedsfaglige udvikling, herunder dokumentation og synliggørelse af apotekets samfundsmæssige nytte.

Pharmakon er Danmarks Apotekerforenings faste samarbejdspartner i relation til udvikling af faglige ydelser og støttematerialer.

Forsknings- og Udviklingsafdelingen arbejdede i 2015 inden for følgende programmer: Kvalitet og sikkerhed i medicineringsprocesser, Den kompetente eller sårbare medicinbruger, Velfærdsteknologier i forbindelse med medicinering, herunder complianceteknologier, samt Fremtidens apotek.

Der blev udgivet/antaget fire videnskabelige artikler, og forskningsresultater blev præsenteret på fire konferencer i udlandet. Desuden har Pharmakon udarbejdet faglige materialer og afholdt syv introduktionsdage til rådgivningsydelsen Medicinsamtaler for Danmarks Apotekerforening.

Dette forretningsområde stod for ca. 8 % af Pharmakons omsætning i 2015.

- Inden for området Industri og Sygehusapotek tilbyder Pharmakon et omfattende udbud af kompetenceudvikling til den farmaceutiske branche.

Uddannelsesaktiviteterne omfatter åbne kurser til forskellige målgrupper – fra operatører til akademikere – samt individuelt tilrettelagte virksomhedskurser, der planlægges i tæt samarbejde med de enkelte virksomheder i ind- og udland.

I samarbejde med Danmarks Farmaceutiske Selskab udbydes Klinisk Videreuddannelse for Farmaceuter. Endvidere varetages en række konsulentopgaver for mindre og mellemstore virksomheder.

I samarbejde med internationale partnere, så som WHO, Norsk Farmasøytisk Selskab og Sygehusapoteket Trondheim, har der været afholdt kurser både i Danmark og udlandet.

Der blev i 2015 afholdt 220 kurser (123 virksomhedskurser, 39 AMU-kurser, 57 åbne katalogkurser samt en GMP-uddannelse for ledige akademikere). Der blev endvidere afholdt seks internationale kurser/workshops samt varetaget fire konsulenttydelser. Til sammenligning blev der i 2014 afholdt 220 kurser, seks internationale kurser/workshops samt syv konsulenttydelser.

Dette forretningsområde stod i 2015 for ca. 13 % af Pharmakons samlede omsætning.

- E-læring udvikler e-læringsløsninger med udgangspunkt i og tilpasset den enkelte kundes behov.

E-læring tilbyder abonnementer og salg af e-læringsprogrammer indenfor bl.a. GMP, anatomi og fysiologi. Til apotekerne sælges kompetencevedligeholdelsesprogrammet Lær, træn og læs, som i 2015 omfattede 99 emner. E-læring udbydes gennem Pharmakons øvrige forretningsområder.

Forretningsområdet stod for ca. 1 % af Pharmakons samlede omsætning i 2015.

- IT-services til apotekssektoren tilbyder produkter og kurser til apotekssektoren, hovedsageligt apotekskæder og de individuelle apoteker.

Produkterne omfatter e-mail, SharePoint/intranet, hjemmesider og IP-telefoni "ApoTel". I 2015 blev der afholdt 17 kurser samt fem konsulenttydelser, som understøttede SharePoint/intranet-løsningen.

Dette område stod i 2015 for ca. 4 % af Pharmakons omsætning.

- Konference- og uddannelsescentret er et af Nordsjællands største konferencecentre, og stiller professionelle rammer til rådighed for arrangementer både for få deltagere og for arrangementer på op til 220 deltagere. Konferencecentret har den Grønne Nøgle. Intelligent service er et varemærke, og under overskriften Ophold med indhold® kan gæsterne koncentrere sig om indholdet og overlade resten til konferencecentrets medarbejdere.

Konferencecentret råder over 136 værelser og 32 undervisnings- og møderum samt en konferencesal. De fleste områder er blevet gennemgribende renoveret gennem de senere år, og i 2015 blev endnu en værelsesfløj med 19 værelser renoveret samtidig med, at 30 værelser fik tilført lidt mere komfort. De resterende to værelsesfløje planlægges renoveret successivt i 2016 og 2017.

Konferencecentret havde i pr. 30. september 2015 et serviceindeks for kundetilfredshed, som lå på førstepladsen blandt de 26 konferencecentre, som der sammenlignes med i København og Nordsjællandsområdet. Den 1. oktober 2015 blev introduceret et nyt tilfredshedsmålingssystem Relation manager, hvor man måler et Net promoter score (NPS).

Konferencecentret stod i 2015 for ca. 40 % af Pharmakons samlede omsætning, fordelt på 14 % til Konferencecentrets eksterne kunder og 26 % til Pharmakons kursusaktiviteter.

Strategi

Som følge af direktionsskiftet i 2015 blev den tidligere strategi videreført i 2015. Pharmakons strategi er bygget op med en samlet overordnet strategi for Pharmakon og en strategi for hvert af de syv forretningsområder, der alle underbygges af handlingsplaner med udviklingsmål og konkrete milepæle for løbende opfølgning.

Fremtid

Omsætningsniveauet for 2015 ventes fastholdt i 2016 med et positivt resultat.

I 2016 er der aftalt et optag på 260 nye elever på farmakonomuddannelsen mod et tidligere årligt optag på 220. Det øgede elevoptag forventes for nærværende ikke at være en væsentlig hindring for, at de øvrige forretningsområder udvikler sig som forventet. For at sikre konferencecentrets position på markedet skal konsekvenserne af et fortsat øget elevoptag vurderes.

Pharmakon er både en videnvirksomhed og en servicevirksomhed, hvor fundamentet består af en treenighed af medarbejderressourcer, IT-plattform og de fysiske rammer. Der investeres løbende heri for at fastholde og udvikle forretningsgrundlaget.

Det kræver en fortsat målrettet markedsføring og engageret indsats fra alle på Pharmakon at nå det budgetterede resultat. Udviklingen følges fortsat nøje, så der hurtigt kan ageres på udsving i markedet, hvor særligt konferencecentret og efteruddannelsen til industrien er meget konjunkturfølsomme.

I 2016 vil der blive udarbejdet en ny strategi, som skal bidrage til virksomhedens fortsatte udvikling.

Økonomiske forhold

Årets resultat

Omsætningen for 2015 blev 108,7 mio. kr. mod 111,0 mio. kr. i 2014, svarende til en nedgang på 2,3 mio. kr. Resultat før skat udgjorde et overskud på 4,7 mio. kr. mod et overskud på 4,9 mio. kr. i 2014. Resultat efter skat udgjorde et overskud på 4,1 mio. kr. mod et overskud efter skat på 4,0 mio. kr. i 2014.

Den samlede omsætning på 108,7 mio. kr. var påvirket af en positiv markedsudvikling på næsten alle forretningsområder og lå på niveau med forventningerne. Samlet set er der en lille omsætningsnedgang i forhold til 2014, hvor aktivitetsniveauet lå usædvanligt højt, og hvor markedssituationen var meget gunstig.

Året 2015 var igen et år, hvor alle medarbejdere måtte løbe meget stærkt for at kunne opfylde efterspørgslen, og sideløbende hermed foregår der i disse år et glidende generationsskifte på et antal ledelsesmæssige nøgleposter i organisationen.

Der var i 2015 fortsat fokus på at sammentænke den løbende vedligeholdelse og den langsigtede strategiske udvikling af Pharmakons fysiske rammer under hensyntagen til den samlede økonomi. I 2015 blev yderligere en værelsesfløj renoveret, og renovering af tage, ventilationsanlæg, varmestyring og udskiftning af vinduer er i gang. Disse arbejder fortsætter i de kommende år. Byggeprojektet forløber planmæssigt.

I 2013 blev etablering af en ny IT-kommunikationsplatform med koordinering af snitfladerne til andre sociale medier, opgradering af Navision samt implementering af Document Capture mv. påbegyndt. I 2015 blev iværksat tiltag til udvikling af en app til farmakonomuddannelsens elever. Opgradering af Navision blev afsluttet i 2015, og de øvrige tiltag ventes afsluttet i 2016.

Der er særligt strategisk fokus på at videreudvikle Pharmakons produkter bl.a. ved at anvende ny viden fra egne forsknings- og udviklingsprojekter. Dette arbejde vil fortsætte de kommende år.

Årets resultat før skat på 4,7 mio. kr. anses for tilfredsstillende. Resultatet blev opnået gennem en positiv markedssituation, en stor, engageret og professionel indsats fra samtlige medarbejdere samt en stram omkostningsstyring med løbende prioritering i hele virksomheden.

Der er fra balancedagen og frem til i dag ikke indtrådt forhold, som forrykker vurderingen af årsrapporten.

Omkostninger

De samlede personaleomkostninger i 2015 androg 65,3 mio. kr. mod 64,3 mio. kr. i 2014, og de eksterne omkostninger var 32,4 mio. kr. mod 35,5 mio. kr. i 2014. Faldet i de eksterne omkostninger skyldes primært faldet i aktiviteterne og ikke mindst omsætningens sammensætning. Afskrivningerne udgjorde 5,8 mio. kr. (2014: 5,7 mio. kr.).

Kapitalforhold

Selskabets balancesum steg med 0,2 mio. kr. til 113,4 mio. kr. Egenkapitalen udgjorde 68,3 mio. kr. (2014: 64,2 mio. kr.) og finansierede 60 % af aktiverne (2014: 57 %). Investeringer i bygninger og driftsmidler udgjorde 84,7 mio. kr. (2014: 84,0 mio. kr.).

Omsætningsaktiverne udgjorde 28,7 mio. kr. (2014: 29,2 mio. kr.) og de kortfristede gældsforpligtelser 29,9 mio. kr. (2014: 31,6 mio. kr.). Heraf udgjorde feriepengeforpligtelserne 8,6 mio. kr. (2014: 9,0 mio. kr.).

Likviditetsberedskabet og de aktuelle belåningsmuligheder er tilstrækkelige til at finansiere de budgetterede aktiviteter og investeringer. Likviditetsflowet varierer hen over kalenderåret, og Pharmakon har mulighed for at anbringe, respektivt trække på likviditet via aftalekonti hos D.A. Invest og Udvikling a/s.

Årets pengestrøm fra driftsaktivitet udgjorde 10,3 mio. kr. (2014: 13,3 mio. kr.). Pengestrøm til investeringsaktiviteter udgjorde 6,5 mio. kr. (2014: 7,7 mio. kr.), mens pengestrøm til finansiering udgjorde 3,1 mio. kr. (2014: 6,0 mio. kr.). Der blev ikke optaget yderligere lån i forbindelse med byggeprojekterne i 2015. Årets samlede pengestrøm blev positiv med 0,8 mio. kr. mod en negativ pengestrøm på 0,4 mio. kr. i 2014. De likvide beholdninger udgjorde ultimo 2015 7,0 mio. kr. (2014: 6,2 mio. kr.).

Hoved- og nøgletal

| (tkr.) | 2015 | 2014 | 2013 | 2012 | 2011 |
|---|---------|---------|---------|---------|---------|
| Resultatopgørelsen | | | | | |
| Nettoomsætning | 108.677 | 110.960 | 105.830 | 98.658 | 102.102 |
| Resultat af primær drift | 5.165 | 5.453 | 4.693 | 2.618 | 2.232 |
| Resultat før skat | 4.703 | 4.899 | 3.854 | 1.588 | 1.095 |
| Resultat af finansielle poster | (462) | (554) | (839) | (1.030) | (1.137) |
| Årets resultat | 4.073 | 3.996 | 3.045 | 1.199 | 813 |
| Balancen | | | | | |
| Anlægsaktiver | 84.737 | 83.991 | 82.030 | 84.672 | 88.849 |
| Omsætningsaktiver | 28.655 | 29.201 | 32.948 | 25.664 | 20.609 |
| Aktiver i alt | 113.392 | 113.192 | 114.978 | 110.336 | 109.458 |
| Egenkapital | 68.319 | 64.246 | 60.250 | 57.205 | 56.006 |
| Hensatte forpligtelser | 6.945 | 6.795 | 6.762 | 7.114 | 6.705 |
| Langfristede gældsforpligtelser | 8.263 | 10.517 | 13.605 | 18.975 | 23.674 |
| Kortfristede gældsforpligtelser | 29.865 | 31.634 | 34.361 | 27.042 | 23.073 |
| Pengestrømsopgørelsen | | | | | |
| Pengestrøm fra driftsaktivitet | 10.336 | 13.331 | 7.324 | 11.078 | 6.884 |
| Pengestrøm til investeringsaktivitet | (6.505) | (7.678) | (2.746) | (2.373) | (8.549) |
| Pengestrøm til finansieringsaktivitet | (3.061) | (6.017) | (4.976) | (4.435) | (3.197) |
| Pengestrøm i alt | 770 | (364) | (398) | 4.270 | (4.862) |
| Gns. antal fuldtidsmedarbejdere pba. ATP | 117 | 116 | 114 | 116 | 120 |
| Gns. antal fuldtidsmedarbejdere pba. timeløn | 114 | 114 | 111 | 112 | 117 |
| Nøgletal | | | | | |
| Overskudsgrad | 4,8% | 4,9% | 4,4% | 2,7% | 2,2% |
| Afkast af den investerede kapital | 4,6% | 4,8% | 4,1% | 2,4% | 2,0% |
| Likviditetsgrad | 95,9% | 92,3% | 95,9% | 94,9% | 89,3% |
| Soliditetsgrad | 60,3% | 56,8% | 52,4% | 51,8% | 51,2% |
| Egenkapitalens forrentning | 6,1% | 6,4% | 5,2% | 2,1% | 1,5% |

Regnskabspraksis

Årsrapporten for Pharmakon a/s for 2015 er aflagt i overensstemmelse med årsregnskabslovens bestemmelser for en mellemstor klasse C-virksomhed. Årsregnskabet er aflagt efter samme regnskabspraksis som sidste år. I talopstillinger anvendes parentes om negative resultater og fradragposter.

Generelt om indregning og måling

Aktiver indregnes i balancen, når det som følge af en tidligere begivenhed er sandsynligt, at fremtidige økonomiske fordele vil tilflyde selskabet, og aktivets værdi kan måles pålideligt.

Forpligtelser indregnes i balancen, når selskabet som følge af en tidligere begivenhed har en retlig eller faktisk forpligtelse, og det er sandsynligt, at fremtidige økonomiske fordele vil fragå selskabet, og forpligtelsens værdi kan måles pålideligt.

Ved første indregning måles aktiver og forpligtelser til kostpris. Måling efter første indregning sker som beskrevet for hver enkelt regnskabspost nedenfor. Ved indregning og måling tages hensyn til forudsigelige risici og tab, der fremkommer, inden årsrapporten aflægges, og som be- eller afkræfter forhold, der eksisterede på balancedagen.

I resultatopgørelsen indregnes indtægter i takt med, at de indtjenes, mens omkostninger indregnes med de beløb, der vedrører regnskabsåret.

Resultatopgørelsen

Nettoomsætning

Selskabets indtægter optages i resultatopgørelsen på tidspunktet for gennemførelsen af de pågældende aktiviteter. Omsætningen måles eksklusiv moms, afgifter og rabat i forbindelse med salget.

Eksterne omkostninger

Eksterne omkostninger indeholder de til indtægterne medgåede direkte og indirekte omkostninger samt øvrige omkostninger. Omkostninger periodiseres til det år, de vedrører. Omkostninger til forskning og udvikling inden for kursus- og undervisningsområdet samt til fremstilling af undervisningsmaterialer omkostningsføres i takt med, at de afholdes.

Personaleomkostninger

Personaleomkostninger indeholder lønninger, vederlag, pensioner og øvrige sociale omkostninger til selskabets ansatte, herunder direktion og bestyrelse.

Afskrivninger

Afskrivninger indeholder årets afskrivninger på materielle anlægsaktiver. Fortjeneste eller tab ved afhændelse af anlægsaktiver opgøres som forskellen mellem salgssummen og den oprindelige anskaffelsessum med fradrag af foretagne afskrivninger og indregnes i årets afskrivninger.

Finansielle indtægter og omkostninger

Finansielle indtægter og omkostninger indeholder renter, kursgevinster og -tab vedrørende værdipapirer, gæld og transaktioner i fremmed valuta samt amortisering af finansielle aktiver og forpligtelser.

Skat af årets resultat

Selskabet er sambeskattet med moderselskabet D.A. Invest og Udvikling a/s. Den aktuelle danske selskabsskat fordeles mellem de sambeskattede danske selskaber i forhold til disses skattepligtige indkomster (fuld fordeling med refusion vedrørende skattemæssige underskud). De sambeskattede selskaber indgår i acontoskatteordningen.

Årets skat, der består af årets aktuelle skat og forskydning i udskudt skat, herunder som følge af ændring i skattesats, indregnes i resultatopgørelsen med den del, der kan henføres til årets resultat, og direkte i egenkapitalen med den del, der kan henføres til posteringer direkte i egenkapitalen.

Balancen

Materielle anlægsaktiver

Grunde og bygninger måles til oprindelig anskaffelsessværdi med tillæg af senere forbedringer og med fradrag af akkumulerede af- og nedskrivninger. Der afskrives ikke på grunde.

Driftsmidler og inventar måles til anskaffelsespris med fradrag af akkumulerede afskrivninger.

Afskrivninger på materielle anlægsaktiver foretages lineært over aktiverens forventede levetid ved et effektivt vedligeholdelsesniveau:

- Fast ejendom afskrives over 25 til 50 år.
- Omfattende nyanskaffelser afskrives over 5 til 10 år.
Øvrige driftsmidler afskrives over 5 år, edb-udstyr dog over 3 år.

Fortjeneste og tab ved afhændelse af materielle anlægsaktiver opgøres som forskellen mellem salgsprisen med fradrag af salgskostninger og den regnskabsmæssige værdi på salgstidspunktet. Fortjeneste eller tab indregnes i resultatopgørelsen under afskrivninger.

Tilgodehavender

Tilgodehavender måles til amortiseret kostpris. Der nedskrives til imødegåelse af forventet tab.

Periodeafgrænsningsposter

Periodeafgrænsningsposter, indregnet under aktiver, omfatter afholdte omkostninger vedrørende efterfølgende regnskabsår.

Selskabsskat og udskudt skat

Aktuelle skatteforpligtelser og tilgodehavende aktuel skat indregnes i balancen som beregnet skat af årets skattepligtige indkomst, reguleret for skat af tidligere års skattepligtige indkomster samt for betalte aconto skatter.

Udskudt skat måles efter den balanceorienterede gælds metode af alle midlertidige forskelle mellem regnskabsmæssig og skattemæssig værdi af aktiver og forpligtelser. Der indregnes dog ikke udskudt skat af midlertidige forskelle vedrørende ikke-skattemæssigt afskrivningsberettigede aktiver eller andre poster, hvor midlertidige forskelle er opstået på anskaffelsestidspunktet uden at have effekt på resultat eller skattepligtig indkomst. I de tilfælde, hvor opgørelse af skatteværdien kan foretages efter alternative beskatningsregler, måles udskudt skat på grundlag af den planlagte anvendelse af aktivet henholdsvis afvikling af forpligtelsen.

Udskudte skatteaktiver, herunder skatteværdien af fremførselsberettigede skattemæssige underskud, indregnes med den værdi, hvortil de forventes at blive anvendt, enten ved udligning i skat af fremtidig indtjening eller ved modregning i udskudte skatteforpligtelser inden for samme juridiske skatteenhed.

Udskudt skat måles på grundlag af de skatteregler og skattesatser, der med balancedagens lovgivning vil være gældende, når den udskudte skat forventes udløst som aktuel skat. Ændring i udskudt skat, som følge af ændringer i skattesatser, indregnes i resultatopgørelsen.

Gældsforpligtelser

Finansielle gældsforpligtelser indregnes ved lånoptagelse til det modtagne provenu efter fradrag af afholdte transaktionsomkostninger. I efterfølgende perioder indregnes de finansielle forpligtelser til amortiseret kostpris, svarende til den kapitaliserede værdi ved anvendelse af den effektive rente, således at forskellen mellem provenuet og den nominelle værdi indregnes i resultatopgørelsen over låneperioden.

Øvrige gældsforpligtelser måles til nettorealiseringsværdi.

Periodeafgrænsningsposter

Periodeafgrænsningsposter, indregnet under forpligtelser, omfatter modtagne betalinger vedrørende indtægter i det efterfølgende år.

Pengestrømsopgørelsen

Pengestrømsopgørelsen viser selskabets pengestrømme fordelt på drifts-, investerings- og finansieringsaktivitet for året, årets forskydning i likvider samt selskabets likvider ved årets begyndelse og slutning.

Pengestrøm fra driftsaktivitet

Pengestrømme fra driftsaktivitet opgøres som årets resultat reguleret for ikke-kontante driftsposter, ændring i driftskapital samt betalt selskabsskat.

Pengestrøm fra investeringsaktivitet

Pengestrømme fra investeringsaktivitet omfatter køb og salg af immaterielle, materielle og finansielle anlægsaktiver.

Pengestrøm fra finansieringsaktivitet

Pengestrømme fra finansieringsaktivitet omfatter ændringer i størrelse eller sammensætning af selskabets aktiekapital og omkostninger forbundet hermed samt optagelse af lån, afdrag på rentebærende gæld samt betaling af udbytte til selskabsdeltagere.

Likvider

Likvider omfatter likvide beholdninger samt kortfristede værdipapirer, som uden hindring kan omsættes til likvide beholdninger, og hvorpå der kun er ubetydelige risici for værdiændringer.

Nøgletal

Nøgletal er udarbejdet i overensstemmelse med Den Danske Finansanalytikerforenings "Anbefalinger & Nøgletal 2015", og de i hoved- og nøgletaloversigten anførte nøgletal er beregnet således:

Overskudsgrad

$$\frac{\text{Resultat af primær drift} * 100}{\text{Nettoomsætning}}$$

Afkast af den investerede kapital

$$\frac{\text{Resultat af primær drift} * 100}{\text{Gennemsnitlig investeret kapital} ^1)}$$

¹⁾ Ved investeret kapital forstås driftsmæssige immaterielle og materielle anlægsaktiver samt netto arbejdskapital.

Likviditetsgrad

$$\frac{\text{Omsætningsaktiver} * 100}{\text{Kortfristede gældsforpligtelser}}$$

Soliditetsgrad

$$\frac{\text{Egenkapital ultimo} * 100}{\text{Samlede aktiver ultimo}}$$

Egenkapitalens forrentning

$$\frac{\text{Ordinært resultat efter skat} * 100}{\text{Gennemsnitlig egenkapital}}$$

Resultatopgørelse for året 1. januar - 31. december

| Note | (i tkr.) | 2015 | 2014 |
|--|-----------------------------------|----------------------------|----------------------------|
| 1 | Nettoomsætning | 108.677 | 110.960 |
| | Eksterne omkostninger | (32.422) | (35.500) |
| 2 | Personaleomkostninger | <u>(65.331)</u> | <u>(64.291)</u> |
| | Resultat før afskrivninger | 10.924 | 11.169 |
| 3 | Afskrivninger | <u>(5.759)</u> | <u>(5.716)</u> |
| | Resultat af primær drift | 5.165 | 5.453 |
| 4 | Finansielle indtægter | 188 | 222 |
| 5 | Finansielle omkostninger | <u>(650)</u> | <u>(776)</u> |
| | Resultat før skat | <u>4.703</u> | <u>4.899</u> |
| 6 | Skat af årets resultat | <u>(630)</u> | <u>(903)</u> |
| | Årets resultat | <u><u>4.073</u></u> | <u><u>3.996</u></u> |
| Forslag til resultatdisponering | | | |
| | Overført resultat | <u><u>4.073</u></u> | <u><u>3.996</u></u> |

Balance pr. 31. december

| Note | (i tkr.) | 2015 | 2014 |
|------|--|-----------------------|-----------------------|
| | Aktiver | | |
| | Anlægsaktiver | | |
| | Materielle anlægsaktiver | | |
| 3 | Grund og bygninger | 76.388 | 75.728 |
| 3 | Driftsmidler | <u>8.349</u> | <u>8.263</u> |
| | Anlægsaktiver ialt | <u>84.737</u> | <u>83.991</u> |
| | Omsætningsaktiver | | |
| | Tilgodehavender fra salg og tjenesteydelser | 7.728 | 7.848 |
| 7 | Tilgodehavender hos tilknyttede virksomheder | 11.838 | 13.474 |
| | Andre tilgodehavender | 1.037 | 528 |
| | Periodeafgrænsningsposter | <u>1.056</u> | <u>1.125</u> |
| | Tilgodehavender ialt | <u>21.659</u> | <u>22.975</u> |
| | Likvide beholdninger | <u>6.996</u> | <u>6.226</u> |
| | Omsætningsaktiver ialt | <u>28.655</u> | <u>29.201</u> |
| | Aktiver ialt | <u>113.392</u> | <u>113.192</u> |

Balance pr. 31. december

| Note | (i tkr.) | 2015 | 2014 |
|------|---|----------------|----------------|
| | Passiver | | |
| 8 | Egenkapital | | |
| | Aktiekapital | 20.000 | 20.000 |
| | Overført resultat | 48.319 | 44.246 |
| | Egenkapital ialt | 68.319 | 64.246 |
| | Hensatte forpligtelser | | |
| 6 | Udskudt skat | 6.945 | 6.795 |
| | Langfristede gældsforpligtelser | | |
| 9 | Realkreditinstitutter | 1.973 | 2.534 |
| 9 | Gæld til tilknyttede virksomheder | 6.290 | 7.983 |
| | Langfristede gældsforpligtelser | 8.263 | 10.517 |
| | Kortfristede gældsforpligtelser | | |
| 9 | Kortfristet del af langfristede gældsforpligtelser | 2.606 | 3.060 |
| | Leverandører af varer og tjenesteydelser | 10.701 | 9.747 |
| | Gæld til tilknyttede virksomheder | 37 | 113 |
| 6 | Selskabsskat | 480 | 870 |
| | Anden gæld | 11.725 | 12.490 |
| | Forudbetalte kursusafgifter og konsulentydelse | 4.316 | 5.354 |
| | Kortfristede gældsforpligtelser i alt | 29.865 | 31.634 |
| | Gældsforpligtelser i alt | 38.128 | 42.151 |
| | Passiver ialt | 113.392 | 113.192 |
| 10 | Eventualforpligtelser og kontraktlige forpligtelser | | |
| 11 | Nærtstående parter | | |

Pengestrømsopgørelse

| (i tkr.) | 2015 | 2014 |
|---|-----------------|-----------------|
| Pengestrøm fra driften | | |
| Nettoomsætning | 108.677 | 110.960 |
| Driftsomkostninger | <u>(97.753)</u> | <u>(99.791)</u> |
| Resultat før afskrivninger | 10.924 | 11.169 |
| Ændring i tilgodehavender | 1.316 | 3.383 |
| Ændring i kortfristet gæld | <u>(925)</u> | <u>182</u> |
| Pengestrøm fra primær drift | 11.315 | 14.734 |
| Finansielle poster, netto | (109) | (81) |
| Sambeskætningsbidrag, netto | <u>(870)</u> | <u>(1.322)</u> |
| Pengestrøm fra driftsaktivitet | 10.336 | 13.331 |
| Pengestrøm til investeringsaktivitet | | |
| Investering i materielle anlægsaktiver | (6.910) | (7.835) |
| Salg af materielle anlægsaktiver | <u>405</u> | <u>157</u> |
| Pengestrøm til investeringsaktivitet i alt | (6.505) | (7.678) |
| Pengestrøm til finansieringsaktivitet | | |
| Prioritetsgæld | (1.061) | (1.017) |
| Anden langfristet gæld | <u>(2.000)</u> | <u>(5.000)</u> |
| Pengestrøm til finansieringsaktivitet i alt | (3.061) | (6.017) |
| Årets pengestrøm i alt | 770 | (364) |
| Likvider, primo | <u>6.226</u> | <u>6.590</u> |
| Likvider, ultimo | 6.996 | 6.226 |

Pengestrømsopgørelsen kan ikke alene udledes af årsrapporten.

Noter til årsrapporten

Note (i tkr.)

1 Omsætning

Indtægten ved Pharmakons drift vedrører de 7 forretningsområder, som omfatter Konference- og uddannelsescenter, uddannelses- og udviklingsaktiviteter på Farmakonomuddannelsen, Farmaceutisk industri og sygehusapotek, E-læring, Kompetenceudvikling Apotek, Forskning og Udvikling samt IT-services.

2 Personalemkostninger

Den samlede udgift til lønninger og vederlag fordeler sig således:

| | 2015 | 2014 |
|-----------------------------------|---------------|---------------|
| Lønninger | 56.841 | 56.062 |
| Pensionsbidrag | 7.435 | 7.294 |
| Andre udgifter til social sikring | 1.055 | 935 |
| Personalemkostninger i alt | <u>65.331</u> | <u>64.291</u> |

I ovenstående indgår vederlag til bestyrelse og direktion med 1.027 tkr., hvoraf vederlag til direktion udgør 818 tkr. I vederlag til direktion indgår vederlag til henholdsvis nuværende og fratrådte direktør. I 2014 udgjorde det samlede vederlag til bestyrelse og direktion 952 tkr.

Selskabet har i regnskabsåret gennemsnitligt beskæftiget 114 heltidsmedarbejdere (2014: 114).

3 Anlægsaktiver

| Grund og bygninger | Grund | Bygninger | 2015 | 2014 |
|----------------------------------|--------------|-----------------|-----------------|-----------------|
| Anskaffelsessum pr. 1.1. | 7.426 | 125.575 | 133.001 | 129.752 |
| Årets forbedringer | | 4.111 | 4.111 | 3.822 |
| Årets afgang | | (32) | (32) | (573) |
| Anskaffelsessum pr. 31.12. | <u>7.426</u> | <u>129.654</u> | <u>137.080</u> | <u>133.001</u> |
| Afskrivninger pr. 1.1. | | (57.273) | (57.273) | (54.428) |
| Årets afskrivninger | | (3.451) | (3.451) | (3.326) |
| Årets afgang | | 32 | 32 | 481 |
| Afskrivninger pr. 31.12. | <u>-</u> | <u>(60.692)</u> | <u>(60.692)</u> | <u>(57.273)</u> |
| Regnskabsmæssig værdi pr. 31.12. | <u>7.426</u> | <u>68.962</u> | <u>76.388</u> | <u>75.728</u> |

Regnskabsmæssigt tab vedrørende afgang på bygninger udgør 0 tkr. (2014: 92 tkr.), som er indregnet i årets afskrivninger i resultatopgørelsen.

Ejendommens værdi er ved den seneste offentlige vurdering pr. 1. oktober 2015 ansat til 84 mio.kr.

Noter til årsrapporten

| Note | (i tkr.) | | | |
|----------|--|--------------------------------|---------------------------|-------------------------|
| 3 | Driftsmidler | | 2015 | 2014 |
| | Anskaffelsessum pr. 1.1. | | 29.136 | 29.390 |
| | Årets anskaffelser | | 2.799 | 4.013 |
| | Årets afgang | | <u>(3.089)</u> | <u>(4.267)</u> |
| | Anskaffelsessum pr. 31.12. | | <u>28.846</u> | <u>29.136</u> |
| | Afskrivninger pr. 1.1. | | (20.873) | (22.684) |
| | Årets afskrivninger | | (2.379) | (2.439) |
| | Årets afgang | | <u>2.755</u> | <u>4.250</u> |
| | Afskrivninger pr. 31.12 | | <u>(20.497)</u> | <u>(20.873)</u> |
| | Regnskabsmæssig værdi pr. 31.12. | | <u>8.349</u> | <u>8.263</u> |
| | Regnskabsmæssigt nettogevinst vedrørende afgang på driftsmidler udgør 71 tkr. (2014: 140 tkr.), som er indregnet i årets afskrivninger i resultatopgørelsen. | | | |
| 4 | Finansielle Indtægter | | 2015 | 2014 |
| | Finansielle indtægter | | 1 | 0 |
| | Finansielle indtægter fra tilknyttede virksomheder | | <u>187</u> | <u>222</u> |
| | Finansielle indtægter i alt | | <u>188</u> | <u>222</u> |
| 5 | Finansielle omkostninger | | | |
| | Finansielle omkostninger | | 298 | 303 |
| | Finansielle omkostninger til tilknyttede virksomheder | | <u>352</u> | <u>473</u> |
| | Finansielle omkostninger i alt | | <u>650</u> | <u>776</u> |
| 6 | Selskabsskat | Resultat- opgørelse | Selskabs- skat | Udskudt skat |
| | Afsat pr. 1.1. | | 870 | 6.795 |
| | (Betalt)/modtaget i året | | (870) | |
| | Skat af årets resultat | 1.103 | 480 | 623 |
| | Ændret selskabsskatteprocent fra 23,5 % til 22 % | <u>(473)</u> | | <u>(473)</u> |
| | Ifølge årsrapport for 2015 | <u>630</u> | <u>480</u> | <u>6.945</u> |

Selskabet sambeskattes med moderselskabet D. A. Invest og udvikling a/s.

Skat af årets skattepligtige indkomst afregnes i form af sambeskatningsbidrag.

Noter til årsrapporten

Note (i tkr.)

7 Tilgodehavender hos tilknyttede virksomheder

I tilgodehavender fra tilknyttede virksomheder indgår selskabets kortfristende indlån af overskudslikviditet med 11,2 mio. kr. (2014: 13,1 mio. kr.)

Periodeafgrænsningsposter består af forudbetalte driftsomkostninger.

| 8 Egenkapital | 2015 | 2014 |
|---|----------------------|----------------------|
| Selskabets kapital er fordelt på 20 aktier à 1 mio. kr. | | |
| Aktiekapital | <u>20.000</u> | <u>20.000</u> |
| Overført resultat pr. 1.1. | 44.246 | 40.250 |
| Overført af årets resultat | <u>4.073</u> | <u>3.996</u> |
| Overført resultat pr. 31.12. | <u>48.319</u> | <u>44.246</u> |
| Egenkapital pr. 31.12 | <u><u>68.319</u></u> | <u><u>64.246</u></u> |

9 Langfristede gældsforpligtelser

Af prioritetsgæld og anden langfristet gæld forfalder 239 tkr. senere end 5 år fra balancedagen. Kontantværdi af prioritetsgæld og anden langfristet gæld andrager pr. balancedagen 10.914 tkr. Der er med pant i ejendommen tinglyst et ejerpantebrev på 6.000 tkr., som er ubehæftet.

10 Eventualforpligtelser og kontraktlige forpligtelser

Selskabet indgår i en dansk sambeskatning med D.A. Invest og Udvikling a/s, som administrationsselskab. Selskabet hæfter derfor i henhold til selskabsskattelovens regler herom fra og med regnskabsåret 2013 for indkomstskatter mv. for de sambeskattede selskaber og fra og med 1. juli 2012 ligeledes for eventuelle forpligtelser til at indeholde kildeskat på renter, royalties og udbytter for de sambeskattede selskaber. De sambeskattede selskabers samlede kendte nettoforpligtelse i sambeskatningen fremgår af administrationsselskabets årsregnskab.

11 Nærtstående parter

Nærtstående parter med bestemmende indflydelse

D.A. Invest og Udvikling a/s, København, der er eneaktionær.

Selskabet indgår i koncernregnskabet for D.A. Invest og Udvikling a/s samt koncernregnskabet for Danmarks Apotekerforening, København.

Øvrige nærtstående parter

Danmarks Apotekerforening og datterselskaber.

Transaktioner med nærtstående

Selskabet leverer ydelser til Danmarks Apotekerforening og øvrige datterselskaber.

Omsætningen til nærtstående parter udgør 1.203 tkr. (2014: 1.742 tkr.).